



ประกาศกรมวิชาการเกษตร

เรื่อง โฆษณาคำขอกำหนดให้ออกหนังสือรับรองพันธุ์พืชขึ้นทะเบียน ตามพระราชบัญญัติพันธุ์พืช พ.ศ. 2518

ตามที่ประกาศกระทรวงเกษตรและสหกรณ์ เรื่อง หลักเกณฑ์ วิธีการ และเงื่อนไขการออกหนังสือรับรองพันธุ์พืชขึ้นทะเบียน ตามพระราชบัญญัติพันธุ์พืช พ.ศ. 2518 พ.ศ. 2547 ได้กำหนดขั้นตอนการออกหนังสือรับรองพันธุ์พืชขึ้นทะเบียน โดยให้กรมวิชาการเกษตร ดำเนินการตรวจสอบลักษณะประจำพันธุ์เบื้องต้นของพืชที่ยื่นคำขอ และประกาศที่กรมวิชาการเกษตร และที่ในเว็บไซต์ของกรมวิชาการเกษตร เพื่อให้บุคคลทั่วไปได้มีโอกาสทักท้วงภายใน 30 วันนับแต่วันปิดประกาศ นั้น

บัดนี้ ได้มีผู้มายื่นคำขอกำหนดให้ออกหนังสือรับรองพันธุ์พืชขึ้นทะเบียน จำนวน 20 พันธุ์พืช และกรมวิชาการเกษตร ได้ตรวจสอบลักษณะประจำพันธุ์เบื้องต้นของพืชดังกล่าวเสร็จเรียบร้อยแล้ว จึงขอประกาศลักษณะประจำพันธุ์เบื้องต้นของพืช จำนวน 20 พันธุ์พืช ดังกล่าวให้ทราบโดยทั่วกัน ปรากฏตามเอกสารแนบท้ายประกาศนี้ และหากมีผู้ใดประสงค์จะทักท้วงหรือมีข้อพิพาทว่ากรณียื่นคำขอกำหนดให้ออกหนังสือรับรองพันธุ์พืชขึ้นทะเบียนดังกล่าวเป็นไปโดยมิชอบ ให้แจ้งที่ฝ่ายคุ้มครองพันธุ์พืช กองคุ้มครองพันธุ์พืช กรมวิชาการเกษตร จตุจักร กรุงเทพมหานคร 10900 โทรศัพท์ 0-2940-7214 ภายใน 30 วัน นับตั้งแต่วันที่ประกาศเป็นต้นไป

ประกาศ ณ วันที่ 28 มิถุนายน พ.ศ. 2549

(นายสุวัฒน์ จันทรปรณี)

รองอธิบดี รักษาราชการแทน

อธิบดีกรมวิชาการเกษตร

ทับทิมพันธุ์ศรีปัญญา

แหล่งที่มาและประวัติ

ทับทิมพันธุ์ “ศรีปัญญา” ได้มาจากการผสมพันธุ์ระหว่างทับทิมพันธุ์สเปนกับพันธุ์พื้นบ้าน เมื่อประมาณปี พ.ศ.2537 ที่สวนเทพพิทักษ์ อำเภอพบพระ จังหวัดตาก ซึ่งพบว่าหลังจากปลูกจนต้นมีอายุ ประมาณ 9 เดือน ก็เริ่มออกผล และเมื่อผลแก่เต็มที่มีลักษณะทรงผลเป็น ขนาดใหญ่ เปลือกบาง มีเนื้อมาก สีแดงสดจนออกคล้ำ รสชาติหวานไม่มีรสฝาด จึงทำการขยายพันธุ์ไว้ที่สวนเลขที่ 130 หมู่ที่ 9 ตำบลช่องแคบ อำเภอพบพระ จังหวัดตาก

ลักษณะทางพฤกษศาสตร์

ประเภท	ไม้พุ่มผลัดใบ หรือ ไม้ต้นขนาดเล็ก
ต้น	ลำต้นใหญ่ ทรงพุ่มเตี้ย มีหนามเล็กน้อย กิ่งเรียว
ใบ	ใบเรียวยาว สีเขียว ปลายแหลม มีรอยหยักน้อย ยอดอ่อนสีแดงเข้ม
ดอก	ดอกมีสีส้มอมแดง มีรูปทรงคล้ายระฆัง
ผล	มีทรงผลเป็น ขนาดใหญ่ เมื่อโตเต็มที่มีเส้นผ่าศูนย์กลางประมาณ 8.0 เซนติเมตร เปลือกบาง น้ำหนักผลเฉลี่ย 600 กรัม เนื้อมีสีแดงสดจนออกคล้ำ รสชาติหวาน มีเนื้อมาก อายุเก็บเกี่ยวประมาณ 120 วัน นับจากวันออกดอก
เมล็ด	เมื่อผลแก่เต็มที่มีเมล็ดอ่อนเคี้ยวได้
ลักษณะอื่น ๆ	ก. ต้นแข็งแรง มีหนามน้อย ง่ายต่อการเก็บเกี่ยว ข. ให้ผลผลิตตลอดทั้งปี ช่วงที่สมบูรณ์ที่สุดอยู่ระหว่างเดือนธันวาคม ถึงกุมภาพันธ์



ทับทิมพันธุ์ศรีปัญญา

ฝรั่งพันธุ์พิจิตร 1

แหล่งที่มาและประวัติ

ฝรั่งพันธุ์พิจิตร 1 เป็นฝรั่งที่ได้จากการผสมพันธุ์ และคัดเลือกพันธุ์ตามโครงการวิจัยการผสมและคัดเลือกพันธุ์ฝรั่ง เพื่อให้ได้ฝรั่งเนื้อสีแดงพันธุ์ใหม่ที่มีผลขนาดใหญ่ มีรสชาติดี ความหวานสูง เหมาะสำหรับการแปรรูป เป็นน้ำผลไม้ หรือการบริโภค ซึ่งดำเนินการที่ศูนย์วิจัยพืชสวนพิจิตร จ.พิจิตร โดยมี นายณรงค์ แดงเปี่ยม นักวิชาการเกษตร 7 เป็นหัวหน้าคณะวิจัย มีขั้นตอนการปรับปรุงพันธุ์ ดังนี้

1. ดำเนินการผสมพันธุ์ฝรั่ง ระหว่างพันธุ์กลมสาละกับพันธุ์ พจ. 13-10 (กลมสาละ x พจ.13-10)
2. คัดเลือกลูกผสมที่ได้จากการผสมพันธุ์ตามขั้นตอนที่ 1 โดยคัดเลือกพันธุ์ตั้งแต่ปี พ.ศ. 2538

ทำให้สามารถคัดเลือกได้ฝรั่งพันธุ์พิจิตร 1

ลักษณะทางพฤกษศาสตร์

ชนิด	ฝรั่ง มีชื่อวิทยาศาสตร์ว่า <i>Psidium guajava</i> L.
ประเภท	ไม้ผล
ราก	ระบบรากตื้น รากหาอาหารใกล้ผิวดิน
ต้น	ทรงต้นเป็นพุ่ม ความสูงเฉลี่ย 2.5 เมตร เส้นรอบวงลำต้นเฉลี่ย 37 เซนติเมตร เมื่ออายุต้น 3 ปี
ใบ	ยาวเฉลี่ย 14 เซนติเมตร กว้างเฉลี่ย 7 เซนติเมตร รูปร่างยาวรี ใบสีเขียวเข้ม ฐานใบเฉียง สองข้างไม่เท่ากัน (oblique) ปลายใบมน (obtuse) ขอบใบเรียบ
ดอก	มีทั้งดอกเดี่ยวและดอกช่อ (2-3 ดอกต่อช่อ) ขนาดดอกตูมกว้างเฉลี่ย 0.7 เซนติเมตร ยาวเฉลี่ย 1.7 เซนติเมตร กลีบดอกสีขาว
ผล	ผลกว้างเฉลี่ย 8.9 เซนติเมตร ยาวเฉลี่ย 9 เซนติเมตร น้ำหนักเฉลี่ย 400 กรัม รูปทรงผลกลมรีเล็กน้อย ผลอ่อนสีเขียวเข้ม ผลสุกสีเขียวอมเหลือง ฐานผลรูปกลม (round) ปลายผลรูปตัด (truncate) ใต้อกกลางผลกว้างเฉลี่ย 4.5 เซนติเมตร ยาวเฉลี่ย 5.8 เซนติเมตร ใต้อกกลางผลสีแดงอมชมพู เมื่อเริ่มสุก และเป็นสีแดงสดเมื่อผลสุกเต็มที่ ความหวาน 11 องศาบริกซ์ (Brix) ผลสุก มีรสชาติหวานอมเปรี้ยวเล็กน้อย อายุการเก็บเกี่ยวผลประมาณ 120-140 วันหลังดอกบาน
เมล็ด	เมล็ดขนาดเล็ก สีน้ำตาล จำนวนเมล็ดเฉลี่ย 240 เมล็ดต่อผล
ลักษณะอื่น ๆ	ใช้ประโยชน์สำหรับการแปรรูปเป็นน้ำผลไม้ หรือการบริโภคสด



ฝรั่งพันธุ์พิจิตร 1

ฝรั่งพันธุ์ พจ.13-10

แหล่งที่มาและประวัติ

ฝรั่งเพื่อการแปรรูปเป็นน้ำผลไม้พันธุ์ พจ.13-10 เป็นฝรั่งที่คัดเลือกมาจากต้นเพาะเมล็ดของฝรั่งสายพันธุ์ 11-56 ของประเทศออสเตรเลีย ซึ่งสายพันธุ์ 11-56 นั้น เป็นฝรั่งแปรรูปพันธุ์ใหม่ของประเทศออสเตรเลียที่คัดเลือก มาจากต้นเพาะเมล็ดพันธุ์โบมองด์ นายนรินทร์ พูลเพิ่ม นักวิชาการเกษตร 8 และคณะนักวิจัย ศูนย์วิจัยพืชสวนพิจิตร กรมวิชาการเกษตร นำเมล็ดพันธุ์ฝรั่งสายพันธุ์ 11-56 มาเพาะเมล็ดและปลูกคัดเลือกสายต้นใหม่ที่ศูนย์วิจัยพืชสวนพิจิตร จำนวน 1,000 ต้น ตั้งแต่ปี พ.ศ. 2529 เป็นต้นมา ศึกษาการเจริญเติบโตการให้ผลผลิต และคุณภาพของผลในการแปรรูปที่มีรสเปรี้ยว 12 สายต้น มีรสหวาน 8 สายต้น จากฝรั่งเพื่อการแปรรูปที่ปรับปรุงพันธุ์จากศูนย์วิจัยพืชไร่สุพรรณบุรี จำนวน 2 พันธุ์ พันธุ์การค้า 1 พันธุ์ รวมเป็น 15 พันธุ์ ที่ศูนย์วิจัยพืชสวนพิจิตร ศึกษาการเจริญเติบโต การให้ผลผลิตและคุณภาพของผลผลิตเป็นเวลา 5 ปี ประเมินผลผลิตและคุณภาพของผลผลิต ได้พันธุ์ฝรั่งเพื่อการแปรรูปเป็นน้ำผลไม้ที่ให้ผลผลิตสูง ผลมีขนาดใหญ่ เนื้อหนา เมล็ดน้อย เนื้อสีแดงชมพู ตรงกับความต้องการของโรงงานมากที่สุด 1 พันธุ์ คือ พจ.13-10

ลักษณะทางพฤกษศาสตร์

ชนิด	ไม้ผล
ประเภท	ฝรั่งเพื่อการแปรรูปเป็นน้ำผลไม้
ราก	ระบบรากตื้น รากหาอาหารใกล้ผิวดิน
ต้น	ความสูงของต้น ความสูงเฉลี่ย (อายุ 5 ปี) สูง 3.1 เมตร เส้นรอบวงลำต้น เฉลี่ย 27.8 เซนติเมตร ลำต้น สีน้ำตาล (Greyed Orange 164 B)
ใบ	ใบอ่อนสีเขียวอ่อน (Yellow Green 142 B) ใบแก่สีเขียวเข้ม (Yellow Green 141 C) ใบมีรูปร่างแบบ lanceolate ขนาดของใบกว้างเฉลี่ย 6.5 เซนติเมตร ยาวเฉลี่ย 13 เซนติเมตร ขอบใบเรียบ
ดอก	ดอกเกิดจากตาข้างบริเวณซอกใบตรงข้ามกัน เมื่อดอกบานกลีบดอกสีขาว
ผล	ผลรูปร่างแบบ ellipsoid ผลอ่อนสีเขียว (Yellow Green 144 A) ผลแก่สีเขียวอ่อน (Yellow Green 145 A) และผลสุกสีเหลือง (Yellow Green 149 A) ขนาดของผลกว้างเฉลี่ย 7.5 เซนติเมตร ผลยาวเฉลี่ย 9.5 เซนติเมตร ความหนาเนื้อเฉลี่ย 1.9 เซนติเมตร น้ำหนักผลเฉลี่ย 320 กรัม เนื้อสีแดงชมพู (Red 48 B) รสหวานอมเปรี้ยว
เมล็ด	เมล็ดสีน้ำตาล ขนาดเมล็ดเฉลี่ย 3 มิลลิเมตร จำนวนเมล็ดเฉลี่ย 250 เมล็ดต่อผล



ฝรั่งพันธุ์ พจ.13-10

พริกชี้ฟ้าพันธุ์ พจ.07

แหล่งที่มาและประวัติ

ศูนย์วิจัยพืชสวนพิจิตร กรมวิชาการเกษตร ได้ดำเนินการปรับปรุงพันธุ์พริกชี้ฟ้าเพื่อการบริโภคสด ตั้งแต่ปี พ.ศ.2531 เป็นต้นมา โดยมีนายรินทร์ พูลเพิ่ม นักวิชาการเกษตร 8 เป็นหัวหน้าโครงการวิจัย วัตถุประสงค์ของโครงการวิจัย เพื่อให้ได้พันธุ์พริกชี้ฟ้าเพื่อการบริโภคสดพันธุ์ใหม่ ที่ให้ผลผลิตสูง ผลมีคุณภาพดีตรงกับความต้องการของตลาด และปรับตัวเหมาะสมกับสภาพแต่ละท้องถิ่น เหมาะสำหรับแนะนำส่งเสริมเกษตรกรปลูกเป็นการค้า ได้ดำเนินการรวบรวมพันธุ์เปรียบเทียบพันธุ์ คัดเลือกพันธุ์ แบบคัดเลือกสายพันธุ์บริสุทธิ์ (pure line selection) ได้สายพันธุ์พริกชี้ฟ้าที่ดีเด่น 4 สายพันธุ์ คือ พจ.07 พจ.08 พจ.011 และ พจ.018 หลังจากนั้นได้ทำการทดสอบพันธุ์กับพันธุ์การค้าของเกษตรกร ทั้งในศูนย์วิจัยฯ และในไร่เกษตรกร จนได้พริกชี้ฟ้าเพื่อการบริโภคสดพันธุ์ใหม่ ที่มีคุณสมบัติดีเด่นกว่าพันธุ์อื่น ๆ คือพันธุ์ พจ.07 ซึ่งเป็นพันธุ์ที่ให้ผลผลิตสูง ผลมีคุณภาพดีตรงกับความต้องการของตลาด ผลมีสีเขียวอ่อน ผลมีขนาดใหญ่ เรียวยาว เนื้อหนา เมล็ดน้อย ผิวเรียบเป็นมัน ขณะนี้ได้ขยายพันธุ์ และเผยแพร่พันธุ์อยู่ที่ศูนย์วิจัยพืชสวนพิจิตร ต.โรงช้าง อ.เมือง จ.พิจิตร

ลักษณะทางพฤกษศาสตร์

ชนิด	พืชผัก
ประเภท	ไม้พุ่มเตี้ย วงศ์ Solanaceae กลุ่มพืชผัก บริโภคส่วนผล
ราก	ระบบรากแก้ว และมีรากฝอยแผ่กระจายรอบ ๆ โคนต้น
ต้น	ลำต้นเป็นพุ่มรูปตัววี สูงเฉลี่ย 120 เซนติเมตร พุ่มกว้างเฉลี่ย 100 เซนติเมตร ลำต้น สีเขียว (Green 142 A)
ใบ	ใบเดี่ยว จัดเรียงแบบสลับ ใบสีเขียว รูปหอกยาว (oblonglanceolate) ขนาดใบกว้างเฉลี่ย 3.5 เซนติเมตร ยาวเฉลี่ย 7.0 เซนติเมตร
ดอก	สีขาว อายุการบานของดอกแรกเฉลี่ย 38 วัน หลังจากปลูก
ผล	ผลเดี่ยว มีลักษณะเรียวยาว ผลอ่อนสีเขียวอ่อน (Yellow Green 150 B) ผลแก่สีแดงส้ม (Red 45 A) ให้ผลผลิตประมาณ 5,500 กิโลกรัมต่อไร่ ขนาดของผลกว้างเฉลี่ย 2.3 เซนติเมตร ยาวเฉลี่ย 20.0 เซนติเมตร ความหนาของเนื้อและเปลือกเฉลี่ย 2.5 มิลลิเมตร จำนวนผลต่อกิโลกรัมเฉลี่ย 36 ผลต่อกิโลกรัม
เมล็ด	สีเหลือง



พริกชี้ฟ้าพันธุ์ พจ.07

พริกชี้ฟ้าพันธุ์ พจ.28-1-1-1

แหล่งที่มาและประวัติ

ศูนย์วิจัยพืชสวนพิจิตร ได้ดำเนินการปรับปรุงพันธุ์พริกชี้ฟ้า เพื่อการบริโภคสด ผลสีเหลือง ส้มตั้งแต่ปี พ.ศ. 2540 เป็นต้นมา โดยมีนายรินทร์ พูลเพิ่ม นักวิชาการเกษตร 8 เป็นหัวหน้าโครงการวิจัย วัตถุประสงค์ของโครงการวิจัย เพื่อให้ได้พันธุ์พริกชี้ฟ้าเพื่อการบริโภคสดผลสีเหลืองพันธุ์ใหม่ ที่ให้ผลผลิตสูง ผลมีคุณภาพดี ตรงกับความต้องการของตลาด และปรับตัวได้เหมาะสมกับสภาพแต่ละท้องถิ่น เหมาะสำหรับแนะนำส่งเสริมเกษตรกรปลูกเป็นการค้า ได้ดำเนินการผสมข้ามพันธุ์ระหว่างพันธุ์พจ.013 กับพันธุ์ พจ.07 คัดเลือกพันธุ์แบบคัดเลือกสายพันธุ์บริสุทธิ์ (pure line selection) ได้สายพันธุ์พริกชี้ฟ้าผลสีเหลืองที่ดีเด่น 7 สายพันธุ์ คือ พจ.28-1-1-1 พจ.28-1-2-1 พจ.28-2-1-1 พจ. 28-3-1-1 พจ.28-4-1-1-1 พจ. 28-5-1-1 และ พจ.29-1-1-1 หลังจากนั้นได้ทำการทดสอบพันธุ์กับพันธุ์การค้าของเกษตรกร ทั้งในศูนย์วิจัยฯ และในไร่เกษตรกร จนได้พริกชี้ฟ้าเพื่อการบริโภคสดพันธุ์ใหม่ที่มีคุณสมบัติดีเด่นกว่าพันธุ์อื่นๆ คือพันธุ์ พจ.28-1-1-1 ซึ่งเป็นพันธุ์ที่ให้ผลผลิตสูง ผลมีคุณภาพดีตรงตามความต้องการของตลาด ผลอ่อนมีสีเขียวอ่อน ผลแก่สีเหลืองส้ม ผลมีขนาดใหญ่เรียวยาว เนื้อหนา เมล็ดน้อย ผิวเรียบเป็นมัน ขณะนี้ได้ขยายพันธุ์และเผยแพร่พันธุ์อยู่ที่ศูนย์วิจัยพืชสวนพิจิตร ต.โรงช้าง อ.เมือง จ.พิจิตร

ลักษณะทางพฤกษศาสตร์

ชนิด	พืชมัก
ประเภท	ไม้พุ่มเตี้ย วงศ์ Solanaceae กลุ่มพืชมัก บริโภคส่วนผล
ราก	ระบบรากแก้ว และมีรากฝอยแผ่กระจายรอบๆ โคนต้น
ต้น	ลำต้นเป็นพุ่มรูปตัววี สูงเฉลี่ย 86 เซนติเมตร พุ่มกว้างเฉลี่ย 72 เซนติเมตร ลำต้น สีเขียว
ใบ	ใบเดี่ยว จัดเรียงแบบสลับ ใบสีเขียว รูปหอกยาว (oblonglanceolate) ขนาดใบกว้างเฉลี่ย 3.0 เซนติเมตร ยาวเฉลี่ย 7.0 เซนติเมตร
ดอก	สีขาว อายุการบานของดอกแรกเฉลี่ย 35 วัน หลังจากปลูก
ผล	ผลเดี่ยว มีลักษณะเรียวยาว ผลอ่อนสีเขียวอ่อน (Yellow Green 150 B) ผลแก่สีเหลืองส้ม (Orange 25 A) ให้ผลผลิตประมาณ 3,500 กิโลกรัมต่อไร่ ขนาดผลกว้างเฉลี่ย 1.9 เซนติเมตร ยาวเฉลี่ย 14.3 เซนติเมตร ความหนาของเนื้อและเปลือกเฉลี่ย 2.2 มิลลิเมตร จำนวนผลต่อกิโลกรัมเฉลี่ย 79 ผลต่อกิโลกรัม
เมล็ด	เมล็ดสีเหลือง



พริกชี้ฟ้าพันธุ์ พจ.28-1-1-1

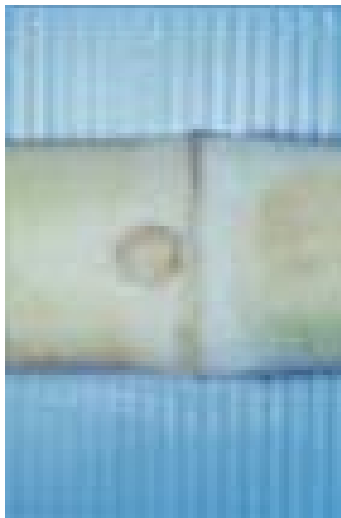
อ้อยพันธุ์ เค 76-4

แหล่งที่มาและประวัติ

อ้อยพันธุ์ เค 76-4 เป็นลูกผสมระหว่างแม่พันธุ์ Co 798 กับพ่อพันธุ์ Co 775 ที่ศูนย์ส่งเสริมอุตสาหกรรมอ้อยและน้ำตาลทรายภาคกลาง จ.กาญจนบุรี ในปี พ.ศ. 2519 อ้อยพันธุ์ เค 76-4 ได้ผ่านการปลูกและคัดเลือกที่ สอนก. ตั้งแต่ปี พ.ศ. 2520-2526 รวมเป็นเวลา 7 ปี 4 ขั้นตอน คือ ขั้นที่ 1 คัดเลือกครั้งที่ 1 ขั้นที่ 2 คัดเลือกครั้งที่ 2 ขั้นที่ 3 เปรียบเทียบพันธุ์เบื้องต้น ขั้นที่ 4 เปรียบเทียบพันธุ์มาตรฐาน ผลการทดลองในขั้นที่ 5 เฉลี่ย 3 ปี ปรากฏว่าให้ผลผลิตเฉลี่ย 18.55 ตันต่อไร่ ต่ำกว่าพันธุ์ตรวจสอบ เอฟ 140 เท่ากับ 7 เปอร์เซ็นต์ ให้ผลผลิตน้ำตาล 2.4 ตันต่อไร่ ให้คุณภาพความหวาน (ซีซีเอส.) 15.44 มากกว่าพันธุ์ตรวจสอบ เอฟ 140 (14.23) เท่ากับ 9 เปอร์เซ็นต์

ลักษณะทางพฤกษศาสตร์

- ประเภท** พืชในวงศ์หญ้าที่ขึ้นเป็นกอ ชนิดอ้อยโรงงาน
- ต้น** ทรงกอค่อนข้างแคบ ลำมีขนาดปานกลาง มีสีเขียวอมเหลือง เมื่อแก่จะออก สีอมเขียว ปล้องซีกแฉก รูปทรงหลอดด้าย (คอดกลาง) มีไขเล็กน้อย วงไข ชัดเจน ข้อโปน ตาขน รูปไข่ยอดแหลม ขนาดปานกลาง
- ใบ** แผ่นใบยาวกว้าง สีเขียวอ่อน ใบยอดชี้ มักหักงอ กาบใบสีเขียวอ่อน มีขน(57) เล็กน้อย คอใบรูปสามเหลี่ยม มีสีน้ำตาลอมเขียว หูใบมีข้างเดียวด้านในรูปใบหอกปลายมน ลิ่นใบโค้งลาดมาก รูปกระจับ
- ดอก** ออกดอกปานกลาง ราวกลางเดือนพฤศจิกายน
- ลักษณะอื่น ๆ**
- อายุเก็บเกี่ยว 11-12 เดือน
 - ให้ผลผลิตอ้อยเฉลี่ยสูง 18.55 ตันต่อไร่
 - ให้ค่า ซีซีเอส.เฉลี่ย สูง 15.44
 - สามารถไว้ต่อได้ดี
 - มีการเจริญเติบโตเร็ว งอกเร็ว กาบใบร่วงหลุดง่าย
 - เหมาะที่จะปลูก ในดินร่วน ดินร่วนปนทราย ที่มีการระบายน้ำดี
 - ต้านทานปานกลางต่อโรคเหี่ยวน้ำตาล โรคกอตะไคร้และโรคเส้ดำ



อ้อยพันธุ์ เเค 76-4

อ้อยพันธุ์ เก 84-69

แหล่งที่มาและประวัติ

เป็นอ้อยลูกผสมระหว่างพันธุ์ เอฟ 143 กับ ROC 1 ได้รับการผสมพันธุ์ที่ศูนย์ส่งเสริมอุตสาหกรรมอ้อยและน้ำตาลทรายภาคกลาง จ.กาญจนบุรี เมื่อปี พ.ศ. 2527 ผ่านการปลูกและคัดเลือก 5 รุ่นตอน เป็นเวลา 8 ปี คือ รุ่นที่ 1-4 (คัดเลือกครั้งที่ 1, คัดเลือกครั้งที่ 2 เปรียบเทียบพันธุ์เบื้องต้นและเปรียบเทียบพันธุ์มาตรฐาน) ระหว่างปี พ.ศ. 2528-2534 ที่ศูนย์ส่งเสริมอุตสาหกรรมอ้อยและน้ำตาลทรายภาคกลาง จ.กาญจนบุรี ปลูกขั้นที่ 5 เปรียบเทียบพันธุ์ในไร่เกษตรกร 5 แปลง เป็นเวลา 3 ปี (พ.ศ.2532-2535) ปรากฏว่าพันธุ์ เก 84-69 สามารถให้ผลผลิตอ้อย (ตันต่อไร่) ผลผลิตน้ำตาล (ตันต่อไร่) คุณภาพความหวาน (ซีซีเอส.) และจำนวนลำที่สามารถเข้าหีบได้ (ลำต่อไร่) จำนวน 15.09 2.18 14.37 และ 11,499 มากกว่าพันธุ์ตรวจสอบ เอฟ140 เท่ากับ 61 67 5 และ 49 เปอร์เซ็นต์ ตามลำดับ ปัจจุบันอ้อยพันธุ์ เก 84-69 ยังได้รับความนิยมปลูกอยู่คิดเป็น 1.64 เปอร์เซ็นต์ ของตระกูล เก ทุกภาค โดยปลูกมากที่สุดคือ ภาคเหนือ ภาคตะวันออกเฉียงเหนือและภาคกลาง ตามลำดับ

ลักษณะทางพฤกษศาสตร์

ประเภท	พืชในวงศ์หญ้าที่ขึ้นเป็นกอ ชนิดอ้อยโรงงาน
ต้น	ทรงกอ ก่อนข้างกว้าง ลำโค้ง มีขนาดค่อนข้างใหญ่ หักล้มปานกลาง ลำมีสีเขียว ไชหนาปานกลาง ซีกแซก รูปทรงมัดข้าวต้ม (ป่องกลาง) ตาแน่นกลม ยอดแหลมมีขนาดปานกลาง วงเจริญอยู่เหนือตา ฐานตาซิดรอกาบใบ
ใบ	แผ่นใบกว้าง สีเขียว โคนตลอด กาบใบกว้างหนา สีเขียว มีไชหนา มีขน(57) ปานกลาง แข็ง ร่วงหลุดเล็กน้อยเมื่อแก่ กาบแก่หลุดค่อนข้างง่าย คอใบสีน้ำตาลอมเขียว รูปคล้ายสี่เหลี่ยม หูใบสั้นคล้ายสามเหลี่ยม มี 2 ข้าง ลิ่นใบรูปกระจับ
ดอก	ออกเล็กน้อย กลางเดือนพฤศจิกายน
ลักษณะอื่น ๆ	ก. อายุเก็บเกี่ยว 11-12 เดือน ข. ให้ผลผลิตสูง 16-20 ตันต่อไร่ ค. ให้ความหวาน ซีซีเอส. สูง 12-15 ง. แตกกอค่อนข้างมาก 6-7 ลำต่อกอ จ. ไร่ตอดี ปานกลาง ฉ. เจริญเติบโตเร็ว และงอกเร็ว ช. สามารถปลูกได้ดีในดินร่วน ร่วนปนทราย ซ. ต้านทานปานกลางต่อโรคยอดตะไคร้และโรคพกกระบอง



อ้อยพันธุ์ เก 84-69

อ้อยพันธุ์ เค 84-200

แหล่งที่มาและประวัติ

เป็นอ้อยลูกผสมระหว่างพันธุ์ Roc 1 (แม่) กับพันธุ์ CP 63-588 (พ่อ) ได้รับการผสมพันธุ์ที่ ศูนย์ส่งเสริมอุตสาหกรรมอ้อยและน้ำตาลทรายภาคกลาง จ.กาญจนบุรี เมื่อปี พ.ศ. 2527 ปลูกและ คัดเลือก 5 รุ่นตอน 8 ปี (พ.ศ. 2528-2535) โดยปลูกและคัดเลือกชั้นที่ 1-4 ที่ สอนก. ส่วนชั้นที่ 5 เปรียบเทียบในไร่เกษตรกร ในไร่เกษตรกรภาคกลาง 5 แปลง รวม 3 ปี (พ.ศ. 2532-2535) ปรากฏว่า เค 84-200 ให้ผลผลิตอ้อย ผลิตน้ำตาล และจำนวนลำที่สามารถเข้าหีบได้จำนวน 14.45 ต้นต่อไร่ 1.98 ต้น ต่อไร่ และ 9,127 ต้นต่อไร่ มากกว่าพันธุ์ตรวจสอบ เอฟ 140 เท่ากับ 54 52 และ 19 เปอร์เซ็นต์ ตามลำดับ แต่ให้ความหวาน (ซีซีเอส.) 13.67 เท่ากับพันธุ์ตรวจสอบ เอฟ 140

ลักษณะทางพฤกษศาสตร์

- ประเภท** พืชในวงศ์หญ้าที่ขึ้นเป็นกอ ชนิดอ้อยโรงงาน
- ต้น** ทรงกอ ค่อนข้างแคบ ลำตรง มีสีเขียวอมเหลือง ปล้องรูปทรงมัดข้าวต้ม (ป่องกลาง) ชิกแซกเล็กน้อย มีไขหน่าปานกลาง มีรอยแตกต้นปานกลาง มีร่องตาดั้งสั้น ตาหนา มี ขนาดปานกลางรูปร่างคล้ายห้ำเหลี่ยมมีปีกตาใหญ่ ยอดตาดูอยู่ใต้วงเจริญ ฐานตาชัดเจน กาบ
- ใบ** แผ่นใบกว้าง ค่อนข้างสั้น โคนเล็กน้อย สีเขียวอ่อน กาบใบหนา กาบแก่ไม่ร่วงหลุด เอง ลอกกาบง่าย มีขน(57) เล็กน้อย แข็ง ร่วงหลุดเมื่อแก่ คอใบสีน้ำตาลแกมแดง รูปร่างคล้ายสามเหลี่ยม หูใบยาว มี 2 ข้าง ข้างในยาวกว่ารูปใบหอกปลายมนข้างนอกรูป สามเหลี่ยม ลิ่นใบกว้างรูปกระจับ
- ดอก** ออกเล็กน้อยบางปี ในปลายเดือนพฤศจิกายน
- ลักษณะอื่นๆ**
- ก. อายุเก็บเกี่ยว 11-12 เดือน
 - ข. สามารถไว้ต่อได้นานหลายปี
 - ค. ทนทานการหักล้ม
 - ง. เนื้ออ้อยค่อนข้างละเอียด ใ้ต้น
 - จ. ต้านทานปานกลางต่อโรคเหี่ยวเน่าแดง โรคเส้ดำ
 - ฉ. ต้านทานต่อหนอนกอ



อ้อยพันธุ์ เก 84-200

อ้อยพันธุ์ เค 88-65

แหล่งที่มาและประวัติ

เป็นอ้อยลูกผสมระหว่างพันธุ์ Co 775 (แม่) x กับพันธุ์ PL 310 (พ่อ) ได้รับการผสมพันธุ์ที่ ศูนย์ส่งเสริมอุตสาหกรรมอ้อยและน้ำตาลทรายภาคกลาง จ.กาญจนบุรี เมื่อปลายปี พ.ศ. 2531 ปลูกคัดเลือก 5 รุ่นตอน เป็นเวลา 8 ปี (พ.ศ. 2532-2539) ปลูกคัดเลือกชั้นที่ 1-4 ภายใน สอน. ปลูกชั้นที่ 5 (เปรียบเทียบพันธุ์ในไร่เกษตรกร) ในไร่เกษตรกร จำนวน 7 แปลง ศึกษาอ้อยต่อ 2 ปี ผลการทดลองเฉลี่ย 3 ปี (พ.ศ. 2536-2539) ในไร่เกษตรกรภาคกลาง 7 แปลง พบว่า เค 88-65 ให้ผลผลิตเฉลี่ย 16.54 ตันต่อไร่ สูงกว่าพันธุ์ตรวจสอบ เค 84-200 ซึ่งให้ผลผลิต 16.42 ตันต่อไร่ เท่ากับ 2 เบอร์เซนต์ ให้ผลผลิตน้ำตาล 2.30 ตันต่อไร่ เท่ากับ พันธุ์ตรวจสอบ เค 84-200 ให้คุณภาพความหวาน (ซีซีเอส.) เฉลี่ย 14.17 มากกว่าพันธุ์ตรวจสอบ เค 84-200 ซึ่งให้ค่า ซีซีเอส. 14.01 เท่ากับ 1 เบอร์เซนต์ ส่วนลักษณะทางเกษตรอื่น ๆ พบว่าอ้อย เค 88-65 มีการแตกกออ่อน 4-5 ลำต่อกอ ลำมีขนาดใหญ่ เจริญเติบโตเร็ว มักหักล้ม และออกดอกน้อย มีการงอกซ้ำ ไร่ต่อไร่ปานกลาง ปัจจุบันอ้อยพันธุ์นี้ ยังนิยมปลูกในเขตภาคกลาง ในจังหวัดกาญจนบุรี สุพรรณบุรี และราชบุรี

ลักษณะทางพฤกษศาสตร์

ประเภท	พืชในวงศ์หญ้าที่ขึ้นเป็นกอ ชนิดอ้อยโรงงาน
ต้น	ทรงกอค่อนข้างแคบ ลำมีสีเหลืองอมเขียว ขนาดค่อนข้างใหญ่ (3.3 เซนติเมตร) ปล้องชิกแซ็กมาก มีใบหนานวล มีรอยแตกคืบมาก รูปร่างปล้องทรงกระบอก กระจัดยกรวยหาง ดารูปไข่รี ขนาดปานกลาง ฐานตาชิดรอบกาบ ยอดดาอยู่ใต้วงเจริญ
ใบ	แผ่นใบกว้าง ค่อนข้างยาว สีเขียวอ่อน ใบยอดชี้ กาบใบหนา สีเขียว มีขน(57) มาก ชี้แข็ง แก่ไม่ร่วงหลุด กอใบสีเขียวอมน้ำตาล คล้ายสีเหลี่ยมหูใบ มี 2 ข้าง ด้านใบ รูปจะงอยเข้า ด้านนอกรูปโค้ง ลิ่นใบคล้ายคันธนู
ดอก	ออกเล็กน้อย ต้นเดือนธันวาคม
ลักษณะอื่น ๆ	ก. อายุเก็บเกี่ยว 12 เดือน ข. ให้ความหวาน(ซีซีเอส.) สูงเฉลี่ย 14.17 ค. ให้ผลผลิตอ้อยสูงเฉลี่ย 16.54 ตันต่อไร่ ง. สามารถปลูกได้ดีในดินร่วนทราย จ. ลำมีขนาดค่อนข้างใหญ่ 3.3 เซนติเมตร



อ้อยพันธุ์ เค 88-65

อ้อยพันธุ์ เก 88-87

แหล่งที่มาและประวัติ

อ้อยพันธุ์ เก 88-87 เป็นลูกผสมระหว่างพันธุ์อุทอง 1 (แม่) กับพันธุ์ PL 310 (พ่อ) ได้รับการผสมพันธุ์ที่ศูนย์ส่งเสริมอุตสาหกรรมอ้อยและน้ำตาลทรายภาคกลาง จ.กาญจนบุรี เมื่อปลายปี พ.ศ. 2531 ได้ปลูกคัดเลือก ครั้งที่ 1 ในปี พ.ศ. 2532 ปลูกคัดเลือก ครั้งที่ 2 ในปี พ.ศ. 2533 เปรียบเทียบพันธุ์เบื้องต้นปี พ.ศ. 2534 เปรียบเทียบพันธุ์มาตรฐานปี พ.ศ. 2535 และนำไปปลูก ขั้นที่ 5 เปรียบเทียบในไร่เกษตรกรในเขตภาคกลาง 7 แปลง เป็นเวลา 3 ปี ผลเฉลี่ย 3 ปี ในขั้นที่ 5 (พ.ศ. 2536-2539) ปรากฏว่า อ้อยเก 88-87 สามารถให้ผลผลิตอ้อย (ต้นต่อไร่) ผลผลิตน้ำตาล (ต้นต่อไร่) และคุณภาพความหวาน (ซีซีเอส.) 16.68 2.40 และ 14.53 มากกว่าพันธุ์ตรวจสอบ เก 84-200 เท่ากับ 2 4 และ 4 เปอร์เซ็นต์ ตามลำดับ

ลักษณะทางพฤกษศาสตร์

ประเภท	พืชในวงศ์หญ้าที่ขึ้นเป็นกอ ชนิดอ้อยโรงงาน
ต้น	ทรงกอค่อนข้างแคบ ลำโคง มีขนาดปานกลาง เมื่อแก่มีสีเขียว ปล้องซิกแซ็กเล็กน้อย รูปทรงกระบอก มีไข่มาก ตาค่อนข้างเล็ก ฐานดาชิดรอยกาบ ยอดตาอยู่ใต้วงเจริญ
ใบ	แผ่นใบสีเขียว กว้าง ใบยาว ใบยอดชี้ กาบใบสีเขียว มีไขหนา มีขน (57) เล็กน้อย ร่วงหลุดเมื่อแก่ คอใบสีน้ำตาลอ่อน รูปร่างคล้ายสี่เหลี่ยม มีหูใบ 2 ข้าง ข้างในยาวกว่าเป็นรูปใบหอกปลายมน ลิ่นใบลาดเทมากรูปกระจับ
ดอก	ออกดอกเล็กน้อย ต้นเดือนธันวาคม
ลักษณะอื่น ๆ	ก. อายุเก็บเกี่ยว 12 เดือน ข. เจริญเติบโตเร็วมาก แตกกอมาก 6-8 ลำต่อกอ ค. สามารถปลูกได้ดีในดินทรายปนร่วน ง. ให้ผลผลิตเฉลี่ยสูง 16.68 ต้นต่อไร่ จ. ให้คุณภาพความหวาน (ซีซีเอส.) 14.53



อ้อยพันธุ์ เก 88-87

อ้อยพันธุ์ เก 88-92

แหล่งที่มาและประวัติ

อ้อยพันธุ์ เก 88-92 เป็นลูกผสมระหว่างพันธุ์อุทอง 1 (แม่) กับพันธุ์ PL310 (พ่อ) ได้รับ การผสมที่ศูนย์ส่งเสริมอุตสาหกรรมอ้อยและน้ำตาลทรายภาคกลาง จ.กาญจนบุรี เมื่อปลายปี พ.ศ. 2531 ได้ปลูกคัดเลือกครั้งที่ 1 ในปี พ.ศ. 2532 ปลูกคัดเลือก ครั้งที่ 2 ในปี พ.ศ. 2533 เปรียบเทียบพันธุ์เบื้องต้นปี พ.ศ. 2534 เปรียบเทียบพันธุ์มาตรฐานปี พ.ศ. 2535 และนำไปปลูก ขั้นที่ 5 เปรียบเทียบในไร่เกษตรกรในเขตภาคกลาง 7 แปลง เป็นเวลา 3 ปี ปรากฏว่าผลเฉลี่ย 3 ปี ในขั้นที่ 5 (พ.ศ. 2536-2539) ของอ้อย เก 88-92 สามารถให้ผลผลิตอ้อย(ต้นต่อไร่) และคุณภาพความหวาน (ซีซีเอส.) 16.56 และ 14.17 มากกว่าพันธุ์ตรวจสอบ เก 84-200 เท่ากับ 1 และ 1 เปอร์เซนต์ ตามลำดับ แต่ให้ผลผลิตน้ำตาล (ต้นต่อไร่) 2.31 เท่ากับพันธุ์ตรวจสอบ เก 84-200 ปัจจุบันอ้อยพันธุ์นี้ ได้รับความนิยมปลูกกันมาก ในภาคกลาง ภาคเหนือ และภาคตะวันออกเฉียง

ลักษณะทางพฤกษศาสตร์

ประเภท	พืชในวงศ์หญ้าที่ขึ้นเป็นกอ ชนิดอ้อยโรงงาน
ต้น	ทรงกอค่อนข้างกว้าง ลำใหญ่ มีสีเขียวอมเหลือง มีไขหนา ปล้องซิกแซ็ก เล็กน้อย ตาสูง กลมรี ฐานตาอยู่ชัชรอยกาบ ยอดตาอยู่ใต้วงเจริญซึ่งโค้งเหนือตา
ใบ	แผ่นใบสีเขียวเข้ม ค่อนข้างกว้าง ใบยาว ใบยอดชี้ กาบใบสีเขียวอมม่วง มีขน (57) เล็กน้อย ร่วงหลุดเมื่อแก่ คอใบสีน้ำตาล รูปร่างคล้ายสี่เหลี่ยม มีหูใบ 2 ข้าง ๆ ในยาวกว่าเป็นรูปใบหอกปลายมน ลิ่นใบรูปกระจับ
ดอก	ออกดอกเล็กน้อย ต้นเดือนธันวาคม
ลักษณะอื่น ๆ	ก. อายุเก็บเกี่ยว 12-13 เดือน ข. เจริญเติบโตเร็วมาก แตกกอมาก 7-8 ลำต่อกอ ค. สามารถปลูกได้ดีในดินร่วน และดินร่วนปนทราย ง. ทนแล้งได้ดี จ. ต้านทานปานกลางต่อโรคเหี่ยวน้ำตาล



อ้อยพันธุ์ เก 88-92

อ้อยพันธุ์ เค 90-54

แหล่งที่มาและประวัติ

อ้อยพันธุ์ เค 90-54 เป็นลูกผสมระหว่างพันธุ์ เค 83-74 (แม่) กับพันธุ์อุทอง 1 (พ่อ) ได้รับการผสมพันธุ์ที่ศูนย์ส่งเสริมอุตสาหกรรมอ้อยและน้ำตาลทรายภาคกลาง จ.กาญจนบุรี เมื่อปลายปี พ.ศ. 2533 ซึ่งได้ปลูกคัดเลือกครั้งที่ 1 ในปี พ.ศ. 2534 ปลูกคัดเลือก ครั้งที่ 2 ในปี พ.ศ. 2535 เปรียบเทียบพันธุ์เบื้องต้นปี พ.ศ. 2536 เปรียบเทียบพันธุ์มาตรฐานปี พ.ศ. 2537 และนำไปปลูก ขั้นที่ 5 เปรียบเทียบในไร่เกษตรกรในเขตภาคกลาง 7 แปลง เป็นเวลา 3 ปี (พ.ศ. 2536–2539) ปรากฏว่าผลเฉลี่ย 3 ปี ในขั้นที่ 5 ของอ้อย เค 90-54 สามารถให้ผลผลิตอ้อย(ต้นต่อไร่) และผลผลิตน้ำตาล (ต้นต่อไร่) 17.8 และ 2.0 มากกว่าพันธุ์ตรวจสอบ เค 84-200 เท่ากับ 25 และ 7 เปอร์เซ็นต์ ตามลำดับ แต่ให้คุณภาพความหวาน (ซีซีเอส.) 11.4 น้อยกว่าพันธุ์ตรวจสอบ เค 84-200 ประมาณ 14 เปอร์เซ็นต์ ปัจจุบันอ้อยพันธุ์นี้ ได้รับความนิยมปลูกกันมาก ในภาคกลาง

ลักษณะทางพฤกษศาสตร์

ประเภท	พืชในวงศ์หญ้าที่ขึ้นเป็นกอ ชนิดอ้อยโรงงาน
ต้น	ทรงกอกว้าง ลำใหญ่ 3.6 เซนติเมตร ส่วนที่กาบหุ้มมีสีเขียว ส่วนที่กาบหลุดมีสีม่วง ไชหนาปานกลาง วงไขชัดเจน ปล้องชิกแข็งมาก ตาขุนกลมรี ฐานตาอยู่ชิดรอย กาบยอดตาอยู่ใต้วงเจริญ มีร่องตาดึกยาวตลอดปล้อง
ใบ	แผ่นใบสีเขียวเข้ม กว้าง ใบยาวโค้งตลอด กาบใบสีเขียว มีขน (57) เล็กน้อย ร่วงหลุดเมื่อแก่ คอใบสีน้ำตาล รูปร่างคล้ายสามเหลี่ยม มีหูใบข้างเดียวด้านในรูปคล้ายสามเหลี่ยมขนาดเล็ก ลิ่นใบลาดเอียงเล็กน้อย รูปกระจับ
ดอก	ไม่ออกดอก
ลักษณะอื่น ๆ	ก. อายุเก็บเกี่ยว 12 เดือน ข. เจริญเติบโตเร็ว กาบใบร่วงหลุดเองเมื่อแก่ ค. ทนแล้ง การไว้ตอดีมาก เหมาะที่จะปลูกในเขตชลประทาน ง. ให้ผลผลิตอ้อยเฉลี่ยสูง 17.75 ต้นต่อไร่



อ้อยพันธุ์ เก 90-54

อ้อยพันธุ์ เค 90-77

แหล่งที่มาและประวัติ

อ้อยพันธุ์ เค 90-77 เป็นลูกผสมระหว่างพันธุ์ เค 83-74 (แม่) กับพันธุ์อุ้มทอง 1 (พ่อ) ได้รับการผสมพันธุ์ที่ศูนย์ส่งเสริมอุตสาหกรรมอ้อยและน้ำตาลทรายภาคกลาง จ.กาญจนบุรี เมื่อปลายปี พ.ศ. 2533 ได้ปลูกคัดเลือกครั้งที่ 1 ในปี พ.ศ. 2534 ปลูกคัดเลือก ครั้งที่ 2 ในปี พ.ศ. 2535 เปรียบเทียบพันธุ์ เบื้องต้นปี พ.ศ. 2536 เปรียบเทียบพันธุ์มาตรฐานปี พ.ศ. 2537 และนำไปปลูก ขั้นที่ 5 เปรียบเทียบในไร่นาเกษตรกรในเขตภาคกลาง 7 แปลง เป็นเวลา 3 ปี (พ.ศ. 2536–2539) ปรากฏว่าผลเฉลี่ย 3 ปี ในขั้นที่ 5 ของอ้อย เค 90-77 สามารถให้ผลผลิตอ้อย (ต้นต่อไร่) ผลผลิตน้ำตาล (ต้นต่อไร่) และคุณภาพความหวาน (ซีซีเอส.) 17.8 2.4 และ 13.4 มากกว่าพันธุ์ตรวจสอบ เค 84-200 เท่ากับ 25 26 และ 1 เปอร์เซ็นต์ตามลำดับ ปัจจุบันอ้อยพันธุ์นี้ส่วนใหญ่ได้รับความนิยปลูกในภาคกลาง ภาคเหนือ

ลักษณะทางพฤกษศาสตร์

- ประเภท** พืชในวงศ์หญ้าที่ขึ้นเป็นกอ ชนิดอ้อยโรงงาน
- ต้น** ทรงกอกว้าง ลำค่อนข้างใหญ่ 3.3 เซนติเมตร ส่วนที่กาบหุ้มมีสีเขียว ส่วนที่กาบหลุด มีสีม่วงอมเขียว ไชหนามาก ปล้องซิกแซ็กเล็กน้อย ตากลมรี ฐานตาอยู่ชิด รอยกาบยอดตาอยู่ใต้วงเจริญ
- ใบ** แผ่นใบสีเขียวเข้ม กว้าง ใบยาว ใบยอดชี้ กาบใบสีเขียวอมม่วง มีขน (57) ปานกลาง ร่วงหลุดเล็กน้อยเมื่อแก่ กาบใบลอกยาก คอใบสีเขียวอมน้ำตาล รูปร่างคล้ายสามเหลี่ยม หูใบมี 2 ซ้าง ๆ ในรูปใบหอกปลายแหลม ข้างนอกรูปสามเหลี่ยมขนาดเล็ก ด้านในรูปคล้ายสามเหลี่ยมขนาดเล็ก ลิ่นใบลาดเอียงเล็กน้อย รูปกระจับ
- ดอก** ไม่ออกดอก
- ลักษณะอื่น ๆ**
- อายุเก็บเกี่ยว 12 เดือน
 - เจริญเติบโตเร็วมาก ทนแล้งได้ดี
 - ให้ผลผลิตอ้อยเฉลี่ยสูง 17.9 ต้นต่อไร่
 - ให้ค่าความหวาน (ซีซีเอส.) สูง 13.42



อ้อยพันธุ์ เค 90-77

อ้อยพันธุ์ เก 92-60

แหล่งที่มาและประวัติ

อ้อยพันธุ์ เก 92-60 เป็นลูกผสมระหว่างพันธุ์ เก 84-200 (แม่) กับพันธุ์อีเหี่ยว (พ่อ) ได้รับการผสมพันธุ์ที่ศูนย์ส่งเสริมอุตสาหกรรมอ้อยและน้ำตาลทรายภาคกลาง จ.กาญจนบุรี เมื่อปลายปี พ.ศ. 2535 ซึ่งได้ปลูกคัดเลือกครั้งที่ 1 ในปี พ.ศ. 2536 ปลูกคัดเลือก ครั้งที่ 2 ในปี พ.ศ. 2537 เปรียบเทียบพันธุ์ เบื้องต้นปี พ.ศ. 2538 เปรียบเทียบพันธุ์มาตรฐานปี พ.ศ. 2539 อ้อยพันธุ์นี้สามารถเจริญเติบโตได้ดีในแหล่งปลูกอ้อยภาคตะวันออก ซึ่งศูนย์ส่งเสริมอุตสาหกรรมอ้อยและน้ำตาลทรายภาคตะวันออก ได้นำไปปลูก ชั้นที่ 5 เปรียบเทียบในไร่เกษตรกร 4 แปลง เป็นเวลา 2 ปี (พ.ศ.2540-2542) ปรากฏว่าผลเฉลี่ย 2 ปี ให้ผลผลิตอ้อย (ต้นต่อไร่) และผลผลิตน้ำตาล (ต้นต่อไร่) 10.26 และ 1.52 น้อยกว่าพันธุ์ตรวจสอบอุทง 1 เท่ากับ 22 และ 8 เปอร์เซ็นต์ ตามลำดับ ปัจจุบันอ้อยพันธุ์นี้ ส่วนใหญ่ได้รับความนิยปลูกในภาคตะวันออก

ลักษณะทางพฤกษศาสตร์

ประเภท	พืชในวงศ์หญ้าที่ขึ้นเป็นกอ ชนิดอ้อยโรงงาน
ต้น	ทรงกอค่อนข้างแคบ ลำค่อนข้างเล็ก ส่วนที่กาบหุ้มมีสีเขียว ส่วนที่กาบหลุด มีสีเขียวอมม่วง มีใบเล็กน้อย วงใบชัดเจน ปล้องซิกแซ็กเล็กน้อย ตากลมรี นูน มีขนาดปานกลาง ฐานตาอยู่ชिरอยกาบ ยอดตาอยู่ชิดวงเจริญ
ใบ	แผ่นใบสีเขียวเข้ม ค่อนข้างกว้าง ใบยาว ใบยอดชี้ กาบใบสีเขียว มีขน (57) ปานกลาง ร่วงหลุดเล็กน้อยเมื่อแก่ คอใบสีน้ำตาลแดง รูปร่างคล้ายสี่เหลี่ยม หูใบมี 2 ข้างๆ ในรูปคล้ายสามเหลี่ยม ลิ่นใบลาดเอียงมาก รูปกระจับ
ดอก	ออกดอกปานกลาง เริ่มกลางเดือนพฤศจิกายน
ลักษณะอื่น ๆ	ก. อายุเก็บเกี่ยว 12 เดือน ข. เจริญเติบโตเร็ว ทนแล้งได้ดี ค. ทนทานต่อโรคใบขาว



อ้อยพันธุ์ เก 92-60

อ้อยพันธุ์ เก 92-80

แหล่งที่มาและประวัติ

อ้อยพันธุ์ เก 92-80 เป็นลูกผสมระหว่างพันธุ์ เก 84-200 (แม่) กับพันธุ์เก 76-4 (พ่อ) ได้รับการผสมพันธุ์ที่ศูนย์ส่งเสริมอุตสาหกรรมอ้อยและน้ำตาลทรายภาคกลาง จ.กาญจนบุรี เมื่อปลายปี พ.ศ. 2535 ซึ่งได้ปลูกคัดเลือกครั้งที่ 1 ในปี พ.ศ. 2536 ปลูกคัดเลือก ครั้งที่ 2 ในปี พ.ศ. 2537 เปรียบเทียบพันธุ์เบื้องต้นปี พ.ศ. 2538 เปรียบเทียบพันธุ์มาตรฐานปี พ.ศ. 2539 เปรียบเทียบพันธุ์ในไร่เกษตรกร เขตภาคกลาง เป็นเวลา 3 ปี (พ.ศ.2540-2543) จากผลการทดลองเปรียบเทียบในไร่เกษตรกรเขตภาคกลางทั้ง 8 แปลง เฉลี่ย 3 ปี ปรากฏว่า พันธุ์อ้อยเก 92-80 ให้ผลผลิตอ้อย (ต้นต่อไร่) และผลผลิตน้ำตาล (ต้นต่อไร่) 17.05 และ 1.91 มากกว่าพันธุ์ตรวจสอบ เก 84-200 เท่ากับ 23 และ 5 เปอร์เซ็นต์ แต่ให้คุณภาพความหวาน (ซีซีเอส.) 11.65 น้อยกว่าพันธุ์ตรวจสอบ เก 84-200 เท่ากับ 9 เปอร์เซ็นต์ ให้จำนวนลำที่สามารถเข้าหีบได้ 11,273 ลำต่อไร่ มากกว่าพันธุ์ตรวจสอบ เก 84-200 (9,672 ลำต่อไร่) เท่ากับ 17 เปอร์เซ็นต์ อ้อยพันธุ์นี้มีปลูกกระจายในพื้นที่เขตภาคกลาง รองลงไป คือ ภาคเหนือและภาคตะวันออกเฉียง

ลักษณะทางพฤกษศาสตร์

ประเภท	พืชในวงศ์หญ้าที่ขึ้นเป็นกอ ชนิดอ้อยโรงงาน
ต้น	ทรงกอค่อนข้างกว้าง ลำค่อนข้างเล็ก มีสีเขียวอ่อน เมื่อแก่มีสีเหลืองอมเขียว มีไขเล็กน้อย วงไขชัดเจน ปล้องซิกแซ็กเล็กน้อย ตากลม นูน มีขนาดปานกลาง ฐานตาอยู่ซิดรอกาบ ยอดตาอยู่ซิดวงเจริญ
ใบ	แผ่นใบสีเขียวเข้ม ค่อนข้างกว้าง ใบยาว ใบยอดชี้ กาบใบสีเขียว มีขน (57) เล็กน้อย ร่วงหลุดเล็กน้อยเมื่อแก่ คอใบสีเขียวอมน้ำตาล รูปร่างคล้ายสามเหลี่ยม หูใบมีข้างเดียว รูปร่างคล้ายสามเหลี่ยมสั้น ลิ่นใบลาดเอียงมาก รูปกระจับ
ดอก	ออกดอกเล็กน้อย ปลายเดือนพฤศจิกายน
ลักษณะอื่น ๆ	ก. อายุเก็บเกี่ยว 12 เดือน ง. เจริญเติบโตเร็ว แตกกอค่อนข้างสูง 5-6 ลำต่อกอ จ. ทนแล้ง ไร่ต่อได้ดี ง. ต้านทานต่อโรคเหี่ยวน้ำตาล



อ้อยพันธุ์ เก 92-80

อ้อยพันธุ์ เค 92-213

แหล่งที่มาและประวัติ

อ้อยพันธุ์ เค 92-213 เป็นลูกผสมระหว่างพันธุ์ เค 84-200 (แม่) กับพันธุ์อุทอง 1 (พ่อ) ได้รับการผสมพันธุ์ที่ศูนย์ส่งเสริมอุตสาหกรรมอ้อยและน้ำตาลทรายภาคกลาง จ.กาญจนบุรี เมื่อปลายปี พ.ศ. 2535 ซึ่งได้ปลูกคัดเลือกครั้งที่ 1 ในปี พ.ศ. 2536 ปลูกคัดเลือก ครั้งที่ 2 ในปี พ.ศ. 2537 เปรียบเทียบพันธุ์เบื้องต้นปี พ.ศ. 2538 เปรียบเทียบพันธุ์มาตรฐานปี พ.ศ. 2539 เปรียบเทียบพันธุ์ในไร่เกษตรกร เขตภาคกลาง เป็นเวลา 3 ปี (พ.ศ.2540-2543) จากผลการทดลองเปรียบเทียบในไร่เกษตรกรเขตภาคกลางทั้ง 8 แปลง เฉลี่ย 3 ปี ปรากฏว่า พันธุ์อ้อย เค 92-213 ให้ผลผลิตอ้อย (ต้นต่อไร่) และจำนวนลำที่สามารถเข้าหีบได้ (ลำต่อไร่) 15.22 และ 10,015 มากกว่าพันธุ์ตรวจสอบ เค 84-200 เท่ากับ 10 และ 4 เปอร์เซ็นต์ แต่ให้ผลผลิตน้ำตาล (ต้นต่อไร่) และคุณภาพความหวาน (ซีซีเอส.) 1.72 และ 11.09 น้อยกว่าพันธุ์ตรวจสอบ เค 84-200 เท่ากับ 5 และ 13 เปอร์เซ็นต์ แต่ให้คุณภาพความหวาน (ซีซีเอส.) 11.65 น้อยกว่าพันธุ์ตรวจสอบ เค 84-200 เท่ากับ 9 เปอร์เซ็นต์ อ้อยพันธุ์นี้มีปลูกกระจายอยู่ทั่วไปแต่นิยมปลูกมากในภาคกลางและภาคเหนือ

ลักษณะทางพฤกษศาสตร์

ประเภท	พืชในวงศ์หญ้าที่ขึ้นเป็นกอ ชนิดอ้อยโรงงาน
ต้น	ทรงกอค่อนข้างแคบ ลำค่อนข้างใหญ่ 3.2 เซนติเมตร มีสีเหลืองอมเขียวปล้องทรงมัดข้าวต้ม มีไขหน่าปานกลาง วงไขค่อนข้างชัดเจน ปล้องซิกแซ็ก ตากลมรีนูน มีขนาดปานกลาง ฐานตาอยู่ชิดรอยกาบ ยอดตาอยู่ชิดวงเจริญ
ใบ	แผ่นใบสีเขียวเข้ม กว้าง ใบยาว ใบยอดชี้ กาบใบสีเขียว มีขน (57) เล็กน้อย ร่วงหลุดเล็กน้อยเมื่อแก่ กอใบสีเขียวอมน้ำตาล รูปร่างคล้ายสามเหลี่ยม หูใบมี 2 ข้าง รูปคล้ายสามเหลี่ยมสั้น ลิ่นใบลาดเอียงมาก รูปกระจับ
ดอก	ไม่ออกดอก
ลักษณะอื่น ๆ	ก. อายุเก็บเกี่ยว 12 เดือน ข. ทนต่อการหักล้ม ค. ทนแล้ง ไร่ต่อได้ดี ง. ต้านทานต่อโรคเหี่ยวน้ำตาล



อ้อยพันธุ์ เก 92-213

อ้อยพันธุ์ เค 93-219

แหล่งที่มาและประวัติ

อ้อยพันธุ์ เค 93-219 เป็นลูกผสมระหว่างพันธุ์อุทอง 1 (แม่) กับพันธุ์ฮีเขียวแดง (พ่อ) ได้รับการผสมพันธุ์ที่ศูนย์ส่งเสริมอุตสาหกรรมอ้อยและน้ำตาลทรายภาคกลาง จ.กาญจนบุรี เมื่อปลายปี พ.ศ. 2536 ซึ่งได้ปลูกคัดเลือกครั้งที่ 1 ในปี พ.ศ. 2537 ปลูกคัดเลือก ครั้งที่ 2 ในปี พ.ศ. 2538 เปรียบเทียบพันธุ์เบื้องต้นปี พ.ศ. 2539 เปรียบเทียบพันธุ์มาตรฐานปี พ.ศ. 2540 เปรียบเทียบพันธุ์ในไร่เกษตรกร เขตภาคกลาง เป็นเวลา 3 ปี (พ.ศ.2541-2544) จากผลการทดลองเปรียบเทียบในไร่เกษตรกรเขตภาคกลางทั้ง 8 แปลง เฉลี่ย 3 ปี ปรากฏว่า พันธุ์อ้อย เค 93-219 ให้ผลผลิตอ้อย (ต้นต่อไร่) ผลผลิตน้ำตาล (ต้นต่อไร่) คุณภาพความหวาน (ซีซีเอส.) และจำนวนลำที่สามารถเข้าหีบได้ (ลำต่อไร่) 17.17 2.26 13.05 และ 12,222 มากกว่าพันธุ์ตรวจสอบ เค 84-200 เท่ากับ 26 27 1 และ 32 เปอร์เซ็นต์ตามลำดับ ปัจจุบันอ้อยพันธุ์นี้กำลังได้รับความนิยมปลูกอยู่ทั่วไป

ลักษณะทางพฤกษศาสตร์

ประเภท	พืชในวงศ์หญ้าที่ขึ้นเป็นกอ ชนิดอ้อยโรงงาน
ต้น	ทรงกอกว้าง ลำมีขนาดปานกลาง 3.0 เซนติเมตร มีสีเขียวอมม่วง ปล้องทรงกระบอก มีไขหน่าปานกลาง ปล้องซีกแซ็กเล็กน้อย ตากลม รี นูน มีขนาดค่อนข้างเล็ก ฐานตาอยู่ชิด รอยกาบ ยอดตาอยู่ใต้วงเจริญ
ใบ	แผ่นใบสีเขียวเข้ม ก่อนข้างกว้าง ใบยาว ใบยอดชี้ กาบใบสีเขียวอมม่วง มีขน (57) ปานกลาง ชี แข็ง ร่วงหลุดเล็กน้อยเมื่อแก่ คอใบสีเขียว รูปร่างคล้ายสามเหลี่ยม หูใบมี 2 ข้าง ๆ ใน ยาวกว่ารูปใบหอกปลายแหลม ข้างนอกรูปคล้ายสามเหลี่ยม ลิ่นใบลาดเอียงเล็กน้อย รูปกระจับ
ดอก	ไม่ออกดอก
ลักษณะอื่น ๆ	ก. อายุเก็บเกี่ยว 12 เดือน ข. ให้ผลผลิตอ้อยเฉลี่ยสูง 17.17 ต้นต่อไร่ ค. ให้ผลผลิตน้ำตาลเฉลี่ยสูง 2.26 ต้นต่อไร่ ง. เจริญเติบโตเร็ว ไม่ออกดอก สามารถไว้ต่อได้ดีมาก จ. ต้านทานต่อโรคเหี่ยวเน่าแดง



อ้อยพันธุ์ เค 93-219

อ้อยพันธุ์ เค 93-347

แหล่งที่มาและประวัติ

อ้อยพันธุ์ เค 93-347 เป็นลูกผสมระหว่างพันธุ์อุทอง 1 (แม่) กับพันธุ์เค 84-200 (พ่อ) ได้รับการผสมพันธุ์ที่ศูนย์ส่งเสริมอุตสาหกรรมอ้อยและน้ำตาลทรายภาคกลาง จ.กาญจนบุรี เมื่อปลายปี พ.ศ. 2536 ซึ่งได้ปลูกคัดเลือกครั้งที่ 1 ในปี พ.ศ. 2537 ปลูกคัดเลือก ครั้งที่ 2 ในปี พ.ศ. 2538 เปรียบเทียบพันธุ์เบื้องต้นปี พ.ศ. 2539 เปรียบเทียบพันธุ์มาตรฐานปี พ.ศ. 2540 เปรียบเทียบพันธุ์ในไร่เกษตรกร เขตภาคกลาง เป็นเวลา 3 ปี (พ.ศ.2541-2544) จากผลการทดลองเปรียบเทียบในไร่เกษตรกรเขตภาคกลางทั้ง 8 แปลง เฉลี่ย 3 ปี ปรากฏว่า พันธุ์อ้อยเค 93-347 ให้ผลผลิตอ้อย (ต้นต่อไร่) ผลผลิตน้ำตาล (ต้นต่อไร่) และจำนวนลำที่สามารถเข้าหีบได้ (ลำต่อไร่) 16.61 1.91 และ 12,682 มากกว่าพันธุ์ตรวจสอบ เค 84-200 เท่ากับ 22 7 และ 37 เปอร์เซ็นต์ ตามลำดับ แต่ให้คุณภาพความหวาน (ซีซีเอส.) 11.33 น้อยกว่าพันธุ์ตรวจสอบ เค 84-200 เท่ากับ 12 เปอร์เซ็นต์ ปัจจุบันอ้อยพันธุ์นี้กำลังได้รับความนิยมปลูกอยู่ตามแหล่งปลูกอ้อยทั่วไป

ลักษณะทางพฤกษศาสตร์

ประเภท	พืชในวงศ์หญ้าที่ขึ้นเป็นกอ ชนิดอ้อยโรงงาน
ต้น	ทรงกอกว้าง ลำมีขนาดค่อนข้างเล็ก 2.8 เซนติเมตร มีสีเหลืองอมเขียว ปล้องทรงกระบอก มีไขหนามาก ปล้องซิกแซ็กมาก ตามกลมรี หนูน มีขนาดค่อนข้างเล็ก ฐานตาอยู่ชิดรอยกาบ ยอดตาอยู่ได้วงเจริญซึ่งโค้งเหนือตา
ใบ	แผ่นใบสีเขียว ค่อนข้างกว้าง ใบยาวโค้ง กาบใบสีเขียว มีขน (57) ปานกลาง ชี้แข็ง ร่วงหลุดเล็กน้อยเมื่อแก่ คอใบสีเขียว รูปร่างคล้ายสามเหลี่ยมขนาดเล็ก หูใบมี 2 ข้างๆ ในยาวกว่ารูปใบหอกปลายสั้น ข้างนอกรูปคล้ายสามเหลี่ยมสั้น ลิ่นใบลาดเอียงเล็กน้อย รูปกระจับ
ดอก	ไม่ออกดอก
ลักษณะอื่น ๆ	ก. อายุเก็บเกี่ยว 12 เดือน ข. ให้ผลผลิตอ้อยเฉลี่ยสูง 16.61 ต้นต่อไร่ ค. เจริญเติบโตเร็ว ไม่ออกดอก สามารถไว้ต่อได้ดีมาก ง. ต้านทานต่อโรคเหี่ยวน้ำตาล



อ้อยพันธุ์ เก 93-347

อ้อยพันธุ์ LK 92-11

แหล่งที่มาและประวัติ

อ้อยพันธุ์ LK 92-11 เป็นอ้อยลูกผสมที่เกิดจากอ้อยพันธุ์ เค 84-200 (แม่) ผสมกับอ้อยพันธุ์ อีเขียวแดง (พ่อ) ด้วยวิธีการ Conventional ที่ศูนย์ส่งเสริมอุตสาหกรรมอ้อยและน้ำตาลทรายภาคกลาง จังหวัดกาญจนบุรี (สอนก.) โดยศูนย์ส่งเสริมอุตสาหกรรมอ้อยและน้ำตาลทรายภาคเหนือ จังหวัด กำแพงเพชร (สอนน.) ได้นำเมล็ดพันธุ์อ้อยที่ผ่านการผสมพันธุ์จาก สอนก. เมื่อปลายปี พ.ศ. 2535 จำนวน 16 คู่ผสม มาทำการเพาะกล้า ย้ายลงถุงชำ และย้ายลงปลูกในแปลงทดลองที่สถานีทดลองและขยายพันธุ์อ้อยลำปางได้ 20,740 ต้นพันธุ์ สามารถทำการคัดเลือกในขั้นที่ 1 ได้จำนวน 168 ต้นพันธุ์ โดยที่พันธุ์ LK 92-11 ถูกคัดเลือกได้ในลำดับที่ 11 จากนั้นนำไปปลูกและคัดเลือกในขั้นที่ 2 สามารถคัดเลือกอ้อยที่มีลักษณะทางการเกษตรที่ดีได้ จำนวน 34 ต้นพันธุ์ (20.24 เปอร์เซ็นต์) นำไปปลูกและคัดเลือกในขั้นที่ 3 เปรียบเทียบพันธุ์เบื้องต้นจนได้อ้อยที่ผ่านการคัดเลือกในขั้นนี้ จำนวน 14 ต้นพันธุ์ (41.18 เปอร์เซ็นต์) จากนั้นนำไปปลูกและคัดเลือกพันธุ์ในขั้นที่ 4 เปรียบเทียบพันธุ์มาตรฐาน ที่แปลงทดลองของ สอนน. พบว่า มีอ้อยลูกผสมที่มีลักษณะดีกว่าพันธุ์เปรียบเทียบและคัดเลือกได้ จำนวน 8 ต้นพันธุ์ (57.14 เปอร์เซ็นต์) ได้แก่พันธุ์ LK 92-11 LK 92-14 LK 92-17 LK 92-69 LK 92-71 LK 92-72 LK 92-92 และ LK 92-99 หลังจากนั้นได้นำอ้อยที่ผ่านการคัดเลือกทั้ง 8 พันธุ์ ไปปลูกเปรียบเทียบพันธุ์ในไร่เกษตรกรเขตภาคเหนือ จำนวน 7 แปลง ซึ่งมีความแตกต่างกันของดินที่ใช้ปลูกอ้อยกันมากในภาคเหนือ 7 กลุ่ม ได้แก่ กลุ่มดินที่ 7 21 28 33 35 52 และ 54 โดยใช้อ้อยพันธุ์ เค 84-200 และอู่ทอง 1 เป็นพันธุ์เปรียบเทียบ มีแผนการทดลองแบบ RCB จำนวน 4 ซ้ำ ระยะเวลาการทดลอง 3 ปี จากผลการทดลองพบว่า มีอ้อยพันธุ์ LK 92-11 เพียงพันธุ์เดียวที่มีลักษณะคุณสมบัติที่ดีกว่าพันธุ์เปรียบเทียบเป็นพันธุ์ที่ให้ผลผลิตอ้อยเฉลี่ย 15.44 ตันต่อไร่ ซึ่งสูงกว่าพันธุ์เปรียบเทียบทั้งสองประมาณร้อยละ 19-34 มีคุณภาพความหวานเฉลี่ยที่ 13.49 (ซีซีเอส.) ซึ่งหวานกว่าพันธุ์เปรียบเทียบทั้งสองประมาณร้อยละ 2-14 และให้ผลผลิตน้ำตาลเฉลี่ย 2.12 ตัน (ซีซีเอส.) ต่อไร่ ซึ่งสูงกว่าพันธุ์เปรียบเทียบทั้งสองประมาณ ร้อยละ 24-55 เป็นพันธุ์ที่มีความต้านทานโรคเหี่ยวเน่าแดง โรคเส้ดำ โรคกอตะไคร้ และโรคคลื่นสับประรด มีความต้านทานต่อหนอนเจาะขอดอ้อย หนอนเจาะลำต้นอ้อย แมลงหิวข้าว แต่ค่อนข้างต้านทานต่อไรขาว อ้อยพันธุ์นี้ควรนำไปปลูกในสภาพแวดล้อมที่ดี ไม่ควรปลูกในพื้นที่ดอนสูง หรือที่ลุ่มที่มีน้ำขังในช่วงฤดูฝน ดินที่ปลูกควรเป็นดินที่ไม่เหนียวจัด หรือ ทรายจัด มีปริมาณน้ำฝนที่ตกทั้งปีไม่น้อยกว่า 1,000 มิลลิเมตร ปลูกแล้วสามารถทำการเก็บเกี่ยวได้ตั้งแต่อ้อยมีอายุ 11.5 เดือน ถึง 13.5 เดือน แต่ช่วงอายุที่เหมาะสมคือ 13 เดือน

ลักษณะทางพฤกษศาสตร์

- ประเภท** พืชในวงศ์หญ้าที่ขึ้นเป็นกอ ชนิดอ้อยโรงงาน
- ต้น** ทรงกอตั้งตรง ลำต้นมีขนาดใหญ่ จำนวนลำ 6-7 ลำต่อกอ หักล้มเล็กน้อย การจัดเรียงตัวของปล้องซิกแซกเล็กน้อย
- ใบ** มีสีเขียว เส้นกลางใบขาว สามใบแรกชี้ตั้งตรง ส่วนใบล่างๆ ลงมาโค้งมาก
- ดอก** ออกดอกเล็กน้อย มักพบการออกดอกในพื้นที่ลุ่มมีน้ำขัง
- ลักษณะอื่น ๆ**
- ก. ไม่ชอบที่ดอนสูง ดินปลูกควรเป็นดินร่วนปนทราย ร่วนเหนียว
 - ข. ให้ผลผลิตอ้อยสูงเฉลี่ย 15-16 ตันต่อไร่
 - ค. ให้ผลผลิตน้ำตาลสูง เฉลี่ย 13-14 ซีซีเอส.
 - ง. มีความต้านทานต่อโรคเหี่ยวเน่าแดง



อ้อยพันธุ์ LK 92-11

ลีลาวดีพันธุ์จิรารงค์

แหล่งที่มาและประวัติ

ลีลาวดีพันธุ์จิรารงค์ เป็นพันธุ์ที่ได้มาจากการเพาะเมล็ดลีลาวดีพันธุ์พื้นเมืองที่มีลักษณะดอกสีขาว ใ้สีกลางดอกสีเหลือง มีขนาดดอกเล็ก ช่อดอกสั้น ซึ่งนำเมล็ดพันธุ์มาจาก ต.หนองกระทิง อ.ลำปลายมาศ จ.บุรีรัมย์ มาปลูกไว้ที่ อ.ปากเกร็ด จ.นนทบุรี ในปี พ.ศ. 2544

ลักษณะทางพฤกษศาสตร์

- ประเภท** ไม้ประดับยืนต้น วงศ์ APOCYNACEAE
- ต้น** ต้นอายุประมาณ 5 ปี มีความสูงประมาณ 4 เมตร เส้นรอบโคนต้น 40 เซนติเมตร เป็นไม้เนื้ออ่อน อวบน้ำ ต้นและกิ่งเป็นลำกลมรูปทรงกระบอก เปลือกลำต้นสีน้ำตาลปนเทา ทุกส่วนของต้นมียางสีขาว เรือนยอดเป็นรูปร่มแผ่กว้าง เส้นผ่าศูนย์กลางทรงพุ่มประมาณ 4 เมตร
- ใบ** เป็นใบเดี่ยว เรียงเวียนสลับกัน จะชิดกันมากที่ปลายกิ่ง ใบรูปหอกกว้าง 10-15 เซนติเมตร ยาว 30-56 เซนติเมตร ก้านใบมีความยาว 8 เซนติเมตร ปลายโคนใบแหลม ขอบใบเรียบ สีเขียวเข้ม ใต้ใบสีเขียวอ่อนเห็นเส้นใบชัดเจน
- ดอก** ดอกสีขาว ใ้สีกลางดอกสีเหลือง กลีบดอกเป็นวงรีปลายแหลมเล็กน้อย กลีบดอกบิดและบานเหลื่อมซ้อนกันเล็กน้อย กลีบดอกมีขนาดกว้าง 2-4 เซนติเมตร ยาว 2-5 เซนติเมตร โคนกลีบดอกติดกันเป็นหลอด ดอกมีเส้นผ่าศูนย์กลาง 5-10 เซนติเมตร ออกดอกเป็นช่อแทรกบริเวณปลายยอด ก้านช่อดอกมีขน 1 ช่อดอกจะมีก้านดอกย่อยประมาณ 16-20 ก้าน ก้านช่อดอกมีความยาว 20-30 เซนติเมตร และก้านช่อดอกย่อยมีความยาวประมาณ 100-120 เซนติเมตร
- ฝัก** ฝักยาว 22 เซนติเมตร รูปทรงรี โ้โค้งงอ ติดกันเป็นคู่ เปลือกฝักอ่อนมีสีเขียวเปลือกฝักแก่มีสีน้ำตาล ฝักแก่จะแตกตามยาว เมล็ดแบน สีน้ำตาล มีปีก



ลีลาวดีพันธุ์รุจิรวงศ์