



ประกาศกรมวิชาการเกษตร

เรื่อง การออกหนังสือรับรองพันธุ์พืชขึ้นทะเบียน ตามพระราชบัญญัติพันธุ์พืช พ.ศ. 2518

ด้วยกรมวิชาการเกษตรได้รับคำขอให้ออกหนังสือรับรองพันธุ์พืชขึ้นทะเบียน ตามพระราชบัญญัติพันธุ์พืช พ.ศ. 2518 จำนวน 11 พันธุ์พืช ดังนี้

- | | |
|-------------------------|--------------------------------|
| 1. มะละกอพันธุ์ครึ่ง | 7. ยูคาลิปตัสพันธุ์ K58 |
| 2. ลำควนพันธุ์ลำควนแดง | 8. ยูคาลิปตัสพันธุ์ K59 |
| 3. ยูคาลิปตัสพันธุ์ K7 | 9. ปาล์มน้ำมันพันธุ์ Univanich |
| 4. ยูคาลิปตัสพันธุ์ K51 | สายพันธุ์ Deli x Yangambi |
| 5. ยูคาลิปตัสพันธุ์ K52 | 10. กระจายคำพันธุ์ภูเรือ 10 |
| 6. ยูคาลิปตัสพันธุ์ K57 | 11. กระจายคำพันธุ์ภูเรือ 12 |

ซึ่งกรมวิชาการเกษตรได้ตรวจสอบตามข้อ 4 (1) แห่งประกาศกระทรวงเกษตรและสหกรณ์ เรื่อง หลักเกณฑ์ วิธีการ และเงื่อนไขการออกหนังสือรับรองพันธุ์พืชขึ้นทะเบียน ตามพระราชบัญญัติพันธุ์พืช พ.ศ. 2518 พ.ศ. 2547 แล้ว ดังนั้นเพื่อให้เป็นไปตามข้อ 4 (2) แห่งประกาศกระทรวงฉบับดังกล่าว กรมวิชาการเกษตรจึงขอประกาศคุณลักษณะของพันธุ์พืชทั้ง 11 พันธุ์พืช ให้ทราบโดยทั่วไปตามรายละเอียดแนบมาท้ายประกาศนี้

หากมีผู้ใดทักท้วงหรือมีข้อพิพาทเห็นว่าการยื่นคำขอรับรองพันธุ์พืชขึ้นทะเบียนดังกล่าว เป็นไปโดยมิชอบ โปรดแจ้งที่ฝ่ายคุ้มครองพันธุ์พืช กองคุ้มครองพันธุ์พืช กรมวิชาการเกษตร จตุจักร กรุงเทพมหานคร 10900 โทรศัพท์ 0-2940-7214 ภายใน 30 วัน นับตั้งแต่วันประกาศเป็นต้นไป

ประกาศ ณ วันที่ 30 ธันวาคม พ.ศ. 2548

(นายอดิศักดิ์ ศรีสรรพกิจ)

อธิบดีกรมวิชาการเกษตร

มะละกอพันธุ์ครึ่ง

แหล่งที่มาและประวัติ

มะละกอพันธุ์ครึ่ง เป็นมะละกอที่ได้จากการคัดเลือก โดยการรวบรวมพันธุ์มะละกอของเกษตรกรในตำบลหนองบัว อำเภอโกสุมพิสัย จังหวัดมหาสารคาม โดยได้คัดเลือกต้นพันธุ์มะละกอของเกษตรกรที่มีลักษณะบริเวณลำต้นมีจุดประสีแดงอมม่วงและบริเวณก้านใบของต้นอ่อนมีสีม่วงอ่อนแต่เมื่ออายุมากขึ้นสีจะจางลง ซึ่งได้ปลูกคัดเลือกพันธุ์ตั้งแต่ปี พ.ศ. 2545-2548 โดยได้คัดเลือกต้นแม่พันธุ์ที่มีลักษณะต้นเตี้ย มีผลขนาดใหญ่และยาว ผลมีร่องข้างผลยาวตลอดหัวท้ายผล

ผู้ยื่นขอขึ้นทะเบียน

ชื่อ-สกุล นายไมตรี อินทรลักษณ์

ที่อยู่ ถ.ขอนแก่น-กาฬสินธุ์ ต.เลี้ยวเต่า อ.เขียงยืน จ.มหาสารคาม 44160

โทรศัพท์ 043 782113-4

เลขที่หนังสือรับรองพันธุ์พืชขึ้นทะเบียน 249/2549 ลงวันที่ 3 พฤษภาคม 2549

ลักษณะทางพฤกษศาสตร์

ประเภท ไม้พุ่มยืนต้น กลุ่มไม้ผลเขตร้อน วงศ์ CARICACEAE

ต้น ลำต้นเดี่ยว อวบน้ำ ต้นเตี้ย สูงเฉลี่ย 1.8 เมตร เส้นรอบวงโคนต้นเฉลี่ย 30.5 เซนติเมตร บริเวณลำต้นมีจุดประสีแดงอมม่วง (purple violet 80 A) และจะหนาแน่น ที่บริเวณข้อปล้องใต้และเหนือฐานใบ

ใบ ใบเว้าหยักมี 9 แฉก ใบมีสีเขียวเข้ม ปลายใบโค้งลงเล็กน้อยใบที่สมบูรณ์เต็มที่ มีความยาวเฉลี่ย 85.0 เซนติเมตร กว้างเฉลี่ย 72.0 เซนติเมตร ความยาวของก้านใบเฉลี่ย 97.0 เซนติเมตร (วัดจากโคนถึงปลายใบ) ก้านใบเมื่อต้นมีอายุ 1-3 เดือน จะมีสีเขียวและมียจุดละเอียดเล็ก ๆ สีแดงอมม่วงระหว่างโคนก้านใบจนเกือบถึงปลายก้านใบ เมื่อต้นสมบูรณ์เต็มที่มะละกอติดผลมากขึ้นสีแดงอมม่วงบริเวณดังกล่าวก็จะค่อยจางลงเปลี่ยนเป็นสีเขียวอ่อน (yellow green 146 D)

ดอก/ ช่อดอก ดอกเป็นดอกเดี่ยวและดอกช่อ ดอกสีเหลืองอ่อน (yellow 2 D) พบทั้งต้นที่มีเฉพาะดอกเพศเมีย ต้นที่มีเฉพาะดอกเพศผู้และต้นที่มีดอกสมบูรณ์เพศ โดยต้นที่มีดอกสมบูรณ์เพศจะมีดอกเพศผู้จำนวนน้อยในช่อดอก

ผล ผลจากต้นที่มีดอกสมบูรณ์เพศหรือดอกกะเทยจะมีผลที่ยาว มีจำนวนมาก แต่ก็ยังมีผลที่สั้น ที่เกิดจากดอกตัวเมียเพียงเล็กน้อย ผลที่เกิดจากดอกสมบูรณ์เพศมีลักษณะยาวตรง

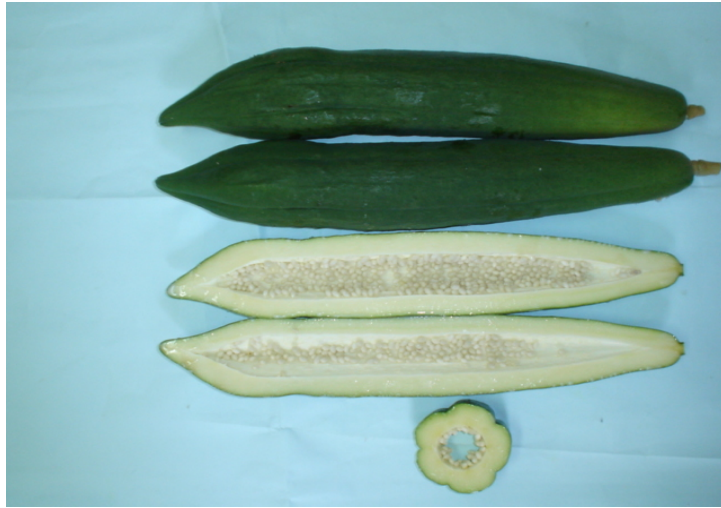
ไหล่ออบเข้าหาขั้วผล ฐานผลป้านหรือแหลม ปลายผลแหลม ความยาวของผลเฉลี่ย 47.0 เซนติเมตร ความหนาเนื้อเฉลี่ย 2.15 เซนติเมตร ช่องว่างภายในผลกว้างเฉลี่ย 5.2 เซนติเมตร เส้นผ่าศูนย์กลางผลเฉลี่ย 9.0 เซนติเมตร น้ำหนักผลเฉลี่ย 1.9 กิโลกรัม ผลที่เกิดจากต้นเพศเมียมีความยาวเฉลี่ย 35 .7 เซนติเมตร เส้นผ่าศูนย์กลางผลเฉลี่ย 12.2 เซนติเมตร ช่องว่างกลางผลกว้างเฉลี่ย 7.5 เซนติเมตร ผลทั้งสองแบบเมื่อสมบูรณ์เต็มที่มี สีเขียวเข้ม (green 137 B) ผิวไม่เรียบ มีร่องผลพาดยาวตามความยาวผล 5 ร่อง ผลสุกมีสีแดงอมส้ม (orange-red 34 A) ความหวานเฉลี่ย 12.7 องศาบริกซ์

เมล็ด

จำนวนเมล็ดเฉลี่ย 250 เมล็ดต่อผลน้ำหนักแห้ง 1.38 กรัมต่อ100 เมล็ด (ที่ระดับความชื้น 13-14 %) และมีเปอร์เซ็นต์ความงอก 85% (ที่ 60 วัน หลังการเก็บเข้าห้องเย็น)

ลักษณะอื่น ๆ

- ก. เป็นมะละกอที่มีความกรอบ สีเนื้อผลดิบมีสีขาวขุ่น (ไม่แข็งกระด้าง) มีความหวานเล็กน้อย ลักษณะของปลายใบทุกแฉกจะงอเล็กน้อย
- ข. หลังจากปลูกไปได้ประมาณ 6 เดือน สามารถเก็บผลดิบมาเพื่อใช้สำหรับทำส้มตำได้
- ค. ให้ผลผลิตเฉลี่ย 13,728 กิโลกรัมต่อไร่



มะละกอพันธุ์ครึ่ง

ลำควนพันธุ์ลำควนแดง

แหล่งที่มาและประวัติ

ลำควนแดง เป็นพันธุ์ลำควนที่คาดว่าเกิดจากการกลายพันธุ์ของต้นลำควนพันธุ์พื้นเมือง ซึ่งค้นพบเมื่อปี พ.ศ. 2536 โดยนายคมกริช ยอดแก้ว ในสวนป่าภายในบริเวณโรงเรียนประชาพัฒนา ศึกษา ตำบลอีหล้า อำเภออุทุมพรพิสัย จังหวัดศรีสะเกษ ซึ่งมีลักษณะเป็นสีแดงต่างจากลำควนต้นอื่น ๆ ที่มีลักษณะดอกสีเหลืองนวล ต่อมาในปี พ.ศ. 2539 นายปรีชา เขยงรัมย์ ผู้อำนวยการศูนย์วิจัยพืชสวนศรีสะเกษ ร่วมกับนายมงคล จำปาทอง เจ้าพนักงานการเกษตร 6 ศูนย์วิจัยพืชสวนศรีสะเกษ ในขณะนั้น ได้ศึกษาทดลอง วิธีการขยายพันธุ์ต้นลำควนแดง เพื่อรักษาสายพันธุ์ไว้ ลำควนแดงเป็นพันธุ์ไม้หายากและมีเพียงต้นเดียว ต้นเดิมอาจตายได้ หากไม่มีการบำรุงดูแลรักษาที่ดีและขยายพันธุ์ไว้ จึงได้ดำเนินการขยายพันธุ์ไว้จำนวนหนึ่ง

ผู้ยื่นขอขึ้นทะเบียน

ชื่อ-สกุล นายถนอม ส่งเสริม

ที่อยู่ ศาลากลางจังหวัดศรีสะเกษ ต.เมืองเหนือ อ.เมือง จ.ศรีสะเกษ 33000

โทรศัพท์ 045 612915

เลขที่หนังสือรับรองพันธุ์พืชขึ้นทะเบียน 250/2549 ลงวันที่ 3 พฤษภาคม 2549

ลักษณะทางพฤกษศาสตร์

ประเภท ไม้พุ่มยืนต้น ไม้ผลัดใบเรือนยอดรูปกรวยหนาทึบ วงศ์ ANNONACEAE

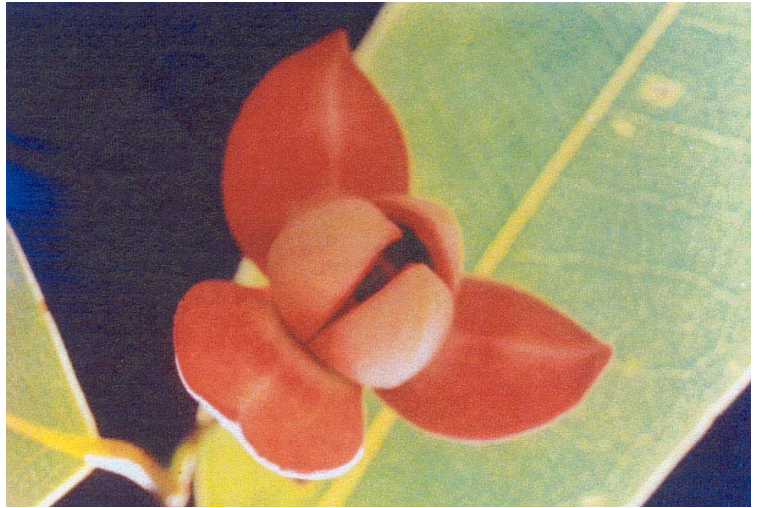
ต้น ต้นอายุ 18 ปี มีความสูงประมาณ 12.0 เมตร มีขนาดเส้นรอบโคนต้นประมาณ 50.0 เซนติเมตร เส้นผ่าศูนย์กลางทรงพุ่มประมาณ 6.0 เมตร ลำต้นมีเปลือกสีน้ำตาล แตกขรุขระ เป็นสะเก็ด กิ่งอ่อนแตกใหม่มีสีเขียวอ่อน

ใบ ใบเดี่ยวสีเขียวคล้ำเรียงสลับ แผ่นใบรูปขอบขนานหรือรูปใบหอก ผิวใบเรียบเกลี้ยงกว้างประมาณ 2.5-4.0 เซนติเมตร ยาวประมาณ 5.0-11.5 เซนติเมตร ปลายใบแหลมฐานใบสอบหรือมน

ดอก ดอกเดี่ยวสีแดง ออกตามซอกใบใกล้ปลายกิ่ง ก้านดอกยาว 2.0-3.0 เซนติเมตร กลีบดอกหนาและแข็งมี 6 กลีบ เรียงเป็นสองชั้น ชั้นละ 3 กลีบ กลีบดอกชั้นนอกรูปไข่ ปลายแหลม กลีบกลางออก ปลายกลีบงอหุ้มเข้าเล็กน้อย เมื่อบานแล้วจะโค้งกลับไปทางฐานดอก ดอกบานอยู่ประมาณ 15 วัน ในช่วงเดือน ธันวาคม-มีนาคม

ผล เป็นผลกลุ่ม ทรงกลม ผลโตเต็มที่ มีขนาดกว้าง 0.6 เซนติเมตร ยาว 0.8 เซนติเมตร เปลือกผลดิบมีสีเขียวเมื่อสุกสีดำ เนื้อมีสีม่วงคล้ำ มีความหนา 0.2 เซนติเมตร รสชาติหวานอมเปรี้ยว

เมล็ด กลมรี มีความกว้างประมาณ 0.4 เซนติเมตร มีความยาวประมาณ 0.6 เซนติเมตร



ลำดวนพันธุ์ลำดวนแดง

ยูคาลิปตัสพันธุ์ K7

แหล่งที่มาและประวัติ

ยูคาลิปตัสพันธุ์ K7 เป็นพันธุ์ที่นำมาจากแปลงปลูกทดสอบ อ. สนามชัยเขต จ. ฉะเชิงเทรา เมื่อ ปี พ.ศ. 2532 โดยมีขั้นตอนการปรับปรุงพันธุ์ ดังนี้

ปี 2528 นำเมล็ดจากต้นแม่ไม้ *E. camaldulensis* ที่มีลักษณะโดดเด่นด้านการเจริญเติบโต ภายในแปลงที่มี การปลูกผสมกับไม้ *E. deglupta* เป็นส่วนใหญ่ ปลูกทดสอบกล้าเมล็ด (progeny trial) ในพื้นที่ อ. สนามชัยเขต จ. ฉะเชิงเทรา เมื่อ ไม้ที่ปลูกทดสอบอายุครบ 4 ปี ทำการคัดเลือกแม่ไม้โดยพิจารณาจาก ลักษณะดีเด่นในด้านการเจริญเติบโต รูปทรงต้น และความสูงเป็นหลัก (Phenotypic Selection) ได้ต้นแม่ไม้ K7

ปี 2532 ขยายพันธุ์ต้นแม่ไม้ K7 ด้วยวิธีการปักชำหน่อ (macro cutting) ในโรงเรือนปักชำ อ. พนมสารคาม จ. ฉะเชิงเทรา เพื่อให้ได้ต้นกล้าไม้จำนวนหนึ่ง สำหรับปลูกทดสอบ Pre-Test ในปี 2533 โดยปลูกเป็นแถว (Line Plot) จำนวน 2 แถวๆ ละ 12 ต้น ในพื้นที่ อ. พนมสารคาม จ. ฉะเชิงเทรา เพื่อศึกษา ลักษณะดีเด่นของ K7 ก่อนการขยายพันธุ์ เพื่อปลูกทดสอบคุณสมบัติโคลน (Clonal Trial)

ปี 2538 ขยายพันธุ์โคลน K7 ด้วยวิธีการเพาะเลี้ยงเนื้อเยื่อ โดยห้องปฏิบัติการเพาะเลี้ยงเนื้อเยื่อ ในพื้นที่ อ. พนมสารคาม จ. ฉะเชิงเทรา ให้ได้จำนวนเพียงพอในการปลูกทดสอบคุณสมบัติโคลน

ปี 2540 ปลูกทดสอบคุณสมบัติโคลนทั้งหมด 4 แปลงในพื้นที่ อ. สนามชัยเขต จ. ฉะเชิงเทรา อ. บ่อทอง จ. ชลบุรี และ อ. กบินทร์บุรี จ. ปราจีนบุรี แต่ละแปลงวางแผนการทดลองแบบ RCBD จำนวน 4 ซ้ำๆ ละ 25 ต้น ผลการปลูกทดสอบเมื่อครบอายุ 4 ปี พบว่า โคลน K7 มีคุณสมบัติด้านการเจริญเติบโตที่ดี และมีความสม่ำเสมอภายในโคลน (ดำเนินการโดยบริษัทฯ)

ผู้ยื่นขอขึ้นทะเบียน

ชื่อ-สกุล นายนุสร คงเรือง

ที่อยู่ บริษัท ยูคาลิปตัสเทคโนโลยี จำกัด 99 หมู่ 2 ต. เขาหินซ้อน อ. พนมสารคาม
จ. ฉะเชิงเทรา 24120

โทรศัพท์ 038 854281 ต่อ 4707-9

เลขที่หนังสือรับรองพันธุ์พืชขึ้นทะเบียน 254/2549 ลงวันที่ 5 สิงหาคม 2549

ลักษณะทางพฤกษศาสตร์

ระยะกล้าไม้ อายุ 1 – 2 เดือน

ลำต้น แข็งตั้งตรงและเป็นเหลี่ยมเล็กน้อย สีน้ำตาลแดง ข้อห่าง ยอดอ่อนสีแดงเข้มถึง แดงอมชมพู มีขนาดเล็กน้อย

ใบ สีเขียวเข้ม รูปหอกกว้าง (broad – lanceolate) ปลายใบเป็นติ่งแหลม ฐานใบมนถึง แหลม ขนาด 3.5x8.5 เซนติเมตร ขอบใบสีแดงเป็นคลื่น ใบเรียงตัวแบบตรงกันข้ามตั้งฉาก (opposite decussate)

ระยะไม้ใหญ่ อายุ 3 – 5 ปี

ลำต้น ลำต้นไม่กลม ตั้งตรง มีความเปลาตรงสม่ำเสมอไม่โค้งงอ มีร่องกิ่งชัดเจน ใบหนาแน่น เรือนยอดแหลม ทรงพุ่มแผ่ กว้างครอบคลุมในส่วนของ 2/3 ของลำต้นนับจากยอด กิ่งมาก ขนาดปานกลางถึงใหญ่ แตกรอบลำต้น ทำมุมกับลำต้นน้อยกว่า 70 องศา ลิดกิ่งได้ปานกลาง ผิวเปลือกเรียบสีน้ำตาลเทา ลอกเปลือกเป็นแผ่น

ใบ ใบสีเขียวเข้มเป็นมัน รูปหอกกว้าง (broad – lanceolate) ปลายใบแหลม และฐานใบมนถึง แหลม ขอบใบเป็นคลื่น ใบเรียงตัวแบบสลับ (alternate) ขนาด 4.0 x 18.0 เซนติเมตร

ลักษณะอื่น ๆ

ก. ผลผลิตที่ระยะปลูก 2 x 3 เมตร น้ำหนักเฉลี่ย 17 ตันต่อไร่ ต่อ 5 ปี

ข. ความต้านทานต่อโรคและแมลง ระยะกล้าไม้ : จากการสังเกตพบอาการของโรคทาง ใบเล็กน้อยได้แก่ โรคใบจุดเหลี่ยม โรคใบจุดเหลืองดำ ระยะไม้ใหญ่ : พบอาการของ โรคใบจุดเหลืองดำ และใบไหม้วงแหวนเล็กน้อยในช่วงฤดูฝนหรือปลายฤดูฝน

ค. ชอบเขตพื้นที่ปลูก เดิบโตได้ดี ในพื้นที่ราบ และที่ราบต่ำ ที่มีความชื้นในดิน และอากาศ ปานกลางเนื้อดินเป็นดินร่วน ดินร่วนเหนียวปนทราย อุ่มน้ำดี หรือดินร่วนปนลูกรัง



ยูคาลิปตัสพันธุ์ K7

ยูคาลิปตัสพันธุ์ K51

แหล่งที่มาและประวัติ

ยูคาลิปตัสพันธุ์ K51 เป็นพันธุ์ที่นำมาจากแปลงปลูกทดสอบ อ.พนมสารคาม จ. ฉะเชิงเทรา เมื่อ ปี พ.ศ. 2532 โดยมีขั้นตอนการปรับปรุงพันธุ์ ดังนี้

ปี 2526 ทำการเข้าคัดเลือกต้นแม่ไม้ (plus tree) ในแปลงปลูก *E. camaldulensis* ที่ชื่อเมล็ดมา จากแหล่งทั่วไปในท้องที่ จ.ระยอง ได้ต้นแม่ไม้จำนวนหนึ่ง จากนั้นตัดสายและปล่อยให้มีการผสมกันเอง โดยธรรมชาติ (open pollination) เมื่อต้นแม่ไม้ติดเมล็ด ทำการเก็บรวบรวม แยกแต่ละต้นแม่ไม้เพื่อปลูก ทดสอบในรุ่นถัดไป

ปี 2528 ทำการปลูกเมล็ดที่เก็บได้ ในพื้นที่ อ.พนมสารคาม จ.ฉะเชิงเทรา โดยการปลูกทดสอบ แบบ RCBD เมื่อไม้ที่ปลูกทดสอบ อายุครบ 4 ปี (ปี 2532) ทำการคัดเลือกแม่ไม้ที่เป็น elite line โดยพิจารณา จากลักษณะโดดเด่นในด้าน การเจริญเติบโต รูปทรงต้น ได้ต้นแม่ไม้ K51

ปี 2532 ขยายพันธุ์ต้นแม่ไม้ K51 โดยวิธีการปักชำหน่อ (macro cutting) ในโรงเรือนปักชำ อ.พนมสารคาม จ.ฉะเชิงเทรา เพื่อให้ได้กล้าไม้สำหรับปลูกทดสอบในปี 2533 โดยปลูกเป็นแถว (line plot) 2 แถวๆ ละ 12 ต้น ในพื้นที่ อ.พนมสารคาม จ.ฉะเชิงเทรา เพื่อศึกษาลักษณะดีเด่นของ K51 ก่อนการ ขยายพันธุ์เพื่อปลูกทดสอบคุณสมบัติโคลน (clonal trial)

ปี 2538 ขยายพันธุ์โคลน K51 ด้วยวิธีการเพาะเลี้ยงเนื้อเยื่อ โดยห้องปฏิบัติการเพาะเลี้ยง เนื้อเยื่อในพื้นที่ อ.พนมสารคาม จ.ฉะเชิงเทรา ให้ได้จำนวนเพียงพอในการปลูกทดสอบคุณสมบัติโคลน

ปี 2540 ปลูกทดสอบคุณสมบัติโคลนทั้งหมด 4 แปลง ในพื้นที่ อ.พนมสารคาม จ.ฉะเชิงเทรา และ อ.กบินทร์บุรี อ.ศรีมหาโพธิ จ.ปราจีนบุรี แต่ละแปลงวางแผนการทดลองแบบ RCBD จำนวน 4 ซ้ำๆ ละ 25 ต้น ผลการปลูกทดสอบเมื่อครบอายุ 4 ปี พบว่าโคลน K51 มีคุณสมบัติด้านการเจริญเติบโตที่ดี และมีความสม่ำเสมอภายในโคลน (ดำเนินการโดยบริษัท สวนกิตติ จำกัด)

ผู้ยื่นขอขึ้นทะเบียน

ชื่อ-สกุล นายนุศร คงเรือง

ที่อยู่ บริษัท ยูคาลิปตัสเทคโนโลยี จำกัด 99 หมู่ 2 ต.เขาหินซ้อน อ.พนมสารคาม
จ.ฉะเชิงเทรา 24120

โทรศัพท์ 038 854281 ต่อ 4707-9

เลขที่หนังสือรับรองพันธุ์พืชขึ้นทะเบียน 255/2549 ลงวันที่ 5 สิงหาคม 2549

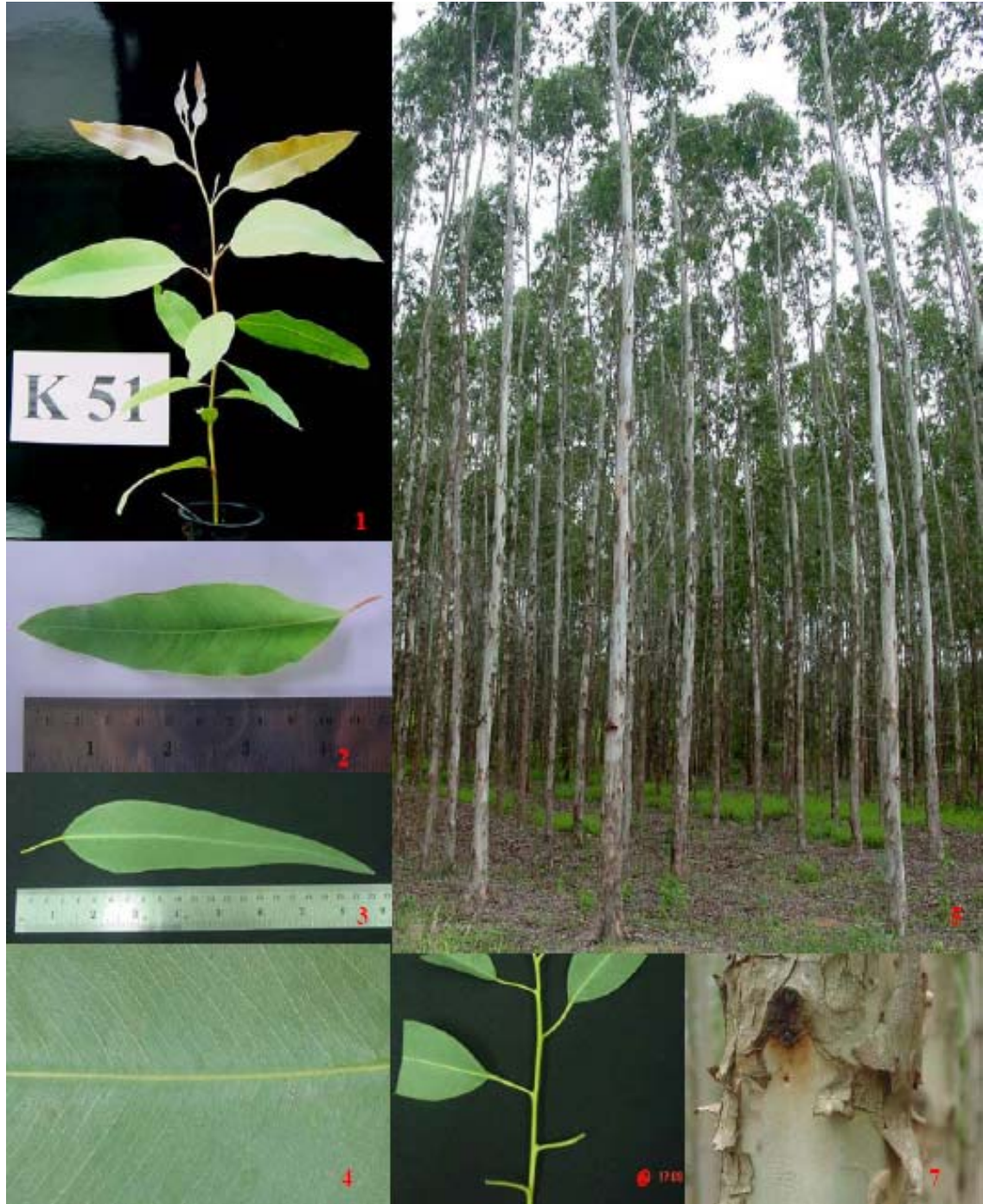
ลักษณะทางพฤกษศาสตร์

ระยะกล้าไม้ อายุ 1 – 2 เดือน

ลำต้น เหลี่ยม บิดและโค้งเล็กน้อย ข้อถี่ ยอดอ่อนสีชมพู มีนวลขาวเคลือบยอดและแผ่นใบ
ใบ สีเขียวอมเหลืองรูปหอก (lanceolate) ปลายใบสอบแหลม ฐานใบแหลม ขอบใบเป็นคลื่นเล็กน้อย ใบเรียงตัวแบบสลับ (alternate) ขนาด 3.0 x 11.0 เซนติเมตร

ระยะไม้ใหญ่ อายุ 3 - 5 ปี

- ลักษณะอื่น ๆ**
- ก. ผลผลิตที่ระยะปลูก 2 x 3 เมตร น้ำหนักเฉลี่ย 18 ต้นต่อไร่ ต่อ 5 ปี
 - ข. ความต้านทานต่อโรคและแมลง ระยะกล้าไม้ : จากการสังเกตมีแนวโน้มต้านทานต่อโรคไหม้ตาคบ อาจพบอาการโรคเหี่ยวเฉาตาย และโรคใบจุดเหลี่ยม การทำลายของแมลงน้อยมาก หากพบมักเป็นพวกแมลงกัดกินใบ ระยะไม้ใหญ่: จากการสังเกต มีแนวโน้มต้านทานต่อโรคเหี่ยวเฉาตาย โรคใบจุดเหลี่ยม และโรคใบจุดเหลืองดำ
 - ค. ขอบเขตพื้นที่ปลูก เดิบโตได้ดี ในพื้นที่ราบ และที่ราบสูง ระบายน้ำดี มีความชื้นในดิน และอากาศปานกลาง ไม่มีน้ำท่วมขัง ลักษณะดินเป็นดินทราย ดินร่วน ดินเหนียวปนทรายปนลูกรัง



ยูคาลิปตัสพันธุ์ K51

ยูคาลิปตัสพันธุ์ K52

แหล่งที่มาและประวัติ

ยูคาลิปตัสพันธุ์ K52 เป็นพันธุ์ที่นำมาจากแปลงปลูกทดสอบ อ.พนมสารคาม จ.ฉะเชิงเทรา เมื่อ ปี พ.ศ. 2532 โดยมีขั้นตอนการปรับปรุงพันธุ์ ดังนี้

ปี 2526 ทำการเข้าคัดเลือกต้นแม่ไม้ (plus tree) ในแปลงปลูก *E. camaldulensis* ที่ชื่อเมล็ดมา จากแหล่งทั่วไปในท้องที่ จ.ระยอง ได้ต้นแม่ไม้จำนวนหนึ่ง จากนั้นตัดสายและปล่อยให้มีการผสมกันเอง โดยธรรมชาติ (open pollination) เมื่อต้นแม่ไม้ติดเมล็ด ทำการเก็บรวบรวม แยกแต่ละต้นแม่ไม้เพื่อปลูก ทดสอบในรุ่นถัดไป

ปี 2528 ทำการปลูกเมล็ดที่เก็บได้ ในพื้นที่ อ.พนมสารคาม จ.ฉะเชิงเทรา โดยการปลูกทดสอบ แบบ RCBD เมื่อไม้ที่ปลูกทดสอบ อายุครบ 4 ปี (ปี 2532) ทำการคัดเลือกแม่ไม้ที่เป็น elite line โดยพิจารณา จากลักษณะโดดเด่นในด้าน การเจริญเติบโต รูปทรงต้น ได้ต้นแม่ไม้ K52

ปี 2532 ขยายพันธุ์ต้นแม่ไม้ K52 โดยวิธีการปักชำหน่อ (macro cutting) ในโรงเรือนปักชำ อ.พนมสารคาม จ.ฉะเชิงเทรา เพื่อให้ได้กล้าไม้สำหรับปลูกทดสอบในปี 2533 โดยปลูกเป็นแถว (line plot) 2 แถวๆ ละ 12 ต้น ในพื้นที่ อ.พนมสารคาม จ.ฉะเชิงเทรา เพื่อศึกษาลักษณะดีเด่นของ K52 ก่อนการ ขยายพันธุ์เพื่อปลูกทดสอบคุณสมบัติโคลน (clonal trial)

ปี 2538 ขยายพันธุ์โคลน K52 ด้วยวิธีการเพาะเลี้ยงเนื้อเยื่อ โดยห้องปฏิบัติการเพาะเลี้ยง เนื้อเยื่อในพื้นที่ อ.พนมสารคาม จ.ฉะเชิงเทรา ให้ได้จำนวนเพียงพอในการปลูกทดสอบคุณสมบัติโคลน

ปี 2540 ปลูกทดสอบคุณสมบัติโคลนทั้งหมด 4 แปลง ในพื้นที่ อ.พนมสารคาม อ.สนามชัยเขต จ.ฉะเชิงเทรา และ อ.กบินทร์บุรี อ.ศรีมหาโพธิ์ จ.ปราจีนบุรี แต่ละแปลงวางแผนการทดลองแบบ RCBD จำนวน 4 ซ้ำๆ ละ 25 ต้น ผลการปลูกทดสอบเมื่อครบอายุ 4 ปี พบว่าโคลน K52 มีคุณสมบัติด้านการ เจริญเติบโตที่ดี และมีความสม่ำเสมอภายในโคลน (ดำเนินการโดยบริษัท สวนกิตติ จำกัด)

ผู้ยื่นขอขึ้นทะเบียน

ชื่อ-สกุล นายนุศร คงเรือง

ที่อยู่ บริษัท ยูคาลิปตัสเทคโนโลยี จำกัด 99 หมู่ 2 ต.เขาหินซ้อน อ.พนมสารคาม
จ.ฉะเชิงเทรา 24120

โทรศัพท์ 038 854281 ต่อ 4707-9

เลขที่หนังสือรับรองพันธุ์พืชขึ้นทะเบียน 256/2549 ลงวันที่ 5 สิงหาคม 2549

ลักษณะทางพฤกษศาสตร์

ระยะกล้าไม้ อายุ 1 – 2 เดือน

- ลำต้น** กลม ตั้งตรง บิดและ ข้อถี่ ยอดอ่อนสีชมพูมีนวลสีเขียวเคลือบยอดเล็กน้อย
- ใบ** ใบบางสีเขียวเข้มเรียวยาว รูปหอก (lanceolate) ปลายใบเป็นติ่งหนามสั้น และฐานใบแหลม ขอบใบและแผ่นใบเรียบ ใบเรียงตัวแบบสลับ (alternate) ขนาด 10.5 x 3.5 เซนติเมตร

ระยะไม้ใหญ่ อายุ 3 – 5 ปี

- ลำต้น** ลำต้นกลม ลำต้น มีจุดคดงอ 1 - 2 จุด ที่ความสูงประมาณ 8-10 เมตร เรือนยอดรูปปิรามิด แหลม ทรงพุ่มโปร่งแคบ ครอบคลุมในส่วนที่ 1/3 ของลำต้นนับจากยอด กิ่งขนาดเล็กแตกเป็นระเบียบรอบลำต้น ทำมุมกับลำต้นน้อยกว่า 70 องศา ไม่มีกิ่งง่ามใหญ่ ลิดกิ่งตามธรรมชาติได้ดี เปลือกสีเทาขาวปนน้ำตาล ลอกเปลือกเป็นสะเก็ดเล็กๆ ไม่พร้อมกันทั้งต้น
- ใบ** ใบสีเขียวอ่อนรูปหอก (lanceolate) ปลาย ใบสอบแหลม ฐานใบแหลม ขนาด 2.5 x 7.0 เซนติเมตร ขอบใบและแผ่นใบเรียบ ใบเรียงตัวแบบสลับ (alternate)

- ลักษณะอื่น ๆ**
- ผลผลิตที่ระยะปลูก 2 X 3 เมตร น้ำหนักเฉลี่ย 18 ต้นต่อไร่ ต่อ 5 ปี
 - ความต้านทานต่อโรคและแมลง ระยะกล้าไม้ : จากการสังเกต พบว่ามีแวนโน้มต้านทานต่อโรคไหม้ตากบ พบอาการโรคเหี่ยวเฉาตาย และโรคใบจุดเหลี่ยม พบการทำลายของแมลงน้อย ที่สำรวจพบได้แก่ หนอนห่อใบ หนอนกระทู้เขียว ระยะไม้ใหญ่ : จากการสังเกต มีแวนโน้มต้านทานต่อโรคเหี่ยวเฉาตาย และโรคใบจุดเหลืองดำ พบอาการโรคไหม้ตากบ โรคกิ่งยอดไหม้ ได้ในฤดูฝน ส่วนแมลงที่พบเข้าทำลาย ได้แก่ หนอนด้วงแมลงนูนกั๊กกินราก(เฉพาะในพื้นที่ดินทราย และเคยปลูกอ้อยหรือข้าวโพดมาก่อน) ปลวก และหนอนกาเฟลสีแดง
 - ขอบเขตพื้นที่ปลูก เติบโตได้ดี ในพื้นที่ราบ และที่ราบสูงหรือพื้นที่เขา ระบายน้ำดี มีความชื้นในดินและอากาศต่ำ ไม่มีน้ำท่วมขัง ลักษณะดินเป็นดินทราย ดินร่วน ดินร่วนปนทราย หรือดินร่วนทรายปนลูกรัง



ยูคาลิปตัสพันธุ์ K52

ยูคาลิปตัสพันธุ์ K57

แหล่งที่มาและประวัติ

ยูคาลิปตัสพันธุ์ K57 เป็นยูคาลิปตัสที่ได้จากการคัดเลือกพันธุ์ตามขั้นตอนดังนี้ คือ (1) ดำเนินการผสมข้ามชนิด (*E. brassiana* x *E. grandis*) โดยใช้ยูคาลิปตัส ชนิด *E. brassiana* ซึ่งได้กึ่งพันธุ์มาจากสวนป่าท่าตุม จังหวัดสุรินทร์ เป็นต้นแม่ ผสมกับต้นพ่อ คือ ยูคาลิปตัสชนิด *E. grandis* ซึ่งได้จากการเพาะเมล็ดที่นำเข้ามาจากประเทศบราซิล (2) นำเมล็ดพันธุ์ลูกผสมที่ได้จากการผสมข้ามชนิดดังกล่าว มาปลูกทดสอบที่ อำเภอพนมสารคาม จังหวัดฉะเชิงเทรา โดยทำการคัดเลือกเมื่อต้นยูคาลิปตัสมีอายุได้ 3 ปี (3) ขยายสายพันธุ์ที่ได้ด้วยวิธีการเพาะเลี้ยงเนื้อเยื่อ แล้วนำต้นกล้าที่ได้ไปปลูกทดสอบผลผลิตในพื้นที่ อ.พนมสารคาม และ อำเภอสนามชัยเขต จังหวัดฉะเชิงเทรา คัดเลือกได้พันธุ์ K57

ผู้ยื่นขอขึ้นทะเบียน

ชื่อ-สกุล นายนุสร คงเรือง

ที่อยู่ บริษัท ยูคาลิปตัสเทคโนโลยี จำกัด 99 หมู่ 2 ต.เขาหินซ้อน อ.พนมสารคาม
จ.ฉะเชิงเทรา 24120

โทรศัพท์ 038 854281 ต่อ 4707-9

เลขที่หนังสือรับรองพันธุ์พืชขึ้นทะเบียน 257/2549 ลงวันที่ 5 สิงหาคม 2549

ลักษณะทางพฤกษศาสตร์

ระยะกล้าไม้ อายุ 1 – 2 เดือน

ลำต้น กลม คดงอเล็กน้อย ข้อถี่ ยอดอ่อนสีแดงถึงแดงชมพู

ใบ ใบบางรูปหอก (lanceolate) ปลายใบสอบแหลม และฐานใบแหลม ขนาด 3.0 x 9.0 เซนติเมตร ขอบใบเป็นคลื่นเล็กน้อย ใบเรียงตัวแบบสลับ (alternate)

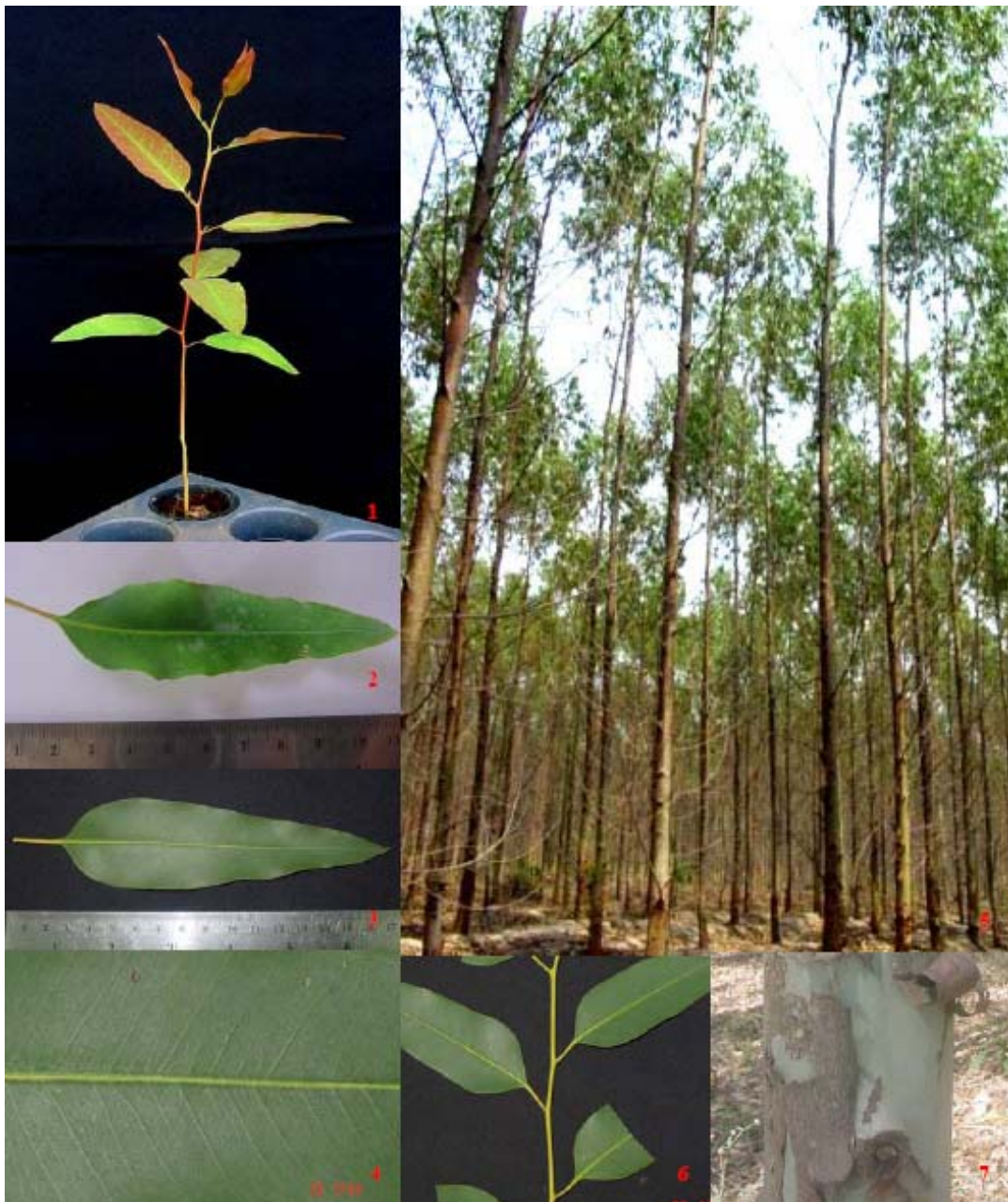
ระยะไม้ใหญ่ อายุ 3 – 5 ปี

ลำต้น ลำต้นไม่กลมตั้งตรง มีความเปลาตรงสม่ำเสมอไม่โค้งงอ ทรงพุ่มค่อนข้างหนาแน่น ครอบคลุมในส่วนของลำต้นนับจากยอด แตกกิ่งถี่กิ่งมีขนาดเล็กถึงปานกลาง ทำมุมกับลำต้นน้อยกว่า 70 องศา ไม่มีกิ่งง่ามใหญ่ ลิดกิ่งตามธรรมชาติได้ปานกลาง เปลือกสีน้ำตาลเขียว ลอกเปลือกเป็นแผ่นบางๆ เล็กๆ

ใบ ใบรูปหอกกว้าง (broad – lanceolate) ปลายใบสอบแหลม ฐานมนถึงกลม ขอบใบและแผ่นใบเรียบใบเรียงตัวแบบสลับ (alternate) ขนาด 4.3 x 15.0 เซนติเมตร

ลักษณะอื่น ๆ

- ก. ผลผลิตที่ระยะปลูก 2 X 3 เมตร น้ำหนักเฉลี่ย 17 ตันต่อไร่ ต่อ 5 ปี
- ข. ความต้านทานต่อโรคและแมลง ระยะกล้าไม้: กล้าไม้ในฤดูฝนช่วงฝนตกชุก หรือมีความชื้นสูง ใบล่างอาจพบโรคใบจุดเหลี่ยมบ้างประปราย ระยะไม้ใหญ่: อาจพบอาการใบจุดเหลืองดำได้ช่วงใบล่างได้ทรงพุ่ม
- ค. ขอบเขตพื้นที่ปลูกเติบโตได้ดี ในพื้นที่ราบ ที่มีความชื้นปานกลาง ลักษณะเนื้อดินเป็นดินทราย ดินร่วนทราย ดินร่วน ดินร่วนเหนียวปนทราย และเหนียวปนทราย ที่มีหินหรือลูกรังปนในดินไม่เกิน 20%



ยูคาลิปตัสพันธุ์ K57

ยูคาลิปตัสพันธุ์ K58

แหล่งที่มาและประวัติ

ยูคาลิปตัสพันธุ์ K58 เป็นพันธุ์ที่นำมาจากแปลงปลูกทดสอบ อ.พนมสารคาม จ.ฉะเชิงเทรา เมื่อ ปี พ.ศ. 2542 โดยมีขั้นตอนการปรับปรุงพันธุ์ ดังนี้

ปี 2534 บริษัท สวานกิตติ จำกัด ได้ซื้อเมล็ด bulk seed ที่เกิดจากการ open pollination ในแปลง seed stand จากประเทศจีน โดยเป็นแปลงที่ปลูกทดสอบ *E. urophylla* เพื่อใช้ในการปลูกทดสอบถิ่นกำเนิด

ปี 2534 ทำการเพาะเมล็ดและปลูกทดสอบ (progeny trial) ในพื้นที่ อ.กบินทร์บุรี จ.ปราจีนบุรี วางแผนการทดลองแบบ RCBD จำนวน 6 ซ้ำๆ ละ 9 ต้น เมื่อไม้ที่ปลูกทดสอบอายุครบ 4 ปี (ปี 2538) ทำการวิเคราะห์ข้อมูลการเจริญเติบโต และคัดเลือกแม่ไม้ ได้ต้นแม่ไม้ส่วนหนึ่ง และตัดสายต้นที่ไม่ดีออก จากนั้นปล่อยให้มีการผสมเปิด (open pollination) เพื่อเก็บเมล็ดไว้ปลูกทดสอบรุ่นต่อไป

ปี 2538 ทำการเพาะเมล็ดรุ่นที่ 2 ในพื้นที่ อ.พนมสารคาม จ.ฉะเชิงเทรา โดยวางแผนการทดลองแบบ RCBD จำนวน 4 ซ้ำๆ ละ 16 ต้น เมื่อไม้ที่ปลูกทดสอบอายุครบ 4 ปี (ปี 2542) ทำการวิเคราะห์ข้อมูลการเจริญเติบโต และคัดเลือกแม่ไม้ที่เป็น elite line โดยพิจารณาจากการเจริญเติบโต รูปทรงต้น ได้ต้นแม่ไม้ K58

ปี 2542 นำต้นแม่ไม้ K58 มาขยายพันธุ์แบบไม่อาศัยเพศด้วยวิธีการเพาะเลี้ยงเนื้อเยื่อในห้องปฏิบัติการเพาะเลี้ยงเนื้อเยื่อ อ.พนมสารคาม จ.ฉะเชิงเทรา เพื่อให้ได้กล้าไม้เพียงพอสำหรับปลูกทดสอบคุณสมบัติโคลน (clonal trial)

ปี 2543 บริษัท ยูคาลิปตัส เทคโนโลยี จำกัด ทำการปลูกทดสอบคุณสมบัติโคลนทั้งหมด 4 แปลง ในพื้นที่ อ.สนามชัยเขต อ.ท่าตะเกียบ จ.ฉะเชิงเทรา แต่ละแปลงวางแผนการทดลองแบบ RCBD จำนวน 4 ซ้ำๆ ละ 50 ต้น ผลการปลูกทดสอบเมื่ออายุ 4 ปี พบว่าโคลน K58 มีการเจริญเติบโต และความสม่ำเสมอที่ดี จึงคัดเลือกสายพันธุ์นี้ไว้เพื่อส่งเสริมเกษตรกร

ผู้ยื่นขอขึ้นทะเบียน

ชื่อ-สกุล นายนุสร คงเรือง

ที่อยู่ บริษัท ยูคาลิปตัสเทคโนโลยี จำกัด 99 หมู่ 2 ต.เขาหินซ้อน อ.พนมสารคาม
จ.ฉะเชิงเทรา 24120

โทรศัพท์ 038 854281 ต่อ 4707-9

เลขที่หนังสือรับรองพันธุ์พืชขึ้นทะเบียน 258/2549 ลงวันที่ 5 สิงหาคม 2549

ลักษณะทางพฤกษศาสตร์

ระยะกล้าไม้ อายุ 1 – 2 เดือน

ลำต้น กลม ตั้งตรง ข้อถี่ ยอดอ่อนสีเขียวแดงชมพู

ใบ บางสีเขียวอ่อนหนาแน่น รูปไข่ (ovate) ปลายใบเป็นติ่งแหลมสั้น (apiculate) ฐานใบมน (obtuse) ขอบใบและแผ่นใบเรียบ ขนาด 5.5 x 8.0 เซนติเมตร ใบเรียงตัวแบบสลับ (alternate)

ระยะไม้ใหญ่ อายุ 3 – 5 ปี

ลำต้น ลำต้นกลม อาจพบโคนต้นคดเล็กน้อย ทรงพุ่มกว้างแตกพุ่มรอบลำต้น ครอบคลุมในส่วนที่ 1/3 ของลำต้นนับจากยอด ปริมาณใบและกิ่งหนาแน่นมาก กิ่งขนาดกลาง ทำมุมกับลำต้นน้อยกว่า 70 องศา ไม่มีกิ่งง่ามใหญ่ ลิดกิ่งตามธรรมชาติได้ปานกลาง เปลือกค่อนข้างหนาสีน้ำตาลแดง ลอกเปลือกเป็นแผ่นหลังอายุ 2 ปี

ใบ ใบสีเขียวเข้มผิวใบค่อนข้างเป็นมัน รูปหอก (lanceolate) ปลายใบสอบแหลม ฐานใบแหลมขอบใบและแผ่นใบเรียบ ขนาด 3.5 x 15.0 เซนติเมตร ใบเรียงตัวแบบสลับ (alternate)

ลักษณะอื่นๆ

- ก. ผลผลิตที่ระยะปลูก 2 X 3 เมตร น้ำหนักเฉลี่ย 15 - 20 ตันต่อไร่ ต่อ 5 ปี
- ข. ความต้านทานต่อโรคและแมลง ระยะกล้าไม้: จากการสังเกตพบแมลงกัดกินใบ หรือ หนอนห่อใบบ้างเล็กน้อย ระยะไม้ใหญ่: ในช่วงฤดูฝนช่วงฝนตกชุก หรือมีความชื้นสูง อาจพบอาการใบจุด หรือใบไหม้ได้บ้าง
- ค. ชอบเขตพื้นที่ปลูก เติบโตได้ดี ในพื้นที่ราบ และพื้นที่ชื้นที่มีฝนตกมาก หรือตกไม่มาก แต่ตกบ่อยๆ ระบายน้ำดี ไม่มีน้ำท่วมขัง ลักษณะดินเป็นดินที่อุ้มน้ำดี ดินร่วน มีหน้าดินลึก



ยูคาลิปตัสพันธุ์ K58

ยูคาลิปตัสพันธุ์ K59

แหล่งที่มาและประวัติ

ยูคาลิปตัสพันธุ์ K59 เป็นยูคาลิปตัสที่ได้จากการคัดเลือกตามขั้นตอนดังนี้ คือ (1) ดำเนินการผสมข้ามชนิด (*E. grandis* x *E. brassiana*) โดยใช้ยูคาลิปตัสชนิด *E. grandis* ซึ่งได้จากการเพาะเมล็ดที่นำเข้ามาจากประเทศบราซิล เป็นต้นแม่ ผสมกับต้นพ่อ คือ ยูคาลิปตัส ชนิด *E. brassiana* ซึ่งได้กิ่งพันธุ์มาจากสวนป่าท่าคูม จังหวัดสุรินทร์ (2) นำเมล็ดพันธุ์ลูกผสมที่ได้จากการผสมข้ามชนิดดังกล่าว มาปลูกทดสอบที่ อำเภอพนมสารคาม จังหวัดฉะเชิงเทรา โดยทำการคัดเลือกเมื่อต้นยูคาลิปตัสมีอายุได้ 3 ปี (3) ขยายสายพันธุ์ที่คัดเลือกได้ด้วยวิธีการเพาะเลี้ยงเนื้อเยื่อ แล้วนำต้นกล้าที่ได้ไปปลูกทดสอบผลผลิตในพื้นที่ อำเภอพนมสารคาม และ อำเภอสนามชัยเขต จังหวัดฉะเชิงเทรา คัดเลือกได้พันธุ์ K59

ผู้ยื่นขอขึ้นทะเบียน

ชื่อ-สกุล นายนุสร คงเรือง

ที่อยู่ บริษัท ยูคาลิปตัสเทคโนโลยี จำกัด 99 หมู่ 2 ต.เขาหินซ้อน อ.พนมสารคาม
จ.ฉะเชิงเทรา 24120

โทรศัพท์ 038 854281 ต่อ 4707-9

เลขที่หนังสือรับรองพันธุ์พืชขึ้นทะเบียน 259/2549 ลงวันที่ 5 สิงหาคม 2549

ลักษณะทางพฤกษศาสตร์

ระยะกล้าไม้ อายุ 1 – 2 เดือน

ลำต้น กลม บิดและคดเล็กน้อย ข้อถี่ ยอดอ่อนสีน้ำตาลแดง

ใบ ใบบางรูปหอกกว้าง (broad - lanceolate) ปลายใบแหลม (acute) และฐานใบมน (obtuse) ขนาด 4.3 x 9.0 เซนติเมตร เส้นกลางใบสีเหลืองชัดเจนขอบใบและแผ่นใบเรียบ ใบเรียงตัวแบบสลับ (alternate) ขนาด 4.3 x 9.0 เซนติเมตร

ระยะไม้ใหญ่ อายุ 3 – 5 ปี

ลำต้น ลำต้นไม่กลม ตั้งตรง มีความเปลาตรงสม่ำเสมอไม่โค้งงอ ใบค่อนข้างหนาแน่น เรือนยอดแหลม ทรงพุ่มโปร่งครอบคลุมในส่วนที่ 1/3 ของลำต้นนับจากยอด กิ่งขนาดเล็กหนาแน่นปานกลาง ทำมุมกับลำต้นน้อยกว่า 70 องศา ทิ้งใบเร็ว ไม่มีกิ่งง่ามใหญ่ ลิดกิ่งตามธรรมชาติได้ดี เปลือกบางสีน้ำตาลเขียว ลอกเปลือกเป็นแผ่นบางๆ เล็กๆ

ใบ ใบหนาสีเขียวเข้ม รูปหอก (lanceolate) ปลายใบสอบแหลม ฐานใบเบี้ยวขนาด 18.0 x 3.0 เซนติเมตร ขอบใบและแผ่นใบเรียบใบเรียงตัวแบบสลับ (alternate)

ลักษณะอื่น ๆ

- ก. ผลผลิตที่ระยะปลูก 2 X 3 เมตร น้ำหนักเฉลี่ย 17 ตันต่อไร่ ต่อ 5 ปี
- ข. ความต้านทานต่อโรคและแมลง ระยะกล้าไม้ : ในช่วงฤดูฝน หรือฝนตกชุก หรือมีความชื้นสูง ใบล่างอาจพบใบจุดเหลี่ยมบ้างประปราย ระยะไม้ใหญ่ : อาจพบอาการใบจุดเหลืองค้ำข้างเล็กน้อย ช่วงใบล่างได้ทรงพุ่ม
- ค. ชอบเขตพื้นที่ปลูก เติบโตได้ดี ในพื้นที่ราบ หรือเนินเขาต่ำๆ เนื้อดินเป็นดินร่วนทราย ดินร่วนถึงดินร่วนเหนียวปนทราย ชอบความชื้นปานกลาง การระบายน้ำดี ไม่มีน้ำท่วมขัง



ยูคาลิปตัสพันธุ์ K59

ปาล์มน้ำมันพันธุ์ Univanich สายพันธุ์ Deli x Yangambi

แหล่งที่มาและประวัติ

ปาล์มน้ำมันพันธุ์ Univanich สายพันธุ์ Deli x Yangambi เป็นพันธุ์ปาล์มน้ำมันที่เกิดจากการผสมระหว่างต้นแม่พันธุ์คือ แคลี่คูรา (บริษัท ยูนิวานิชน้ำมันปาล์ม จำกัด นำต้นแม่มาจากแหล่งชามเมอลา (Chemera) ประเทศมาเลเซีย ตั้งแต่ปี พ.ศ. 2513 จำนวน 2,860 ต้น และจาก PLC (Plantation Lever Congo) ประเทศคองโก นำเข้าในปี พ.ศ. 2541 อีกจำนวน 589 ต้น นำมาปลูกในพื้นที่สวนไทยอุตสาหกรรม ตำบลปลายพระยา อำเภอปลายพระยา จังหวัดกระบี่ และได้ดำเนินการคัดเลือกจนกระทั่งได้ต้นแม่พันธุ์ที่มีลักษณะที่ดี) กับต้นพันธุ์พ่อ คือ ยันแกมบี (บริษัท ยูนิวานิชน้ำมันปาล์ม จำกัด นำต้นพันธุ์พ่อ มาจากแหล่ง ยันแกมบี (Yangambi) ประเทศคองโก, โลบะ ประเทศแคเมอรูน และโพบะ ประเทศเบนิน ระหว่างปี พ.ศ. 2530-2533 จำนวน 142 สายพันธุ์ จำนวน 6,763 ต้น นำมาปลูกในพื้นที่ สวนเจียรวานิช ตำบลปลายพระยา อำเภอปลายพระยา จังหวัดกระบี่ และได้ดำเนินการคัดเลือกจนกระทั่งได้ต้นพ่อพันธุ์ที่มีลักษณะที่ดี)

ผู้ยื่นขอขึ้นทะเบียน

ชื่อ-สกุล นายพลกฤษ์ ฐิติณัฐชนน

ที่อยู่ บริษัท ยูนิวานิชน้ำมันปาล์ม จำกัด (มหาชน) 258 หมู่ 2 ถนนอ่าวลึก-แหลมสัก ตำบลอ่าวลึกใต้ อำเภออ่าวลึก จังหวัดกระบี่ 81110

โทรศัพท์ 075 634634

เลขที่หนังสือรับรองพันธุ์พืชขึ้นทะเบียน 251/2549 ลงวันที่ 3 พฤษภาคม 2549

ลักษณะทางพฤกษศาสตร์

ชนิด ปาล์มน้ำมัน (*Elaeis guineensis*)

ประเภท ไม้ยืนต้น ใบเลี้ยงเดี่ยว อายุยืน

ราก รากแขนง

ต้น ลำต้นตั้งตรง มีทางใบ 8 ทาง ล้อมรอบ ความสูงเฉลี่ยปีละ 0.36-0.40 เซนติเมตรต่อปี

ใบ มีลักษณะคล้ายขนนก สีเขียวอ่อนถึงเข้ม ก้านใบสีเขียวเป็นส่วนใหญ่ อาจมีสีส้มปะปนบ้าง ทางใบยาวประมาณ 6-8 เมตร ความยาวใบย่อยยาวประมาณ 108-122 เซนติเมตร ความกว้างใบย่อยกว้างประมาณ 5.1-5.3 เซนติเมตร

ดอก/ช่อดอก มีดอกตัวผู้และดอกตัวเมียอยู่บนต้นเดียวกัน ช่อดอกตัวเมียยาวประมาณ 35-45 เซนติเมตร ช่อดอกตัวผู้ยาวประมาณ 40-50 เซนติเมตร

ทะเลาย	ทะเลายมีขนาดปานกลางถึงค่อนข้างใหญ่ น้ำหนักทะเลายประมาณ 14-16 กิโลกรัม (อายุครบ 6 ปี) เมื่อปลูกในพื้นที่เหมาะสม และประมาณ 8-10 กิโลกรัม (อายุครบ 6 ปี) เมื่อปลูกในพื้นที่เหมาะสมปานกลาง เมื่อต้นปาล์มโตเต็มที่ มีจำนวนทะเลาย 8-12 ทะลายต่อปี
ผล/เมล็ด	ผลมีสีน้ำตาลดำ เมื่อสุกเต็มที่เมล็ดแดง น้ำหนักผลประมาณ 10-30 กรัมต่อผล กะลาบาง
ลักษณะอื่น ๆ	<ul style="list-style-type: none"> ก. สามารถให้ผลผลิตเร็วกว่าปาล์มเล็กน้อย หรือเมื่ออายุครบ 24 เดือน หากบำรุงรักษาดี ข. ให้ผลผลิตประมาณ 3.98 ถึง 5.35 ตันต่อไร่ เมื่อปลูกในพื้นที่เหมาะสมปานกลางถึงเหมาะสมมาก หรือในพื้นที่ที่มีปริมาณฝนตกพอเพียงและสม่ำเสมอตามลำดับ ค. มีเปอร์เซ็นต์น้ำมันในทะเลายระหว่าง 24-29% ง. องค์ประกอบของทะเลายมีน้ำหนักเปลือกนอกสดต่อผลมากกว่า 75% และมีน้ำหนักกะลาต่อผลน้อยกว่า 8%



ปาล์มน้ำมันพันธุ์ Univanich สายพันธุ์ Deli x Yangambi

กระชายดำพันธุ์ภูเรือ 10

แหล่งที่มาและประวัติ

กระชายดำพันธุ์ภูเรือ 10 (รุ่มเกล้า) เป็นกระชายดำที่คัดเลือกได้จากการรวบรวมพันธุ์กระชายดำจากแหล่งปลูกการค้าต่าง ๆ ในจังหวัดเลย พิชณุโลก และเพชรบูรณ์ ในปี พ.ศ. 2545 โดยสายพันธุ์นี้รวบรวมจากบ้านรุ่มเกล้า หมู่ที่ 4 ต.เนินเพิ่ม อ.นครไทย จังหวัดพิษณุโลก ทำการปลูกเปรียบเทียบพันธุ์ใน 4 พื้นที่ทดสอบในปี พ.ศ. 2546-2547 ได้แก่ ศูนย์วิจัยพืชสวนลำปาง อ.ห้างฉัตร จ.ลำปาง แปลงเกษตรกรบ้านร่องจี่เหล็ก หมู่ที่ 7 ต.เชิงคอย อ.คอยสะเก็ด จ.เชียงใหม่ ศูนย์บริการวิชาการด้านพืชและปัจจัยการผลิตเลย (ภูเรือ) อ.ภูเรือ จ.เลย และศูนย์วิจัยเกษตรหลวงเชียงใหม่ (ส่วนเกษตรที่สูงแม่จอนหลวง) อ.แม่แจ่ม จ.เชียงใหม่ แล้วทำการปลูกเปรียบเทียบพันธุ์ใน 6 พื้นที่ทดสอบในปี พ.ศ. 2547-2548 ได้แก่ ศูนย์วิจัยพืชสวนกาญจนบุรี อ.เมือง จ.กาญจนบุรี ศูนย์บริการวิชาการด้านพืชและปัจจัยการผลิตนครพนม อ.เมือง จ.นครพนม ศูนย์วิจัยพืชสวนแพร่ อ.เมือง จ.แพร่ แปลงเกษตรกรบ้านร่องจี่เหล็ก หมู่ที่ 7 ต.เชิงคอย อ.คอยสะเก็ด จ.เชียงใหม่ ศูนย์บริการวิชาการด้านพืชและปัจจัยการผลิตเลย (ภูเรือ) อ.ภูเรือ จ.เลย และศูนย์วิจัยเกษตรหลวงเชียงใหม่ (ส่วนเกษตรที่สูงแม่จอนหลวง) อ.แม่แจ่ม จ.เชียงใหม่ ซึ่งสายพันธุ์ภูเรือ 10 (รุ่มเกล้า) นี้ได้รับการคัดเลือกโดยมีคะแนนความพึงพอใจของผู้ประกอบการผลิตและจำหน่ายกระชายดำสูงที่สุด สืบเนื่องจากลักษณะเด่นประจำพันธุ์ที่มีสีเนื้อในเหง้าสีม่วงดำมีสารประกอบฟีนอลิกทั้งหมดและฤทธิ์ต้านอนุมูลอิสระของเหง้าสูง

ผู้ยื่นขอขึ้นทะเบียน

ชื่อ-สกุล นายศักดิ์ เฟ่งผล
ที่อยู่ ศูนย์บริการวิชาการด้านพืชและปัจจัยการผลิตเลย 81 หมู่ 8 ตำบลนาโปลิ่ง อำเภอเมือง
จังหวัดเลย 42000
โทรศัพท์ 042-804357
เลขที่หนังสือรับรองพันธุ์พืชขึ้นทะเบียน 252/2549 ลงวันที่ 3 พฤษภาคม 2549

ลักษณะทางพฤกษศาสตร์

ชนิดพืช กระชายดำ (*Kaempferia parviflora* Wall. ex Baker), Krachai-Dam, กระชายดำ
ประเภท พืชล้มลุกใบเลี้ยงเดี่ยว วงศ์ขิง (Zingiberaceae)
ต้น ตั้งตรง อวบน้ำ มีลำต้นใต้ดิน มีกลิ่นหอม สูง 27.00-41.00 เซนติเมตร รอบกอ ยาว 18.00-35.00 เซนติเมตร ใบแก่ดกมีลักษณะบาง สีน้ำตาล ลำต้นเหนือดินเป็นกาบใบรวมตัวอัดแน่นเป็นชั้นๆ สีเขียว มีขนาดเส้นผ่าศูนย์กลาง 0.65-0.90 เซนติเมตร

ราก (roots) เป็นเส้นยาวคดเคี้ยว มีความยาวเฉลี่ย 18.80 เซนติเมตร เส้นผ่าศูนย์กลางราก (ห่างจากเหง้า 1 เซนติเมตร) ยาว 22.02 มิลลิเมตร ถ้ากระชายดำที่ปลูกในพื้นที่ที่อุดมสมบูรณ์เพียงพอ และเมื่อเหง้าแก่รากจะสร้างปมรูปร่างรีสีขาวนวล เนื้อในละเอียดอ่อนนุ่ม เรียกว่า **รากน้ามน** ขึ้นมาเป็นที่สะสมอาหาร

ใบ (leaves) เดี่ยว เรียงสลับ ก้านใบเป็นร่องลึก ยาว 7.24 เซนติเมตร กว้าง 2.27 เซนติเมตร เส้นใบยาว 0.45 เซนติเมตร กว้าง 0.68 เซนติเมตร **แผ่นใบ (blade/lamina)** รูปรี หอกหรือรูปไข่ ยาว 22.26 เซนติเมตร กว้าง 11.38 เซนติเมตร ฐานใบรูปหัวใจ ปลายแหลม ขอบเรียบ เป็นคลื่นสีเขียว-แดง เส้นกลางใบจมลึกด้านบน โพล์ด้านล่าง เส้นแขนงใบที่ 2 มี 8-10 คู่ หลังใบเกลี้ยงสีเขียวเข้ม ท้องใบเกลี้ยงสีเขียวอ่อนปนแดง **กาบใบ (sheath)** เกลี้ยง ยาว 3.36 เซนติเมตร กว้าง 0.45 เซนติเมตร ผิวด้านนอกสีแดงอ่อน หุ้มก้านใบหรือลำต้น

ช่อดอก (inflorescence)

แบบช่อเชิงลดออกปลายกิ่งยาว 11.26 เซนติเมตร กว้าง 0.35 เซนติเมตร ใบประดับสีเขียว หุ้มช่อดอกไว้ ยาว 3.68 เซนติเมตร กว้าง 1.51 เซนติเมตร **ดอก (flowers)** สมมาตรด้านข้าง วงกลีบเลี้ยง (**calyx**) เป็นหลอดยาว 1.5-2.0 มิลลิเมตร **กลีบดอกด้านบน (dorsal petal)** มี 1 กลีบ สีขาวใส รูปลิ้ม ยาว 11.88 มิลลิเมตร กว้าง 3.00 มิลลิเมตร **กลีบดอกด้านล่าง (lateral petals)** มี 2 กลีบ สีขาวใส รูปลิ้ม ยาว 11.37 มิลลิเมตร กว้าง 2.00 มิลลิเมตร **กลีบเกสรเพศผู้ที่เป็นหมัน (staminodes)** มี 2 กลีบ รูปลิ้ม ปลายสีเหลืองอ่อน ยาว 9.12 มิลลิเมตร กว้าง 4.00 มิลลิเมตร **กลีบปาก (labellum/lip)** มี 1 กลีบ สีม่วง รูปลิ้น ยาว 14.27 มิลลิเมตร กว้าง 11.28 มิลลิเมตร **เกสรเพศผู้ที่สมบูรณ์ (fertile stamen)** ไม่มีก้านชูอับเรณู **รังไข่ (ovary)** อยู่ใต้วงกลีบเกลี้ยง ยอดเกสรเพศเมียมีขน

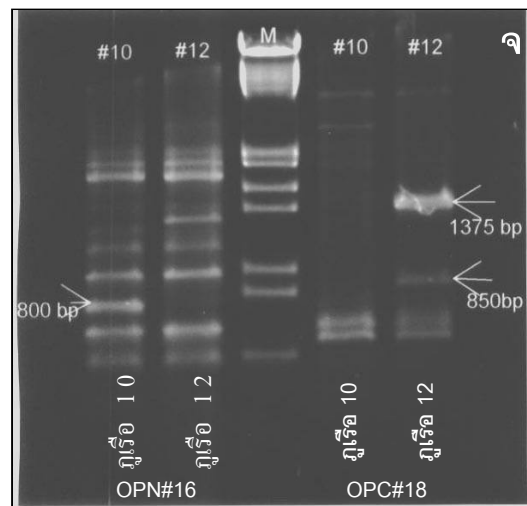
ผล (fruit) กลมหุ้มด้วยใบประดับ ขนาดเล็ก มีเมล็ดค่อนข้างใหญ่ เมื่อเทียบกับขนาดของผล เมื่อแก่จัดผลจะแตกออกเป็น 3 แฉก เมล็ดสามารถนำไปเพาะขยายพันธุ์ได้ แต่อัตราการงอกค่อนข้างต่ำ

เหง้าหรือหัว (rhizomes)

ลักษณะของเหง้ากระชายดำจะมีลักษณะเฉพาะ เป็นข้อ ๆ รวมกันประกอบเป็นเหง้า ลักษณะข้อจะเป็นรูปวงกลมและวงรีตามลักษณะของดินที่ปลูก แต่ละเหง้าข้อย่อยเล็กกว่าข้อของหัวข่า เหง้าข้อย่อยมีขนาดเส้นผ่าศูนย์กลาง 1.50-2.00 เซนติเมตร เหง้ามีความกว้างเฉลี่ย 2.00-3.00 เซนติเมตร ยาวเฉลี่ย 4.50-6.00 เซนติเมตร ผิวด้านนอกสีน้ำตาล เนื้อสีดำหรือม่วงดำ ค่อนข้างละเอียด เส้นใยน้อย มีกลิ่นหอม ความยาวปล้อง 0.30-0.60 เซนติเมตร ลักษณะข้อหรือเหง้าข้อย่อยของกระชายดำสามารถใช้เป็นเกณฑ์วัดคุณภาพของเหง้าได้ โดยเหง้าที่มีข้อเป็นวงกลมใหญ่จำนวนมากรวมอยู่ในเหง้าเดียวกันจะมีเกรดดีกว่าเหง้าที่มีข้อเป็นวงรีเล็กยาวรวมกัน

ลักษณะอื่น ๆ

- ก. ไม่ทนทานต่อโรคเน่า จึงมีความจำเป็นต้องหลีกเลี่ยงการปลูกซ้ำในพื้นที่เดิม หรือพื้นที่ที่เคยมีการระบาดของโรคเน่า
- ข. ให้ปริมาณผลผลิตเฉลี่ย 350-500 กิโลกรัมต่อไร่ต่อฤดูกาล (ปีที่มีปริมาณน้ำฝนน้อยและสั้น) และมีปริมาณผลผลิตเฉลี่ย 500-800 กิโลกรัมต่อไร่ต่อฤดูกาล (ปีที่มีปริมาณน้ำฝนมากและยาว)
- ค. ผลผลิตเหง้ากระชายดำมีสีเนื้อในเหง้าสีม่วงดำ ซึ่งได้รับความนิยมจากผู้บริโภคสูงกว่าพันธุ์กูเรือ 12 (เจ๊กน้อย-2) ที่มีสีเนื้อในเหง้าสีม่วงซีด โดยพบว่ามีความสามารถประกอบพืชนอกทั้งหมดและค่าดัชนีแอนติออกซิเดนต์สูงกว่าพันธุ์กูเรือ 12 (เจ๊กน้อย-2)
- ง. ลักษณะพื้นฐานทางพันธุกรรมสำหรับระบุพันธุ์กระชายดำด้วยลายพิมพ์ดีเอ็นเอ (เทคนิคอาร์เอพีดี) ที่สร้างจากไพรเมอร์ Operon kit N (OPN-16) โดยแถบจำเพาะสำหรับบ่งชี้กระชายดำพันธุ์กูเรือ 10 (รวมเกล้า) ได้แก่ แถบเครื่องหมายที่ตำแหน่ง 800 bp



กระชายดำพันธุ์ภูเรือ 10

กระชายดำพันธุ์ภูเรือ 12

แหล่งที่มาและประวัติ

กระชายดำพันธุ์ภูเรือ 12 (เจ๊กน้อย-2) เป็นกระชายดำที่คัดเลือกได้จากการรวบรวมพันธุ์กระชายดำจากแหล่งปลูกการค้าต่างๆในจังหวัดเลย พิษณุโลก และเพชรบูรณ์ ในปี พ.ศ 2545 โดยสายพันธุ์นี้รวบรวมจากบ้านชัยชนะหมู่ที่ 8 ต.เจ๊กน้อย อ.เขาค้อ จ.เพชรบูรณ์ ทำการปลูกเปรียบเทียบพันธุ์ใน 4 พื้นที่ทดสอบในปี พ.ศ 2546-2547 ได้แก่ ศูนย์วิจัยพืชสวนลำปาง อ.ห้างฉัตร จ.ลำปาง แปลงเกษตรกรบ้านร่องจี่เหล็ก หมู่ที่ 7 ต.เชิงคอย อ.คอยสะแกด จ.เชียงใหม่ ศูนย์บริการวิชาการด้านพืชและปัจจัยการผลิตเลย (ภูเรือ) อ.ภูเรือ จ.เลย และศูนย์วิจัยเกษตรหลวงเชียงใหม่ (ส่วนเกษตรที่สูงแม่จอนหลวง) อ.แม่แจ่ม จ.เชียงใหม่ แล้วทำการปลูกเปรียบเทียบพันธุ์ใน 6 พื้นที่ทดสอบในปี พ.ศ. 2547-2548 ได้แก่ ศูนย์วิจัยพืชสวนกาญจนบุรี อ.เมือง จ.กาญจนบุรี ศูนย์บริการวิชาการด้านพืชและปัจจัยการผลิตนครพนม อ.เมือง จ.นครพนม ศูนย์วิจัยพืชสวนแพร่ อ.เมือง จ.แพร่ แปลงเกษตรกรบ้านร่องจี่เหล็ก หมู่ที่ 7 ต.เชิงคอย อ.คอยสะแกด จ.เชียงใหม่ ศูนย์บริการวิชาการด้านพืชและปัจจัยการผลิตเลย (ภูเรือ) อ.ภูเรือ จ.เลย และศูนย์วิจัยเกษตรหลวงเชียงใหม่ (ส่วนเกษตรที่สูงแม่จอนหลวง) อ.แม่แจ่ม จ.เชียงใหม่ กระชายดำพันธุ์ภูเรือ 12 (เจ๊กน้อย-2) นี้ได้รับการคัดเลือกจากลักษณะเด่นประจำพันธุ์คือ มีความทนทานต่อโรคเน่า มีการเจริญเติบโตดี ให้ปริมาณผลผลิตสูง ขนาดเหง้าใหญ่ และมีอัตราการรอดตายสูง

ผู้ยื่นขอขึ้นทะเบียน

ชื่อ-สกุล นายศักดิ์ เฟ่งผล
ที่อยู่ ศูนย์บริการวิชาการด้านพืชและปัจจัยการผลิตเลย 81 หมู่ 8 ตำบลนาโปลิ่ง อำเภอเมือง
จังหวัดเลย 42000
โทรศัพท์ 042-804357
เลขที่หนังสือรับรองพันธุ์พืชขึ้นทะเบียน 253/2549 ลงวันที่ 3 พฤษภาคม 2549

ลักษณะทางพฤกษศาสตร์

ชนิดพืช กระชายดำ (*Kaempferia parviflora* Wall. ex Baker), Krachai-Dam
ประเภท พืชล้มลุกใบเลี้ยงเดี่ยว วงศ์ขิง (Zingiberaceae)
ต้น ตั้งตรง อวบน้ำ มีลำต้นใต้ดิน มีกลิ่นหอม สูง 29.00-45.00 เซนติเมตร รอบกอยาว 21.00-37.00 เซนติเมตร ใบแก่มีลักษณะบาง สีน้ำตาล ลำต้นเหนือดินเป็นกาบใบรวมตัวอัดแน่นเป็นชั้นๆ สีเขียว มีขนาดเส้นผ่าศูนย์กลาง 0.65-0.90 เซนติเมตร

ราก (roots) เป็นเส้นยาวคดเคี้ยว มีความยาวเฉลี่ย 14.02 เซนติเมตร เส้นผ่าศูนย์กลางราก (ห่างจากเหง้า 1 เซนติเมตร) ยาว 23.96 มิลลิเมตร ถ้ากระชายดำที่ปลูกในพื้นที่ที่อุดมสมบูรณ์เพียงพอ และเมื่อเหง้าแก่รากจะสร้างปมรูปวงรีสีขาวนวล เนื้อในละเอียดอ่อนนุ่ม เรียกว่า **รากนํ้านม** ขึ้นมาเป็นที่สะสมอาหาร

ใบ (leaves) เดี่ยว เรียงสลับ ก้านใบเป็นร่องลึก ยาว 5.59 เซนติเมตร กว้าง 1.86 เซนติเมตร เส้นใบยาว 0.41 เซนติเมตร กว้าง 0.65 เซนติเมตร **แผ่นใบ (blade/lamina)** รูปรี หอกหรือรูปไข่ ยาว 20.67 เซนติเมตร กว้าง 11.25 เซนติเมตร ฐานใบรูปหัวใจ ปลายแหลม ขอบเรียบ เป็นคลื่นสีเขียว เส้นกลางใบจมนกด้านบน โผล่ด้านล่าง เส้นแขนงใบที่ 2 มี 8-10 คู่ หลังใบเกลี้ยงสีเขียวเข้ม ท้องใบเกลี้ยงสีเขียวอ่อน **กาบใบ (sheath)** เกลี้ยง ยาว 2.97 เซนติเมตร กว้าง 0.41 เซนติเมตร ผิวด้านนอกสีเขียวอ่อน หุ้มก้านใบหรือลำต้น

ช่อดอก (inflorescence)

แบบช่อเชิงลดออกปลายกิ่ง ยาว 4.35 เซนติเมตร กว้าง 0.35 เซนติเมตร ใบประดับสีเขียวหุ้มช่อดอกไว้ ยาว 3.70 เซนติเมตร กว้าง 1.68 เซนติเมตร **ดอก (flowers)** สมมาตรด้านข้าง วงกลีบเลี้ยง (**calyx**) เป็นหลอดยาว 1.5-2.0 มิลลิเมตร **กลีบดอกด้านบน (dorsal petal)** มี 1 กลีบ สีขาวใส รูปรี ยาว 12.05 มิลลิเมตร กว้าง 3.13 มิลลิเมตร **กลีบดอกด้านล่าง (lateral petals)** มี 2 กลีบ สีขาวใส รูปรี ยาว 11.72 มิลลิเมตร กว้าง 2.03 มิลลิเมตร **กลีบเกสรเพศผู้ที่เป็นหมัน (staminodes)** มี 2 กลีบ รูปรี ปลายสีเหลืองอ่อน ยาว 13.67 มิลลิเมตร กว้าง 3.09 มิลลิเมตร **กลีบปาก (labellum/lip)** มี 1 กลีบ สีม่วง รูปรี ยาว 12.98 มิลลิเมตร กว้าง 10.98 มิลลิเมตร **เกสรเพศผู้ที่สมบูรณ์ (fertile stamen)** ไม่มีก้านชูอับเรณู **รังไข่ (ovary)** อยู่ใต้วงกลีบเลี้ยง ยอดเกสรเพศเมียมีขน

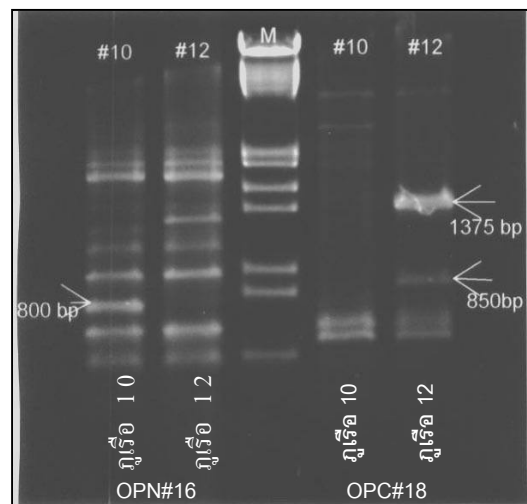
ผล (fruit) กลมหุ้มด้วยใบประดับ ขนาดเล็ก มีเมล็ดค่อนข้างใหญ่ เมื่อเทียบกับขนาดของผล เมื่อแก่จัด ผลจะแตกออกเป็น 3 แฉก เมล็ดสามารถนำไปเพาะขยายพันธุ์ได้ แต่อัตราการงอกค่อนข้างต่ำ

เหง้าหรือหัว (rhizomes)

ลักษณะของเหง้ากระชายดำจะมีลักษณะเฉพาะ เป็นข้อ ๆ รวมกันประกอบเป็นเหง้า ลักษณะข้อจะเป็นรูปวงกลมและวงรีตามลักษณะของดินที่ปลูก แต่ละเหง้าย่อยเล็กกว่าข้อของหัวข่า เหง้าย่อยมีขนาดเส้นผ่าศูนย์กลาง 2.50-3.00 เซนติเมตร เหง้ามีความกว้างเฉลี่ย 4.00-6.00 เซนติเมตร ยาวเฉลี่ย 5.00-8.00 เซนติเมตร ผิวด้านนอกสีน้ำตาล เนื้อสีม่วงซีดถึงซีดมาก ค่อนข้างหยาบ เห็นเส้นใยค่อนข้างชัด มีกลิ่นหอมเฉพาะตัว ลักษณะข้อหรือเหง้าย่อยของกระชายดำสามารถใช้เป็นเกณฑ์วัดคุณภาพของเหง้าได้ โดยเหง้าที่มีข้อเป็นวงกลมใหญ่จำนวนมากรวมอยู่ในเหง้าเดียวกันจะมีเกรดดีกว่าเหง้าที่มีข้อเป็นวงรีเล็กยาวรวมกัน

ลักษณะอื่น ๆ

- ก. ทนทานต่อโรคเน่าได้ดีกว่า พันธุ์เรื่อ 10 (รวมเกล้า)
- ข. มีการเจริญเติบโตทางกิ่งใบดีกว่า และมีร้อยละการรอดตายสูงกว่าพันธุ์เรื่อ 10 (รวมเกล้า)
- ค. ให้ปริมาณผลผลิตเฉลี่ย 400-700 กิโลกรัมต่อไร่ต่อฤดูกาล (ปีที่มีปริมาณน้ำฝนน้อยและสั้น) และมีปริมาณผลผลิตเฉลี่ย 700-1,100 กิโลกรัมต่อไร่ต่อฤดูกาล (ปีที่มีปริมาณน้ำฝนมากและยาว)
- ง. ผลผลิตเหง้ากระชายดำมีสีเนื้อในเหง้าสีม่วงซีด
- จ. มีปริมาณน้ำมันหอมระเหยภายในเหง้ากระชายดำสูงกว่าพันธุ์เรื่อ 10 (รวมเกล้า)
- ฉ. ลักษณะพื้นฐานทางพันธุกรรมสำหรับระบุพันธุ์กระชายดำด้วยลายพิมพ์ดีเอ็นเอ (เทคนิคอาร์เอพีดี) ที่สร้างจากไพรเมอร์ Operon kit C (OPC-16) สามารถให้แถบจำเพาะสำหรับบ่งชี้กระชายดำพันธุ์เรื่อ 12 (เข็กล้อย-2) จำนวน 2 แถบเครื่องหมาย ได้แก่ ที่ตำแหน่ง 850 และ 1,375 bp



กระชายดำพันธุ์ภูเรือ 12