



## ประกาศกรมวิชาการเกษตร

เรื่อง โฆษณาคำขอให้ออกหนังสือรับรองพันธุ์พืชขึ้นทะเบียน ตามพระราชบัญญัติพันธุ์พืช พ.ศ. 2518

-----

ตามประกาศกระทรวงเกษตรและสหกรณ์ เรื่อง หลักเกณฑ์ วิธีการ และเงื่อนไข การออกหนังสือรับรองพันธุ์พืชขึ้นทะเบียน ตามพระราชบัญญัติพันธุ์พืช พ.ศ. 2518 พ.ศ. 2547 ได้กำหนดขั้นตอนการออกหนังสือรับรองพันธุ์พืชขึ้นทะเบียน โดยให้กรมวิชาการเกษตร ดำเนินการตรวจสอบลักษณะประจำพันธุ์เบื้องต้นของพืชที่ยื่นคำขอ นำไปปิดประกาศที่กรมวิชาการเกษตร และที่ในเว็บไซต์ของกรมวิชาการเกษตร เพื่อให้บุคคลทั่วไปได้มีโอกาสทักท้วงภายใน 30 วันนับแต่วันปิดประกาศ นั้น

บัดนี้ ได้มีผู้ยื่นคำขอให้ออกหนังสือรับรองพันธุ์พืชชนิดพันธุ์รวงทอง ให้เป็นพันธุ์พืชขึ้นทะเบียน ซึ่งกรมวิชาการเกษตรได้ตรวจสอบลักษณะประจำพันธุ์เบื้องต้นของพืชดังกล่าวเสร็จเรียบร้อยแล้ว จึงขอประกาศลักษณะประจำพันธุ์ชนิดพันธุ์รวงทอง ให้ทราบโดยทั่วกัน ปรากฏตามเอกสารแนบท้ายประกาศนี้ และหากมีผู้ใดประสงค์จะทักท้วงหรือมีข้อพิพาทว่าคำขอให้ออกหนังสือรับรองพันธุ์พืชขึ้นทะเบียนดังกล่าวเป็นไปโดยมิชอบ ให้แจ้งที่ฝ่ายคุ้มครองพันธุ์พืช กองคุ้มครองพันธุ์พืช กรมวิชาการเกษตร จตุจักร กรุงเทพมหานคร 10900 โทรศัพท์ 0-2940-7214 ภายใน 30 วัน นับตั้งแต่วันปิดประกาศเป็นต้นไป

ประกาศ ณ วันที่ 6 พฤษภาคม พ.ศ. 2551

ลงนาม

(นางพรรณพิมล ชัญญานูวัตร)

รองอธิบดี ปฏิบัติราชการแทน

อธิบดีกรมวิชาการเกษตร

## ขบวนการฟื้นฟูรวงทอง

### แหล่งที่มาและประวัติ

ขบวนการฟื้นฟูรวงทอง เกิดจากการขยายพันธุ์จากต้นแม่ที่มีปลูกอยู่เพียง 1 ต้น (ไม่ทราบประวัติที่แน่ชัด) ณ สวนของนายวิระพงษ์ เกรียงศักดิ์พงษ์ บ้านเลขที่ 6/5 หมู่ 4 ตำบลหนองซำซาก อำเภอบ้านบึง จังหวัดชลบุรี โดยในปี 2518 เจ้าของเห็นว่าเป็นพันธุ์ที่มีรสชาติหวานและมียางน้อย จึงตั้งชื่อว่า “ขบวนการฟื้นฟูรวงทอง” และส่งเข้าประกวดในงานประจำปีของจังหวัดชลบุรี ได้รับรางวัลชนะเลิศ จากนั้นได้ส่งเข้าประกวดในงานต่าง ๆ เรื่อยมา จนกระทั่งปี 2532 ได้ขยายพันธุ์เพิ่มจำนวนต้น และจำหน่ายพันธุ์เป็นการค้า ปัจจุบันมีต้นขบวนการฟื้นฟูรวงทองประมาณ 150 ต้น ส่วนต้นแม่ได้ตายไปในปี 2548

ขบวนการฟื้นฟูรวงทอง	ได้รับรางวัลจากการประกวดผลไม้ในหลายเวทีนับตั้งแต่ปี 2518-2551 ดังนี้
ปี 2518 รางวัลชนะเลิศ	งานประจำปีจังหวัดชลบุรี
ปี 2526 รางวัลที่ 1 และ 2	งานนมัสการพระพุทธสิหิงค์ฯ งานสงกรานต์และงานเหล่ากาชาด จังหวัดชลบุรี
ปี 2528 รางวัลที่ 2 และ 3	งานนมัสการพระพุทธสิหิงค์ฯ งานสงกรานต์และงานเหล่ากาชาด จังหวัดชลบุรี
ปี 2530 รางวัลที่ 2 และ 3	งานวันผลิตผลไม้และเทศกาลผลไม้ จังหวัดระยอง
ปี 2530 รางวัลที่ 2	งานโครงการปรับปรุงพันธุ์ขุ่น จังหวัดชลบุรี
ปี 2531 รางวัลที่ 2	งานโครงการประกวดต้นขบวนการฟื้นฟูดี จังหวัดชลบุรี
ปี 2532 รางวัลที่ 2, 3 และชมเชย	งานนมัสการพระพุทธสิหิงค์ฯ งานสงกรานต์และงานเหล่ากาชาด จังหวัดชลบุรี
ปี 2532 รางวัลที่ 1 และ 2	งานเทศกาลผลไม้และของดี จังหวัดระยอง
ปี 2533 รางวัลที่ 1	งานเทศกาลผลไม้และของดี จังหวัดระยอง
ปี 2533 รางวัลที่ 2 และ 3	งานประจำปี จังหวัดชลบุรี
ปี 2534 รางวัลที่ 1, 2 และชมเชย	งานประจำปี จังหวัดชลบุรี
ปี 2535 รางวัลชนะเลิศ	งานประจำปี จังหวัดชลบุรี
ปี 2536 รางวัลชนะเลิศ	งานประจำปี จังหวัดชลบุรี
ปี 2536 รางวัลที่ 2	งานเทศกาลผลไม้และของดี จังหวัดระยอง
ปี 2537 รางวัลที่ 1 และ 2	งานเทศกาลผลไม้และของดี จังหวัดระยอง
ปี 2538 รางวัลที่ 2	งานประเพณีกองข้าว อำเภอศรีราชา จังหวัดชลบุรี
ปี 2538 รางวัลที่ 1	งานเกษตรและงานสงกรานต์ อำเภอปลวกแดง จังหวัดระยอง
ปี 2539 รางวัลที่ 3	งานเกษตรและงานสงกรานต์ อำเภอปลวกแดง จังหวัดระยอง

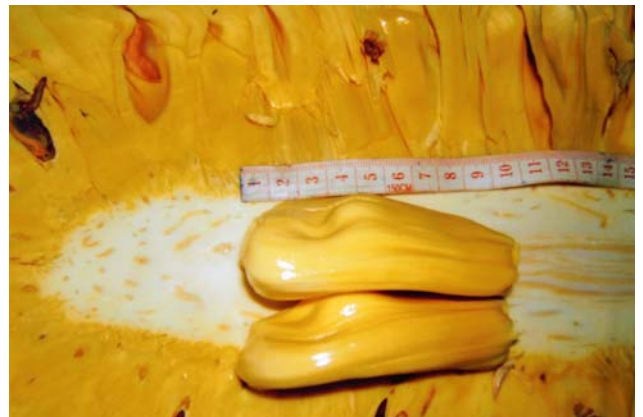
ปี 2545 รางวัลที่ 1	งานวันเกษตร สำนักงานเกษตรจังหวัดชลบุรี
ปี 2545 รางวัลที่ 3	งานเทศกาลถนนผลไม้ อำเภอวังจันทร์ จังหวัดระยอง
ปี 2546 รางวัลที่ 1 และ 3	งานวันเกษตร สำนักงานเกษตรจังหวัดชลบุรี
ปี 2551 รางวัลที่ 1 และ 3	งานมหกรรมไม้ดอกไม้ประดับ “พฤษภาคมตะวันออก” ครั้งที่ 2 จังหวัดชลบุรี

### ลักษณะทางพฤกษศาสตร์

<b>ประเภท</b>	ไม้ยืนต้น กลุ่มไม้ผลเมืองร้อน วงศ์ Moraceae
<b>ต้น</b>	เมื่ออายุประมาณ 3 ปี มีความสูงประมาณ 2.0-3.0 เมตร เส้นผ่าศูนย์กลางทรงพุ่มประมาณ 2.5-3.2 เมตร ลำต้นมีเส้นผ่าศูนย์กลางประมาณ 14.5-15.5 เซนติเมตร
<b>ใบ</b>	ใบเดี่ยว ตัวใบมีลักษณะรูปไข่ ปลายใบบิดเล็กน้อย รูปร่างมน มีดิ่งสั้น ขอบใบเรียบและเป็นคลื่น ฐานใบรูปลิ้ม เนื้อใบหยากคล้ายแผ่นกระดาษ หน้าใบมีสีเขียวเข้มเป็นมัน เส้นกลางใบและเส้นแขนงมีสีเขียวอ่อนชัดเจน ใบกว้างประมาณ 6.2-8.2 เซนติเมตร ยาวประมาณ 12.0-16.0 เซนติเมตร ก้านใบยาวประมาณ 1.0-1.7 เซนติเมตร
<b>ดอก</b>	ออกตามลำต้นและกิ่งแขนงใหญ่ โดยออกเป็นช่อรวมกันแน่น ช่อดอกเพศผู้มีสีเขียวและมีอับเรณูสีเหลือง ช่อดอกเพศเมียมีสีเขียวอ่อน และเส้าเกสรสีขาว รวมทั้งมีวงแหวนที่โคนช่อดอก และก้านช่อดอกเพศเมียมีขนานใหญ่กว่าก้านช่อดอกเพศผู้
<b>ผล</b>	ผลรวมรูปร่างทรงกลมรี ถึงรูปไข่ เปลือกผลมีสีเขียวเข้ม เขียวอมเหลืองถึงเหลืองอมน้ำตาล เมื่อผลแก่มีหนามสั้นและห่าง ผลมีขนาดกว้างประมาณ 20.2-29.0 เซนติเมตร ยาวประมาณ 33.0-50.0 ผลหนักประมาณ 10.0-20.0 กิโลกรัม เปลือกหนาประมาณ 0.4-0.8 เซนติเมตร ยางน้อย ขวงมีเนื้อสีเหลืองทอง เนื้อกรอบ มีค่าความหวานประมาณ 23-29 องศาบริกซ์ ขวงมีลักษณะยาว บางขวงมีลักษณะทับซ้อนกัน หนาประมาณ 0.2-0.6 เซนติเมตร กว้างประมาณ 2.8-4.0 เซนติเมตร ยาวประมาณ 6.0-9.8 เซนติเมตร ชั่งน้อยและมีสีเหลือง บางผลสามารถบริโภคสดได้ แกนหรือไส้กลางผลค่อนข้างเล็กคล้ายรูปกระบอง กว้างประมาณ 4.2-8.7 เซนติเมตร ยาวประมาณ 27.0-40.0 เซนติเมตร (ทั้งนี้ขึ้นอยู่กับความยาวของผล)
<b>เมล็ด</b>	เมล็ดมีรูปร่างกลมค่อนข้างรี มีเปลือกนอกสีน้ำตาลอ่อน เนื้อในเมล็ดมีสีขาวขุ่น บางผลมีเมล็ดงอกในผล บางผลมีเมล็ดติดอยู่ด้วยเล็กน้อย มีเมล็ดจำนวนประมาณ 90-190 เมล็ดต่อผล
<b>ลักษณะอื่น ๆ</b>	1. ผลมีส่วนบริโภคได้ประมาณ 53.5% คิดเป็นขวงประมาณ 52% และชั่งส่วนที่บริโภคได้ประมาณ 1.5% ผลมีส่วนบริโภคไม่ได้ประมาณ 46.5% คิดเป็นเมล็ดประมาณ 5.3% แกนเปลือกและชั่งประมาณ 41.2%

2. เป็นขุ่นนอกฤดู สามารถให้ผลผลิตประมาณในช่วงเดือนตุลาคม-เมษายน โดยเก็บเกี่ยวได้ประมาณ 120 วัน หลักจากดอกบาน

**ลักษณะเด่นพิเศษ :** ผลยาว เปอร์เซ็นต์เนื้อ (ขวง) 52% เนื้อหวาน (TSS 23-29° Brix, สำนักงานเกษตรบ้านบึง) มียางน้อยหรือบางผลมีความสมบูรณ์เต็มที่จะไม่มียางเลย



**ขุ่นพันธุ์รวงทอง**