



คู่มือการปฏิบัติงาน
การตรวจสอบพืชและผลผลิตพืชนำผ่านแดน
แบบการถ่ายลำ ณ ด่านตรวจพืชเชียงใหม่

ผู้จัดทำ ด่านตรวจพืชเชียงใหม่

ผู้ตรวจสอบ ..วลัยกร รัตนเดชากุล

ผู้เชี่ยวชาญด้านระบบควบคุมการนำเข้า ส่งออกสินค้าพืชและ
 ปัจจัยการผลิต.....

รหัส

หน้า ๑/๓๙

ฉบับที่ ๐

แก้ไขครั้งที่ ๐

วันที่บังคับใช้

ผู้อนุมัติ ..ธรรมนุญ แก้วคงคา

ผู้อำนวยการสำนักควบคุมพืชและวัสดุการเกษตร

๑. วัตถุประสงค์

เพื่อใช้เป็นคู่มือในการปฏิบัติงานของพนักงานเจ้าหน้าที่ตามพระราชบัญญัติกักพืช พ.ศ. ๒๕๐๗ แก้ไขเพิ่มเติม โดยพระราชบัญญัติกักพืช (ฉบับที่ ๒) พ.ศ. ๒๕๔๒ และพระราชบัญญัติกักพืช (ฉบับที่ ๓) พ.ศ. ๒๕๕๑ ให้สามารถปฏิบัติงานได้อย่างมีประสิทธิภาพและประสิทธิผล

๒. ขอบเขต

๒.๑ การปฏิบัติงานอาศัยอำนาจของกฎหมาย มาตรา ๘ มาตรา ๙ มาตรา ๑๐ มาตรา ๑๑ มาตรา ๑๒ มาตรา ๑๓ มาตรา ๑๓/๑ มาตรา ๑๔ และ มาตรา ๒๖ แห่งพระราชบัญญัติกักพืช พ.ศ. ๒๕๐๗ และที่แก้ไขเพิ่มเติม

๒.๒ กรณีด่านตรวจพืชเชียงใหม่เป็นด่านตรวจพืชต้นทาง รับแจ้งการนำเข้าของเพื่อการนำผ่านเข้ามาในราชอาณาจักร

๒.๓ กรณีด่านตรวจพืชเชียงใหม่เป็นด่านตรวจพืชปลายทาง ทำการตรวจสอบทางกายภาพของนำผ่านออกไปนอกราชอาณาจักรเพื่อหาศัตรูพืช

๓. ผู้รับผิดชอบ

พนักงานเจ้าหน้าที่ของด่านตรวจพืชเชียงใหม่ ตามพระราชบัญญัติกักพืช พ.ศ. ๒๕๐๗ และที่แก้ไขเพิ่มเติม

๔. คำนิยาม

ของ หมายถึง สิ่งต้องห้าม สิ่งจำกัด สิ่งไม่ต้องห้าม ตามพระราชบัญญัติกักพืช พ.ศ. ๒๕๐๗ และที่แก้ไขเพิ่มเติม
 นำผ่าน หมายถึง นำหรือส่ง สิ่งต้องห้าม สิ่งจำกัด สิ่งไม่ต้องห้าม ผ่านราชอาณาจักรไม่ว่าจะมีการเปลี่ยนถ่ายยานพาหนะหรือไม่ก็ตาม

การนำผ่านแบบถ่ายลำ หมายถึง นำหรือส่งผ่านราชอาณาจักรโดยมีการถ่ายของจากยานพาหนะหนึ่งที่ขนส่งของเข้ามาในราชอาณาจักร ไปยังอีกยานพาหนะหนึ่งที่ขนส่งของออกไปนอกราชอาณาจักร ภายใต้การควบคุมของด่านตรวจพืชและศุลกากรแห่งเดียวกัน โดยมีจุดเริ่มต้นและสิ้นสุดของการขนส่งอยู่นอกราชอาณาจักร

การถ่ายลำ คือ การถ่ายของจากยานพาหนะหนึ่งที่ขนส่งของเข้ามาในราชอาณาจักร ไปยังอีกยานพาหนะหนึ่งที่ขนส่งของออกไปนอกราชอาณาจักรภายในท่าหรือที่แห่งเดียวกันภายใต้การควบคุมของศุลกากรในด่านศุลกากรแห่งเดียวกัน โดยมีจุดเริ่มต้นและสิ้นสุดของการขนส่งอยู่นอกราชอาณาจักร

ด่านตรวจพืชต้นทาง หมายถึง ด่านตรวจพืชที่ผู้นำผ่านหรือตัวแทนยื่นแจ้งการนำผ่านพืชและผลผลิตพืชในระบบ National Single Window (NSW) ของกรมวิชาการเกษตร กระทรวงเกษตรและสหกรณ์ และเป็นด่านตรวจพืชแรกที่กำหนดวิธีการตามกฎหมายที่เกี่ยวข้อง



คู่มือการปฏิบัติงาน
การตรวจสอบพืชและผลผลิตพืชนำผ่านแดน
แบบการถ่ายลำ ณ ด่านตรวจพืชเชียงใหม่

ผู้จัดทำ ด้านตรวจพืชเชียงใหม่

ผู้ตรวจสอบ ..วลัยกร รัตนเดชากุล

ผู้เชี่ยวชาญด้านระบบควบคุมการนำเข้า ส่งออกสินค้าพืชและ
 ปัจจัยการผลิต.....

รหัส

หน้า ๒/๓๙

ฉบับที่ ๐

แก้ไขครั้งที่ ๐

วันที่บังคับใช้

ผู้อนุมัติ ..ธรรมนุญ แก้วคงคา

ผู้อำนวยการสำนักควบคุมพืชและวัสดุการเกษตร

ด้านตรวจพืชปลายทาง หมายถึง ด้านตรวจพืชสุดท้ายที่สินค้าจะออกไปนอกราชอาณาจักร โดยด้านตรวจพืชต้นทางเป็นผู้ส่งข้อมูลการนำผ่านพืชและผลผลิตพืชในระบบ NSW เพื่อให้ผู้นำผ่านหรือตัวแทนดำเนินพิธีการตามที่กำหนดไว้ในกฎหมายที่เกี่ยวข้องนั้น

ระยะเวลาส่งของผ่านแดน หมายถึง ของผ่านแดนต้องส่งออกป็นนอกราชอาณาจักรภายใน ๓๐ วันนับแต่วันที่นำของผ่านแดนเข้ามาในราชอาณาจักร หากเกินกำหนดต้องถูกดำเนินการตามกฎหมายที่เกี่ยวข้อง

กฎ ระเบียบ ที่เกี่ยวข้อง

๑. พระราชบัญญัติกักพืช พ.ศ.๒๕๐๗ แก้ไขเพิ่มเติมโดย พระราชบัญญัติกักพืช (ฉบับที่ ๒) พ.ศ. ๒๕๔๒ และพระราชบัญญัติกักพืช (ฉบับที่ ๓) พ.ศ.๒๕๕๑
๒. ประกาศกระทรวงเกษตรและสหกรณ์ เรื่อง กำหนดพืช และพาหะจากแหล่งที่กำหนดเป็นสิ่งต้องห้าม ข้อยกเว้น และเงื่อนไขตามพระราชบัญญัติกักพืช พ.ศ.๒๕๐๗ (ฉบับที่ ๕) พ.ศ.๒๕๕๐
๓. ประกาศกรมวิชาการเกษตร เรื่อง สิ่งต้องห้ามที่ผ่านการวิเคราะห์ความเสี่ยงศัตรูพืช พ.ศ.๒๕๖๒
๔. ประกาศกรมวิชาการเกษตร เรื่อง หลักเกณฑ์ วิธีการ และเงื่อนไขการนำเข้าหรือนำผ่านซึ่งสิ่งต้องห้าม สิ่งกัก และสิ่งไม่ต้องห้าม พ.ศ. ๒๕๕๑
๕. ประกาศกรมวิชาการเกษตร เรื่อง หลักเกณฑ์ วิธีการและเงื่อนไขการนำเข้า นำผ่านหรือนำเข้าเพื่อการส่งต่อซึ่งสิ่งต้องห้ามสิ่งกักและสิ่งไม่ต้องห้าม ตามพระราชบัญญัติกักพืช พ.ศ. ๒๕๐๗ และที่แก้ไขเพิ่มเติมโดยวิธีการทางอิเล็กทรอนิกส์ พ.ศ. ๒๕๕๙
๖. กฎกระทรวง กำหนดค่าธรรมเนียมและค่าป่วยการ พ.ศ.๒๕๕๓
๗. ระเบียบกระทรวงเกษตรและสหกรณ์ ว่าด้วยหลักเกณฑ์ วิธีการ และเงื่อนไขในการจ่ายค่าป่วยการและค่าพาหนะเดินทางตามพระราชบัญญัติกักพืช พ.ศ.๒๕๐๗ พ.ศ.๒๕๔๗
๘. ประกาศกรมศุลกากร ที่ ๑๓๙/๒๕๖๐ เรื่องพิธีการศุลกากรว่าด้วยการผ่านแดนทางอิเล็กทรอนิกส์ พ.ศ.๒๕๖๐



คู่มือการปฏิบัติงาน
การตรวจสอบพืชและผลผลิตพืชนำผ่านแดน
แบบการถ่ายลำ ณ ด่านตรวจพืชเชียงใหม่

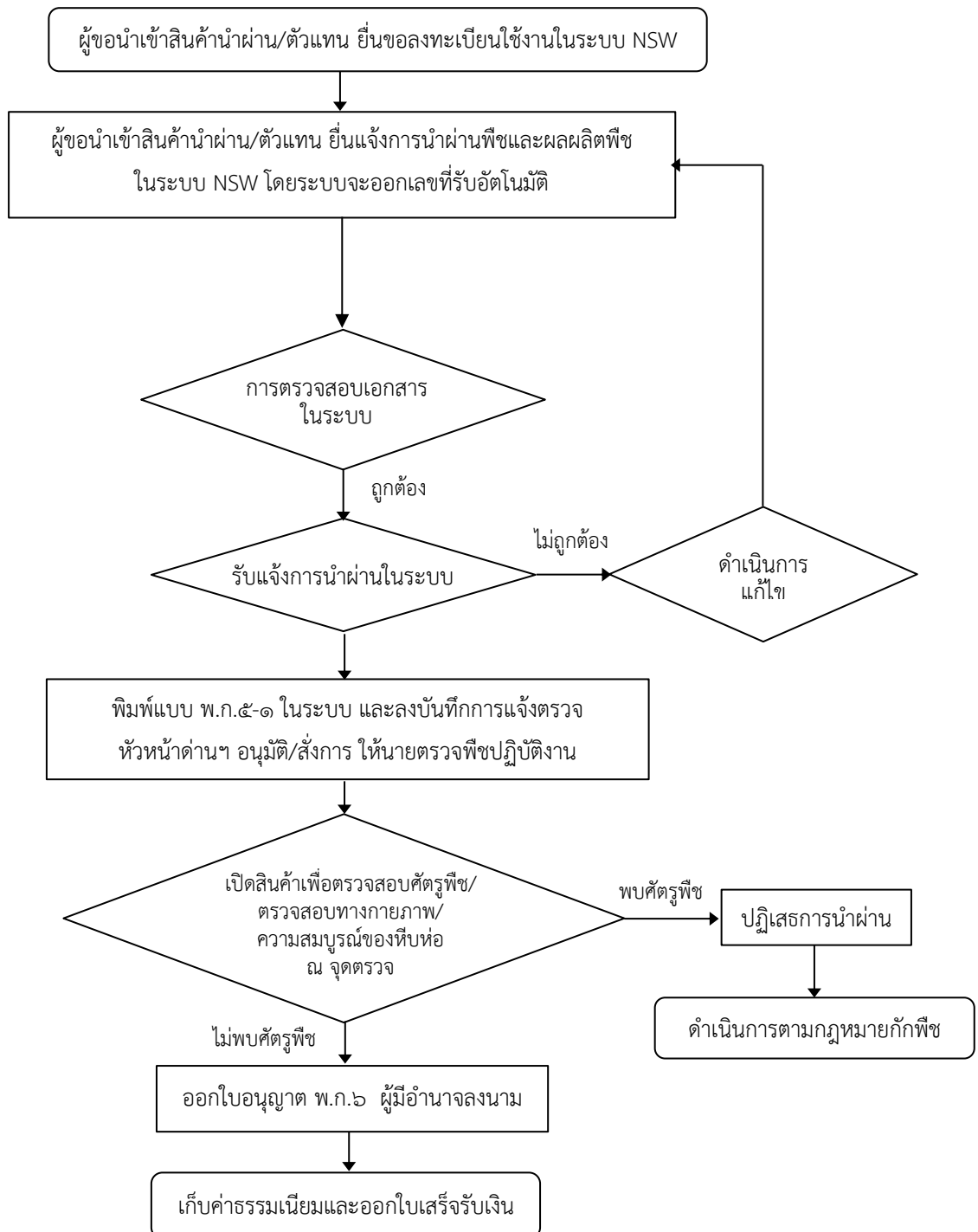
รหัส หน้า ๓/๓๙
 ฉบับที่ ๐ แก้ไขครั้งที่ ๐
 วันที่บังคับใช้

ผู้จัดทำ ด้านตรวจพืชเชียงใหม่
 ผู้ตรวจสอบ ..วลัยกร รัตนเดชากุล
 ผู้เชี่ยวชาญด้านระบบควบคุมการนำเข้า ส่งออกสินค้าพืชและ
 ปัจจัยการผลิต.....

ผู้อนุมัติ ..ธรรมนุญ แก้วคงคา
 ผู้อำนวยการสำนักควบคุมพืชและวัสดุการเกษตร

๕. ขั้นตอนการปฏิบัติงาน

๕.๑ กรณีด่านตรวจพืชเชียงใหม่เป็นด่านตรวจพืชต้นทาง





คู่มือการปฏิบัติงาน
การตรวจสอบพืชและผลผลิตพืชนำผ่านแดน
แบบการถ่ายลำ ณ ด่านตรวจพืชเชียงใหม่

รหัส หน้า ๔/๓๙
 ฉบับที่ ๐ แก้ไขครั้งที่ ๐
 วันที่บังคับใช้

ผู้จัดทำ ด่านตรวจพืชเชียงใหม่

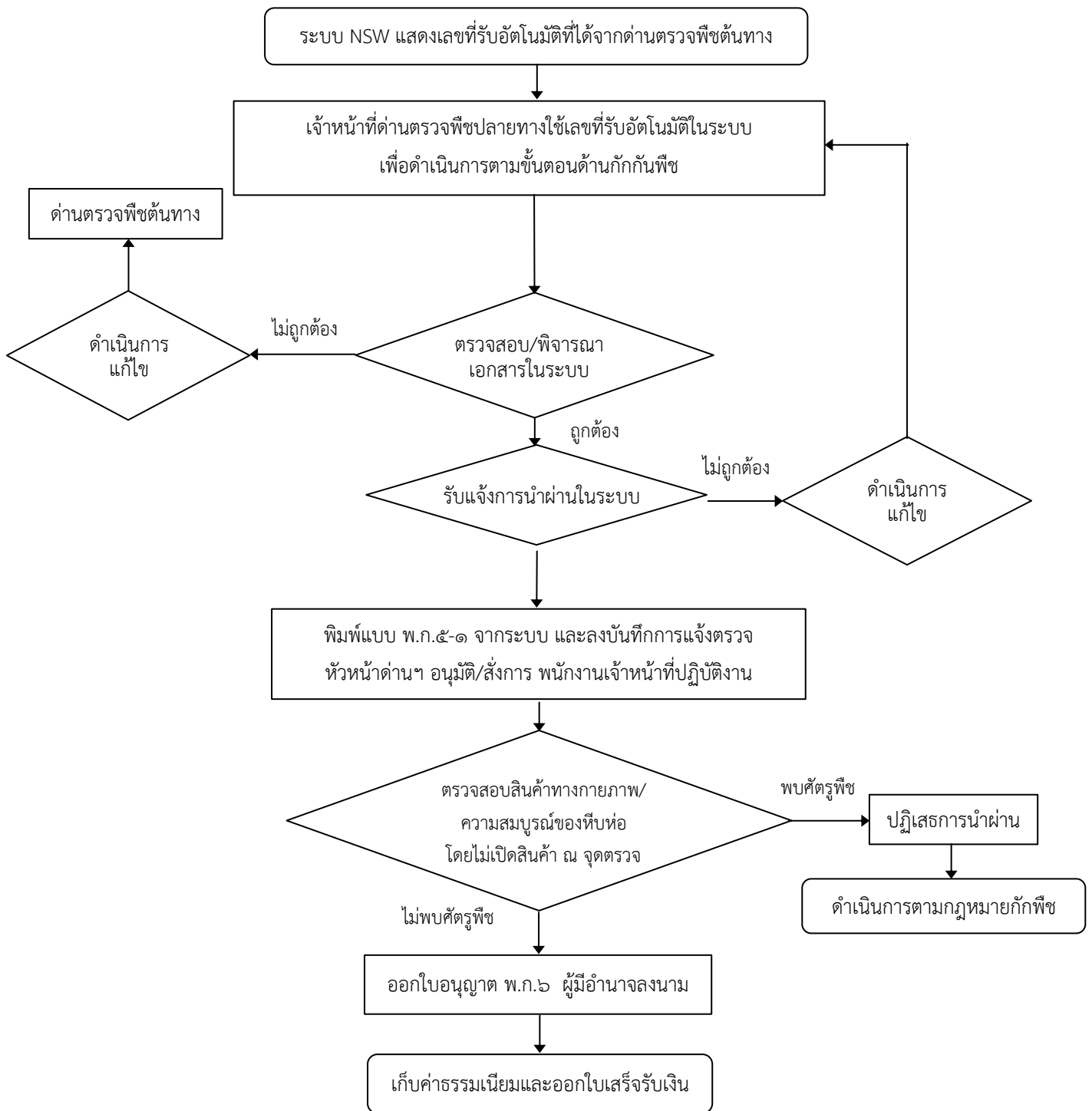
ผู้ตรวจสอบ ..วลัยกร รัตนเดชากุล


ผู้เชี่ยวชาญด้านระบบควบคุมการนำเข้า ส่งออกสินค้าพืชและ
 ปัจจัยการผลิต.....

ผู้อนุมัติ ..ธรรมนุญ แก้วคงคา

ผู้อำนวยการสำนักควบคุมพืชและวัสดุการเกษตร

๕.๒ กรณีด่านตรวจพืชเชียงใหม่เป็นด่านตรวจพืชปลายทาง



 คู่มือการปฏิบัติงาน การตรวจสอบพืชและผลผลิตพืชนำผ่านแดน แบบการถ่ายลำ ณ ด่านตรวจพืชเชียงใหม่ ผู้จัดทำ ด้านตรวจพืชเชียงใหม่ ผู้ตรวจสอบ ..วลัยกร รัตนเดชากุล ผู้เชี่ยวชาญด้านระบบควบคุมการนำเข้า ส่งออกสินค้าพืชและ ปัจจัยการผลิต.....	รหัส	หน้า ๕/๓๙
	ฉบับที่ ๐	แก้ไขครั้งที่ ๐
	วันที่บังคับใช้	
	ผู้อนุมัติ ..ธรรมนุญ แก้วคงคา	
	ผู้อำนวยการสำนักควบคุมพืชและวัสดุการเกษตร	

๖. รายละเอียดการปฏิบัติงาน

เรือบรรทุกสินค้าล่องตามเส้นทางแม่น้ำโขงขนส่งจากประเทศจีน ลาว สินค้าทำการถ่ายลำนอกด่านตรวจพืชเชียงใหม่โดยใช้แรงงานคนขนสินค้าจากเรือขึ้นรถพ่วงหรือรถตู้คอนเทนเนอร์ (ภาพที่ ๑)

๖.๑ การยื่นขอลงทะเบียนใช้งานในระบบ NSW ทั้งกรณีเป็นด่านตรวจพืชต้นทางและปลายทาง

ผู้ประกอบการจะขอใบรับรอง ใบอนุญาต นำเข้า-ส่งออก-นำผ่านพืช ผลผลิตพืช และปัจจัยการผลิตทางการเกษตร ต้องลงทะเบียนผ่านระบบ National Single Window (NSW) ของกรมวิชาการเกษตร โดยปฏิบัติตาม “คู่มือการใช้งานระบบการแจ้งนำเข้า ส่งออก และนำผ่าน สำหรับผู้ประกอบการ” และ “คู่มือการใช้งานระบบใบอนุญาตนำเข้า/นำผ่าน ตามกฎหมายกักพืช” ตามที่อยู่เว็บไซต์ <http://nsw.doa.go.th/public/>

๖.๒ การยื่นแจ้งการนำผ่านพืชและผลผลิตพืชในระบบ NSW

๖.๒.๑ กรณีเป็นด่านตรวจพืชต้นทาง

(๑) ผู้ขอนำเข้าสินค้านำผ่านหรือตัวแทน

ยื่นคำขอและไฟล์เอกสารผ่านระบบ NSW ของกรมวิชาการเกษตร เมื่อกรอกข้อมูลเสร็จระบบจะออกเลขที่รับอัตโนมัติในทันที เลือกด่านตรวจพืชต้นทาง โดยคลิกที่ด่านตรวจพืชเชียงใหม่


(๒) รายการเอกสารที่ต้องแนบในระบบ NSW ได้แก่

- ใบรับรองสุขอนามัยพืช
- บัญชีสินค้าสำหรับเรือ หรือเอกสารขนส่งระหว่างประเทศ หรือใบตราสินค้าที่ระบุท่าเรือต้นทางและท่าปลายทางที่อยู่นอกราชอาณาจักร
- บัญชีตู้คอนเทนเนอร์ ต้องระบุท่าหรือที่หรือสนามบินในราชอาณาจักรที่จะทำการผ่านแดน
- บัญชีราคาสินค้าต้องระบุชื่อผู้ส่งสินค้าและผู้รับสินค้านอกราชอาณาจักร

๖.๒.๒ กรณีเป็นด่านตรวจพืชปลายทาง

(๑) ผู้ขอนำเข้าสินค้านำผ่านหรือตัวแทนไม่ต้องยื่นเอกสารในระบบ NSW เนื่องจากเอกสารที่เกี่ยวข้องทั้งหมดได้แนบผ่านระบบ NSW ในขั้นตอนแจ้งการนำผ่านที่ด่านตรวจพืชต้นทางเป็นที่เรียบร้อยแล้ว

(๒) การยืนยันการนำผ่านเพื่อขอลงทะเบียนของนอกประเทศ ณ ด่านตรวจพืชปลายทาง ให้ผู้ขอนำเข้าสินค้านำผ่านหรือตัวแทน แจ้งทาง Line Official (ภาคผนวก ๑) โดยการแนบไฟล์สำเนาเอกสารใบแจ้งการนำผ่าน (พ.ก.๕-๑) ที่ผ่านการตรวจสอบจากด่านตรวจพืชต้นทางเรียบร้อยแล้ว ให้เจ้าหน้าที่ทราบและตรวจสอบความถูกต้องของเอกสาร หากตรวจพบว่าไม่ถูกต้องหรือมีข้อผิดพลาด เจ้าหน้าที่จะแจ้งกลับไปเพื่อให้ย้อนกลับไปแก้ไขเอกสาร ณ ด่านตรวจพืชต้นทางให้ถูกต้อง จากนั้นแนบไฟล์คำขอแบบใบแจ้งการนำผ่าน (พ.ก.๕-๑) และเอกสารหลักฐานที่เกี่ยวข้องเข้ามาอีกครั้ง ผ่านระบบ NSW ของกรมวิชาการเกษตร

 คู่มือการปฏิบัติงาน การตรวจสอบพืชและผลผลิตพืชนำผ่านแดน แบบการถ่ายลำ ณ ด่านตรวจพืชเชียงใหม่ ผู้จัดทำ ด้านตรวจพืชเชียงใหม่ ผู้ตรวจสอบ ..วลัยกร รัตนเดชากุล ผู้เชี่ยวชาญด้านระบบควบคุมการนำเข้า ส่งออกสินค้าพืชและ ปัจจัยการผลิต.....	รหัส หน้า ๖/๓๙ ฉบับที่ ๐ แก้ไขครั้งที่ ๐ วันที่บังคับใช้
	ผู้อนุมัติ ..ธรรมนุญ แก้วคงคา ผู้อำนวยการสำนักควบคุมพืชและวัสดุการเกษตร

๖.๓ การตรวจสอบเอกสารแจ้งการนำผ่านในระบบ NSW (ภาคผนวก ๒) ทั้งกรณี ทำหน้าที่เป็นด่านตรวจพืชต้นทางและปลายทาง ผู้ขอนำเข้าสินค้าผ่านหรือตัวแทนจะยื่นเอกสารการนำผ่านให้พนักงานเจ้าหน้าที่ตรวจสอบความถูกต้องก่อนล่วงหน้า ผ่านช่องทาง Line Official (ภาคผนวก ๑) กรณีตรวจสอบว่าไม่ถูกต้องหรือมีข้อผิดพลาด เจ้าหน้าที่จะแจ้งกลับไปให้แก้ไข เมื่อสินค้าเข้ามาถึงท่าเรือให้นำใบแจ้งการนำผ่าน (พ.ก.๕-๑) มายื่นแจ้งและยืนยันเลขที่รับอีกครั้งเพื่อให้พนักงานเจ้าหน้าที่ตรวจสอบเอกสารและหลักฐานที่เกี่ยวข้องต้องตรงกับที่แสดงอยู่ในระบบ NSW

๖.๓.๑ เอกสารที่ยื่นผ่านระบบ NSW มีดังนี้

- (๑) ใบรับรองสุขอนามัยพืชจากประเทศต้นทาง (Phytosanitary Certificate) (ภาพที่ ๒)
- (๒) ใบอนุญาตนำผ่านราชอาณาจักรซึ่งสิ่งต้องห้าม (แบบ พ.ก. ๔-๑) (กรณีนำผ่านสิ่งต้องห้าม) (ภาพที่ ๓)
- (๓) ใบกำกับราคาสินค้า (Invoice) / ใบแสดงรายการบรรจุสินค้า (Packing list) (ภาพที่ ๔)
- (๔) ใบแจ้งการนำผ่านสิ่งต้องห้าม สิ่งจำกัด และสิ่งไม่ต้องห้าม (แบบ พ.ก.๕-๑) (ภาพที่ ๕)

๖.๓.๒ เอกสารเพิ่มเติม มีดังนี้

- (๑) ใบขนสินค้าผ่านแดน (Transit Declaration) เพื่อใช้ควบคุมกำกับจำนวนสินค้าและรายละเอียดอื่นๆ ให้ถูกต้องครบถ้วนสัมพันธ์กับข้อมูลศุลกากร เช่น ท่าหรือจุดที่จะทำการขนถ่ายของผ่านแดนเข้ามาและออกนอกราชอาณาจักร (Port of Discharge) (ภาพที่ ๖)
- (๒) ใบเคลื่อนย้ายของผ่านแดน (Transition Control Message) เพื่อใช้ควบคุมกำกับยานพาหนะในการขนถ่าย เช่น เลขตู้คอนเทนเนอร์ เลขซีล จำนวนคันและทะเบียนรถ (ภาพที่ ๗)
- (๓) เอกสารอื่นๆ (ถ้ามี)

๖.๔ การตอบรับ/ไม่ตอบรับการแจ้งขอผ่าน

๖.๔.๑ ด่านตรวจพืชต้นทาง

- (๑) กรณีตอบรับการแจ้ง จะดำเนินการตอบรับเมื่อผู้ขอนำเข้าสินค้าผ่านหรือตัวแทนปฏิบัติตามข้อ ๖.๒ และ ๖.๓ เรียบร้อยแล้ว
- (๒) กรณีไม่ตอบรับการแจ้งและพนักงานเจ้าหน้าที่ปฏิเสธการนำผ่าน เช่น
 - ก) ไม่มีใบรับรองสุขอนามัยพืช
 - ข) การแสดงถิ่นกำเนิดเป็นเท็จ
 - ค) เป็นของผิดกฎหมายที่เกี่ยวกับการผ่านแดนหรือการถ่ายลำ



คู่มือการปฏิบัติงาน
การตรวจสอบพืชและผลผลิตพืชนำผ่านแดน
แบบการถ่ายลำ ณ ด่านตรวจพืชเชียงใหม่

รหัส หน้า ๗/๓๙
 ฉบับที่ ๐ แก้ไขครั้งที่ ๐
 วันที่บังคับใช้

ผู้จัดทำ ด้านตรวจพืชเชียงใหม่
ผู้ตรวจสอบ พลตำรวจตรี รศ.ดร. รัตนา เตชะกุล
 ผู้เชี่ยวชาญด้านระบบควบคุมการนำเข้า ส่งออกสินค้าพืชและ
 ปัจจัยการผลิต.....

ผู้อนุมัติ จ.ธรรมนุญ แก้วคงคา
 ผู้อำนวยการสำนักควบคุมพืชและวัสดุการเกษตร.

ง) เป็นสินค้าที่แจ้งเท็จ

(๒) กรณีไม่ตอบรับการแจ้งและพนักงานเจ้าหน้าที่ปฏิเสธการนำเข้า เช่น

- ก) ไม่มีใบรับรองสุขอนามัยพืช
- ข) การแสดงถิ่นกำเนิดเป็นเท็จ
- ค) เป็นของผิดกฎหมายที่เกี่ยวกับการผ่านแดนหรือการถ่ายลำ
- ง) เป็นสินค้าที่แจ้งเท็จ

(๓) กรณีแจ้งให้แก้ไขก่อนส่งข้อมูลเข้าสู่ระบบ NSW อีกครั้ง เช่น

- ก) ตรวจพบข้อผิดพลาดในการตรวจสอบความถูกต้องกับข้อมูลอ้างอิง หรือข้อมูลการอนุมัติ/อนุญาตตามกฎหมาย เอกสารแจ้งการนำเข้าตาม ๖.๓ ไม่ถูกต้อง/ไม่ครบถ้วน พนักงานเจ้าหน้าที่แจ้งผู้ขอนำเข้าสินค้านำผ่านหรือตัวแทนทราบในทันทีเพื่อแก้ไขเอกสารให้ถูกต้อง และส่งข้อมูลที่แก้ไขแล้วเข้าสู่ระบบ NSW ของกรมวิชาการเกษตรอีกครั้ง
- ข) สินค้าและ/หรือรายการไม่ตรงกับข้อมูลที่ยื่นในระบบ NSW พนักงานเจ้าหน้าที่แจ้งผู้ขอนำเข้าสินค้านำผ่านหรือตัวแทนทราบในทันทีเพื่อแก้ไขเอกสารให้ถูกต้อง และส่งข้อมูลที่แก้ไขแล้วเข้าสู่ระบบ NSW ของกรมวิชาการเกษตรอีกครั้ง

๖.๔.๒ ด้านตรวจพืชปลายทาง

- (๑) กรณีตอบรับการแจ้ง จะดำเนินการตอบรับเมื่อผู้ขอนำเข้าสินค้านำผ่านหรือตัวแทนปฏิบัติตามข้อ ๖.๒ และ ๖.๓ เรียบร้อยแล้ว
- (๒) กรณีไม่ตอบรับการแจ้งและพนักงานเจ้าหน้าที่ปฏิเสธการนำเข้า เช่น สินค้าไม่ได้ดำเนินการพิธีการ ณ ด่านตรวจพืชต้นทางให้ครบถ้วนถูกต้องและสินค้าได้ขนส่งไปยังด่านปลายทาง หรือสินค้าเป็นของผิดกฎหมายที่เกี่ยวกับการผ่านแดนหรือการถ่ายลำ (ภาคผนวก ๓)
- (๓) กรณีแจ้งให้แก้ไขก่อนส่งข้อมูลเข้าสู่ระบบ NSW อีกครั้ง เช่น ผู้ขอนำเข้าสินค้านำผ่านหรือตัวแทน มีความประสงค์เปลี่ยนเส้นทางและเปลี่ยนแปลงด่านส่งออกปลายทาง (ภาคผนวก ๔)

๖.๕ การพิมพ์ พ.ก.๕-๑ ในระบบ NSW การลงบันทึกการแจ้งตรวจเพื่อเสนอหัวหน้าด่านตรวจพืช อนุมัติ/สั่งการ นายตรวจพืช

๖.๕.๑ กรณีด่านตรวจพืชเชียงใหม่เป็นด่านตรวจพืชต้นทาง

พนักงานเจ้าหน้าที่จัดพิมพ์เอกสาร พ.ก.๕-๑ CS xxxxx/๒๕๖x จากระบบ NSW ลงบันทึกในสมุดคุมการนำเข้าของ ด่านตรวจพืชเชียงใหม่ มีรายละเอียดดังนี้



คู่มือการปฏิบัติงาน

การตรวจสอบพืชและผลผลิตพืชนำผ่านแดน
แบบการถ่ายลำ ณ ด่านตรวจพืชเชียงใหม่

ผู้จัดทำ ด้านตรวจพืชเชียงใหม่

ผู้ตรวจสอบ ..วลัยกร รัตนเดชากุล

ผู้เชี่ยวชาญด้านระบบควบคุมการนำเข้า ส่งออกสินค้าพืชและ
ปัจจัยการผลิต.....

รหัส

หน้า ๘/๓๙

ฉบับที่ ๐

แก้ไขครั้งที่ ๐

วันที่บังคับใช้

ผู้อนุมัติ ..จรรยา ญะแก้วคงคา

ผู้อำนวยการสำนักควบคุมพืชและวัสดุการเกษตร

- (๑) ชื่อ/บริษัทผู้นำเข้าสินค้าผ่าน และที่อยู่
- (๒) ชื่อพืช ชื่อสามัญ ชื่อวิทยาศาสตร์ ปริมาณ (กิโลกรัม) มูลค่า (บาท)
- (๓) จำนวนหีบห่อของสินค้าและหน่วยของสินค้า เช่น กล่อง ตะกร้า กระสอบ มัด ฯลฯ
- (๔) ชื่อท่าเรือของประเทศส่งออก
- (๕) ชื่อด่านตรวจพืชต้นทางที่มีการนำเข้าสินค้านำผ่าน ในที่นี้บันทึก ด้านตรวจพืชเชียงใหม่
- (๖) วันเดือนปี ที่สินค้ามาถึงท่าเรือ
- (๗) ประเทศปลายทาง ยานพาหนะ วันที่ผ่านออก
- (๘) เลขที่ใบอนุญาตนำเข้า วันที่ออก วันที่หมดอายุ
- (๙) เลขที่ใบรับรองสุขอนามัยพืช สถานที่ออก (ชื่อด่าน/เมือง/ประเทศ) วันที่ออก (ว/ด/ป)
- (๑๐) ประเทศแหล่งกำเนิดสินค้า
- (๑๑) ชื่อพนักงานเจ้าหน้าที่ผู้รับผิดชอบตรวจสินค้านำผ่าน
- (๑๒) ชื่อผู้สั่งการมอบหมายพนักงานเจ้าหน้าที่ตรวจสินค้านำผ่าน

หมายเหตุ: CS คือ ด้านตรวจพืชเชียงใหม่ xxxxx คือ เลขที่คำขอ / ตามด้วยปี พ.ศ.


๖.๕.๒ กรณีด่านตรวจพืชเชียงใหม่เป็นด่านตรวจพืชปลายทาง

พนักงานเจ้าหน้าที่จัดพิมพ์เอกสาร พ.ก.๕-๑ เช่น LB หรือ BM xxxxx/๒๕๖x จากระบบ NSW ลงบันทึกในสมุดคุมการนำเข้าของด่านตรวจพืชเชียงใหม่ มีรายละเอียดดังนี้

- (๑) ชื่อด่านตรวจพืชต้นทางที่มีการนำเข้าสินค้านำผ่าน
- (๒) วันเดือนปี ที่สินค้าเข้า ณ ด้านตรวจพืชเชียงใหม่
- (๓) ชื่อ/บริษัทผู้นำเข้าสินค้านำผ่าน
- (๔) ชื่อสินค้าหรือชื่อพืช
- (๕) ปริมาณสินค้าหรือจำนวนหีบห่อของสินค้า
- (๖) ปริมาณที่นำเข้า หน่วยเป็นกิโลกรัม
- (๗) ประเทศผู้รับสินค้าปลายทาง
- (๘) พนักงานเจ้าหน้าที่ผู้รับผิดชอบดำเนินการตรวจพืช
- (๙) ผู้อนุมัติและสั่งการ

หมายเหตุ: LB คือ ด้านตรวจพืชท่าเรือแหลมฉบัง BM คือ ด้านตรวจพืชท่าเรือกรุงเทพ

xxxxx คือ เลขที่คำขอ / ตามด้วยปี พ.ศ.

 กรมวิชาการเกษตร แก้คู่มือการปฏิบัติงาน การตรวจสอบพืชและผลผลิตพืชนำผ่านแดน แบบการถ่ายลำ ณ ด่านตรวจพืชเชียงใหม่	รหัส	หน้า ๙/๓๙
	ฉบับที่ ๐	แก้ไขครั้งที่ ๐
ผู้จัดทำ ด้านตรวจพืชเชียงใหม่	วันที่บังคับใช้	
ผู้ตรวจสอบ ..วลัยกร รัตนเดชากุล	ผู้อนุมัติ ..ธรรมนุญ แก้วคงค.	
ผู้เชี่ยวชาญด้านระบบควบคุมการนำเข้า ส่งออกสินค้าพืชและ ปัจจัยการผลิต.....	ผู้อำนวยการสำนักควบคุมพืชและวัสดุการเกษตร	

การลงบันทึกการแจ้งตรวจ เพื่อให้หัวหน้าด่านตรวจพืชเป็นผู้อนุมัติหรือสั่งการพนักงานเจ้าหน้าที่
ผู้รับผิดชอบการตรวจสินค้านั้น โดยเอกสารแนบจะต้องมีรายละเอียด ดังนี้

- (๑) ใบรับรองสุขอนามัยพืชของประเทศต่างๆ (Phytosanitary Certificate: PC)
- (๒) ใบอนุญาตนำผ่านราชอาณาจักรซึ่งสิ่งต้องห้ามฯ (กรณีนำผ่านสิ่งต้องห้าม)
- (๓) ใบกำกับราคาสินค้า (Invoice) / ใบแสดงรายการบรรจุสินค้า (Packing list)
- (๔) ใบแจ้งการนำผ่านสิ่งต้องห้าม สิ่งกักต และสิ่งไม่ต้องห้าม (แบบ พ.ก.๕-๑)
- (๕) ใบขนสินค้าผ่านแดน (Transit Declaration)
- (๖) ใบเคลื่อนย้ายของผ่านแดน (Transition Control Message)

๖.๖ การตรวจสอบสินค้าทางกายภาพและศัตรูพืช ณ จุดตรวจ


๖.๖.๑ กรณีด่านตรวจพืชเชียงใหม่เป็นด่านตรวจพืชต้นทาง (ภาคผนวก ๕)

(๑) เมื่อเรือเทียบท่าและยานพาหนะที่จะขนถ่ายสินค้าเตรียมพร้อมแล้ว พนักงานเจ้าหน้าที่ที่เกี่ยวข้องพร้อมกัน ณ จุดปฏิบัติงาน (ท่าเรือ) พนักงานเจ้าหน้าที่จะสั่งให้เปิดผ้าคลุมสินค้าบนเรือเพื่อตรวจสอบชนิดและปริมาณสินค้าตรงตามสำแดง และพืชบางชนิดจากบางประเทศ ได้แก่ ใบยาสูบแห้งนำผ่านจากประเทศลาว นำผ่านต้องสำแดงในรูป dried tobacco leaf เท่านั้น หากสินค้าสำแดงไม่ตรงตามเอกสาร พนักงานเจ้าหน้าที่สั่งให้กลับไปแก้ไขโดยยึดข้อเท็จจริงตามสำแดงในใบรับรองสุขอนามัยพืช

(๒) กรณีหีบห่อชำรุดหรือแตกหักเสียหาย การเปิดหีบห่อ เพื่อสำรวจรายการแตกหักเสียหาย ให้กระทำต่อหน้าตัวแทนเรือผู้รับขน พนักงานศุลกากร และผู้ที่มีชื่อระบุในเอกสารการขนส่งระหว่างประเทศ หรือใบตราส่งหรือผู้ที่ได้รับมอบหมาย

(๓) การตรวจสอบศัตรูพืช ณ ท่าเรือ โดยพนักงานเจ้าหน้าที่จะสั่งให้เปิดสินค้าเพื่อตรวจสอบศัตรูพืชเบื้องต้นด้วยตาเปล่า (Visual inspection) และเลนส์ขยาย

หากพบศัตรูพืชให้แจ้งผู้นำผ่านจัดการกับสินค้าให้ปราศจากศัตรูพืช ตามใบแจ้งให้จัดการกับ สิ่งต้องห้าม สิ่งกักต และสิ่งไม่ต้องห้าม (แบบ พ.ก.๕-๕) และทำบันทึกเพื่อรายงานให้ผู้บังคับบัญชาทราบ โดยด่านตรวจพืชเชียงใหม่เป็นผู้รวบรวมข้อมูลและหลักฐานนำส่งกลุ่มวิชาการ เพื่อเสนอให้ผู้ชำนาญการสำนักควบคุมพืชและวัสดุการเกษตรลงนามในหนังสือแจ้งเตือนถึงประเทศผู้ส่งออก รวมถึงทำหนังสือแจ้งเตือนผู้นำเข้า/บริษัทผู้นำเข้าสินค้านำผ่าน และประเทศผู้ส่งออก พนักงานเจ้าหน้าที่บันทึกภาพเป็นหลักฐาน หากไม่พบศัตรูพืช จะอนุญาตให้มีการขนถ่ายสินค้าจากเรือขึ้นยานพาหนะได้

 คู่มือการปฏิบัติงาน การตรวจสอบพืชและผลผลิตพืชนำผ่านแดน แบบการถ่ายลำ ณ ด่านตรวจพืชเชียงใหม่	รหัส	หน้า ๑๐/๓๙
	ฉบับที่ ๐	แก้ไขครั้งที่ ๐
ผู้จัดทำ ด้านตรวจพืชเชียงใหม่	วันที่บังคับใช้	
ผู้ตรวจสอบ ..วลัยกร รัตนเดชากุล		
ผู้เชี่ยวชาญด้านระบบควบคุมการนำเข้า ส่งออกสินค้าพืชและ ปัจจัยการผลิต.....	ผู้อนุมัติ ..จรรยาณูญ แก้วคงคา	
	ผู้อำนวยการสำนักควบคุมพืชและวัสดุการเกษตร	

(๔) ตรวจสอบยานพาหนะที่จะขนถ่ายสินค้าผ่านแดนขึ้นจากเรือ

กรณีรถตู้คอนเทนเนอร์ ตรวจสอบรหัสเจ้าของตู้คอนเทนเนอร์ หมายเลขตู้คอนเทนเนอร์ หมายเลขซีล หมายเลขทะเบียนรถ และจำนวนตู้คอนเทนเนอร์ว่าตรงตามเอกสารที่นำมาสำแดง และหน่วยงานศุลกากรจะเป็นผู้ควบคุมการปิดตู้ล็อกซีล

กรณีรถพ่วง ตรวจสอบจำนวนรถพ่วง หมายเลขทะเบียนรถ ตรวจสอบสภาพผ้าคลุมสินค้า ต้องอยู่ในสภาพดี ไม่มีฉีกขาด และพนักงานศุลกากรจะเป็นผู้ควบคุมการคลุมสินค้าและปิดล็อกด้วยซีลอย่างแน่นหนา เพื่อป้องกันการสูญหายและลักลอบปลอมปนสินค้า

(๕) พนักงานเจ้าหน้าที่บันทึกการตรวจ รวมถึงบันทึกรายละเอียด การตรวจ การจัดการศัตรูพืช (หากมี) การให้คำแนะนำ ข้อมูลใช้เพื่อการตรวจสอบครั้งต่อไปและยังเป็นหลักฐานสำคัญทางกฎหมายในกรณีที่มีการฟ้องร้องหรือเกิดคดีความขึ้น ให้ผู้ขนถ่ายสินค้าผ่านหรือตัวแทน ผู้นำผ่านลงลายมือชื่อรับทราบการตรวจสอบสินค้า พร้อมลงลายมือชื่อของพนักงานเจ้าหน้าที่ผู้ตรวจสอบสินค้าในแบบฟอร์มรายงานการปฏิบัติงานนอกสถานที่

(๕) พนักงานเจ้าหน้าที่ลงลายมือชื่อพร้อมวันที่ตรวจในแบบ พ.ก. ๕-๑ (ข้อ ๓ บันทึกของพนักงานเจ้าหน้าที่ด้านตรวจพืชที่นำเข้าสินค้านำผ่าน) และทำเครื่องหมาย ✓ ในช่องปล่อย (Release)

(๖) พนักงานเจ้าหน้าที่ดำเนินการตรวจปล่อยสินค้าในระบบ NSW ของกรมวิชาการเกษตร พร้อมแนบภาพรถพ่วง ภาพตู้คอนเทนเนอร์ หมายเลขซีล หมายเลขทะเบียนรถ เพื่อยืนยันการส่งปล่อยเอกสาร พ.ก. ๕-๑

๖.๖.๒ กรณีด้านตรวจพืชเชียงใหม่เป็นด้านตรวจพืชปลายทาง (ภาคผนวก ๖)

(๑) ตรวจสอบการลงลายมือชื่อของพนักงานเจ้าหน้าที่ด้านตรวจพืชต้นทางในเอกสารแบบ พ.ก. ๕-๑ (ข้อ ๓ บันทึกของพนักงานเจ้าหน้าที่ด้านตรวจพืชที่นำเข้าสินค้านำผ่าน) ว่ามีความถูกต้อง ครบถ้วน

(๒) พนักงานเจ้าหน้าที่ตรวจสอบสภาพตู้คอนเทนเนอร์ ต้องไม่ถูกเปิดหรือตัดซีลระหว่างการขนส่งมายังจุดตรวจ รหัสเจ้าของตู้คอนเทนเนอร์ หมายเลขตู้คอนเทนเนอร์ หมายเลขซีล หมายเลขทะเบียนรถ และจำนวนตู้คอนเทนเนอร์ว่าตรงตามเอกสารที่แนบมาจากด่านตรวจพืชต้นทางหรือไม่ ภาพรวมของสภาพตู้ขนส่งสินค้านั้นต้องอยู่ในสภาพดี เมื่อตรวจสอบเรียบร้อยแล้ว ศุลกากรเป็นผู้ควบคุมการตัดซีลตู้คอนเทนเนอร์ที่ล็อกระหว่างการขนส่งภายในราชอาณาจักร

(๓) การตรวจสอบสินค้า เป็นการตรวจสอบเพื่อยืนยัน (Identity check) ว่าสินค้านำผ่านนั้นตรงกับสินค้าที่สำแดงในเอกสาร ได้แก่ ข้อมูลในแบบ พ.ก.๕-๑ ใบรับรองสุขอนามัยพืช ชนิดของสินค้า



คู่มือการปฏิบัติงาน

การตรวจสอบพืชและผลผลิตพืชนำผ่านแดน
แบบการถ่ายลำ ณ ด่านตรวจพืชเชียงใหม่

ผู้จัดทำ ด่านตรวจพืชเชียงใหม่

ผู้ตรวจสอบ ..วลัยกร รัตนเดชากุล

ผู้เชี่ยวชาญด้านระบบควบคุมการนำเข้า ส่งออกสินค้าพืชและ
ปัจจัยการผลิต.....

รหัส

หน้า ๑๑/๓๔

ฉบับที่ ๐

แก้ไขครั้งที่ ๐

วันที่บังคับใช้

ผู้อนุมัติ ..จรรยาบุญ แก้วคงคา

ผู้อำนวยการสำนักควบคุมพืชและวัสดุการเกษตร

(๔) การตรวจสอบบรรจุภัณฑ์ต้องมีความสมบูรณ์ ไม่ล้น แตก ฉีกขาด เปียกชื้น สะอาด ปราศจากการปนเปื้อนจากเศษซากพืช สัตว์ ดิน และสิ่งสกปรกใดๆ ดำเนินการถ่ายภาพเพื่อเป็นหลักฐาน หากพบการปนเปื้อนจากสิ่งสกปรกต่างๆ ให้ผู้นำผ่าน/ตัวแทนทำความสะอาด กรณีสินค้าได้รับความเสียหายระหว่างการขนส่ง พนักงานเจ้าหน้าที่สั่งการให้ผู้ขนานเข้าสินค้าผ่านหรือตัวแทน จัดการเก็บกวาดสินค้าทั้งหมดนั้นลงเรือมิให้หลงเหลือเศษซากใดๆ ในราชอาณาจักร

(๕) พนักงานเจ้าหน้าที่บันทึกการตรวจ รวมถึงบันทึกรายละเอียด การตรวจ การจัดการศัตรูพืช (หากมี) การให้คำแนะนำ และใช้ข้อมูลเพื่อการตรวจสอบครั้งต่อไป ให้ผู้ขนานเข้าสินค้าผ่านหรือตัวแทน ลงลายมือชื่อรับทราบการตรวจสินค้า พร้อมลงลายมือชื่อของพนักงานเจ้าหน้าที่ผู้ตรวจสินค้าในแบบฟอร์มรายงานการปฏิบัติงานนอกสถานที่

(๖) พนักงานเจ้าหน้าที่ลงลายมือชื่อพร้อมวันที่ตรวจในแบบ พ.ก. ๕-๑ (ข้อ ๓ บันทึกของพนักงานเจ้าหน้าที่ด่านตรวจพืชที่ส่งออก) และทำเครื่องหมาย ✓ ในช่องปล่อย (Release)

(๗) พนักงานเจ้าหน้าที่ดำเนินการตรวจปล่อยสินค้าในระบบ NSW ของกรมวิชาการเกษตร พร้อมแนบภาพตู้คอนเทนเนอร์ หมายเลขซีล และทะเบียนรถ เพื่อยืนยันการสั่งปล่อยเอกสาร พ.ก.๕-๑ และแจ้งให้ด่านตรวจพืชต้นทางทราบ

๖.๗ การออกใบอนุญาต พ.ก.๖

เจ้าหน้าที่พิมพ์เอกสารแบบ พ.ก.๖ ผ่านระบบ NSW เพื่อให้ผู้ขนานเข้าสินค้าผ่านหรือตัวแทน ดำเนินการตามพิธีศุลกากรต่อไป

๖.๘ เก็บค่าธรรมเนียมพร้อมออกใบเสร็จรับเงิน

(๑) ค่าป่วยการพนักงานเจ้าหน้าที่ผู้ปฏิบัติงาน ให้คิดคำนวณระยะเวลาปฏิบัติงานจากจุดเริ่มต้นจนปฏิบัติงานเสร็จ และเดินทางกลับถึงสำนักงานด่านตรวจพืชเชียงใหม่ (จุดเริ่มต้นและจุดสิ้นสุดในการคำนวณ หมายถึง สำนักงานด่านตรวจพืชเชียงใหม่) โดยพิจารณาจากอัตราที่กำหนดในกฎกระทรวง เรื่อง

"กำหนดค่าธรรมเนียมและค่าป่วยการ" พ.ศ. ๒๕๕๓ (หน้า ๒๔ เล่ม ๑๒๗ ตอนที่ ๕๓ ก ราชกิจจานุเบกษา ๓ กันยายน ๒๕๕๓)

(๒) ค่ายานพาหนะให้เรียกเก็บตามระยะทางที่เดินทางไปปฏิบัติงานควบคุมกำกับสินค้านำผ่านที่ผู้ขนานเข้าสินค้าผ่านหรือตัวแทน แจ้งตรวจโดยพิจารณาจากระเบียบกระทรวงเกษตรและสหกรณ์ ว่าด้วย หลักเกณฑ์ วิธีการและเงื่อนไขในการจ่ายค่าป่วยการและค่ายานพาหนะเดินทางตามพระราชบัญญัติกักพืช พ.ศ.๒๕๐๗ พ.ศ.๒๕๔๗ (หน้า ๗ เล่ม ๑๒๑ ตอนที่ ๖๒ ง ราชกิจจานุเบกษา ๔ มิถุนายน ๒๕๔๗)



คู่มือการปฏิบัติงาน

การตรวจสอบพืชและผลผลิตพืชนำผ่านแดน
แบบการถ่ายลำ ณ ด่านตรวจพืชเชียงใหม่

ผู้จัดทำ ด้านตรวจพืชเชียงใหม่

ผู้ตรวจสอบ ..วัลย์กร ..รัตนเดชากุล

ผู้เชี่ยวชาญด้านระบบควบคุมการนำเข้า ส่งออกสินค้าพืชและ
ปัจจัยการผลิต.....

รหัส

หน้า ๑๒/๓๙

ฉบับที่ ๐

แก้ไขครั้งที่ ๐

วันที่บังคับใช้

ผู้อนุมัติ ..ธรรมนุญ ..แก้วคงคา

ผู้อำนวยการสำนักควบคุมพืชและวัสดุการเกษตร

ภาคผนวก ๑ ช่องทางติดต่อการนำเข้าผ่านของด่านตรวจพืชเชียงใหม่

Line Official หรือ ID Line: @468eddhb ชื่อ CS_PQS





คู่มือการปฏิบัติงาน

การตรวจสอบพืชและผลผลิตพืชนำผ่านแดน
แบบการถ่ายลำ ณ ด่านตรวจพืชเชียงใหม่

ผู้จัดทำ ด่านตรวจพืชเชียงใหม่

ผู้ตรวจสอบ วลัยกร รัตนเดชากุล

ผู้เชี่ยวชาญด้านระบบควบคุมการนำเข้า ส่งออกสินค้าพืชและ
ปัจจัยการผลิต.....

รหัส

หน้า ๑๓/๓๙

ฉบับที่ ๐

แก้ไขครั้งที่ ๐

วันที่บังคับใช้

ผู้อนุมัติ ธรรมนุญ แก้วคงคา

ผู้อำนวยการสำนักควบคุมพืชและวัสดุการเกษตร



ก



ข

ภาพที่ ๑ กรณีเป็นด่านตรวจพืชต้นทาง การขนถ่ายสินค้าแบบถ่ายลำจะขนถ่ายสินค้าจากเรือขึ้นรถโดยคนงาน และขนสินค้าจากรถลงเรือกรณีเป็นด่านตรวจพืชปลายทาง

- ก. เป็นลักษณะยานพาหนะในรูปแบบตู้คอนเทนเนอร์
- ข. เป็นลักษณะยานพาหนะในรูปแบบรถพ่วง



คู่มือการปฏิบัติงาน

การตรวจสอบพืชและผลผลิตพืชนำเข้าผ่านแดน
แบบการถ่ายลำ ณ ด่านตรวจพืชเชียงใหม่

ผู้จัดทำ ด่านตรวจพืชเชียงใหม่

ผู้ตรวจสอบ ..วัลย์กร ..รัตนเดชากุล

ผู้เชี่ยวชาญด้านระบบควบคุมการนำเข้า ส่งออกสินค้าพืชและ
ปัจจัยการผลิต.....

รหัส

หน้า ๑๔/๓๙

ฉบับที่ ๐

แก้ไขครั้งที่ ๐

วันที่บังคับใช้

ผู้อนุมัติ ..จรรยาภรณ์ ..แก้วคงคา

ผู้อำนวยการสำนักควบคุมพืชและวัสดุการเกษตร

ภาคผนวก ๒ ตัวอย่างเอกสารแจ้งการนำเข้าผ่าน

REPUBLIC OF GHANA
MINISTRY OF FOOD AND AGRICULTURE
PLANT PROTECTION & REGULATORY SERVICES DIRECTORATE
(PLANT EXPORTATION REGULATIONS)
PHYTOSANITARY CERTIFICATE PC No: 20/0017876

TO: Plant Protection Organisation(s) of THAILAND

I. Description of Consignment

Name and address of Exporter: AGROMEX CO GENERAL SAAL 02 BP 5128
OUAGADOUGOU BURKINA FASO

Declared name and address of Consignee: HONG AN LOU IMPORT-EXPORT AND
TRANSPORT CO RD. KONEKO SUBDISTRICT, HUAHUA DISTRICT, BOKEO
REPUBLIC
4018 BAAS

Number and description of packages:

Distinguishing marks: NONE

Place of origin: GHANA

Declared means of conveyance: By Sea m/v WILKINIA

Declared point of entry: BANGKOK

Name of produce and quantity declared: AVOCADOS
QTY: 200451 KGS QTY: 200050 KGS

Botanical name of plants: ARTOCARPUS HIPPOGAEA

This is to certify that the plants, plant products or other regulated articles described herein have been inspected and/or tested according to appropriate official procedures and are considered to be free from the quarantine pests specified by the importing contracting party and to conform with the current phytosanitary requirements of the importing contracting party, including those for regulated non-quarantine pests.

They are deemed to be practically free from other pests.

II. Additional Declaration
NONE

III. Disinfestation and/or Disinfection Treatment

Date: 10/DEC/2020 Treatment: FUMIGATION Chemical (active ingredient): ALUMINUM PHOSPHIDE

Duration and temperature: 70mins at 20-25°

Concentration: 2G/m³

Additional information: NONE

(Stamp of Organisation)
Date: 17/DEC/2020

Place of Issue: TEAMA PORT
Name of authorized officer: E. MARTELIN
Date: 17/DEC/2020
(Signature)

No financial liability with respect to this certificate shall attach to PPRSD or to any of its officers or representative *

ภาพที่ ๒ ตัวอย่างใบรับรองสุขอนามัยพืช (Phytosanitary Certificate: PC) จากประเทศ GHANA



คู่มือการปฏิบัติงาน
การตรวจสอบพืชและผลผลิตพืชนำผ่านแดน
แบบการถ่ายลำ ณ ด่านตรวจพืชเชียงใหม่

ผู้จัดทำ ด่านตรวจพืชเชียงใหม่

ผู้ตรวจสอบ ..วลัยกร รัตนเดชากุล

ผู้เชี่ยวชาญด้านระบบควบคุมการนำเข้า ส่งออกสินค้าพืชและ
ปัจจัยการผลิต.....

รหัส หน้า ๑๕/๓๙
ฉบับที่ ๐ แก้วไขครั้งที่ ๐
วันที่บังคับใช้

ผู้อนุมัติ ..ธรรมณูญ แก้วคงคา
ผู้อำนวยการสำนักควบคุมพืชและวัสดุการเกษตร

ใบอนุญาตนำผ่านราชอาณาจักรซึ่งสิ่งต้องห้าม
ตามพระราชบัญญัติกักพืช พ.ศ. ๒๕๐๗ และที่แก้ไขเพิ่มเติม

Permit to Bring in Transit Prohibited Articles
under the Plant Quarantine Act B.E. 2507 and Amended

ใบอนุญาตเลขที่ 484000022564 กรมวิชาการเกษตร
Permit No. Department of Agriculture

ใบอนุญาตฉบับนี้ออกให้แก่ บริษัท เอ ซี ไอ คอนซัลท์ แอนด์ เซอร์วิส จำกัด
This permit is granted to (K.P.I. CUSTOMS CONSULT & SERVICE CO.,LTD.)
ที่อยู่ 21/23 หมู่ 8 ถนนสุขุมวิท แขวงคลองตันเหนือ เขตวัฒนา กรุงเทพฯ 10140
Address Address Province Postal code

จังหวัด กรุงเทพมหานคร (Bangkok) รหัสไปรษณีย์ 10530
Province Postal code

เก็บหลักฐานใบนี้ไว้เพื่อแสดงใบมีขออนุญาตนำสิ่งต้องห้าม ดังมี ตามรายละเอียดแนบมา
Certify that has permit to bring in transit prohibited articles as follows: See attachment

ที่ No.	ชื่อสิ่งต้องห้าม Name of prohibited articles	ส่วนของพืชที่นำเข้า Plant parts	ปริมาณ Quantity	แหล่งกำเนิด Place of origin
1	ยาสูบ (Tobacco)	ใบยาสูบ (Tobacco leaf)	30,000 กิโลกรัม	สาธารณรัฐประชาธิปไตยประชาชนลาว (Lao Peoples Democratic Republic)

ด่านตรวจพืชนำเข้า ด่านตรวจพืชเชียงใหม่ วันที่คาดว่าจะมาถึง 30 มีนาคม 2564 (30 March 2021)
Point of entry at plant quarantine station Point of exit at plant quarantine station Expected date of arrival

ด่านตรวจพืชที่ผ่าน ด่านตรวจพืชที่เชียงใหม่ วันที่คาดว่าจะออก 7 เมษายน 2564 (7 April 2021)
Point of entry at plant quarantine station Point of exit at plant quarantine station Expected date of exit

โดยปฏิบัติตามเงื่อนไข ดังนี้
By performance under condition as follows:
ประกาศกรมวิชาการเกษตร เรื่อง เงื่อนไขการนำผ่านยาสูบจากสาธารณรัฐประชาธิปไตยประชาชนลาว พ.ศ. 2555
(Notification of Department of Agriculture, Re: Conditions for Bringing in Transit of Tobacco from the Lao Peoples Democratic Republic B.E. 2555 (2012))

ใบอนุญาตฉบับนี้ใช้ได้หกเดือนนับตั้งแต่วันที่ออกใบอนุญาตนี้ไว้ใช้ได้หนึ่งครั้ง
This permit is valid within six months from date of issuance and good for one shipment only.

ออกให้ ณ วันที่ 25 เดือน มีนาคม (March) พ.ศ. 2564 (2021)
Issued on Date Month Year

(ลายมือชื่อ)
Signature

นายธรรมณูญ แก้วคงคา
ผู้อำนวยการสำนักควบคุมพืชและวัสดุการเกษตร
ปฏิบัติราชการแทนอธิบดีกรมวิชาการเกษตร

หน้า ๑ ของ ๑
Page 1 of 1

ภาพที่ ๓ ตัวอย่างใบอนุญาตนำผ่านราชอาณาจักรซึ่งสิ่งต้องห้าม แบบ พ.ก. ๔-๑ (กรณีนำผ่านสิ่งต้องห้าม)



คู่มือการปฏิบัติงาน
การตรวจสอบพืชและผลผลิตพืชนำผ่านแดน
แบบการถ่ายลำ ณ ด่านตรวจพืชเชียงแสน

ผู้จัดทำ ด้านตรวจพืชเชียงแสน

ผู้ตรวจสอบ ..วลัยกร รัตนเดชากุล

ผู้เชี่ยวชาญด้านระบบควบคุมการนำเข้า ส่งออกสินค้าพืชและ
ปัจจัยการผลิต.....

รหัส

หน้า ๑๖/๓๙

ฉบับที่ ๐

แก้ไขครั้งที่ ๐

วันที่บังคับใช้

ผู้อนุมัติ ..ธรรมนูญ แก้วคงคา

ผู้อำนวยการสำนักควบคุมพืชและวัสดุการเกษตร

Mars Farmer Limited

ADD : ROOM 2,32/F, SINGGA COMMERCIAL CENTRE,NO.144-151,CONNAUGHT ROAD--
WEST,HONG KONG. C/O AFRIMEXCO GENERAL SARL 02 BP 5128 OUAGADOUGOU BURKINA FASO

Commercial Invoice

Invoice NO.:210118
Invoice Date:18/01/2021

TO: HOUNG AH LOUN IMPORT - EXPORT & TRANSPORT
CO.,LTD.
Add: KONEKEO SUBDISTRICT, HUAYXAI DISTRICT, BOKEO LAOS REPUBLIC
TEL : (00856)20 2299 5559 FAX : (00856)86 312131, 84-211056
EMAIL : SISAVANH.HAL@GMAIL.COM
B/L NO.: TMA0122801

Description	Weights (tons)	Unit	
		price(CNY/MT)	Amount(CNY)
ITEM NAME: RAW GROUNDNUT NEW CROP 2020	203.840	6800.00	1,386,112
30% Advance			408,000.00
Total amount payable			978,112.00

SAY R.M.B: NINE HUNDRED AND SEVENTY EIGHT THOUSAND AND ONE
HUNDRED AND TWELVE YUAN ONLY

Payment terms: 30% advance payment by T/T, 70% of payment shall be paid after the buyer
received scanned full set of original Bill of Ladings within 3 working days.

MARS FARMER LIMITED
CHINA CONSTRUCTION BANK (ASIA) CORPORATION LIMITED
Bank address:20/F, CCB CENTRE, 18 WANG CHIU ROAD, KOWLOON BAY,
KOWLOON,
HONG KONG.
Account:009 678 15590882 (Bank code- Branch code- Account number)
SWIFT CODE:CCBQHKAX

For and on behalf of
MARS FARMER LIMITED
火星農夫有限公司
Authorized Signature



MARS FARMER LIMITED

Address:ROOM 2,32/F, SINGGA COMMERCIAL CENTRE,NO.144--
151,CONNAUGHT ROAD WEST, HONG KONG. C/O AFRIMEXCO
GENERAL SARL 02 BP 5128 OUAGADOUGOU
BURKINA FASO



Packing List

Date: 06/01/2021

To: HOUNG AH LOUN IMPORT - EXPORT & TRANSPORT CO.,LTD.
Add: KONEKEO SUBDISTRICT, HUAYXAI DISTRICT, BOKEO LAOS
REPUBLIC
TEL : (00856)20 2299 5559 FAX : (00856)86 312131, 84-211056
EMAIL : SISAVANH.HAL@GMAIL.COM

Container NO.	QUANTITY (BAGS)	NET WEIGHT (KGS)	GROSS WEIGHT (KGS)
TRHU2169498	H0011940	402	20270
TRHU177180	H0011937	407	20460
TRHU1538180	H0009157	407	20460
BHCU3194264	H0009151	409	20330
ECMU1988152	H0009158	407	20620
BEAU2226252	H0009154	410	20520
APZU3957145	H0009155	405	20270
CMAU1533499	H0009153	404	20330
TRHU3007477	H0009156	404	20240
FCIU2905512	H0011989	407	20240
IN TOTAL		4,062	203,840
			204,246.200

on behalf of
MARS FARMER LIMITED
火星農夫有限公司
Authorized Signature

ภาพที่ ๔ ตัวอย่างใบกำกับราคาสินค้า (Invoice) / ใบแสดงรายการบรรจุสินค้า (Packing list)



คู่มือการปฏิบัติงาน
การตรวจสอบพืชและผลผลิตพืชนำผ่านแดน
แบบการถ่ายลำ ณ ด่านตรวจพืชเชียงใหม่

ผู้จัดทำ ด้านตรวจพืชเชียงใหม่

ผู้ตรวจสอบ ..วลัยกร รัตนเดชากุล

ผู้เชี่ยวชาญด้านระบบควบคุมการนำเข้า ส่งออกสินค้าพืชและ
ปัจจัยการผลิต.....

รหัส

หน้า ๑๗/๓๙

ฉบับที่ ๐

แก้ไขครั้งที่ ๐

วันที่บังคับใช้

ผู้อนุมัติ ..ธรรมณูญ แก้วคงคา

ผู้อำนวยการสำนักควบคุมพืชและวัสดุการเกษตร

แบบ พ.ก. ๕-๑
Form P.Q.5-1

ใบแจ้งการนำผ่านสิ่งต้องห้าม สิ่งกักกั้น และสิ่งไม่ต้องห้าม
ตามพระราชบัญญัติพืช พ.ศ. ๒๕๐๓ และที่แก้ไขเพิ่มเติม
Declaration for Import of Prohibited, Restricted and Unprohibited Articles
under the Plant Quarantine Act B.E. 2507 and Amended

ยื่น สำนักงานสัตวแพทย์เกษตร
To Director General of Department of Agriculture วันที่ .. ๘ .. เดือน .. เมษายน .. พ.ศ. 2564
Date Month Year

๑. ข้าพเจ้า นายสุภา อังไพฑูริย์
หรือตัวแทนผู้นำเข้า ผู้นำเข้า บริษัท ซีอีเอ็ม จำกัด
or authorized representative of importer (name of importer)
ที่อยู่ เลขที่ 51 อาคารควบคุมฯ หมู่ ๒๒๒๒ ถนนบำรุงราษฎร์ แขวง/ตำบลละติศด. อำเภอป่าตองเมืองเชียงใหม่
Address
จังหวัด เชียงใหม่ รหัสไปรษณีย์ 50000 โทรศัพท์ 0866256327 โทรสาร ..
Province Postal code Telephone Facsimile

๒. มีความประสงค์ขออนุญาตนำผ่าน สิ่งต้องห้าม สิ่งกักกั้น สิ่งไม่ต้องห้าม ดังนี้ ตามรายละเอียดที่แนบ
Wish to declare for the import of prohibited, restricted and unprohibited articles as follows: See attachment

ที่ No.	ชื่อพืช Name of Plants	ปริมาณ Quantity	มูลค่า (บาท) Value (Baht)	แหล่งกำเนิด Place of origin
1	พืชผักสวนครัว (Deacons hygensii)	6,062.00 SA	6,537,042.80	...
2				
3				

สถานที่นำเข้า/ท่าเรือ
Port of landing
ประเทศปลายทาง LA.
Country of destination
ใบอนุญาตเลขที่
Permit No.
ใบรับรองสุขอนามัยพืชเลขที่ 20/0004316
Phytosanitary No.

ชื่อยานพาหนะ
Name of conveyance
ชื่อยานพาหนะ Truck
Name of carrier
วันที่ออก
Date of issue
สถานที่ออก TEMA POST, GH
Place of issue

วันที่มาถึง
Date of arrival
วันที่นำออก 7 พฤษภาคม 2564
Date of exit
วันที่หมดอายุ
Date of expiry
วันที่ออก 24 มิถุนายน 2564
Date of issue

ลายมือชื่อผู้นำเข้า/ตัวแทน
Signature of import or authorized representative
นาย สุภา อังไพฑูริย์

แบบ พ.ก. ๕-๑
Form P.Q.5

๓. บันทึกการออกใบแจ้งการนำเข้า (Form official use only)

ด่านตรวจพืชที่นำเข้า ..ด่านตรวจพืชเชียงใหม่/อุบลราชธานี .. วันที่ตรวจ .. 15 APR 2021
Point of entry at plant quarantine station Date of inspection

สิ่งต้องห้าม Prohibited article เพื่อการทดลองศัลยกรรม Research purpose เพื่อการค้า Commercial purpose เพื่อการอื่น Other purpose

สิ่งกักกั้น Restricted article

สิ่งไม่ต้องห้าม Unprohibited article

ปล่อย Release

กักกั้น Hold ยึด Seize ส่งกลับ Re-exportation ทำลาย Destruction

อื่น ๆ Other

ลายมือชื่อพนักงานเจ้าหน้าที่
Signature of authorized officer
(นาย สุภา อังไพฑูริย์ นายสุภา อังไพฑูริย์)
ตำแหน่งนายแพทย์ประจำด่านตรวจ 22 เมษายน 2564

ด่านตรวจพืชที่ส่งออก ..ด่านตรวจพืชเชียงใหม่ .. วันที่ตรวจ ..
Point of entry at plant quarantine station Date of inspection

สิ่งต้องห้าม Prohibited article เพื่อการทดลองศัลยกรรม Research purpose เพื่อการค้า Commercial purpose เพื่อการอื่น Other purpose

สิ่งกักกั้น Restricted article

สิ่งไม่ต้องห้าม Unprohibited article

ปล่อย Release

กักกั้น Hold ยึด Seize ส่งกลับ Re-exportation ทำลาย Destruction

อื่น ๆ Other

ลายมือชื่อพนักงานเจ้าหน้าที่
Signature of authorized officer
(นายทรงยศ อิ่มนง)
ตำแหน่งนายแพทย์ประจำด่านตรวจ

หมายเหตุ: ใส่เครื่องหมาย ✓ ในช่อง หรือ หน้าข้อความที่ต้องการ
Note: Insert the mark symbol ✓ into check block in front of the required text

ภาพที่ ๕ ตัวอย่างใบแจ้งการนำเข้าผ่านสิ่งต้องห้าม สิ่งกักกั้น และสิ่งไม่ต้องห้าม (พ.ก.๕-๑) ที่พนักงานเจ้าหน้าที่
ด่านตรวจพืชต้นทางและปลายทางได้ตรวจสอบสินค้า ลงลายมือชื่อ วันที่ตรวจสอบ



คู่มือการปฏิบัติงาน
การตรวจสอบพืชและผลผลิตพืชนำเข้าผ่านแดน
แบบการถ่ายลำ ณ ด่านตรวจพืชเชียงใหม่

ผู้จัดทำ ด่านตรวจพืชเชียงใหม่

ผู้ตรวจสอบ ..วลัยกร รัตนเดชากุล

ผู้เชี่ยวชาญด้านระบบควบคุมการนำเข้า ส่งออกสินค้าพืชและ
 ปัจจัยการผลิต.....

รหัส

หน้า ๑๘/๓๙

ฉบับที่ ๐

แก้ไขครั้งที่ ๐

วันที่บังคับใช้

ผู้อนุมัติ ..ธรรมณูญ แก้วคงคา

ผู้อำนวยการสำนักควบคุมพืชและวัสดุการเกษตร

หมายเลขอ้างอิง: ๐๕๐๐๐๒๕๐๐๗๗๓ **ใบขนสินค้าผ่านแดน (Transit Declaration)** เลขที่ใบขนสินค้าผ่านแดน: ๙๐๐๒๕๐๔๐๐๒๕๑

ข้าพเจ้า: บริษัทซีทีที ทรานส์(ซีเอ็ม) จำกัด พนักงานประจำด่านปฏิบัติการนิคมฯ: ๐๑๑๕๕๐๑๑๐๓๑๔

ชื่อผู้นำ ขอบ ๔ (สหกรณ์การเกษตร) วิเศษ เมืองเชียงใหม่ เชียงใหม่ 800

สถานที่รับขนถ่าย: ๒๕๖๔
 วันที่: ๒๐ เมษายน ๒๕๖๔

สำนักงานศุลกากรที่ของผ่านแดนเข้า: THCBK Bangkok สำนักงานศุลกากรที่ของผ่านแดนออก: THCS CHANG SAEN CUSTOMS HOUSE

ท่าที่ตรวจปล่อย: ๐๑๒๔ ราชดำเนินด้านท่าพระนคร (สทท.) ท่าที่ตรวจปล่อยปลายทาง: ๔๓๑๐ ท่าเรือพาณิชย์เชียงใหม่

โดยชื่อเรือสินค้า: MATHU BHUM โดยชื่อเรือสินค้า: BY TRUCK

วันที่ของผ่านแดนเข้า: ๑๙/๐๔/๒๕๖๔ วันที่ของผ่านแดนออก: ๐๘/๐๕/๒๕๖๔

จำนวนตันรวม: ๔,๐๕๒ ตันน้ำหนักรวม: ๒๐๔,๒๔๖.๒๐๐

ลำดับ	เครื่องหมาย/เลขหมายของตู้/กล่อง	รหัสศุลกากร/สถิติ	ชนิดสินค้า	น้ำหนัก	หมายเหตุ
	Mark/ No. and Container No.	Tariff/Statistic Code	Description of Goods	Weight	Remarks
1	HONG AH LOON IMPORT-EXPORT & TRANSPORT CO. LTD. IN TO LAOS VIA BANGKOK DETAIL AS PER B/L	900012034203090	ถั่วลิสงกระเพาะเปลือก / RAW GROUNDNUTS	๒๐๔,๒๔๖.๒๐๐	

มาจากประเทศ: GHANA ประเทศปลายทาง: LAO PDR

ใบขนสินค้าของผ่านแดนเข้า เลขที่: TMA๐1228๐1, TMA๐1228๐1 ใบขนสินค้าของผ่านแดนออก เลขที่: TMA๐1228๐1, TMA๐1228๐1

จำนวนตันเข้า: ๔,๐๕๒ BG จำนวนตันออก: ๔,๐๕๒ BG

ใบอนุญาตศุลกากรสินค้าหรือหนังสือรับรอง

กฤษณะ, ธีรพงศ์
 (นายสุเทพ เพียรบุญเลิศพร้อม)
 นักวิชาการศุลกากรปฏิบัติการ

(นายสุเทพ เพียรบุญเลิศพร้อม)
 ๑๖ APR ๒๐๒๑
 นักวิชาการศุลกากรปฏิบัติการ

ข้าพเจ้าขอรับรองความถูกต้องการที่ยื่นคำขออนุญาตเป็นไปตามการวิเคราะห์และบันทึก ข้าพเจ้าขอเป็นความลับการยื่นคำขออนุญาต
 ประการนี้ ข้าพเจ้าขอรับรองว่าจะไม่เปิดเผย โดยทำหนังสือขอสงวนสิทธิ์ เคียงการบรรทุกสินค้าที่ส่วนานี้โดยอำนาจหน้าที่ส่วนานี้
 กระทำการบรรทุกทุกส่วนานี้ ก็เป็นประโยชน์ด้วย

CTT TRANS
 บริษัท ซีทีที ทรานส์ จำกัด

ภาพที่ ๖ ตัวอย่างใบขนสินค้าผ่านแดน (Transit Declaration)



คู่มือการปฏิบัติงาน
การตรวจสอบพืชและผลผลิตพืชนำผ่านแดน
แบบการถ่ายลำ ณ ด่านตรวจพืชเชียงใหม่

ผู้จัดทำ ด้านตรวจพืชเชียงใหม่

ผู้ตรวจสอบ ..วลัยกร รัตนเดชากุล

ผู้เชี่ยวชาญด้านระบบควบคุมการนำเข้า ส่งออกสินค้าพืชและ
ปัจจัยการผลิต.....

รหัส หน้า ๑๙/๓๙
ฉบับที่ ๐ แก้ไขครั้งที่ ๐
วันที่บังคับใช้

ผู้อนุมัติ ..ธรรมนุญ แก้วคงคา
ผู้อำนวยการสำนักควบคุมพืชและวัสดุการเกษตร

ใบเคลื่อนย้ายของผ่านแดน

หมายเลขอ้างอิง: 0500020001480 เลขที่ใบเคลื่อนย้ายของผ่านแดน 60342G24005784

ชื่อผู้นำเข้า บริษัท ซีที ซีเทรด จำกัด เลขประจำตัวผู้เสียภาษี 0115560010314

ที่อยู่ 61 ซอย 4 (ถนนบำรุงราษฎร์) วัฒนา เมืองเชียงใหม่ เชียงใหม่ 50000

ขอรับตรวจฯ ของผ่านแดนทางบกในเส้นทางผ่านด่านข้างล่างนี้โดยเคลื่อนย้ายไปเก็บลงเรือลำของผ่านแดน มีรายละเอียดดังนี้

ชื่อสถานประกอบการ MATHU BHUM วันที่ยื่นพาสปอร์ต 16/04/2021

ผู้ควบคุมพาสปอร์ต พาสปอร์ต หมายเลข

พาสปอร์ต 5๑๙ ของตัวพาสปอร์ต

สำนักงานด่านศุลกากรที่ของผ่านแดนเข้า 0159 ท่าเรือกรุงเทพ สทก. รหัสศุลกากรเข้า 0124 งานเคลื่อนย้ายผ่านแดน (ศกท.)

สำนักงานด่านศุลกากรที่ของผ่านแดนออก 4301 ด่านศุลกากรเชียงใหม่ (ศก.จ.) รหัสศุลกากรออก 4310 ท่าเรือพาณิชย์เชียงแสน

ลำดับที่	เลขที่ใบขนสินค้าผ่านแดน	ใบตราส่งของผ่านแดนเข้า	จำนวนตัน	จำนวนน้ำหนักบรรทุกสุทธิ
1	A0092640402261	TMA0122801	638	31,978.000
รวม	1	1	638	31,978.000

ตัวอย่าง

รายละเอียดตราประทับ

ประเภทพาสปอร์ตที่ใช้ยื่นย้าย พาสปอร์ต เลขทะเบียนพาสปอร์ต 70-7747 (เชิงชาย)

หมายเลขเครื่องส่งสัญญาณ GPS

เลขทะเบียนรถพ่วงที่ส่งพ่วง 70-7748

สถานะใบขนสินค้าผ่านแดน

หมายเลข Seal หรือ หมายเลขของตราประทับ กกท. HA113691-690H วันที่ 10/04/2021

ลงชื่อ (พนักงานศุลกากร) *[Signature]*

วันที่ตรวจปล่อย

ภาพที่ ๗ ตัวอย่างใบเคลื่อนย้ายของผ่านแดน



คู่มือการปฏิบัติงาน
การตรวจสอบพืชและผลผลิตพืชนำผ่านแดน
แบบการถ่ายลำ ณ ด่านตรวจพืชเชียงใหม่

รหัส หน้า ๒๐/๓๙
 ฉบับที่ ๐ แก้ไขครั้งที่ ๐
 วันที่บังคับใช้

ผู้จัดทำ ด้านตรวจพืชเชียงใหม่

ผู้ตรวจสอบ ..วลัยกร รัตนเดชากุล

ผู้เชี่ยวชาญด้านระบบควบคุมการนำเข้า ส่งออกสินค้าพืชและ
 ปัจจัยการผลิต.....

ผู้อนุมัติ ..ธรรมนุญ แก้วคงคา

ผู้อำนวยการสำนักควบคุมพืชและวัสดุการเกษตร

ภาคผนวก ๓ กรณีศึกษา สินค้าขนส่งไปด่านตรวจพืชปลายทางโดยมิได้ดำเนินการด้านกักกันพืช
ณ ด่านตรวจพืชต้นทางให้ถูกต้อง

“กรณีศึกษาการนำเข้าใบยาสูบอบแห้งจากประเทศเวียดนามไปลาว”

ด่านตรวจพืชต้นทางที่รับแจ้งจากผู้ขนานำผ่าน

ด่านตรวจพืชท่าเรือแหลมฉบัง จ.ชลบุรี

ด่านตรวจพืชปลายทางแจ้งส่งออกป็นออกราชอาณาจักร

ด่านตรวจพืชเชียงใหม่ จ.เชียงใหม่

ใบยาสูบอบแห้งจากเวียดนามเป็นสิ่งต้องห้ามและไม่ผ่านการวิเคราะห์ความเสี่ยงศัตรูพืชโดยสำนักวิจัยพัฒนาการอารักขาพืช กรมวิชาการเกษตร จึงไม่สามารถนำเข้าหรือนำผ่านไทยได้

วิธีการดำเนินการให้ปฏิบัติ ดังนี้

๑. พนักงานเจ้าหน้าที่ ตรวจสอบเอกสาร (กรณีศึกษาในครั้งนี้ผู้ขนานำเข้าสินค้านำผ่านหรือตัวแทนมาแสดงตนพร้อมยื่นเอกสารการนำเข้า ณ ด่านตรวจพืชเชียงใหม่)

๑.๑ ให้พนักงานเจ้าหน้าที่ ตรวจสอบเอกสาร พ.ก.๕-๑ ว่าในข้อ ๓ บันทึกของพนักงานเจ้าหน้าที่ มีการลงลายมือชื่อของพนักงานเจ้าหน้าที่ด่านตรวจพืชต้นทาง และผ่านพิธีการของหน่วยงานศุลกากรถูกต้องครบถ้วนหรือไม่

๑.๒ ให้พนักงานเจ้าหน้าที่ ตรวจสอบย้อนกลับว่ามีการยื่นแจ้งนำเข้า ณ ด่านตรวจพืชต้นทาง และมีใบขนสินค้าของหน่วยงานศุลกากรปรากฏในระบบ NSW ของกรมวิชาการเกษตร หรือไม่

๑.๓ ข้อสังเกตของนายตรวจพืชต้องดำเนินการ ดังนี้

(๑) ประสานไปยังด่านตรวจพืชต้นทางเพื่อแจ้งให้ทราบถึงความผิดปกติ

(๒) เอกสารประกอบการนำเข้าต้องมี ดังนี้

- ใบรับรองสุขอนามัยพืชของประเทศต้นทาง (Phytosanitary Certificate: PC)
- ใบอนุญาตนำเข้าราชอาณาจักรซึ่งสิ่งต้องห้าม (แบบ พ.ก. ๔-๑)
- ใบกำกับราคาสินค้า (Invoice) / ใบแสดงรายการบรรจุสินค้า (Packing list)
- ใบแจ้งการนำเข้าสิ่งต้องห้าม สิ่งกีดกั และสิ่งไม่ต้องห้าม (แบบ พ.ก.๕-๑)
- ใบขนสินค้าผ่านแดน (Transit Declaration)
- ใบเคลื่อนย้ายของผ่านแดน
- บัญชีสินค้าสำหรับเรือ หรือเอกสารขนส่งระหว่างประเทศ หรือใบตราสินค้าที่ระบุท่าเรือต้นทางและท่าเรือปลายทางที่อยู่นออกราชอาณาจักร
- บัญชีตู้คอนเทนเนอร์ ต้องระบุท่าเรือที่หรือสนามบินในราชอาณาจักรที่จะทำการผ่านแดน
- บัญชีราคาสินค้าต้องระบุชื่อผู้ส่งสินค้าและผู้รับสินค้านำเข้าออกราชอาณาจักร



คู่มือการปฏิบัติงาน
การตรวจสอบพืชและผลผลิตพืชนำผ่านแดน
แบบการถ่ายลำ ณ ด่านตรวจพืชเชียงใหม่

รหัส หน้า ๒๑/๓๙
ฉบับที่ ๐ แก้ไขครั้งที่ ๐
วันที่บังคับใช้

ผู้จัดทำ ด้านตรวจพืชเชียงใหม่

ผู้ตรวจสอบ ..วลัยกร รัตนเดชากุล

ผู้เชี่ยวชาญด้านระบบควบคุมการนำเข้า ส่งออกสินค้าพืชและ
ปัจจัยการผลิต.....

ผู้อนุมัติ ..ธรรมนุญ แก้วคงคา

ผู้อำนวยการสำนักควบคุมพืชและวัสดุการเกษตร

(๓) ต้องตรวจสอบกฎระเบียบและเงื่อนไขการนำผ่านสินค้าชนิดที่เกิดความผิดปกติในครั้งนี้อาจสามารถนำผ่านได้หรือไม่ โดยเริ่มจาก

- สิ่งต้องห้าม ต้องดำเนินการตามพระราชบัญญัติกักพืช พ.ศ.๒๕๐๗ แก้ไขเพิ่มเติมโดยพระราชบัญญัติกักพืช (ฉบับที่ ๒) พ.ศ.๒๕๔๒ และพระราชบัญญัติกักพืช (ฉบับที่ ๓) พ.ศ.๒๕๕๑ เป็นการฝ่าฝืนในมาตรา ๘ และมาตรา ๑๐ ดังนี้

“มาตรา ๘ บุคคลใดนำเข้าหรือนำผ่านซึ่งสิ่งต้องห้ามต้องได้รับอนุญาตจากอธิบดีและต้องปฏิบัติดังต่อไปนี้

(๑) การนำเข้าหรือนำผ่านเพื่อการทดลองหรือวิจัย ต้องมีใบรับรองสุขอนามัยพืชกำกับมาด้วย หรือในกรณีการนำเข้า หรือนำผ่านสิ่งต้องห้ามซึ่งเป็นศัตรูพืช หรือพาหะที่ไม่ใช่พืชต้องมีหนังสือรับรองสิ่งต้องห้ามของหน่วยงานผู้ที่มีอำนาจของประเทศที่ส่งออกซึ่งสิ่งต้องห้ามนั้นกำกับมาด้วย

(๒) การนำเข้าหรือนำผ่านเพื่อการค้าหรือเพื่อกิจการอื่น ตามที่อธิบดีประกาศกำหนดโดยคำแนะนำของคณะกรรมการ จะต้องมีการรับรองสุขอนามัยพืชกำกับมาด้วย และต้องผ่านการวิเคราะห์ความเสี่ยงศัตรูพืช และต้องปฏิบัติตามหลักเกณฑ์ วิธีการ และเงื่อนไขที่อธิบดีกำหนดโดยคำแนะนำของคณะกรรมการโดยประกาศในราชกิจจานุเบกษา”

“มาตรา ๑๐ การนำเข้าหรือนำผ่านซึ่งสิ่งต้องห้ามหรือสิ่งกักกันนั้น จะต้องนำเข้า หรือนำผ่านทางด่านตรวจพืช เพื่อให้พนักงานเจ้าหน้าที่ตรวจ และต้องปฏิบัติตามหลักเกณฑ์ วิธีการ และเงื่อนไขที่อธิบดีกำหนดโดยคำแนะนำของคณะกรรมการโดยประกาศในราชกิจจานุเบกษา”

- ตรวจสอบชนิดพืชที่สำแดงขออนุญาตนำเข้ามีสถานะเป็นสิ่งต้องห้าม สิ่งกักกัน หรือสิ่งไม่ต้องห้าม โดยดูได้จากประกาศกระทรวงเกษตรและสหกรณ์ เรื่อง กำหนดพืช และพาหะจากแหล่งที่กำหนดเป็นสิ่งต้องห้าม ข้อยกเว้นและเงื่อนไขตาม พรบ.กักพืช พ.ศ. ๒๕๐๗ และที่แก้ไขเพิ่มเติม (ฉบับที่ ๕) พ.ศ. ๒๕๕๐

- ตรวจสอบสถานะชนิดพืชที่สำแดงขออนุญาตนำเข้ามีสถานะเป็นสิ่งต้องห้ามที่ผ่านการวิเคราะห์ความเสี่ยงศัตรูพืช ตามประกาศกรมวิชาการเกษตร เรื่อง สิ่งต้องห้ามที่ผ่านการวิเคราะห์ความเสี่ยงศัตรูพืช พ.ศ. ๒๕๖๒ เรียบร้อยแล้ว

๒. พนักงานเจ้าหน้าที่แจ้งผู้ขอนำเข้าสินค้านำผ่านหรือตัวแทน และหน่วยงานศุลกากร ให้ทราบผลการนำเข้าโดยสุบจากเวียดนามไปลาวไม่สามารถนำเข้าหรือนำผ่านไทยได้ เนื่องจากใบยาสูบอบแห้งจากเวียดนามเป็นสิ่งต้องห้ามที่ไม่ผ่านการวิเคราะห์ความเสี่ยงศัตรูพืช

๓. พนักงานเจ้าหน้าที่แจ้งมาตรการด้านกักกันพืชเพื่อให้ผู้ขอนำเข้าสินค้านำผ่านหรือตัวแทน ตัดสินใจดำเนินการจัดการกับสินค้าของตนเอง ตามมาตรา ๑๓ ข้อ (๒) หรือ (๓) หรือ (๔) ของพระราชบัญญัติกักพืช



คู่มือการปฏิบัติงาน
การตรวจสอบพืชและผลผลิตพืชนำผ่านแดน
แบบการถ่ายลำ ณ ด่านตรวจพืชเชียงใหม่

รหัส หน้า ๒๒/๓๙
 ฉบับที่ ๐ แก้ไขครั้งที่ ๐
 วันที่บังคับใช้

ผู้จัดทำ ด่านตรวจพืชเชียงใหม่

ผู้ตรวจสอบ พลตำรวจตรี วัฒนเดชากุล

ผู้เชี่ยวชาญด้านระบบควบคุมการนำเข้า ส่งออกสินค้าพืชและ
ปัจจัยการผลิต

ผู้อนุมัติ ธรรมนูญ แก้วคงคา

ผู้อำนวยการสำนักควบคุมพืชและวัสดุการเกษตร

พ.ศ.๒๕๐๗ แก้ไขเพิ่มเติมโดยพระราชบัญญัติกักพืช (ฉบับที่ ๒) พ.ศ.๒๕๔๒ และพระราชบัญญัติกักพืช (ฉบับที่ ๓) พ.ศ.๒๕๕๑

“มาตรา ๑๓ เพื่อป้องกันศัตรูพืชมิให้ระบาดเข้ามาในราชอาณาจักรให้พนักงานเจ้าหน้าที่มีอำนาจปฏิบัติการเกี่ยวกับพืช สิ่งต้องห้าม สิ่งกักกีด สิ่งไม่ต้องห้าม หรือเชื้อพันธุ์พืช ที่นำเข้าหรือนำผ่านดังต่อไปนี้

(๑) ตรวจวินิจฉัยศัตรูพืช รมยา พ่นยา หรือใช้วิธีการอื่นใดตามที่เห็นว่าจำเป็น โดยเจ้าของหรือผู้ครอบครองเป็นผู้ออกค่าใช้จ่าย

(๒) ยึดหรือกักไว้ ณ สถานที่กักพืช หรือ ณ ที่ใดๆ ตามกำหนดเวลาที่เห็นว่าจำเป็น

(๓) สั่งให้ผู้นำเข้าซึ่งพืช สิ่งต้องห้าม สิ่งกักกีด สิ่งไม่ต้องห้าม หรือเชื้อพันธุ์พืชที่มีศัตรูพืชติดเข้ามาด้วยส่งสิ่งนั้นออกไปนอกราชอาณาจักร

(๔) ทำลายเท่าที่เห็นว่าจำเป็น ในกรณีที่มีเหตุอันควรเชื่อว่ามีศัตรูพืชที่อาจก่อให้เกิดความเสียหายร้ายแรงมากและไม่อาจดำเนินการแก้ไขโดยวิธีตาม (๑) ได้”

หากผู้ขอนำเข้าสินค้านำผ่านหรือตัวแทน เลือกข้อ (๒) ผู้ขอนำเข้าสินค้านำผ่านหรือตัวแทน ต้องทำหนังสือเป็นลายลักษณ์อักษรเพื่อยินยอมให้ดำเนินการทำลายของกลางตามพระราชบัญญัติกักพืช ดังนี้


- กรณีเป็นสินค้าพืชหรือสินค้าพืชหรือผลผลิตพืชที่เน่าเสียง่ายหรือเป็นพืชผลผลิตพืชที่มีไซของเน่าเสียง่ายและมีมูลค่าไม่เกิน ๑๐,๐๐๐ บาท หากเก็บพืชและผลิตภัณฑ์พืชไว้ จะเป็นการเสี่ยงต่อความเสียหายหรือจะเสียค่าใช้จ่ายในการเก็บรักษาเกินค่าของสิ่งนั้น อธิบดีอนุมัติหลักการให้ สำนักควบคุมพืชและวัสดุการเกษตรทำลาย โดยด่านตรวจพืชท้องถิ่นฯ ตั้งคณะกรรมการพิจารณาดำเนินการแล้วรายงานสำนักควบคุมพืชและวัสดุการเกษตรทราบเมื่อผลดำเนินการเสร็จสิ้น

- กรณีเป็นพืชผลผลิตพืชที่เน่าเสียง่ายและมีมูลค่าเกิน ๑๐,๐๐๐ บาท หรือเป็นพืชหรือสินค้าผลผลิตพืชที่มีไซของเน่าเสียง่ายหากเก็บพืชและผลิตภัณฑ์พืชไว้ จะเป็นการเสี่ยงต่อความเสียหายหรือจะเสียค่าใช้จ่ายในการเก็บรักษาเกินค่าของสิ่งนั้น อธิบดีอนุมัติหลักการมีคณะกรรมการพิจารณาจัดการตามที่เห็นสมควร

๔. กรณีศึกษาในครั้งนี เมื่อ ผู้ขอนำเข้าสินค้านำผ่านหรือตัวแทน ตัดสินใจนำสินค้าไปยาสูบอบแห้งส่งกลับประเทศต้นทาง พนักงานเจ้าหน้าที่ด่านตรวจพืชเชียงใหม่ ต้องดำเนินการ ดังนี้

๔.๑ ออกเอกสารใบแจ้งให้จัดการกับสิ่งต้องห้าม สิ่งกักกีด และสิ่งไม่ต้องห้าม ตามพระราชบัญญัติกักพืชกักพืช พ.ศ. ๒๕๐๗ และที่แก้ไขเพิ่มเติม (แบบ พ.ก. ๕-๕) เพื่อให้ผู้ขอนำเข้าสินค้านำผ่านหรือตัวแทนไปดำเนินการในส่วนที่เกี่ยวข้อง

๔.๒ ตรวจสอบลักษณะทางกายภาพสินค้าพร้อมบันทึกภาพไว้เป็นหลักฐาน

 คู่มือการปฏิบัติงาน การตรวจสอบพืชและผลผลิตพืชนำเข้าผ่านแดน แบบการถ่ายลำ ณ ด่านตรวจพืชเชียงใหม่	รหัส	หน้า ๒๓/๓๙
	ฉบับที่ ๐	แก้ไขครั้งที่ ๐
ผู้จัดทำ ด้านตรวจพืชเชียงใหม่	วันที่บังคับใช้	
ผู้ตรวจสอบ ..วลัยกร รัตนเดชากุล		
ผู้เชี่ยวชาญด้านระบบควบคุมการนำเข้า ส่งออกสินค้าพืชและ ปัจจัยการผลิต.....	ผู้อนุมัติ ..ธรรมนุญ แก้วคงคา	
	ผู้อำนวยการสำนักควบคุมพืชและวัสดุการเกษตร	

๔.๓ ทำหนังสือแจ้งด้านตรวจพืชต้นทาง เพื่อพิจารณาแจ้งผู้ขอนำเข้าสินค้าผ่านหรือตัวแทน
ดำเนินการยื่นเอกสารการนำเข้าในระบบ NSW เพื่อส่งสินค้ากลับไปยังประเทศต้นทาง ตามแบบ พ.ก. ๕-๕

**ภาคผนวก ๔ กรณีศึกษา ขอนำเข้าสินค้าผ่านหรือตัวแทน มีความประสงค์เปลี่ยนเส้นทางและ
เปลี่ยนแปลงด้านส่งออกปลายทาง**

“กรณีศึกษาการนำเข้าพราหม (Kaempferia galangal) จากประเทศอินเดียไปลาว”


ด้านตรวจพืชต้นทางที่รับแจ้งจากผู้ขอนำเข้า	ด้านตรวจพืชท่าเรือแหลมฉบัง จ.ชลบุรี
ด้านตรวจพืชปลายทางแจ้งส่งออกไปนอกราชอาณาจักร	ด้านตรวจพืชเชียงใหม่ของ จ.เชียงใหม่
ผู้ขอนำเข้าแจ้งเปลี่ยนเส้นทางไปนอกราชอาณาจักรเป็น	ด้านตรวจพืชเชียงใหม่ จ.เชียงใหม่

วิธีการดำเนินการให้ปฏิบัติดังนี้

๑. พนักงานเจ้าหน้าที่แจ้งผู้ขอนำเข้าสินค้าผ่านหรือตัวแทน ให้ยกเลิกคำขอในระบบ NSW ของ
ด้านตรวจพืชต้นทาง เพื่อให้ยื่นคำขอเข้ามาใหม่ และเลือกด้านตรวจพืชปลายทางเป็นด้านตรวจพืชเชียงใหม่
รวมทั้งดำเนินการของหน่วยงานศุลกากรใหม่ทั้งหมด

๒. ผู้ขอนำเข้าสินค้าผ่านหรือตัวแทน แจ้งผ่านช่องทาง Line Official ของ ด้านตรวจพืชเชียงใหม่
เพื่อให้พนักงานเจ้าหน้าที่ตรวจสอบการแจ้งและยื่นไฟล์เอกสารในระบบ NSW

๓. ดำเนินการตามขั้นตอนตั้งแต่ข้อ ๖.๓ (หน้า ๔) จนสิ้นสุดกระบวนการ

 คู่มือการปฏิบัติงาน การตรวจสอบพืชและผลผลิตพืชนำผ่านแดน แบบการถ่ายลำ ณ ด่านตรวจพืชเชียงใหม่ ผู้จัดทำ ด่านตรวจพืชเชียงใหม่ ผู้ตรวจสอบ วลัยกร รัตนเดชากุล ผู้เชี่ยวชาญด้านระบอบควบคุมการนำเข้า ส่งออกสินค้าพืชและ ปัจจัยการผลิต	รหัส หน้า ๒๔/๓๙ ฉบับที่ ๐ แก้ไขครั้งที่ ๐ วันที่บังคับใช้
	ผู้อนุมัติ ..ธรรมนุญ แก้วคงคา ผู้อำนวยการสำนักควบคุมพืชและวัสดุการเกษตร

ภาคผนวก ๕ การตรวจสอบสินค้าทางกายภาพและศัตรูพืช ณ จุดตรวจ
กรณีด่านตรวจพืชเชียงใหม่เป็นด่านตรวจพืชต้นทาง



ภาพที่ ๘ เรือบรรทุกสินค้าเข้าเทียบท่าและรถตู้คอนเทนเนอร์เตรียมรับสินค้าขนถ่ายจากเรือ

- ก. เรือบรรทุกสินค้าสัญชาติลาว บรรจุยาเส้นจากประเทศลาวเข้ามาในประเทศไทยเพื่อขนถ่ายไปยังประเทศเวียดนาม
- ข. การขนถ่ายสินค้าจากเรือขึ้นรถตู้คอนเทนเนอร์ยังเป็นรูปแบบการใช้แรงงานคน
- ค. พนักงานเจ้าหน้าที่สุ่มตรวจสินค้านำเข้าและตรวจศัตรูพืชเบื้องต้นด้วยตาเปล่า (Visual inspection) และเลนส์ขยาย



คู่มือการปฏิบัติงาน
การตรวจสอบพืชและผลผลิตพืชนำผ่านแดน
แบบการถ่ายลำ ณ ด่านตรวจพืชเชียงใหม่

ผู้จัดทำ ด่านตรวจพืชเชียงใหม่

ผู้ตรวจสอบ ..วัลย์กร รัตนเดชากุล

ผู้เชี่ยวชาญด้านระบบควบคุมการนำเข้า ส่งออกสินค้าพืชและ
ปัจจัยการผลิต.....

รหัส หน้า ๒๕/๓๙
ฉบับที่ ๐ แก้ไขครั้งที่ ๐
วันที่บังคับใช้

ผู้อนุมัติ ..ธรรมนุญ แก้วคงคา
ผู้อำนวยการสำนักควบคุมพืชและวัสดุการเกษตร



EITU คือ รหัสเจ้าของตู้
302611 คือ หมายเลขตู้ และ
0 คือ รหัสตรวจสอบความถูกต้อง
22G1 คือ ขนาดและชนิดของตู้

ตำแหน่งล็อกซีล

ป้ายทะเบียนรถ

ภาพที่ ๙ แสดงตัวอย่างการตรวจสอบรายละเอียดของยานพาหนะที่รอรับสินค้า



คู่มือการปฏิบัติงาน
การตรวจสอบพืชและผลผลิตพืชผ่านแดน
แบบการถ่ายลำ ณ ด่านตรวจพืชเชียงใหม่

ผู้จัดทำ ด้านตรวจพืชเชียงใหม่

ผู้ตรวจสอบ ..วัลย์กร รัตนเดชากุล

ผู้เชี่ยวชาญด้านระบบควบคุมการนำเข้า ส่งออกสินค้าพืชและ
ปัจจัยการผลิต.....

รหัส

หน้า ๒๖/๓๙

ฉบับที่ ๐

แก้ไขครั้งที่ ๐

วันที่บังคับใช้

ผู้อนุมัติ ..จรรยาบุญ แก้วคงคา

ผู้อำนวยการสำนักควบคุมพืชและวัสดุการเกษตร

แบบ พ.ก. ๕-๑
Form P.Q.5-1

ใบแจ้งการนำเข้าสิ่งต้องห้าม สัมกัด และสิ่งไม่ชอบ
ตามพระราชบัญญัติกักพืช พ.ศ. ๒๕๐๗ และที่แก้ไขเพิ่มเติม

Declaration for Import of Bringing In Transit of Prohibited, Restricted and Unprohibited Articles under the Plant Quarantine Act B.E. 2507 and Amended

ยื่น สำนักงานบริหารการเกษตร
To Director General of Department of Agriculture

เลขที่รับ ๓๓5-1C309112/2564
Receipt No.
วันที่ 7 เมษายน 2564
Date
ผู้รับแจ้ง CS
Recipient

ยื่น วันที่ 7 เดือน เมษายน พ.ศ. 2564
Date Month Year

๑. ข้าพเจ้า ..วัลย์กร รัตนเดชากุล
Name of applicant
หรือตัวแทนผู้นำเข้า (ชื่อผู้นำเข้า) ..บริษัท พี.ไอ.ซี.ที.เอส.เอส. ออโต้ เซอร์วิส จำกัด
or authorized representative of importer (name of importer)
ที่อยู่ เลขที่ 21/53 อาคารพาณิชย์ หมู่ 8 ซอย ถนนสุขุมวิท แขวงบางกะปิ เขตจตุจักร กรุงเทพมหานคร
Address
จังหวัด กรุงเทพมหานคร รหัสไปรษณีย์ 10530 โทรศัพท์ 022948825 โทรสาร ..
Province Postal code Telephone Facsimile

๒. ขอแจ้งรายละเอียดการนำเข้า ✓ สิ่งต้องห้าม สัมกัด สิ่งไม่ชอบ ดังนี้
We to declare for the import of prohibited, restricted and unprohibited articles as follows:
See attachment

ที่ No.	ชื่อพืช Name of Plants	ปริมาณ Quantity	มูลค่า (บาท) Value (Baht)	แหล่งกำเนิด Place of origin
1	ใบกุยช่าย (Muscovada spp.)	16,000.00 KG	1,413,000.00	LA
2				
3				

๓. ท่าเรือ L.A.
Port of loading
ประเทศปลายทาง VN
Country of destination
ใบอนุญาตเลขที่ 304000032564
Permit No.
ใบรับรองสุขอนามัยพืชเลขที่ 10731/01/0405
Phytosanitary No.

ส่งโดยยานพาหนะ Truck
Means of conveyance
ชานพาหนะ Truck
Name of carrier
วันที่ออก ..5 เมษายน 2564
Date of issue
สถานที่ออก PAS-IM, LA
Place of issue

วันที่มาถึง ๕ เมษายน ๒๕๖๔
Date of arrival
วันที่ออก ๕ เมษายน ๒๕๖๔
Date of exit

ลายมือชื่อผู้นำเข้าหรือตัวแทน
Signature of import or authorized representative
(วัลย์กร รัตนเดชากุล)

แบบ พ.ก. ๕-๑
Form P.Q.5

บันทึกของพนักงานเจ้าหน้าที่ (Form official use only)

ด่านตรวจพืชที่นำเข้า ส.น.๒๕๖๔พืชเชียงใหม่
Point of entry at plant quarantine station
วันที่ตรวจ 09 เม.ย. 2564
Date of inspection

<input checked="" type="checkbox"/> สิ่งต้องห้าม Prohibited article	เพื่อการทดลองวิจัย Research purpose	เพื่อการค้า Commercial purpose	เพื่อการอื่น Other purpose
<input type="checkbox"/> สัมกัด Restricted article			
<input type="checkbox"/> สิ่งไม่ชอบ Unprohibited article			
<input checked="" type="checkbox"/> ปล่อย Release			
กำจัดศัตรูพืช Treatment	กัก Hold	ยึด Seizure	ส่งกลับ Re-exportation
อื่นๆ Other			

ลายมือชื่อพนักงานเจ้าหน้าที่
Signature of authorized officer
(วัลย์กร รัตนเดชากุล)

๓. ด่านตรวจพืชที่ส่งออก ส.น.๒๕๖๔พืชเชียงใหม่
Point of entry at plant quarantine station
วันที่ตรวจ ..
Date of inspection

<input checked="" type="checkbox"/> สิ่งต้องห้าม Prohibited article	เพื่อการทดลองวิจัย Research purpose	เพื่อการค้า Commercial purpose	เพื่อการอื่น Other purpose
<input type="checkbox"/> สัมกัด Restricted article			
<input type="checkbox"/> สิ่งไม่ชอบ Unprohibited article			
<input type="checkbox"/> ปล่อย Release			
กำจัดศัตรูพืช Treatment	กัก Hold	ยึด Seizure	ส่งกลับ Re-exportation
อื่นๆ Other			

ลายมือชื่อพนักงานเจ้าหน้าที่
Signature of authorized officer
(..)

ตัวอย่าง

ภาพที่ ๑๐ ตัวอย่างเอกสารแบบ พ.ก. ๕-๑ พนักงานเจ้าหน้าที่ด่านตรวจพืชต้นทาง ลงบันทึกการปฏิบัติงาน
ลายมือชื่อ วันที่ตรวจ และทำเครื่องหมาย ✓ ในช่องปล่อย (Release)



คู่มือการปฏิบัติงาน
การตรวจสอบพืชและผลผลิตพืชนำผ่านแดน
แบบการถ่ายลำ ณ ด่านตรวจพืชเชียงใหม่

ผู้จัดทำ ด่านตรวจพืชเชียงใหม่

ผู้ตรวจสอบ ..วัลย์กร รัตนเดชากุล

ผู้เชี่ยวชาญด้านระบบควบคุมการนำเข้า ส่งออกสินค้าพืชและ
ปัจจัยการผลิต.....

รหัส

หน้า ๒๗/๓๙

ฉบับที่ ๐

แก้ไขครั้งที่ ๐

วันที่บังคับใช้

ผู้อนุมัติ ..ธรรมนุญ แก้วคงคา

ผู้อำนวยการสำนักควบคุมพืชและวัสดุการเกษตร

ภาคผนวก ๖ การตรวจสอบสินค้าทางกายภาพและศัตรูพืช ณ จุดตรวจ
กรณีด่านตรวจพืชเชียงใหม่เป็นด่านตรวจพืชปลายทาง



ภาพที่ ๑๑ แสดงเรือบรรทุกสินค้าเข้าเทียบท่าเพื่อรอขนถ่ายสินค้าจากรถลงเรือ

- ก. เรือบรรทุกสินค้าสัญชาติเมียนมาร์เข้าเทียบท่าในประเทศไทยเพื่อรอรับสินค้าออกไปนอกราชอาณาจักร
- ข. การขนถ่ายสินค้าจากตู้คอนเทนเนอร์ลงเรือ
- ค. พนักงานเจ้าหน้าที่สุ่มตรวจสินค้าเพื่อยืนยัน (Identity check) ว่าสินค้าที่นำผ่านนั้นตรงกับสินค้า
ที่สำแดงในเอกสาร พ.ก.๕-๑ ใบรับรองสุขอนามัยพืช ชนิดของสินค้า



คู่มือการปฏิบัติงาน
การตรวจสอบพืชและผลผลิตพืชนำผ่านแดน
แบบการถ่ายลำ ณ ด่านตรวจพืชเชียงใหม่

ผู้จัดทำ ด่านตรวจพืชเชียงใหม่

ผู้ตรวจสอบ ..วลัยกร รัตนเดชากุล

ผู้เชี่ยวชาญด้านระบบควบคุมการนำเข้า ส่งออกสินค้าพืชและ
 ปัจจัยการผลิต.....

รหัส

หน้า ๒๘/๓๙

ฉบับที่ ๐

แก้ไขครั้งที่ ๐

วันที่บังคับใช้

ผู้อนุมัติ ..ธรรมนูญ แก้วคงคา

ผู้อำนวยการสำนักควบคุมพืชและวัสดุการเกษตร

ใบแจ้งการนำเข้าสิ่งของห้าม นำเข้า และสิ่งไม่พึงประสงค์
 ตามพระราชบัญญัติพืช พ.ศ. ๒๕๔๗ และที่แก้ไขเพิ่มเติม
 Declaration for Import of Banned in Transit of
 Prohibited, Restricted and Unprohibited Articles
 under the Plant Quarantine Act B.E. 2507 and Amended

Form P.Q.5-1

เลขรับ ๒๙5-188409415/2564
 Receipt No.
 วันที่ ๘ เมษายน 2564
 Date
 ผู้รับชม BSM
 Recipient

ยื่นแจ้งการนำเข้าสิ่งของห้าม นำเข้า และสิ่งไม่พึงประสงค์
 To Director General of Department of Agriculture วันที่ 8 เดือน เมษายน พ.ศ. 2564
 Date Month Year

๑. ชื่อผู้แจ้ง / นาย สมศักดิ์ วัฒนวิทย์
 Name of applicant
 หรือชื่อหน่วยงาน (ชื่อผู้แจ้ง) บริษัท ซีพี ออลล์ จำกัด
 or authorized representative (name of importer)
 ที่อยู่ เลขที่ 31 ถนนพหลโยธิน แขวงสามยุคเมือง เขตจตุจักร กรุงเทพมหานคร 10110
 Address
 จังหวัด เชียงใหม่ จังหวัดเชียงใหม่ 50000 โทรศัพท์ 0866256397 โทรสาร -
 Province Postal Code Telephone Facsimile

๒. ต้องการตรวจสอบการนำเข้า สิ่งต้องห้าม สิ่งจำกัด สิ่งไม่พึงประสงค์ สามารถขอคืนสินค้า
 Wish to declare for the import of prohibited, restricted and unprohibited articles as follows See attachment

รหัสนี้	ชื่อพืช	ปริมาณ	มูลค่า (บาท)	แหล่งกำเนิด
No.	Name of Plants	Quantity	Value (BHT)	Place of origin
1	พืชโฮปค็อกเคิล (Aeschya hypoleuca)	4,042.00 SA	6,537,042.80	GH
2				
3				

ส่วนที่ ๑ GT
 Part of loading
 ประเทศผู้ส่งออก L.A.
 Country of destination
 ใบอนุญาตนำเข้า
 Permit No.
 ใบรับรองสุขอนามัยพืชฉบับที่ 2020096100
 Phytosanitary No.

ชื่อเรือ/ยานพาหนะ Vessel
 Means of conveyance
 ชื่อท่าเรือ/รถบรรทุก
 Name of carrier
 วันที่ออก
 Date of issue
 สถานที่ออก TEMA PORT, GH
 Place of issue
 วันที่มาถึง
 Date of arrival
 วันที่สิ้นสุด
 Date of expiry
 วันที่ออก 7 พฤษภาคม 2564
 Date of issue 31 พฤษภาคม 2564
 Date of expiry

สถานที่นำเข้า/ท่าเรือรับ
 Signature of importer or authorized representative
 นาย สมศักดิ์ วัฒนวิทย์

แบบ พ.ก. ๕-๑
 Form P.Q.5

๑. จุดตรวจพืชนำผ่านแดน (Form official use only)
 Point of entry at plant quarantine station วันที่ตรวจ 16 APR 2021
 Date of inspection

สิ่งต้องห้าม Prohibited article
 สิ่งจำกัด Restricted article
 สิ่งไม่พึงประสงค์ Unprohibited article

ปล่อย Release
 กำจัดศัตรูพืช Treatment
 ปลูก Plant
 ฝัง Incubate
 ส่งกลับ Re-exportation
 ทำลาย Destruction

วัตถุประสงค์อื่น ๆ
 Other purpose
 การวิจัยเพื่อการค้า Research purpose
 เพื่อการค้า Commercial purpose
 วัตถุประสงค์อื่น Other purpose

Signature of authorized officer
 นายธรรมนูญ แก้วคงคา
 22 เมษายน 2564

ส่วนที่ ๒ จุดตรวจพืชนำผ่านแดน
 Point of entry at plant quarantine station วันที่ตรวจ 22 เมษายน 2564
 Date of inspection

สิ่งต้องห้าม Prohibited article
 สิ่งจำกัด Restricted article
 สิ่งไม่พึงประสงค์ Unprohibited article

ปล่อย Release
 กำจัดศัตรูพืช Treatment
 ปลูก Plant
 ฝัง Incubate
 ส่งกลับ Re-exportation
 ทำลาย Destruction

วัตถุประสงค์อื่น ๆ
 Other purpose
 การวิจัยเพื่อการค้า Research purpose
 เพื่อการค้า Commercial purpose
 วัตถุประสงค์อื่น Other purpose

Signature of authorized officer
 นายธรรมนูญ แก้วคงคา
 22 เมษายน 2564

หมายเหตุ ใส่เครื่องหมาย ✓ ในช่อง หรือเครื่องหมาย □ ในช่อง ใน front of the required text

ตัวอย่าง

ภาพที่ ๑๒ ตัวอย่างแบบ พ.ก. ๕-๑ ที่พนักงานเจ้าหน้าที่ด่านตรวจพืชต้นทางและด่านตรวจพืชปลายทางที่
 ส่งสินค้าออก ลงบันทึกการปฏิบัติงาน ลายมือชื่อ วันที่ตรวจ ทำเครื่องหมาย ✓ ในช่องปล่อย
 (Release)



คู่มือการปฏิบัติงาน
การตรวจสอบพืชและผลผลิตพืชนำผ่านแดน
แบบการถ่ายลำ ณ ด่านตรวจพืชเชียงใหม่

ผู้จัดทำ ด่านตรวจพืชเชียงใหม่

ผู้ตรวจสอบ ..วลัยกร รัตนเดชากุล

ผู้เชี่ยวชาญด้านระบอบควบคุมการนำเข้า ส่งออกสินค้าพืชและ
ปัจจัยการผลิต.....

รหัส

หน้า ๒๙/๓๙

ฉบับที่ ๐

แก้ไขครั้งที่ ๐

วันที่บังคับใช้

ผู้อนุมัติ ..ธรรมนุญ แก้วคงคา

ผู้อำนวยการสำนักควบคุมพืชและวัสดุการเกษตร



ภาพที่ ๑๓ พนักงานเจ้าหน้าที่ตรวจสอบบรรจุภัณฑ์ให้อยู่ในสภาพสมบูรณ์ ไม่ล้น แตก ฉีกขาด เปียกชื้น และ
ต้องสะอาด ปราศจากการปนเปื้อนจากเศษซากพืช สัตว์ ดิน และสิ่งสกปรกใดๆ



คู่มือการปฏิบัติงาน

การตรวจสอบพืชและผลผลิตพืชนำผ่านแดน
แบบการถ่ายลำ ณ ด่านตรวจพืชเชียงใหม่

ผู้จัดทำ ด่านตรวจพืชเชียงใหม่

ผู้ตรวจสอบ ..วัลย์กร รัตนเดชากุล

ผู้เชี่ยวชาญด้านระบบควบคุมการนำเข้า ส่งออกสินค้าพืชและ
ปัจจัยการผลิต.....

รหัส

หน้า ๓๐/๓๙

ฉบับที่ ๐

แก้ไขครั้งที่ ๐

วันที่บังคับใช้

ผู้อนุมัติ ..ธรรมนุญ แก้วคงคา

ผู้อำนวยการสำนักควบคุมพืชและวัสดุการเกษตร

ภาคผนวก ๗ แบบฟอร์มที่เกี่ยวข้อง

๑. คำขออนุญาตนำผ่านราชอาณาจักรซึ่งสิ่งต้องห้าม (แบบ พ.ก. ๔)
๒. ใบอนุญาตนำผ่านราชอาณาจักรซึ่งสิ่งต้องห้าม (แบบ พ.ก. ๔-๑)
๓. บัตรกำกับบนภาชนะบรรจุสำหรับการนำผ่านสิ่งต้องห้าม (แบบ พ.ก. ๔-๒)
๔. ใบแจ้งการนำผ่านสิ่งต้องห้าม สิ่งกักต และสิ่งไม่ต้องห้าม (แบบ พ.ก. ๕-๑)
๕. ใบแจ้งการกักสิ่งต้องห้าม สิ่งกักต และสิ่งไม่ต้องห้าม (แบบ พ.ก. ๕-๓)
๖. ใบแจ้งการยึดสิ่งต้องห้าม สิ่งกักต และสิ่งไม่ต้องห้าม (แบบ พ.ก. ๕-๔)
๗. ใบแจ้งให้จัดการกับสิ่งต้องห้าม สิ่งกักต และสิ่งไม่ต้องห้าม (แบบ พ.ก. ๕-๕)
๘. หนังสืออนุญาต ให้นำสิ่งต้องห้าม สิ่งกักต หรือสิ่งไม่ต้องห้าม ออกไปจากด่านตรวจพืช
สถานกักพืช ยานพาหนะหรือสถานที่ใดๆ (แบบ พ.ก. ๖)



คู่มือการปฏิบัติงาน
การตรวจสอบพืชและผลผลิตพืชนำผ่านแดน
แบบการถ่ายลำ ณ ด่านตรวจพืชเชียงใหม่

ผู้จัดทำ ด้านตรวจพืชเชียงใหม่

ผู้ตรวจสอบ วลัยกร รัตนเดชากุล

ผู้เชี่ยวชาญด้านระบบควบคุมการนำเข้า ส่งออกสินค้าพืชและ
ปัจจัยการผลิต.....

รหัส

หน้า ๓๑/๓๙

ฉบับที่ ๐

แก้ไขครั้งที่ ๐

วันที่บังคับใช้

ผู้อนุมัติ ..ธรรมนุญ แก้วคงคา

ผู้อำนวยการสำนักควบคุมพืชและวัสดุการเกษตร

แบบ พ.ก. ๔
Form P.Q. 4

แบบ พ.ก. ๔
Form P.Q. 4

คำขออนุญาตนำผ่านราชอาณาจักรสิ่งต้องห้าม
ตามพระราชบัญญัติกักพืช พ.ศ. ๒๕๐๖ และแก้ไขเพิ่มเติม
Application for Permit to Bring in Transit Prohibited Articles
under the Plant Quarantine Act B.E. 2507 and Amended

เลขที่รับ	_____
Receipt No	_____
วันที่	_____
Date	_____
ผู้รับทำขอ	_____
Recipient	_____

ยื่นขอรับทราบที่กรมการเกษตร วันที่ .. เดือน .. พ.ศ.
To Director General of the Department of Agriculture Date Month Year

๑. ข้าพเจ้า
Name of applicant
หรือตัวแทนผู้นำเข้า (ชื่อผู้นำเข้า)
or authorized representative of importer (Name of importer)
ที่อยู่
Address
จังหวัด .. รหัสไปรษณีย์ .. โทรศัพท์ .. โทรสาร ..
Province Postal code Telephone Facsimile

๒. มีรายการพืชที่จะขออนุญาตนำผ่านสิ่งต้องห้าม ดังนี้ ตามรายละเอียดที่แนบมา
With to apply for permission to bring in transit prohibited articles as follows: See attachment

ที่	ชื่อสิ่งต้องห้าม	ส่วนของพืชที่นำเข้า	ปริมาณ	แหล่งกำเนิด
No	Name of prohibited articles	Plant parts	Quantity	Place of origin

ประเทศปลายทาง ..
Country of Destination

๓. กำหนดตรวจพืชที่นำเข้า วันที่คาดว่าจะมีขึ้น โดยทาง ..
Point of entry at plant quarantine station Expected date of arrival By

พัสดุไปรษณีย์ ไปรษณีย์ภัณฑ์ สินค้าทางอากาศ สินค้าทางเรือ
Parcel post Letter post Air cargo Sea cargo
 สินค้าที่ติดและถูกคุมตัว อื่น ๆ ..
Air courier Other

๔. กำหนดตรวจพืชที่นำผ่าน วันที่คาดว่าจะมีผ่าน โดยทาง ..
Point of exit at plant quarantine station Expected date of exit By

พัสดุไปรษณีย์ ไปรษณีย์ภัณฑ์ สินค้าทางอากาศ สินค้าทางเรือ
Parcel post Letter post Air cargo Sea cargo
 สินค้าที่ติดและถูกคุมตัว อื่น ๆ ..
Air courier Other

พร้อมกันขอแนบหลักฐานดังต่อไปนี้
Herewith I have enclosed documentary evidence as follows:

สำเนาบัตรประจำตัวประชาชนหรือหนังสือเดินทาง
A copy of the identification card or passport

สำเนาหนังสือรับรองการจดทะเบียนนิติบุคคล และผู้มีอำนาจเซ็นชื่อแทนนิติบุคคลซึ่งออกให้ไม่เกินหกเดือน
(กรณีนิติบุคคลเป็นผู้ขออนุญาต)
A copy of the certificate of corporate registration and signature authorized, issued within six months (In case of the applicant is a corporation)

สำเนาบัตรประจำตัวประชาชนของกรรมการผู้มีอำนาจเซ็นชื่อแทนนิติบุคคลหรือหนังสือเดินทาง
A copy of the identification card of person authorized sign for the corporate entity or passport

หนังสือมอบอำนาจในกรณีมอบอำนาจให้ผู้อื่นดำเนินการแทน
Application letter of authorized to submit the application for permit

อื่น ๆ ..

ข้าพเจ้ายืนยันว่าข้อมูลดังกล่าวข้างต้นถูกต้องและยินยอมปฏิบัติตามหลักเกณฑ์ วิธีการและเงื่อนไขที่อธิบดีกำหนด
I hereby declare that the information given above is correct and agree to comply with criteria, procedures and conditions specified by Director General

ลายมือชื่อผู้ยื่นคำขอ
Signature of applicant

หมายเหตุ ให้ใส่เครื่องหมาย ✓ ในช่อง หน้าข้อความที่ต้องการ
Note Insert the check mark symbol 'v' into check box in front of the required text

ภาพที่ ๑๔ แบบฟอร์มคำขออนุญาตนำผ่านราชอาณาจักรสิ่งต้องห้าม (แบบ พ.ก. ๔)



คู่มือการปฏิบัติงาน
การตรวจสอบพืชและผลผลิตพืชนำผ่านแดน
แบบการถ่ายลำ ณ ด่านตรวจพืชเชียงใหม่

ผู้จัดทำ ด่านตรวจพืชเชียงใหม่

ผู้ตรวจสอบ ..วลัยกร รัตนเดชากุล

ผู้เชี่ยวชาญด้านระบบควบคุมการนำเข้า ส่งออกสินค้าพืชและ
ปัจจัยการผลิต.....

รหัส หน้า ๓๒/๓๙
ฉบับที่ ๐ แก๊ไขครั้งที่ ๐
วันที่บังคับใช้

ผู้อนุมัติ ..ธรรมนุญ แก้วคงคา
ผู้อำนวยการสำนักควบคุมพืชและวัสดุการเกษตร



แบบ พ.ก.๔-๑
Form P.Q.4-1

ใบอนุญาตนำผ่านราชอาณาจักรซึ่งสิ่งต้องห้าม
ตามพระราชบัญญัติกักพืช พ.ศ. ๒๕๐๗ และที่แก้ไขเพิ่มเติม

Permit to Bring in Transit Prohibited Articles
under the Plant Quarantine Act B.E. 2507 and Amended

ใบอนุญาตเลขที่ /
Permit No.

กรมวิชาการเกษตร
Department of Agriculture

ใบอนุญาตฉบับนี้ออกให้แก
This permit is granted to
ที่อยู่
Address

..... จังหวัด รหัสไปรษณีย์
Province Postal code

เพื่อแสดงว่าเป็นผู้ได้รับอนุญาตให้นำผ่านสิ่งต้องห้าม ดังนี้ ตามรายละเอียดที่แนบ
Certify that has permit to bring in transit prohibited articles as follows: See attachment

ที่ No.	ชื่อสิ่งต้องห้าม Name of prohibited articles	ส่วนของพืชที่นำเข้า Plant parts	ปริมาณ Quantity	แหล่งกำเนิด Place of origin

ด่านตรวจพืชที่นำเข้า วันที่คาดว่าจะนำเข้า
Point of entry at plant quarantine station Expected date of arrival

ด่านตรวจพืชที่นำผ่าน วันที่คาดว่าจะนำผ่าน
Point of exit at plant quarantine station Expected date of exit


โดยปฏิบัติตามเงื่อนไข ดังนี้
By performance under condition as follows:

ใบอนุญาตฉบับนี้ให้ใช้ได้หกเดือนนับตั้งแต่วันที่ออกใบอนุญาตและให้ใช้ได้หนึ่งครั้ง
This permit is valid within six months from date of issuance and good for one shipment only.

ออกให้ ณ วันที่ เดือน พ.ศ.
Issued on Month Year

(ลงมือชื่อ)
Signature

(
อธิบดีกรมวิชาการเกษตร
Director General of the Department of Agriculture

 <p>คู่มือการปฏิบัติงาน การตรวจสอบพืชและผลผลิตพืชนำผ่านแดน แบบการถ่ายลำ ณ ด่านตรวจพืชเชียงใหม่</p> <p>ผู้จัดทำ ด้านตรวจพืชเชียงใหม่ ผู้ตรวจสอบ ..วลัยกร รัตนเดชากุล ผู้เชี่ยวชาญด้านระบบควบคุมการนำเข้า ส่งออกสินค้าพืชและ ปัจจัยการผลิต.....</p>	รหัส หน้า ๓๓/๓๔ ฉบับที่ ๐ แก้ไขครั้งที่ ๐ วันที่บังคับใช้
	ผู้อนุมัติ ..ธรรมนุญ แก้วคงคา ผู้อำนวยการสำนักควบคุมพืชและวัสดุการเกษตร

บัตรกำกับบนภาชนะบรรจุสำหรับการนำผ่านสิ่งต้องห้าม (แบบ พ.ก. ๔-๒)

ตัวอย่างบัตรกำกับบนภาชนะบรรจุสำหรับการนำผ่านสิ่งต้องห้าม
Tag affixed on package for bringing in transit of prohibited articles



เลขที่ใบอนุญาต และวันที่หมดอายุ ต้องสอดคล้องกับใบอนุญาต พ.ก.4-1

ใบอนุญาตนำผ่านสิ่งต้องห้ามเพื่อการค้า มีอายุ 6 เดือน นับตั้งแต่วันที่ออก ใช้แจ้งการนำผ่านได้ 1 ครั้ง

ภาพที่ ๑๕ ข. บัตรกำกับบนภาชนะบรรจุสำหรับการนำผ่านสิ่งต้องห้าม (แบบ พ.ก. ๔-๒)



คู่มือการปฏิบัติงาน
การตรวจสอบพืชและผลผลิตพืชนำผ่านแดน
แบบการถ่ายลำ ณ ด่านตรวจพืชเชียงใหม่

ผู้จัดทำ ด้านตรวจพืชเชียงใหม่

ผู้ตรวจสอบ วลัยกร รัตนเดชากุล

ผู้เชี่ยวชาญด้านระบบควบคุมการนำเข้า ส่งออกสินค้าพืชและ
ปัจจัยการผลิต.....

รหัส

หน้า ๓๔/๓๔

ฉบับที่ ๐

แก้ไขครั้งที่ ๐

วันที่บังคับใช้

ผู้อนุมัติ ..ธรรมนุญ แก้วคงคา

ผู้อำนวยการสำนักควบคุมพืชและวัสดุการเกษตร

แบบ พ.ก. ๕-๑
Form P.Q. 5-1

แบบ พ.ก. ๕-๑
Form P.Q. 5-1

ใบแจ้งการนำผ่านสิ่งต้องห้าม สิ่งกีดขวาง และสิ่งไม่ต้องการ
ตามพระราชบัญญัติพืช พ.ศ. ๒๕๐๗ และที่แก้ไขเพิ่มเติม
Declaration for Bringing in Transit of
Prohibited, Restricted and Unprohibited Articles
under the Plant Quarantine Act B.E. 2507 and Amended

เลขที่รับ
Receipt No
วันที่
Date
ผู้รับแจ้ง
Recipient

ผู้อำนวยการกรมวิชาการเกษตร
To Director General of the Department of Agriculture

วันที่ .. เดือน .. พ.ศ.
Date Month Year

๑. ข้าพเจ้า
Name of applicant
หรือตัวแทนผู้นำเข้า (ชื่อผู้นำเข้า)
or authorized representative of importer (name of importer)
ที่อยู่
Address
จังหวัด .. รหัสไปรษณีย์ .. โทรศัพท์ .. โทรสาร ..
Province Postal code Telephone Facsimile

๒. มีความประสงค์จะขอแจ้งการนำผ่าน สิ่งต้องห้าม สิ่งกีดขวาง และ สิ่งไม่ต้องการ ดังนี้ ตามรายละเอียดที่แนบมา
Wish to declare for the transit of prohibited, restricted and unprohibited articles as follows: See attachment

ที่ No.	ชื่อพืช Name of Plants	ปริมาณ Quantity	มูลค่า Value	แหล่งกำเนิด Place of origin

ต้นทาง .. ส่งโดยพาหนะ .. วันที่มาถึง ..
Port of loading Means of conveyance Date of arrival
ประเทศปลายทาง .. ยานพาหนะ .. วันที่เดินทางออก ..
Country of destination Name of carrier Date of exit
ใบอนุญาตเลขที่ .. วันที่ออก .. วันที่หมดอายุ ..
Permit No Date of issue Date of expiry
ใบรับรองสุขอนามัยพืชเลขที่ .. สถานที่ออก .. วันที่ออก ..
Phytosanitary Certificate No. Place of issue Date of issue

- พร้อมกันขอแนบสำเนาเอกสารหลักฐานต่าง ๆ ดังต่อไปนี้
Herewith I have enclosed documentary evidence as follows:
- สำเนาบัตรประจำตัวประชาชนหรือหนังสือเดินทาง
A copy of the identification card or passport
 - สำเนาหนังสือรับรองจากกระทรวงพาณิชย์หรือกรมส่งเสริมการค้าระหว่างประเทศ (กรณีนิติบุคคลเป็นผู้ขอใบอนุญาต)
A copy of the certificate of corporate registration and signature authorized, issued within six months (in case of the applicant is a juristic person)
 - สำเนาบัตรประจำตัวประชาชนของกรรมการผู้มีอำนาจลงชื่อแทนนิติบุคคลหรือหนังสือเดินทาง
A copy of the identification card of person authorized sign for the corporate entity or passport
 - หนังสือมอบอำนาจในการนำของเข้ามายังผู้ใช้ที่ด่านตรวจ
Application letter of authorized to submit the application for permit
 - อื่น ๆ ..
Other

ลายมือชื่อผู้นำเข้าหรือผู้แทน
Signature of importer or authorized representative

หน้า ๑ ของ ๒
Page 1 of 2

๓. บันทึกของพนักงานเจ้าหน้าที่ (For official use only)

ด่านตรวจพืชที่นำเข้า .. วันที่ตรวจ ..
Point of entry at plant quarantine station Date of inspection

สิ่งต้องห้าม Prohibited article
 สิ่งกีดขวาง Restricted article
 สิ่งไม่ต้องการ Unprohibited article

ปล่อย Release
 กำจัดศัตรูพืช Treatment
 อื่น ๆ Other

เพื่อวัตถุประสงค์อื่น Research purpose
 เพื่อการค้า Commercial purpose
 เพื่อการอื่น Other purpose

งด กัก Hold
 งด จับ Seizure
 งด ส่งกลับ Re-exportation
 งด ทำลาย Destruction

ลายมือชื่อพนักงานเจ้าหน้าที่
Signature of authorized officer

ด่านตรวจพืชที่นำผ่าน .. วันที่ตรวจ ..
Point of exit at plant quarantine station Date of inspection

ปล่อย Release
 กำจัดศัตรูพืช Treatment
 อื่น ๆ Other

งด กัก Hold
 งด จับ Seizure
 งด ส่งกลับ Re-exportation
 งด ทำลาย Destruction

ปล่อย Release
 กำจัดศัตรูพืช Treatment
 อื่น ๆ Other

งด กัก Hold
 งด จับ Seizure
 งด ส่งกลับ Re-exportation
 งด ทำลาย Destruction

ลายมือชื่อพนักงานเจ้าหน้าที่
Signature of authorized officer

หมายเหตุ ให้ใส่เครื่องหมาย ✓ ในช่อง หรือขีดทแยงที่ช่องกร
Note Insert the check mark symbol ✓ into check block in front of the required text

หน้า ๒ ของ ๒
Page 2 of 2

ภาพที่ ๑๖ แบบฟอร์มใบแจ้งการนำผ่านสิ่งต้องห้าม สิ่งกีดขวาง และสิ่งไม่ต้องการห้าม (แบบ พ.ก. ๕-๑)



คู่มือการปฏิบัติงาน
การตรวจสอบพืชและผลผลิตพืชนำผ่านแดน
แบบการถ่ายลำ ณ ด่านตรวจพืชเชียงใหม่

ผู้จัดทำ ด่านตรวจพืชเชียงใหม่

ผู้ตรวจสอบ ..วลัยกร รัตนเดชากุล

ผู้เชี่ยวชาญด้านระบบควบคุมการนำเข้า ส่งออกสินค้าพืชและ
ปัจจัยการผลิต.....

รหัส หน้า ๓๕/๓๙
ฉบับที่ ๐ แก่ไขครั้งที ๐
วันที่บังคับใช้

ผู้อนุมัติ ..ธรรมนุญ แก้วคงคา
ผู้อำนวยการสำนักควบคุมพืชและวัสดุการเกษตร



แบบ พ.ก. ๕-๓
Form P.Q. 5-3

ใบแจ้งการกัก สิ่งต้องห้าม สิ่งกัก และสิ่งไม่ต้องห้าม
ตามพระราชบัญญัติกักพืช พ.ศ. ๒๕๐๗ และที่แก้ไขเพิ่มเติม

Notification of Hold of Prohibited, Restricted and Unprohibited Articles
under the Plant Quarantine Act B.E. 2507 and Amended

อ้างถึงแบบ พ.ก.เอกสารเลขที่..... /

กรมวิชาการเกษตร
Department of Agriculture

อาศัยอำนาจตามมาตรา ๑๓ แห่งพระราชบัญญัติกักพืช พ.ศ. ๒๕๐๗ และที่แก้ไขเพิ่มเติม ขอแจ้งให้ท่านทราบว่าพนักงานเจ้าหน้าที่ได้
สั่งกัก สิ่งต้องห้าม สิ่งกัก และ สิ่งไม่ต้องห้าม ดังนี้
By virtue of Section 13 of the Plant Quarantine Act B.E. 2507 and amended, you are hereby notified that the prohibited, restricted and
unprohibited articles are held as follows:

ที่ No.	ชื่อพืช Name of Plants	ปริมาณ Quantity	มูลค่า Value	แหล่งกำเนิด Place of origin

๑. ชื่อผู้นำเข้าหรือผู้แทน
Name of importer or authorized representative
ที่อยู่.....
Address
จังหวัด..... รหัสไปรษณีย์..... โทรศัพท์..... โทรสาร.....
Province..... Postal code..... Telephone..... Facsimile.....
๒. เหตุผล พบศัตรูพืช/กำจัด กักเพื่อตรวจสอบศัตรูพืช อื่น ๆ.....
Reason..... Injurious pests/treatment..... Pest diagnosis..... Other.....
สถานที่กัก ด่านตรวจพืช/สถานกักพืช.....
Hold at..... Plant Quarantine/Post-entry Quarantine Station.....
 สถานที่กักหนวด ที่อยู่.....
Designated place Address
จังหวัด..... รหัสไปรษณีย์..... โทรศัพท์..... โทรสาร.....
Province..... Postal code..... Telephone..... Facsimile.....
โดยอยู่ในความรับผิดชอบของ.....
Under responsibility of.....

ลายมือชื่อพนักงานเจ้าหน้าที่
Signature of authorized officer

(.....)
วันที่..... เดือน..... พ.ศ.....
Date..... Month..... Year.....

หมายเหตุ ให้ใส่เครื่องหมาย ✓ ในช่อง หน้าข้อความที่ต้องการ
Note Insert the check mark symbol ✓ into check block in front of the required text



คู่มือการปฏิบัติงาน
การตรวจสอบพืชและผลผลิตพืชนำผ่านแดน
แบบการถ่ายลำ ณ ด่านตรวจพืชเชียงใหม่

รหัส หน้า ๓๖/๓๙
ฉบับที่ ๐ แก้ไขครั้งที่ ๐
วันที่บังคับใช้

ผู้จัดทำ ด่านตรวจพืชเชียงใหม่

ผู้ตรวจสอบ ..วลัยกร รัตนเดชากุล

ผู้เชี่ยวชาญด้านระบบควบคุมการนำเข้า ส่งออกสินค้าพืชและ
ปัจจัยการผลิต.....

ผู้อนุมัติ ..ธรรมนุญ แก้วคงคา

ผู้อำนวยการสำนักควบคุมพืชและวัสดุการเกษตร



แบบ พ.ก. ๕-๔
Form P.Q. 5-4

ใบแจ้งการยึด สิ่งต้องห้าม สิ่งกัก และสิ่งไม่ต้องห้าม
ตามพระราชบัญญัติกักพืช พ.ศ. ๒๕๐๗ และที่แก้ไขเพิ่มเติม

Notification of Seizure of Prohibited, Restricted and Unprohibited Articles
under the Plant Quarantine Act B.E. 2507 and Amended

อ้างถึงแบบ พ.ก.เอกสารเลขที่
Refer to Form P.Q. Document No.

กรมวิชาการเกษตร
Department of Agriculture

อาศัยอำนาจตามมาตรา ๑๓ แห่งพระราชบัญญัติกักพืช พ.ศ. ๒๕๐๗ และที่แก้ไขเพิ่มเติม ขอแจ้งให้ท่านทราบทั่วกันดังนี้
สิ่งยึด สิ่งต้องห้าม สิ่งกัก และ สิ่งไม่ต้องห้าม ดังนี้

By virtue of Section 13 of the Plant Quarantine Act B.E. 2507 and amended, you are hereby notified that the prohibited, restricted and unprohibited articles are held as follows:

ที่ No.	ชื่อพืช Name of Plants	ปริมาณ Quantity	มูลค่า Value	แหล่งกำเนิด Place of origin

๑. ชื่อผู้นำเข้าหรือผู้แทน
Name of importer or authorized representative

ที่อยู่

Address

จังหวัด รหัสไปรษณีย์ โทรศัพท์ โทรสาร

Province Postal code Telephone Facsimile

๒. เหตุผล ผิดเงื่อนไขทางเอกสาร ผิดเงื่อนไขทางสุขอนามัยพืช อื่น ๆ

Reason Failure to comply with Documentary requirements Failure to comply with phytosanitary requirements Other

ลายมือชื่อพนักงานเจ้าหน้าที่
Signature of authorized officer

(.....)
วันที่ เดือน พ.ศ.
Date Month Year

หมายเหตุ ให้ใส่เครื่องหมาย ✓ ในช่อง หน้าข้อความที่ต้องการ
Note Insert the check mark symbol ✓ into check block in front of the required text



คู่มือการปฏิบัติงาน
การตรวจสอบพืชและผลผลิตพืชนำเข้าผ่านแดน
แบบการถ่ายลำ ณ ด่านตรวจพืชเชียงใหม่

ผู้จัดทำ ด่านตรวจพืชเชียงใหม่

ผู้ตรวจสอบ .. วลัยกร รัตนเดชากุล

ผู้เชี่ยวชาญด้านระบบควบคุมการนำเข้า ส่งออกสินค้าพืชและ
ปัจจัยการผลิต.....

รหัส

หน้า ๓๗/๓๙

ฉบับที่ ๐

แก้ไขครั้งที่ ๐

วันที่บังคับใช้

ผู้อนุมัติ .. ธรรมบุญ แก้วคงคา

ผู้อำนวยการสำนักควบคุมพืชและวัสดุการเกษตร



แบบ พ.ก. ๕-๕
Form P.Q. 5-5

ใบแจ้งให้จัดการกับ สิ่งต้องห้าม สิ่งกักกั และสิ่งไม่ต้องห้าม
ตามพระราชบัญญัติกักพืช พ.ศ. ๒๕๐๗ และที่แก้ไขเพิ่มเติม

Notification of Emergency Action of Prohibited, Restricted and Unprohibited Articles
under the Plant Quarantine Act B.E. 2507 and Amended

อ้างถึงแบบ พ.ก. เอกสารเลขที่ /

กรมวิชาการเกษตร
Department of Agriculture

อาศัยอำนาจตามมาตรา ๑๓ แห่งพระราชบัญญัติกักพืช พ.ศ. ๒๕๐๗ และที่แก้ไขเพิ่มเติม ขอแจ้งให้ท่านดำเนินการกับ
 สิ่งต้องห้าม สิ่งกักกั และ สิ่งไม่ต้องห้าม ดังมีภายใต้การควบคุมของพนักงานเจ้าหน้าที่ การดำเนินการดังกล่าวต้องเป็นไปตาม
ข้อกำหนดและเสร็จสิ้นภายในระยะเวลาที่กำหนด

By virtue of Section 13 of the Plant Quarantine Act B.E. 2507 and amended, you are hereby notified to applied remedial measures for the
following prohibited, restricted and unprohibited articles under the supervision of an authorized officer. Remedial measures shall be in accordance with
the specified action and shall be completed within the specified time.

ที่ No	ชื่อพืช Name of Plants	ปริมาณ Quantity	มูลค่า Value	แหล่งกำเนิด Place of origin

๑. ชื่อผู้นำเข้าหรือผู้แทน

Name of importer or authorized representative

ที่อยู่

Address

จังหวัด

Province

รหัสไปรษณีย์

Postal code

โทรศัพท์

Telephone

โทรสาร

Facsimile

๒. การดำเนินการ กำจัดศัตรูพืช ส่งกลับ ทำลาย อื่นๆ

Action required Treatment Re-exportation Destruction Other

.....

.....

.....

๓. หลังจากได้รับแจ้งแล้วต้องดำเนินการให้แล้วเสร็จภายใน

After receipt of this notification complete specified action within

ลายมือชื่อพนักงานเจ้าหน้าที่
Signature of authorized officer

(.....)

วันที่ เดือน พ.ศ.

Date Month Year

หมายเหตุ ให้ใส่เครื่องหมาย ✓ ในช่อง หน้าข้อความที่ต้องการ

Note Insert the check mark symbol ✓ into check block in front of the required text



คู่มือการปฏิบัติงาน
การตรวจสอบพืชและผลผลิตพืชนำผ่านแดน
แบบการถ่ายลำ ณ ด่านตรวจพืชเชียงใหม่

ผู้จัดทำ ด้านตรวจพืชเชียงใหม่

ผู้ตรวจสอบ ..วลัยกร รัตนเดชากุล

ผู้เชี่ยวชาญด้านระบบควบคุมการนำเข้า ส่งออกสินค้าพืชและ
ปัจจัยการผลิต.....

รหัส หน้า ๓๘/๓๙
ฉบับที่ ๐ แก่ไขครั้งที่ ๐
วันที่บังคับใช้

ผู้อนุมัติ ..ธรรมนุญ แก้วคงคา
ผู้อำนวยการสำนักควบคุมพืชและวัสดุการเกษตร

แบบ พ.ก. ๖
Form P.Q. 6



หนังสืออนุญาตให้นำ สิ่งต้องห้าม สิ่งกักต หรือสิ่งไม่ต้องห้ามออกไปจากด่านตรวจพืช สถานีักพืช ยานพาหนะ
หรือสถานที่ใด ๆ ภายใต้พระราชบัญญัติกักพืช พ.ศ. ๒๕๐๗ และที่แก้ไขเพิ่มเติม

Permit to Move Prohibited, Restricted or Unprohibited Articles
from Plant Quarantine Station, Post-Entry Quarantine Station, Carrier or Other Designated Place
under the Plant Quarantine Act B.E. 2507 and Amended

ใบอนุญาตเลขที่
Permit No.

กรมวิชาการเกษตร
Department of Agriculture

ใบอนุญาตฉบับนี้ออกให้แก
This permit is granted to
ที่อยู่
Address

..... จังหวัด รหัสไปรษณีย์
Province Postal code

รับรองว่าฉันได้รับอนุญาตให้นำ สิ่งต้องห้าม สิ่งกักต หรือ สิ่งไม่ต้องห้าม ดังนี้ ตามรายละเอียดที่แนบ
Certify that has permit to move prohibited, restricted or unprohibited articles as follows: See attachment

ที่ No.	ชื่อพืช Name of Plant	ปริมาณ Quantity	ขนาด Size	แหล่งกำเนิด Place of origin

ใบแจ้งเลขที่ วันที่
Declaration No. Date

จาก ด้านตรวจพืช/สถานีักพืช
From Plant Quarantine/Post-entry Quarantine Station
 สถานที่กำหนด ที่อยู่
Designated place Address


จังหวัด รหัสไปรษณีย์ โทรศัพท์ โทรสาร
Province Postal code Telephone Facsimile

ออกให้ ณ วันที่ เดือน พ.ศ.
Issued on Date Month Year

ลายมือชื่อพนักงานเจ้าหน้าที่
Signature of authorized officer

หมายเหตุ ให้ใช้เครื่องหมาย ✓ ในช่อง หน้าข้อความที่ต้องการ
Note Insert the check mark symbol ✓ into check block in front of the required text

ภาพที่ ๒๐ หนังสืออนุญาตให้นำสิ่งต้องห้าม สิ่งกักต หรือสิ่งไม่ต้องห้าม ออกไปจากด่านตรวจพืช สถานีักพืช
ยานพาหนะหรือสถานที่ใดๆ (แบบ พ.ก. ๖)

 <p style="text-align: center;">คู่มือการปฏิบัติงาน การตรวจสอบพืชและผลผลิตพืชนำผ่านแดน แบบการถ่ายลำ ณ ด่านตรวจพืชเชียงใหม่</p> <p>ผู้จัดทำ ด้านตรวจพืชเชียงใหม่ ผู้ตรวจสอบ ..วลัยกร รัตนเดชากุล ผู้เชี่ยวชาญด้านระบบควบคุมการนำเข้า ส่งออกสินค้าพืชและ ปัจจัยการผลิต.....</p>	รหัส หน้า ๓๙/๓๙ ฉบับที่ ๐ แก้ไขครั้งที่ ๐ วันที่บังคับใช้
	ผู้อนุมัติ ..ธรรมนุญ แก้วคงคา ผู้อำนวยการสำนักควบคุมพืชและวัสดุการเกษตร

ภาคผนวก ๖ คณะผู้จัดทำ

ที่ปรึกษา	นายธรรมนุญ แก้วคงคา นางวลัยกร รัตนเดชากุล	ผู้อำนวยการสำนักควบคุมพืชและวัสดุการเกษตร ผู้เชี่ยวชาญด้านระบบควบคุมการนำเข้า ส่งออก สินค้าพืชและปัจจัยการผลิต
คณะผู้จัดทำหลัก	นางภูษณิศา ธานี นางสาวศุภสิริ เขวงเผ่าพันธุ์ นางรุ่งนภา เต๋โซ	นักวิชาการเกษตรชำนาญการพิเศษ นักวิชาการเกษตรปฏิบัติการ นักวิทยาศาสตร์
คณะผู้สนับสนุนข้อมูล	นายทรงพล ฉันทะ นางสาวสุจิตรา สุวรรณคดี นางสาวภารดี ถาวรวงษ์ นายนพพร เทียนทอง นางสาววณิชชา ชัยวงศ์เหล็ก นางมินตรา ไชยศิริ นางกาญจนา เจริญสุข	เจ้าพนักงานธุรการชำนาญงาน นักวิชาการเกษตรปฏิบัติการ นักวิทยาศาสตร์ปฏิบัติการ นักวิชาการเกษตร คณงานทดลองการเกษตร นักวิทยาศาสตร์ เจ้าหน้าที่บริหารงานทั่วไป