



## โรคของมะพร้าว

### สถานการณ์โรคมะพร้าว

มะพร้าวเป็นพืชที่รู้จักกันดี และใช้ประโยชน์ได้มากมาย นอกจากจะใช้ในการประกอบอาหารประจำวันชนิดต่างๆ แล้ว แทบทุกส่วนของมะพร้าวก็สามารถนำมาใช้ประโยชน์ได้ การปลูกมะพร้าวในประเทศไทยเป็นการปลูกโดยปล่อยให้เติบโตตามธรรมชาติ ขาดการบำรุงรักษา ส่วนมากเกือบจะไม่มีการใช้ปุ๋ยเคมีเลยจนกว่าจะตกผล และพื้นที่ปลูกมักเป็นพื้นที่ที่ไม่เหมาะสมสำหรับปลูกพืชอื่นที่ได้ราคาดีกว่า เช่น ยางพารา และปาล์มน้ำมัน เป็นต้น ดังนั้นผลผลิตโดยเฉลี่ยของมะพร้าวจึงค่อนข้างต่ำ และที่สำคัญอีกประการหนึ่งที่มีส่วนในการทำให้ผลผลิตของมะพร้าวต่ำก็คือ โรคและแมลง จากการสำรวจและศึกษาโรคมะพร้าวในประเทศไทยพบโรคดังต่อไปนี้



## โรคยอดเน่าและผลร่วง



ชื่อสามัญ

Bud rot and Nut fall disease

เชื้อสาเหตุ

*Phytophthora palmivora* (Butler)



### ลักษณะอาการ

มะพร้าวแสดงอาการผลร่วงได้ตั้งแต่ผลอายุ 2 - 8 เดือน โรคจะเกิดการระบาดหลังจากฝนตกหนักติดต่อกัน 2 - 7 วัน หลังจากนั้นผลจะเริ่มร่วง โดยเชื้อราสาเหตุสามารถเข้าทำลายผลได้ตั้งแต่เริ่มติดผลจนถึงผลใกล้เก็บเกี่ยว บริเวณขั้วผลเกิดแผลสีน้ำตาลแห้ง ลูกลามไปบนผลทำให้ผลร่วง เชื้อราเจริญเข้าไปในผลทำให้เกิดอาการเน่า



ผลที่อายุน้อยกว่า 5 เดือน ยังไม่สร้างเนื้อมะพร้าวจะทำให้ตายตั้งแต่เปลือกผล กะลาที่ยังอ่อนทำให้เกิดแผลสีน้ำตาลจากบริเวณขั้วลงมา เมื่อมีความชื้นสูงเชื้อราจะสร้างเส้นใยฟูขึ้นที่แผลบนเปลือกผล ส่วนผลที่มีอายุมาก กะลาแข็ง เชื้อราจะเข้าทางตาไปทำลายเนื้อมะพร้าวทำให้เกิดอาการเน่า ในมะพร้าวแก่ สีของเปลือกผลมีสีน้ำตาล ทำให้มองเห็นอาการแผลบนเปลือกไม่ชัดเจน แต่เมื่อนำมะพร้าวไปเพาะ จะไม่งอกและเมื่อผ่าผลพบว่าภายในมีอาการเน่า ในต้นที่อาการรุนแรง เชื้อราจะเข้าทำลายยอดอ่อน ลูกกลมถึงตา ทำให้เกิดอาการยอดและตาเน่า และยืนต้นตายในที่สุด



### การแพร่ระบาด

เชื้อราแพร่ไปกับน้ำจากการให้น้ำหรือน้ำฝน



### การป้องกันกำจัด

1. ทำลายต้นและผลที่แสดงอาการของโรค
2. ทำความสะอาดบริเวณคอกมะพร้าว
3. เมื่อพบอาการในระยะแรกเก็บส่วนที่แสดงอาการของโรคออกให้หมด แล้วพ่นด้วยสารป้องกันกำจัดโรคพืช เช่น ฟอสอีทิล-อลูมิเนียม 80% WP อัตรา 40 กรัมต่อน้ำ 20 ลิตร หรือ เมทาแลกซิล 25% WP อัตรา 20 - 40 กรัมต่อน้ำ 20 ลิตร
4. หลีกเลี่ยงการปลูกมะพร้าวสายพันธุ์ที่อ่อนแอต่อโรค เช่น พันธุ์มลายูสีเหลืองต้นเดี่ยวและมลายูสีแดงต้นเดี่ยว



อาการยอดเน่าและผลร่วง





อาการผลเน่า



เชื้อสาเหตุ *Phytophthora palmivora*





ชื่อสามัญ  
เชื้อสาเหตุ

Root rot disease  
*Ganoderma lucidum* (Curtis) P.Karst.



### ลักษณะอาการ

ใบแก่ห้อยพับลงขนานกับลำต้นและเหี่ยว ใบจะห้อยในลักษณะนี้เป็นเวลาหลายเดือนจนกว่าจะหลุดร่วงไป ใบอ่อนยังเขียวอยู่ชั่วระยะหนึ่ง มะพร้าวไม่ติดช่อดอก ทำให้ไม่มีลูก ขนาดของคอมะพร้าวเล็กลง ใบที่ออกใหม่มีสีเหลืองและลักษณะสั้นกว่าปกติ บริเวณโคนต้นประมาณ 1 - 2 ฟุต จากระดับผิวดินมีของเหลวสีน้ำตาลแดงไหลออกมาทำให้เปลือกเสีย ในสภาพที่มีความชื้นสูง จะพบดอกเห็ดสีน้ำตาลแดงเกาะติดอยู่ที่บริเวณโคนต้น เมื่อขุดดูรากจะพบรากเน่าเป็นสีน้ำตาลและบางครั้งพบเส้นใยสีขาวๆ หรือขาวแกมชมพูของราที่เป็นสาเหตุร่วมอยู่ด้วย



### การแพร่ระบาด

โรคแพร่ระบาดโดยการสัมผัสของรากกับเชื้อสาเหตุบนเศษซากพืชที่เป็นโรค



### การป้องกันกำจัด

1. เผาทำลายต้นที่เป็นโรค และพยายามทำลายซากในดินให้หมด
2. ป้องกันไม่ให้รากขยายไปสู่ต้นอื่นที่อยู่ข้างเคียงโดยขุดรอบๆ ต้นมะพร้าวที่เป็นโรคกว้าง 0.5 เมตร ลึก 1 เมตร ห่างจากต้นประมาณ 2 เมตร ใส่ผงกำมะถัน 500 กรัม ปูนขาว 1 กิโลกรัม



โรครากเน่าในมะพร้าวที่เกิดจากเชื้อ *Ganoderma lucidum*



# โรคใบจุดสีเทา



ชื่อสามัญ  
เชื้อสาเหตุ

Gray leaf spot disease  
*Pestalotiopsis palmarum* (Cooke) Steyaert



## ลักษณะอาการ

เกิดจุดแผลเล็กๆ บนใบย่อยของใบแก่ ต่อมาจุดแผลขยายใหญ่ขึ้นมีรูปร่างกลมหรือค่อนข้างรี แผลมีสีน้ำตาล บริเวณกลางแผลสีเทาล้อมรอบด้วยขอบเล็กๆ สีน้ำตาลเข้มมีวงสีเหลืองล้อมรอบ เมื่ออาการรุนแรงแผลขยายตัวมารวมกันทำให้ใบย่อยแห้งเป็นสีน้ำตาลแดง ในกรณีที่เกิดการระบาดของโรคอย่างรุนแรงจะเห็นว่าทางใบที่อยู่ด้านล่างของต้นแห้งเป็นสีน้ำตาลแดง ลักษณะคล้ายไฟไหม้เมื่อมองจากไกลๆ



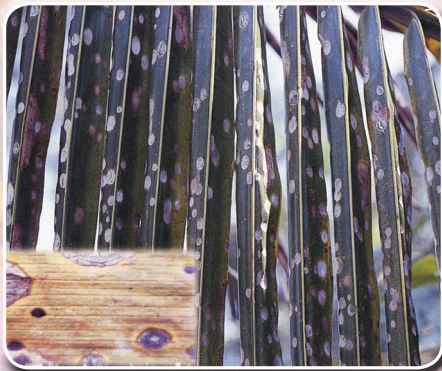
## การแพร่ระบาด

เชื้อสาเหตุกระจายไปกับลมและฝน



## การป้องกันกำจัด

1. ตัดและเผาทำลายทางใบที่เป็นโรค
2. พ่นใบมะพร้าวด้วยสารเคมีป้องกันกำจัดโรค เช่น ซีเนบ 80% WP อัตรา 50-70 กรัมต่อน้ำ 20 ลิตร มาเนบ 80% WP อัตรา 80 กรัมต่อน้ำ 20 ลิตร คลอโรทาโลนิล 75% WP อัตรา 10-20 กรัมต่อน้ำ 20 ลิตร แมนโคเซบ 80% WP อัตรา 80 กรัมต่อน้ำ 20 ลิตร หรือ คาร์เบนดาซิม 50% W/V SC อัตรา 20 มิลลิลิตร ต่อน้ำ 20 ลิตร



อาการโรคใบจุดสีเทาในมะพร้าวที่เกิดจากเชื้อ *Pestalotiopsis palmarum*





ชื่อสามัญ  
เชื้อสาเหตุ

Leaf spot disease  
*Bipolaris halodes* (Drechsler) Shoemaker



### ลักษณะอาการ

เป็นโรคในระยะต้นกล้า เริ่มแรกเกิดจุดแผลสีเหลืองบนใบมีขนาดเท่าหัวเข็มหมุด ต่อมาแผลเปลี่ยนเป็นสีน้ำตาลแดงลักษณะปุ่มลงเล็กน้อย มีวงสีเหลืองล้อมรอบ แผลขยายตัวมีลักษณะรูปไข่ สีน้ำตาลเทา ขนาดแผล 0.3-0.8 x 0.9-2.2 เซนติเมตร บริเวณกลางจุดแผลมีสีน้ำตาลแดงใส ขอบแผลมีสีน้ำตาลเข้มล้อมรอบด้วยวงสีเหลือง และมีฟองละเอียดสีดำเกิดอยู่บนแผล เมื่ออาการรุนแรง จุดแผลขยายตัวรวมกัน ใบแห้ง ต้นกล้ามะพร้าวชะงักการเจริญเติบโตและตายในที่สุด



### การแพร่ระบาด

เชื้อสาเหตุแพร่กระจายไปกับลม น้ำฝน หรือน้ำจากการให้น้ำ โรคจะระบาดรุนแรงมากขึ้นหากมีไรแดงระบาดมาก่อนในช่วงฤดูแล้ง



### การป้องกันกำจัด

1. เผาทำลายใบที่เป็นโรค
2. พ่นด้วยสารป้องกันกำจัดโรคพืช เช่น ไทแรม 80% WP อัตรา 50 กรัม ต่อน้ำ 20 ลิตร ควรผสมสารจับใบทุกครั้งที่ใช้พ่น (ในกรณีเกิดการระบาดมากและรุนแรงควรเพิ่มอัตราสารเคมีที่ใช้ให้มากขึ้น และฉีดพ่นทุกสัปดาห์ติดต่อกันจนกว่าโรคจะลดความรุนแรงลง โดยสังเกตจากใบที่เกิดขึ้นใหม่)



อาการโรคใบจุดในมะพร้าวที่เกิดจากเชื้อ *Bipolaris halodes*



# โรคโคนต้นพุด



ชื่อสามัญ

Stem bleeding

เชื้อสาเหตุ

*Thielaviopsis paradoxa* (De Seynes) Höhn.

[Teleomorph stage : *Ceratocystis paradoxa*

(Dade) C. Moreau, Revue de]

พบครั้งแรกในประเทศศรีลังกา ปี ค.ศ. 1803 เป็นโรคที่เกิดกับลำต้น มีรายงานว่าโรคนี้อาจเป็นผลเนื่องจากฟ้าผ่า แผลง ใส่ปุ๋ยมากเกินไป และฝนตกมากเกินไปทำให้เกิดสภาพน้ำท่วม ส่วนใหญ่พบกับมะพร้าวที่มีอายุน้อย หากเกิดกับมะพร้าวที่มีอายุมากไม่ค่อยรุนแรง สามารถทำให้เกิดอาการได้บนปาล์มน้ำมันและหมาก



## ลักษณะอาการ

เกิดเมื่อก้านน้ำตาลแดงคล้ายสนิมไหลเยิ้มออกมาจากรอยแตกที่เกิดตามยาวบริเวณโคนต้นที่มีระดับความสูง 3 - 6 ฟุต จากผิวดิน แต่บางครั้งอาจพบบริเวณความสูง 20 - 25 ฟุต ของเหลวนี้อาจจะกลายเป็นสีดำ เนื้อเยื่อใต้บริเวณที่แตกเน่าจะค่อยๆ แห้งตาย หากปล่อยไว้แผลจะขยายใหญ่ขึ้นทำให้ลำต้นเกิดเป็นโพรง มีเมือกเหลวบรรจุอยู่ภายในเต็มไปหมด ส่วนของ crown หดเล็กลง โรคนี้ทำให้ผลผลิตลดลง เมื่อปล่อยทิ้งไว้ทำให้การระบาดของโรครุนแรงมากขึ้น ต้นมะพร้าวจะตาย



## การป้องกันกำจัด

1. ถากส่วนที่เป็นโรคออกให้หมด ทารอยถากด้วย Bordeaux น้ำมันสน ไทอะเบนดาโซล 40% WP อัตรา 20 กรัมต่อน้ำ 1 ลิตร หรือ ออกซาไดซัล+แมนโคเซบ 10+56% WP อัตรา 40 กรัมต่อน้ำ 1 ลิตร ผสมสารจับใบ 2 มิลลิลิตร ทารอยถาก และเก็บส่วนที่เป็นโรคที่ถากออกแล้ว ไปเผานอกแปลงปลูก
2. พยายามระมัดระวังอย่าให้เกิดแผลบริเวณลำต้น
3. เพิ่มปุ๋ยคอก และ ปุ๋ยโปแตสเซียม



อาการโคนต้นเน่าที่เกิดจาก *Thielaviopsis paradoxa*

