

บทที่ 6

การป้องกันกำจัดศัตรูข้าวปาล์มน้ำมันและแมลงที่เป็นประโยชน์

อนงค์นาฏ ชมภูแก้ว¹ วีระวัฒน์ ตู้บ้อง² กาญจนา ทองนะ³ และยิ่งนิยม รियाพันธ์⁴

การเข้าทำลายของศัตรูข้าวปาล์มน้ำมันเป็นอีกปัจจัยที่มีผลต่อผลผลิตปาล์มน้ำมัน พบได้ตั้งแต่ระยะต้นกล้าจนถึงปาล์มน้ำมันที่ให้ผลผลิตแล้วในภาคตะวันออกเฉียงเหนือตอนบน โรคข้าวปาล์มน้ำมันที่พบบ่อยมีเชื้อราเป็นเชื้อสาเหตุ มีลักษณะผิดปกติทางสรีระของพืชและยังพบแมลงศัตรูข้าวปาล์มน้ำมันหลายชนิด ส่วนมากเป็นแมลงที่เข้าทำลายใบปาล์มน้ำมันได้แก่ หนอนปลอกเล็ก หนอนหน้าแมว หนอนร่าน ตัวงูหลาย และด้วงแรด นอกจากนี้หนูยังเป็นศัตรูที่สำคัญ ปาล์มน้ำมันเป็นพืชที่ต้องอาศัย ลม ฝนและแมลง ช่วยในการผสมเกสร สำหรับแมลงที่เป็นประโยชน์ต่อปาล์มน้ำมัน คือด้วงงวงดอกปาล์มน้ำมัน

หากเราทราบถึงลักษณะอาการของโรคการเข้าทำลายของแมลงศัตรู และศัตรูข้าว ทำให้อาจจัดการควบคุมและป้องกันการระบาดได้อย่างเหมาะสม พร้อมกับการอนุรักษ์แมลงที่มีประโยชน์ให้คงอยู่ในธรรมชาติต่อไป

โรคข้าวปาล์มน้ำมัน

สามารถพบได้ในปาล์มน้ำมันทั้งระยะต้นกล้าและในแปลงปลูก ในภาคตะวันออกเฉียงเหนือพบการระบาดค่อนข้างน้อย โรคที่พบได้แก่ โรคใบไหม้ โรคใบจุด

1. โรคใบไหม้ (Blight) เกิดจากเชื้อรา *Curvularia eragrostidis* มักพบในช่วงต้นกล้า

ลักษณะอาการ พบอาการของโรคบนยอดที่ยังไม่คลี่หรือบนใบที่เริ่มคลี่ 2 ใบแรกในระยะแรกเกิดจุดเล็กๆ ลักษณะโปร่งใสกระจายอยู่ทั่วไปบนใบต่อมาแผลมีการพัฒนาเห็นชัดเจนขึ้นเมื่อแผลเจริญเต็มที่ที่มีรูปร่างกลมสีน้ำตาลดำบวมตรงกลาง ขอบแผลนูนมีลักษณะเป็นมัน แผลมีวงสีเหลืองล้อมรอบ ต่อมาแผลขยายตัวใหญ่ขึ้นมีรูปร่างกลมรี ความยาวของแผลอาจถึง 7-8 มิลลิเมตร ถ้าหากโรครุนแรงแผลจะรวมตัวกันทำให้ใบเปลี่ยนเป็นสีน้ำตาลมองดูคล้ายไฟไหม้ อาการใบแห้งจากโรคนี้อาจเริ่มจากใบล่างขึ้นไปใบแห้ง ม้วนงอมีลักษณะกรอบ ต่อมาเกิดอาการ die back การเจริญเติบโตของต้นกล้าชะงักและต้นกล้าสามารถฟื้นตัวขึ้นมาใหม่ได้ แต่ก็ไม่เหมาะในการนำไปปลูก เนื่องจากการเจริญเติบโตช้ากว่าต้นกล้าปกติ ในกรณีที่โรครุนแรงทำให้ต้นกล้าถึงตายได้

¹ ศูนย์วิจัยและพัฒนาการเกษตรเลย

² ศูนย์วิจัยและพัฒนาการเกษตรสกลนคร

³ ศูนย์วิจัยปาล์มน้ำมันสุราษฎร์ธานี

⁴ ศูนย์วิจัยปาล์มน้ำมันสุราษฎร์ธานี



ภาพที่ 6.1 ใบปาล์มน้ำมัน แสดงอาการโรคใบไหม้

การแพร่ระบาด สปอร์ของเชื้อราปลิวไปกับลมในอากาศ น้ำฝน และในระหว่างการให้น้ำต้นกล้าปาล์มน้ำมัน

การป้องกันกำจัด

- คอยสังเกตใบอ่อนของต้นกล้าซึ่งเป็นส่วนที่ง่ายต่อการเข้าทำลายของเชื้อรา เมื่อพบอาการของโรคบนใบควรตัดส่วนที่เป็นโรคออกทำลาย ถ้าเกิดอาการรุนแรงต้องนำต้นที่เป็นโรคออกจากแปลงเพื่อเป็นการกำจัดแหล่งของเชื้อสาเหตุในแปลงเพาะ บำรุงรักษาให้ปุ๋ยแก่ต้นกล้าให้ต้นกล้าแข็งแรง
- ใช้สารเคมี เบนโนมิล หรือแคปแทน โดยใช้สารเคมี 56 กรัมต่อน้ำ 12.5 ลิตร

2. โรคใบจุด (Helminthosporium leafspot) เกิดจากเชื้อรา *Drechslera halodes*

ลักษณะอาการ ใบอ่อนหรือใบยอดที่ยังไม่คลี่มีจุดกลมเล็ก ขนาดเท่าปลายเข็มหมุดมีสีเหลืองใส แต่ละจุดมีวงแหวนสีเหลืองล้อมรอบ ลักษณะการเกิดแผลเป็นกลุ่ม โดยมากเกิดบริเวณปลายใบเข้ามา ต่อมาจุดแผลเปลี่ยนเป็นสีน้ำตาลดำ เมื่อโรคระบาดรุนแรงวงแหวนสีเหลืองขยายตัวรวมกัน ทำให้ใบมีสีเหลืองทั้งใบ และเริ่มแห้งเป็นสีน้ำตาล โดยเริ่มจากปลายใบเข้าหาโคนใบ ขนาดของแผลเล็กกว่าแผลที่เกิดจากโรคใบไหม้ และแผลไม่ขยายตัวมากนัก



การแพร่ระบาด สปอร์ปลิวไปกับลม และน้ำ

การป้องกันกำจัด

- แยกต้นที่เป็นโรคออกเผาทำลาย
- พ่นด้วยสารป้องกันกำจัดโรคพืช เช่น ไทแรม หรือแคปแทน ทั้งบนใบและใต้ใบ

ภาพที่ 6.2 ใบปาล์มน้ำมันแสดงอาการโรคใบจุด

3. โรคทะลายเน่า (Marasmius bunch rot) เกิดจากเชื้อเห็ด *Marasmius palmivorus*

ลักษณะอาการ ในระยะแรกพบเส้นใยสีขาวของเชื้อราบนทะลายปาล์มน้ำมัน เส้นใยเจริญอยู่บริเวณช่องระหว่างผลปาล์มน้ำมันและโคนทะลายส่วนที่ติดทางใบ ต่อมาเส้นใยขึ้นปกคลุมทั้งทะลาย เกิดอาการผลเน่าเป็นสีน้ำตาล ทำให้เกิดกรดไขมันอิสระเพิ่มขึ้นอย่างรวดเร็วในผลที่เน่าถ้าหากทะลายที่แสดงอาการ ยังคงติดอยู่บนต้นผลจะแสดงอาการเน่าแห้งและมีเชื้อราชนิดอื่นๆ เข้าทำลายภายหลังได้ในแปลงที่ไม่มีการกำจัดทะลายที่แสดงอาการเน่าออกจากต้น เชื้อราสาเหตุจะกระจายไปยังทะลายที่อยู่ใกล้เคียงตลอดจนส่วนอื่นๆ ของต้นปาล์มน้ำมัน เช่น บนโคนก้านทาง ก้านทาง หรือบนใบย่อย

การแพร่ระบาด เชื้อสาเหตุแพร่กระจายโดยลม

การป้องกันกำจัด วิธีที่ดีที่สุดคือ การเขตกรรม โดยกำจัดส่วนที่เป็นโรคออกดูแลการผสมเกสรให้เพียงพอหลีกเลี่ยงการสร้างทะลายจำนวนมากในระยะที่ต้นปาล์มน้ำมันกำลังอยู่ในช่วงเจริญเติบโตให้ผลผลิตในระยะแรก โดยการตัด

ช่อดอกหรือทะลายทิ้ง ช่วยผสมเกสรในช่วงที่มีเกสรตัวผู้หรือแมลงช่วยผสมน้อย ควรเก็บทะลายที่มีการผสมเกสร ไม่สมบูรณ์ออกให้หมด ตลอดจนการตัดแต่งก้านทางใบให้สั้นลงเป็นการลดความชื้นที่คอทาง

อาการที่เกิดจากความความผิดปกติทางสรีระของพืชและอาจถ่ายทอดทางพันธุกรรม

1. ทางใบบิด (Crown disease)



ลักษณะอาการ

ทางใบโค้งงอลงเกิดในปาล์มน้ำมันอายุปลูก 1-3 ปี พบในพันธุ์สุราษฎร์ธานี 1 กรณีเป็นโรครุนแรงจะพบอาการทางโค้งงอเช่นนี้หลายๆ ทางใบโดยรอบยอดทำให้ดูแล้วมีลักษณะคล้ายมงกุฏ

การป้องกันกำจัด

- เมื่อปาล์มน้ำมันมีอายุมากขึ้นอาการของโรคจะหายไปตัวเอง

ภาพที่ 6.3 ต้นปาล์มน้ำมันแสดงอาการทางใบบิด

แมลงศัตรูปาล์มน้ำมัน

แมลงศัตรูปาล์มน้ำมันมีหลายชนิดส่วนใหญ่ทำลายใบปาล์มน้ำมัน โดยเฉพาะกลุ่มหนอนผีเสื้อวงศ์ Limacodidae จำพวกหนอนร่านชนิดต่าง ที่พบบ่อยและทำความเสียหายรุนแรงได้แก่ หนอนหน้าแมว กลุ่มหนอนผีเสื้อวงศ์ Psychidae ได้แก่ หนอนปลอกเล็ก ทำการป้องกันกำจัดยากเนื่องจากมีปลอกหุ้มตัวอยู่เสมอ นอกจากนี้ยังมีแมลงปีกแข็งที่สำคัญอีก 2 ชนิด ได้แก่ ตัวงูหลายกักกินใบปาล์มตั้งแต่แรกปลูก และตัวแรดกัดเจาะยอดอ่อนปาล์มน้ำมันทำให้ชะงักการเจริญเติบโต

1. ตัวงูหลาย (Rose Beetle) ชื่อวิทยาศาสตร์ *Adoretus compressus* Weber

ลักษณะการทำลายและช่วงการระบาด ตัวงูหลายจะกักกินทำลายใบปาล์มน้ำมันที่ปลูกใหม่ในแปลง โดยเฉพาะพื้นที่บุกเบิกใหม่ กักกินใบในช่วงเวลากลางคืนเท่านั้น ถ้าทำลายรุนแรงต้นปาล์มเล็กใบโกร๋นทั้งต้น ทำให้ชะงักการเจริญเติบโต พบมากในช่วงเดือนกุมภาพันธ์ถึงเดือนเมษายน

การป้องกันกำจัด ใช้สารฆ่าแมลงประเภท Carbaryl (Sevin 85% WP) อัตรา 40 กรัม/น้ำ 20 ลิตร หรือ carbosulfan (Posse 20% EC) อัตรา 40 มล./น้ำ 20 ลิตร พ่นทุก 7-10 วัน ในตอนเย็นก่อนค่ำ



ก



ข

ภาพที่ 6.4 (ก) ตัวงูหลาย (ข) ลักษณะการทำลาย

2. **ด้วงแรด (Coconut Rhinoceros Beetle)** เป็นแมลงศัตรูที่สำคัญของมะพร้าวและปาล์มน้ำมันมี 2 ชนิด คือ ด้วงแรดชนิดเล็กชื่อวิทยาศาสตร์ *Oryctes rhinoceros* L. พบทั่วทุกภาคของประเทศไทยและพบบ่อยที่สุด และด้วงแรดชนิดใหญ่ *Oryctes gnu* Mohner พบไม่บ่อยนักตั้งแต่จังหวัดชุมพรลงไปทางภาคใต้ของประเทศ

ลักษณะการทำลายและช่วงการระบาด ตัวเต็มวัยกัดเจาะโคนทางใบทำให้ทางใบหักงาย และกัดกินทำลายยอดอ่อนทำให้ทางใบเกิดใหม่ไม่สมบูรณ์มีรอยขาดแหว่งเป็นริ้วๆคล้ายรูปสามเหลี่ยม ถ้าโดนทำลายมากๆใบที่เกิดใหม่จะแคระแกร็น และจากรอยแผลที่ด้วงแรดกัดเนื้อเยื่อไว้ด้วงมะพร้าวจะเข้ามาวางไข่ เป็นหนอนเข้าทำลายกัดกินยอดอ่อนต่อและทำให้ต้นตายในที่สุด

การป้องกันกำจัด

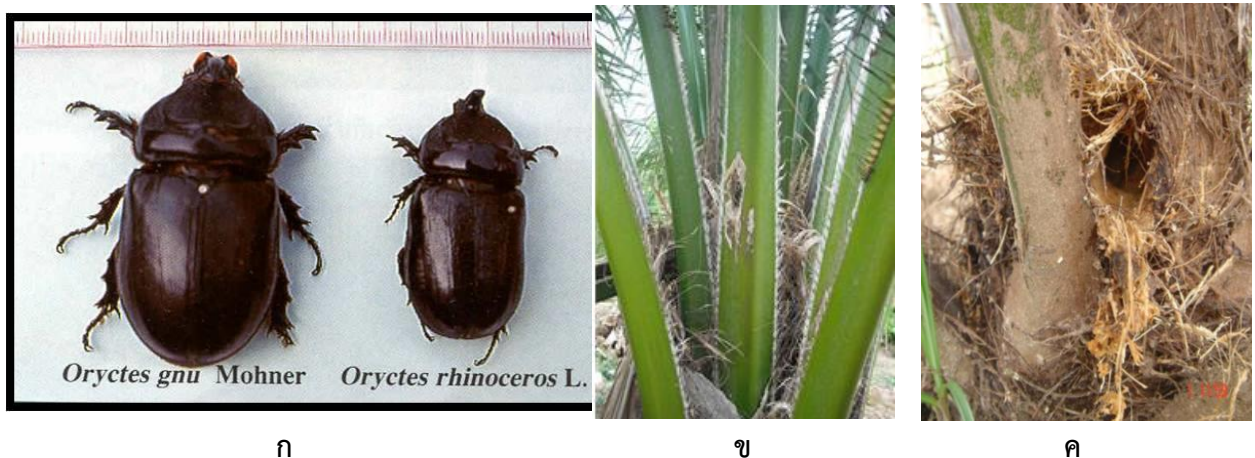
- วิธีเขตกรรม คือ กำจัดแหล่งขยายพันธุ์ ซึ่งเป็นวิธีที่ดีที่สุด ลงทุนน้อย สะดวก สามารถกำจัดไข่หนอนดักด้ และตัวเต็มวัยไม่ให้เพิ่มปริมาณได้ โดยปฏิบัติดังนี้ เฝ้าหรือฝังซากลำต้นหรือตอของปาล์มน้ำมันหรือมะพร้าว กอเลี้ยงกอซากพืช กองมูลสัตว์ให้กระจายออกมีความสูงไม่เกิน 15 ซม. ถ้ามีความจำเป็นต้องกองเกิน 2-3 เดือนควรหมั่นพลิกกลับกองเพื่อตรวจหาไข่ หนอน ดักด้ ตัวเต็มวัยเพื่อกำจัด

- วิธีกล หมั่นทำความสะอาดบริเวณคอกมะพร้าวหรือคอกปาล์มน้ำมัน ตามโคนทางใบ หากพบรอยเป็นรู และพบรอยขุยใหม่สีขาวใช้เหล็กแหลมแทงตัวด้วงแรดเพื่อกำจัด พร้อมใส่ยาฆ่าแมลงป้องกันด้วงมะพร้าวเข้ามาวางไข่

- ใช้ฮอร์โมนสังเคราะห์เป็นกับดักล่อตัวเต็มวัยมาทำลาย

- ใช้สารฆ่าแมลง carbaryl (Sevin 85% WP) ผสมขี้เถ้าในอัตรา สารฆ่าแมลง 1 ส่วนต่อขี้เถ้า 33 ส่วน ใส่รอบยอดอ่อนและซอกโคนทางใบเดือนละ 1 ครั้ง หรือใช้ลูกเหม็น (naphthalene ball) อัตรา 6-8 ลูกต่อต้น ใส่ไว้ที่ซอกโคนทางใบ

- ชีววิธี ในธรรมชาติมีเชื้อราเขียว (*Metarhizium anisopliae*) ช่วยทำลายด้วงแรด จึงได้มีการพัฒนานำมาใช้ในการป้องกันกำจัด โดยทำกับดักกองปุ๋ยหมักขนาด 2 x 2 x 0.5 เมตร ที่มีซากเน่าเปื่อยของพืช ขี้วัว ขุยมะพร้าว หรือขี้เถ้าแล้วผสมกับเชื้อราเขียวอัตรา 200-400 กรัมต่อกับดักคลุกให้ทั่ว เพื่อล่อให้ด้วงแรดมาวางไข่และขยายพันธุ์จนถูกเชื้อราเขียวเข้าทำลายหนอนและดักด้



ภาพที่ 6.5 (ก) ด้วงแรด (ข) กัดเจาะโคนทางใบ (ค) ต้นปาล์มเสียหายจากการเข้าทำลาย

3. หนอนหน้าแมว (The oil palm slug caterpillar) ชื่อวิทยาศาสตร์ *Darna furva* Wileman

ลักษณะการทำลายและช่วงการระบาด หนอนหน้าแมวกัดกินทำลายใบปาล์มน้ำมันถ้ามีจำนวนมากใบจะถูกกัดกินจนเหลือแต่ก้านใบ ทำให้ผลผลิตลดลง ต้นชะงักการเจริญเติบโต แล้วต้องใช้เวลาเป็นปีกว่าต้นจะฟื้นคืนดั้งเดิม เมื่อเกิดการระบาดต้องใช้เวลาในการกำจัดนานเป็นเพราะหนอนมีหลายระยะในเวลาเดียวกัน เช่น มีทั้งดักแด้ ทั้งหนอน ทำให้ไม่สามารถกำจัดให้หมดได้ในคราวเดียวกัน ทำให้ต้องเสียค่าใช้จ่ายสูงในการกำจัดและติดตามการระบาดที่ต่อเนื่อง หนอนมีการระบาดส่วนใหญ่อยู่ในช่วงเดือนตุลาคมถึงมีนาคม ส่วนใหญ่ระบาดในต้นปาล์มน้ำมันอายุ 5-10 ปี



การป้องกันกำจัด

การป้องกัน

- หมั่นสำรวจการระบาดของหนอนเป็นประจำ เมื่อพบกลุ่มหนอนให้ติดตามว่าจำนวนหนอนมีแนวโน้มเพิ่มขึ้นหรือลดลงเพื่อตัดสินใจพ่นสารฆ่าแมลงก่อนที่หนอนจะระบาดเป็นวงกว้าง
- ควรเลือกใช้สารฆ่าแมลงที่มีผลกระทบต่อศัตรูธรรมชาติน้อยที่สุด
- ควรมีพืชคลุมดิน หรือปล่อยให้มิวัชพืชต้นเล็กที่ออกดอกสม่ำเสมอขึ้นอยู่ในสวนเพื่อเป็นแหล่งอาหารของแมลงศัตรูธรรมชาติ

ภาพที่ 6.6 ลักษณะการทำลายของหนอนหน้าแมว

การกำจัด

- จับแมลงโดยตรง เช่น ตัดใบย่อยที่มีหนอนมาทำลาย หรือจับตัวผีเสื้อที่เกาะใต้ทางใบปาล์มน้ำมันในตอนกลางวัน หรือเก็บดักแด้ตามชอกโคนทางใบรอบต้น มาทำลาย
- ใช้กับดักแสงไฟ black light หรือหลอดนีออนธรรมดา วางสูง 5-10 ซม. เหนือน้ำผสมผงซักฟอกในกะละมังพลาสติก เพื่อล่อผีเสื้อของหนอนหน้าแมวในช่วงเวลา 18.00-19.00 น.
- ใช้สารฆ่าแมลงพ่นตั้งแต่หนอนยังมีขนาดเล็ก และพ่นซ้ำอีกครั้งห่างจากครั้งแรกประมาณ 10 วัน สารเคมีที่ใช้ เช่น carbaryl lambda-cyhalothrintrichlorfonpermethrin เป็นต้น
- ใช้สารฆ่าแมลงประเภทพ่นฝุ่น เช่น carbaryl (Sevin 5% D) หรือ fenvalerate (Sumicidin 0.3% D) พ่นในช่วงที่มีน้ำค้างเกาะใบ (เวลากลางคืน)
- ใช้เชื้อ *Bacillus thuringiensis* (เชื้อ 16,000 i.u.) พ่นให้ทั่วต้น
- เจาะลำต้นใส่สารฆ่าแมลงประเภทดูดซึม จำนวน 10-20 มล. ต่อต้น
- ใช้สารสกัดสะเดาความเข้มข้น 5% ฉีดพ่นสามารถกำจัดหนอนได้ผลดี
- ใช้วิธีผสมผสาน โดยใช้หลายวิธีร่วมกัน เช่น การใช้เชื้อแบคทีเรียสลับการใช้สารฆ่าแมลง

4. หนอนปลอกเล็ก (The case caterpillar) ชื่อวิทยาศาสตร์ *Cremastopsyche pendula* Joannis

ลักษณะการทำลายและช่วงการระบาด หนอนปลอกเล็กจะแทะผิวใบปาล์มน้ำมันทำให้ใบแห้งเป็นสีน้ำตาลและกัดทะลุใบเป็นรูและขาดเว้าแหว่ง ถ้ารุนแรงจะเห็นทางใบทั้งต้นเป็นสีน้ำตาลแห้ง ทำให้ต้นชะงักการเจริญเติบโต ผลผลิตลดลง

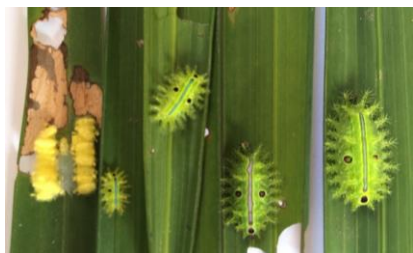


การป้องกันกำจัด

- เมื่อเริ่มทำลายเพียงเล็กน้อยควรตัดทางใบที่หนอนกำลังกินมาเผาทำลาย
- ฉีดสารเคมีเข้าลำต้น โดยเจาะลำต้น 2 รู ลึก 10 เซนติเมตร ตรงข้ามกันใส่สารฆ่าแมลงประเภทดูดซึม เช่น อิมิดาคลอริพริด รุละ 10 มิลลิลิตร ปิดรูด้วยขี้เถ้าจากต้นปาล์มน้ำมัน

ภาพที่ 6.7 ลักษณะการทำลายของหนอนปลอกเล็ก

5. หนอนร่าน พบที่ศูนย์วิจัยและพัฒนาการเกษตรนครพนม ยังไม่สามารถระบุชนิดได้ชัดเจน โดยปัจจุบันอยู่ระหว่างดำเนินการตรวจสอบเพื่อจำแนกชนิด



ลักษณะการทำลายและช่วงการระบาด คล้ายกับหนอนหน้าแมวจะกัดกินใบปาล์มน้ำมันหากระบาดรุนแรงใบจะถูกกัดกินจนเหลือแต่ก้านใบทำให้ผลผลิตลดลง ต้นชะงักการเจริญเติบโตต้นปาล์มน้ำมันหนึ่งต้นจะมีหนอนร่านระยะหนอนทุกวัยจึงต้องใช้เวลาในการกำจัดนานหนอนร่านระบาดในช่วงเดือนตุลาคมถึงมีนาคม

การป้องกันกำจัด คล้ายหนอนหน้าแมว

ภาพที่ 6.8 หนอนร่านและลักษณะการทำลาย

หนูศัตรูปาล์มน้ำมัน

หนูเป็นศัตรูสำคัญของปาล์มน้ำมัน ในแปลงปาล์มน้ำมันปลูกใหม่มักพบหนูทุกใหญ่ และหนูท้องขาว กัดแทะทำลายต้นปาล์มน้ำมันปลูกใหม่เสียหายจนต้องมีการปลูกซ่อม ส่วนในสวนปาล์มน้ำมันที่ให้ผลผลิตแล้วหนูจะมากัดแทะทำลายช่อดอกและผลปาล์ม

การป้องกันกำจัดหนู

1. ระยะต้นปาล์มน้ำมันเล็ก (แปลงปลูกใหม่)

- ถ้าพบร่องรอยของหนูมากตอนปลูกควรใช้ลวดตาข่ายขนาด 0.5-1.0 เซนติเมตร หุ้มรอบโคนต้นปาล์มน้ำมันเพื่อชะลอหรือขัดขวางไม่ให้หนูกัดต้นปาล์มน้ำมันได้สะดวก

- ถ้าพบการทำลายบริเวณโคนต้นปาล์มน้ำมันต้องทำการกำจัดหนูทันที โดยใช้ซิงค์ฟอสไฟด์ 1 ส่วนผสมกับปลายข้าวและรำคลุกให้เข้ากันวางบริเวณโคนต้นปาล์มน้ำมัน หรือใช้เหยื่อพิษแบบออกฤทธิ์ช้า เช่น สะตอม คลีเร็ด ฯลฯ วางที่โคนต้นปาล์มน้ำมันต้นละ 1 ก้อน แล้วตรวจสอบการกินเหยื่อพิษทุก 10 วัน ถ้าจุดใดถูกหนูกินไปให้วางเหยื่อพิษใหม่ทดแทน ทำจนกว่าจำนวนหนูจะลดลง หรือเติมเหยื่อพิษไม่เกิน 4 ครั้ง จึงหยุดวางเหยื่อพิษกำจัดหนู และควรปฏิบัติเช่นนี้ทุก 6 เดือน

2. ระยะปาล์มน้ำมันให้ผลผลิต

- การใช้กรงดักและกับดักชนิดต่างๆ เช่น กับดักตีตาย บ่วงลวด ฯลฯ
- การล้อมตี
- กำจัดวัชพืชรอบต้นปาล์มน้ำมัน และบริเวณสวนเพื่อไม่ให้เป็นที่หลบกำบังหนู
- อนุรักษ์ศัตรูธรรมชาติของหนู เช่น เหยี่ยว นกเขา นกแสก โดยการสร้างรังสูงๆ ให้นักอยู่อาศัยในสวน หรือไม่ฆ่าทำลายงูกินหนู ได้แก่ งูสิง งูทางมะพร้าว งูเหลือม เป็นต้น
- ใช้เหยื่อโปรโตซัวกำจัดหนู โดยวางไว้โคนต้นปาล์มน้ำมันเมื่อหนูมากินจะป่วยตายเพราะน้ำท่วมปอดภายหลังกินเหยื่อแล้ว 10-15 วัน



ก



ข



ค

ภาพที่ 6.9 (ก) หนูพุก (ข) ทำลายกัดโคนต้นปาล์มน้ำมันเล็ก (ค) กัดผลปาล์ม

แมลงที่เป็นประโยชน์ต่อปาล์มน้ำมัน

ด้วงงวงดอกปาล์มน้ำมัน (The Oil Palm Pollinating Weevil) ชื่อวิทยาศาสตร์ *Elaeidiobius kamerunicus* Faust เป็นแมลงพื้นถิ่นในแหล่งปลูกปาล์มน้ำมันประเทศแคเมอรูน นำเข้ามาใช้ช่วยผสมเกสรปาล์มน้ำมันในจังหวัดกระบี่เป็นแห่งแรกระหว่างปี พ.ศ. 2524-2525 ปัจจุบันถือเป็นแมลงที่มีประโยชน์ต่อเกษตรกรผู้ปลูกปาล์มน้ำมันอย่างมากเพราะไม่ต้องใช้แรงงานคนในการผสมเกสร ด้วงงวงปาล์มน้ำมันจะดำรงชีวิต เจริญเติบโต และขยายพันธุ์บนช่อดอกตัวผู้ปาล์มน้ำมันซึ่งเป็นอาหารของด้วงงวง



ก



ข

ภาพที่ 6.10 (ก) ด้วงงวงดอกปาล์มน้ำมันอาศัยอยู่บนเกสรตัวผู้ (ข) ด้วงงวงดอกปาล์มน้ำมัน

วัชพืชในสวนปาล์มน้ำมันและการควบคุม

การควบคุมวัชพืชในสวนปาล์มน้ำมันเป็นขั้นตอนที่ต้องปฏิบัติอย่างต่อเนื่องโดยเฉพาะสวนปาล์มน้ำมันปลูกใหม่มีพื้นที่ให้แสงแดดส่องถึงพื้นดินทำให้วัชพืชสามารถเติบโตอย่างรวดเร็ว วัชพืชเป็นตัวย่างน้ำ อาหาร และแสงแดดจากต้นปาล์มน้ำมันทำให้การเจริญเติบโตและผลผลิตลดลง นอกจากนี้วัชพืชยังกีดขวางการทำงานในสวนปาล์มน้ำมัน เป็นที่อาศัยของโรค แมลง หนูและศัตรูต่างๆทำให้สิ้นเปลืองค่าใช้จ่ายในการป้องกันกำจัด

วัชพืชที่พบในสวนปาล์มน้ำมันแบ่งออกเป็น 4 พวกใหญ่ๆ คือ วัชพืชใบแคบ วัชพืชใบกว้าง เถาเลื้อย และเฟิร์น รายละเอียดดังนี้

1. วัชพืชใบแคบ ที่พบเป็นปัญหาทั่วไป ได้แก่ หญ้าคา หญ้าขจรจบดอกเหลือง หญ้าขจรดอกใหญ่ หญ้าขจรดอกเล็ก หญ้าเห็บ หญ้าดอกแดง หญ้าตีนกา หญ้าตีนนก หญ้าขน หญ้ามาเลเซีย หญ้าปากควาย หญ้านกสีชมพู หญ้าข้อ หญ้ารงนก หญ้าปล้องหิน หญ้าไผ่
2. วัชพืชใบกว้าง ที่พบเป็นปัญหาทั่วไป ได้แก่ สาบเสือ มังแคร์ ผกากรอง กระจุดมใบเล็ก กระจุดมใบใหญ่ บาทยา ผักกะสัง ลำพาลี สาบแร้งสาบกา สาบม่วง ผักยาง ผักปราบ ตีนตุ๊กแก ผักโขมหิน ผักโขมธรรมดา น้ำมันราชสีห์ กระต่ายจาม โทงเทง ลิ้นงู ลูกใต้ใบ เพ็ญทิวา
3. เถาเลื้อย ที่พบเป็นปัญหาทั่วไป ได้แก่ ชีไก่อ่าน กระทกรก สะอึก จิ้งจ้อ ผักบุงไร่ ฝอยทอง
4. เฟิร์น ที่พบเป็นปัญหาทั่วไป ได้แก่ เฟิร์นก้างปลา

วิธีการควบคุมวัชพืชในสวนปาล์มน้ำมัน สามารถทำได้หลายวิธีขึ้นอยู่กับฤดูกาล สภาพของวัชพืช อายุของต้นปาล์มน้ำมัน สภาพภูมิอากาศ และเครื่องมือเครื่องใช้ในการควบคุม การควบคุมวัชพืชมีความสำคัญมากในสวนปาล์มน้ำมันปลูกใหม่ที่สภาพแปลงมีแสงแดดส่องถึงพื้นทำให้วัชพืชเจริญเติบโตได้เร็วจึงต้องมีการควบคุมวัชพืชที่ได้ผลและทำหลายครั้ง ส่วนในสวนปาล์มน้ำมันอายุมากที่ใบปาล์มน้ำมันปกคลุมพื้นที่เกิดร่มเงาจะมีวัชพืชน้อยกว่า การควบคุมวัชพืชมีหลายวิธีด้วยกัน คือการใช้แรงงานคน การใช้เครื่องจักรตัดวัชพืชเหนือผิวดิน จะต้องทำอย่างต่อเนื่อง การใช้วัสดุคลุมดิน เช่น ฟางข้าว ทะลายปาล์มเปล่า ทางใบปาล์มน้ำมัน เป็นต้น การปลูกพืชคลุมดิน ปกติใช้พืชตระกูลถั่ว เช่น ถั่วเพอราเรีย ถั่วซีรูเลียม เป็นต้น การปลูกพืชแซมในช่วงที่ต้นปาล์มน้ำมันยังมีขนาดเล็กซึ่งจะมีพื้นที่ว่างระหว่างแถว พืชแซมที่นิยมปลูก เช่น สับปะรด กล้วย ข้าวโพด แตงโม พริก มะเขือเทศ ถั่วฝักยาว และไม้ดอก เป็นต้น ส่วนการใช้สารกำจัดวัชพืชจะมีความนิยมมากกว่าวิธีอื่น ๆ เนื่องจากมีประสิทธิภาพและลงทุนต่ำ แต่ต้องระวังผลกระทบต่อสารกำจัดวัชพืชต่อต้นปาล์มน้ำมัน ถ้าละอองสารกำจัดวัชพืชประเภทสัมผัสปลิวถูกต้นหรือใบปาล์มน้ำมันจะทำให้เกิดแผลไหม้ ถ้าเป็นสารประเภทดูดซึมจะทำให้ต้นปาล์มน้ำมันสลดทางใบที่อยู่ด้านล่างจะมีสีซีดเหลืองหักพับลง