

# หนอนใยผัก

## และการป้องกันกำจัด



จัดทำโดย

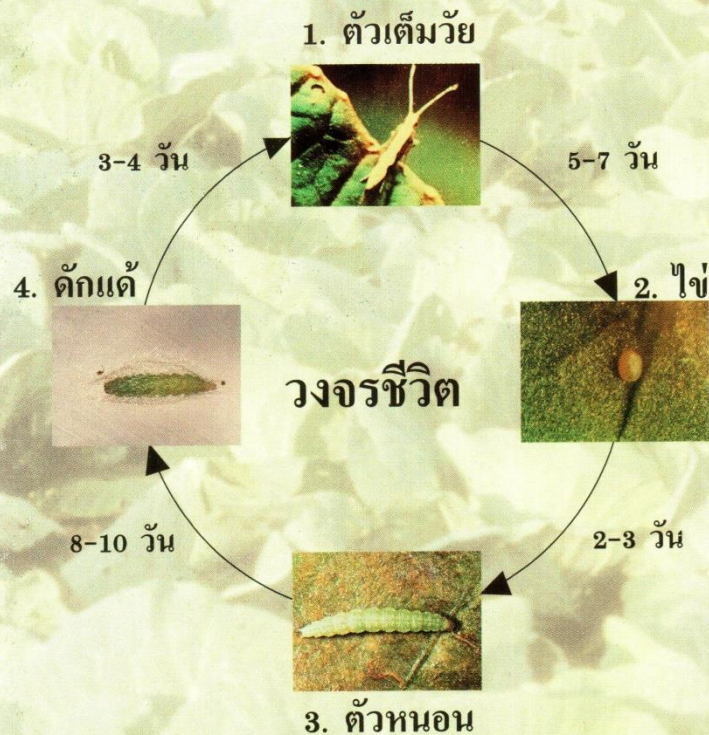
กองกัญและสัตววิทยา

กรมวิชาการเกษตร



# หนอนใยผัก

หนอนใยผัก Diamondback moth (DBM), *Plutella xylostella* L. เป็นแมลงศัตรูที่สำคัญและก่อให้เกิดความเสียหายกับพืชผักตระกูลกะหล่ำ เช่น คะน้า กะหล่ำปลี กะหล่ำดอก ฯลฯ ยกเว้นผักกาดหอม พบระบาดตามแหล่งปลูกผักทั่วไปทุกภาค ปัจจุบันหนอนใยผักได้มีการพัฒนาสร้างความต้านทานต่อสารฆ่าแมลงได้รวดเร็วและหลายชนิด จึงต้องใช้วิธีการป้องกันกำจัดหลายๆวิธีผสมผสานกันจึงสามารถลดการระบาดของหนอนชนิดนี้ลงได้



1.ตัวเต็มวัย 2.ไข่ 3.ตัวหนอน 4.ดักแด้



# รูปร่างลักษณะและ วงจรชีวิต

**ตัวเต็มวัย** เป็นผีเสื้อกลางคืน ขนาดเล็กเมื่อกางปีกวัดได้ประมาณ 6-7 มิลลิเมตร มีสีเทา ส่วนหลังมีแถบสีเหลืองส้ม หนวดเป็นแบบเส้นด้าย ตัวเต็มวัยมีความสามารถวางไข่ได้สูงและหลายครั้ง พบวางไข่ได้ประมาณ 47-407 ฟอง จึงทำให้หนอนใยผักมีอัตราการเพิ่มประชากรได้รวดเร็ว พบตัวเต็มวัยบินมากในเวลา 18.00-21.00 น.

**ไข่** มีลักษณะค่อนข้างแบนและยาวรี มีสีเหลืองอ่อนเป็นมัน เมื่อใกล้ฟักจะเปลี่ยนเป็นสีดำ

**ตัวหนอน** มีลักษณะลำตัวเรียวยาว หัวแหลมท้ายแหลม ส่วนท้ายมีปุ่มยื่นออกเป็น 2 แฉก เมื่อถูกรบกวนจะทิ้งตัวลงตามใย ตัวหนอนเมื่อโตเต็มที่มีขนาด 1 เซนติเมตร มี 4 วัย เข้าดักแด้ตามใบพืชโดยมีใยปกคลุม

**ดักแด้** ในระยะแรกๆ มีสีเขียวและเมื่อใกล้ออกเป็นตัวเต็มวัยจะมีสีน้ำตาล ดักแด้มีขนาดประมาณ 1 เซนติเมตร

การเจริญเติบโตของหนอนใยผักมีวงจรชีวิตประมาณ 2-3 สัปดาห์ มี 17-25 ชั่วโมง ชัยต่อปี



## การทำลายและ ความเสียหาย

ตัวหนอนที่ฟักออกจากไข่ในวัยแรก จะเข้ากัดกินภายในใบและเมื่อเข้าสู่ระยะวัย 2 จะออกมากัดกินภายนอกทำให้ใบเป็นรูพรุน หากพบระบาดรุนแรงจะทำให้ผลผลิตเสียหาย หนอน ชนิดนี้มีวงจรชีวิตสั้นและ พัฒนาสร้างความต้านทานต่อสารฆ่าแมลง ได้หลายชนิด ดังนั้นจึงเป็นการยากต่อการ ป้องกันกำจัดด้วยการใช้สารฆ่าแมลงฉีดพ่น เป็นประจำเพียงอย่างเดียว



ต้นกะหล่ำที่ถูกทำลายโดยหนอนใยผัก

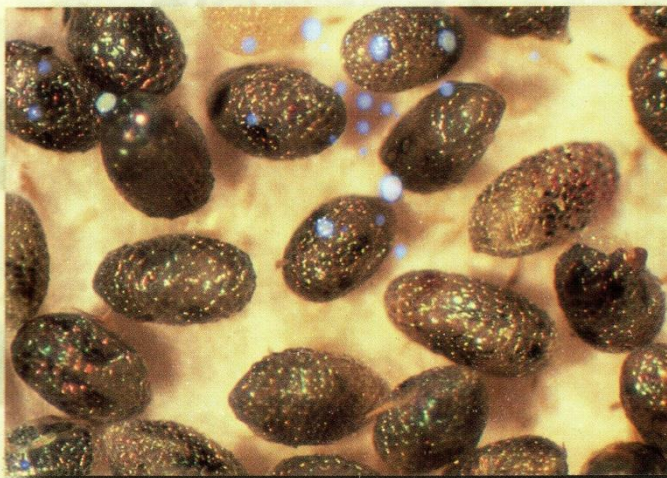
## การแพร่กระจายและ ฤดูกาลระบาด

ระบาดตามแหล่งปลูกผักทั่วไป หนอนใยผักมักเริ่มระบาดมากตั้งแต่ฤดูหนาว และจะเพิ่มความรุนแรงขึ้นเรื่อยๆ จน ระบาดมากในช่วงท้ายของฤดูหนาวต่อ ฤดูแล้ง ส่วนในฤดูฝนระบาดบ้างแต่ไม่รุนแรง



## ศัตรูธรรมชาติ

หนอนใยผักมีแมลงศัตรูธรรมชาติหลายชนิด ได้แก่ แตนเบียนไข่ *Trichogrammatoidae bactrae* Nagaraja ทำลายไข่ 45.2% นอกจากนี้ยังพบแตนเบียนหนอน *Cotesia plutellae* Kurdj ซึ่งทำลายในระยะตัวหนอนได้ 69.23% สำหรับแตนเบียนดักแด้ที่พบได้แก่ *Thyraeella collaris* (Grav) แตนเบียนชนิดนี้มีประสิทธิภาพในการทำลายดักแด้ได้สูงถึง 23.28%



แตนเบียนไข่



## *Cotesia plutellae*



### แตนเบียนหนอน

## การป้องกันกำจัด

1. การใช้กับดักกาวเหนียวสีเหลือง จำนวน 80 กับดักต่อไร่ สามารถลดการใช้สารฆ่าแมลงมากกว่า 50%
2. การใช้โรงเรือนตาข่ายไนล่อนสีขาว หรือผ้ากาวมุ้ง สามารถป้องกันหนอนใยผักได้อย่างมีประสิทธิภาพ
3. การใช้สารฆ่าแมลง หากพบหนอนใยผักควรพ่นด้วย อะบาเม็กติน (เวอร์ทิมัค 1.8% อีซี) ไโดอะเฟนไททรอน (โปโล 2.5% เอสซี) คลอร์ฟินาเพอร์ (แรมเพจ 10% เอสซี) และฟิโปรนิล (แอสเซนต์ 5% เอสซี) ตามหนังสือคำแนะนำการใช้สารป้องกันกำจัดแมลงและศัตรูพืชของกองกีฏและสัตววิทยา กรมวิชาการเกษตร เป็นต้น
4. การป้องกันกำจัดโดยวิธีผสมผสาน





การใช้สารฆ่าแมลง



การปลูกผักกางมุ้ง



การใช้กับดักกาวเหนียวสีเหลือง





**สอบทานรายละเอียดเพิ่มเติมได้ที่...**  
**กลุ่มงานวิจัยแปลงศัตรูพืช ไม้ดอกและไม้ประดับ**  
**กองทัภูและสัตววิทยา กรมวิชาการเกษตร**  
**เขตจตุจักร กรุงเทพฯ 10900**  
**โทร.5798541**