

ศัตรูพืชสำคัญ

Key Pests on Dendrobium

ในกล้วยไม้สกุลหวาย



ศัตรูพืชสำคัญในก



อาการทำลายบนช่อดอก



เพลี้ยไฟตัวเต็มวัย



เพลี้ยไฟตัวอ่อน



อาการทำลายบนดอก



เพลี้ยไฟฝ้าย

ชื่อวิทยาศาสตร์ *Thrips palmi*

การทำลาย ตัวอ่อนและตัวเต็มวัยทำลายกลีบไม้บริเวณดอก โดยใช้ปากเขี่ยเนื้อเยื่อพืชเพื่อดูดน้ำเลี้ยง ทำให้บริเวณที่ถูกทำลายสีของดอกหายไป ทำให้ดอกมีตำหนิ ในกรณีที่มีการสะสมของปริมาณเพลี้ยไฟในแปลงมาก มักพบทำลายที่ช่อดอกอ่อนด้วย

การป้องกันกำจัด

1. ในกรณีที่มีการปลูกพืชอาหารรอบๆ แปลงกลีบไม้ ควรทำการป้องกันกำจัดเพลี้ยไฟบนพืชอาหารเหล่านั้นด้วย เพื่อลดการระบาดของเพลี้ยไฟ

2. พ่นสารฆ่าแมลงที่มีประสิทธิภาพแบบสลับกลุ่มกลไกการออกฤทธิ์ ดังนี้

- กลุ่ม 5 สไปนีโทแรม 12% SC อัตรา 10 มล./น้ำ 20 ลิตร
- กลุ่ม 6 อีมาเม็กติน เบนโซเอต 1.92% EC อัตรา 20 มล./น้ำ 20 ลิตร
- กลุ่ม 2B ฟิโปรนิล 5% SC อัตรา 30 มล./น้ำ 20 ลิตร



บัวกล้วยไม้

ชื่อวิทยาศาสตร์ *Contarinia maculipennis*

การทำลาย หนอนจะกัดกินกลีบดอกด้านในใกล้กับบริเวณเกสร ทำให้กลีบดอกด้านในผิดปกติ ส่งผลให้ดอกตูมชะงักการเติบโตบิดเบี้ยวและหงิกงอ ต่อมาจะมีอาการเหลืองฉ่ำน้ำและหลุดร่วงจากช่อดอกในที่สุด หากพบการระบาดรุนแรงดอกตูมจะหลุดร่วงอย่างรวดเร็วจนเหลือแต่ก้านช่อดอก ชาวสวนกล้วยไม้เรียกแมลงชนิดนี้ว่า "ไอฮวบ" หากไม่มีการป้องกันกำจัดจะทำให้ผลผลิตเสียหาย 100% พบแพร่ระบาดได้ตลอดทั้งปี และพบความเสียหายรุนแรงในช่วงฝนตกชุก

การป้องกันกำจัด

1. หมั่นสำรวจแปลงกล้วยไม้ในช่วงที่มีความชื้นในอากาศสูงหรือช่วงฝนตกชุก หากพบอาการทำลายในระยะแรก ให้เก็บดอกตูมที่มีอาการบิดเบี้ยว ฉ่ำน้ำออกจากแปลงให้หมด
2. พ่นด้วยสารฆ่าแมลงที่มีประสิทธิภาพในการป้องกันกำจัด ได้แก่ อิมิดาโคลพริค 70 % WG อัตรา 10 กรัม/น้ำ 20 ลิตร หรือแลมปีดาไซฮาโลทริน/ไทอะมีโทแซม 24.75 % ZC อัตรา 30 มล./น้ำ 20 ลิตร โดยใช้ช่วงพ่น 5 วัน ติดต่อกันจนกว่าการระบาดลดลง



ล้วยไม้สกุลนางวาง



โรแมงมุมเทียม

ชื่อวิทยาศาสตร์ *Tenuipalpas pacificus*

การทำลาย ตัวอ่อนและตัวเต็มวัยดูดกินน้ำเลี้ยงจากใบ ดอก ลำต้นและส่วนต่างๆ ของกล้วยไม้ ระยะเวลาที่ใบที่ถูกทำลายจะมีลักษณะเป็นจุดต่างขาวเล็กๆ หากระบาดรุนแรงจะลุกลามเรื่อยถึงกาบใบ ลำต้น ราก การดูดทำลายที่กลีบดอกเป็นจุดสีม่วงเข้ม เรียกว่า "หลังลาย" หรือเป็นจุดนูนและบวมขนาดเท่าปลายเข็ม หมุด มีสีขาวขีดและน้ำตาลที่หลังกลีบ เรียกว่า "ซีกลาก" พบระบาดมากในสภาพอากาศร้อน ในโรงเรือนกล้วยไม้ที่อบชื้น

การป้องกันกำจัด

1. ลดปัจจัยและสภาพแวดล้อมที่ก่อให้เกิดการระบาดของโร เช่น การลดการแออัดของต้นกล้วยไม้ กำจัดกล้วยไม้ที่หมดสภาพ กำจัดพืชอาศัยของไร เช่น เฟิร์น ดาษตะกั่ว
2. พ่นด้วยสารฆ่าไรที่มีประสิทธิภาพในการป้องกันกำจัด ได้แก่ เฟนบูทาทีน ออกไซด์ 55% SC อัตรา 20 มล./น้ำ 20 ลิตร ไพริดาเบน 20% WP อัตรา 15 กรัม/น้ำ 20 ลิตร หรืออามีทราซ 20% EC อัตรา 30 มล./น้ำ 20 ลิตร โดยพ่นติดต่อกันอย่างน้อย 2 ครั้ง ทุก 7 วัน หงายหัวฉีดให้ละอองสารเข้าได้ใบ

โรคดอกจุดสนิม

สาเหตุ เชื้อรา *Curvularia eragrostidis*
อาการ พบที่ส่วนกลีบดอกกล้วยไม้ ในระยะแรกพบจุดสีเหลืองหรือน้ำตาลขนาดเล็กกระจายทั่วกลีบดอก จากนั้นแผลจุดจะขยายใหญ่ขึ้น แผลที่พบค่อนข้างกลม และจะเปลี่ยนเป็นสีน้ำตาลเข้มขึ้นคล้ายสีสนิม

การระบาด ตลอดทั้งปี จะระบาดรุนแรงและรวดเร็วในช่วงฤดูฝน สปอร์ของเชื้อราที่แผลสามารถแพร่ไปกับลมหรือน้ำที่ไชรดได้ พันธุ์อ่อนแอต่อโรคนี้อาจได้แก่ หวายขาว หวายชมพู หวายซีซาร์ มาดามปอมปาดัวร์

การป้องกันกำจัด

1. ไม่ปล่อยให้ดอกกล้วยไม้บานนาน และโรยคาคัน
2. ตัดช่อดอกกล้วยไม้ที่เป็นโรครทิ้ง ก่อนการพ่นสาร
3. พ่นสารป้องกันกำจัดโรคพืชเมื่อเริ่มพบอาการของโรค
 - แมนโคเซบ 80% WP อัตรา 30-50 กรัม/น้ำ 20 ลิตร
 - แคปแทน 50% WP อัตรา 30-40 กรัม/น้ำ 20 ลิตร
 - ไอโพรไดโอน 50% WP อัตรา 20-30 กรัม/น้ำ 20 ลิตร





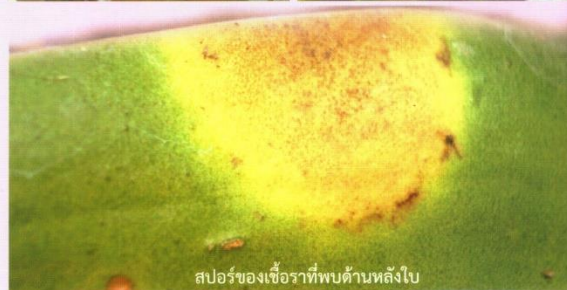
โรคปื้นเหลือง

สาเหตุ เชื้อรา *Pseudocercospora dendrobii*
อาการ ด้านหน้าใบเป็นจุดกลมสีเหลือง ต่อมาแผลขยายใหญ่ เป็นปื้นตามแนวยาวของใบ เห็นเป็นวงกลมสีเหลืองชัดเจน พลิกใต้ใบพบกลุ่มผงสปอร์เชื้อราสีดำคล้ายขี้ดินสอ เมื่ออาการรุนแรงมาก ใบจะเปลี่ยนเป็นสีเหลืองแห้ง และทิ้งใบร่วง

การระบาด ตลอดทั้งปี แต่การระบาดของโรคจะรุนแรงในช่วงปลายฤดูฝนถึงต้นฤดูหนาวที่สภาพอากาศเย็น หรือมีความชื้นต่อเนื่อง สปอร์ของเชื้อราที่หลังใบสามารถแพร่ไปกับลมหรือน้ำที่ไช้รดได้

การป้องกันกำจัด

1. เก็บใบที่เป็นโรคและใบที่ร่วงในแปลงทิ้ง ก่อนการพ่นสาร
2. พ่นสาร เมื่อเริ่มพบอาการของโรค หรือพ่นป้องกันโรคก่อนในช่วงการเปลี่ยนจากฤดูฝนเข้าสู่ฤดูหนาว
 - คาร์เบนดาซิม 50% SC อัตรา 10-20 มล./น้ำ 20 ลิตร
 - แมนโคเซบ 80% WP อัตรา 30-50 กรัม/น้ำ 20 ลิตร
 - โพรพิเนบ 70% WP อัตรา 30-40 กรัม/น้ำ 20 ลิตร
3. ควรเน้นพ่นสารให้สัมผัสถูกพื้นที่ผิวบริเวณหลังใบ โดยปรับหัวฉีดให้ห่างขึ้น



สปอร์ของเชื้อราที่พบด้านหลังใบ



ตาก-หอยตาก



ชนิด หอยเลขหนึ่ง หอยอำพัน ทากเล็บมือนาง

การทำลาย หอยเลขหนึ่ง-หากินเวลากลางคืน หอยอำพัน - หากินทั้งเวลากลางวันและกลางคืน ทำลายโดยกัดกิน รากอ่อน หน่ออ่อน ลำต้น ใบ ดอก ทากเล็บมือนาง - หากินเวลากลางคืน ตัวใหญ่ อาการทำลายรุนแรงกว่าสองชนิดแรก กลัวยไม้ชะงัก การเจริญเติบโต พบบริเวณพื้นดินและวัสดุปลูกที่มีความชื้น

การระบาด ฤดูฝนหรือแปลงที่มีสภาพชื้นตลอดเวลา

การป้องกันกำจัด

1. ดินกลัวยไม้ใหม่ก่อนนำเข้าสวนควรจุ่มสารฆ่าหอย
2. กำจัดวัชพืชในแปลงหรือเทซีเมนต์
3. ใช้ปูนขาวโรยบริเวณที่พบหอยหรือทาก
4. จับทำลายในช่วงที่หอยตากหรือทากออกหากิน
5. ใช้สารฆ่าหอยเมื่อพบทากตั้งแต่ 20% ของจำนวนต้นที่สุ่มตรวจนับ โดย
 - การวางเหยื่อพิษเมทลิดไฮดรอลิกไม้ละ 5 จุด
 - พ่นสารฆ่าหอยนิโคลซาไมด์ โอลามีน 83.1% WP อัตรา 40 กรัม/น้ำ 20 ลิตร บริเวณวัสดุปลูก ใต้หรือทางเดิน ให้ถูกตัวหอย หลังการให้น้ำ

ขอรายละเอียดเพิ่มเติมได้ที่

กลุ่มบริหารศัตรูพืช สำนักวิจัยพัฒนาการอารักขาพืช
กรมวิชาการเกษตร กรุงเทพฯ
โทร. 0-2579-5583 ต่อ 102, 104

และติดตามข่าวสารงานวิจัยด้านศัตรูพืชได้ที่



กลุ่มบริหารศัตรูพืช สำนักวิจัยพัฒนาการอารักขาพืช

จัดทำ

กลุ่มบริหารศัตรูพืช
สำนักวิจัยพัฒนาการอารักขาพืช

ข้อมูล/เรียบเรียง

ศรีจันทรรักษ์ ศรีจันทรา/ทัศนพร ทัศนคร
พิเชษฐ์ เขาวัดฉนวนวงศ์ /ปราสาททอง พรหมเกิด

ภาพ

ศรีจันทรรักษ์ ศรีจันทรา
ทัศนพร ทัศนคร

ออกแบบ

ศรีจันทรรักษ์ ศรีจันทรา

พิมพ์

ครั้งที่ 1 พ.ศ. 2558

จำนวน

3,000 ฉบับ

พิมพ์ที่

โรงพิมพ์ชุมนุมสหกรณ์การเกษตรแห่งประเทศไทย จำกัด
โทร. 0 2525 4807-9, 0 2525 4853-4 โทรสาร 0 2525 4855