

การแพร่ระบาด

โรคระบาดรุนแรงในช่วงฤดูฝน สภาพความชื้นสูงประมาณเดือนกรกฎาคมถึงเดือนตุลาคม โดยสปอร์ฟุ้งกระจายไปตามแรงลม หยดน้ำฝน หรือเครื่องมือทางการเกษตรต่างๆ และการสัมผัส

การป้องกันกำจัด

- งดการให้น้ำระยะหนึ่ง เพื่อลดความชื้นบริเวณรอบๆ ต้น
- ถ้าต้นที่มีทรงพุ่มไม่สูงมาก ควรเก็บใบที่เริ่มแสดงอาการโรคออกจากต้นให้หมด โดยค่อยๆ ปิดใบด้วยความระมัดระวังเบาๆ เนื่องจากสปอร์สามารถฟุ้งกระจายได้ง่ายในอากาศ พยายามอย่าสัมผัสผงสปอร์ หากใบที่เป็นโรคมียังไม่มากเกินไป ควรเก็บใส่ถุงและปิดปากให้แน่นก่อนการเผาทำลาย



- ในกรณีที่เป็นต้นขนาดใหญ่และมีใบที่เป็นโรคจำนวนมาก จนไม่สามารถเด็ดใบทิ้งได้ทั้งหมด ควรเก็บกวาดใบที่เป็นโรคบริเวณโคนต้นและใบส่วนที่เก็บถึงให้มากที่สุด และนำไปเผาทำลาย
- ตัดแต่งทรงพุ่มให้โปร่ง อากาศถ่ายเทได้สะดวก
- ในกรณีที่ยังปลูกเป็นไม้กระถาง ควรเคลื่อนย้ายมาอยู่ในที่แห้ง แดดจัด ลมพัดผ่านได้ง่าย
- พ่นสารป้องกันกำจัดโรคพืชเมื่อพบอาการของโรคเริ่มปรากฏ ด้วยสารไตรอะดีมีฟอน 25% ดับเบิ้ลยูพี อัตรา 20 กรัม ผสมน้ำ 20 ลิตร พ่นห่างกันประมาณ 10-15 วัน เป็นเวลา 3-4 ครั้ง ก่อนพ่นควรเด็ดใบที่เป็นโรคทิ้งออกให้หมดหรือมากที่สุดเท่าที่ทำได้

ข้อมูลและเรียบเรียงโดย : บุษราคัม อุดมศักดิ์
ภาพ โดย : สุทธิรัตน์ สีมะเดื่อ

กลุ่มวิจัยโรคพืช สำนักวิจัยพัฒนาการอารักขาพืช
กรมวิชาการเกษตร จตุจักร กรุงเทพฯ
พิมพ์ครั้งที่ : 1 กันยายน 2554 จำนวน 5,000 แผ่น
พิมพ์ที่ : ห้างหุ้นส่วนจำกัด รัชทรัพย์

โรคราสนิม ลีลาวดี



สำนักวิจัยพัฒนาการอารักขาพืช
กรมวิชาการเกษตร

ลิลาวดี

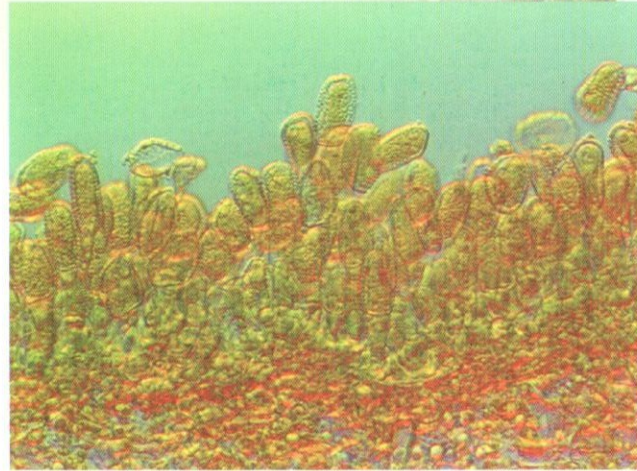
Frangipani : *Plumeria* spp.

เป็นไม้ยืนต้น ที่มีถิ่นกำเนิดอยู่ทางตอนเหนือของทวีปอเมริกาใต้ เดิมมีชื่อว่า ลั่นทม จึงมีความเชื่อว่าจะไม่ควรปลูกต้นลั่นทมในบ้าน เนื่องจากมีชื่อเป็นอัปมงคล คือไปพ้องกับคำว่า 'ระทม' ซึ่งแปลว่า เศร้าโศก แต่ปัจจุบันนิยมเรียกชื่อใหม่ ว่า **ลิลาวดี** และนิยมปลูกกันแพร่หลายอย่างมาก ชื่อพื้นเมืองอื่นๆ ได้แก่ จำปา, จำปาลาว และจำปาหอม เป็นต้น ในประเทศไทย ลิลาวดีนำเข้ามาจากเขมร เมื่อคราวไปตีนครธม ได้ชัยชนะ จึงเรียกชื่อเป็นที่ระลึกว่า "ลั่นทม" ซึ่ง "ลั่น" แปลว่า ตี "ทม" หมายถึง "นครธม" ภายหลังเพี้ยนเป็น "ลั่นทม" ลิลาวดีมีสีสรรหลากหลาย ทั้ง ขาว แดง เหลือง ชมพู ส้ม ม่วง สีทอง มีอายุได้ถึง 100 ปี เป็นไม้ประดับที่มีผู้นิยมปลูกกันอย่างมากในช่วงระยะ 4-5 ปีที่ผ่านมา เนื่องจากความงามของทรงต้น ใบ และดอกที่มีหลากสีสัน โดยเมื่อนำมาปรับปรุงพันธุ์แล้ว จะได้สีที่แปลกใหม่อย่างต่อเนื่อง รวมทั้งดอกยังมีกลิ่นหอม ปลูกง่าย โตเร็ว การดูแลรักษาไม่ยุ่งยาก อีกทั้งมีคุณสมบัติใช้เป็นสมุนไพร หลังจากเป็นที่รู้จักและคึกคักในนามของ **"ลิลาวดี"** จึงเป็นที่ต้องการของตลาดอย่างมาก โดยเฉพาะในการจัดภูมิทัศน์และจัดสวน ด้วยราคาที่สูงอย่างต่อเนื่องของลิลาวดี ทำให้มีเกษตรกรจำนวนมากหันมาปลูกลิลาวดีเพื่อการค้ากันอย่างเป็นล่ำเป็นสัน สามารถสร้างรายได้แก่เกษตรกรเป็นกอบเป็นกำ

ชื่อโรคและเชื้อสาเหตุ

โรค: โรคราสิม (Rust)

เชื้อสาเหตุ: เชื้อรา *Coleosporium plumeriae* Pat



ลักษณะอาการ

เชื้อราเข้าทำลายบริเวณใบกลางอ่อน กลางแก่ (เพสลาด) จนถึงใบแก่ อาการเริ่มแรกพบจุดเล็กๆ สีเหลืองอ่อน บริเวณผิวหน้าใบ เมื่อพลิกด้านหลังใบจะพบกลุ่มสปอร์ของเชื้อราที่เรียกว่า พัสตุล (pustule) ลักษณะจุดนูน สีเหลืองเข้ม ขึ้นเป็นจุดๆ กระจุกกระจายทั่วทั้งใบ เมื่อแก่ จุดนูนจะปริแตกออก ปล่อยผงสปอร์ออกมาจำนวนมาก เมื่อเขย่าใบ กลุ่มสปอร์ดังกล่าวจะฟุ้งกระจายไปทั่ว บางครั้งเมื่อสังเกตดูบริเวณลำต้นจะเห็นผงสปอร์

สีเหลืองตกแผ่กระจาย ทำให้เห็นเป็นสีเหลืองทั่วบริเวณโคนต้น ถ้าอาการรุนแรงจุดแผลจะลามติดกัน เกิดเป็นลักษณะแผลไหม้ ทำให้ใบลิลาวดีร่วงหล่นหมดเกือบทั้งต้น บางครั้งเชื้อราอาจลุกลามเข้าบริเวณตาดอก ทำให้การติดดอกลดลง ถ้าเชื้อเข้าทำลายใบที่ยังไม่แก่มากนักจะทำให้ใบบิดเบี้ยวก่อนร่วงหล่น ในพันธุ์ที่อ่อนแอ เชื้อราอาจเข้าทำลายในส่วนตายอด ทำให้ตายอดแห้งตาย ถึงแม้โรคนี้อาจจะไม่ทำให้ลิลาวดีที่มีอายุมาก ๆ ถึงตาย แต่จะทำให้ใบและทรงพุ่มของลิลาวดีสูญเสียความงามลงไปมาก เนื่องจากเมื่อมองขึ้นไปที่บนต้นที่เป็นโรค จะเห็นใบของลิลาวดีที่เคยเป็นเงามันสดใส เปลี่ยนเป็นสีเหลืองหรือน้ำตาลแห้งไหม้ บิดเบี้ยวและร่วงหล่นในที่สุด

