

โรคราดำ (Sooty mold หรือ Black mildew)

สาเหตุ : เชื้อราหลายชนิด เช่น *Capnodium mangiferae* และ *Meliola mangiferae*

อาการ : ที่ผิวใบ กิ่งอ่อน ช่อดอก ดอกและขั้วผลมีผงหรือเส้นใยหรือแผ่นสีดำปกคลุมเป็นหย่อมๆ บางชนิดขึ้นฟูเป็นแฉกคล้ายดาว ในสภาพอากาศแห้งแล้งคราบราดำบางชนิดบนใบอาจค่อยๆ หลุดไป แต่บางชนิดอาจฝังตัวแน่น เชื้อราดำส่วนใหญ่ไม่ได้ทำลายเนื้อเยื่อพืชโดยตรงแต่จะไปบดบังการได้รับแสงของผิวใบ มีผลต่อการสังเคราะห์แสงและปรุงอาหาร เชื้อขึ้นคลุมดอก และเกสรจะเป็นอุปสรรคต่อการผสมเกสรทำให้ไม่ติดผล และคราบราดำที่ผลทำให้ความสวยงามของผิวผลลดลง ราคาผลผลิตลดลงด้วย



การแพร่ระบาด :

เชื้อแพร่ระบาดจากการระบาดเข้าทำลายของแมลงปากดูดพวกเพลี้ยจักจั่น เพลี้ยหอย หรือเพลี้ยแป้ง โดยดูดกินน้ำเลี้ยงจากพืช แล้วถ่ายมูลออกมาเป็นสารคล้าย น้ำหวานคลุมส่วนของพืช ทำให้เชื้อราดำที่มีอยู่แล้วในอากาศเจริญเติบโตได้

การป้องกันกำจัด :

1. ใช้สารกำจัดแมลงพวก ปากดูดไม่ให้แพร่ระบาด โดยเฉพาะในช่วงแตกใบอ่อนและแทงช่อดอก การพ่นสารกำจัดแมลงควรหลีกเลี่ยงช่วงดอกบานเพื่อให้แมลงบางชนิดช่วยผสมเกสรได้
2. ตัดแต่งยอดอ่อนที่แตกตามกิ่งก้านในทรงพุ่ม เพื่อไม่ให้เป็นที่อยู่อาศัยและวางไข่ของแมลง
3. การพ่นน้ำบ่อยๆ ครั้งเพื่อชะล้าง คราบราดำหรือละลายคราบ น้ำหวานที่เคลือบบนส่วนของพืชคราบราดำอาจอ่อนหลุดไปเอง โดยไม่จำเป็นต้องใช้สารป้องกันกำจัดเชื้อราสาเหตุโรคพืช

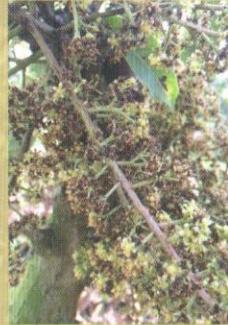


โรคช่อดอกดำ (Blossom blight)

สาเหตุ : เชื้อรา *Colletotrichum gloeosporioides*

อาการ : ก้านช่อดอกหลังดอกบานเริ่มเป็นจุดแผลสีแดงหรือน้ำตาลแดงแล้วเปลี่ยนเป็นสีน้ำตาลเข้ม จุดแผลมักขยายเชื่อมติดกันเกิดอาการก้านช่อดำ กลีบดอกและผลอ่อนที่ถูกทำลายจะเป็นสีดำและหลุดร่วง

การแพร่ระบาด : เชื้อราแพร่ระบาดไปกับลม น้ำ และแมลง พบการระบาดช่วงมะม่วงออกดอกและดอกบาน ในสภาพที่มีฝนตกชุกและใน แปลงที่มีเพลี้ยไฟระบาดค่อนข้างสูง



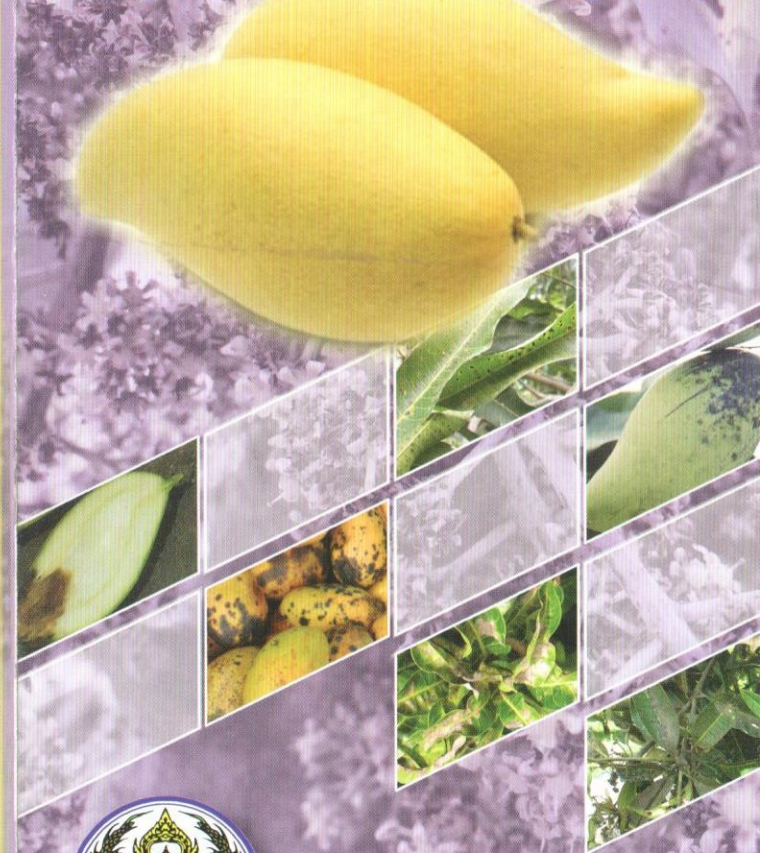
การป้องกันกำจัด :

1. ช่วงมะม่วงออกดอกมีแมลงพวกเพลี้ยไฟระบาดควรพ่นสารฆ่าแมลงเพื่อกำจัดเพลี้ยไฟก่อนดอกบาน
2. หมั่นตรวจสอบกำจัดเศษพืชหรือวัชพืชบริเวณโคนต้น และตัดแต่งส่วนที่เป็นโรคไปเผาทำลาย
3. พ่นด้วยสารป้องกันกำจัดเชื้อราในกลุ่มเบนโนมิล หรือ อะซ็อกซีโตรบิน สลับกับแมนโคเซบ เป็นระยะๆ อัตราตามคำแนะนำในฉลาก โดยเริ่มพ่นช่วงมะม่วงแทงยอดอ่อนเริ่มออกดอกจนกระทั่งดอกบาน

ข้อมูลโดย

ธารทิพย์ ภาสบุตร และ พจนนา ตระกูลสุรรัตน์
กลุ่มวิจัยโรคพืช สำนักวิจัยพัฒนาการอารักขาพืช
กรมวิชาการเกษตร เขตจตุจักร กรุงเทพฯ
โทร. 0-2579-5581 และ 0-2579-9582

โรคมะม่วง และการป้องกันกำจัด



กรมวิชาการเกษตร

กลุ่มวิจัยโรคพืช สำนักวิจัยพัฒนาการอารักขาพืช

โรคแอนแทรกโนส (Anthracnose)

สาเหตุ : เชื้อรา *Colletotrichum gloeosporioides*

อาการ : เช้าทำลายตั้งแต่ระยะต้นกิ่งใบอ่อน ก้านช่อดอก ผลอ่อน และผลหลังเก็บเกี่ยว เกิดจุดแผลยุบตัวสีน้ำตาล-ดำขอบสีน้ำตาลเข้ม ขนาดไม่แน่นอนขยายออกตามความยาวของกิ่งต้นหรือกิ่งที่อ่อนมากๆ กิ่งจะแห้งเน่าดำทั้งต้นใบที่อ่อนมากๆ จะเกิดอาการไหม้บิดเบี้ยวที่ดอก และก้านช่อดอกเริ่มแรกเป็นจุดแผลสีแดงหรือน้ำตาลแดง แล้วเปลี่ยนเป็นสีน้ำตาลเข้มบนก้านช่อดอกจุดแผลมักขยายเชื่อมติดกัน เกิดอาการก้านช่อดำ กลีบดอกและผลอ่อนที่ถูกทำลายจะเป็นสีดำและหลุดร่วงอาการบนผลเป็นจุดแผลสีน้ำตาล-ดำยุบตัวลงไป เนื้อผล ขนาดไม่แน่นอน แผลลุกลามอย่างรวดเร็วบนผลสุกบริเวณกลางผล อาจพบเมือกสีส้มเรียงเป็นวง

การแพร่ระบาด : เชื้อราสามารถแพร่ระบาดไปกับลมและน้ำเจริญได้ดี ในสภาพอากาศร้อนความชื้นสูงหรือฝนตกชุก แหล่งระบาดส่วนใหญ่เป็นสวนมะม่วงที่ปลูกระยะชิด ทรงพุ่มแน่นทึบ

การป้องกันกำจัด :

1. หลังการเก็บเกี่ยว ตัดแต่งกิ่งทรงพุ่มให้มีขนาดเหมาะสมกับระยะปลูกให้แดดส่องถึง อากาศถ่ายเทสะดวกเป็นการลดความชื้นในทรงพุ่ม



แผลสีดำยุบตัวบนผล



แผลจุดบนใบ

2. หมั่นตรวจสอบกำจัดเศษพืชหรือวัชพืชบริเวณโคนต้น และตัดแต่งส่วนที่เป็นโรคไปเผาทำลาย

3. ในแหล่งปลูกที่พบการระบาดของโรคแอนแทรกโนสเป็นประจำพ่นด้วยสารป้องกันกำจัดเชื้อราในกลุ่มแมนโคเซบสลับกับเบนโนมิลหรืออะซ็อกซีโตรบิน หรือโพรคลอราสและสารกลุ่มไตรอะโซลเป็นระยะๆ อัตราตามคำแนะนำในฉลาก โดยเริ่มพ่นช่วงมะม่วงแทงยอดอ่อนเริ่มออกดอกจนกระทั่งดอกบาน หลังติดผลใหม่ๆ และระหว่างติดผลอาการไหม้และบิดเบี้ยวของใบอ่อน



อาการไหม้และบิดเบี้ยวของใบอ่อน (ภาพโดย ปิยรัตน์ ธรรมกิจวัฒน์)

อาการผลร่วงที่ก้านช่อและช่อดอก



เชื้อราเจริญคลุมช่อดอก



ใบบิดเบี้ยวเสียรูป (ภาพโดย : Scot C. Nelson)



โรคราแป้ง (Powdery mildew)

สาเหตุ : เชื้อรา *Oidium mangiferae*

อาการ : บนใบเริ่มแรกเห็นเป็นจุดแผลสีค่อนข้างซีดก่อนเปลี่ยนเป็นสีน้ำตาลเทา พบผงสีขาวขึ้นคลุมบางๆ ใบที่เป็นรุนแรงจะบิดเบี้ยวเสียรูปอาการที่ช่อดอกเห็นเป็นผงสีขาวขึ้นคลุมดอกย่อย ช่อดอก ก้านช่อดอก และก้านดอกย่อย ดอกถูกทำลายแห้งเปลี่ยนเป็นสีดำและหลุดร่วงไปไม่ติดผลจนเห็นเหลือแต่ก้าน ก้านช่อที่ติดผลมีอาการซ้ำสีเข้มกว่าปกติ ผลที่ได้มีขนาดเล็กและหลุดร่วงง่าย พบแผลซ้ำที่บริเวณช่อดอก

การแพร่ระบาด : เชื้อราแพร่ระบาดไปกับลม เป็นโรคที่เกิดตามฤดูกาลเมื่อมีอากาศเหมาะสม ระบาดมากช่วงที่มีอากาศค่อนข้างหนาวประมาณปลายปีถึงต้นปี ซึ่งเป็นช่วงที่มะม่วงแทงช่อดอก ในภาคเหนือหรือพื้นที่สูงที่มีอากาศเย็นตลอดปีพบ การระบาดได้ตลอด

การป้องกันกำจัด :

1. เก็บกำจัดเศษพืชหรือวัชพืชบริเวณโคนต้น และตัดแต่งส่วนที่เป็นโรคไปเผาทำลาย ไม่ให้เป็นแหล่งสะสมของเชื้อ

2. หมั่นตรวจสอบมะม่วงช่วงเริ่มแทงช่อดอก เมื่อพบอาการให้รีบกำจัดโรคก่อนที่จะลุกลามโดยฉีดพ่นสารป้องกันกำจัดโรค ในกลุ่มซัลเฟอร์หรือกำมะถันผงละลายน้ำ หรือไตรอะโดมิฟอน หรือเบนโนมิล สลับกับสารกลุ่มคาร์เบนดาซิมตามอัตราแนะนำในฉลาก

ข้อควรระวัง : สำหรับซัลเฟอร์หรือกำมะถันผงควรฉีดพ่น ช่วงไม่แดดจัดตอนเช้าหรือเย็น ป้องกันการเกิดพิษกับพืช และไม่ควร ผสมรวมกับสารเคมีชนิดอื่น

โรคราเส้น หรือโรคปลายผลเน่า หรือโรคขาดธาตุแคลเซียม (Ca deficiency)

สาเหตุ : เกิดจากการขาดแคลเซียม หรือธาตุอยู่ในรูปที่พืชนำไปใช้ไม่ได้ เช่น ในดินที่มีโปแตสเซียมสูง

อาการ : แคลเซียมเป็นธาตุที่พืชใช้สร้างผนังเซลล์ให้แข็งแรง ถ้าพืชขาดจะทำให้เนื้อเยื่อบริเวณก้นผลเน่า พบได้ตั้งแต่ระยะผลอ่อน สีมัวที่ปลายผลค่อนข้างเหลืองด้านๆ ต่อมาเกิดแผลสีน้ำตาลและกลายเป็นสีดำ เมื่อผลโตขึ้นแผลจำกัดอยู่เพียงบริเวณปลายผลไม่ขยายลุกลามไปที่ผลส่วนดี แต่จะค่อยๆ แห้งดำและลีบลง ขอบผลเห็นได้ชัดเจนระหว่าง บริเวณเป็นโรคมีสีดำกับสีเขียวของผิวผลปกติภายในผลเป็นแผล เน่าซ้ำ สีน้ำตาลหรือดำ เมล็ดอ่อนจะเริ่มเสียและมีสีดำ

การป้องกันกำจัด : พบมากในปีที่มะม่วงมีการติดผลมากและติดผลเป็นกระจุก พืชขาดธาตุแคลเซียมไปใช้ได้น้อยและไม่พอเพียง จึงไม่ควรไว้ผลต่อช่อมากเกินไป หรือทยอยเก็บผลที่เริ่มมีอาการปลายผลออกสีเหลืองๆ ออกก่อนเพื่อลดการแก่งแย่งธาตุอาหารและให้ปุ๋ยที่มีแคลเซียมเสริม

