

อนุกรมวิธานแมลงศัตรูที่พบในเบญจมาศ  
Taxonomy of Insect Pests Found on Chrysanthemum

ชลิตา อุณหวุฒิ ศิริณี พูนไชยศรี ลักขณา บำรุงศรี  
ยุวรินทร์ บุญทบ สุนัดดา เขาวลิต อนุรักษ์ณ์ แยมยิ้ม สิทธิศิริโรดม แก้วสวัสดิ์  
กลุ่มกีฏและสัตววิทยา สำนักวิจัยพัฒนาการอารักขาพืช

บทคัดย่อ

การศึกษานุกรมวิธานแมลงศัตรูที่พบในเบญจมาศ ระหว่างเดือนตุลาคม 2551 ถึงเดือนกันยายน 2553 โดยการสำรวจ รวบรวมตัวอย่างแมลงศัตรูจากแหล่งปลูกเบญจมาศในเขตภาคตะวันออกเฉียงเหนือและภาคเหนือ นำตัวอย่างแมลงที่รวบรวมได้ไปศึกษาลักษณะสำคัญทางอนุกรมวิธานเพื่อตรวจจำแนกชนิด ณ ห้องปฏิบัติการกลุ่มงานอนุกรมวิธานแมลง กลุ่มกีฏและสัตววิทยา สำนักวิจัยพัฒนาการอารักขาพืช พบแมลงศัตรูเบญจมาศ 3 อันดับ 3 วงศ์ 9 ชนิด ได้แก่ อันดับ Thysanoptera พบเพลี้ยไฟในวงศ์ Thripidae 5 ชนิด ได้แก่ เพลี้ยไฟดอกไม้ตะวันตก: western flower thrips; *Frankliniella occidentalis* Pergande เพลี้ยไฟดอกไม้: common blossom thrips; *Frankliniella schultzei* Trybom เพลี้ยไฟดอกไม้ฮาวาย: hawaiian flower thrips; *Thrips hawaiiensis* (Morgan) เพลี้ยไฟฝ้าย: cotton thrips; *Thrips palmi* Karny เพลี้ยไฟขอบปล้องหยัก: composite thrips; *Microcephalothrips abdominalis* Crawford อันดับ Hemiptera พบเพลี้ยอ่อนในวงศ์ Aphididae 1 ชนิด คือ เพลี้ยอ่อนฝ้าย: cotton aphid; *Aphis gossypii* Glover; และอันดับ Lepidoptera พบหนอนผีเสื้อในวงศ์ Noctuidae 3 ชนิด ได้แก่ ผีเสื้อหนอนกระทู้ผัก: common cutworm; *Spodoptera litura* (Fabricius) ผีเสื้อหนอนกระทู้หอม: beet armyworm; *Spodoptera exigua* (Hübner) ผีเสื้อหนอนเจาะสมอฝ้าย: cotton bollworm; *Helicoverpa armigera* (Hübner)

คำนำ

ประเทศไทยเป็นประเทศเกษตรกรรม จึงมีความหลากหลายของพืชพรรณไม้ทางการเกษตรมีทั้งธัญพืช พืชน้ำมัน พืชอุตสาหกรรม ไม้ผล พืชผัก ไม้ดอกไม้ประดับ ฯลฯ เบญจมาศ: *Chrysanthemum*; *Dendranthema grandiflora* (Ramat) เป็นไม้ดอกไม้ประดับชนิดหนึ่งที่ได้รับ ความนิยมอย่างแพร่หลายเนื่องจากมีหลายพันธุ์ให้เลือก ดอกมีรูปร่างสวยงาม หลากสีสันสดใส จึงมีการปลูกเบญจมาศเป็นไม้ประดับตาม อาคารบ้านเรือน สวนสาธารณะ นอกจากนี้ยังตัดดอกนำไปประดับภายในอาคารบ้านเรือน รวมทั้งใช้ประโยชน์ในงานพิธีต่างๆ ปัจจุบันพื้นที่ปลูกเบญจมาศเป็น

การค้าได้ขยายอาณาบริเวณเพิ่มมากขึ้น เพื่อให้ได้ผลผลิตเพียงพอแก่ความต้องการของผู้บริโภคภายในประเทศ และเพิ่มขีดความสามารถในการแข่งขันในตลาดต่างประเทศ ซึ่งการผลิตเบญจมาศให้มีคุณภาพดีเป็นที่ต้องการของตลาดทั้งภายในและต่างประเทศนั้น เกษตรกรต้องประสบอุปสรรคหลายประการ ประการหนึ่งก็คือ แมลงศัตรูพืช พิษมัย (2538) รายงานว่าพบแมลงศัตรูทำลายเบญจมาศมี 7 ชนิด ได้แก่ แมลงจำพวกเพลี้ยไฟ เพลี้ยอ่อน และหนอนกัดกินใบ และศิริณี (2544) รายงานว่าพบเพลี้ยไฟ *Frankliniella occidentalis* Pergande ดูดน้ำเลี้ยงจากเซลล์กลีบดอกเบญจมาศทำให้เกิดรอยแผลลักษณะเป็นขีดๆ ตามความยาวของกลีบดอก และยังพบเข้าทำลายไม้ดอกทุกชนิดที่ปลูกบนตออินทนนท์ เกิดการระบาดของรุนแรงมาตั้งแต่ปี พ.ศ.2540

### วิธีดำเนินการ

#### อุปกรณ์

- 1) ตัวอย่างแมลงทั้งตัวอ่อน และตัวเต็มวัยที่รวบรวมได้จากแปลงปลูกเบญจมาศ
- 2) อุปกรณ์เก็บตัวอย่างแมลง ได้แก่ สวิงตาข่าย ขวดฆ่า ของกระดาศรูปสามเหลี่ยม ขวดดองตัวอย่างแมลง alcohol ฟู่กัน กล้องพลาสติก ถังพลาสติก ถังแช่เย็น ฯลฯ
- 3) อุปกรณ์ที่ใช้จัดรูปร่างแมลง ได้แก่ เข็มไร้สนิม เข็มหมุดหัวกลม ไม้จัดรูปร่างแมลง ปากคีบ โหลขึ้น ตู้อบแมลง ฯลฯ
- 4) อุปกรณ์ที่ใช้ในการทำสไลด์ถาวร ได้แก่ สารเคมีต่างๆ เช่น AGA, sodium hydroxide, potassium hydroxide, alcohol, hydrochloric acid, glacial acetic acid, xylene, carbolic acid, acid fuchsin, N-butyl alcohol, clove oil และ canada balsam ปีกเกอร์ขนาด 500 มิลลิลิตร เต้าไฟฟ้า (hot plate) ตู้อบแผ่นสไลด์แก้ว แผ่นสไลด์แก้วและแผ่นแก้วปิดสไลด์
- 5) กล้องจุลทรรศน์ชนิด stereo microscope และ compound microscope กล้องถ่ายภาพ
- 6) เอกสารประกอบการจำแนกชนิดแมลงอันดับต่างๆ

#### วิธีการ

- 1) สํารวจรวบรวมตัวอย่างแมลงศัตรูที่พบในแปลงปลูกเบญจมาศในภาคกลาง ภาคเหนือ และภาคตะวันออกเฉียงเหนือ ซึ่งมีวิธีเก็บรวบรวมแตกต่างกันในแต่ละชนิด เช่น
  - ใช้สวิงโฉบ (ผีเสื้อ ตัวงักแข็ง ฯลฯ) ใช้มือจับ (หนอนผีเสื้อ หนอนตัวง ฯลฯ) หรือใช้ฟู่กันเขี่ยจากต้นพืชที่แมลงเหล่านี้เข้าทำลาย
  - ใช้วิธีการเคาะจากต้นพืช (เพลี้ยไฟ) ตัดกิ่งพืชที่มีแมลงติดอยู่ (เพลี้ยหอย เพลี้ยแป้ง เพลี้ยอ่อน) นำดองในแอลกอฮอล์ หรือน้ำยาที่ใช้ดองเฉพาะชนิด เช่น AGA ใช้ดองเพลี้ยไฟ รวมทั้งเก็บตัวอย่างที่มีชีวิตด้วย
- 2) นำตัวอย่างทั้งหมดที่รวบรวมได้กลับไปยังห้องปฏิบัติการ

- ตัวอย่างหนอนหรือตัวอ่อนแมลง นำไปเลี้ยงเพื่อศึกษาพฤติกรรมและการเจริญเติบโต ตัวเต็มวัยนำไปจัดรูปร่าง และอบให้แห้ง
  - เพลี้ยไฟ เพลี้ยหอย เพลี้ยแป้ง เพลี้ยอ่อน นำไปทำสไลด์ถาวรตามวิธีการของแต่ละชนิด ส่วนแมลงที่ยังมีชีวิตนำไปเลี้ยงเพื่อศึกษาการเจริญเติบโต และพฤติกรรมต่างๆ
- 3) นำแมลงที่จัดรูปร่าง และอบแห้ง หรือทำสไลด์เรียบร้อยแล้วไปตรวจวิเคราะห์ชนิดตามหลักการของอนุกรมวิธานของแมลง
  - 4) บันทึกรายละเอียดของแมลงบนแผ่นป้ายบันทึกกำกับตัวอย่าง
  - 5) นำตัวอย่างแมลงเก็บรักษาในพิพิธภัณฑ์แมลง

### เวลาสถานที่

เริ่มต้น เดือนตุลาคม 2551 สิ้นสุด เดือนกันยายน 2553

- สถานที่
1. แปลงปลูกเบญจมาศภาคเหนือและภาคตะวันออกเฉียงเหนือ
  2. ห้องปฏิบัติการกลุ่มงานอนุกรมวิธานแมลง กลุ่มกีฏและสัตววิทยา

สำนักวิจัยพัฒนาการอารักขาพืช กรมวิชาการเกษตร

### ผลและวิจารณ์ผลการทดลอง

จากการศึกษาอนุกรมวิธานแมลงศัตรูที่พบในพบเบญจมาศ ผลการตรวจวิเคราะห์ชนิด พบแมลงศัตรูเบญจมาศ 3 อันดับ 3 วงศ์ รวม 9 ชนิด ได้แก่ อันดับ Thysanoptera พบเพลี้ยไฟในวงศ์ Thripidae 5 ชนิด ได้แก่ เพลี้ยไฟดอกไม้ตะวันตก: western flower thrips; *Frankliniella occidentalis* Pergande เพลี้ยไฟดอกไม้: common blossom thrips; *Frankliniella schultzei* Trybom เพลี้ยไฟดอกไม้ฮาวาย: hawaiian flower thrips; *Thrips hawaiiensis* (Morgan) เพลี้ยไฟฝ้าย: cotton thrips; *Thrips palmi* Karny เพลี้ยไฟขอบปล้องหยัก: composite thrips; *Microcephalothrips abdominalis* Crawford และอันดับ Hemiptera พบเพลี้ยอ่อนในวงศ์ Aphididae 1 ชนิด คือ เพลี้ยอ่อนฝ้าย: cotton aphid; *Aphid gossypii* Glover และอันดับ Noctuidae พบหนอนผีเสื้อในวงศ์ Lepidoptera จำนวน 3 ชนิด ได้แก่ ผีเสื้อหนอนกระทู้ผัก: common cutworm; *Spodoptera litura* (Fabricius) ผีเสื้อหนอนกระทู้หอม: beet armyworm; *Spodoptera exigua* (Hübner) ผีเสื้อหนอนเจาะสมอฝ้าย: cotton bollworm; *Helicoverpa armigera* (Hübner) โดยมีรายละเอียดแมลงศัตรูที่พบ ดังนี้

*Frankliniella occidentalis* Pergande ( ภาพที่ 1 )

อันดับ	Thysanoptera
วงศ์	Thripidae
ชื่อสามัญ	เพลี้ยไฟดอกไม้ตะวันตก: western flower thrips

**ลักษณะสำคัญ** เป็นเพลี้ยไฟที่มีขนาดลำตัวยาว 0.08 - 1.00 เซนติเมตร สีเหลือง/น้ำตาลปนเหลือง ออกปล้องแรกมีขนขนาดใหญ่จำนวน 5 คู่ บริเวณด้านบนของส่วนท้องมีรอยปื้นสีดำ

**พืชอาหาร** : เเบญจมาศ ศิริณี(2544) รายงานว่าพบเพลี้ยไฟชนิดนี้ในไม้ดอกเมืองหนาว และ ถั่วลิ้นเต่า

**การแพร่กระจาย** : จังหวัดเชียงใหม่

**ลักษณะการทำลาย** : ตัวอ่อนและตัวเต็มวัยดูดกินน้ำเลี้ยงจากใบอ่อนและดอก

*Frankliniella schultzei* Trybom ( ภาพที่ 2 )

**อันดับ** Thysanoptera

**วงศ์** Thripidae

**ชื่อสามัญ** เพลี้ยไฟดอกไม้: common blossom thrips

**ลักษณะสำคัญ**

เป็นเพลี้ยไฟที่มีขนาดลำตัวยาว 0.07 - 0.09 เซนติเมตร สีเหลืองใสหรือสีน้ำตาล ส่วนหัวค่อนข้างกว้าง หนวดมี 8 ปล้อง ปล้องที่ 1 - 2 เหลืองใส ปล้องที่ 3 - 5 สีน้ำตาล ปล้องที่ 6 - 8 สีน้ำตาลเข้ม ออกปล้องแรกมีขนขนาดใหญ่ จำนวน 5 คู่ ขาทุกคู่มีสีเดียวกับลำตัว ขนบริเวณปีกคู่หน้าเรียงกันเป็นเส้น ปีกแบบสมบรูณ์ ส่วนท้องสีเหลืองใส

**พืชอาหาร** : เเบญจมาศ ศิริณี(2544) รายงานว่าพบเพลี้ยไฟชนิดนี้ในข้าวฟ่าง ถั่วลิสง ฝ้าย พริก หอมใหญ่ พืชตระกูลแตง ถั่วลิ้นเต่าและดอกไม้หลายชนิด

**การแพร่กระจาย** : จังหวัดนครราชสีมา จังหวัดเชียงใหม่ จังหวัดน่าน

**ลักษณะการทำลาย** : ตัวอ่อนและตัวเต็มวัยดูดกินน้ำเลี้ยงจากใบอ่อนและดอก

*Thrips hawaiiensis* (Morgan) ( ภาพที่ 3 )

**อันดับ** Thysanoptera

**วงศ์** Thripidae

**ชื่อสามัญ** เพลี้ยไฟดอกไม้ฮาวาย: hawaiian flower thrips

**ลักษณะสำคัญ**

เป็นเพลี้ยไฟที่มีขนาดลำตัวยาว 0.07 - 0.09 เซนติเมตร สีน้ำตาลเข้มปนส้ม หนวดมี 7 - 8 ปล้อง สีน้ำตาลเข้ม ปล้องที่ 3 สีน้ำตาลอ่อน ออกทุกปล้องมีสีส้มสด ขาทุกคู่สีส้ม ปีกคู่หน้าสีน้ำตาลปนเหลือง บริเวณโคนปีกมีสีจางกว่าปลายปีก ขนบริเวณปีกคู่หน้าเรียงกันเป็นเส้นปีกแบบไม่สมบรูณ์ ปล้องท้องสีน้ำตาลเข้มทุกปล้อง

**พืชอาหาร** : เเบญจมาศ ศิริณี(2544) รายงานว่าพบเพลี้ยไฟชนิดนี้ในข้าวโพด มะเขือ หน่อไม้ฝรั่ง พริก กวางตุ้ง สะเดา กระจับปี่ กระจับเขียว กุหลาบ ดาวเรือง เข็มขาว บานชื่น ดาวกระจาย พุทธรักษา ลำโพง กุหลาบ บัวพุท มะม่วง ส้มโอ เนคทาไลน์ กล้วย ทานตะวัน แก้วมังกร

การแพร่กระจาย : จังหวัดเชียงใหม่ จังหวัดนครราชสีมา

ลักษณะการทำลาย : ตัวอ่อนและตัวเต็มวัยดูดกินน้ำเลี้ยงจากใบอ่อนและดอก

*Thrips palmi* Karny ( ภาพที่ 4 )

อันดับ Thysanoptera

วงศ์ Thripidae

ชื่อสามัญ เพลี้ยไฟฝ้าย: cotton thrips

ลักษณะสำคัญ

เป็นเพลี้ยไฟที่มีขนาดลำตัวยาว 0.07 - 0.09 เซนติเมตร สีเหลือง หนวดมี 7 ปล้อง สีเหลือง ขาทุกคู่สีเดียวกับลำตัว ปีกสีเหลือง ขนบริเวณปีกคู่หน้าเรียงกันเป็นเส้นปีกแบบไม่สมบูรณ์

พืชอาหาร : เบญจมาศ ศิริณี(2544) รายงานว่าพบเพลี้ยไฟชนิดนี้ในถั่วลิสง ถั่วเหลือง มันฝรั่ง ข้าวโพด งาม ทานตะวัน ฝ้าย มะขามเทศ ตำลึง บวบ มะระ มะระขี้นก ผักบุ้งจีน พริก กะเพรา กวางตุ้ง ฟัก ฟักทอง มะรุม แตงกวา ถั่วแปบผี ถั่วฝักยาว หอมใหญ่ หน่อไม้ฝรั่ง โหระพา ผักชี กระเจี๊ยบเขียว มะเขือชนิดต่างๆ มะเขือเทศ สะเดา แตงไทย พืชตระกูลกะหล่ำ ลำโพง กัลยไม้ กุหลาบ จำปา บัว เบญจมาศ ดาวเรือง กระท้อน ฝรั่ง พุทรา มะม่วง มะละกอ ทูเรียน องุ่น ลิ้นจี่ กัลย ส้มเขียวหวาน ส้มโอ มังคุด แตงโม ท้อ แคนตาลูป แก้วมังกร มะม่วงหิมพานต์ ยาสูบ หม่อน หน่อข้าวนก พญาอ วิชพืช

การแพร่กระจาย : จังหวัดนครราชสีมา จังหวัดเชียงใหม่ จังหวัดน่าน

ลักษณะการทำลาย : ตัวอ่อนและตัวเต็มวัยดูดกินน้ำเลี้ยงจากใบอ่อนและดอก

*Microcephalothrips abdominalis* Crawford ( ภาพที่ 5 )

อันดับ Thysanoptera

วงศ์ Thripidae

ชื่อสามัญ เพลี้ยไฟขอบปล้องหยัก: composite thrips

ลักษณะสำคัญ

เป็นเพลี้ยไฟที่มีขนาดลำตัวยาว 0.08 - 1.00 เซนติเมตร สีน้ำตาล ส่วนหัวแคบกว่า ส่วนอก ขอบปลายปล้องท้องทุกปล้องมีลักษณะคล้ายฟันเลื่อย

พืชอาหาร : เบญจมาศ ศิริณี(2544) รายงานว่าพบเพลี้ยไฟชนิดนี้ในกุหลาบ บาร์เลย์ เบญจมาศ ดาวเรือง ดาวเรืองแอฟริกัน ถั่วลิสง ทานตะวัน ทูเรียน ผักชี ผักชีฝรั่ง พริก พิทูเนีย มังคุด เยอบีร่า หน่อไม้ฝรั่ง

การแพร่กระจาย : จังหวัดนครราชสีมา จังหวัดเชียงใหม่ จังหวัดน่าน

ลักษณะการทำลาย : ตัวอ่อนและตัวเต็มวัยดูดกินน้ำเลี้ยงจากใบอ่อนและดอก

*Aphis gossypii* Glover ( ภาพที่ 6 )

อันดับ	Hemiptera
วงศ์	Aphididae
ชื่อสามัญ	เพลี้ยอ่อนฝ้าย: cotton aphid

#### ลักษณะสำคัญ

เป็นเพลี้ยอ่อนขนาดเล็ก ลำตัวยาว 0.09 - 0.18 เซนติเมตร ตัวอ่อนสีเหลืองจางหรือสีขาว ตัวเต็มวัยสีเขียวอมเหลืองจนถึงสีเขียวเข้ม ขาสีเหลือง หนวดมี 6 ปล้อง หนวดปล้องที่ 1, 2 และปล้องสุดท้ายสีน้ำตาลอ่อน

**พืชอาหาร** : เบญจมาศ ศิริณี(2544) รายงานว่าพบเพลี้ยไฟชนิดนี้ในพืชตระกูลกะหล่ำ พืชตระกูลแตง มะเขือเปราะ มะเขือพวง ผักบุงจีน ฟักทอง ตำลึง น้ำเต้า พริกขี้หนู พริกหยวก ฝ้าย

**การแพร่กระจาย** : จังหวัดนครราชสีมา จังหวัดเชียงใหม่ จังหวัดน่าน

**ลักษณะการทำลาย** : ตัวอ่อนและตัวเต็มวัยดูดกินน้ำเลี้ยงจากใบอ่อนและดอก

#### ผีเสื้อหนอนกระทู้ผัก (common cutworm) ( ภาพที่ 7 )

*Spodoptera litura* (Fabricius) (Lepidoptera: Noctuidae)

*Prodenia litura* Fabricius

*Mamestra albisparsa* Walker

*Prodenia ciligera* Gueéne

*Prodenia declinata* Walker

*Noctua elata* Fabricius

*Prodenia evanescens* Butler

*Prodenia glaucistriga* Walker

*Noctua histrionica* Fabricius

*Prodenia subterminalis* Walker

*Prodenia tasmanica* Gueéne

*Noctua litura* Fabricius

*Prodenia testaceoides* Walker

*Prodenia littoralis* Fabricius

*Spodoptera littoralis*

#### ลักษณะทั่วไป

ตัวเต็มวัยเป็นผีเสื้อกลางคืนขนาดกลาง ขนาดลำตัวเมื่อกางปีกกว้าง 3.0 - 3.5 เซนติเมตร ส่วนหัวและลำตัวปกคลุมด้วยขนสีน้ำตาล ปีกคู่หน้าสีน้ำตาลเข้ม-เทา มีเส้นสีเหลืองพาดเป็นลวดลายทั่วทั้งปีก เส้นพาดเฉียงกลางปีกมีขนาดใหญ่ที่สุด ปีกคู่หลังสีขาวใส การทำลายเกิดขึ้นระยะหนอน หนอนวัยสุดท้าย มีขนาดยาว 3.0 - 4.0 เซนติเมตร สีน้ำตาล-เทา มีแถบรูปสามเหลี่ยม

ด้านบนและด้านข้างทุกปล้องของลำตัว บริเวณท้องปล้องแรกและปล้องสุดท้ายแถบสามเหลี่ยมมีขนาดใหญ่กว่าปล้องอื่นๆ เส้นสีเหลืองพาดด้านหลังตามยาวลำตัว 3 เส้น ด้านข้าง 1 เส้น

**การแพร่กระจาย** : จังหวัดนครราชสีมา จังหวัดเชียงใหม่

**ลักษณะการทำลาย** : ตัวหนอนกัดกินใบ ดอก

### ผีเสื้อหนอนกระทู้หอม (beet armyworm) ( ภาพที่ 8 )

*Spodoptera exigua* (Hübner) (Lepidoptera: Noctuidae)

*Laphygma exigua* Hübner

*Susunai exigua* (Hübner)

*Laphygma flavimaculata*

*Caradrina exigua* Hübner

*Noctua exigua* Hübner

*Spodoptera flavimaculata* (Harvey)

### ลักษณะทั่วไป

ตัวเต็มวัยเป็นผีเสื้อกลางคืนขนาดกลาง ขนาดลำตัวเมื่อกางปีกกว้าง 2.0 - 2.5 เซนติเมตร หัวและลำตัวปกคลุมด้วยขนสีน้ำตาลปนเทา ปีกคู่หน้าสีเทา มีจุดสีน้ำตาลอ่อนกลางปีกคู่หน้าข้างละ 2 จุด ปีกคู่หลังสีขาวใส การทำลายเกิดขึ้นระยะหนอน หนอนวัยสุดท้าย มีขนาดยาว 2.5 - 2.8 เซนติเมตร ลำตัวอ้วน ผงลำตัวเรียบสีเขียว เทาหรือน้ำตาลอ่อน ด้านข้างลำตัวมีแถบสีขาวพาดตามยาวลำตัวข้างละแถบ จากอกถึงท้องปล้องสุดท้าย

**การแพร่กระจาย** : จังหวัดนครราชสีมา จังหวัดเชียงใหม่

**ลักษณะการทำลาย** : ตัวหนอนกัดกินใบ ดอก

### ผีเสื้อหนอนเจาะสมอฝ้าย (cotton bollworm) ( ภาพที่ 9 )

*Helicoverpa armigera* (Hübner) (Lepidoptera: Noctuidae)

*Heliothis armigera* Hübner

*Chloridea armigera* Hübner

*Chloridea obsoleta*

*Heliothis obsoleta* Auct.

*Helicoverpa obsoleta* Auct.

*Heliothis fusca* Cockerell

*Heliothis rama* Bhattacharjee & Gupta

*Noctua armigera* Hübner

### ลักษณะทั่วไป

ตัวเต็มวัยเป็นผีเสื้อกลางคืนขนาดกลาง ขนาดลำตัวเมื่อกางปีกกว้าง 3.5 - 4.0 เซนติเมตร ส่วนหัวและลำตัวปกคลุมด้วยขนสีน้ำตาลหนาแน่น ปีกคู่หน้าสีน้ำตาล ขอบด้านนอกของปีกมีจุดสีดำ 7 ถึง 8 จุด เรียงเป็นเส้นตามขวางปีก ถัดมามีแถบกว้างสีน้ำตาลเข้ม และบริเวณกลางปีกมีจุดสีดำขนาดใหญ่ 1 จุด จุดขนาดเล็ก 1 จุด ปีกคู่หลังสีเหลืองอ่อน ขอบด้านนอกของปีกสีน้ำตาลเข้มถึงดำ การทำลายเกิดขึ้นระยะหนอน หนอนวัยสุดท้ายมีขนาดยาว 3.0-4.0 เซนติเมตร ลำตัวสีน้ำตาล-เทา หัว ออก และขา ลำตัวเทา มีแถบสีน้ำตาลกลางหลัง 1 แถบ และแถบสีเหลืองด้านข้าง 2 แถบ มีขนขนาดเล็กสีขาวกระจายทั่วตัว

การแพร่กระจาย : จังหวัดนครราชสีมา

ลักษณะการทำลาย : ตัวหนอนกัดกินใบ ดอก

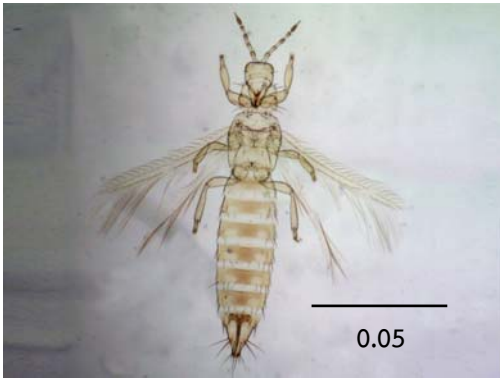
### สรุปผลการทดลองและคำแนะนำ

การศึกษานุกรมวิธานของแมลงศัตรูเบญจมาศระหว่างเดือนตุลาคม 2551 ถึงเดือนกันยายน 2553 ในแปลงปลูก เบญจมาศภาคเหนือและภาคตะวันออกเฉียงเหนือ พบแมลงศัตรูเบญจมาศ 3 อันดับ 3 วงศ์ รวม 9 ชนิด ได้แก่ อันดับ Thysanoptera พบเพลี้ยไฟในวงศ์ Thripidae 5 ชนิด ได้แก่ เพลี้ยไฟดอกไม้ตะวันตก: western flower thrips; *Frankliniella occidentalis* Pergande เพลี้ยไฟดอกไม้: common blossom thrips; *Frankliniella schultzei* Trybom เพลี้ยไฟดอกไม้ฮาวาย: hawaiian flower thrips; *Thrips hawaiiensis* (Morgan) เพลี้ยไฟฝ้าย: cotton thrips; *Thrips palmi* Karny เพลี้ยไฟขอบปล้องหยัก: composite thrips; *Microcephalothrips abdominalis* Crawford อันดับ Hemiptera พบเพลี้ยอ่อน 1 ชนิด คือ เพลี้ยอ่อนฝ้าย *Aphis gossypii* Glover อันดับ Lepdoptera พบหนอนผีเสื้อ 3 ชนิด ได้แก่ ผีเสื้อหนอนกระทู้ผัก: common cutworm; *Spodoptera litura* (Fabricius) ผีเสื้อหนอนกระทู้หอม: beet armyworm; *Spodoptera exigua* (Hübner) และผีเสื้อหนอนเจาะสมอฝ้าย: cotton bollworm; *Helicoverpa armigera* (Hübner) เพลี้ยไฟและเพลี้ยอ่อนที่พบเข้าทำลายเบญจมาศโดยดูดกินน้ำเลี้ยงจากเซลล์ดอกเบญจมาศที่สำคัญในภาคเหนือและภาคตะวันออกเฉียงเหนือ สำหรับหนอนผีเสื้อกัดกินใบและดอกเบญจมาศในแหล่งปลูกเบญจมาศ

### เอกสารอ้างอิง

พิสมัย ขวลิขิตพร. 2538. แมลงศัตรูไม้ดอกไม้ประดับของประเทศไทย. เอกสารวิชาการประจำปี 2538. กรมวิชาการเกษตร, กระทรวงเกษตรและสหกรณ์, กรุงเทพมหานคร. 148 หน้า.  
ศิริณี พูนไชยศรี. 2544. เพลี้ยไฟ *Terebrantia*. โรงพิมพ์คุรุสภาลาดพร้าว. กรุงเทพมหานคร.

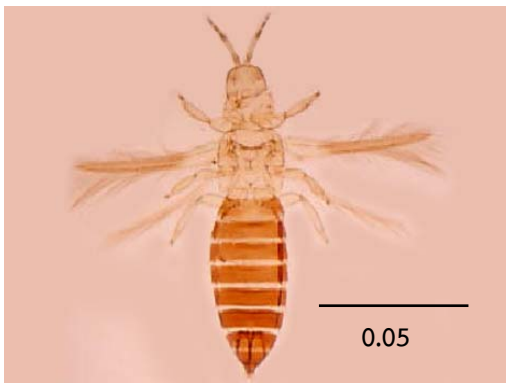




ภาพที่ 1 *Frankliniella occidentalis* Pergande  
เพลี้ยไฟดอกไม้ตะวันตก (Western Flower Thrips)



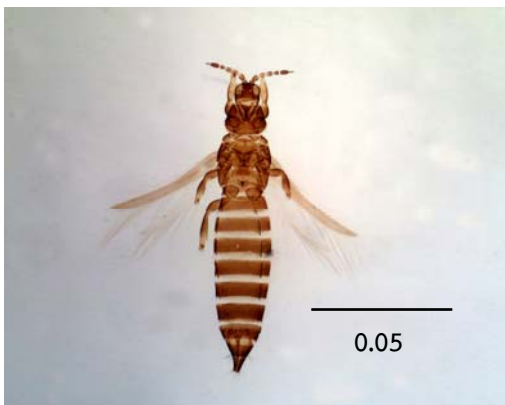
ภาพที่ 2 *Frankliniella schultzei* Trybom  
เพลี้ยไฟดอกไม้ (Common Blossom Thrips)



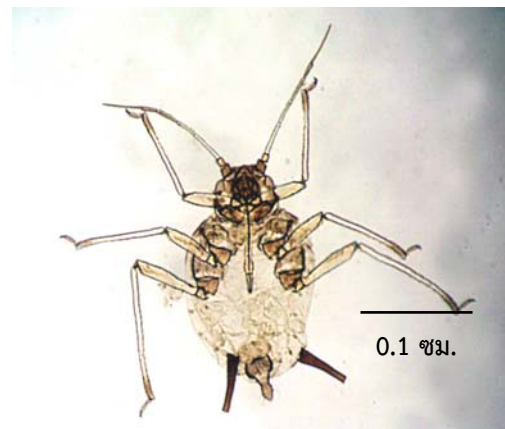
ภาพที่ 3 *Thrips hawaiiensis* (Morgan)  
เพลี้ยไฟดอกไม้ฮาวาย (Hawaiian Flower Thrips)



ภาพที่ 4 *Thrips palmi* Karny  
เพลี้ยไฟฝ้าย (Cotton Thrips)



ภาพที่ 5 *Microcephalothrips abdominalis* Crawford  
เพลี้ยไฟขอบปล้องหยัก (Composite Thrips)



ภาพที่ 6 *Aphis gossypii* Glover  
เพลี้ยอ่อนฝ้าย (Cotton Aphid)



ภาพที่ 7 *Spodoptera litura* (Fabricius)  
(Lepidoptera: Noctuidae)



ภาพที่ 8 *Spodoptera exigua* (Hübner)  
(Lepidoptera: Noctuidae)



ภาพที่ 9 *Helicoverpa armigera* (Hübner)  
(Lepidoptera: Noctuidae)