

การคัดเลือกต้นตอทุเรียนพันธุ์พื้นเมืองที่ทนทานหรือต้านทานต่อ  
เชื้อรา *Phytophthora* sp. สาเหตุโรครากเน่าโคนเน่าทุเรียน  
Seelection of Resistane or Tolerance Rootstocks for Durian  
*Phytophthora* sp. Root and Foot Rot

สุพัตรา อินทวิมลศรี ศิริพร วรกุลดำรงชัย มาลัยพร เชื้อบัณฑิต  
กลุ่มวิจัยโรคพืช สำนักวิจัยพัฒนาการอารักขาพืช

### บทคัดย่อ

พื้นที่ที่ยังพบทุเรียนพันธุ์พื้นเมืองของประเทศไทยในภาคตะวันออก คือ เกาะช้าง จ. ตราด ภาคเหนือตอนล่าง อ. ลับแล จ. อุตรดิตถ์ ภาคใต้ ได้แก่ อ. หลังสวน และ อ. ทุ่งตะโก จ. ชุมพร อ. ลานสกา อ. ท่าศาลา และ อ. นบพิตำ จ. นครศรีธรรมราช จ.ยะลา จ.กระบี่ และ จ.สุราษฎร์ธานี ซึ่งภาคใต้มีความหลากหลายของทุเรียนพันธุ์พื้นเมืองมากที่สุด ในการรวบรวมเมล็ดทุเรียนพันธุ์พื้นเมืองในปี 2555 ได้จาก จ. ชุมพร 200 ต้น และ จ. นครศรีธรรมราช 300 ต้น เพื่อเตรียมการทดสอบความต้านทานต่อเชื้อสาเหตุโรคต่อไป

### คำนำ

โรครากเน่าโคนเน่าทุเรียนเกิดจากเชื้อรา *Phytophthora palmivora* เป็นโรคที่สำคัญและรุนแรงมากกับทุเรียนหลายพันธุ์ พันธุ์การค้า เช่น หมอนทอง ชะนี กระดุม เป็นต้นทำให้ต้นทุเรียนโรครากเน่าโคนเน่าทุเรียนทรุดโทรมและตายเป็นจำนวนมากอีกทั้งยังทำลายใบ ผลทุเรียน ทั้งที่อยู่บนต้นและขณะขนส่งไปในประเทศ และต่างประเทศ การใช้ต้นตอทุเรียน ในอดีต มีการวิจัยว่าใช้ต้นตอทุเรียนป่าจากภาคใต้ สามารถต้านทานต่อเชื้อโรคได้ดีแต่ไม่เป็นที่นิยมของเกษตรกร เพราะต้นตอ (rootstock) มีขนาดเล็กกว่ายอดพันธุ์ (scion) ทำให้ได้ผลผลิตน้อยไม่คุ้มทุน และเมล็ดทุเรียนป่าหาได้ยาก

การผลิตต้นพันธุ์ทุเรียน โดยใช้ต้นตอที่เกิดจากเมล็ดทุเรียนต่างๆ เท่าที่ทำได้จึงไม่สามารถต้านทานเชื้อโรคได้ ทำให้โรครยังคงเกิดขึ้นอย่างต่อเนื่องและผู้ผลิตก็ไม่ได้คำนึงถึงปัญหาข้อนี้เลย อย่างไรก็ตามแม้จะมีปัญหาเรื่องโรคทุเรียนก็ยังคงครองอันดับต้นๆ ของผลไม้ที่มีศักยภาพในการส่งออก

รหัสการทดลอง 02-05-54-02-02-00-01-54

การศึกษาเรื่องต้นตอด้านทานโรคก็ยังคงมีความสำคัญต่อการผลิตทุเรียนอย่างมาก นอกจากต้นตอทุเรียนจะต้านทานต่อโรคแล้ว ยังต้องมีความเหมาะสมระหว่างต้นตอและยอดพันธุ์ ปริมาณของผลผลิต และคุณภาพ การศึกษาจึงต้องใช้เวลาานาน ทุเรียนเป็นพืชที่ให้ผลผลิตช้า ผลผลิตในปีแรกก็ยังไม่ดี จึงต้องใช้เวลาพอสมควรในการศึกษา ถ้าประสบความสำเร็จ ก็คุ้มค่าต่อการรอคอย

## วิธีดำเนินการ

### อุปกรณ์

1. เมล็ดทุเรียนพื้นเมือง จากแหล่งปลูกต่างๆ
2. วัสดุเพาะชำ, กระถาง และอุปกรณ์ในการเพาะชำอื่นๆ

### วิธีการ

1. สํารวจและรวบรวมเมล็ดทุเรียนพื้นเมืองจากแหล่งปลูกต่างๆ
2. เก็บเมล็ดทุเรียนและนำมาล้างทำความสะอาด นำเมล็ดทุเรียนมาเพาะในวัสดุปลูก ตัดป้ายแหล่งกำเนิดของต้นทุเรียนแต่แหล่งปลูก
3. เมื่อต้นกล้าทุเรียน งอก เจริญเติบโตประมาณ 3-4 เดือน แยกปลูกเพื่อให้มีการเจริญเติบโตอย่างรวดเร็ว
4. เมื่อต้นกล้าทุเรียนอายุ 8 เดือน พร้อมทั้งจะทดสอบความต้านทานกับเชื้อสาเหตุโรค

### เวลาและสถานที่

เริ่มต้น ตุลาคม 2554 สิ้นสุด กันยายน 2555

ดำเนินการทดลองระหว่าง เดือนตุลาคม 2553- กันยายน 2558

ห้องปฏิบัติการกลุ่มวิจัยโรคพืช สำนักวิจัยและพัฒนาการอารักขา

## ผลและวิจารณ์ผลการทดลอง

เนื่องจากต้นกล้าทุเรียนที่ได้รวบรวมไว้ในปี 2554 ต้นถูกน้ำท่วมตายไป จึงทำการรวบรวมใหม่จากแหล่งเดิม

-เมล็ดทุเรียนพันธุ์พื้นเมืองจาก อ. หลังสวน และ อ. พังตะโก จ. ชุมพร และได้ต้นกล้าทุเรียน 200 ต้น

-เมล็ดทุเรียนพันธุ์พื้นเมืองจาก อ. ลานสกา อ. ท่าศาลา และ อ. นบพิตำ จ. นครศรีธรรมราช และได้ต้นกล้าทุเรียน 300 ต้น

ซึ่งการสำรวจและรวบรวมพันธุ์พื้นเมืองนั้นทุเรียนภาคตะวันออกผลทุเรียนจะแก่กว่าภาคอื่น ต่อมาเป็นภาคเหนือตอนล่าง และภาคใต้ผลทุเรียนแก่ช้าที่สุดแต่มีความหลากหลายมากที่สุด เช่นเดียวกัน โดยสังเกตจากเนื้อภายในผลมีสีเหลืองอ่อน สีเหลืองปานกลาง สีเหลืองเข้ม และสีขาว ดังนั้นเมล็ดทุเรียนที่ นำมาเพาะชำในโรงเรือนอายุของต้นกล้าทุเรียนจะไม่เท่ากัน มีความแตกต่างกัน 1-4 เดือน เมื่อต้นกล้าทุเรียนอายุ 8-12 เดือนจึงจะทดสอบความต้านทานได้

### สรุปการทดลองและคำแนะนำ

การสำรวจและรวบรวมเมล็ดทุเรียนพันธุ์พื้นเมืองได้จากภาคตะวันออกได้แก่ เกาะช้าง จ. ตราด ภาคเหนือตอนล่างได้แก่ ที่ อ. ลับแล จ. อุตรดิตถ์ ภาคใต้ ได้แก่ อ. หลังสวน อ. พังงา จ. ชุมพร อ. ลานสกา อ. ท่าศาลา อ. นบพิตำ จ. นครศรีธรรมราช จ.ยะลา จ.กระบี่ และ จ.สุราษฎร์ธานี ความหลากหลายของทุเรียนพันธุ์พื้นเมืองในแต่ละแหล่งปลูกมีความน่าสนใจมาก เช่น ที่ จ. นครศรีธรรมราช ยังมีต้นทุเรียนที่อายุ 60 ปี อยู่หลายต้น และยังให้ผลผลิตได้ ไม่ถูกทำลายโดยเชื้อโรค บางต้นเนื้อในสีสวยเหลืองเข้ม เมล็ดสับ อร่อย แต่ไม่ได้รับความสนใจเท่าที่ควร ยังไม่เป็นที่รู้จัก และ ยังไม่ได้ขยายพันธุ์ หากล้มตายไปก็น่าเสียดายมาก ในภาคใต้ยังมีทุเรียนพันธุ์พื้นเมืองดีๆอยู่ น่าจะ นำมาใช้ประโยชน์ให้มากกว่าการเก็บเมล็ดมาทำต้นต่อ และเนื้อทำทุเรียนกวน ก่อนที่จะสูญหายไป

### คำขอบคุณ

ขอขอบคุณ ชาวสวนทุเรียนที่ให้ความช่วยเหลือในการเก็บเมล็ดทุเรียนพันธุ์พื้นเมืองซึ่งมีในหมู่ เพื่อน บ้าน ญาติพี่น้อง มิฉะนั้นแล้วคงจะไม่ได้พบทุเรียนพันธุ์พื้นเมืองที่น่าสนใจอีกหลายสายต้น

### เอกสารอ้างอิง

- สุพัตรา อินทวิมลศรี .2529. โรครากเน่าและโคนเน่าของส้มเขียวหวานและการควบคุมด้วยสารเคมี  
วิทยานิพนธ์ปริญญาโท. มหาวิทยาลัยเกษตรศาสตร์, กรุงเทพฯ
- Aryantha,l.p.,Cross,R.and Guest,D.I.2000.Suppression of *Phytophthora cinnamomi* in  
potting mixes amended with uncomposted and composted animal  
manures.Phytopathology,90,775-782
- Erwin, D.C., Bartnicki-Garsia and P.H. Tsao., *Phytophthora*, Its Biology, Taxonomy,  
Ecology and Pathology. 392 pp.

ภาคผนวก

สำรวจและรวบรวมเมล็ดทุเรียนพันธุ์พื้นเมืองจากแหล่งปลูกต่างๆ



ต้นทุเรียนพันธุ์พื้นเมือง จ.อุตรดิตถ์

ผลทุเรียนพันธุ์พื้นเมือง จ.อุตรดิตถ์



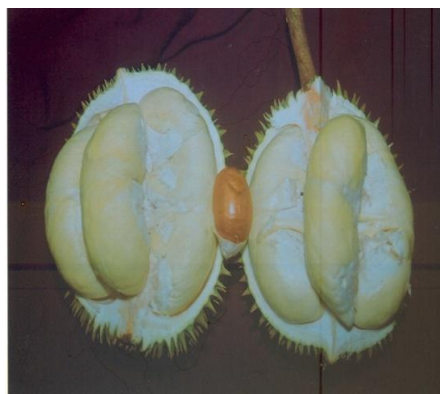
เนื้อภายในผลสีเหลือง จ.อุตรดิตถ์



เนื้อภายในผลสีขาว จ.อุตรดิตถ์



ต้นทุเรียนพันธุ์พื้นเมือง จ.ชุมพร



ทุเรียนพันธุ์พื้นเมือง พันธุ์เนออนวล จ.ชุมพร

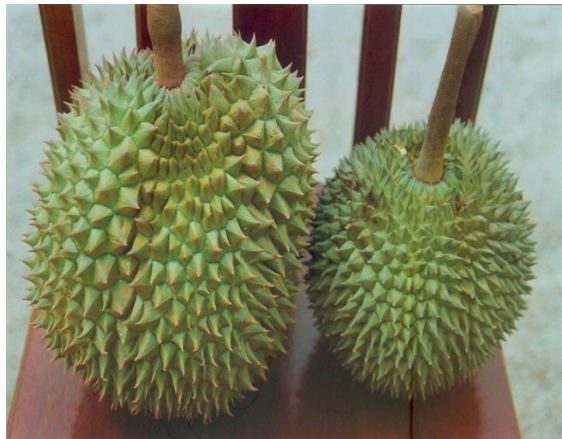


เนื้อภายในผล จ.สุราษฎร์

ผลทุเรียนพันธุ์พื้นเมือง จ.สุราษฎร์



ทุเรียนพันธุ์พื้นเมืองเนื้อสีส้ม จ.นครศรีธรรมราช



พันธุ์การค้าพันธุ์ก้านยาว หมอนทอง จ.สุราษฎร์



เนื้อภายในผล ด้านซ้ายก้านยาว ขวาทับทิม

เมล็ดทุเรียนพันธุ์พื้นเมืองจากภาคใต้



เมล็ดทุเรียนจาก จ.สุราษฎร์พันธุ์พื้นเมืองและทับทิม



เมล็ดทุเรียนพันธุ์พื้นเมือง จ.สุราษฎร์ เมล็ดทุเรียนพันธุ์ทับทิม จ.สุราษฎร์

ต้นทุเรียนอายุ 60 ปี ที่ยังสามารถให้ผลผลิตได้



พันธุ์พื้นเมืองอายุเกิน 60 ปี