

# พัฒนาและขยายผลการผลิตพืชปลอดภัยสร้างรายได้ที่ยั่งยืนของกลุ่มเกษตรกร เครือข่าย ชแรย์ อิติตยา

ศรัรีรัตน์ บุพโต<sup>1</sup> สกาว สารธียากุล<sup>1</sup> พิจิศิลป์ สระแก้ว<sup>1</sup> มรกต สำเร็จรัมย์<sup>1</sup> อภิชาติ เมืองทอง<sup>1</sup>  
นวลจันทร์ ศรีสมบัติ<sup>3</sup> ประพิศ วองเทียม<sup>2</sup> โสภิตา สมคิด<sup>2</sup>

## บทคัดย่อ

ศูนย์วิจัยและพัฒนาการเกษตรสุรินทร์ ได้นำเทคโนโลยีปุ๋ยชีวภาพและชีวภัณฑ์ ที่เป็นนวัตกรรมของกรมวิชาการเกษตร ได้แก่ ปุ๋ยหมักเติมอากาศ แหนแดง ปุ๋ยชีวภาพฟิซีฟิวร์-1 และไส้เดือนฝอยสายพันธุ์ไทย มาขยายผลในโครงการเกษตรอิติตยาทร จังหวัดสุรินทร์ (ชแรย์ อิติตยา) โดยการจัดทำแปลงต้นแบบการผลิตพืชปลอดภัยและขยายผลสู่เกษตรกร ประกอบด้วย 4 กิจกรรม ได้แก่ 1) แปลงต้นแบบการผลิตพืชผสมผสานตามหลักปรัชญาของเศรษฐกิจพอเพียง ดำเนินการปรับเปลี่ยนที่นาเป็นร่องสวนและปลูกพืชแบบผสมผสาน ได้แก่ อ้อยคั้นน้ำ กล้าย มะม่วง ฝรั่ง หอมแบ่ง แตงกวา ถั่วฝักยาว ขมิ้นชัน มันเทศ และกระชาย เนื่องจากพืชดังกล่าว เป็นที่ต้องการของผู้บริโภคและตลาดในพื้นที่ 2) การถ่ายทอดเทคโนโลยีการผลิตและการกระจายพันธุ์พืช 3) การขยายผลเทคโนโลยีกรมวิชาการเกษตร และ 4) ติดตามการขยายผล และประเมินความพึงพอใจผลการดำเนินงาน พบว่า กิจกรรมที่ 1 มีรายได้สุทธิจากการจำหน่ายผลผลิตภายในแปลง จำนวน 20,480 บาทต่อไร่ ต่อปี เพิ่มขึ้นร้อยละ 30.81 เมื่อเทียบกับการทำนาอย่างเดียว และได้รับการรับรองแหล่งผลิตพืชปลอดภัย (GAP) ทำการขยายผลสู่เกษตรกร อำเภอปราสาท จังหวัดสุรินทร์ จำนวน 5 ราย ได้การรับรองมาตรฐาน Organic Thailand จำนวน 4 แปลง 2) กิจกรรมแปลงต้นแบบและขยายผลการใช้ปุ๋ยชีวภาพ แหนแดงในการผลิตพืชผัก พบว่า เกษตรกรมีรายได้สุทธิจากการจำหน่ายผลผลิต จำนวน 38,175 บาทต่อไร่ต่อปี ดำเนินการขยายผลสู่เกษตรกรในพื้นที่อำเภอเมืองสุรินทร์ และอำเภอสำโรงทาบ จังหวัดสุรินทร์ จำนวน 20 ราย ได้รับการรับรองแหล่งผลิตพืชตามมาตรฐานเกษตรดีที่เหมาะสม (GAP) จำนวน 20 แปลง เกษตรกรในพื้นที่ขยายผลมีความพึงพอใจและยอมรับเทคโนโลยีปุ๋ยชีวภาพและชีวภัณฑ์ของกรมวิชาการเกษตร

<sup>1</sup> ศูนย์วิจัยและพัฒนาการเกษตรสุรินทร์

<sup>2</sup> สำนักวิจัยและพัฒนาการเกษตร เขตที่ 4 กรมวิชาการเกษตร

<sup>3</sup> ศูนย์วิจัยและพัฒนาการเกษตรยโสธร

## คำนำ

โครงการเกษตรอทิตยาทร จังหวัดสุรินทร์ (ชแรย์ อทิตยา) จัดตั้งขึ้นเพื่อส่งเสริมการพัฒนาตามหลักปรัชญาของเศรษฐกิจพอเพียงของพระบาทสมเด็จพระบรมชนกาธิเบศร มหาภูมิพลอดุลยเดชมหาราช บรมนาถบพิตร ที่ได้ทรงพระราชทานให้กับสังคมไทย เป็นปรัชญาที่ชี้ถึงแนวการดำรงอยู่และปฏิบัติตนของประชาชนในทุกกระดับ ตั้งแต่ระดับครอบครัว ระดับชุมชน จนถึงระดับรัฐ และความพอเพียง หมายถึง ความพอประมาณ ความมีเหตุผล รวมถึงความจำเป็นที่จะต้องมีระบบภูมิคุ้มกันในตัวที่ดีพอสมควร ต่อการกระทบใดๆ อันเกิดจากการเปลี่ยนแปลงทั้งภายในภายนอก ทั้งนี้ จะต้องอาศัยความรอบรู้ ความรอบคอบ และความระมัดระวังอย่างยิ่งในการนำวิชาการต่างๆ มาใช้ในการวางแผนและการดำเนินการ ทุกขั้นตอน และขณะเดียวกัน จะต้องเสริมสร้างพื้นฐานจิตใจของคนในชาติ ให้มีสำนึกในคุณธรรม ความซื่อสัตย์สุจริต และมีความรอบรู้ที่เหมาะสม ดำเนินชีวิตด้วยความอดทน ความเพียร มีสติ ปัญญา และความรอบคอบ เพื่อให้สมดุลและพร้อมต่อการรองรับการเปลี่ยนแปลงอย่างรวดเร็วและกว้างขวาง ทั้งด้านวัตถุ สังคม สิ่งแวดล้อม และวัฒนธรรมจากโลกภายนอกได้เป็นอย่างดี

โครงการเกษตรอทิตยาทร จังหวัดสุรินทร์ (ชแรย์ อทิตยา) ในพระดำริ พระเจ้าวรวงศ์เธอ พระองค์เจ้าอทิตยาทร กิติคุณ จัดตั้งขึ้นโดยมีพระประสงค์ช่วยเหลือราษฎร เพื่อพัฒนาเป็นแหล่งผลิต แหล่งเรียนรู้ และพัฒนาผลผลิตทางการเกษตร เป็นศูนย์การเรียนรู้ และถ่ายทอดวิชาการทางการเกษตร พัฒนาอาชีพหลัก และสร้างรายได้จากอาชีพเสริม ให้กับเกษตรกร เป็นแหล่งพักผ่อนทางธรรมชาติให้กับประชาชน โดยโครงการชแรย์ อทิตยา มีพื้นที่ 376 ไร่ บริเวณอ่างเก็บน้ำอำปิล ตำบลเทนมีย์ อำเภอเมืองสุรินทร์ จังหวัดสุรินทร์ สร้างฐานการเรียนรู้อย่างครบวงจรแบบจุดเดียว พัฒนาศักยภาพการผลิตพืชผัก ไม้ผล ประมง และปศุสัตว์ พัฒนาศักยภาพการท่องเที่ยวเพื่อพัฒนาเป็นสถานที่ท่องเที่ยวเชิงนิเวศเกษตร เป็นแหล่งพักผ่อนทางธรรมชาติ และจัดสถานที่อาคารจัดฝึกอบรม อาคารที่พัก อาคารแสดงสินค้าเป็นแหล่งศึกษาเรียนรู้ด้านวิชาชีพ แก่นักศึกษา รองรับผู้ที่มาร่วมกิจกรรม ตลอดจนการประชาสัมพันธ์โครงการฯ ให้เป็นที่รับรู้ของนักท่องเที่ยว ประชาชนทั่วไปด้วย

ศูนย์วิจัยและพัฒนาการเกษตรสุรินทร์ สำนักวิจัยและพัฒนาการเกษตร เขตที่ 4 กรมวิชาการเกษตร ได้เข้าดำเนินงานสนองพระดำริ ในพื้นที่ของโครงการฯ ตั้งแต่ เดือนมีนาคม 2563 จนถึงปัจจุบัน ได้เข้าร่วมดำเนินงานประกอบด้วย 4 กิจกรรมหลัก ได้แก่ 1) แปลงต้นแบบการผลิตพืชผสมผสานตามหลักปรัชญาของเศรษฐกิจพอเพียง แปลงต้นแบบการใช้ปุ๋ยชีวภาพแทนแฉะในการผลิตพืชผัก ณ โครงการเกษตรอทิตยาทร จังหวัดสุรินทร์ (ชแรย์ อทิตยา) 2) การถ่ายทอดเทคโนโลยีการผลิตและการกระจายพันธุ์พืช 3) การขยายผลเทคโนโลยีกรมวิชาการเกษตร โดยใช้เทคโนโลยีการผลิตพืชของกรมวิชาการเกษตร ได้แก่ ปุ๋ยหมักเติมอากาศ ปุ๋ยชีวภาพแทนแฉะ และชีวภัณฑ์ไส้เดือนฝอยสายพันธุ์ไทย เพื่อให้บริการและถ่ายทอดความรู้ พร้อมพัฒนาเกษตรกรที่มีความสนใจในการปรับเปลี่ยนระบบการผลิตสินค้าเกษตรที่หลากหลายสามารถพึ่งพาตนเองได้อย่างยั่งยืน เป็นการสร้างงาน สร้างรายได้ให้แก่เกษตรกร และ 4) ติดตามการขยายผล และประเมินความพึงพอใจ นำไปสู่การพัฒนายกระดับความเป็นอยู่ของเกษตรกรในชุมชนให้ดีขึ้น

## วัตถุประสงค์

1. เพื่อเป็นแหล่งเรียนรู้ ถ่ายทอด ขยายผลเทคโนโลยีนวัตกรรมการใช้ปุ๋ยชีวภาพและชีวภัณฑ์ของกรมวิชาการเกษตรสู่เกษตรกรและผู้สนใจทั่วไป
2. เพื่อเป็นแปลงต้นแบบการผลิตพืชผสมผสานตามหลักปรัชญาของเศรษฐกิจพอเพียง และการผลิตพืชผักอย่างยั่งยืนแก่ชุมชน
3. เพื่อเป็นต้นแบบการผลิตพืชอาหารให้ได้คุณภาพ มีมาตรฐานรองรับ

## วิธีการดำเนินการ

กิจกรรมที่ 1 แปลงต้นแบบการผลิตพืชผสมผสานตามหลักปรัชญาของเศรษฐกิจพอเพียง และแปลงต้นแบบการใช้ปุ๋ยชีวภาพแทนแฉงในการผลิตพืชผัก ณ โครงการเกษตรอติตยาทร จังหวัดสุรินทร (ชแรย อติตยา)

### 1. อุปกรณ์

- 1) โรงปุ๋ยหมักเติมอากาศ ขนาด 80 ตัน
- 2) วงบ่อเลี้ยงแทนแฉง จำนวน 20 บ่อ ขนาดเส้นผ่าศูนย์กลาง 80 เซนติเมตร
- 3) อุปกรณ์เลี้ยงไส้เดือนฝอยสายพันธุ์ไทย ได้แก่ หัวเชื้อไส้เดือนฝอยสายพันธุ์ไทย หม้อนึ่งไฟฟ้า ไซโก น้ำมันหมู น้ำสะอาด ฟองน้ำ ถังร้อนอย่างหนา เข็มฉีดยา กะละมัง กรรไกร ถังตาข่าย แอลกอฮอล์ 70 เปอร์เซ็นต์
- 4) ปุ๋ยชีวภาพฟิฟิอาร์-1
- 5) พันธุ์พืช ได้แก่ อ้อยคั้นน้ำ กล้วย มะม่วง ฝรั่ง หอมแบ่ง แตงกวา ถั่วฝักยาว ขมิ้นชัน และกระชาย

### 2. วิธีการ ขั้นตอนการปฏิบัติงาน การเก็บข้อมูล การวิเคราะห์ผล

- 1) จัดทำแปลงต้นแบบการผลิตพืชผสมผสานตามหลักปรัชญาของเศรษฐกิจพอเพียง ปรับปรุงบำรุงดินด้วยปุ๋ยหมักเติมอากาศ ร่วมกับการใช้ปุ๋ยชีวภาพฟิฟิอาร์-1 และป้องกันกำจัดศัตรูพืชโดยใช้ชีวภัณฑ์ไส้เดือนฝอยสายพันธุ์ไทย
- 2) จัดทำแปลงต้นแบบการใช้ปุ๋ยชีวภาพแทนแฉงในการผลิตพืชผักโดยใช้ปุ๋ยชีวภาพแทนแฉง (แทนแฉงแห้ง) ปรับปรุงบำรุงดินด้วยปุ๋ยหมักเติมอากาศ ร่วมกับการใช้ปุ๋ยชีวภาพฟิฟิอาร์-1 และป้องกันกำจัดศัตรูพืชโดยใช้ชีวภัณฑ์ไส้เดือนฝอยสายพันธุ์ไทย

### กิจกรรมที่ 2 การถ่ายทอดเทคโนโลยีการผลิตและการกระจายพันธุ์พืช

#### 1. อุปกรณ์

- 1) พันธุ์ผัก
- 2) แทนแฉง สายพันธุ์ *Azolla microphylla*
- 3) แบบสัมภาษณ์การผลิตพืชก่อนและหลังการอบรม และแบบสอบถามความพึงพอใจโครงการ

## 2. วิธีการ ขั้นตอนการปฏิบัติงาน การเก็บข้อมูล การวิเคราะห์ผล

1) อบรมเกษตรกรและผู้สนใจ จำนวน 1 หลักสูตร คือ หลักสูตรการปลูกผักปลอดภัยจากสารพิษ เกษตรกร จำนวน 225 ราย

2) ผลิตแผนผังพ่อแม่พันธุ์ภายในพื้นที่ศูนย์วิจัยและพัฒนาการเกษตรสุรินทร์ จำนวน 6 บ่อ ขนาด 3x6 เมตร ขยายสู่วงพ่อแม่พันธุ์แผนผัง ขนาดเส้นผ่าศูนย์กลาง 80 เซนติเมตร จำนวน 20 บ่อ เป้าหมายการกระจายพันธุ์แผนผังสู่เกษตรกรโครงการเพื่อผลิตและการกระจายพันธุ์แผนผังในพื้นที่จังหวัดสุรินทร์ อย่างน้อย 1,000 กิโลกรัม

### กิจกรรมที่ 3 การขยายผลเทคโนโลยีกรมวิชาการเกษตร

#### 1. อุปกรณ์

- 1) ปุ๋ยหมักเต็มอากาศ
- 2) ปุ๋ยชีวภาพแผนผัง
- 3) ปุ๋ยชีวภาพพีจีพีอาร์ - 1

## 2. วิธีการ ขั้นตอนการปฏิบัติงาน การเก็บข้อมูล การวิเคราะห์ผล

1) ขยายผลการผลิตพืชผสมผสานตามหลักปรัชญาของเศรษฐกิจพอเพียง ในแปลงเกษตรกรที่ผ่านการอบรม และได้เข้าไปศึกษาเรียนรู้ทั้งภาคทฤษฎีและปฏิบัติการผลิตพืชปลอดภัยในแปลงต้นแบบของพื้นที่โครงการเกษตรอิติตยาทร จังหวัดสุรินทร์ (ชแเรย์ อิติตยา) จำนวน 5 ราย ซึ่งเกษตรกรได้ปรับเปลี่ยนพื้นที่นาเป็นโคกหนองนา โดยนำเทคโนโลยีกรมวิชาการเกษตรมาใช้ในพื้นที่แปลงขยายผล ได้แก่ ปุ๋ยหมักเต็มอากาศ ปุ๋ยชีวภาพแผนผัง และปุ๋ยชีวภาพพีจีพีอาร์-1 แปลงเกษตรกรพื้นที่รอบโครงการเกษตรอิติตยาทร อำเภอปราสาท จังหวัดสุรินทร์ จำนวน 5 ราย ได้แก่

- 1) นายยวน สมปอง เลขที่ 112 ม.12 ต.ก้งแอน อ.ปราสาท จ.สุรินทร์ พื้นที่ 2 ไร่
- 2) นายหิรัญ จุดบุตร เลขที่ 95 ม.12 ต.ก้งแอน อ.ปราสาท จ.สุรินทร์ พื้นที่ 3 ไร่
- 3) นางเพชร ปิยไพร เลขที่ 149 ม.12 ต.ก้งแอน อ.ปราสาท จ.สุรินทร์ พื้นที่ 2 ไร่
- 4) นายนิยม สมปอง เลขที่ 59 ม.12 ต.ก้งแอน อ.ปราสาท จ.สุรินทร์ พื้นที่ 1 ไร่
- 5) นายชาญ ปิยไพร เลขที่ 189 ม.12 ต.ก้งแอน อ.ปราสาท จ.สุรินทร์ พื้นที่ 1 ไร่

2) แปลงขยายผลการใช้ปุ๋ยชีวภาพแผนผังในการผลิตพืชผักปลอดภัย ในแปลงเกษตรกรอำเภอเมืองสุรินทร์ และอำเภอสำโรงทาบ จังหวัดสุรินทร์ จำนวน 20 ราย ที่ผ่านการอบรม และได้เข้าไปศึกษาเรียนรู้การผลิตพืชภายในแปลงต้นแบบ และนำเทคโนโลยีกรมวิชาการเกษตรมาใช้ภายในแปลงขยายผล ได้แก่ ปุ๋ยหมักเต็มอากาศ ปุ๋ยชีวภาพพีจีพีอาร์-1 และปุ๋ยชีวภาพแผนผัง แปลงเกษตรกรพื้นที่รอบโครงการเกษตรอิติตยาทร จังหวัดสุรินทร์ อำเภอเมืองสุรินทร์ จำนวน 10 ราย ได้แก่

- 1) นางเสรี ละองดี เลขที่ 45 ม.8 ต.คอโค อ.เมือง จ.สุรินทร์ พื้นที่ 5 ไร่
- 2) นางสาวัด พอกเพิ่มดี เลขที่ 80 ม.8 ต.คอโค อ.เมือง จ.สุรินทร์ พื้นที่ 2 ไร่
- 3) นางจตุพร สามสี เลขที่ 50 ม.8 ต.คอโค อ.เมือง จ.สุรินทร์ พื้นที่ 11 ไร่
- 4) นางสาวรรณา เอิกเกริก เลขที่ 48/1 ม.8 ต.คอโค อ.เมือง จ.สุรินทร์ พื้นที่ 2.75 ไร่

- 5) นางสมบัติ ขอบกล้า เลขที่ 87 ม.8 ต.คอโค อ.เมือง จ.สุรินทร์ พื้นที่ 5 ไร่
- 6) นางสุมาลี วสุวัฒน์ เลขที่ 50/2 ม.8 ต.คอโค อ.เมือง จ.สุรินทร์ พื้นที่ 30 ไร่
- 7) นายวิชัย อ่านโทสง เลขที่ 43/1 ม.8 ต.คอโค อ.เมือง จ.สุรินทร์ พื้นที่ 4 ไร่
- 8) นางภัทรรัตน์ เจริญนนท์ เลขที่ 128 ม.8 ต.คอโค อ.เมือง จ.สุรินทร์ พื้นที่ 7 ไร่
- 9) นางสุมาลี มีศรี เลขที่ 157 ม.8 ต.คอโค อ.เมือง จ.สุรินทร์ พื้นที่ 6 ไร่
- 10) นางมณูญ ศิริไสย์ เลขที่ 52 ม.8 ต.คอโค อ.เมือง จ.สุรินทร์ พื้นที่ 2 ไร่

แปลงเกษตรกรพื้นที่รอบโครงการเกษตรอิตยาทร จังหวัดสุรินทร์ อำเภอสำโรงทาบ จังหวัดสุรินทร์  
จำนวน 10 ราย ได้แก่

- 1) นางแต้ว มานุสนธิ์ เลขที่ 7 ม.5 ต.ประดู่ อ.สำโรงทาบ จ.สุรินทร์ พื้นที่ 1 ไร่
- 2) นางสาวรัตมณี ไตรพรหม เลขที่ 42 ม.5 ต.ประดู่ อ.สำโรงทาบ จ.สุรินทร์ พื้นที่ 2 ไร่
- 3) นางสาวสมคิด หาญเสมอ เลขที่ 26 ม.5 ต.ประดู่ อ.สำโรงทาบ จ.สุรินทร์ พื้นที่ 2 ไร่
- 4) นางสาว หาญเสมอ เลขที่ 23 ม.5 ต.ประดู่ อ.สำโรงทาบ จ.สุรินทร์ พื้นที่ 5 ไร่
- 5) นายแจ่ม แซ่ตั้ง เลขที่ 20 ม.10 ต.ประดู่ อ.สำโรงทาบ จ.สุรินทร์ พื้นที่ 3 ไร่
- 6) นางเพชรรัตน์ มานุสนธิ์ เลขที่ 21 ม.10 ต.ประดู่ อ.สำโรงทาบ จ.สุรินทร์ พื้นที่ 2 ไร่
- 7) นางอ่อน ชัยภา เลขที่ 26 ม.5 ต.ประดู่ อ.สำโรงทาบ จ.สุรินทร์ พื้นที่ 5 ไร่
- 8) นายจันทร์หอม เลาสเลิศ เลขที่ 53 ม.5 ต.ประดู่ อ.สำโรงทาบ จ.สุรินทร์ พื้นที่ 3 ไร่
- 9) นางสาวแต้ว มานุสนธิ์ เลขที่ 13 ม.10 ต.ประดู่ อ.สำโรงทาบ จ.สุรินทร์ พื้นที่ 3 ไร่
- 10) นางสาวพุดม งามล้วน เลขที่ 30 ม.10 ต.ประดู่ อ.สำโรงทาบ จ.สุรินทร์ พื้นที่ 2 ไร่

#### กิจกรรมที่ 4 ติดตามการขยายผล และประเมินความพึงพอใจ

##### 1. อุปกรณ์

- 1) แบบประเมินความพึงพอใจเทคโนโลยีกรมวิชาการเกษตร

##### 2. วิธีการ ขั้นตอนการปฏิบัติงาน การเก็บข้อมูล การวิเคราะห์ผล

- 1) ติดตามผลการดำเนินงานแปลงเกษตรกรขยายผล จำนวน 25 แปลง ในพื้นที่ 3 อำเภอที่ร่วมโครงการ อำเภอปราสาท อำเภอเมืองสุรินทร์ และอำเภอสำโรงทาบ จังหวัดสุรินทร์
- 2) ประเมินความพึงพอใจเทคโนโลยีกรมวิชาการเกษตรของเกษตรกรขยายผลจากแบบประเมิน

#### ระยะเวลาและสถานที่ดำเนินงาน

ดำเนินการระหว่างปีงบประมาณ เดือน ตุลาคม 2563-กันยายน 2565 ณ โครงการเกษตรอิตยาทร จังหวัดสุรินทร์ (ชเรย์ อิตยา) ตำบลเทนมีย์ อำเภอเมืองสุรินทร์ จังหวัดสุรินทร์ และแปลงเกษตรกร อำเภอเมืองสุรินทร์ อำเภอปราสาท อำเภอสำโรงทาบ จังหวัดสุรินทร์

## ผลและวิจารณ์ผลการดำเนินงาน

กิจกรรมที่ 1 แปลงต้นแบบการผลิตพืชผสมผสานตามหลักปรัชญาของเศรษฐกิจพอเพียง และแปลงต้นแบบการใช้ปุ๋ยชีวภาพแทนแฉงในการผลิตพืชผัก ณ โครงการเกษตรอิติตยาทร จังหวัดสุรินทร (ชแรรย อิติตยา)

### 1) แปลงต้นแบบการผลิตพืชผสมผสานตามปรัชญาเศรษฐกิจพอเพียง (รายปี)

ผลการดำเนินงาน พบว่า ปี 2563 มีต้นทุนการผลิต 86,820 บาทต่อไร่ รายได้ 119,000 บาทต่อไร่ ต่อปี มีผลตอบแทน 32,180 บาทต่อไร่ ปี 2564 ต้นทุนการผลิต 57,400 บาทต่อไร่ รายได้ 233,375 บาทต่อไร่ มีผลตอบแทน 175,975 บาทต่อไร่ และปี 2565 ต้นทุนการผลิต 46,000 บาทต่อไร่ รายได้ 66,480 บาทต่อไร่ มีผลตอบแทน 20,480 บาทต่อไร่ จากข้อมูลจะเห็นได้ว่า ปี 2563 มีต้นทุนที่สูงที่สุด เนื่องจากเป็นปีแรกที่เริ่มปรับเปลี่ยนพื้นที่ พืชส่วนใหญ่ภายในแปลงเป็นไม้ผล ซึ่งให้ผลตอบแทนในปีที่ 2 ดังนั้น ปี 2564 จึงมีรายได้สูงที่สุด โดยเฉพาะจากการเก็บเกี่ยวผลผลิตจากอ้อยคั้นน้ำ และ ปี 2565 มีรายได้น้อยที่สุด เพราะอ้อยคั้นน้ำที่ให้ผลตอบแทนสูงใน 2 ปีแรก เป็นอ้อยตอในปีที่ 3 ในช่วงการเก็บข้อมูลผลผลิตปีที่ 3 ยังไม่มีการเก็บผลผลิตอ้อยคั้นน้ำ จึงทำให้ผลผลิตและรายได้ในปีที่ 3 ลดลง (ตารางที่ 1)

ตารางที่ 1 ข้อมูลอัตราส่วนรายได้ต่อการลงทุนแปลงต้นแบบการผลิตพืชผสมผสานตามหลักปรัชญาเศรษฐกิจพอเพียงในพื้นที่โครงการเกษตรอิติตยาทร จังหวัดสุรินทร (ชแรรย อิติตยา) ปี 2563 – 2565

ปี	ต้นทุน (บาทต่อไร่)	รายได้ (บาทต่อไร่)	ผลตอบแทน (บาทต่อไร่)	BCR
2563	86,820	119,000	32,180	0.14
2564	57,400	233,375	175,975	4.06
2565	46,000	66,480	20,480	1.44

หมายเหตุ : ชนิดพืชหลักที่ปลูกในแปลงต้นแบบการผลิตพืชผสมผสานตามหลักปรัชญาเศรษฐกิจพอเพียง ได้แก่ 1) กล้วย 2) มะม่วง 3) ฝรั่ง และ 4) อ้อยคั้นน้ำ

ปี 2563 พืชหลัก + พืชแซม : มันเทศ ถั่วฝักยาว แตงกวา หอมแบ่ง

ปี 2564 พืชหลัก + พืชแซม : มันเทศ ถั่วฝักยาว แตงกวา หอมแบ่ง ขมิ้นชัน กระชาย

ปี 2565 พืชหลัก + พืชแซม : ถั่วฝักยาว แตงกวา หอมแบ่ง ขมิ้นชัน กระชาย

### 2) แปลงต้นแบบการใช้ปุ๋ยชีวภาพแทนแฉงในการผลิตพืชผัก

ผลการดำเนินงาน พบว่า การจัดทำแปลงต้นแบบการใช้ปุ๋ยชีวภาพแทนแฉงในการผลิตพืชผัก พื้นที่ 2 ไร่ โดยใช้ปุ๋ยชีวภาพแทนแฉง และป้องกันกำจัดศัตรูพืชโดยใช้ชีวภัณฑ์ไส้เดือนฝอยสายพันธุ์ไทย ปลูกพืชผักและสมุนไพรในแปลงต้นแบบการใช้ปุ๋ยชีวภาพแทนแฉงในการผลิตพืชผัก ซึ่งกิจกรรมต่าง ๆ ภายในแปลงดำเนินการผลิตพืชโดยเกษตรกรแปลงต้นแบบ เริ่มตั้งแต่การเตรียมแปลง วางแผนการปลูก ดูแลรักษา ตลอดจนการเก็บเกี่ยวผลผลิต ข้อมูลผลงานวิจัยการทดลองนำแฉงแฉงแห้งไปใช้กับพืชผักกินใบเช่น คะน้า กวางตุ้ง และผักสลัด โดยนำมาคลุกกับดินหรือรองก้นหลุม 1 กำมือ โดยไม่ใช้ปุ๋ยเคมี พบว่าให้ผลผลิตทั้ง

ปริมาณและคุณภาพเป็นที่น่าพอใจ จึงเหมาะสมอย่างมากสำหรับการผลิตพืชผักอินทรีย์ ที่สำคัญช่วยลดต้นทุนการผลิต เนื่องจากเกษตรกรสามารถผลิตและขยายพันธุ์เห็ดนางฟ้าได้เองโดยมีต้นทุนการผลิตที่ต่ำมาก โดยเห็ดนางฟ้าแห้ง 1 กิโลกรัม สามารถใช้ในพื้นที่ปลูกผักประมาณ 2 ตารางเมตร ซึ่งเมื่อเทียบกับปุ๋ยยูเรียแห้งแห้ง 1 กิโลกรัม มีปริมาณธาตุอาหารเท่ากับปุ๋ยยูเรียประมาณ 100 กรัม จากข้อมูลผลงานวิจัย จึงใช้เห็ดนางฟ้าแห้ง อัตรา 800 กิโลกรัมต่อไร่ มาประยุกต์และปรับใช้ในพื้นที่แปลงต้นแบบ พบว่า ข้าวโพดหวานมีรายได้มากที่สุด 33,600 บาทต่อไร่ ได้ผลตอบแทน 26,200 บาทต่อไร่ (ตารางที่ 2) ช่วยลดต้นทุนด้านการใช้ปุ๋ยเคมี เกษตรกรแปลงต้นแบบมีความพึงพอใจในผลผลิตและรายได้ที่เพิ่มขึ้น นำไปสู่การขยายผลสู่เกษตรกรในพื้นที่โดยรอบ ๆ พื้นที่โครงการ

**ตารางที่ 2** อัตราการใช้ปุ๋ยชีวภาพเห็ดนางฟ้า ต้นทุน ผลผลิต รายได้ ผลตอบแทน และอัตราส่วนรายได้ต่อการลงทุน (BCR) แปลงต้นแบบการใช้ปุ๋ยชีวภาพเห็ดนางฟ้าในการผลิตพืชผัก ปี 2565

กิจกรรม	ปุ๋ยชีวภาพเห็ดนางฟ้า (กิโลกรัม/ไร่)	ต้นทุน (บาท/ไร่)	ผลผลิต (กิโลกรัม/ไร่)	รายได้ (บาท/ไร่)	ผลตอบแทน (บาท/ไร่)	BCR
การผลิตพืชสมุนไพร						
- ขมิ้นชัน	800	4,450	283	8,490	4,040	1.91
- กระชาย	800	4,450	160	4,800	350	1.80
การผลิตพืชผัก						
- สลัด	800	8,400	1,450	10,285	1,885	1.22
- คะน้า	800	7,050	1,660	11,000	3,950	1.56
- กวางตุ้ง	800	7,050	1,230	8,800	1,750	1.25
ข้าวโพดหวาน	800	7,400	840	33,600	26,200	4.54

หมายเหตุ : 1. ราคาเห็ดนางฟ้าเฉลี่ย 2 บาทต่อกิโลกรัม ขมิ้นชันและกระชาย ไม่ได้เก็บบันทึกข้อมูลเนื่องจากยังไม่ถึงระยะเวลาเก็บเกี่ยวผลผลิต

## กิจกรรมที่ 2 การถ่ายทอดเทคโนโลยีการผลิตและการกระจายพันธุ์พืช

### 1) อบรมเกษตรกร

ผลการดำเนินงาน พบว่า การอบรมเกษตรกรในพื้นที่ เพื่อให้เกษตรกรมีความรู้ความเข้าใจเกี่ยวกับการปลูกผักปลอดภัยจากสารพิษ และเรียนรู้เรื่องการผลิตและการใช้ปุ๋ยชีวภาพและชีวภัณฑ์ในการผลิตพืชผักภายในแปลงของตนเอง เพื่อลดต้นทุนด้านการผลิต และลดการใช้สารเคมีในพื้นที่ จึงดำเนินการจัดการฝึกอบรม 1 หลักสูตร คือ หลักสูตรการปลูกผักปลอดภัยจากสารพิษ เกษตรกร จำนวน 225 ราย พบว่า ผู้เข้ารับการอบรมมีความรู้ก่อนอบรมผ่านเกณฑ์ จำนวน 97 ราย หลังการอบรม เกษตรกรมีความรู้เพิ่มขึ้นจากเดิม คิดเป็นร้อยละ 100 (ตารางที่ 3)

ตารางที่ 3 ผลการประเมินความรู้ผู้เข้ารับการอบรมถ่ายทอดเทคโนโลยี หลักสูตร การปลูกผักปลอดภัยจากสารพิษ ปี 2563-2564

ปี	เป้าหมาย (ราย)	ผู้เข้าร่วมอบรม (ราย)	มีความรู้ผ่านเกณฑ์	
			ก่อนอบรม	หลังอบรม
2563	100	100	47	100
2564	125	125	50	125
รวม	225	225	97	225

หมายเหตุ : คะแนนผ่านเกณฑ์ 60 คะแนน

## 2) ผลผลิตและการกระจายพันธุ์เห็ดแดงในพื้นที่จังหวัดสุรินทร์

ผลการดำเนินงาน พบว่า การผลิตและกระจายพันธุ์เห็ดแดงสู่เกษตรกรในพื้นที่จังหวัดสุรินทร์ เพื่อนำไปใช้ประโยชน์ภายในแปลงของตนเองและนำไปจัดทำเป็นแหล่งเรียนรู้ภายในชุมชน ซึ่งประกอบด้วย กลุ่มเกษตรกร หน่วยงานราชการต่าง ๆ จำนวน 14 อำเภอ ได้แก่ อำเภอชุมพลบุรี อำเภอท่าตูม อำเภอรัตนบุรี อำเภอจอมพระ อำเภอสนม อำเภอเมืองสุรินทร์ อำเภอเขวาสินรินทร์ อำเภอศีขรภูมิ อำเภอสำโรงทาบ อำเภอศรีณรงค์ อำเภอปราสาท อำเภอพนมดงรัก อำเภอกาบเชิง และอำเภอลำดวน เกษตรกร จำนวน 889 ราย ปริมาณเห็ดแดงที่สามารถผลิตและกระจายพันธุ์สู่เกษตรกร จำนวน 1,885 กิโลกรัม (ตารางที่ 4) ซึ่งเกษตรกรมีการใช้ประโยชน์ภายในแปลง โคนนำแม่พันธุ์ปุ๋ยชีวภาพเห็ดแดงไปเลี้ยงขยายภายในแปลง สามารถเลี้ยงขยายได้ปริมาณเพิ่มมากขึ้น นำเห็ดแดงที่ได้ไปใช้ประโยชน์ภายในแปลงได้เป็นอย่างดี ส่วนมากเกษตรกรนำเห็ดแดงที่ได้ไปเป็นอาหารสัตว์ อาหารปลา เป็นปุ๋ย และแจกจ่ายให้กับสมาชิกภายในกลุ่ม เพื่อนำไปเลี้ยงขยายพันธุ์ต่อไป นอกจากนี้ ยังมีหน่วยงานราชการติดต่อขอรับแม่พันธุ์ปุ๋ยชีวภาพเห็ดแดงไปเลี้ยงเพื่อทำเป็นแหล่งเรียนรู้ให้กับนักเรียน และบุคคลทั่วไปที่มีความสนใจเกี่ยวกับการเลี้ยงและการนำไปใช้ประโยชน์ได้อย่างเหมาะสม และมีประสิทธิภาพเพิ่มมากขึ้น นำไปขยายพันธุ์และใช้ประโยชน์ในการทำปุ๋ยและเลี้ยงสัตว์



ตารางที่ 4 การกระจายพันธุ์แผนแดงในพื้นที่จังหวัดสุรินทร์และการนำไปใช้ประโยชน์ ปี 2565

กลุ่มเกษตรกร	จำนวน (ราย)	ปริมาณ (กิโลกรัม)	การนำไปใช้ประโยชน์
1. เกษตรกรวิสาหกิจชุมชนกลุ่มผลิตปุ๋ยอินทรีย์ ชีวภาพ ตำบลหนองเรือ อำเภอชุมพลบุรี	60	60	ทำปุ๋ยชีวภาพ เลี้ยงสัตว์
2. เกษตรกรวิสาหกิจชุมชนกลุ่มเลี้ยงสัตว์ ม.16 อำเภอท่าตูม	120	300	เลี้ยงสัตว์
3. เกษตรกรรัตนบุรี	55	100	ทำปุ๋ยชีวภาพ เลี้ยงสัตว์
4. เกษตรกรวิสาหกิจชุมชนกลุ่มเกษตรกรอินทรีย์วิถี พอเพียงบ้านไผ่ อำเภอจอมพระ	119	200	ทำปุ๋ยชีวภาพ เลี้ยงสัตว์ (เปิด)
5. เกษตรกรรายย่อย อำเภอสนม	95	100	ทำปุ๋ยชีวภาพ เลี้ยงสัตว์
6. เกษตรกรรายย่อย และหน่วยงานราชการ อำเภอเมืองสุรินทร์	65	700	ทำปุ๋ยชีวภาพ เลี้ยงสัตว์ ทำเป็นแหล่งเรียนรู้ในชุมชน
7. เกษตรกรรายย่อย อำเภอเขวาสินรินทร์	33	33	ทำปุ๋ยชีวภาพ เลี้ยงสัตว์
8. เกษตรกรรายย่อย อำเภอศีขรภูมิ	30	50	ทำปุ๋ยชีวภาพ เลี้ยงสัตว์
9. เกษตรกรรายย่อย อำเภอสำโรงทาบ	52	52	ทำปุ๋ยชีวภาพ เลี้ยงสัตว์
10. เกษตรกรรายย่อย และหน่วยงานราชการ อำเภอศรีณรงค์	31	50	ทำปุ๋ยชีวภาพ เลี้ยงสัตว์ ทำเป็นแหล่งเรียนรู้ในชุมชน
11. เกษตรกรวิสาหกิจชุมชนเกษตรกรอินทรีย์ทฤษฎี ใหม่บ้านสวายทอง อำเภอปราสาท	50	50	ทำปุ๋ยชีวภาพ เลี้ยงสัตว์
12. เกษตรกรเกษตรทฤษฎีใหม่ และเกษตรกร รายย่อย อำเภอพนมดงรัก	89	100	เลี้ยงสัตว์ (เปิด ปลา)
13. เกษตรกรรายย่อย อำเภอกาบเชิง	55	55	ทำปุ๋ยชีวภาพ เลี้ยงสัตว์
14. เกษตรกรรายย่อย อำเภอลำดวน	35	35	ทำปุ๋ยชีวภาพ เลี้ยงสัตว์
<b>รวม</b>	<b>889</b>	<b>1,885</b>	

### กิจกรรมที่ 3 การขยายผลเทคโนโลยีกรมวิชาการเกษตร

#### 1) ขยายผลการผลิตพืชผสมผสานตามปรัชญาเศรษฐกิจพอเพียง

ผลการดำเนินงาน พบว่า เกษตรกรมีผลผลิตข้าวเฉลี่ยก่อนเข้าร่วมโครงการ 339 กิโลกรัมต่อไร่ หลังเข้าร่วมโครงการ 357 กิโลกรัมต่อไร่ ผลผลิตผักก่อนเข้าร่วมโครงการ 132 กิโลกรัมต่อไร่ หลังเข้าร่วมโครงการ 227 กิโลกรัมต่อไร่ มีต้นทุนการผลิต (ข้าว ผัก) เฉลี่ยก่อนเข้าร่วมโครงการ 2,300 บาทต่อไร่ หลังเข้าร่วมโครงการ 2,196 บาทต่อไร่ ต้นทุนการผลิตลดลงเฉลี่ย 104 บาทต่อไร่ หรือร้อยละ 5 มีรายได้เฉลี่ยก่อนเข้าร่วมโครงการ 5,336 บาทต่อไร่ และหลังเข้าร่วมโครงการ 7,835 บาทต่อไร่ มีผลตอบแทนเฉลี่ยก่อนเข้าร่วม

โครงการ 3,036 บาทต่อไร่ มีผลตอบแทนเฉลี่ยหลังเข้าร่วมโครงการ 5,639 บาทต่อไร่ และ BCR ก่อนเข้าร่วมโครงการ 2.32 หลังเข้าร่วมโครงการเพิ่มขึ้นเป็น 3.56

**ตารางที่ 5** ผลผลิต ต้นทุน รายได้ ผลตอบแทน และอัตราส่วนรายได้ต่อการลงทุน (BCR) แปลงขยายผลก่อนและหลังเข้าร่วมโครงการ อำเภอปราสาท จังหวัดสุรินทร์ ปี 2564 – 2565

เกษตรกร	ผลผลิตข้าว		ผลผลิตผัก		ต้นทุน		รายได้		ผลตอบแทน		BCR	
	(กิโลกรัม/ไร่)		(กิโลกรัม/ไร่)		(บาท/ไร่)		(บาท/ไร่)		(บาท/ไร่)			
	ก่อน	หลัง	ก่อน	หลัง	ก่อน	หลัง	ก่อน	หลัง	ก่อน	หลัง	ก่อน	หลัง
นายชวน สมปอง	358	362	200	220	3,800	3,100	8,580	9,125	4,780	6,025	2.25	2.94
นายหิรัญ จูดาบุตร	300	309	80	200	3,000	2,400	5,000	8,093	2,000	5,693	1.67	3.72
นางเพชร ปิยไพโร	-	-	112	231	1,000	1,232	2,800	5,782	1,800	4,550	2.80	4.69
นายนิยม สมปอง	360	400	120	229	2,700	3,132	6,600	9,725	3,900	6,593	2.44	3.11
นายชาญ ปิยไพโร	-	-	148	258	1,000	1,116	3,700	6,450	2,700	5,334	3.70	5.78
<b>เฉลี่ย</b>	<b>339</b>	<b>357</b>	<b>132</b>	<b>227</b>	<b>2,300</b>	<b>2,196</b>	<b>5,336</b>	<b>7,835</b>	<b>3,036</b>	<b>5,639</b>	<b>2.32</b>	<b>3.56</b>

หมายเหตุ ข้าวเปลือก ราคา กิโลกรัมละ 10 บาท ,ผัก ราคา กิโลกรัมละ 25 บาท นางเพชร ปิยไพโร และนายชาญ ปิยไพโร ไม่ได้ทำนา

พืชผักที่ปลูกก่อนเข้าร่วมโครงการ : แตงกวา สลัด กวางตุ้ง คะน้า ผักชีหอม โหระพา แมงลัก กะเพรา มะเขือเทศ

พืชผักที่ปลูกหลังเข้าร่วมโครงการ : ผักชีหอม หอมแบ่ง คะน้า กวางตุ้ง ขึ้นฉ่าย ฟักทองผักกาดเขียวปลี ผักสลัด พริก แมงลัก มะเขือเปราะ มะเขือเทศ ผักบุ้งจีน กะหล่ำปลี กะเพรา โหระพา แตงกวา ถั่วฝักยาว ข้าวโพดฝักสด

## 2) ขยายผลการใช้ปุ๋ยชีวภาพแทนแต่งในการผลิตพืชผักปลอดภัย

ขยายผลเทคโนโลยีการใช้ปุ๋ยชีวภาพแทนแต่งในการผลิตพืชผัก เกษตรกร 20 ราย พื้นที่ 5 ไร่ หลังจากเกษตรกรผ่านการอบรม และได้ศึกษาดูงานภายในแปลงต้นแบบการใช้ปุ๋ยชีวภาพแทนแต่งในการผลิตพืชผัก จึงนำแนวคิดที่ได้จากการเรียนรู้ไปประยุกต์ใช้ภายในแปลงของตนเอง โดยเกษตรกรที่เข้าร่วมโครงการได้ผ่านการคัดเลือก แลกเปลี่ยนแนวคิด ความรู้และวิธีการทำงานระหว่างเกษตรกรและเจ้าหน้าที่ เก็บข้อมูลพื้นฐานก่อนเข้าร่วมโครงการ เก็บตัวอย่างดินเพื่อตรวจวิเคราะห์ดินแบบง่าย (test Kit) ส่งมอบปัจจัยการผลิตติดตามให้คำแนะนำแก่เกษตรกร แนะนำการขยายและใช้ปุ๋ยชีวภาพและชีวภัณฑ์ เพื่อลดการใช้สารเคมี เพื่อขอการรับรองการผลิตพืชอาหารปลอดภัย (GAP) เพิ่มศักยภาพการผลิตพืชให้กับเกษตรกรและเป็นแหล่งอาหารที่มีคุณภาพภายในชุมชนได้ตรงตามวัตถุประสงค์ของโครงการ นอกจากนี้ เกษตรกรได้เรียนรู้วิธีการเก็บเมล็ดพันธุ์เพื่อใช้ในการเพาะปลูกในรอบการผลิตใหม่ เพื่อลดต้นทุนการผลิตด้านเมล็ดพันธุ์พืช

ผลการดำเนินงาน พบว่า พื้นที่อำเภอเมืองสุรินทร์ เกษตรกรมีผลผลิตข้าวเฉลี่ยก่อนเข้าร่วมโครงการ 314 กิโลกรัมต่อไร่ หลังเข้าร่วมโครงการ 294 กิโลกรัมต่อไร่ ผลผลิตผักก่อนเข้าร่วมโครงการ 716 กิโลกรัมต่อไร่ หลังเข้าร่วมโครงการ 676 กิโลกรัมต่อไร่ มีต้นทุนการผลิต (ข้าว ผัก) เฉลี่ยก่อนเข้าร่วมโครงการ 5,555 บาทต่อไร่ หลังเข้าร่วมโครงการ 2,351 บาทต่อไร่ ต้นทุนการผลิตลดลงเฉลี่ย 3,204 บาทต่อไร่ หรือร้อยละ 58 มีรายได้เฉลี่ยก่อนเข้าร่วมโครงการ 19,726 บาทต่อไร่ และหลังเข้าร่วมโครงการ 20,126 บาทต่อไร่

มีผลตอบแทนเฉลี่ยก่อนเข้าร่วมโครงการ 14,171 บาทต่อไร่ มีผลตอบแทนเฉลี่ยหลังเข้าร่วมโครงการ 17,775 บาทต่อไร่ และ BCR ก่อนเข้าร่วมโครงการเฉลี่ย 3.55 หลังเข้าร่วมโครงการเพิ่มขึ้นเป็น 8.56 (ตารางที่ 6)

**ตารางที่ 6** ผลผลิต ต้นทุน รายได้ ผลตอบแทน และอัตราส่วนรายได้ต่อการลงทุน (BCR) แปลงขยายผลก่อน และหลังเข้าร่วมโครงการ อำเภอเมืองสุรินทร์ จังหวัดสุรินทร์ ปี 2564 – 2565

เกษตรกร	ผลผลิตข้าว		ผลผลิตผัก		ต้นทุน		รายได้		ผลตอบแทน		BCR	
	(กิโลกรัม/ไร่)		(กิโลกรัม/ไร่)		(บาท/ไร่)		(บาท/ไร่)		(บาท/ไร่)			
	ก่อน	หลัง	ก่อน	หลัง	ก่อน	หลัง	ก่อน	หลัง	ก่อน	หลัง	ก่อน	หลัง
นางเสรี ละอองดี	400	397	400	671	5,000	2,100	14,000	20,745	9,000	18,645	2.8	9.88
นางสัจด์ พอกเพิ่มดี	160	186	150	682	6,000	2,400	5,350	18,910	-650	16,510	0.90	7.88
นางจตุพร สามสี	272	342	-	575	1,181	1,584	2,727	17,802	1,545	16,218	2.31	11.24
นางสุวรรณมา เอิกเกริก	300	327	400	633	5,545	2,969	13,000	19,097	4,454	16,128	1.80	6.43
นางสมบัติ ชอบกล้า	300	300	800	778	5,600	2,127	23,000	22,463	17,400	20,335	4.11	10.56
นางสุมาลี วสุวัฒน์	306	266	1,200	764	11,333	2,144	33,066	21,779	21,733	19,634	2.92	10.15
นายวิชัย อานไทสง	225	250	100	589	2,800	2,375	4,750	17,225	1,950	14,850	1.70	7.25
นางภัทรีรัตน์ เจริญนนท์	500	474	1,200	753	8,428	2,328	35,000	23,569	26,571	21,240	4.15	10.12
นางสุมาลี มีศรี	433	416	2,000	600	6,666	2,566	54,333	19,166	47,666	16,600	8.14	7.47
นางมณูญ ศิริไสย์	250	250	200	720	3,000	2,926	7,500	20,506	4,500	17,579	2.5	7.01
<b>เฉลี่ย</b>	<b>314</b>	<b>294</b>	<b>716</b>	<b>676</b>	<b>5,555</b>	<b>2,351</b>	<b>19,726</b>	<b>20,126</b>	<b>14,171</b>	<b>17,775</b>	<b>3.55</b>	<b>8.56</b>

หมายเหตุ : ข้าวเปลือก ราคา กิโลกรัมละ 10 บาท ,ผัก ราคา กิโลกรัมละ 25 บาท นางจตุพร สามสี ก่อนเข้าร่วมโครงการไม่ได้ปลูกพืชผัก

พืชผักที่ปลูกก่อนเข้าร่วมโครงการ : ผักชี หอมแบ่ง คื่นช่าย กวางตุ้ง ขึ้นฉ่าย ฟักทอง ผักกาดเขียวปลี ผักสลัด พริก มะเขือเปราะ มะเขือเทศ ผักบุ้งจีน

พืชผักที่ปลูกหลังเข้าร่วมโครงการ : ผักชีหอม หอมแบ่ง คื่นช่าย กวางตุ้ง ขึ้นฉ่าย ฟักทอง ผักกาดเขียวปลี ผักสลัด พริก แตงกวา มะเขือเปราะ มะเขือเทศ ผักบุ้งจีน กะหล่ำปลี กะเพรา โหระพา แตงกวา ถั่วฝักยาว ข้าวโพดฝักสด

พื้นที่อำเภอสำโรงทาบ พบว่า เกษตรกรมีผลผลิตข้าวเฉลี่ยก่อนเข้าร่วมโครงการ 432 กิโลกรัมต่อไร่ หลังเข้าร่วมโครงการ 416 กิโลกรัมต่อไร่ ผลผลิตผักก่อนเข้าร่วมโครงการ 208 กิโลกรัมต่อไร่ หลังเข้าร่วมโครงการ 295 กิโลกรัมต่อไร่ มีต้นทุนการผลิต (ข้าว ผัก) เฉลี่ยก่อนเข้าร่วมโครงการ 5,619 บาทต่อไร่ หลังเข้าร่วมโครงการ 2,888 บาทต่อไร่ ต้นทุนการผลิตลดลงเฉลี่ย 2,731 บาทต่อไร่ หรือร้อยละ 49 มีรายได้เฉลี่ยก่อนเข้าร่วมโครงการ 10,236 บาทต่อไร่ และหลังเข้าร่วมโครงการ 13,480 บาทต่อไร่ มีผลตอบแทนเฉลี่ยก่อนเข้าร่วมโครงการ 4,617 บาทต่อไร่ มีผลตอบแทนเฉลี่ยหลังเข้าร่วมโครงการ 10,592 บาทต่อไร่ และ BCR ก่อนเข้าร่วมโครงการเฉลี่ย 1.82 หลังเข้าร่วมโครงการเพิ่มขึ้นเป็น 4.67 (ตารางที่ 7)

ตารางที่ 7 ผลผลิต ต้นทุน รายได้ ผลตอบแทน และอัตราส่วนรายได้ต่อการลงทุน (BCR) แปลงขยายผลก่อน และหลังเข้าร่วมโครงการ อำเภอสำโรงทาบ จังหวัดสุรินทร์ ปี 2564–2565

เกษตรกร	ผลผลิตข้าว (กิโลกรัม/ไร่)		ผลผลิตผัก (กิโลกรัม/ไร่)		ต้นทุน (บาท/ไร่)		รายได้ (บาท/ไร่)		ผลตอบแทน (บาท/ไร่)		BCR	
	ก่อน	หลัง	ก่อน	หลัง	ก่อน	หลัง	ก่อน	หลัง	ก่อน	หลัง	ก่อน	หลัง
นางแต้ว มานุสนธิ์	600	522	150	287	8,000	2,960	10,500	13,830	2,500	10,870	1.31	4.67
นางสาวรัตมณี ไตรพรหม	500	490	220	293	5,500	2,850	10,500	13,690	5,000	10,840	1.91	4.80
นางสมคิด หาญเสมอ	430	400	200	305	3,400	1,900	9,300	13,150	5,900	11,250	2.73	6.92
นางสาว หาญเสมอ	400	420	180	290	6,200	2,960	9,400	12,904	3,200	9,944	1.52	4.36
นายแจ่ม แซ่ตั้ง	400	333	300	300	5,266	2,520	11,500	12,333	6,234	9,813	2.18	4.89
นางเพชรรัตน์ มานุสนธิ์	400	405	260	301	5,700	2,950	10,500	13,101	4,800	10,151	1.84	4.44
นางอ่อน ชัยภา	340	340	100	278	4,900	2,020	6,400	11,740	1,500	9,720	1.31	5.81
นายจันทร์หอม เลาลีศ	333	400	200	312	6,300	3,000	9,333	13,360	3,033	10,360	1.48	4.45
นางสาวแต้ว มานุสนธิ์	433	400	300	283	4,633	2,303	11,833	12,490	7,200	10,187	2.55	5.42
นางสาวพุดม งามล้วน	400	450	170	307	6,300	5,420	13,100	18,210	4,800	12,790	1.58	3.36
<b>เฉลี่ย</b>	<b>432</b>	<b>416</b>	<b>208</b>	<b>295</b>	<b>5,619</b>	<b>2,888</b>	<b>10,236</b>	<b>13,480</b>	<b>4,617</b>	<b>10,592</b>	<b>1.82</b>	<b>4.67</b>

หมายเหตุ : พืชที่ปลูกก่อนเข้าร่วมโครงการ : พริก ข้าวโพด มะเขือเทศ ถั่วฝักยาว พักทอง มะละกอ แตงโม คื่นช่าย กวางตุ้ง หอมแบ่ง ถั่วพุ่ม มะเขือ แตงกวา เผือก ถั่วฝักยาว ตะไคร้ มะพร้าว ข่า ลิ้นจี่ ฝรั่ง ชมพู ไข่

พืชผักที่ปลูกหลังร่วมโครงการ : ผักชีหอม หอมแบ่ง คื่นช่าย กวางตุ้ง ขึ้นฉ่าย พักทองผักกาดเขียวปลี ผักสลัด พริก แมงลักมะเขือเปราะ มะเขือเทศ ผักบุ้งจีน กะหล่ำปลี กะเพรา โหระพา แตงกวา ถั่วฝักยาว ข้าวโพดฝักสด

พื้นที่อำเภอปราสาท เกษตรกรส่วนใหญ่นิยมปลูกพืชผักหลังเก็บเกี่ยวข้าว จึงมีรอบการผลิตพืชผัก 1-2 ครั้งต่อปี ปลูกพืชผักเพื่อบริโภคในครัวเรือน และจำหน่ายภายในชุมชนเท่านั้น หลังเข้าร่วมโครงการ เกษตรกรเริ่มสนใจปลูกพืชผักเพิ่มมากขึ้น โดยใช้พื้นที่สวนหรือพื้นที่หลังบ้านปลูกเพื่อเพิ่มรายได้ รอบการผลิตจึงเพิ่มขึ้นเป็น 3-4 ครั้งต่อปี นอกจากนี้ ได้แนะนำให้เกษตรกรใช้ปุ๋ยชีวภาพแทนแอมโมเนียและสารชีวภัณฑ์ในการผลิตพืชผัก เพื่อลดการใช้สารเคมี และลดต้นทุนการผลิต และได้รับการรับรองมาตรฐาน Organic Thailand จำนวน 4 แปลง

พื้นที่อำเภอเมืองสุรินทร์ และอำเภอสำโรงทาบ เกษตรกรส่วนใหญ่นิยมปลูกพืชผักหลังเก็บเกี่ยวข้าว จึงมีรอบการผลิตพืชผัก 1-2 ครั้งต่อปี ปลูกพืชผักเพื่อบริโภคในครัวเรือน และจำหน่ายภายในชุมชนเท่านั้น หลังเข้าร่วมโครงการ เกษตรกรเริ่มสนใจปลูกพืชผักเพิ่มมากขึ้น โดยใช้พื้นที่สวนหรือพื้นที่หลังบ้านปลูกเพื่อเพิ่มรายได้ รอบการผลิตจึงเพิ่มขึ้นเป็น 3-4 ครั้งต่อปี นอกจากนี้ ได้แนะนำให้เกษตรกรใช้ปุ๋ยชีวภาพแทนแอมโมเนียและสารชีวภัณฑ์ในการผลิตพืชผัก เพื่อลดการใช้สารเคมี และลดต้นทุนการผลิต และได้รับการรับรองแหล่งผลิตพืช ตามมาตรฐานเกษตรดีที่เหมาะสม (GAP) จำนวน 20 แปลง

#### กิจกรรมที่ 4 ติดตามการขยายผล และประเมินความพึงพอใจ

ประเมินความพึงพอใจเทคโนโลยีกรมวิชาการเกษตรของเกษตรกรขยายผลจากแบบประเมินจากการสอบถามเกษตรกรแปลงต้นแบบ และเกษตรกรขยายผล จำนวน 25 ราย เพื่อประเมินความพึงพอใจเทคโนโลยีกรมวิชาการเกษตรจากการสอบถาม พบว่า เกษตรกรก่อนเข้าร่วมโครงการไม่เคยใช้ปุ๋ยชีวภาพและชีวภัณฑ์มาก่อน คิดเป็นร้อยละ 80 หลังเข้าร่วมโครงการ เกษตรกรส่วนใหญ่มีความพึงพอใจกับการใช้ปุ๋ยชีวภาพและชีวภัณฑ์ มีความพึงพอใจมากถึงมากที่สุด (ตารางที่ 8)

ตารางที่ 8 ประเมินความพึงพอใจเทคโนโลยีกรมวิชาการเกษตร ปี 2565

หัวข้อประเมิน	ความพึงพอใจ (ร้อยละ)				
	มากที่สุด	มาก	ปานกลาง	น้อย	น้อยที่สุด
ความพึงพอใจการใช้ปุ๋ยชีวภาพและชีวภัณฑ์หลังเข้าร่วมโครงการ					
- การใช้ปุ๋ยหมักเติมอากาศ	78	22	-	-	-
- การใช้ปุ๋ยชีวภาพฟิซีฟิวอาร์-1	56	40	4	-	-
- การใช้ปุ๋ยชีวภาพແหนແດງ	50	35	15	-	-
- การใช้ไส้เดือนฝอยสายพันธุ์ไทย	37	45	18	-	-
ความพึงพอใจด้านการลดต้นทุนการผลิต	60	40	-	-	-
ความพึงพอใจด้านรายได้เพิ่มขึ้น	48	52	-	-	-

#### สรุปผลการดำเนินงานและคำแนะนำ

กิจกรรมที่ 1 แปลงต้นแบบการผลิตพืชผสมผสานตามหลักปรัชญาเศรษฐกิจพอเพียง และแปลงต้นแบบการใช้ปุ๋ยชีวภาพແหนແດງในการผลิตพืชผัก ณ โครงการเกษตรอภิตยาทร จังหวัดสุรินทร์ (ขแยญ อภิตยา)

1.1 แปลงต้นแบบการผลิตพืชผสมผสานตามหลักปรัชญาของเศรษฐกิจพอเพียง พื้นที่ 2 ไร่ ปี 2563 มีต้นทุนการผลิต 86,820 บาทต่อปี รายได้ 119,000 บาทต่อปี มีรายได้สุทธิ 32,180 บาทต่อปี ปี 2564 ต้นทุนการผลิต 57,400 บาทต่อปี รายได้ 233,375 บาทต่อปี มีรายได้สุทธิ 175,975 บาทต่อปี และปี 2565 ต้นทุนการผลิต 46,000 บาทต่อปี รายได้ 66,480 บาทต่อปี มีรายได้สุทธิ 20,480 บาทต่อปี

1.2 แปลงต้นแบบการใช้ปุ๋ยชีวภาพແหนແດງในการผลิตพืชผัก พื้นที่ 2 ไร่ ดำเนินกิจกรรมภายในแปลงต้นแบบการใช้ปุ๋ยชีวภาพແหนແດງ โดยแยกกิจกรรมการผลิตพืชตามกิจกรรมต่าง ๆ ดังนี้ การผลิตพืชสมุนไพร ผลผลิตขมิ้น 283 กิโลกรัมต่อไร่ และกระชาย 160 กิโลกรัมต่อไร่ การผลิตพืชผัก ผลผลิต สลัด 1,450 กิโลกรัมต่อไร่ คะน้า 1,660 กิโลกรัมต่อไร่ กวางตุ้ง 1,230 กิโลกรัมต่อไร่ และข้าวโพดหวาน ผลผลิต 840 กิโลกรัมต่อไร่ เกษตรกรมีรายได้สุทธิจากการจำหน่ายผลผลิตภายในแปลง 38,175 บาทต่อไร่ (1 รอบการผลิต)

## กิจกรรมที่ 2 การถ่ายทอดเทคโนโลยี และการผลิตและการกระจายพันธุ์พืช

2.1 อบรมเกษตรกร 1 หลักสูตร คือ หลักสูตรการปลูกผักปลอดภัยจากสารพิษ เกษตรกรจำนวน 225 ราย พบว่า ผู้เข้ารับการอบรมมีความรู้ก่อนอบรมผ่านเกณฑ์ จำนวน 97 ราย หลังการอบรม เกษตรกรมีความรู้เพิ่มขึ้นจากเดิม คิดเป็นร้อยละ 100

2.2 การผลิตและกระจายพันธุ์แหวนแดงสู่เกษตรกรในพื้นที่จังหวัดสุรินทร์ เพื่อนำไปใช้ประโยชน์ภายในแปลงของตนเองและนำไป จัดทำเป็นแหล่งเรียนรู้ภายในชุมชน ซึ่งประกอบด้วย กลุ่มเกษตรกรหน่วยงานราชการต่าง ๆ จำนวน 14 อำเภอ ได้แก่ อำเภอชุมพลบุรี อำเภอท่าตูม อำเภอรัตนบุรี อำเภอจอมพระ อำเภอสนม อำเภอเมืองสุรินทร์ อำเภอเขวาสินรินทร์ อำเภอศีขรภูมิ อำเภอสำโรงทาบ อำเภอศรีณรงค์ อำเภอปราสาท อำเภอพนมดงรัก อำเภอกาบเชิง และอำเภอลำดวน เกษตรกร จำนวน 889 ราย ปริมาณแหวนแดงที่สามารถผลิตและกระจายพันธุ์สู่เกษตรกร จำนวน 1,885 กิโลกรัม

## กิจกรรมที่ 3 การขยายผลเทคโนโลยีกรมวิชาการเกษตร

3.1 แปลงขยายผลการผลิตพืชผสมผสานตามหลักปรัชญาของเศรษฐกิจพอเพียง เกษตรกร 5 ราย พื้นที่ 2 ไร่ อำเภอปราสาท จังหวัดสุรินทร์ เกษตรกรส่วนใหญ่นิยมปลูกพืชผักหลังจากเก็บเกี่ยวข้าวหลังเข้าร่วมโครงการเกษตรกรได้ปรับเปลี่ยนที่นาเป็นโคกหนองนา และได้เข้าร่วมโครงการ เพื่อปลูกพืชแบบผสมผสานก่อให้เกิดรายได้เพิ่มขึ้น และได้รับการรับรองมาตรฐาน Organic Thailand จำนวน 4 แปลง

3.2 แปลงขยายผลการใช้ปุ๋ยชีวภาพแหวนแดงในการผลิตพืชผัก เกษตรกร 20 ราย พื้นที่ 5 ไร่ อำเภอเมืองสุรินทร์ และอำเภอสำโรงทาบ จังหวัดสุรินทร์ เกษตรกรส่วนใหญ่นิยมปลูกพืชผักหลังเก็บเกี่ยวข้าว จึงมีรอบการผลิตพืชผัก 1-2 ครั้งต่อปี ปลูกพืชผักเพื่อบริโภคในครัวเรือน และจำหน่ายภายในชุมชนเท่านั้น หลังเข้าร่วมโครงการ เกษตรกรเริ่มสนใจปลูกพืชผักเพิ่มมากขึ้น โดยใช้พื้นที่สวนหรือพื้นที่หลังบ้านปลูกเพื่อเพิ่มรายได้ รอบการผลิตจึงเพิ่มขึ้นเป็น 3-4 ครั้งต่อปี นอกจากนี้ ได้แนะนำให้เกษตรกรใช้ ปุ๋ยชีวภาพแหวนแดง และสารชีวภัณฑ์ในการผลิตพืชผัก เพื่อลดการใช้สารเคมี และลดต้นทุนการผลิต และได้รับการรับรองแหล่งผลิตพืชตามมาตรฐานเกษตรที่ดีที่เหมาะสม (GAP) จำนวน 20 แปลง

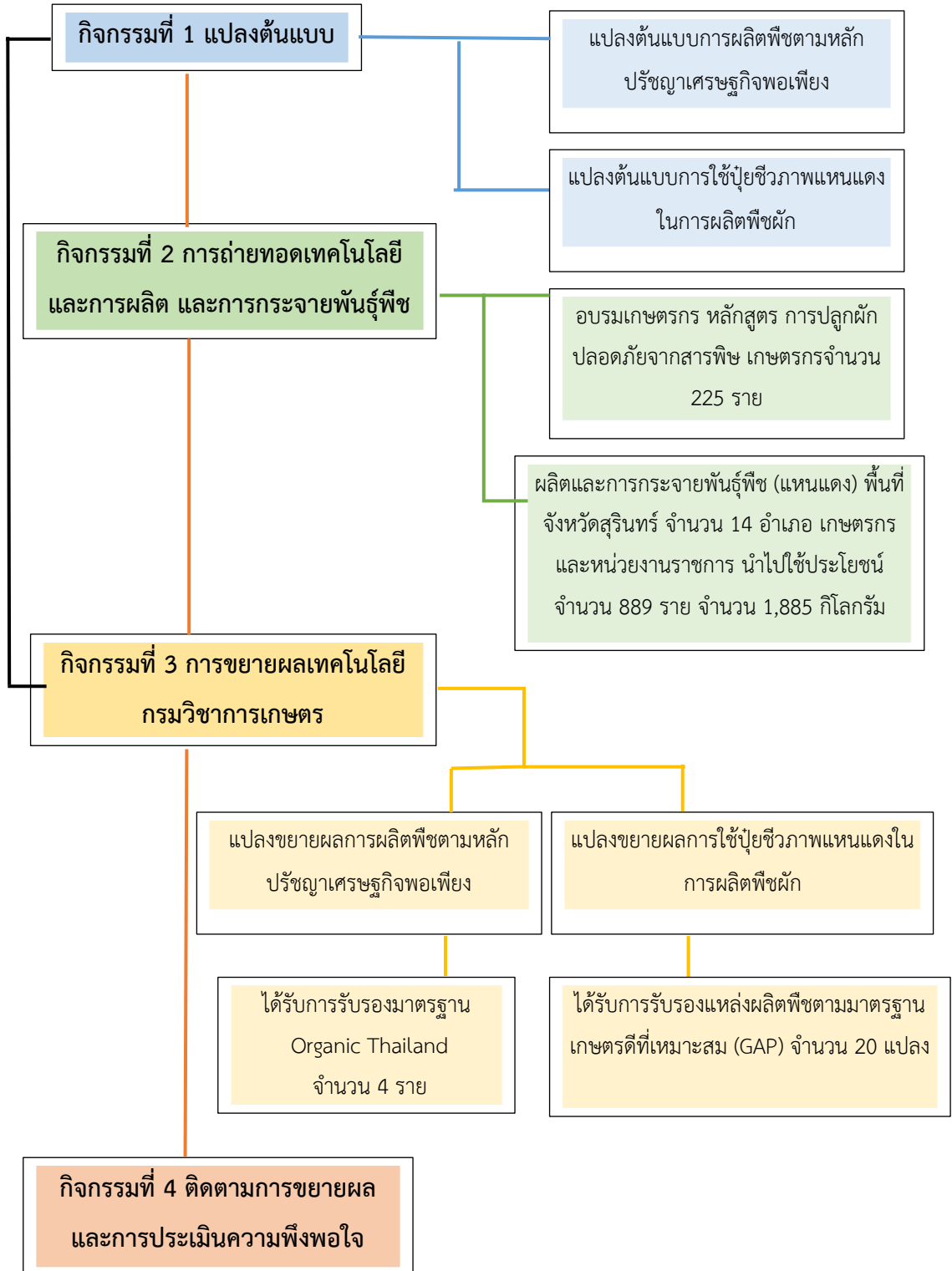
## กิจกรรมที่ 4 ติดตามการขยายผล และการประเมินความพึงพอใจ

จากการสอบถามเกษตรกรแปลงขยายผล จำนวน 25 ราย เพื่อประเมินความพึงพอใจเทคโนโลยีกรมวิชาการเกษตรจากการสอบถาม พบว่า เกษตรกรมีความพึงพอใจการใช้ปุ๋ยชีวภาพและชีวภัณฑ์หลังเข้าร่วมโครงการ ระดับความพึงพอใจมากที่สุด คือ การใช้ปุ๋ยหมักเติมอากาศ คิดเป็นร้อยละ 78 การใช้ปุ๋ยชีวภาพพีจีพีอาร์-1 คิดเป็นร้อยละ 56 การใช้ปุ๋ยชีวภาพแหวนแดง คิดเป็นร้อยละ 50 และระดับความพึงพอใจมาก คือ การใช้ชีวภัณฑ์ไล่เดือนฝอยสายพันธุ์ไทย คิดเป็นร้อยละ 45 นอกจากนี้ ยังมีความพึงพอใจต่อการปฏิบัติงานของเจ้าหน้าที่ในการถ่ายทอดความรู้ การติดตาม และให้คำแนะนำ

## การนำไปใช้ประโยชน์ / การขยายผล

1. เกิดแปลงต้นแบบการผลิตพืชตามหลักปรัชญาของเศรษฐกิจพอเพียง และแปลงขยายผลการผลิตพืชผสมผสานตามหลักปรัชญาของเศรษฐกิจพอเพียงในเกษตรกร 5 ราย เพื่อให้เกษตรกรในพื้นที่เข้ามาศึกษาเรียนรู้และนำไปปฏิบัติในพื้นที่ของตนเอง หากมีการขยายผลจำนวน 246 ราย ทำให้ลดต้นทุนลงมูลค่า 2,804,400 บาท เกษตรกรมีรายได้เพิ่มขึ้นคิดเป็นมูลค่า 5,038,080 บาท
2. เกิดแปลงต้นแบบการใช้ปุ๋ยชีวภาพแทนแฉงในการผลิตพืชผัก และแปลงขยายผลการใช้ปุ๋ยชีวภาพแทนแฉงในการผลิตพืชผัก เกษตรกร 20 ราย เพื่อให้เกษตรกรในพื้นที่เข้ามาศึกษาเรียนรู้และนำไปปฏิบัติในพื้นที่ของตนเอง หากมีการขยายผลจำนวน 200 ราย ทำให้ลดต้นทุนลงมูลค่า 560,000 บาท เกษตรกรมีรายได้เพิ่มขึ้นคิดเป็นมูลค่า 500,000 บาท
3. ขยายผลการผลิตแม่พันธุ์ปุ๋ยชีวภาพแทนแฉงในพื้นที่ โดยหน่วยงานราชการ และเกษตรกรนำไปขยายผลต่อภายในชุมชนตนเองและชุมชนใกล้เคียงในพื้นที่จังหวัดสุรินทร์ รวมจำนวน 889 ราย เพื่อนำไปใช้ประโยชน์ในการผลิตพืช และปศุสัตว์หลากหลายด้าน เช่น การใช้ปุ๋ยชีวภาพแทนแฉง ในพืชผัก นาข้าว และใช้เป็นอาหารสัตว์ (เป็ด ไก่ สุกร ปลา) หากมีการขยายผลจำนวน 500 ทำให้ลดต้นทุนลงมูลค่า 350,000 บาท เกษตรกรมีรายได้เพิ่มขึ้นคิดเป็นมูลค่า 1,250,000 บาท

## แผนผังพัฒนาและขยายผลการผลิตพืชปลอดภัยสร้างรายได้อย่างยั่งยืนในพื้นที่ ชวเรย์ อทิตยา





## เอกสารอ้างอิง

- กรมวิชาการเกษตร. 2558. การพัฒนาระบบเติมอากาศในการผลิตปุ๋ยหมักเพื่อการผลิตพืชระบบเกษตรอินทรีย์. พิมพ์ครั้งที่ 3. กรมวิชาการเกษตร. 28 หน้า.
- ชาญวิทย์ ชนะสะแบง เจนณรงค์ ทองบุตร และภาชิตา ทุ่นศิริ. 2563. ผลของการใช้ปุ๋ยเคมี มูลสุกร และเหินแดงแห้งต่อการเจริญเติบโตของผักกาดเขียวกวางตุ้ง. ใน การประชุมวิชาการระดับชาติ ราชภัฏเลย วิชาการ ครั้งที่ 6 “วิจัยและพัฒนาท้องถิ่นภายใต้ยุคแห่งการเปลี่ยนแปลง” ในวันที่ 25 มีนาคม 2563. หน้า 1447 -1452. เลย:มหาวิทยาลัยราชภัฏเลย.
- นุชนารถ ตั้งจิตสมคิด อัจฉรา ตันติโชคก ดำรง เวชกิจ และณัฐริมา ไชยจิตเจริญกุล. 2550. การพัฒนาโรงงานต้นแบบและเทคโนโลยีการผลิตชีวภัณฑ์ไส้เดือนฝอยกำจัดแมลงในเชิงพาณิชย์. กรมวิชาการเกษตร. กรุงเทพฯ. 53 หน้า.
- นุชนารถ ตั้งจิตสมคิด. 2563. การเพาะขยายไส้เดือนฝอยสายพันธุ์ไทยเพื่อใช้กำจัดแมลงศัตรูผักแบบทำใช้เอง. พิมพ์ครั้งที่ 3. สำนักวิจัยพัฒนาเทคโนโลยีชีวภาพ กรมวิชาการเกษตร. 37 หน้า.
- สำนักงานเกษตรจังหวัดสุรินทร์. 2562. แผนพัฒนาการเกษตรระดับตำบล. [ระบบออนไลน์]. แหล่งที่มา <https://www.opsmoac.go.th/surin-strategic-files-422791791810> (3 พฤศจิกายน 2565).
- องค์การบริหารส่วนตำบลเทนมีย์. 2565. สภาพทั่วไปและข้อมูลพื้นฐาน. [ระบบออนไลน์]. แหล่งที่มา [https://tenmee.go.th/page.php?pagename=data\\_detail&id=117](https://tenmee.go.th/page.php?pagename=data_detail&id=117) (4 พฤศจิกายน 2565).
- องค์การบริหารส่วนตำบลประดู่. 2565. สภาพทั่วไปและข้อมูลพื้นฐาน. [ระบบออนไลน์]. แหล่งที่มา [https://pradu.go.th/page.php?pagename=data\\_detail&id=145](https://pradu.go.th/page.php?pagename=data_detail&id=145) (4 พฤศจิกายน 2565).
- องค์การบริหารส่วนตำบลก้งแอน. 2565. สภาพทั่วไปและข้อมูลพื้นฐาน. [ระบบออนไลน์]. แหล่งที่มา [https://kangannsurin.go.th/page.php?pagename=data\\_detail&id=117](https://kangannsurin.go.th/page.php?pagename=data_detail&id=117) (4 พฤศจิกายน 2565).

ภาคผนวก

**ตารางผนวกที่ 1** ผลวิเคราะห์คุณสมบัติดินแปลงต้นแบบการผลิตพืชตามหลักปรัชญาเศรษฐกิจพอเพียง ปี 2565

ผลวิเคราะห์สมบัติดิน (ก่อน)		
OM (%)	P (mg/kg)	K (mg/kg)
1.0	5	5

**ตารางผนวกที่ 2** ผลวิเคราะห์สมบัติดินแปลงต้นแบบการใช้ปุ๋ยชีวภาพแทนแฉงในการผลิตพืชผัก ปี 2565

ผลวิเคราะห์สมบัติดิน (ก่อน)		
OM (%)	P (mg/kg)	K (mg/kg)
1.5	5	10

**ตารางผนวกที่ 3** ต้นทุนการผลิตพืชในแปลงต้นแบบการใช้ปุ๋ยชีวภาพแทนแฉง ปี 2565

รายการ	ขม้น	กระชาย	สลัด	คะน้ำ	กวางตุ้ง	ข้าวโพดหวาน
ค่าไถ เตรียมแปลง	250	250	250	250	250	250
ยกร่อง	-	-	250	250	250	250
ค่าพันธุ์	500	500	600	450	450	2,000
ค่าชีวภัณฑ์ไส้เดือนฝอย	-	-	2,400	1,200	1,200	1,200
ค่าน้ำ+ค่าไฟฟ้า	500	500	500	500	500	500
ค่าปุ๋ยหมัก/ปุ๋ยชีวภาพ+ค่าแรง	3,200	3,200	3,200	3,200	3,200	3,200
ฟางก้อน	-	-	1,200	1,200	1,200	-
<b>รวม</b>	<b>4,450</b>	<b>4,450</b>	<b>8,400</b>	<b>7,050</b>	<b>7,050</b>	<b>7,400</b>

**ตารางผนวกที่ 4** ต้นทุน รายได้ และผลตอบแทน แปลงนายยวน สมปอง ก่อนและหลังเข้าร่วมโครงการ ปี 2564/2565

รายการ	ต้นทุน รายได้ และผลตอบแทน											
	ทำนา พื้นที่ 2 ไร่						ปลูกพืชผัก พื้นที่ 0.40 ไร่					
	ก่อน			หลัง			ก่อน			หลัง		
ต้นทุน (บาท)	ผลผลิต (กก.)	รายได้ (บาท)	ต้นทุน (บาท)	ผลผลิต (กก.)	รายได้ (บาท)	ต้นทุน (บาท)	ผลผลิต (กก.)	รายได้ (บาท)	ต้นทุน (บาท)	ผลผลิต (กก.)	รายได้ (บาท)	
ค่าเตรียมแปลง	1,200	716	10,740	1,000	725	7,250	300	200	5,000	300	220	5,500
ค่าเมล็ดพันธุ์/ท่อนพันธุ์	650			650			100			100		
ค่าดูแลรักษา	2,150			1,350			900			500		
ค่าเก็บเกี่ยว	1,000			1,000			0			200		
<b>รวม</b>	<b>5,000</b>	<b>716</b>	<b>10,740</b>	<b>4,000</b>	<b>725</b>	<b>7,250</b>	<b>1,300</b>	<b>200</b>	<b>5,000</b>	<b>1,100</b>	<b>220</b>	<b>5,500</b>

ตารางผนวกที่ 5 ต้นทุน รายได้ และผลตอบแทน แปลงนายหิรัญ จุฑาบุตร ก่อนและหลังเข้าร่วมโครงการ  
ปี 2564/2565

รายการ	ต้นทุน รายได้ และผลตอบแทน											
	ทำนา พื้นที่ 3 ไร่						ปลูกพืชผัก พื้นที่ 0.40 ไร่					
	ก่อน			หลัง			(ก่อน)			(หลัง)		
	ต้นทุน (บาท)	ผลผลิต (กก.)	รายได้ (บาท)	ต้นทุน (บาท)	ผลผลิต (กก.)	รายได้ (บาท)	ต้นทุน (บาท)	ผลผลิต (กก.)	รายได้ (บาท)	ต้นทุน (บาท)	ผลผลิต (กก.)	รายได้ (บาท)
ค่าเตรียมแปลง	1,800	900	13,500	1,200	928	9,280	200	80	2,000	200	200	5,000
ค่าเมล็ดพันธุ์/ท่อนพันธุ์	840			840			100			100		
ค่าดูแลรักษา	1,200			1,000			500			500		
ค่าเก็บเกี่ยว	2,160			1,160			200			200		
รวม	6,000	900	13,500	4,200	928	9,280	1,000	80	2,000	1,000	200	5,000

ตารางผนวกที่ 6 ต้นทุน รายได้ และผลตอบแทน แปลงนางเพชร ปิยไพโร ก่อนและหลังเข้าร่วมโครงการ  
ปี 2564/2565

รายการ	ต้นทุน รายได้ และผลตอบแทน											
	ทำนา พื้นที่ 2 ไร่						ปลูกพืชผัก พื้นที่ 0.40 ไร่					
	ก่อน			หลัง			(ก่อน)			(หลัง)		
	ต้นทุน (บาท)	ผลผลิต (กก.)	รายได้ (บาท)	ต้นทุน (บาท)	ผลผลิต (กก.)	รายได้ (บาท)	ต้นทุน (บาท)	ผลผลิต (กก.)	รายได้ (บาท)	ต้นทุน (บาท)	ผลผลิต (กก.)	รายได้ (บาท)
ค่าเตรียมแปลง	-	-	-	-	-	-	250	112	2,800	200	231.3	5,782.5
ค่าเมล็ดพันธุ์/ท่อนพันธุ์	-			-			250			300		
ค่าดูแลรักษา	-			-			500			500		
ค่าเก็บเกี่ยว	-			-			-			232		
รวม	-	-	-	-	-	-	1,000	112	2,800	1,232	231.3	5,782.5

ตารางผนวกที่ 7 ต้นทุน รายได้ และผลตอบแทน แปลงนายนิยม สมปอง ก่อนและหลังเข้าร่วมโครงการ  
ปี 2564/2565

รายการ	ต้นทุน รายได้ และผลตอบแทน											
	ทำนา พื้นที่ 1 ไร่						ปลูกพืชผัก พื้นที่ 0.40 ไร่					
	ก่อน			หลัง			(ก่อน)			(หลัง)		
	ต้นทุน (บาท)	ผลผลิต (กก.)	รายได้ (บาท)	ต้นทุน (บาท)	ผลผลิต (กก.)	รายได้ (บาท)	ต้นทุน (บาท)	ผลผลิต (กก.)	รายได้ (บาท)	ต้นทุน (บาท)	ผลผลิต (กก.)	รายได้ (บาท)
ค่าเตรียมแปลง	450	360	5,400	450	400	4,000	200	120	3,000	200	229	5,725
ค่าเมล็ดพันธุ์/ท่อนพันธุ์	500			500			200			200		
ค่าดูแลรักษา	600			600			300			500		
ค่าเก็บเกี่ยว	450			450			-			232		
รวม	2,000	360	5,400	2,000	400	4,000	700	120	3,000	1,132	229	5,725

ตารางผนวกที่ 8 ต้นทุน รายได้ และผลตอบแทน แปลงนายชาญ ปิยไพโร ก่อนและหลังเข้าร่วมโครงการ  
ปี 2564/2565

รายการ	ต้นทุน รายได้ และผลตอบแทน											
	ทำนา พื้นที่ 3 ไร่						ปลูกพืชผัก พื้นที่ 0.40 ไร่					
	ก่อน			หลัง			(ก่อน)			(หลัง)		
	ต้นทุน (บาท)	ผลผลิต (กก.)	รายได้ (บาท)	ต้นทุน (บาท)	ผลผลิต (กก.)	รายได้ (บาท)	ต้นทุน (บาท)	ผลผลิต (กก.)	รายได้ (บาท)	ต้นทุน (บาท)	ผลผลิต (กก.)	รายได้ (บาท)
ค่าเตรียมแปลง	-	-	-	-	-	-	200	148	3,700	200	258	6,450
ค่าเมล็ดพันธุ์/ท่อนพันธุ์	-	-	-	-	-	-	200	-	-	216	-	-
ค่าดูแลรักษา	-	-	-	-	-	-	300	-	-	500	-	-
ค่าเก็บเกี่ยว	-	-	-	-	-	-	300	-	-	200	-	-
รวม	-	-	-	-	-	-	1,000	148	3,700	1,116	258	6,450

ตารางผนวกที่ 9 ต้นทุน รายได้ และผลตอบแทน แปลงนางเสรี ละอองดี ก่อนและหลังเข้าร่วมโครงการ  
ปี 2564/2565

รายการ	ต้นทุน รายได้ และผลตอบแทน											
	ทำนา พื้นที่ 5 ไร่						ปลูกพืชผัก พื้นที่ 0.40 ไร่					
	ก่อน			หลัง			(ก่อน)			(หลัง)		
	ต้นทุน (บาท)	ผลผลิต (กก.)	รายได้ (บาท)	ต้นทุน (บาท)	ผลผลิต (กก.)	รายได้ (บาท)	ต้นทุน (บาท)	ผลผลิต (กก.)	รายได้ (บาท)	ต้นทุน (บาท)	ผลผลิต (กก.)	รายได้ (บาท)
ค่าเตรียมแปลง	2,250	2,000	20,000	2,000	1,985	19,850	600	400	10,000	200	671	16,775
ค่าเมล็ดพันธุ์/ท่อนพันธุ์	2,000	-	-	1,800	-	-	300	-	-	200	-	-
ค่าดูแลรักษา	4,000	-	-	1,450	-	-	1,400	-	-	300	-	-
ค่าเก็บเกี่ยว	1,750	-	-	1,750	-	-	700	-	-	-	-	-
รวม	10,000	2,000	20,000	7,000	1,985	19,850	3,000	400	10,000	700	671	16,775

ตารางผนวกที่ 10 ต้นทุน รายได้ และผลตอบแทน แปลงนางสังัด พอกเพิ่มดี ก่อนและหลังเข้าร่วมโครงการ  
ปี 2564/2565

รายการ	ต้นทุน รายได้ และผลตอบแทน											
	ทำนา พื้นที่ 2 ไร่						ปลูกพืชผัก พื้นที่ 0.40 ไร่					
	ก่อน			หลัง			(ก่อน)			(หลัง)		
	ต้นทุน (บาท)	ผลผลิต (กก.)	รายได้ (บาท)	ต้นทุน (บาท)	ผลผลิต (กก.)	รายได้ (บาท)	ต้นทุน (บาท)	ผลผลิต (กก.)	รายได้ (บาท)	ต้นทุน (บาท)	ผลผลิต (กก.)	รายได้ (บาท)
ค่าเตรียมแปลง	2,250	320	3,200	500	372	3,720	400	150	3,750	200	682	16,150
ค่าเมล็ดพันธุ์/ท่อนพันธุ์	2,000	-	-	-	-	-	300	-	-	200	-	-
ค่าดูแลรักษา	4,000	-	-	1,000	-	-	300	-	-	300	-	-
ค่าเก็บเกี่ยว	1,750	-	-	-	-	-	-	-	-	200	-	-
รวม	10,000	320	3,200	1,500	372	3,720	1,000	400	3,750	900	671	16,150

ตารางผนวกที่ 11 ต้นทุน รายได้ และผลตอบแทน แปลงนางจตุพร สามสี ก่อนและหลังเข้าร่วมโครงการ  
ปี 2564/2565

รายการ	ต้นทุน รายได้ และผลตอบแทน											
	ทำนา พื้นที่ 11 ไร่						ปลูกพืชผัก พื้นที่ 0.40 ไร่					
	ก่อน			หลัง			ก่อน			หลัง		
	ต้นทุน (บาท)	ผลผลิต (กก.)	รายได้ (บาท)	ต้นทุน (บาท)	ผลผลิต (กก.)	รายได้ (บาท)	ต้นทุน (บาท)	ผลผลิต (กก.)	รายได้ (บาท)	ต้นทุน (บาท)	ผลผลิต (กก.)	รายได้ (บาท)
ค่าเตรียมแปลง	2,750	3,000	30,000	2,250	3,770	37,700	-	-	-	200	575	14,375
ค่าเมล็ดพันธุ์/ท่อนพันธุ์	3,080			2,000			-			175		
ค่าดูแลรักษา	6,000			4,000			-			300		
ค่าเก็บเกี่ยว	1,170			1,750			-			-		
รวม	13,000	3,000	30,000	10,000	3,770	37,700	-	-	-	675	575	14,375

ตารางผนวกที่ 12 ต้นทุน รายได้ และผลตอบแทน แปลงนางสุวรรณ เอิกเกริก ก่อนและหลังเข้าร่วม  
โครงการ ปี 2564/2565

รายการ	ต้นทุน รายได้ และผลตอบแทน											
	ทำนา พื้นที่ 2.75 ไร่						ปลูกพืชผัก พื้นที่ 0.40 ไร่					
	ก่อน			หลัง			ก่อน			หลัง		
	ต้นทุน (บาท)	ผลผลิต (กก.)	รายได้ (บาท)	ต้นทุน (บาท)	ผลผลิต (กก.)	รายได้ (บาท)	ต้นทุน (บาท)	ผลผลิต (กก.)	รายได้ (บาท)	ต้นทุน (บาท)	ผลผลิต (กก.)	รายได้ (บาท)
ค่าเตรียมแปลง	750	825	8,250	750	900	9,000	300	400	10,000	300	633	15,825
ค่าเมล็ดพันธุ์/ท่อนพันธุ์	850			850			200			200		
ค่าดูแลรักษา	4,000			2,000			1,300			300		
ค่าเก็บเกี่ยว	1,400			1,400			1,200			351		
รวม	7,000	825	8,250	5,000	900	9,000	3,000	400	10,000	1,151	633	15,825

ตารางผนวกที่ 13 ต้นทุน รายได้ และผลตอบแทน แปลงนางสมบัติ ชอบกล้า ก่อนและหลังเข้าร่วมโครงการ  
ปี 2564/2565

รายการ	ต้นทุน รายได้ และผลตอบแทน											
	ทำนา พื้นที่ 5 ไร่						ปลูกพืชผัก พื้นที่ 0.40 ไร่					
	ก่อน			หลัง			ก่อน			หลัง		
	ต้นทุน (บาท)	ผลผลิต (กก.)	รายได้ (บาท)	ต้นทุน (บาท)	ผลผลิต (กก.)	รายได้ (บาท)	ต้นทุน (บาท)	ผลผลิต (กก.)	รายได้ (บาท)	ต้นทุน (บาท)	ผลผลิต (กก.)	รายได้ (บาท)
ค่าเตรียมแปลง	1,250	1,500	15,000	1,100	1,500	15,000	800	800	20,000	300	778.52	19,463
ค่าเมล็ดพันธุ์/ท่อนพันธุ์	1,350			1,000			700			227.32		
ค่าดูแลรักษา	4,000			1,500			1,300			300		
ค่าเก็บเกี่ยว	1,400			1,400			1,200			300		
รวม	8,000	1,500	15,000	5,000	1,500	15,000	4,000	800	20,000	1,127.32	778.52	19,463

ตารางผนวกที่ 14 ต้นทุน รายได้ และผลตอบแทน แปลงนางสุมาลี วสุวัฒน์ ก่อนและหลังเข้าร่วมโครงการ  
ปี 2564/2565

รายการ	ต้นทุน รายได้ และผลตอบแทน											
	ทำนา พื้นที่ 30 ไร่						ปลูกพืชผัก พื้นที่ 0.40 ไร่					
	ก่อน			หลัง			ก่อน			หลัง		
	ต้นทุน (บาท)	ผลผลิต (กก.)	รายได้ (บาท)	ต้นทุน (บาท)	ผลผลิต (กก.)	รายได้ (บาท)	ต้นทุน (บาท)	ผลผลิต (กก.)	รายได้ (บาท)	ต้นทุน (บาท)	ผลผลิต (กก.)	รายได้ (บาท)
ค่าเตรียมแปลง	7,500	8,000	80,000	7,500	8,000	80,000	1,000	1,200	30,000	300	764.52	19,113
ค่าเมล็ดพันธุ์/ท่อนพันธุ์	8,400			8,400			1,500			178.32		
ค่าดูแลรักษา	10,600			9,100			4,500			300		
ค่าเก็บเกี่ยว	13,500			10,000			3,000			200		
รวม	40,000	8,000	80,000	35,000	8,000	80,000	10,000	1,200	30,000	978.32	764.52	19,113

ตารางผนวกที่ 15 ต้นทุน รายได้ และผลตอบแทน แปลงนายวิชัย อานไทสง ก่อนและหลังเข้าร่วมโครงการ  
ปี 2564/2565

รายการ	ต้นทุน รายได้ และผลตอบแทน											
	ทำนา พื้นที่ 4 ไร่						ปลูกพืชผัก พื้นที่ 0.40 ไร่					
	ก่อน			หลัง			ก่อน			หลัง		
	ต้นทุน (บาท)	ผลผลิต (กก.)	รายได้ (บาท)	ต้นทุน (บาท)	ผลผลิต (กก.)	รายได้ (บาท)	ต้นทุน (บาท)	ผลผลิต (กก.)	รายได้ (บาท)	ต้นทุน (บาท)	ผลผลิต (กก.)	รายได้ (บาท)
ค่าเตรียมแปลง	1,000	800	8,000	1,000	1,000	10,000	300	100	2,500	300	589	14,725
ค่าเมล็ดพันธุ์/ท่อนพันธุ์	1,120			1,120			200			75		
ค่าดูแลรักษา	2,080			2,080			500			300		
ค่าเก็บเกี่ยว	1,800			1,800			300			200		
รวม	6,000	800	8,000	6,000	1,000	10,000	1,300	100	2,500	875	589	14,725

ตารางผนวกที่ 16 ต้นทุน รายได้ และผลตอบแทน แปลงนางภัทรีรัตน์ เจริญนนท์ ก่อนและหลังเข้าร่วม  
โครงการ ปี 2564/2565

รายการ	ต้นทุน รายได้ และผลตอบแทน											
	ทำนา พื้นที่ 7 ไร่						ปลูกพืชผัก พื้นที่ 0.40 ไร่					
	ก่อน			หลัง			ก่อน			หลัง		
	ต้นทุน (บาท)	ผลผลิต (กก.)	รายได้ (บาท)	ต้นทุน (บาท)	ผลผลิต (กก.)	รายได้ (บาท)	ต้นทุน (บาท)	ผลผลิต (กก.)	รายได้ (บาท)	ต้นทุน (บาท)	ผลผลิต (กก.)	รายได้ (บาท)
ค่าเตรียมแปลง	1,750	3,500	35,000	1,750	3,321	33,210	1,000		30,000	300	753	18,825
ค่าเมล็ดพันธุ์/ท่อนพันธุ์	2,000			2,000			1,500	1,200		100		
ค่าดูแลรักษา	3,100			3,100			2,500			300		
ค่าเก็บเกี่ยว	3,150			3,150			2,000			200		
รวม	10,000	3,500	35,000	10,000	3,321	33,210	7,000	1,200	30,000	900	753	18,825

ตารางผนวกที่ 17 ต้นทุน รายได้ และผลตอบแทน แปลงนางสุมาลี มีศรี ก่อนและหลังเข้าร่วมโครงการ  
ปี 2564/2565

รายการ	ต้นทุน รายได้ และผลตอบแทน											
	ทำนา พื้นที่ 6 ไร่						ปลูกพืชผัก พื้นที่ 0.40 ไร่					
	ก่อน			หลัง			ก่อน			หลัง		
	ต้นทุน (บาท)	ผลผลิต (กก.)	รายได้ (บาท)	ต้นทุน (บาท)	ผลผลิต (กก.)	รายได้ (บาท)	ต้นทุน (บาท)	ผลผลิต (กก.)	รายได้ (บาท)	ต้นทุน (บาท)	ผลผลิต (กก.)	รายได้ (บาท)
ค่าเตรียมแปลง	1,750	2,600	26,000	1,750	2,500	25,000	1,000	2,000	50,000	250	600	15,000
ค่าเมล็ดพันธุ์/ท่อนพันธุ์	1,860			1,860			500			150		
ค่าดูแลรักษา	3,240			3,240			2,500			300		
ค่าเก็บเกี่ยว	3,150			3,150			1,000			200		
รวม	10,000	2,600	26,000	10,000	2,500	25,000	5,000	2,000	50,000	900	600	15,000

ตารางผนวกที่ 18 ต้นทุน รายได้ และผลตอบแทน แปลงนางมนัญญ ศิริไสย์ ก่อนและหลังเข้าร่วมโครงการ  
ปี 2564/2565

รายการ	ต้นทุน รายได้ และผลตอบแทน											
	ทำนา พื้นที่ 2 ไร่						ปลูกพืชผัก พื้นที่ 0.40 ไร่					
	ก่อน			หลัง			ก่อน			หลัง		
	ต้นทุน (บาท)	ผลผลิต (กก.)	รายได้ (บาท)	ต้นทุน (บาท)	ผลผลิต (กก.)	รายได้ (บาท)	ต้นทุน (บาท)	ผลผลิต (กก.)	รายได้ (บาท)	ต้นทุน (บาท)	ผลผลิต (กก.)	รายได้ (บาท)
ค่าเตรียมแปลง	600	500	5,000	600	500	5,000	350	200	5,000	300	720.26	18,006.5
ค่าเมล็ดพันธุ์/ท่อนพันธุ์	600			600			150			126.66		
ค่าดูแลรักษา	1,900			1,900			300			300		
ค่าเก็บเกี่ยว	900			900			200			200		
รวม	4,000	500	5,000	4,000	500	5,000	1,000	200	5,000	926.66	720.26	18,006.5

ตารางผนวกที่ 19 ต้นทุน รายได้ และผลตอบแทน แปลงนางแต้ว มานุสนธิ์ ก่อนและหลังเข้าร่วมโครงการ  
ปี 2564/2565

รายการ	ต้นทุน รายได้ และผลตอบแทน											
	ทำนา พื้นที่ 1 ไร่						ปลูกพืชผัก พื้นที่ 0.40 ไร่					
	ก่อน			หลัง			ก่อน			หลัง		
	ต้นทุน (บาท)	ผลผลิต (กก.)	รายได้ (บาท)	ต้นทุน (บาท)	ผลผลิต (กก.)	รายได้ (บาท)	ต้นทุน (บาท)	ผลผลิต (กก.)	รายได้ (บาท)	ต้นทุน (บาท)	ผลผลิต (กก.)	รายได้ (บาท)
ค่าเตรียมแปลง	300	600	6,000	300	522	5,220	700	150	4,500	300	287	8,610
ค่าเมล็ดพันธุ์/ท่อนพันธุ์	500			500			800			160		
ค่าดูแลรักษา	750			750			3,000			300		
ค่าเก็บเกี่ยว	450			450			1,500			200		
รวม	2,000	600	6,000	2,000	522	5,220	6,000	150	4,500	960	287	8,610



ตารางผนวกที่ 20 ต้นทุน รายได้ และผลตอบแทน แปลงนางสาวรัตมณี ไตรพรหม ก่อนและหลังเข้าร่วมโครงการ ปี 2564/2565

รายการ	ต้นทุน รายได้ และผลตอบแทน											
	ทำนา พื้นที่ 2 ไร่						ปลูกพืชผัก พื้นที่ 0.40 ไร่					
	ก่อน			หลัง			ก่อน			หลัง		
	ต้นทุน (บาท)	ผลผลิต (กก.)	รายได้ (บาท)	ต้นทุน (บาท)	ผลผลิต (กก.)	รายได้ (บาท)	ต้นทุน (บาท)	ผลผลิต (กก.)	รายได้ (บาท)	ต้นทุน (บาท)	ผลผลิต (กก.)	รายได้ (บาท)
ค่าเตรียมแปลง	600	1,000	10,000	600	980	9,800	700	220	5,500	300	293	8,790
ค่าเมล็ดพันธุ์/ท่อนพันธุ์	560			560			800			200		
ค่าดูแลรักษา	1,940			1,440			1,200			370		
ค่าเก็บเกี่ยว	900			900			800			230		
รวม	4,000	1,000	10,000	3,500	980	9,800	3,500	220	5,500	1,100	293	8,790

ตารางผนวกที่ 21 ต้นทุน รายได้ และผลตอบแทน แปลงนางสมคิด หาญเสมอ ก่อนและหลังเข้าร่วมโครงการ ปี 2564/2565

รายการ	ต้นทุน รายได้ และผลตอบแทน											
	ทำนา พื้นที่ 2 ไร่						ปลูกพืชผัก พื้นที่ 0.40 ไร่					
	ก่อน			หลัง			ก่อน			หลัง		
	ต้นทุน (บาท)	ผลผลิต (กก.)	รายได้ (บาท)	ต้นทุน (บาท)	ผลผลิต (กก.)	รายได้ (บาท)	ต้นทุน (บาท)	ผลผลิต (กก.)	รายได้ (บาท)	ต้นทุน (บาท)	ผลผลิต (กก.)	รายได้ (บาท)
ค่าเตรียมแปลง	500	860	8,600	500	800	8,000	600	200	5,000	200	305	9,150
ค่าเมล็ดพันธุ์/ท่อนพันธุ์	560			560			500			150		
ค่าดูแลรักษา	600			600			550			520		
ค่าเก็บเกี่ยว	340			340			750			230		
รวม	2,000	860	8,600	2,000	800	8,000	2,400	200	5,000	1,100	305	9,150

ตารางผนวกที่ 22 ต้นทุน รายได้ และผลตอบแทน แปลงนางสาว หาญเสมอ ก่อนและหลังเข้าร่วมโครงการ ปี 2564/2565

รายการ	ต้นทุน รายได้ และผลตอบแทน											
	ทำนา พื้นที่ 5 ไร่						ปลูกพืชผัก พื้นที่ 0.40 ไร่					
	ก่อน			หลัง			ก่อน			หลัง		
	ต้นทุน (บาท)	ผลผลิต (กก.)	รายได้ (บาท)	ต้นทุน (บาท)	ผลผลิต (กก.)	รายได้ (บาท)	ต้นทุน (บาท)	ผลผลิต (กก.)	รายได้ (บาท)	ต้นทุน (บาท)	ผลผลิต (กก.)	รายได้ (บาท)
ค่าเตรียมแปลง	1,250	2,000	20,000	1,250	2,102	21,020	600	180	5,400	300	290	8,700
ค่าเมล็ดพันธุ์/ท่อนพันธุ์	1,400			1,400			500			75		
ค่าดูแลรักษา	5,100			5,100			1,600			585		
ค่าเก็บเกี่ยว	2,250			2,250			1,500			-		
รวม	10,000	2,000	20,000	10,000	2,102	21,020	4,200	180	5,400	960	290	8,700

ตารางผนวกที่ 23 ต้นทุน รายได้ และผลตอบแทน แปลงนายเงิน แซ่ตั้ง ก่อนและหลังเข้าร่วมโครงการ  
ปี 2564/2565

รายการ	ต้นทุน รายได้ และผลตอบแทน											
	ทำนา พื้นที่ 3 ไร่						ปลูกพืชผัก พื้นที่ 0.40 ไร่					
	ก่อน			หลัง			ก่อน			หลัง		
	ต้นทุน (บาท)	ผลผลิต (กก.)	รายได้ (บาท)	ต้นทุน (บาท)	ผลผลิต (กก.)	รายได้ (บาท)	ต้นทุน (บาท)	ผลผลิต (กก.)	รายได้ (บาท)	ต้นทุน (บาท)	ผลผลิต (กก.)	รายได้ (บาท)
ค่าเตรียมแปลง	750	1,200	12,000	750	1,000	10,000	750	300	7,500	250	300	9,000
ค่าเมล็ดพันธุ์/ท่อนพันธุ์	840			840			1,000			200		
ค่าดูแลรักษา	2,060			1,560			1,350			570		
ค่าเก็บเกี่ยว	1,350			1,350			500			-		
รวม	5,000	1,200	12,000	4,500	1,000	10,000	3,600	300	7,500	1,020	300	9,000

ตารางผนวกที่ 24 ต้นทุน รายได้ และผลตอบแทน แปลงนางเพชรรัตน์ มานูสนธิ ก่อนและหลังเข้าร่วม  
โครงการ ปี 2564/2565

รายการ	ต้นทุน รายได้ และผลตอบแทน											
	ทำนา พื้นที่ 2 ไร่						ปลูกพืชผัก พื้นที่ 0.40 ไร่					
	ก่อน			หลัง			ก่อน			หลัง		
	ต้นทุน (บาท)	ผลผลิต (กก.)	รายได้ (บาท)	ต้นทุน (บาท)	ผลผลิต (กก.)	รายได้ (บาท)	ต้นทุน (บาท)	ผลผลิต (กก.)	รายได้ (บาท)	ต้นทุน (บาท)	ผลผลิต (กก.)	รายได้ (บาท)
ค่าเตรียมแปลง	600	800	8,000	600	810	8,100	750	260	6,500	250	301.7	9,051
ค่าเมล็ดพันธุ์/ท่อนพันธุ์	560			560			900			130		
ค่าดูแลรักษา	1,940			1,940			1,350			570		
ค่าเก็บเกี่ยว	900			900			700			-		
รวม	4,000	800	8,000	4,000	810	8,100	3,700	260	6,500	950	301.7	9,051

ตารางผนวกที่ 25 ต้นทุน รายได้ และผลตอบแทน แปลงนางอ่อน ชัยภา ก่อนและหลังเข้าร่วมโครงการ  
ปี 2564/2565

รายการ	ต้นทุน รายได้ และผลตอบแทน											
	ทำนา พื้นที่ 5 ไร่						ปลูกพืชผัก พื้นที่ 0.40 ไร่					
	ก่อน			หลัง			ก่อน			หลัง		
	ต้นทุน (บาท)	ผลผลิต (กก.)	รายได้ (บาท)	ต้นทุน (บาท)	ผลผลิต (กก.)	รายได้ (บาท)	ต้นทุน (บาท)	ผลผลิต (กก.)	รายได้ (บาท)	ต้นทุน (บาท)	ผลผลิต (กก.)	รายได้ (บาท)
ค่าเตรียมแปลง	1,250	1,700	17,000	1,250	1,700	17,000	750	100	3,000	250	278	8,340
ค่าเมล็ดพันธุ์/ท่อนพันธุ์	1,400			1,400			900			130		
ค่าดูแลรักษา	1,100			1,100			1,350			440		
ค่าเก็บเกี่ยว	2,250			2,250			700			-		
รวม	6,000	1,700	17,000	6,000	1,700	17,000	3,700	100	3,000	820	278	8,340

ตารางผนวกที่ 26 ต้นทุน รายได้ และผลตอบแทน แปลงนายจันทร์หอม เลาเลิศ ก่อนและหลังเข้าร่วม  
โครงการ ปี 2564/2565

รายการ	ต้นทุน รายได้ และผลตอบแทน											
	ทำนา พื้นที่ 3 ไร่						ปลูกพืชผัก พื้นที่ 0.40 ไร่					
	ก่อน			หลัง			ก่อน			หลัง		
	ต้นทุน (บาท)	ผลผลิต (กก.)	รายได้ (บาท)	ต้นทุน (บาท)	ผลผลิต (กก.)	รายได้ (บาท)	ต้นทุน (บาท)	ผลผลิต (กก.)	รายได้ (บาท)	ต้นทุน (บาท)	ผลผลิต (กก.)	รายได้ (บาท)
ค่าเตรียมแปลง	750	1,000	10,000	750	1,200	12,000	1,000	200	6,000	250	312	9,360
ค่าเมล็ดพันธุ์/ท่อนพันธุ์	840			840			950			100		
ค่าดูแลรักษา	3,060			3,060			1,500			500		
ค่าเก็บเกี่ยว	1,350			1,350			850			150		
รวม	6,000	1,000	10,000	6,000	1,200	12,000	4,300	200	6,000	1,000	312	9,360

ตารางผนวกที่ 27 ต้นทุน รายได้ และผลตอบแทน แปลงนางสาวแต้ว มานุสนธิ์ ก่อนและหลังเข้าร่วม  
โครงการ ปี 2564/2565

รายการ	ต้นทุน รายได้ และผลตอบแทน											
	ทำนา พื้นที่ 3 ไร่						ปลูกพืชผัก พื้นที่ 0.40 ไร่					
	ก่อน			หลัง			ก่อน			หลัง		
	ต้นทุน (บาท)	ผลผลิต (กก.)	รายได้ (บาท)	ต้นทุน (บาท)	ผลผลิต (กก.)	รายได้ (บาท)	ต้นทุน (บาท)	ผลผลิต (กก.)	รายได้ (บาท)	ต้นทุน (บาท)	ผลผลิต (กก.)	รายได้ (บาท)
ค่าเตรียมแปลง	750	1,300	13,000	750	1,200	12,000	350	300	7,500	250	283	8,490
ค่าเมล็ดพันธุ์/ท่อนพันธุ์	800			800			1,000			150		
ค่าดูแลรักษา	1,100			1,100			1,250			570		
ค่าเก็บเกี่ยว	1,350			1,350			700			-		
รวม	4,000	1,300	13,000	4,000	1,200	12,000	3,300	300	7,500	970	283	8,490

ตารางผนวกที่ 28 ต้นทุน รายได้ และผลตอบแทน แปลงนางสาวพุดม งามล้วน ก่อนและหลังเข้าร่วมโครงการ  
ปี 2564/2565

รายการ	ต้นทุน รายได้ และผลตอบแทน											
	ทำนา พื้นที่ 2 ไร่						ปลูกพืชผัก พื้นที่ 0.40 ไร่					
	ก่อน			หลัง			ก่อน			หลัง		
	ต้นทุน (บาท)	ผลผลิต (กก.)	รายได้ (บาท)	ต้นทุน (บาท)	ผลผลิต (กก.)	รายได้ (บาท)	ต้นทุน (บาท)	ผลผลิต (กก.)	รายได้ (บาท)	ต้นทุน (บาท)	ผลผลิต (กก.)	รายได้ (บาท)
ค่าเตรียมแปลง	600	800	8,000	600	900	9,000	750	170	5,100	250	307	9,210
ค่าเมล็ดพันธุ์/ท่อนพันธุ์	560			560			1,000			100		
ค่าดูแลรักษา	1,940			2,440			1,550			570		
ค่าเก็บเกี่ยว	900			900			1,000			-		
รวม	4,000	800	8,000	4,500	900	9,000	4,300	170	5,100	920	307	9,210



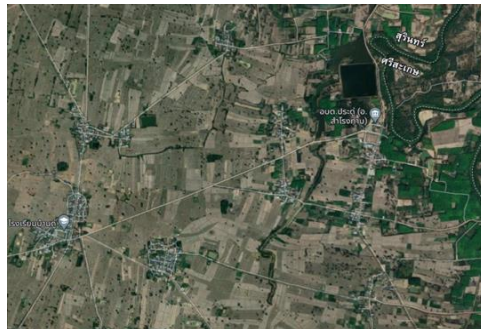
ภาพผนวกที่ 1 แผนที่แปลงต้นแบบการผลิตพืชตามหลักปรัชญาเศรษฐกิจพอเพียง



ภาพผนวกที่ 2 กิจกรรมแปลงต้นแบบการผลิตพืชตามหลักปรัชญาเศรษฐกิจพอเพียง



ภาพผนวกที่ 3 แผนที่ตำบลกังแอน อำเภอปราสาท และตำบลคอคอด อำเภอเมือง จังหวัดสุรินทร์



ภาพผนวกที่ 4 แผนที่ตำบลประดู่ อำเภอสำโรงทาบ จังหวัดสุรินทร์



ภาพผนวกที่ 5 คัดเลือกเกษตรกรเข้าร่วมโครงการ



ภาพผนวกที่ 6 เก็บตัวอย่างดิน ตรวจวิเคราะห์หาธาตุอาหารในดิน



ภาพผนวกที่ 7 มอบปัจจัยการผลิตให้กับเกษตรกรแปลงขยายผลโครงการ ฯ





ภาพผนวกที่ 8 ติดตาม ตรวจสอบเปลี่ยนแปลงเกษตรกรและให้คำแนะนำ



ภาพผนวกที่ 9 ติดตาม ตรวจสอบเปลี่ยนแปลงเกษตรกรและให้คำแนะนำ

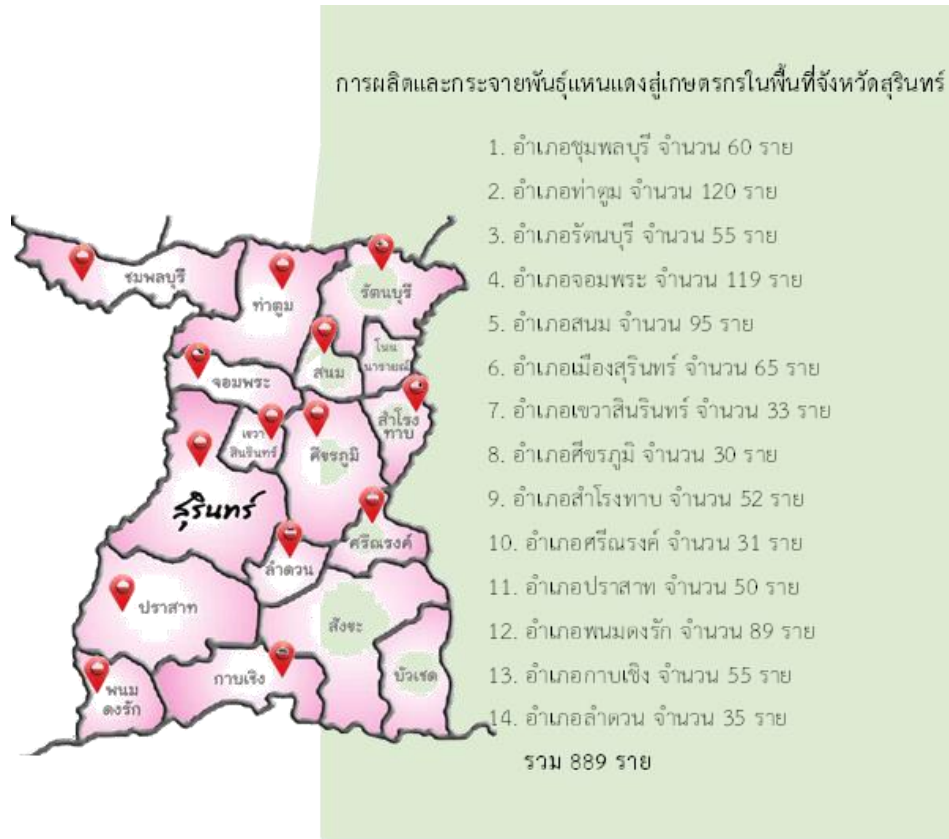


ภาพผนวกที่ 10 แปลงทดสอบปุ๋ยชีวภาพ



ภาพผนวกที่ 11 กิจกรรมการผลิตและขยายพันธุ์พืชปุ๋ยชีวภาพແໜ່ແດງ





ภาพผนวกที่ 12 แผนที่แสดงการกระจายพ่อแม่พันธุ์เห็บแดงและการนำไปใช้ประโยชน์ในพื้นที่จังหวัดสุรินทร์