



กรมวิชาการเกษตร

คู่มือการปฏิบัติงาน

การควบคุมการปนเปื้อนสารห้ามใช้
ในทุเรียนผลสดส่งออก
ไปสาธารณรัฐประชาชนจีน

กรมวิชาการเกษตร





คู่มือการปฏิบัติงาน

การควบคุมการปนเปื้อนสารห้ามใช้ในทุเรียนผลสดส่งออก ไปสาธารณรัฐประชาชนจีน

ที่ปรึกษา

| | |
|--------------------------|--|
| นายรพีภัทร์ จันทรศรีวงศ์ | อธิบดีกรมวิชาการเกษตร |
| นายพงศ์ไท ไทโยธิน | รองอธิบดีกรมวิชาการเกษตร |
| นายเกรียงไกร สุภโตชะ | ผู้เชี่ยวชาญด้านมาตรฐานคุณภาพสินค้าเกษตร |
| นางสาวอังคณา สุวรรณภูมิ | ผู้เชี่ยวชาญด้านระบบการควบคุมการนำเข้า-ส่งออกสินค้าพืชและปัจจัยการผลิต |

ผู้ให้ข้อมูลด้านวิชาการ

| | |
|--------------------------------|--|
| นายเสกสรรค์ วรรณกรี | ผู้อำนวยการกองพัฒนาระบบและรับรองมาตรฐานสินค้าพืช |
| นายชัยศักดิ์ รินเกลื่อน | ผู้อำนวยการสำนักควบคุมพืชและวัสดุการเกษตร |
| นายแสนศักดิ์ เหลืองเกื้อกุลชัย | รักษาการในตำแหน่งผู้อำนวยการสำนักนิติการ |
| นางพัจนา สุภาสุรีย์ | นักวิทยาศาสตร์ชำนาญการพิเศษ |
| นางสาวทรรสรล รัตนทัศนีย์ | นักวิทยาศาสตร์ชำนาญการพิเศษ |
| นางสาวอมรรรัตน์ วงษ์นอก | นักวิชาการเกษตรชำนาญการพิเศษ |

เรียบเรียงและจัดทำ

| | |
|--------------------------|-----------------------------|
| นางสาวรุ่งทิwa รอดจันทร์ | นักวิทยาศาสตร์ชำนาญการพิเศษ |
| นางสาวงามจิตร์ ดวงดี | นักวิทยาศาสตร์ชำนาญการพิเศษ |
| นางสาวพรพิมล ชื่นชม | นักวิชาการเกษตรชำนาญการ |

ออกแบบปกและรูปเล่ม

| | |
|----------------------|--------------------------|
| นางสาวภารดี ถาวรวงศ์ | นักวิทยาศาสตร์ปฏิบัติการ |
|----------------------|--------------------------|

กองพัฒนาระบบและรับรองมาตรฐานสินค้าพืช

สำนักควบคุมพืชและวัสดุการเกษตร

กรมวิชาการเกษตร กระทรวงเกษตรและสหกรณ์

เลขที่ 50 ถนนพหลโยธิน แขวงลาดยาว เขตจตุจักร กรุงเทพฯ 10900

คำนำ

คู่มือการปฏิบัติงาน การควบคุมการปนเปื้อนสารห้ามใช้ในทุเรียนผลสดส่งออกไปสาธารณรัฐประชาชนจีน จัดทำขึ้นเพื่อเป็นแนวทางการปฏิบัติงานของเจ้าหน้าที่ให้เป็นมาตรฐานเดียวกัน ผู้ประกอบการส่งออกที่มาใช้บริการสามารถทราบถึงขั้นตอน และกระบวนการทำงานต่างๆ ซึ่งคู่มือการปฏิบัติงานฉบับนี้ ครอบคลุมการปฏิบัติงานด้านการตรวจสอบ Cadmium และ Basic Yellow 2 ในทุเรียน ประกอบการขอออกใบรับรองสุขอนามัยพืช (Phytosanitary Certificate) สำหรับส่งออกไปสาธารณรัฐประชาชนจีน รวมถึงแนวทางการดำเนินการตามกฎหมายกรณีตรวจพบ Cadmium และ Basic Yellow 2 ในทุเรียน เพื่อให้เจ้าหน้าที่ผู้ปฏิบัติงาน ของกรมวิชาการเกษตรใช้เป็นแนวทางปฏิบัติได้อย่างถูกต้องเป็นไปในทิศทางเดียวกัน

ผู้จัดทำคู่มือ หวังเป็นอย่างยิ่งว่าคู่มือฉบับนี้ จะเป็นประโยชน์แก่ผู้ปฏิบัติงาน ผู้ประกอบการส่งออก และบุคคลอื่นที่สนใจ จะได้นำไปใช้ประโยชน์ในการปฏิบัติงานและเป็นแนวทางในการพัฒนางานต่อไป

คณะผู้จัดทำ

กุมภาพันธ์ 2568

สารบัญ

| | |
|--|----|
| คำนำ | |
| ขอบเขต | 1 |
| เอกสารอ้างอิง | 1 |
| นิยาม | 2 |
| การตรวจสอบ Cadmium และ Basic Yellow 2 ในทุเรียนประกอบการขอออกใบรับรองสุขอนามัยพืช สำหรับส่งออกไปสาธารณรัฐประชาชนจีน | 3 |
| แนวทางการดำเนินการตามกฎหมายกรณีตรวจพบ Basic Yellow 2 ในทุเรียน | 8 |
| แนวทางการการอายัดสินค้าทุเรียน กรณีตรวจพบ Basic Yellow 2 ในทุเรียนก่อนการส่งออก | 11 |
| การสุ่มเก็บตัวอย่างทุเรียนเพื่อทดสอบ Cadmium และ Basic Yellow 2 สำหรับการส่งออกทุเรียนไปสาธารณรัฐประชาชนจีน | 16 |
| การระงับผู้ส่งออกตามประกาศกรมวิชาการเกษตร เรื่อง หลักเกณฑ์ วิธีการ และเงื่อนไขการจดทะเบียนเป็นผู้ส่งผลทุเรียนสดออกไปนอกราชอาณาจักร พ.ศ. 2563 และการพิจารณายกเลิกการระงับ | 19 |
| การยอมรับความสามารถห้องปฏิบัติการทดสอบ Cadmium และ Basic Yellow 2 ในส่งออกทุเรียนไปสาธารณรัฐประชาชนจีน | 21 |
| การขึ้นทะเบียนผู้สุ่มเก็บตัวอย่างทุเรียนทดสอบ Cadmium และ Basic Yellow 2 ในส่งออกทุเรียนไปสาธารณรัฐประชาชนจีน | 22 |
| ภาคผนวก | |
| บันทึกการอายัดอาหาร | |
| บันทึกการถอนการยึด/อายัดอาหาร | |
| บันทึกคำให้การ | |
| หนังสือความยินยอมให้ทำลายสินค้าทุเรียน | |



ขอบเขต

คู่มือการปฏิบัติงาน การควบคุมการปนเปื้อนสารห้ามใช้ในทุเรียนผลสดส่งออกไปสาธารณรัฐประชาชนจีน ครอบคลุมการตรวจสอบ Cadmium และ Basic Yellow 2 ในทุเรียน ประกอบการขอออกใบรับรองสุขอนามัยพืช สำหรับส่งออกไปสาธารณรัฐประชาชนจีน รวมถึงแนวทางการดำเนินการตามกฎหมายกรณีตรวจพบ Cadmium และ Basic Yellow 2 ในทุเรียน

เอกสารอ้างอิง

- กระทรวงเกษตรและสหกรณ์.2551. พระราชบัญญัติกักพืช พ.ศ. 2507 แก้ไขเพิ่มเติมโดยพระราชบัญญัติกักพืช (ฉบับที่ 2) พ.ศ. 2542 และแก้ไขเพิ่มเติมโดยพระราชบัญญัติกักพืช (ฉบับที่ 3) พ.ศ. 2551
- กระทรวงสาธารณสุข. 2522. พระราชบัญญัติอาหาร พ.ศ. 2522
- กรมวิชาการเกษตร. 2562. ประกาศกรมวิชาการเกษตร เรื่อง หลักเกณฑ์ วิธีการ และเงื่อนไขการควบคุม กำกับ ดูแลห้องปฏิบัติการทดสอบสินค้าเกษตรและอาหารด้านพืช พ.ศ.2562
- กรมวิชาการเกษตร. 2562.ประกาศกรมวิชาการเกษตร เรื่อง หลักเกณฑ์ วิธีการ และเงื่อนไขการขอขึ้นทะเบียนเป็นผู้สุ่มเก็บตัวอย่างพืชควบคุมเฉพาะ พ.ศ. 2562
- กรมวิชาการเกษตร. 2563. ประกาศกรมวิชาการเกษตร เรื่อง หลักเกณฑ์ วิธีการ และเงื่อนไขการขึ้นทะเบียนโรงงานผลิตสินค้าพืช พ.ศ. 2563.
- กรมวิชาการเกษตร. 2567.ประกาศกรมวิชาการเกษตร เรื่อง หลักเกณฑ์ วิธีการ และเงื่อนไขการขึ้นทะเบียนโรงงานผลิตสินค้าพืช (ฉบับที่ 2) พ.ศ. 2567
- กรมวิชาการเกษตร. 2568. ประกาศกรมวิชาการเกษตร เรื่อง มาตรการควบคุมการปนเปื้อนสารห้ามใช้ในทุเรียนผลสด พ.ศ. 2568
- กองพัฒนาระบบและรับรองมาตรฐานสินค้าพืช. 2563. คู่มือการสุ่มเก็บตัวอย่างพืชควบคุมเฉพาะ. หน้า 3-5
- พิธีสารระหว่างกระทรวงเกษตรและสหกรณ์แห่งราชอาณาจักรไทย และกระทรวงควบคุมคุณภาพและตรวจสอบกักกันโรคแห่งสาธารณรัฐประชาชนจีน ว่าด้วยข้อกำหนดด้านการกักกันโรคและตรวจสอบสำหรับสินค้าผลไม้เมืองร้อนที่ส่งออกจากราชอาณาจักรไทยไปสาธารณรัฐประชาชนจีน, 2547
- Codex Alimentarius. 1999. CAC/GL 33-1999: Recommended methods of sampling for the determination of pesticide residues for compliance with MRLs. 18 P.



นิยาม

| | |
|------------------------------------|--|
| กวก. | หมายถึง กรมวิชาการเกษตร |
| กมพ. | หมายถึง กองพัฒนาระบบและรับรองมาตรฐานสินค้าพืช |
| สคว. | หมายถึง สำนักควบคุมพืชและวัสดุการเกษตร |
| สนก. | หมายถึง สำนักนิติการ |
| สวพ.1-8 | หมายถึง สำนักวิจัยและพัฒนาการเกษตร เขตที่ 1-8 |
| อย. | หมายถึง สำนักงานคณะกรรมการอาหารและยา |
| พ.ก.7 | หมายถึง แบบคำขอใบรับรองสุขอนามัยพืช |
| หนังสือสำคัญแสดงการขึ้นทะเบียน DOA | หมายถึง หนังสือสำคัญแสดงการขึ้นทะเบียนโรงงานผลิตสินค้าพืช |
| ทุเรียน | หมายถึง ทุเรียนผลสด |
| แคดเมียม (Cadmium, Cd) | หมายถึง จัดเป็นธาตุกลุ่มโลหะหนัก (Heavy Metal) มีลักษณะเป็นของแข็ง เนื้ออ่อนมีสีขาวอมฟ้า มีความแวววาว มักพบอยู่ร่วมกับแร่สังกะสี ตะกั่ว และทองแดง และมักพบแคดเมียมปนเปื้อนอยู่ในดิน น้ำ และอากาศ |
| ผู้ส่งออก/ตัวแทน | หมายถึง ผู้ที่ยื่นคำขอใบรับรองสุขอนามัยพืช |
| ด่านตรวจพืชปลายทาง | หมายถึง ด่านตรวจพืชที่ผู้ส่งออก/ตัวแทนขอรับใบรับรองสุขอนามัยพืช |
| ด่านตรวจพืชต้นทาง | หมายถึง ด่านตรวจพืชที่ดำเนินการตรวจสอบศัตรูพืช ณ โรงคัดบรรจุ |
| ชิปเมนต์ (Shipment) | หมายถึง จำนวนสินค้าทุเรียนที่ขอส่งออก โดยการขนส่งทางบก หรือทางเรือ หรือทางอากาศยาน |
| Basic Yellow 2 | หมายถึง เป็นสารเคมีในกลุ่มสีย้อมที่ถูกนำมาใช้ในอุตสาหกรรมหลากหลายประเภท เช่น การย้อมสี ผ้า กระดาษ หนัง และผลิตภัณฑ์ทางอุตสาหกรรมอื่นๆ |



การตรวจสอบ Cadmium และ Basic Yellow 2 ในทุเรียน ประกอบการขอออกใบรับรองสุขอนามัยพืช สำหรับส่งออกไปสาธารณรัฐประชาชนจีน

1. การแจ้งความประสงค์ในการขอใบรับรองสุขอนามัยพืช

ผู้ส่งออก/ตัวแทน แจ้งความประสงค์ในการขอรับใบรับรองสุขอนามัยพืช (แบบ พ.ก.7) ผ่านระบบ e-Phyto (<https://e-phytoexporter.doa.go.th/Home/Login>) ณ ด่านปลายทางที่ประสงค์จะส่งออก และดำเนินการแนบเอกสารที่เกี่ยวข้องต่างๆ เพื่อให้เจ้าหน้าที่พิจารณา และรับคำขอ ซึ่งควรยื่นล่วงหน้าอย่างน้อย 1-2 วัน เพื่อให้เจ้าหน้าที่ตรวจสอบความถูกต้อง โดยเจ้าหน้าที่จะดำเนินการรับคำขอ หากข้อมูลและเอกสารประกอบถูกต้องและมอบหมายงานให้เจ้าหน้าที่ตรวจสอบสินค้าต่อไป

2. การตรวจสอบทุเรียนและการสุ่มตรวจเพื่อตรวจสอบศัตรูพืช

2.1 เจ้าหน้าที่ที่ได้รับมอบหมาย (ด่านตรวจพืชต้นทาง - ด่านตรวจพืช ณ โรงคัดบรรจุ) จะดำเนินการตรวจสอบชนิดพืช ข้อมูลโรงคัดบรรจุ ผู้ส่งออกและข้อมูลประกอบอื่นๆ ให้ตรงกับรายการที่ยื่นคำขอก่อนใบรับรองสุขอนามัยพืช

2.2 ผู้ประกอบการโรงคัดบรรจุที่ผู้ส่งออก/ตัวแทน แจ้งไว้ในคำขอ พ.ก.7 จะต้องจัดเตรียมสินค้าให้ครบตามที่ยื่นขอออกใบรับรองสุขอนามัยพืช พร้อมสำหรับการตรวจสอบและสุ่มตรวจเพื่อตรวจสอบศัตรูพืช

2.3 พนักงานเจ้าหน้าที่ด่านตรวจพืชต้นทางสุ่มตรวจทุเรียนเพื่อตรวจสอบศัตรูพืช ณ โรงคัดบรรจุ อัตราร้อยละ 5 โดยจะต้องมีความสะอาด ไม่มีการใช้สีและสารห้ามใช้ เป็นไปตามเงื่อนไขของสาธารณรัฐประชาชนจีน

2.4 ผู้ประกอบการโรงคัดบรรจุ (ผู้ส่งออก/ตัวแทน) แจ้งให้ผู้สุ่มเก็บตัวอย่างที่ขึ้นทะเบียนกับกรมวิชาการเกษตร เก็บตัวอย่างทุเรียน ณ โรงคัดบรรจุ เพื่อทดสอบ Cadmium และ Basic Yellow 2 และผู้ประกอบการโรงคัดบรรจุระดับผู้ผลิตผลการทดสอบและระบุข้อความว่า “ให้แจ้งผลทดสอบให้กรมวิชาการเกษตรทางอีเมลเป็นลำดับแรก และส่งรายงานทดสอบต้นฉบับให้ผู้รับบริการ” ในใบนำส่งตัวอย่าง จดรับผลการทดสอบ ดังนี้
1) ขอรับผลทดสอบ ณ ด่านปลายทาง (ด่านที่ขอรับใบรับรองสุขอนามัยพืช) หรือ 2) ด่านต้นทาง (ด่านที่ตรวจทุเรียน ณ โรงคัดบรรจุ) และให้ระบุอีเมลของด่านตรวจพืชปลายทางที่ประสงค์จะขอรับใบรับรองสุขอนามัยพืช พร้อมแจ้งวัน เวลาในการเก็บตัวอย่าง

2.5 ผู้สุ่มเก็บตัวอย่าง ตรวจสอบข้อมูลตามที่ระบุใน พ.ก.7 และทำการเก็บตัวอย่างตามที่กรมวิชาการเกษตรกำหนด บันทึกข้อมูลการสุ่มเก็บตัวอย่างตามแบบฟอร์มที่กรมวิชาการเกษตรกำหนด จากนั้นแจ้งผู้ประกอบการโรงคัดบรรจุบันทึกข้อมูลลงในใบนำส่งตัวอย่างเพื่อนำส่งพร้อมตัวอย่างทุเรียนที่เก็บต่อไป จากนั้นผู้สุ่มเก็บตัวอย่างทำรายงานสรุปการสุ่มเก็บตัวอย่างตามแบบฟอร์มที่กรมวิชาการเกษตรกำหนด (ชื่อผู้ส่งออก ชื่อโรงคัดบรรจุ ชื่อห้องปฏิบัติการทดสอบที่รับตัวอย่าง หมายเลข พ.ก.7 วันที่ เวลาที่สุ่ม ด่านที่ขอรับผลทดสอบ และด่านที่ขอออกใบรับรองสุขอนามัยพืช) ส่งให้กรมวิชาการเกษตรทาง E-mail : doa.pscs.lab@gmail.com ภายใน 12.00 น. ของวันถัดไป



3. การทดสอบ Cadmium และ Basic Yellow 2 ของห้องปฏิบัติการทดสอบ

3.1 ห้องปฏิบัติการทดสอบที่กรมวิชาการเกษตรให้การยอมรับความสามารถ ตรวจสอบสภาพตัวอย่าง และเอกสารต่างๆ ก่อนรับตัวอย่าง เพื่อทดสอบและออกรายงานผลการทดสอบ ภายใน 48 ชั่วโมง นับจากวันที่ห้องปฏิบัติการรับตัวอย่าง

3.2 ออกรายงานผลการทดสอบเป็นภาษาอังกฤษ จำนวน 2 ฉบับ ได้แก่

1) รายงานผลทดสอบ Cadmium

2) รายงานผลทดสอบ Basic Yellow 2 โดยระบุผลทดสอบในเนื้อ 1 ค่า และในเปลือก 1 ค่า

3.3 ให้ส่งผลทดสอบไปยังกองพัฒนาระบบและรับรองมาตรฐานสินค้าพืชและด่านตรวจพืชปลายทางทางอีเมลเป็นลำดับแรก เพื่อประกอบการพิจารณาออกใบรับรองสุขอนามัยพืช และจะส่งรายงานผลการทดสอบให้ผู้ประกอบการเมื่อได้รับแจ้งจากด่านตรวจพืชปลายทางให้ดำเนินการได้

4. การออกใบรับรองสุขอนามัยพืช

4.1 กรณีผู้ส่งออก/ตัวแทน แจ้งความประสงค์ขอรับทราบผลทดสอบ ณ ด่านตรวจพืชปลายทาง (ด่านที่ขอรับใบรับรองสุขอนามัยพืช)

4.1.1 หลังจากเจ้าหน้าที่ด่านตรวจพืช ตรวจสอบศัตรูพืช ณ โรงคัดบรรจุ ให้รายงานผลการตรวจสอบสินค้าผ่านระบบ e-Phyto ไปยังด่านตรวจพืชที่ทำหน้าที่ออกใบรับรองสุขอนามัยพืช (แบบ พ.ก 7-1) แล้วผู้ส่งออก/ตัวแทน สามารถขนส่งทุเรียนที่ผ่านการตรวจสอบศัตรูพืชและเก็บตัวอย่างเพื่อทดสอบในห้องปฏิบัติการแล้วไปยังด่านตรวจพืชปลายทางที่ขอรับใบรับรองสุขอนามัยพืชได้

4.1.2 ผู้ส่งออก/ตัวแทน ยืนยันแบบคำขอใบรับรองสุขอนามัยพืช (แบบ พ.ก. 7) ต่อเจ้าหน้าที่ ณ ด่านตรวจพืชปลายทางเพื่อเตรียมออกใบรับรองสุขอนามัยพืช

4.1.3 เจ้าหน้าที่ด่านตรวจพืชปลายทาง ตรวจสอบรายงานผลการตรวจสอบสินค้าของด่านตรวจพืชต้นทาง และรายงานผลทดสอบที่ได้รับจากห้องปฏิบัติการทางอีเมล ให้สอดคล้องกับคำขอใบรับรองสุขอนามัยพืช (แบบ พ.ก 7) โดยผลการทดสอบ Cadmium และ Basic Yellow 2 ต้องเป็นไปตามค่ามาตรฐานของสาธารณสุขรัฐประชาชนจีน ดังนี้

| รายการทดสอบ | ค่ามาตรฐานที่กำหนด | ขีดความสามารถในการตรวจวัด |
|----------------|--------------------|---|
| Cadmium | 0.05 mg/kg | LOQ 0.05 mg/kg |
| Basic Yellow 2 | Not Detected | LOD ไม่เกิน 1 µg/kg และ LOQ ไม่เกิน 2 µg/kg |

4.1.4 กรณีรับผลทดสอบที่ด่านตรวจพืชปลายทาง เจ้าหน้าที่ด่านตรวจพืชปลายทางจะแจ้งรายงานผลการทดสอบให้ผู้ประกอบการทราบเมื่อได้ตรวจสอบตู้สินค้าแล้ว กรณีรับผลที่ด่านตรวจพืชต้นทาง เจ้าหน้าที่ด่านตรวจพืชต้นทางจะแจ้งผลการทดสอบ ณ โรงคัดบรรจุ

4.1.5 ด่านตรวจพืชปลายทางแจ้งห้องปฏิบัติการทดสอบส่งรายงานผลการทดสอบให้ผู้ประกอบการ



ก. กรณีผลทดสอบ Cadmium และ Basic Yellow 2 ผ่าน

- (1) เจ้าหน้าที่ด่านตรวจพืชที่ออกใบรับรองสุขอนามัยพืชดำเนินการตรวจสอบทุเรียนอีกครั้ง โดยการเปิดตรวจสอบความถูกต้องและเป็นไปตามเงื่อนไขของสาธารณรัฐประชาชนจีน
- (2) เมื่อข้อมูลครบถ้วนถูกต้อง เจ้าหน้าที่ด่านตรวจพืชดำเนินการแจ้งผลการตรวจสอบและให้ผู้ส่งออก/ตัวแทนตรวจสอบแบบร่างก่อนรับใบรับรองสุขอนามัยพืชฉบับจริง และดำเนินการแก้ไขหากแบบร่างไม่ถูกต้อง
- (3) เจ้าหน้าที่ด่านตรวจพืชดำเนินการแจ้งตอบกลับอีเมลไปยังห้องปฏิบัติการทดสอบที่กรมวิชาการเกษตรให้การยอมรับความสามารถ ให้ดำเนินการส่งผลทดสอบให้กับผู้ส่งออก/ตัวแทน นั้นได้
- (3) เจ้าหน้าที่ด่านตรวจพืชพิจารณาอนุมัติและลงนามในใบรับรองสุขอนามัยพืช (แบบ พ.ก 7-1) สถานะของเอกสารในระบบ e-Phyto จะเปลี่ยนเป็น รอชำระค่าธรรมเนียม
- (4) ผู้ส่งออก/ตัวแทน สามารถติดต่อด่านตรวจพืช เพื่อชำระค่าธรรมเนียมและรับใบรับรองสุขอนามัยพืช (แบบ พ.ก 7-1) และดำเนินการตามพิธีการศุลกากรต่อไป โดยผู้ส่งออก/ตัวแทน ต้องแนบผลทดสอบ Basic Yellow 2 พร้อมกับใบรับรองสุขอนามัยพืชประกอบการนำเข้าทุกชิปเมนท์

ข. กรณีผลทดสอบ Basic Yellow 2 ไม่ผ่าน

ให้เจ้าหน้าที่ด่านตรวจพืชดำเนินการตามแนวทางการปฏิบัติกรณีตรวจพบ Basic Yellow 2 ในทุเรียนผลสดก่อนการส่งออก

4.2 กรณีผู้ส่งออก/ตัวแทน แจ้งความประสงค์ขอรับทราบผลทดสอบ ณ ด่านตรวจพืชต้นทาง (ด่านที่ตรวจสอบศัตรูพืช ณ โรงคัดบรรจุ)

4.2.1 หลังจากเจ้าหน้าที่ด่านตรวจพืช ตรวจสอบศัตรูพืช ณ โรงคัดบรรจุ ให้รายงานผลการตรวจสอบสินค้าผ่านระบบ e-Phyto ไปยังด่านตรวจพืชที่ทำหน้าที่ออกใบรับรองสุขอนามัยพืช (แบบ พ.ก 7-1) แล้ว ผู้ส่งออก/ตัวแทนต้องควบคุมทุเรียนชุดดังกล่าวไว้ ณ โรงคัดบรรจุที่ทำการตรวจสอบศัตรูพืช

4.2.2 ผู้ส่งออก/ตัวแทน ยื่นแบบคำขอใบรับรองสุขอนามัยพืช (แบบ พ.ก. 7) ที่เจ้าหน้าที่ตรวจพืชบันทึกและรายงานผลการตรวจสอบสินค้าแล้ว ต่อเจ้าหน้าที่ด่านตรวจพืชที่ออกใบรับรองสุขอนามัยพืช

4.2.3 ห้องปฏิบัติการทดสอบที่กรมวิชาการเกษตรให้การยอมรับความสามารถ ทดสอบตัวอย่างและส่งผลทดสอบ ไปยังอีเมลของด่านตรวจพืชที่ระบุในใบนำส่งตัวอย่าง

โดยห้องปฏิบัติการทดสอบที่กรมวิชาการเกษตรให้การยอมรับความสามารถ ทดสอบและออกรายงานผลการทดสอบ ภายใน 48 ชั่วโมง ออกรายงานผลการทดสอบเป็นภาษาอังกฤษ จำนวน 2 ฉบับ ได้แก่

- 1) รายงานผลทดสอบ Cadmium
- 2) รายงานผลทดสอบ Basic Yellow 2 โดยระบุผลทดสอบในเนื้อ 1 ค่า และในเปลือก 1 ค่า

4.2.4 เจ้าหน้าที่ด่านตรวจพืช ตรวจสอบรายงานผลทดสอบ สอดคล้องตรงกับคำขอใบรับรองสุขอนามัยพืช (แบบ พ.ก 7) โดยผลการทดสอบ Cadmium และ Basic Yellow 2 ต้องเป็นไปตามค่ามาตรฐานที่กำหนดของสาธารณรัฐประชาชนจีน ดังนี้



| รายการทดสอบ | ค่ามาตรฐานที่กำหนด | ขีดความสามารถในการตรวจวัด |
|----------------|--------------------|---|
| Cadmium | 0.05 mg/kg | LOQ 0.05 mg/kg |
| Basic Yellow 2 | Not Detected | LOD ไม่เกิน 1 µg/kg และ LOQ ไม่เกิน 2 µg/kg |

ก. กรณีผลทดสอบ Basic Yellow 2 และ Cd ผ่าน

(1) เจ้าหน้าที่ด่านตรวจพืชที่ทำการตรวจสอบศัตรูพืช ณ โรงคัดบรรจุ แจ้งผู้ประกอบการ/ตัวแทน ดำเนินการขนส่งทุเรียนชุดดังกล่าวไปยังด่านตรวจพืชที่ออกใบรับรองสุขอนามัยพืช ตามที่แจ้งในคำขอ (แบบ พ.ก 7) และดำเนินการแจ้งตอบกลับอีเมลของห้องปฏิบัติการทดสอบที่กรมวิชาการ เกษตรให้การยอมรับความสามารถ ให้ดำเนินการส่งผลทดสอบให้กับผู้ส่งออก/ตัวแทน นั้นได้

(2) ผู้ส่งออก/ตัวแทน แจ้งให้เจ้าหน้าที่ด่านตรวจพืชที่ออกใบรับรองสุขอนามัยพืช ดำเนินการตรวจสอบทุเรียนอีกครั้ง โดยการเปิดตรวจสอบความถูกต้องและเป็นไปตามเงื่อนไขของสาธารณรัฐ ประชาชนจีน

(3) เมื่อข้อมูลครบถ้วนถูกต้อง เจ้าหน้าที่ด่านตรวจพืชดำเนินการแจ้งผลการตรวจสอบ และให้ผู้ส่งออก/ตัวแทนตรวจสอบแบบร่างก่อนรับใบรับรองสุขอนามัยพืชฉบับจริง และดำเนินการแก้ไขหาก แบบร่างไม่ถูกต้อง

(4) เจ้าหน้าที่ด่านตรวจพืช พิจารณานุมัติและลงนามในใบรับรองสุขอนามัยพืช (แบบ พ.ก 7-1) สถานะของเอกสารในระบบ e-Phyto จะเปลี่ยนเป็น รอชำระค่าธรรมเนียม

(5) ผู้ส่งออก/ตัวแทนสามารถติดต่อด่านตรวจพืช เพื่อชำระค่าธรรมเนียมและรับ ใบรับรองสุขอนามัยพืช (แบบ พ.ก 7-1) และดำเนินการตามพิธีการศุลกากรต่อไป โดยผู้ส่งออก/ตัวแทน ต้องแนบผลทดสอบ Basic Yellow 2 พร้อมกับใบรับรองสุขอนามัยพืชประกอบการนำเข้าทุกชิปเมนต์

ข. กรณีผลทดสอบ Basic Yellow 2 ไม่ผ่าน

ให้เจ้าหน้าที่ด่านตรวจพืชดำเนินการตามแนวทางการปฏิบัติกรณีตรวจพบ Basic Yellow 2 ในทุเรียนผลสดก่อนการส่งออก

4.3 กรณีด่านตรวจพืชที่ออกใบรับรองสุขอนามัยพืช ให้ดำเนินการตรวจสอบ Basic Yellow 2 ซ้ำ

เมื่อเจ้าหน้าที่ด่านตรวจพืชที่ออกใบรับรองสุขอนามัยพืชมีเหตุอันควรสงสัยว่าทุเรียน ชุดดังกล่าวมีความเสี่ยงในการปนเปื้อนของ Basic Yellow 2 ให้ดำเนินการดังนี้

4.3.1 เจ้าหน้าที่ด่านตรวจพืชที่ออกใบรับรองสุขอนามัยพืชรายงานเหตุอันควรสงสัยต่อหัวหน้า ด่านตรวจพืช และแจ้งให้ผู้ส่งออก/ตัวแทน ดำเนินการประสานผู้สุ่มเก็บตัวอย่างที่ขึ้นทะเบียนกับกรมวิชาการ เกษตร สุ่มตัวอย่างทุเรียนเพื่อทดสอบ Basic Yellow 2 และระบุจุดรับผลการทดสอบในใบนำส่งตัวอย่างมายัง ด่านตรวจพืชที่ออกใบรับรองสุขอนามัยพืชทางอีเมล



4.3.2 ผู้ส่งออก/ตัวแทน ดำเนินการควบคุมทุเรียนชุดดังกล่าวให้อยู่ในสถานที่ที่ด่านตรวจพืช กำหนด

4.3.3 ห้องปฏิบัติการทดสอบที่กรมวิชาการเกษตรให้การยอมรับความสามารถ ทดสอบ ตัวอย่างและส่งผลทดสอบ Basic Yellow 2 ไปยังอีเมลของด่านตรวจพืชที่ระบุในใบนำส่งตัวอย่าง

4.3.4 เจ้าหน้าที่ด่านตรวจพืช ตรวจสอบรายงานผลทดสอบ สอดคล้องตรงกับคำขอใบรับรอง สุขอนามัยพืช (แบบ พ.ก 7) และดำเนินการตามข้อ 4.1.3 – 4.1.4



แนวทางการดำเนินการตามกฎหมายกรณีตรวจพบ Basic Yellow 2 ในทุเรียน

1. กรณีผลทดสอบ Basic Yellow 2 **ไม่ผ่าน** จากตู้หรือ ซิปเมนท์ ที่ขี้ออกไปรับรองสุขอนามัยพืช

1.1 เจ้าหน้าที่ด่านตรวจพืชไม่ออกใบรับรองสุขอนามัยพืช ตู้หรือ ซิปเมนท์ นั้น

1.2 ด่านตรวจพืชอายัด ตู้หรือ ซิปเมนท์ นั้น

1.2.1 หากผลทดสอบพบ Basic Yellow 2 ที่เปลือกจะถือเป็นอาหารที่ฝ่าฝืนมาตรา 6 (4) แห่งพระราชบัญญัติอาหาร พ.ศ. 2522 มีบทกำหนดโทษตามมาตรา 47 คือ ปรับไม่เกิน 20,000 บาท

1.2.2 หากผลทดสอบพบ Basic Yellow 2 ที่เนื้อจะถือเป็นอาหารไม่บริสุทธิ์ ตามมาตรา 26 ฝ่าฝืนมาตรา 25 (1) แห่งพระราชบัญญัติอาหาร พ.ศ. 2522 มีโทษตามมาตรา 58 ต้องระวางโทษจำคุกไม่เกิน 2 ปีหรือปรับไม่เกิน 20,000 บาทหรือทั้งจำทั้งปรับ

1.2.3 กรณีสินค้าทุเรียนที่ถูกยึดหรืออายัด ผู้ประกอบการจะต้องนำสินค้าดังกล่าวกลับไปไว้ ณ โรงคัดบรรจุ หรือจุดที่กรมวิชาการเกษตร (กวก.) กำหนด หากผู้ประกอบการไม่ดำเนินการดังกล่าว จะดำเนินการทางกฎหมายที่เกี่ยวข้อง **ตามแนวทางการปฏิบัติอายัดสินค้าทุเรียน กรณีตรวจพบ Basic Yellow 2 ในทุเรียนก่อนการส่งออก**

1.3 กมพ. ส่งข้อมูลผลการทดสอบที่ไม่ผ่านให้หน่วยงานรับผิดชอบ (สวพ.1-8) เพื่อส่งสารวัตร GMP/สารวัตรเกษตร เข้าตรวจสอบ ณ โรงคัดบรรจุ

1.3.1 หากพบมีสารห้ามใช้ในครอบครอง จะระงับหนังสือสำคัญแสดงการขึ้นทะเบียน DOA และให้โรงคัดบรรจุปรับปรุงแก้ไขและชี้แจงเป็นลายลักษณ์อักษรเพื่อเสนอให้คณะกรรมการรับรองการตรวจประเมินและตรวจติดตามการขึ้นทะเบียนโรงงานการผลิตสินค้าพืช เสนออธิบดีกรมวิชาการเกษตรหรือผู้ที่ได้รับมอบหมาย พิจารณายกเลิกคำสั่งระงับ แต่หากเป็นสาร Basic Yellow 2 จะนำไปสู่การยกเลิกหนังสือสำคัญแสดงการขึ้นทะเบียน DOA ได้

1.3.2 หากพบการปนเปื้อน Basic Yellow 2 ในตู้หรือ ซิปเมนท์ ครั้งแรก และจากการตรวจสอบโรงคัดบรรจุ พบว่าอาจมาจากการปนเปื้อนข้าม เช่น อุปกรณ์ที่ใช้ในโรงคัดบรรจุ พัดลม ภาชนะบรรจุ ตะกร้า กะละมัง มีด จะแจ้งเตือนโรงคัดบรรจุ ครั้งที่ 1 (ใบเหลือง) และให้ปรับปรุงแก้ไขเป็นลายลักษณ์อักษรภายในระยะเวลา 30 วัน แต่หากไม่สามารถชี้แจงสาเหตุที่ชัดเจนหรือไม่ปรับปรุงแก้ไขภายในระยะเวลาที่กำหนดจะระงับหนังสือสำคัญแสดงการขึ้นทะเบียน DOA และอาจนำไปสู่การยกเลิกหนังสือสำคัญแสดงการขึ้นทะเบียน DOA ได้

1.3.3 หากผลทดสอบพบ Basic Yellow 2 เป็นครั้งที่ 2 ในตู้หรือ ซิปเมนท์ ให้ระงับหนังสือสำคัญแสดงการขึ้นทะเบียน DOA และให้ปรับปรุงแก้ไขเป็นลายลักษณ์อักษรภายในระยะเวลา 30 วัน หากไม่สามารถชี้แจงสาเหตุที่ชัดเจนหรือไม่ปรับปรุงแก้ไขภายในระยะเวลาที่กำหนดอาจนำไปสู่การยกเลิกหนังสือสำคัญแสดงการขึ้นทะเบียน DOA ได้



1.3.4. หากดำเนินการปรับปรุงแก้ไขเป็นลายลักษณ์อักษรตามข้อ 1.3.3 แล้ว ยังมี การตรวจพบ Basic Yellow 2 ในตู้หรือ ซิปเมนท์ อีก จะนำไปสู่การยกเลิกหนังสือสำคัญแสดงการขึ้นทะเบียน DOA ได้

2. กรณีสารวัตร GMP / สารวัตรเกษตรของหน่วยงาน สวพ.1-8 หรือ กมพ. ที่รับผิดชอบ เข้าตรวจสอบ หรือตรวจติดตาม (Monitor) ณ โรงคัดบรรจุ

2.1 หากพบมีสารห้ามใช้ในครอบครองจะระงับหนังสือสำคัญแสดงการขึ้นทะเบียน DOA และ ให้โรงคัดบรรจุ ปรับปรุงแก้ไขและชี้แจงเป็นลายลักษณ์อักษรเพื่อเสนอให้คณะกรรมการรับรองการตรวจประเมิน และตรวจติดตามการขึ้นทะเบียนโรงงานการผลิตสินค้าพืช เสนออธิบดีกรมวิชาการเกษตรหรือผู้ที่ได้รับ มอบหมาย พิจารณายกเลิกคำสั่งระงับ และหากเป็นสาร Basic Yellow 2 จะนำไปสู่การยกเลิกหนังสือสำคัญ แสดงการขึ้นทะเบียน DOA ได้

หากมีสินค้าในโรงคัดบรรจุ ให้สารวัตร GMP/สารวัตรเกษตรของหน่วยงานรับผิดชอบ ยึดอายัด สารและเก็บตัวอย่างทุเรียนเพื่อทดสอบ Basic Yellow 2 โดยโรงคัดบรรจุรับผิดชอบค่าใช้จ่ายในการทดสอบ หากผลทดสอบพบ Basic Yellow 2 ในทุเรียน สารวัตร GMP/สารวัตรเกษตรรวบรวมหลักฐานตามแบบฟอร์ม และทำหนังสือถึง สนก. เพื่อตรวจสอบหลักฐานและดำเนินการแจ้งสำนักงานคณะกรรมการอาหารและยา (อย.) เพื่อพิจารณาดำเนินการต่อไป

2.2 หากสงสัยว่าสินค้าทุเรียน มีการใช้สีหรือสารห้ามใช้ในโรงคัดบรรจุ ให้สารวัตร GMP/ สารวัตรเกษตร แจ้งด่านตรวจพืช ชะลอการออกใบรับรองสุขอนามัยพืช ให้กับสินค้าจากโรงคัดบรรจุนั้น และทำ การเก็บตัวอย่าง สินค้าทุเรียน เพื่อทดสอบ Basic Yellow 2 โดยผู้ประกอบการโรงคัดบรรจุเป็นผู้รับผิดชอบ ค่าใช้จ่ายในการทดสอบ

หากผลทดสอบพบ Basic Yellow 2 ในทุเรียน ให้สารวัตร GMP/สารวัตรเกษตร

1) รวบรวมหลักฐานตามแบบฟอร์มและทำหนังสือถึง สนก. เพื่อตรวจสอบหลักฐานและ ดำเนินการแจ้ง อย. เพื่อพิจารณาดำเนินการต่อไป และ

2) ระงับหนังสือสำคัญแสดงการขึ้นทะเบียน DOA โดยให้ปรับปรุงแก้ไขเป็นลายลักษณ์อักษร ภายในระยะเวลา 30 วัน แต่หากไม่สามารถชี้แจงสาเหตุที่ชัดเจนหรือไม่ปรับปรุงแก้ไขภายในระยะเวลาที่กำหนด อาจนำไปสู่การยกเลิกหนังสือสำคัญแสดงการขึ้นทะเบียน DOA ได้

3. กรณีด่านตรวจพืชมีเหตุอันสงสัยว่าสินค้าทุเรียนมีการปนเปื้อนการใช้สีหรือสารห้ามใช้

3.1 หากสงสัยว่าสินค้ามีการใช้สีหรือสารห้ามใช้ ให้เจ้าหน้าที่ด่านตรวจพืช ชะลอการออก ใบรับรองสุขอนามัยพืช และทำการเก็บตัวอย่างเพื่อทดสอบ Basic Yellow 2 โดยผู้ประกอบการรับผิดชอบ ค่าใช้จ่ายในการทดสอบ หากผลทดสอบพบ Basic Yellow 2 ในทุเรียน เจ้าหน้าที่ด่านตรวจพืช รวบรวม หลักฐานและทำหนังสือแจ้ง อย. เพื่อพิจารณาดำเนินการต่อไป และดำเนินการเช่นเดียวกับข้อ 1 โดยเจ้าหน้าที่ ด่านตรวจพืช ส่งข้อมูลให้หน่วยงานรับผิดชอบ (สวพ.1-8) เพื่อส่งสารวัตร GMP/สารวัตรเกษตร เข้าตรวจสอบ ณ โรงคัดบรรจุ



4. กรณี ได้รับการแจ้งเตือนตรวจพบ Basic Yellow 2 ในทุเรียน จากสาธารณรัฐประชาชนจีน และสินค้าถูกตีกลับมาไทย

4.1 สคว. ระวังการใช้ทะเบียน DOA ในระบบ e-phyto

4.2 หากผู้ประกอบการส่งออกประสงค์นำสินค้าตีกลับมาในประเทศไทย ให้เจ้าหน้าที่ด่านตรวจพืชดำเนินการตามแนวทางสินค้าตีกลับตามแห่งพระราชบัญญัติอาหาร พ.ศ. 2522 ตามขั้นตอนปฏิบัติงานตรวจสอบสินค้าอาหารนำเข้า

(รายละเอียดปรากฏใน <https://drive.google.com/file/d/1rCUq-aOUnBN1EDbTTxhMibElcYspHdUN/view>)

4.3 กมพ.ส่งข้อมูลการแจ้งเตือนให้หน่วยงานรับผิดชอบ (สวพ.1-8) ระวังหนังสือสำคัญแสดงการขึ้นทะเบียน DOA โรงคัดบรรจุที่พบปัญหาทันที และนำไปสู่การยกเลิกหนังสือสำคัญแสดงการขึ้นทะเบียน DOA ได้

4.4 หน่วยงานรับผิดชอบ (สวพ.1-8) เข้าตรวจสอบ (Investigation) ณ โรงคัดบรรจุ เพื่อตรวจสอบสาเหตุและการแก้ไข พร้อมสรุปรายงานการค้นหาสาเหตุ ส่งให้ กมพ. เพื่อเสนอ สำนักงานศุลกากรแห่งสาธารณรัฐประชาชนจีน (General Administration of Customs of China: GACC) พิจารณา

4.5 กมพ. ทำหนังสือแจ้งระวังหนังสือสำคัญแสดงการจดทะเบียนเป็นผู้ส่งผลทุเรียนสดออกไปนอกราชอาณาจักร

5. การแจ้งการระงับหรือยกเลิกหนังสือสำคัญแสดงการขึ้นทะเบียน DOA

กรณีตรวจพบ Basic Yellow 2 ในทุเรียน ตามข้อ 1-4 หน่วยงานรับผิดชอบ (สวพ.1-8) ทำหนังสือแจ้งระงับหรือยกเลิกหนังสือสำคัญแสดงการขึ้นทะเบียนโรงงานผลิตสินค้าพืช ตามข้อ 8 (4) ของประกาศกรมวิชาการเกษตร เรื่อง หลักเกณฑ์ วิธีการ และเงื่อนไขการขึ้นทะเบียนโรงงานผลิตสินค้าพืช (ฉบับที่ 2) พ.ศ. 2567 ประกอบกับข้อ 3 (2) ของประกาศกรมวิชาการเกษตร เรื่อง มาตรการควบคุมการปนเปื้อนสารห้ามใช้ในทุเรียนผลสดส่งออกไปสาธารณรัฐประชาชนจีน พ.ศ. 2568



แนวทางการอายัดสินค้าทุเรียน กรณีตรวจพบ Basic Yellow 2 ในทุเรียนก่อนการส่งออก

1. การอายัดสินค้าทุเรียน ณ ด้านตรวจพืชที่ออกใบรับรองสุขอนามัยพืช

กรณีผู้ส่งออก/ตัวแทน แจ้งความประสงค์ขอรับทราบรายงานผลการทดสอบ ณ ด้านตรวจพืชปลายทาง (ภาพที่ 1)

1.1 เจ้าหน้าที่ด้านตรวจพืชที่ออกใบรับรองสุขอนามัยพืชดำเนินการตรวจสอบทุเรียนอีกครั้ง และแจ้งผลทดสอบ ต่อผู้ส่งออก/ตัวแทน และปฏิเสธคำขอ (แบบ พ.ก 7) พร้อมระบุเหตุผลในระบบ e Phyto

1.2 เจ้าหน้าที่ดำเนินการอายัดทุเรียนดังกล่าวตามอำนาจใน พ.ร.บ. อาหาร พ.ศ. 2522 มาตรา 43(2)(4) โดยระบุข้อมูลการอายัดอาหาร ตามแบบฟอร์ม “บันทึกการอายัดอาหาร” และให้ผู้ส่งออก/ตัวแทน ดำเนินการกับอาหารที่อายัดในสถานที่ที่ระบุในแบบฟอร์มบันทึกการอายัดอาหาร และให้เจ้าของหรือผู้ครอบครองเป็นผู้เก็บรักษาสินค้าที่ถูกอายัดนี้ไว้ให้อยู่ในสภาพเดิม ห้ามเคลื่อนย้าย ห้ามจำหน่าย แจก แยก เอาไปเสีย หรือทำให้สูญหาย หรือทำให้เสื่อมค่า หรือไร้ประโยชน์ และห้ามทำให้ ขาด เสียหาย ชำรุด หรือลบซึ่งเครื่องหมาย หรือตำหนิที่พนักงานเจ้าหน้าที่ทำไว้ ทั้งนี้ จนกว่าจะได้มีคำสั่งให้เปลี่ยนแปลงเป็นอย่างอื่น โดยกรมวิชาการเกษตร ซึ่งเป็นพนักงานเจ้าหน้าที่ตาม พ.ร.บ. อาหาร พ.ศ. 2522 จะอายัดตู้ และรวบรวมหลักฐานทำหนังสือแจ้ง อย. เพื่อพิจารณาโทษ และดำเนินการกับของที่อายัดไว้

1.3 เจ้าหน้าที่ด้านตรวจพืชดำเนินการ ดังนี้

1.3.1 จัดทำรายงานการอายัดทุเรียนมายัง สำนักควบคุมพืชและวัสดุการเกษตร ผ่านทาง อีเมล ภายใน 12 ชั่วโมง นับจากการดำเนินการอายัด

1.3.2 ส่งข้อมูลให้หน่วยงานรับผิดชอบ (สวพ.1-8) เพื่อส่งสารวัตร GMP/สารวัตรเกษตร เข้าตรวจสอบ ณ โรงคัดบรรจุ

1.3.3 กรณีผู้ส่งออก/ ตัวแทน ซึ่งเป็นเจ้าของตู้สินค้าที่ถูกอายัดประสงค์ชี้แจงเพื่อขอพิสูจน์ การปนเปื้อน Basic Yellow 2 ให้เจ้าหน้าที่ด้านตรวจพืชดำเนินการตาม พ.ร.บ. อาหาร พ.ศ. 2522 โดยการ ประสานสำนักนิติการ

1.4 เจ้าหน้าที่ สำนักควบคุมพืชและวัสดุการเกษตร ทำหนังสือ ถึงสำนักนิติการ เพื่อนำเสนอ คณะกรรมการอาหารพิจารณาต่อไป ภายใน 12 ชั่วโมง นับจากได้รับรายงานในข้อ 1.3.1

1.5 กรณีผู้ส่งออก/ ตัวแทน ประสงค์จะทำลายทุเรียนดังกล่าว ให้ผู้ส่งออก/ ตัวแทน แจ้งความ ประสงค์และหนังสือยินยอมให้ทำลายทุเรียนต่อเจ้าหน้าที่ที่ทำการอายัด

1.6 เจ้าหน้าที่ที่ทำการอายัดควบคุมการทำลาย ตาม พ.ร.บ.อาหาร พ.ศ. 2522 โดยค่าใช้จ่าย ในการทำลาย เจ้าของสินค้าเป็นผู้รับผิดชอบ และเจ้าหน้าที่จัดทำรายงานการทำลายแจ้งสำนักควบคุมพืชและ วัสดุการเกษตร ผ่านทางอีเมล เพื่อดำเนินการตามข้อ 1.4



1.7 เจ้าหน้าที่ที่ทำการถอนอายุัดตามแบบฟอร์ม “บันทึกการถอนการยึด/ อายุัดอาหาร” ตาม พ.ร.บ.อาหาร พ.ศ. 2522 และเจ้าหน้าที่จัดทำรายงานการถอนอายุัดแจ้งสำนักควบคุมพืชและวัสดุการเกษตร ผ่านทางอีเมล เพื่อดำเนินการตามข้อ 1.4

1.8 กรณีคณะกรรมการอาหาร มีคำสั่งให้ดำเนินการอย่างใดอย่างหนึ่งกับการอายุัดดังกล่าว หลังจากที่เจ้าหน้าที่ทำการอายุัดทราบผลการพิจารณา ให้แจ้งเจ้าของสินค้าที่ถูกอายุัดดำเนินการตามคำสั่งดังกล่าว และให้เจ้าหน้าที่จัดทำรายงานการถอนอายุัดแจ้ง สำนักควบคุมพืชและวัสดุการเกษตร ผ่านทางอีเมล เพื่อดำเนินการตามข้อ 1.4

2.การอายุัดสินค้าทุเรียน ณ โรงคัดบรรจุ

กรณีผู้ส่งออก/ตัวแทน แจ้งความประสงค์ขอรับทราบผลการวิเคราะห์ Basic Yellow 2 ณ ด้านตรวจพืชต้นทาง (ภาพที่ 2)

2.1 เจ้าหน้าที่ด้านตรวจพืชที่ตรวจสอบทุเรียน ณ โรงคัดบรรจุ ดำเนินการตรวจสอบทุเรียนอีกครั้ง และแจ้งผลการทดสอบ ต่อผู้ส่งออก/ตัวแทน และเจ้าหน้าที่ด้านตรวจพืชที่ออกไปรับรองสุขอนามัยพืช โดยเจ้าหน้าที่ด้านตรวจพืชที่ออกไปรับรองสุขอนามัยพืช ปฏิเสธคำขอ (แบบ พ.ก 7) ในระบบ e Phyto พร้อมระบุเหตุผล

2.2 เจ้าหน้าที่ด้านตรวจพืชที่ตรวจสอบทุเรียน ณ โรงคัดบรรจุดำเนินการอายุัดทุเรียนดังกล่าว ตามอำนาจใน พ.ร.บ. อาหาร พ.ศ. 2522 มาตรา 43 โดยระบุข้อมูลการอายุัดอาหาร ตามแบบฟอร์ม “บันทึกการอายุัดอาหาร” และให้ผู้ส่งออก/ตัวแทน ดำเนินการกับอาหารที่อายุัดในสถานที่ที่ระบุในแบบฟอร์มบันทึกการอายุัดอาหาร และให้เจ้าของหรือผู้ครอบครองเป็นผู้เก็บรักษาสิ่งของที่ถูกอายุัดนี้ไว้ให้อยู่ในสภาพเดิม ห้ามเคลื่อนย้าย ห้ามจำหน่าย จ่าย แจก เอาไปเสีย หรือทำให้สูญหาย หรือทำให้เสื่อมค่า หรือไร้ประโยชน์ และห้ามทำให้ ชาติ เสียหาย ชำรุด หรือลบซึ่งเครื่องหมาย หรือตำหนิที่พนักงานเจ้าหน้าที่ทำไว้ ทั้งนี้ จนกว่าจะมีคำสั่งให้เปลี่ยนแปลงเป็นอย่างอื่น โดยกรมวิชาการเกษตรซึ่งเป็นพนักงานเจ้าหน้าที่ตาม พ.ร.บ. อาหาร พ.ศ.2522 จะอายุัดดูแลรวบรวมหลักฐานทำหนังสือแจ้ง ออ. เพื่อพิจารณาโทษและดำเนินการกับของที่อายุัดไว้

2.3 เจ้าหน้าที่ด้านตรวจพืชดำเนินการ ดังนี้

2.3.1 จัดทำรายงานการอายุัดทุเรียนมายัง สำนักควบคุมพืชและวัสดุการเกษตร ผ่านทางอีเมล ภายใน 12 ชั่วโมง นับจากการดำเนินการอายุัด

2.3.2 ส่งข้อมูลให้หน่วยงานรับผิดชอบ (สวพ.1-8) เพื่อส่งสารวัตร GMP/สารวัตรเกษตร เข้าตรวจสอบ ณ โรงคัดบรรจุ

2.3.3 กรณีผู้ส่งออก/ ตัวแทน ซึ่งเป็นเจ้าของผู้สินค้าที่ถูกอายุัดประสงค์ชี้แจงเพื่อขอพิสูจน์การปนเปื้อน Basic Yellow 2 ให้เจ้าหน้าที่ด้านตรวจพืชดำเนินการตาม พ.ร.บ. อาหาร พ.ศ. 2522 โดยการประสานสำนักนิติการ

2.4 เจ้าหน้าที่ด้านตรวจพืชที่ตรวจสอบทุเรียน ณ โรงคัดบรรจุ จัดทำรายงานการอายุัดทุเรียนมายัง สำนักควบคุมพืชและวัสดุการเกษตร ผ่านทางอีเมล ภายใน 12 ชั่วโมง นับจากการดำเนินการอายุัด



2.5 เจ้าหน้าที่ สำนักควบคุมพืชและวัสดุการเกษตร ทำหนังสือ ถึงสำนักนิติการ เพื่อนำเสนอ คณะกรรมการอาหารพิจารณาต่อไป ภายใน 12 ชั่วโมง นับจากได้รับรายงานในข้อ 2.3

2.6 กรณีผู้ส่งออก/ ตัวแทนประสงค์จะทำลายทุเรียนดังกล่าว ให้ผู้ส่งออก/ ตัวแทนแจ้งความ ประสงค์และหนังสือความยินยอมให้ทำลายสินค้าทุเรียนต่อเจ้าหน้าที่ที่ทำการอายัด

2.7 เจ้าหน้าที่ที่ทำการอายัดควบคุมการทำลาย ตาม พ.ร.บ.อาหาร พ.ศ. 2522 โดยค่าใช้จ่าย ในการทำลาย เจ้าของสินค้าเป็นผู้รับผิดชอบ และเจ้าหน้าที่จัดทำรายงานการทำลายแจ้งสำนักควบคุมพืชและ วัสดุการเกษตร ผ่านทางอีเมล เพื่อดำเนินการตามข้อ 2.5

2.8 เจ้าหน้าที่ที่ทำการถอนอายัดตามแบบฟอร์ม “บันทึกการถอนการยึด/ อายัดอาหาร” ตาม พ.ร.บ.อาหาร พ.ศ. 2522 และเจ้าหน้าที่จัดทำรายงานการถอนอายัดแจ้งสำนักควบคุมพืชและวัสดุ การเกษตร ผ่านทางอีเมล เพื่อดำเนินการตามข้อ 2.5

2.9 กรณีคณะกรรมการอาหาร มีคำสั่งให้ดำเนินการอย่างใดอย่างหนึ่งกับการอายัดดังกล่าว หลังจากที่เจ้าหน้าที่ที่ทำการอายัดทราบผลการพิจารณา ให้แจ้งเจ้าของสินค้าที่ถูกอายัดดำเนินการตามคำสั่ง ดังกล่าว และให้เจ้าหน้าที่จัดทำรายงานการถอนอายัดแจ้ง สำนักควบคุมพืชและวัสดุการเกษตร ผ่านทางอีเมล เพื่อดำเนินการตามข้อ 2.5

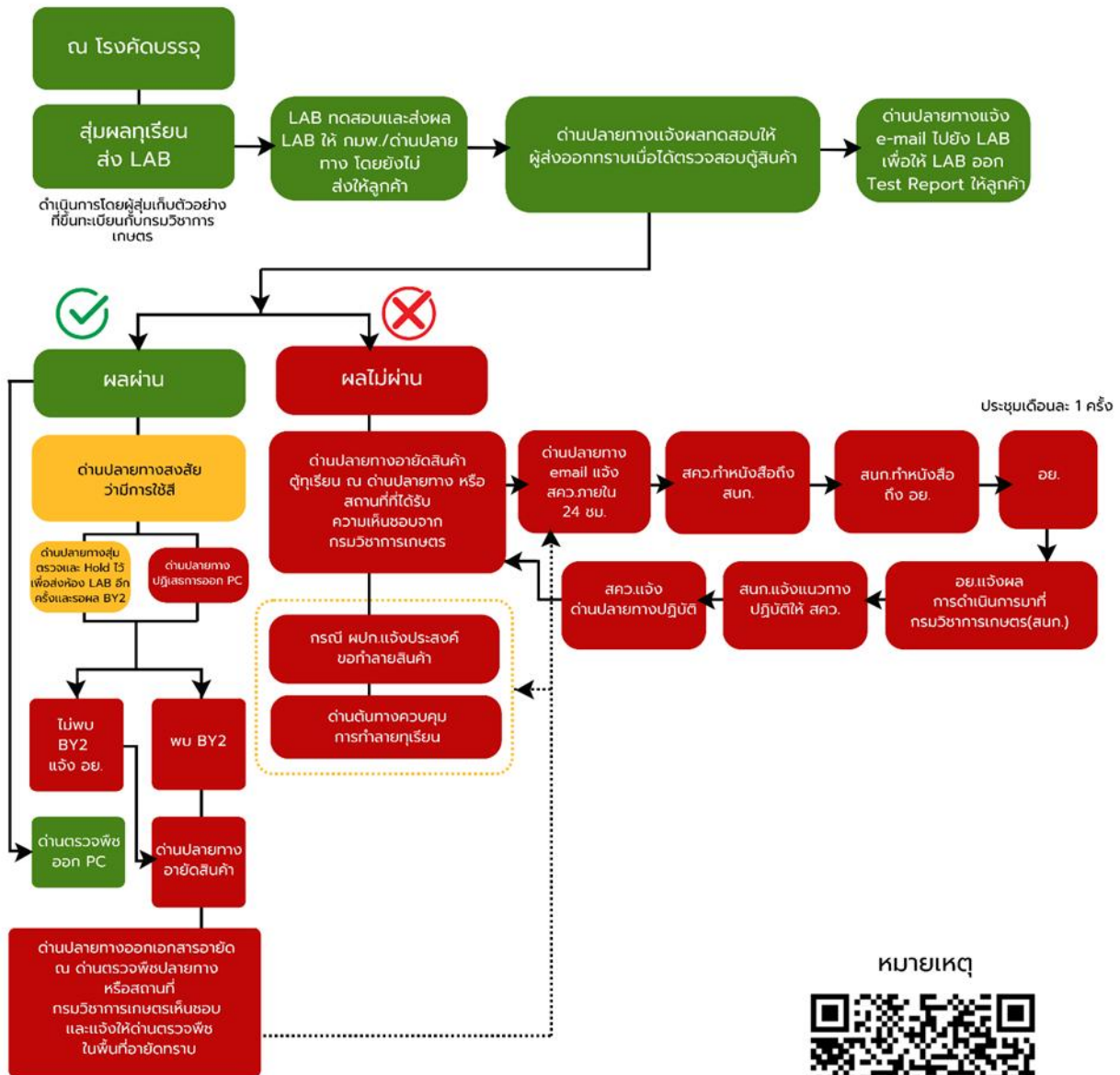




มาตรการอายัดทุเรียน

ณ ด้านตรวจพืชปลายทางที่ออกใบรับรองสุขอนามัยพืช (PC)

ตู้สินค้าสามารถออกจากโรงคัดบรรจุได้ทันทีหลังจากการตรวจศัตรูพืชก่อนการส่งออกเรียบร้อยแล้ว



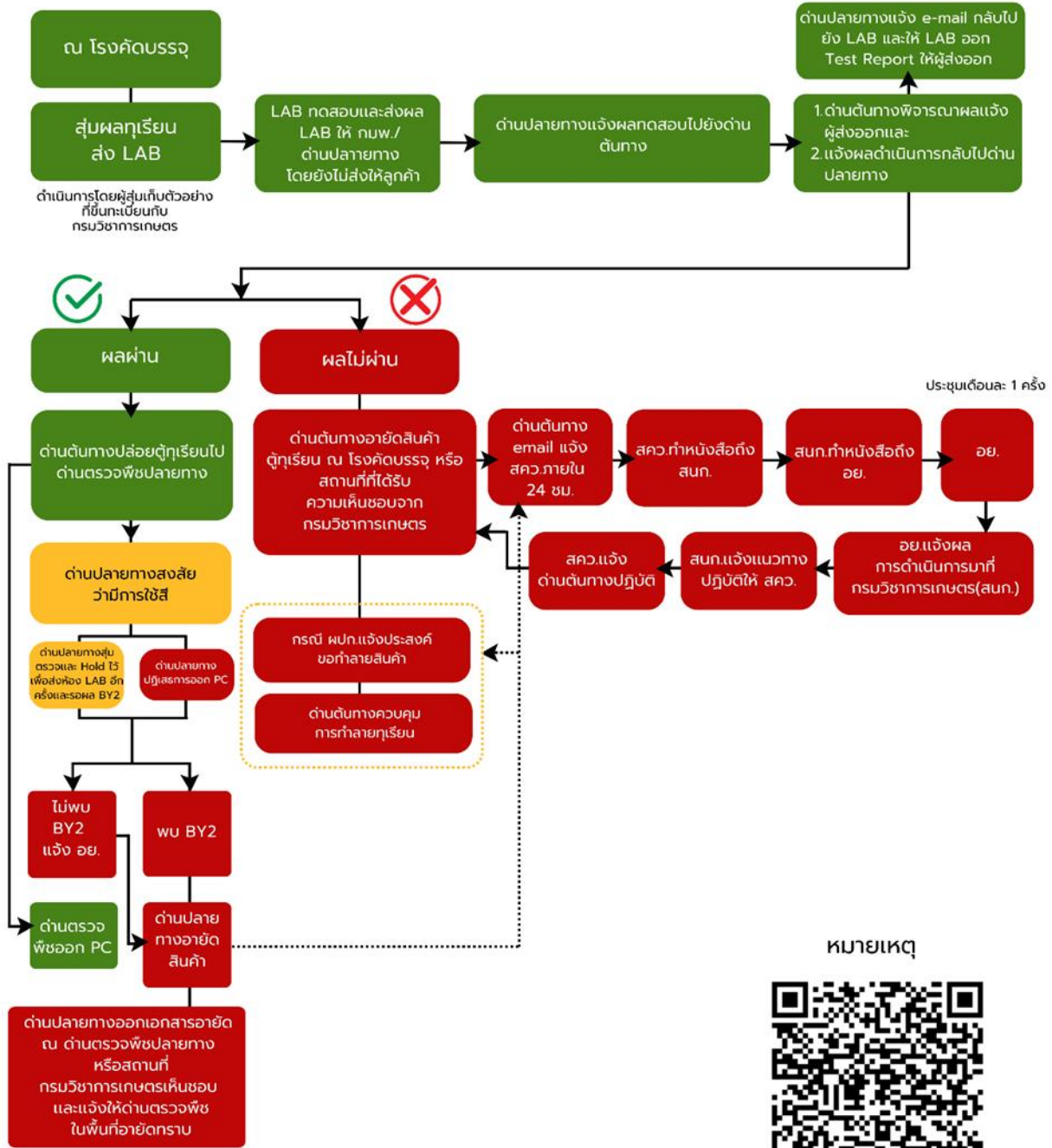
ภาพที่ 1 การอายัดสินค้าทุเรียน ณ ด้านตรวจพืชที่ออกใบรับรองสุขอนามัยพืช





มาตรการอายุัดทุเรียน

กรณีผู้ประกอบการประสงค์รอผล Test Report ณ โรงคัดบรรจุ (จะไม่สามารถเคลื่อนย้ายตู้/Shipment นั้นได้ โดยด้านตรวจพืชต้นทางจะแจ้งผล Test Report)



ภาพที่ 2 การอายุัดสินค้าทุเรียน ณ โรงคัดบรรจุ



การสุ่มเก็บตัวอย่างทุเรียนเพื่อทดสอบ Cadmium และ Basic Yellow 2 สำหรับการส่งออกทุเรียนไปสาธารณรัฐประชาชนจีน

กรมวิชาการเกษตร นำหลักเกณฑ์ วิธีการและเงื่อนไขขอขึ้นทะเบียนผู้สุ่มเก็บตัวอย่างพืชควบคุมเฉพาะ และวิธีการสุ่มเก็บตัวอย่างพืชควบคุมเฉพาะมาใช้เป็นแนวทางในการปฏิบัติงาน
ขั้นตอนการปฏิบัติงาน

1. ตรวจสอบคำขอใบรับรองสุขอนามัยพืช (พ.ก.7)

2. ตรวจสอบปริมาณทุเรียนที่จะทำการสุ่มเก็บตัวอย่าง ต้องมีปริมาณไม่น้อยกว่าร้อยละ 85 ของน้ำหนักทุเรียนที่ขอส่งออก และเป็นทุเรียนที่อยู่ในขั้นตอนการฝังให้แห้งก่อนบรรจุสินค้าลงกล่อง หรือระหว่างการบรรจุทุเรียนลงกล่อง เพื่อให้มั่นใจว่าตัวอย่างที่ทำการสุ่มเก็บเป็นตัวแทนของสินค้าเดียวกันกับสินค้าที่จะส่งออกจริง

3. ทำการสุ่มเก็บตัวอย่างตามตารางการสุ่มเก็บตัวอย่างทุเรียน ณ โรงคัดบรรจุ ทุกชิปเมนต์ (หรือ ทุกตู้ Container) คำขอใบรับรองสุขอนามัยพืช (พ.ก.7) 1 คำขอ สุ่มเก็บตัวอย่าง จำนวน 1 ตัวอย่าง ตามตาราง การสุ่มเก็บตัวอย่างทุเรียน ณ โรงคัดบรรจุ

เช่น ปริมาณทุเรียนที่ขอส่งออก มากกว่า 20,000 กิโลกรัม ต้องสุ่มตัวอย่างทุเรียน จำนวน 10 จุดต่อ ตัวอย่าง จุดละ 1 ผล (รวม 10 ผล) จากนั้น ทำการสุ่มเก็บตัวอย่างครั้งที่ 2 (Double sampling) โดยสุ่มไม่น้อยกว่าครึ่งหนึ่งของจำนวนจุดทั้งหมดที่สุ่มจะได้ตัวอย่างส่งเข้าห้องปฏิบัติการ จำนวน 5 ผล/ตัวอย่าง

4. บรรจุตัวอย่างลงในกล่องกระดาษปิดสนิท พร้อมติดป้ายหรือสติ๊กเกอร์ซีบ่งข้อมูลตัวอย่าง ได้แก่ ชื่อผู้ส่งออก หมายเลข พ.ก.7 ชื่อและที่อยู่โรงคัดบรรจุ หมายเลข DOA หมายเลข GAP หมายเลขตู้ Container วันที่สุ่มเก็บตัวอย่าง (เช่น 17/07/2025) โดยการพิมพ์ หรือ เขียนตัวบรรจงให้อ่านออกได้อย่างชัดเจน (ภาพที่ 3) จากนั้นปิดผนึกและลงนามกำกับกับการสุ่มเก็บตัวอย่างบนกล่องตัวอย่าง

5. บันทึกรายละเอียดของตัวอย่าง ได้แก่ ชนิดตัวอย่าง น้ำหนัก วันเวลาที่เก็บตัวอย่าง ผู้สุ่ม เก็บตัวอย่าง ชื่อที่อยู่สถานที่ผลิต เพื่อให้ข้อมูลดังกล่าวสามารถตรวจสอบย้อนกลับได้ บันทึกรายละเอียดของตัวอย่างโดยการพิมพ์ หรือ เขียนตัวบรรจงให้อ่านออกได้อย่างชัดเจน

6. ส่งตัวอย่างไปยังห้องปฏิบัติการที่กรมวิชาการเกษตรให้การยอมรับความสามารถ



ตาราง การสุ่มเก็บตัวอย่างทุเรียน ณ โรงคัดบรรจุ

| น้ำหนักของสินค้าทั้งรุ่นการผลิต | จำนวนจุดที่สุ่มเก็บ | น้ำหนักต่อลูก |
|---------------------------------|--|---|
| น้อยกว่า 50 กิโลกรัม | 3 จุดๆ ละ 1 ผล | น้ำหนักลูกละประมาณ 2-4 กิโลกรัม หรือน้ำหนัก ตามลักษณะสายพันธุ์ |
| 50 - 500 กิโลกรัม | 5 จุดๆ ละ 1 ผล | |
| มากกว่า 500 กิโลกรัม | 10 จุดๆ ละ 1 ผล จากนั้น ทำการสุ่มเก็บตัวอย่างครั้งที่ 2 (Double sampling) โดยสุ่มไม่น้อยกว่า ครึ่งหนึ่งของจำนวนจุดทั้งหมดที่สุ่ม จะได้ตัวอย่างส่งเข้าห้องปฏิบัติการ จำนวน 5 ผล/ตัวอย่าง | |

ที่มา: ดัดแปลงจาก CAC/GL 33-1999 และคู่มือการสุ่มเก็บตัวอย่างพืชควบคุมเฉพาะ, 2563

ตัวอย่างสติ๊กเกอร์ซีบ่งข้อมูลของตัวอย่างทุเรียน

1. ชื่อผู้ส่งออก XXX YYY (THIALAND) CO.LTD
2. หมายเลข พก.7 CK670837XXX
3. ชื่อโรงคัดบรรจุ.....ตำบล.....อำเภอ.....
จังหวัด.....
4. หมายเลข DOA 50000 99 XXXXXX
5. หมายเลข GAP AC 03 9001 85 111 XXXXXX
6. หมายเลขตู้คอนเทนเนอร์ YYYY 1688XXX
7. วันที่สุ่มเก็บตัวอย่าง 17/01/2025

พิมพ์ หรือ เขียนตัวบรรจงให้อ่านออกได้อย่างชัดเจน

ภาพที่ 3 ป้ายหรือสติ๊กเกอร์ซีบ่งข้อมูลของตัวอย่าง



ข้อควรระมัดระวัง

1. การปนเปื้อนข้ามจากผู้สู่มเก็บตัวอย่าง ใช้อุปกรณ์การสู่มเก็บตัวอย่างที่ไม่สะอาด ไม่เปลี่ยนถุงมือในการเก็บตัวอย่าง
2. การปนเปื้อน Basic Yellow 2 ข้ามระหว่างกล่องตัวอย่าง เนื่องจากผงสี Basic Yellow 2 มีโอกาสปลิวมาปนเปื้อนข้าม ถ้าหากกล่องมีรูหรือมีช่องว่าง
3. การจัดการระหว่างการขนส่งตัวอย่าง รถที่ใช้ในการขนส่งตัวอย่างไม่สะอาด
4. การจัดสินค้าทุเรียนไว้เป็นการเฉพาะ (ตัวอย่างจัดตั้ง) ทำให้เจ้าหน้าที่สู่มเก็บตัวอย่างไม่สามารถสู่มเก็บตัวอย่างตามที่กำหนดได้ และเจ้าหน้าที่สู่มเก็บตัวอย่าง ไม่สามารถปฏิเสธการสู่มเก็บตัวอย่างได้เนื่องจากขาดประสบการณ์ และไม่กล้าปฏิเสธ จึงไม่สามารถเข้าถึงตัวอย่างที่เป็นตัวแทนที่ดีได้

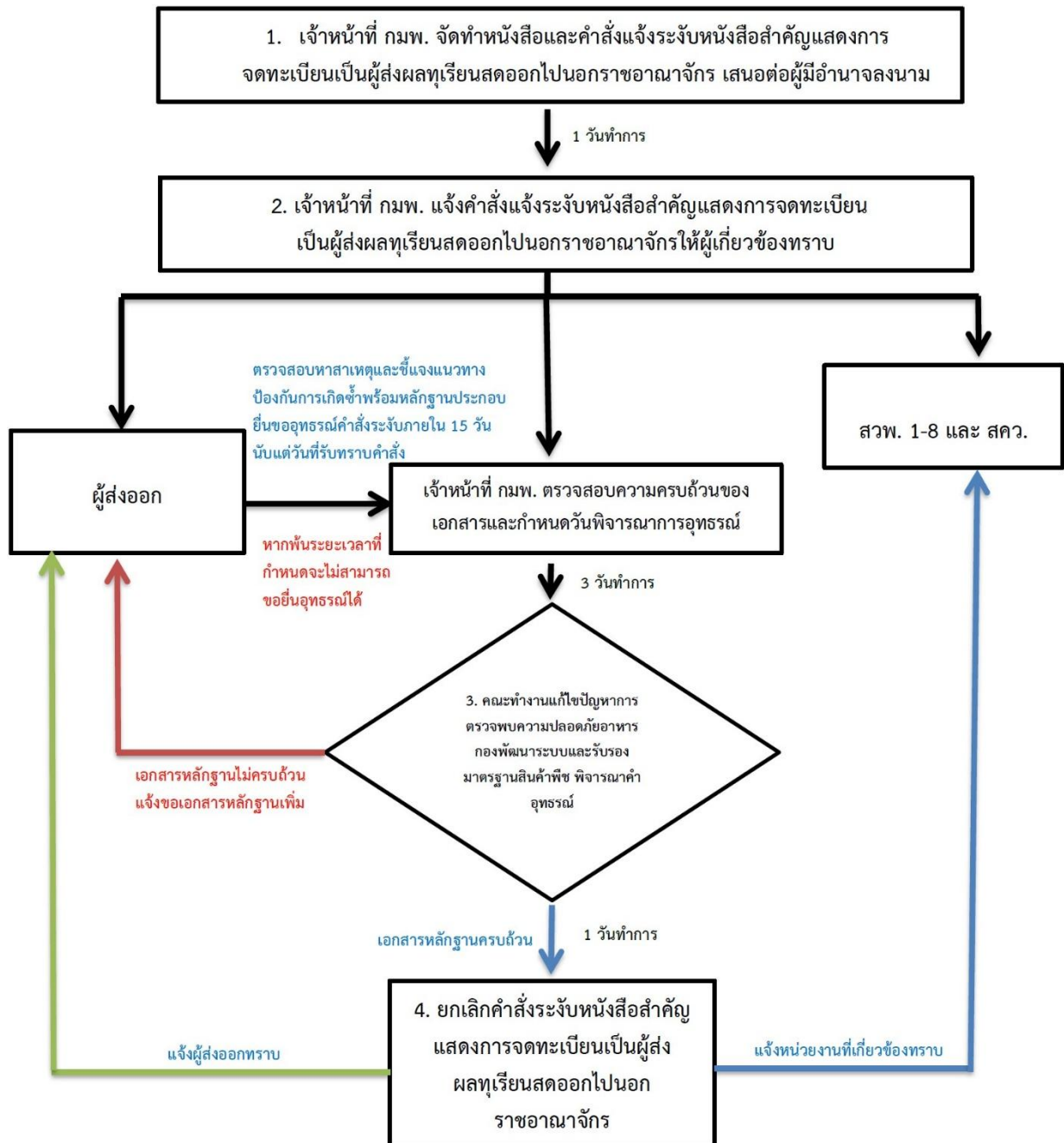


ขั้นตอนการระงับผู้ส่งออกตามประกาศกรมวิชาการเกษตร เรื่อง หลักเกณฑ์ วิธีการ และเงื่อนไข
การจดทะเบียนเป็นผู้ส่งผลทุเรียนสดออกไปนอกราชอาณาจักร พ.ศ. 2563
และการพิจารณายกเลิกการระงับ

1. เมื่อเจ้าหน้าที่กลุ่มจดทะเบียนและออกใบรับรอง กองพัฒนาระบบและรับรองมาตรฐานสินค้าพืช ได้รับข้อมูลแจ้งเตือนการตรวจพบ Cadmium และ Basic Yellow 2 จากสาธารณรัฐประชาชนจีน เจ้าหน้าที่จะจัดทำหนังสือและคำสั่งแจ้งระงับหนังสือสำคัญแสดงการจดทะเบียนเป็นผู้ส่งผลทุเรียนสดออกไปนอกราชอาณาจักร ตามบทกำหนดโทษ ข้อ 9.3 ของประกาศกรมวิชาการเกษตรฯ เสนอต่อผู้มีอำนาจลงนาม ทั้งนี้ การระงับหนังสือสำคัญฯ จะมีผลทันทีตั้งแต่วันที่ออกคำสั่ง
2. เจ้าหน้าที่กลุ่มจดทะเบียนและออกใบรับรอง ส่งหนังสือตาม ข้อ 1 แจ้งให้ผู้ส่งออกทราบทางไปรษณีย์ และไปรษณีย์อิเล็กทรอนิกส์ ส่วนเจ้าหน้าที่กรมวิชาการเกษตรที่เกี่ยวข้อง(กมพ. สวพ. 1-8 และ สคว.) จะแจ้งให้ทราบทางระบบสารบรรณและไปรษณีย์อิเล็กทรอนิกส์
3. ผู้ส่งออกตรวจสอบหาสาเหตุและชี้แจงแนวทางป้องกันการเกิดซ้ำพร้อมหลักฐานประกอบ ยื่นต่อกลุ่มจดทะเบียนและออกใบรับรอง เพื่อขออุทธรณ์คำสั่งระงับภายใน 15 วัน นับแต่วันที่รับทราบคำสั่ง หากพ้นระยะเวลาที่กำหนดจะไม่สามารถขอยื่นอุทธรณ์ได้
4. กลุ่มจดทะเบียนและออกใบรับรองจะพิจารณาความครบถ้วนของเอกสาร ก่อนเสนอคณะทำงานแก้ไขปัญหาการตรวจพบความปลอดภัยอาหาร กองพัฒนาระบบและรับรองมาตรฐานสินค้าพืช เพื่อพิจารณาคำอุทธรณ์ของผู้ส่งออก โดยสามารถแจ้งขอเอกสารเพิ่มเติมจากผู้ส่งออกได้จนกว่าข้อมูลและหลักฐานที่ได้รับจะถูกต้องครบถ้วน
5. เมื่อคณะทำงานแก้ไขปัญหาการตรวจพบความปลอดภัยอาหาร พิจารณาและมีมติให้ยกเลิกคำสั่งระงับ เจ้าหน้าที่กลุ่มจดทะเบียนและออกใบรับรองจะจัดทำหนังสือและคำสั่งแจ้งยกเลิกคำสั่งระงับหนังสือสำคัญแสดงการจดทะเบียนเป็นผู้ส่งผลทุเรียนสดออกไปนอกราชอาณาจักร เสนอต่อผู้มีอำนาจลงนาม ทั้งนี้ การยกเลิกคำสั่งระงับหนังสือสำคัญฯ จะมีผลทันทีตั้งแต่วันที่ออกคำสั่ง
6. เจ้าหน้าที่กลุ่มจดทะเบียนและออกใบรับรอง ส่งหนังสือตาม ข้อ 5 แจ้งให้ผู้ส่งออกทราบทางไปรษณีย์ และไปรษณีย์อิเล็กทรอนิกส์ ส่วนเจ้าหน้าที่กรมวิชาการเกษตรที่เกี่ยวข้อง(กมพ. สวพ. 1-8 และ สคว.) จะแจ้งให้ทราบทางไปรษณีย์อิเล็กทรอนิกส์หรือระบบสารบรรณ
7. ผู้ส่งออกสามารถใช้หนังสือสำคัญแสดงการจดทะเบียนเป็นผู้ส่งผลทุเรียนสดออกไปนอกราชอาณาจักร เพื่อส่งออกผลทุเรียนสดได้ตามปกติหลังจากได้รับหนังสือแจ้งตาม ข้อ 6 ทั้งนี้ ผู้ส่งออกต้องรายงานผลการดำเนินการตามแนวทางที่เสนอต่อกรมวิชาการเกษตรเป็นระยะเวลา 3 เดือนนับจากที่มีการส่งออกด้วย



ขั้นตอนการระงับผู้ส่งออกตามประกาศกรมวิชาการเกษตร เรื่อง หลักเกณฑ์ วิธีการ และเงื่อนไข
การจดทะเบียนเป็นผู้ส่งผลทุเรียนสดออกไปนอกราชอาณาจักร พ.ศ. 2563
และการพิจารณายกเลิกการระงับ



ภาพที่ 4 ขั้นตอนการระงับผู้ส่งออกตามประกาศกรมวิชาการเกษตร เรื่อง หลักเกณฑ์ วิธีการ และเงื่อนไขการจดทะเบียนเป็นผู้ส่งผลทุเรียนสดออกไปนอกราชอาณาจักร พ.ศ. 2563และการพิจารณายกเลิกการระงับ



การยอมรับความสามารถห้องปฏิบัติการทดสอบ Cadmium และ Basic Yellow 2 ในส่งออก ทุเรียนไปสาธารณรัฐประชาชนจีน

ข้อกำหนดการขึ้นทะเบียนการยอมรับความสามารถห้องปฏิบัติการทดสอบสินค้าเกษตรและอาหารด้านพืชในรายการทดสอบ Cadmium และ Basic Yellow 2 ในทุเรียนสดส่งออกไปสาธารณรัฐประชาชนจีนกับกรมวิชาการเกษตร

1. ยื่นขอการยอมรับความสามารถห้องปฏิบัติการทดสอบสินค้าเกษตรและอาหารด้านพืช ตามประกาศกรมวิชาการเกษตร เรื่อง หลักเกณฑ์ วิธีการ และเงื่อนไขการควบคุม กำกับ ดูแลห้องปฏิบัติการทดสอบสินค้าเกษตรและอาหารด้านพืช พ.ศ.2562 โดยมีคุณสมบัติเบื้องต้น ดังนี้

1.1 เป็นห้องปฏิบัติการทดสอบที่ได้รับการรับรองตามมาตรฐาน ISO/IEC 17025

1.2 ได้รับการขึ้นทะเบียนกับสำนักงานมาตรฐานสินค้าเกษตรและอาหารแห่งชาติ

2. หากมีความประสงค์ให้บริการทดสอบ Cadmium และ Basic Yellow 2 ในทุเรียนสดส่งออกไปสาธารณรัฐประชาชนจีนแต่ยังไม่ได้การรับรองตามมาตรฐาน ISO/IEC 17025 ต้องดำเนินการตามข้อ 1 และส่งเอกสารข้อมูลประกอบการพิจารณา ดังนี้

2.1 วิธีทดสอบ Basic Yellow 2 ตามวิธีของสาธารณรัฐประชาชนจีน (BJS202204)

2.2 วิธีทดสอบ Cadmium (Cd)

2.3 ผลการพิสูจน์ค่า LOD และ LOQ

- Cadmium (Cd) LOQ 0.05 mg/kg

- Basic Yellow 2 LOD ไม่เกิน 1 µg/kg และ LOQ ไม่เกิน 2 µg/kg

2.4 การควบคุมคุณภาพผลทดสอบ (IQC)

2.5 ตัวอย่างรายงานผลทดสอบ 2 ฉบับ (Cadmium (Cd) และ Basic Yellow 2)

3. ทั้งนี้ เมื่อได้รับการยอมรับความสามารถกับกรมวิชาการเกษตรแล้ว ในการให้บริการทดสอบ Cadmium และ Basic Yellow 2 ในทุเรียนสดส่งออกไปสาธารณรัฐประชาชนจีนแล้ว ขอให้ห้องปฏิบัติการดำเนินการยื่นขยายขอบข่ายรายการทดสอบดังกล่าว ตามประกาศกรมวิชาการเกษตร เรื่อง หลักเกณฑ์ วิธีการ และเงื่อนไขการควบคุมกำกับ ดูแลห้องปฏิบัติการทดสอบสินค้าเกษตรและอาหารด้านพืช พ.ศ. 2562 ภายใน 45 วัน

4. สามารถติดต่อสอบถามข้อมูลกองพัฒนาระบบและรับรองมาตรฐานสินค้าพืช กรมวิชาการเกษตร โทรศัพท์ 0 2940 7118 อีเมล psco_lab@hotmail.com



การขึ้นทะเบียนผู้สู่มเก็บตัวอย่างทุเรียนทดสอบ Cadmium และ Basic Yellow 2 ในส่งออกทุเรียนไปสาธารณรัฐประชาชนจีน

ข้อกำหนดการขึ้นทะเบียนผู้สู่มเก็บตัวอย่างทุเรียนทดสอบ Cadmium และ Basic Yellow 2 ในส่งออกทุเรียนไปสาธารณรัฐประชาชนจีนกับกรมวิชาการเกษตร ดังนี้

1. ยื่นขอการขึ้นทะเบียนผู้สู่มเก็บตัวอย่าง ตามประกาศกรมวิชาการเกษตร เรื่อง หลักเกณฑ์ วิธีการ และเงื่อนไขการขึ้นทะเบียนเป็นผู้สู่มเก็บตัวอย่างสินค้าเกษตรและอาหารด้านพืชเพื่อการส่งออกนอกราชอาณาจักรไทย พ.ศ. 2568 โดยมีคุณสมบัติเบื้องต้น ดังนี้

1.1 คุณสมบัติของผู้ขอขึ้นทะเบียนเป็นผู้สู่มเก็บตัวอย่าง

1.1.1 เป็นนิติบุคคล

1.1.2 ต้องไม่เป็นนิติบุคคลที่มีกรรมการหรือผู้จัดการเป็นบุคคลเดียวกันกับนิติบุคคลที่เคยถูกเพิกถอนการขึ้นทะเบียนเป็นผู้สู่มเก็บตัวอย่างสินค้าเกษตรและอาหารด้านพืชเพื่อการส่งออกนอกราชอาณาจักรไทยมาก่อน เว้นแต่นิติบุคคลนั้นได้พ้นจากการถูกเพิกถอนการขึ้นทะเบียนดังกล่าวมาแล้วไม่น้อยกว่า 1 ปี

1.1.3 มีสำนักงานที่แน่นอนและเหมาะสมสำหรับใช้เป็นสำนักงาน

1.1.4 มีเครื่องมือและอุปกรณ์สำหรับการสู่มเก็บและการเก็บรักษาตัวอย่างที่เหมาะสม โดยแสดงรายการเครื่องมือและอุปกรณ์สำหรับการสู่มเก็บตัวอย่าง

1.1.5 มีผู้สู่มเก็บตัวอย่างสินค้าเกษตรและอาหารด้านพืชเพื่อการส่งออกนอกราชอาณาจักรไทยประเภทรับเงินเดือนประจำ

1.1.6 มีพนักงานธุรการประเภทรับเงินเดือนประจำทำงานอยู่ที่สำนักงานในเวลาทำงานปกติเป็นประจำ

1.2 คุณสมบัติของผู้สู่มเก็บตัวอย่าง

1.2.1 จบการศึกษาไม่น้อยกว่าระดับมัธยมศึกษาตอนปลายหรือเทียบเท่า

1.2.2 ผ่านการฝึกอบรมการสู่มเก็บตัวอย่างตามที่กรมวิชาการเกษตรกำหนด หรือการฝึกอบรมที่เกี่ยวข้องกับการสู่มเก็บตัวอย่างตามมาตรฐานสากล โดยกรอก ชื่อ-นามสกุล ประวัติการศึกษา ประวัติการฝึกอบรม (พร้อมหลักฐาน)

1.2.3 มีความรู้ความสามารถในการสู่มเก็บตัวอย่าง ตามวิธีการสู่มเก็บตัวอย่างที่กรมวิชาการเกษตรกำหนด

2. สามารถติดต่อสอบถามข้อมูลกองพัฒนาระบบและรับรองมาตรฐานสินค้าพืช กรมวิชาการเกษตร โทรศัพท์ 0 2940 7118 อีเมล psco_lab@hotmail.com



ภาคผนวก



บันทึกการอายัดอาหาร

เขียนที่.....

วันที่.....เดือน.....พ.ศ.....

วันนี้เวลา..... นาย, นาง, นางสาว.....

เจ้าพนักงานเจ้าหน้าที่ตามความในพระราชบัญญัติอาหารพ.ศ.๒๕๕๒ ได้มาตรวจและอายัดอาหารที่ได้ผลิตขึ้นหรือสั่งเข้ามาจำหน่ายให้แก่ประชาชนเพื่อประกอบการพิจารณาดำเนินการต่อไป

ข้าพเจ้า.....ผู้รับอนุญาต/ผู้ประกอบการ.....
เลขที่..... หมู่ที่..... ถนน..... ซอย..... แขวง/ตำบล.....

เขต/อำเภอ..... จังหวัด/กรม..... เขตสถานีตำรวจ..... โทรศัพท์.....
ได้อนุญาตให้อายัดอาหารตามรายการต่อไปนี้

.....
.....
.....
.....
.....
.....
.....
.....
.....
.....
.....
.....

จำนวน.....รายการ รวม.....ในการที่พนักงานเจ้าหน้าที่มาตรวจและอายัดอาหารครั้งนี้ มิได้ทำให้ทรัพย์สินของข้าพเจ้าสูญหายหรือเสียหายแต่อย่างใด จึงลงนามรับรองไว้ต่อหน้าเจ้าพนักงานและพยานท้ายบันทึกนี้

| แผนผังตำแหน่งที่อายัดอาหาร | |
|----------------------------|------------------------|
| ลงชื่อ..... | ผู้รับอนุญาตหรือผู้แทน |
| (.....) | |
| ลงชื่อ..... | พนักงานเจ้าหน้าที่ |
| (.....) | |
| ลงชื่อ..... | พนักงานเจ้าหน้าที่ |
| (.....) | |
| ลงชื่อ..... | พนักงานเจ้าหน้าที่ |
| (.....) | |
| ลงชื่อ..... | พยาน |
| (.....) | |
| ลงชื่อ..... | พยาน |
| (.....) | |

หมายเหตุ การอายัด ให้เจ้าของหรือผู้ครอบครองเป็นผู้เก็บรักษาสິงของที่ถูกอายัดนี้ไว้ให้อยู่ในสภาพเดิม ห้ามเคลื่อนย้าย ห้ามจำหน่าย จ่าย แจก เอาไปเสีย หรือทำให้สูญหาย หรือทำให้เสื่อมค่า หรือไร้ประโยชน์ และห้ามทำให้ ขาด เสียหาย ชำรุด หรือลบซึ่งเครื่องหมาย หรือตำหนิที่พนักงานเจ้าหน้าที่ทำไว้ ทั้งนี้จนกว่าจะได้มีคำสั่งให้เปลี่ยนแปลงเป็นอย่างอื่น

บันทึกการถอนการยึด/อายัด อาหาร

เขียนที่.....

วันที่.....เดือน.....พ.ศ.....

วันนี้เวลาประมาณ.....น. นาย, นาง, นางสาว.....

พนักงานเจ้าหน้าที่ตามความในมาตรา ๔๓ แห่ง พระราชบัญญัติอาหาร พ.ศ. ๒๕๒๒ ได้มาทำการถอนการยึด/อายัดอาหาร
ซึ่งเจ้าพนักงานได้ยึด/อายัด อาหาร ฉบับลงวันที่.....เดือน.....พ.ศ.
โดย.....
ได้นำสิ่งฯ/ผลิต/มีไว้ เพื่อ.....ตั้งมีรายการและจำนวนดังต่อไปนี้:-

ส่วนที่เหลือจากการยึด/อายัด ในครั้งนี้ พนักงานเจ้าหน้าที่ได้ทำการยึด/อายัด ต่อไป
จำนวนอาหารที่ถอนการยึด/อายัด ในครั้งนี้ ข้าพเจ้า.....

ได้รับไว้เป็นที่ถูกต้องแล้ว และในการนี้พนักงานเจ้าหน้าที่ผู้ถอนการยึด/อายัด ในครั้งนี้มิได้ทำให้ทรัพย์สินของข้าพเจ้า
เสียหายแต่อย่างใด จึงลงนามรับรองไว้ต่อหน้าพนักงานเจ้าหน้าที่และพยาน ท้ายบันทึกนี้

ลงชื่อ.....ผู้รับการถอน การยึด,อายัด

(.....)

ลงชื่อ.....พนักงานเจ้าหน้าที่

(.....)

ลงชื่อ.....พนักงานเจ้าหน้าที่

(.....)

ลงชื่อ.....พนักงานเจ้าหน้าที่

(.....)

ลงชื่อ.....พยาน

(.....)

ลงชื่อ.....พยาน

(.....)

หมายเหตุ อาหารที่ต้องทำการอายัดต่อไป ให้เจ้าของหรือผู้ครอบครองเป็นผู้เก็บรักษาสิ่งของที่ถูกอายัดนี้ไว้ให้อยู่ในสภาพเดิม ห้ามเคลื่อนย้าย
ห้ามจำหน่าย จ่ายแจก เอาไปเสีย ทำลาย หรือทำให้สูญหาย หรือทำให้เสื่อมค่าไว้ประโยชน์ และห้ามทำให้ขาด เสียหาย ชำรุด
หรือลบ ซึ่งเครื่องหมายหรือคำหนังสือพนักงานเจ้าหน้าที่ทำไว้ ทั้งนี้จนกว่าจะมีคำสั่งให้เปลี่ยนแปลงเป็นอย่างอื่น

๗๕



บันทึกคำให้การ

วันที่.....เดือน.....พ.ศ.....

คำให้การของ.....

เรื่อง.....

ต่อหน้าพนักงานเจ้าหน้าที่ พรบ.ยา พ.ศ.๒๕๑๐ พรบ.วัตถุที่ออกฤทธิ์ต่อจิตและประสาท พ.ศ.๒๕๑๘
 พรบ.อาหาร พ.ศ.๒๕๒๒ พรบ.ยาเสพติดให้โทษ พ.ศ.๒๕๒๒ พรก.ป้องกันการใช้สารระเหย พ.ศ.๒๕๓๓
 พรบ.วัตถุอันตราย พ.ศ.๒๕๓๕ พรบ.เครื่องสำอาง พ.ศ.๒๕๓๕ พรบ.เครื่องมือแพทย์ พ.ศ.๒๕๕๑
ดังรายชื่อต่อไปนี้

ข้อ ๑. ข้าพเจ้า.....อายุ.....ปี บัตรประชาชนเลขที่.....
เชื้อชาติ..... สัญชาติ..... เป็น.....
ของสถานที่..... ชื่อ.....
ตั้งอยู่เลขที่..... ซอย..... ถนน..... หมู่ที่.....
แขวง/ตำบล..... เขต/อำเภอ..... จังหวัด.....
โทรศัพท์..... รหัสไปรษณีย์..... สถานที่ใกล้เคียง.....
เขตสถานีตำรวจ.....

ข้อ ๒. ข้าพเจ้าขอให้การว่า วันนั้นเวลาประมาณ น. พนักงานเจ้าหน้าที่ดังมีรายนามข้างต้น ได้มาแสดงตน
ต่อข้าพเจ้าเพื่อขอตรวจสอบสถานที่แห่งนี้ ซึ่งข้าพเจ้ารับทราบและเป็นผู้นำเจ้าหน้าที่ตรวจสอบโดยตลอดอย่างใกล้ชิด
ผลการตรวจสอบสรุปได้ดังนี้

ผู้ให้คำ
พนักงานเจ้าหน้าที่

หน้า ๑/๒

๗๖



บันทึกคำให้การของ.....(ต่อ)

.....

.....

.....

.....

.....

.....

.....

.....

.....

.....

.....

.....

.....

.....

.....

.....

.....

.....

.....

.....

.....

ข้อ ๓. ข้าพเจ้าขอรับรองว่าพนักงานเจ้าหน้าที่ที่มาทำการตรวจครั้งนี้ ได้กระทำไปตามอำนาจหน้าที่ มิได้เรียกรับหรือยอมจะรับทรัพย์สินของผู้หนึ่งผู้ใดมาเป็นของตนหรือบุคคลอื่น มิได้บังคับขู่脅หรือทำร้ายร่างกายหรือได้ทำให้ทรัพย์สินของผู้รับอนุญาตที่อยู่ในที่นี้สูญหายหรือเสียหายหรือยึดเอามาเป็นส่วนตัวแต่อย่างใด

ข้อ ๔. ข้าพเจ้าขอรับรองว่าคำให้การของข้าพเจ้าให้การด้วยความสมัครใจและเป็นความจริง

ข้อ ๕. ข้าพเจ้าขอรับรองจะปฏิบัติตามที่ได้ให้ถ้อยคำไว้ทุกประการ จึงลงลายมือชื่อไว้เป็นคำสำคัญต่อหน้าเจ้าพนักงาน

ลงชื่อ.....ผู้ให้ถ้อยคำ
(.....)

ลงชื่อ.....พนักงานเจ้าหน้าที่
(.....)

ลงชื่อ.....พยาน
(.....)

ลงชื่อ.....พนักงานเจ้าหน้าที่
(.....)

ลงชื่อ.....พยาน
(.....)

ลงชื่อ.....พนักงานเจ้าหน้าที่
(.....)



หนังสือขอแจ้งการทำลายสินค้าทุเรียนผลสด

วันที่.....

เรื่อง ขอแจ้งทำลายสินค้าทุเรียนผลสด

เรียน อธิบดีกรมวิชาการเกษตร/หัวหน้าด่านตรวจพืช.....

ด้วยข้าพเจ้า นาย/นาง/นางสาว(ชื่อผู้ประกอบการ/ผู้ส่งออก).....

ได้ยื่นคำขอส่งออกทุเรียนผลสดไปสาธารณณัฐประชาชนจีน ตามแบบ พ.ก.7 เมื่อวันที่.....แต่ผลการวิเคราะห์ปรากฏว่าพบสาร Basic Yellow 2 นั้น

ในการนี้ ข้าพเจ้ามีความประสงค์ขอทำลายสินค้าทุเรียนผลสด จำนวน.....โดย.....
ในวันที่.....ณ.....เนื่องจากไม่ประสงค์จะดำเนินการใดๆ ต่อไปกับ
สินค้าทุเรียนผลสด ดังกล่าวนี้ จึงขอให้เจ้าหน้าที่ร่วมตรวจสอบ

จึงเรียนมาเพื่อโปรดทราบและพิจารณา

ลงชื่อ.....ชื่อผู้ประกอบการ/ผู้ส่งออก

()

ตำแหน่ง.....

