

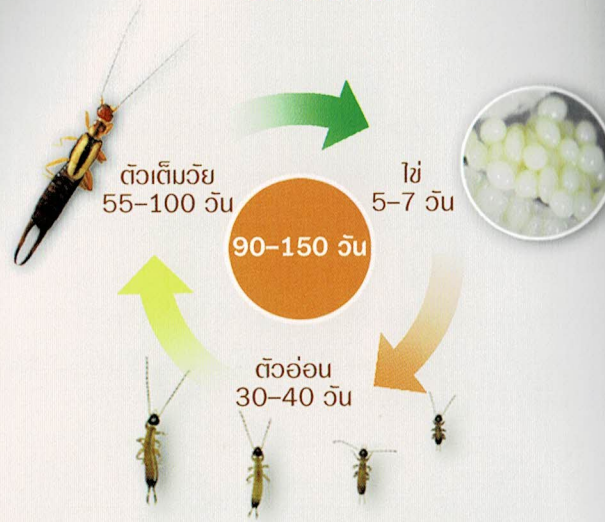
# แมลงหางหนีบสีน้ำตาล

ชื่อวิทยาศาสตร์ *Proreus simulans* Stallen  
ชื่อสามัญ Brown Earwig

เป็นแมลงหัวที่สำคัญในข้าวโพด สามารถควบคุมแมลงศัตรูพืชได้หลายชนิด เช่น หนอนเจาะฝักข้าวโพด หนอนกระทู้ข้าวโพดลายจุด เพลี้ยอ่อน หนอนกระทู้หอม หนอนเจาะสมอฝ้าย หนอนของด้วงกุหลาบและไข่แมลงชนิดต่างๆ โดยเฉพาะหนอนเจาะลำต้นข้าวโพดที่ทำลายอยู่ภายในลำต้นยากต่อการป้องกันกำจัดด้วยสารเคมี แมลงหางหนีบสีน้ำตาลมีความสามารถในการเสาะหาเหยื่อ ตามซอกมุมต่างๆ ได้ดี โดยใช้วิธีวางลักษณะคล้ายคีมซึ่ง อยู่บริเวณปลายสุดของส่วนท้องในการหนีบจับเหยื่อ



## วงจรชีวิต



- **ไข่** เพศเมียวางไข่เป็นกลุ่มตามซอกใบพืช กลุ่มละ 40-50 ฟอง มีลักษณะทรงกลมรี สีขาวนวล เมื่อใกล้ฟักเป็นตัวอ่อนไข่จะเปลี่ยนเป็นสีขาวใส ระยะไข่ 5-7 วัน
- **ตัวอ่อน** มี 4 วัย ตัวอ่อนที่ฟักออกมามีสีขาวแล้วเปลี่ยนสีเข้มขึ้นจนกลายเป็นสีน้ำตาล ตัวอ่อนและตัวเต็มวัยมีรูปร่างไม่แตกต่างกันมาก เปลี่ยนแปลงวัยด้วยการลอกคราบ ระยะตัวอ่อน 30-40 วัน
- **ตัวเต็มวัย** ส่วนหัวสีน้ำตาล ส่วนอกสีเหลืองสลับสีน้ำตาล ส่วนท้องสีน้ำตาลล้วน ลำตัวยาว 0.8-1.2 ซม. หนวด 16-20 ปล้อง มีแผงหางคล้ายคีมสีน้ำตาล ขนาด 2.75-4.10 มม. เพศผู้มีหนักยื่นออกมาทางด้านในของแผงหาง เพศเมียแผงหางเรียบ ระยะตัวเต็มวัย 55-100 วัน
- **รวมวงจรชีวิต** ตั้งแต่ไข่ถึงตัวเต็มวัย 90-150 วัน หรือ 3-5 เดือน

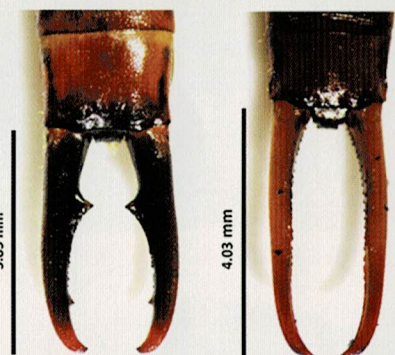
## วิสัย-อุปกรณ

- ภาชนะสำหรับเพาะเลี้ยง เช่น กล่องพลาสติก
- อาหารเลี้ยงสัตว์ เช่น อาหารแมว
- ถ้วยพลาสติก หรือ ถ้วยฟอยล์ขนาดเล็ก
- ลำสีและน้ำ
- ใบมะพร้าว หรือ แฉงไข่



## วิธีการเพาะขยาย

- 1 นำใบมะพร้าวหรือแผงไข่มาตัดให้พอดีกับภาชนะที่เพาะเลี้ยง
- 2 ใส่อาหารสัตว์สำเร็จรูป เช่น อาหารแมว วางสำลีชุบน้ำในภาชนะที่เพาะเลี้ยง เปลี่ยนอาหาร และเติมน้ำในสำลี ทุก 7 วัน
- 3 ใส่พ่อแม่พันธุ์แมลงหางหนีบสีน้ำตาล อัตรา 1:1 คือ เพศผู้หนึ่งตัวและเพศเมียหนึ่งตัวต่อกล่อง



เพศผู้

เพศเมีย

- 4 ปล่อยให้ 1-2 สัปดาห์ แมลงหางหนีบเพศเมียจะวางไข่ และมีนิสัยหวงไข่ ดูแลป้องกันอันตรายให้กับไข่ หากถูกรบกวนตัวแม่จะกินไข่จึงควรแยกเพศผู้ออกมาผสมพันธุ์ในกล่องใหม่
- 5 เมื่อเพศเมียวางไข่ได้ 5-7 วัน ไข่จะฟักออกเป็นตัวอ่อนสามารถแยกเพศเมียเพื่อจับคู่และผสมพันธุ์ใหม่ได้โดยเปลี่ยนใบมะพร้าวและเติมน้ำในสำลีทุก 7 วัน
- 6 แมลงหางหนีบอายุ 40-55 วัน สามารถนำไปปล่อยในแปลงข้าวโพด หรือนำไปเพาะขยายพันธุ์ตามอัตราส่วน 1:1

## การนำไปใช้

- 1 สำรวจแมลงศัตรูพืชหลังจากปลูกข้าวโพด 14 วัน เพื่อให้ต้นข้าวโพดมีขนาดใหญ่เพียงพอสำหรับเป็นที่อยู่อาศัยของแมลงหางหนีบสีน้ำตาล
- 2 เมื่อพบแมลงศัตรูข้าวโพดให้ปล่อยแมลงหางหนีบสีน้ำตาล อัตรา 1 ตัว ต่อ 1 ตารางเมตร ในช่วงเวลาเย็นลงบนต้นข้าวโพดกระจายทั่วแปลงปลูก
- 3 สำรวจแมลงศัตรูพืชซ้ำทุกๆ 7 วัน หลังปล่อยแมลงหางหนีบสีน้ำตาล หากการระบาดไม่ลดลง ทำการปล่อยแมลงหางหนีบซ้ำด้วยอัตราเดิม



### ข้อมูล/ภาพ :

นันทนิช พินศรี ภัทรพร สรรพนุเคราะห์

.....  
กลุ่มกัญและสัตววิทยา สำนักวิจัยพัฒนาการอารักขาพืช  
กรมวิชาการเกษตร ลาดยาว จตุจักร กรุงเทพฯ  
โทรศัพท์: 02 579 4580 แฟกซ์: 02 940 7493  
พิมพ์ครั้งที่ 1 (ปี.ค. 2564) จำนวน 5,000 ฉบับ



## แมลงหางหนีบสีน้ำตาล

*Proreus simulans* Stallen

สำนักวิจัยพัฒนาการอารักขาพืช  
กรมวิชาการเกษตร