

แบบฟอร์มการเขียน : รายงานผลงานวิจัยประจำปี
สำนักวิจัยพัฒนาการอารักขาพืชฉบับปรับปรุง

ตั้งค่านักกระดาษ A4

ระยะขอบ

บน 2.54 ซม.	ล่าง 2.54 ซม.
ซ้าย 3.25 ซม.	ขวา 3.0 ซม.

ตัวอักษรใช้

TH Sarabun PSK ทั้งหมด

ตัวเลขใช้อารบิกทั้งหมด

ยกเว้น ใช้ขนาดอักษร 18 pt ตัวหนา

***“ชื่อเรื่อง (ไทยและอังกฤษ) ”**

		18 pt
เรื่อง (ภาษาไทย)	}	
(ภาษาอังกฤษ)		
ตัวหนา		
ผู้ดำเนินงาน.....	1 เค้า: Enter	
	}	16 pt
ตัวหนา		
กลุ่มวิจัย.....	สำนักวิจัยพัฒนาการอารักขาพืช	
	}	16 pt
ตัวหนา		
	ความยาวเส้นหน้าปกดี 1pt	ขนาดประมาณ 8 ซม.
ตัวหนา	Abstract	16 pt
	}	
Keywords :		
	บทคัดย่อ	16 pt ตัวหนา
	}	
คำหลัก :		
	ความยาวเส้นหน้าปกดี	ขนาดประมาณ 8 ซม.
	รหัสการทดลอง.....	16 pt ปกติ

		16 pt ตัวหนา
คำนำ	}	
	วิธีดำเนินการ	16 pt ตัวหนา
	}	
อุปกรณ์	16 pt ตัวหนา	
	}	
วิธีการ	16 pt ตัวหนา	
	}	
เวลาและสถานที่	16 pt ตัวหนา	

ปรับปรุง 27 พ.ค. 59 (3 ต.ค. 59)

ผลและวิจารณ์ผลการทดลอง } **16 pt ตัวหนา**

สรุปผลการทดลองและคำแนะนำ } **16 pt ตัวหนา**

คำขอบคุณ } **16 pt ตัวหนา**

เอกสารอ้างอิง } **16 pt ตัวหนา**

Table } ตารางและภาพให้
Figure } แยกจากเนื้อหา
เป็นภาษาอังกฤษ

ภาคผนวก } **16 pt ตัวหนา**

ภาค1: รูปแบบการเขียนรายงานผลงานวิจัยประจำปี ของสำนักวิจัยพัฒนาการอารักขาพืช

หัวข้อ: รายงานผลงานวิจัยประจำปีของสำนักวิจัยพัฒนาการอารักขาพืช

1. ชื่อการทดลอง(ภาษาไทย)
- ชื่อการทดลอง(ภาษาอังกฤษ)
2. คณะผู้ดำเนินงาน
- (ชื่อ-สกุล^{1/} ผู้แต่งคนที่ 1)
- (ชื่อ-สกุล^{2/} ผู้แต่งคนที่ 2)
3. ชื่อหน่วยงาน
กลุ่มวิจัย/ศูนย์ กอง/สถาบัน/สำนัก
4. Abstract
5. Keywords
6. บทคัดย่อ หรือ รายงานความก้าวหน้า
7. คำหลัก
8. คำนำ
9. วิธีดำเนินการ
 - 9.1 อุปกรณ์
 - 9.2 วิธีการ
 - 9.3 เวลาและสถานที่
10. ผลและวิจารณ์ผลการทดลอง
11. สรุปผลการทดลองและคำแนะนำ
12. คำขอบคุณ
13. เอกสารอ้างอิง
14. Table และ Figure
15. ภาคผนวก
16. รหัสการทดลอง

หมายเหตุ หน้าแรกจะประกอบด้วยหัวข้อ 1 - 7 และ 16 หัวข้อ 8 - 15 จะอยู่ในหน้าถัดไปเรียงตามลำดับ

ตัวอย่าง

	18 pt
เรื่อง (ภาษาไทย) (ภาษาอังกฤษ) }	
ผู้ดำเนินงาน.....	1 /071- Enter
กลุ่มวิจัย..... สำนักวิจัยพัฒนาการอารักขาพืช	} 16 pt ศัวนหา
ชื่อนามวงศ์วาน.....	} 16 pt ศัวนหา
ขนาดหน้ากระดาษ 1 pt	ขนาดหน้ากระดาษ 8 ซม.
Abstract	} 16 pt ศัวนหา
Keywords :	
บทคัดย่อ	} 16 pt ศัวนหา
คำหลัก :	
ชื่อนามวงศ์วาน.....	ขนาดหน้ากระดาษ 8 ซม.
รหัสการทดลอง.....	} 16 pt ปกติ

	} 16 pt ศัวนหา
คำนำ	
วิธีดำเนินการ	} 16 pt ศัวนหา
อุปกรณ์	} 16 pt ศัวนหา
วิธีการ	} 16 pt ศัวนหา
เวลาและสถานที่	} 16 pt ศัวนหา

การตั้งหน้ากระดาษ

ตั้งค่าหน้ากระดาษ A4

ระยะขอบ
บน 2.54 ซม. ล่าง 2.54 ซม. ซ้าย 3.25 ซม. ขวา 3.0 ซม.

หมายเหตุ : ให้ตั้งค่าหน้ากระดาษตามรายละเอียดที่ลูกกรรชี่ และ ปีกกาชี่ ทั้งหมด

	} 16 pt ศัวนหา
ผลและวิจารณ์ผลการทดลอง	
สรุปผลการทดลองและคำแนะนำ	} 16 pt ศัวนหา
คำขอบคุณ	} 16 pt ศัวนหา
เอกสารอ้างอิง	} 16 pt ศัวนหา
Table	} ตารางและภาพให้
Figure	} แยกจากเนื้อหา
ภาคผนวก	} 16 pt ศัวนหา

ภาค2: ตัวอย่างการเขียนแต่ละหัวข้อของรายงานผลงานวิจัยประจำปี

หัวข้อที่ 1: ชื่อการทดลอง

ให้ระบุชื่อทั้งภาษาไทยและภาษาอังกฤษ

โดยชื่อเรื่องภาษาอังกฤษให้ใช้ตัวพิมพ์ใหญ่เฉพาะตัวแรกของทุกคำ

(ยกเว้น article, conjunction และ preposition) เช่น

The Effect of Water Level on Anatomy of Rice Breeding Soybeans in Thailand

- ถ้าชื่อเรื่องภาษาไทยและภาษาอังกฤษยาวไม่สามารถบรรจุไว้ในบรรทัดเดียวกันได้

ให้พิมพ์บรรทัดต่อไป ล้าเข้ามาในบรรทัดแรกในลักษณะสามเหลี่ยมหัวกลับ เช่น

อิทธิพลของอัตราและวิธีการใส่ปุ๋ยที่มีผลต่อการดูดธาตุ

อาหารการเจริญเติบโตและผลผลิตของ

ถั่วเหลืองในพื้นที่ชลประทาน

Influence of Rate and Methods of Fertilizers

Application on Nutrients Uptake,

Growth and Yield of Soybean

Under Irrigation

หมายเหตุ - ชื่อการทดลองต้องเป็นไปตามที่เสนอออกแบบงานและวิชาการหรือขอแจ้งเปลี่ยนแปลง

- กรณีชื่อการทดลองไม่เหมือน กับที่แจ้งออกแบบงานและวิชาการ

จะใช้ชื่อใหม่ตามที่นักวิจัยเขียนมา (แต่ในสารบัญจะปรากฏ สัญลักษณ์

“ดาวในวงกลม” แสดงไว้ตรงชื่อการทดลอง เพื่อแสดงไว้ให้เห็นว่าใช้ชื่อไม่ตรงกับที่เสนอชื่อ หรือแก้ไขเปลี่ยนแปลงชื่อไว้กับ กองแผนงานและวิชาการ

หัวข้อที่ 2 : ชื่อผู้ดำเนินงาน

- ผู้ปฏิบัติงานระบุเฉพาะ ชื่อ-สกุล ไม่ต้องระบุค่านำหน้าชื่อ นาย นาง นางสาว อาทิตี เช่น

บุญทิศา วาฑิรยธรมย์

- ถ้าชื่อผู้ปฏิบัติงานไม่สามารถจัดอยู่บรรทัดเดียวกัน

ให้จัดตรงเรียงกัน หรือล้าเข้ามา หรือล้าออกไป ตามความสวยงาม

บุษบง มั่นสมังคัง วิภาดา ปลอดภัยบุรี

ศรุต สุทธิอารมณั วนาพร วงษ์นิคัง

- ผู้ปฏิบัติงานวิจัยคนเดียวหรือหลายคน อยู่ในสังกัดเดียวกัน

ไม่ต้องแสดงเลขเชิงอรรถ(footnote)

วิภาดา ปลอดภัยบุรี ศรุต สุทธิอารมณั

วนาพร วงษ์นิคัง

- ผู้ปฏิบัติงานวิจัยหลายคนสังกัดต่างหน่วยงานตั้งแต่ระดับกลุ่มวิจัย/ศูนย์

ให้ใส่เลขเชิงอรรถ (footnote) ท้ายชื่อสกุล โดยเลขเชิงอรรถใช้ Font 12

บุษบง มั่นสมังคัง^{1/} ชลิตา อุณหวุฒิ^{2/}

วิภาดา ปลอดภัยบุรี^{1/} ศรุต สุทธิอารมณั^{1/} วนาพร วงษ์นิคัง^{1/}

- ไม่ต้องใส่คำเชื่อม “และ” กรณีมีการดำเนินงานตั้งแต่ 2 คนขึ้นไป

นุชนารถ ตั้งจิตสมคิด ธารทิพย์ ภาสบุตร

- ไม่มีคำว่า “ผู้ดำเนินงาน” หน้าชื่อผู้ปฏิบัติงาน

ผู้ดำเนินงาน-

นุชนารถ ตั้งจิตสมคิด ธารทิพย์ ภาสบุตร

หัวข้อที่ 3 : ชื่อหน่วยงาน

- ให้ระบุชื่อหน่วยงาน ในระดับกลุ่ม/ศูนย์ ด้านซ้ายมือ และกอง/สถาบัน/สำนัก ด้านขวามือ เช่น

กลุ่มวิจัยโรคพืช
ศูนย์วิจัยพืชสวนศรีสะเกษ
ศูนย์วิจัยและพัฒนาการเกษตร
เพชรบุรี

สำนักวิจัยพัฒนาการอารักขาพืช
สถาบันวิจัยพืชสวน
สำนักวิจัยและพัฒนาการเกษตรเขตที่
5



กลุ่ม/ศูนย์

ด้านซ้ายมือ



กอง/สถาบัน/สำนัก

ด้านขวามือ

- สำหรับตำแหน่งผู้เชี่ยวชาญ/ผู้อำนวยการ(ระดับบริหาร)ให้ระบุชื่อตำแหน่ง

ผู้เชี่ยวชาญ/ผู้อำนวยการ ด้านซ้ายมือ และ สถาบัน/สำนัก (ที่สังกัด)

ด้านขวามือ เช่น

ผู้เชี่ยวชาญ
ผู้อำนวยการสำนัก

สำนักวิจัยพัฒนาการอารักขาพืช
สำนักควบคุมพืชและวัสดุการเกษตร



ตำแหน่งผชช./ผอ.สำนัก

ด้านซ้ายมือ



สถาบัน/สำนัก

ด้านขวามือ

- ผู้ปฏิบัติงานวิจัยคนเดียวหรือหลายคนอยู่ในสังกัดเดียวกัน ใส่ชื่อ

หน่วยงานที่สังกัด

- ถ้าอยู่ต่างหน่วยงาน ให้ใช้เลขเชิงอรรถ (footnote) หน้าชื่อหน่วยงาน

ต่างๆ ไว้ ตามลำดับเลขของเชิงอรรถ (โดยเลขเชิงอรรถใช้ Font 12)

กรณีสังกัดหน่วยงานเดียวกัน

นุชนารถ ตั้งจิตสมคิด ธารทิพย์ ภาสบุตร
กลุ่มวิจัยโรคพืช สำนักวิจัยพัฒนาการอารักขาพืช

กรณีสังกัดต่างหน่วยงาน

บุษบง มั่นสมังคัง^{1/} ชลิตา อุณหวุฒิ^{2/} วิภาดา ปลอดภัยบุรี^{1/}
ศรุต สุทธิอารมณั^{1/} วนาพร วงษ์นิคัง^{1/}

^{1/} กลุ่มบริหารศัตรูพืช สำนักวิจัยพัฒนาการอารักขาพืช

^{2/} กลุ่มกีฏและสัตววิทยา สำนักวิจัยพัฒนาการอารักขาพืช

สมศักดิ์ ศิริพลตั้งมัน^{1/} อรรถพรณ วิเศษสังข์^{2/}

เสริมศิริ คงแสงดาว^{2/} พนิดา ไชยยนต์บุรณ์^{4/}

^{1/} กลุ่มบริหารศัตรูพืช สำนักวิจัยพัฒนาการอารักขาพืช

^{2/} กลุ่มวิจัยโรคพืช สำนักวิจัยพัฒนาการอารักขาพืช

^{3/} กลุ่มวิจัยวัชพืช สำนักวิจัยพัฒนาการอารักขาพืช

^{4/} กลุ่มวิจัยศัตรูพืช สำนักวิจัยและพัฒนาปัจจัยการผลิตทางเกษตร

จรรยา มณีโชติ^{1/} วันทนา เลิศศิริวรรณ^{3/} ทักษิณา ศันสยะวิชัย^{3/}

สุภัทรา ชาววงจักร^{4/} สุนี ศรีสิงห์^{5/} สิริชัย สาธุวิจารณ์^{2/}

ยุววรรณ อนันตณมณี^{2/}

^{1/}ผู้เชี่ยวชาญ

สำนักวิจัยพัฒนาการอารักขาพืช

^{2/}กลุ่มวิจัยวัชพืช

สำนักวิจัยพัฒนาการอารักขาพืช

^{3/}ศูนย์วิจัยพืชไร่นานัก

สถาบันวิจัยพืชไร่นาและพืชทดแทนพลังงาน

^{4/}ศูนย์วิจัยและพัฒนาการเกษตรภาคเหนือ

สำนักวิจัยและพัฒนาการเกษตรเขตที่ 3

^{5/}ศูนย์วิจัยและพัฒนาการเกษตรสุพรรณบุรี

สำนักวิจัยและพัฒนาการเกษตรเขตที่ 5

หัวข้อที่ 4 : Abstract

ให้เขียน Abstract ภาษาอังกฤษ

เขียนให้ครอบคลุมสาระสำคัญของงานวิจัยมีความยาวประมาณ 150 – 250 คำ

หัวข้อที่ 5 : Keywords

ให้เขียน Keywords ภาษาอังกฤษที่ต้องการใช้ในการค้นหาโดยจะเป็นคำหลักที่อยู่ในชื่อการทดลอง (เป็นคำหลักที่สำคัญของการทดลองนั้น)

หัวข้อที่ 6 : บทคัดย่อ/รายงานความก้าวหน้า

บทคัดย่อ

- ใช้เมื่อผลงานนั้นสิ้นสุด และให้รายงานผลงานตั้งแต่เริ่มต้น สิ้นสุด – รายงานความก้าวหน้า
- ใช้เมื่อรายงานผลงานที่ดำเนินการในปีที่ผ่านมา ควรรายงานความก้าวหน้าตั้งแต่ปีที่เริ่มต้นจนถึง ณ ปัจจุบัน

การเขียนบทคัดย่อ/รายงานความก้าวหน้า

ย่อเรื่องราวของงานทดลอง ใช้สำนวนรัดกุม แต่ต้องให้รายละเอียดที่ชัดเจน มีความยาวประมาณ 150–250 คำ โดยให้ครอบคลุมทั้งเหตุการณ์ การดำเนินงาน – ระยะเวลา – สถานที่ – การวางแผน – ผลการดำเนินงาน ถ้าเป็นรายงานความก้าวหน้า ควรรายงานความก้าวหน้าตั้งแต่ปีที่เริ่มต้นจนถึง ณ ปัจจุบัน

หัวข้อที่ 7 : คำหลัก

ให้เขียนคำหลักที่สำคัญของงานวิจัยทั้ง คำหลักภาษาไทย และภาษาอังกฤษ

หัวข้อที่ 8 : คำนำ

อธิบายถึงเหตุผล ความสำคัญ วัตถุประสงค์และเป้าหมายของงานวิจัย พร้อมทั้งเสนอข้อมูลสนับสนุน หรือโต้แย้งจากการตรวจเอกสาร จะเป็นแบบแทรกปนอยู่ในส่วนของเนื้อหาคำนำ เป็นการอ้างอิงในการตรวจเอกสาร โดยให้รายละเอียดของข้อมูลในรูปแบบ “นาม-ปี” ด้วยกรลลงชื่อผู้แต่ง ปีที่พิมพ์ ต่อท้ายหรือตามด้วย ข้อความที่คัดลอก/สรุปมาจากเอกสารต่างๆ

หัวข้อที่ 9 : วิธีดำเนินการ

ให้แยกเป็น 3 หัวข้อ

9.1 อุปกรณ์ ระบุอุปกรณ์สำคัญที่ใช้ เช่น เครื่องมือ พันธุ์ สารเคมี ปุ๋ย ฯลฯ

อาจจะระบุเรียงเป็นเลขที่ตามลำดับเป็น “ข้อ” ไป

9.2 วิธีการ อธิบายการวางแผนการทดลอง ขนาดแปลงทดลอง และรายละเอียดของวิธีการดำเนินการทดลอง วิธีการบันทึกข้อมูลโดยให้รายละเอียดเป็นขั้นตอนที่ชัดเจน

9.3 เวลาและสถานที่ ระบุเดือนปีที่ดำเนินการ

- **กรณีที่เป็นบทคัดย่อ** : ให้ระบุตั้งแต่

เดือนปี ที่เริ่ม – เดือนปี ที่สิ้นสุด
(ของปีที่เริ่มดำเนินงานจริง) (ปีที่สิ้นสุดการทดลอง)

- **กรณีเป็นรายงานความก้าวหน้า** : ให้ระบุตั้งแต่

เดือน/ปีที่เริ่มต้น –เดือน/ปี [(ที่รายงานผล)เท่านั้น]

หมายเหตุ การเขียนอุปกรณ์และวิธีการในผลงานวิจัยเรื่องเดิม หากแต่ละปีได้ดำเนินการแตกต่างกัน เมื่อเขียนรายงาน จำเป็นต้องระบุของแต่ละปีด้วย

หัวข้อที่ 10 : ผลและวิจารณ์การทดลอง

(เป็นส่วนสำคัญของการทำงานวิจัย)

- อธิบายผลการทดลองที่สำคัญ อ้างอิงถึงตาราง กราฟ หรือรูปประกอบพร้อมเหตุผลสนับสนุนผลการทดลอง และวิจารณ์เหตุผลที่ทำให้ผลการทดลองเป็นเช่นนั้น รวมทั้งอ้างถึงผลการทดลองของผู้อื่น (จากเอกสารอ้างอิงในคำนำ หรืออุปกรณ์และวิธีการ) เพื่อสนับสนุนหรือคัดค้านผลการทดลองนั้นๆ อาจกล่าวชี้ให้เห็นว่าผลงานที่ได้รับมีลู่วางที่จะนำไปใช้ประโยชน์อย่างไรบ้าง หรือจำเป็นต้องทดสอบต่อเพื่อยืนยันหรือเป็นการแก้ปัญหาเฉพาะเรื่องใด
- **ตาราง กราฟ หรือ รูปประกอบ** ให้จัดทำท้ายหัวข้อ “เอกสารอ้างอิง”

หัวข้อที่ 11 : สรุปผลการทดลองและคำแนะนำ

สรุปเนื้อหา สาระสำคัญของผลงาน และข้อเสนอแนะในงานวิจัยเรื่องนั้นๆ ในอนาคต

หัวข้อที่ 12 : คำขอบคุณ

อาจมีหรือไม่มีก็ได้ เป็นการแสดงความขอบคุณแก่ผู้ช่วยเหลือในงานวิจัยลุล่วงไปด้วยดี แต่มีได้เป็นผู้ร่วมปฏิบัติงานด้วย

ถ้าไม่มีหัวข้อนี้ให้ตัดออก

หัวข้อที่ 13 : เอกสารอ้างอิง

เป็นส่วนที่จำเป็นต้องระบุ ถ้าได้มีการอ้างอิง ค้นคว้า เปรียบเทียบ หรือใช้ผลงานของผู้อื่นเป็นแนวทางประกอบในการดำเนินงาน

หัวข้อที่ 14 : Table และ Figure

Table และ Figure ให้แยกออกมาจากผลการทดลอง

- กรณี เป็นตารางต่อเนื่องให้ copy หัวตารางและวงเล็บ (continue) หรือ (cont.)
- ถ้ามีเส้นตาราง ให้มีเฉพาะเส้นแนวนอน

ตัวอย่าง

Table 1 Weed density at 30 days after herbicide application in untreated treatment

Weed species	Weed density (No. plants/m ²)	%
<i>Dactyloctenium aegyptium</i> L.	3	6.98
<i>Digitaria sanguinalis</i> (L.) Scop.	5	11.63
<i>Praxelis clematidea</i> R.M. King	11	25.58
<i>Ipomoea gracillis</i> R. Br.	4	9.30
<i>Passiflora foetida</i> L.	2	4.69
<i>Paedaria foetida</i> L.	3	6.98
<i>Cyperus rotundus</i> L.	10	23.26
Total	43	100.00

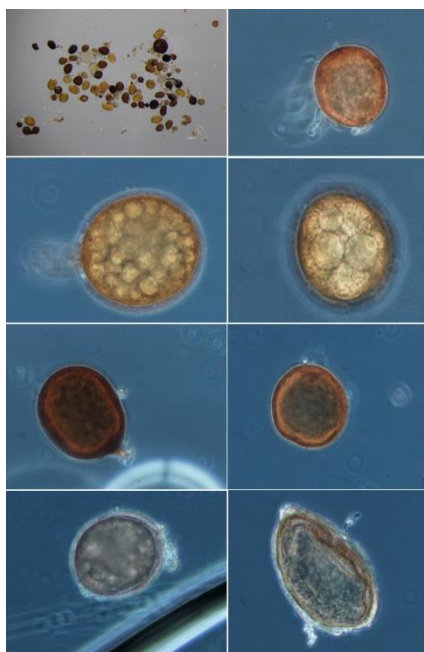


Figure 1 VA mycorrhizae isolated from soil samples of oil palm

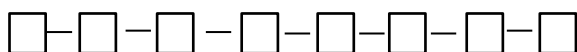
หัวข้อที่ 15 : ภาคผนวก

เป็นส่วนที่ให้รายละเอียดเพิ่มเติม ซึ่งไม่จำเป็นต้องแสดงไว้ในเนื้อหาของรายงาน เช่น สูตร วิธีคำนวณ ตารางการบันทึกข้อมูล ภาพแสดงเครื่องมือที่ใช้ในงานวิจัย แบบสำรวจ ข้อมูลเป็นต้น

ส่วนนี้จะให้มีหรือไม่ก็ไม่ทำให้เนื้อหาของรายงานขาดความสมบูรณ์ ถ้าไม่มีหัวข้อนี้ให้ตัดออก

หัวข้อที่ 16 : รหัสการทดลอง

อยู่ส่วนท้ายใต้เส้นขีดความยาว 8 ซม. ของหน้าแรก เป็นรหัส 8 คู่ ประกอบด้วย



ตัวอย่าง 07 - 01 - 52 - 06 - 05 - 03 - 02 - 55

- 07 = แผนหลัก
- 01 = ชุดโครงการ
- 52 = ปีที่เริ่มต้นโครงการ
- 06 = รหัสโครงการ
- 05 = กิจกรรม
- 03 = กิจกรรมย่อย
- 02 = การทดลอง
- 55 = ปีที่เริ่มต้นการทดลอง

ภาค3: หลักเกณฑ์และตัวอย่างการเขียนเอกสารอ้างอิง

การเขียนอ้างอิงเป็นสิ่งสำคัญมากในการเขียนงานวิชาการ เพราะการนำ
ชื่อเขียน/ข้อมูลของผู้อื่นมาอ้างอิงเท่ากับเป็นการนำความคิดของผู้อื่นมา
สนับสนุนความคิดของตน ฉะนั้นจึงควรให้เกียรติเจ้าของความคิด ด้วยการระบุ
ที่มาของข้อมูล

ในที่นี้แบ่งเป็น 2 ส่วน

ส่วนที่ 1 : การเขียนอ้างอิงในการตรวจเอกสาร

ส่วนที่ 2 : การเขียนเอกสารอ้างอิงท้ายเรื่อง

ส่วนที่ 1 : การเขียนเอกสารอ้างอิงในการตรวจเอกสาร

การเขียนอ้างอิง ในการเขียนผลงานวิชาการเป็นสิ่งที่สำคัญมาก
เพื่อทราบว่ามีข้อมูลอะไรที่มีแล้ว และข้อมูลอะไรที่ยังขาดอยู่และสมควรทำ
การวิจัย เพราะมีประโยชน์มากในการแก้ปัญหา การอ้างอิงในการตรวจ
เอกสารจะเป็นการนำชื่อเขียนของผู้อื่นแทรกปนอยู่ในส่วนเนื้อหาของคำนำ
อุปกรณ วิธีการ ผลการทดลองและวิจารณ์ โดยให้รายละเอียดของข้อมูล
มีโครงสร้าง 2 แบบ คือ

แบบที่ 1: ข้อความที่อ้าง (ชื่อผู้แต่ง, ปีที่พิมพ์)

แบบที่ 2: อ้างชื่อผู้แต่ง (ปีที่พิมพ์) และข้อความที่อ้าง

(ข้อความที่อ้างรวมหมายถึง ข้อความที่คัดลอก/ หรือที่สรุปมา)

การอ้างอิงผู้เขียนในการตรวจเอกสาร

การอ้างอิง

เอกสารภาษาไทยให้ใช้ “ชื่อตัว”

เอกสารภาษาต่างประเทศให้ใช้ “ชื่อสกุล”

กรณีมีชื่อผู้เขียน

ผู้เขียน 1 คน

- โกศล (2523) หรือ (โกศล, 2523)

- Krebs (1978) หรือ (Krebs, 1978)

ผู้เขียน 2 คน

- อิมจิตและมานะ (2535) หรือ (อิมจิตและมานะ, 2535)

- Imchit and Mana (1992) หรือ (Imchit and Mana, 1992)

กรณีผู้เขียน 3 คนขึ้นไป

- สะอาดและคณะ (2523) หรือ (สะอาดและคณะ, 2523)

- Lekakul *et al.* (1977) หรือ (Lekakul *et al.*, 1977)

การใช้อักษร คำว่า *et al.* (หมายถึง and others) ด้วย

กรณีไม่ปรากฏ ชื่อผู้เขียน

• เอกสารภาษาไทย ให้ใช้คำว่า นิรนาม

• เอกสารภาษาอังกฤษให้ใช้คำว่า Anonymous หรือ Anon. แทนชื่อผู้แต่ง

ตัวอย่าง

- นิรนาม (2529) หรือ (นิรนาม, 2529)

- Anonymous (2009) หรือ (Anonymous, 2009)

หรือ

- Anon. (2009) หรือ (Anon., 2009)

กรณีผู้เขียนมีฐานันดรศักดิ์ หรือ บรรดาศักดิ์

ให้อยู่หลังชื่อผู้แต่ง คั่นด้วยเครื่องหมายจุลภาค (,)

ฐานันดรศักดิ์ เช่น ม.ล.

บรรดาศักดิ์ เช่น พลเอก

ตัวอย่าง

- จารุพันธ์ ทองแถม, ม.ล.

- Boyed, C.E.

กรณีที่เป็นเอกสารของหน่วยงาน และไม่ระบุชื่อผู้แต่งแน่ชัด

ให้ระบุชื่อเต็มของสถาบัน

ในกรณีที่ชื่อของสถาบันนั้นเป็นหน่วยงานของรัฐบาล การระบุชื่อควร
เริ่มต้นชื่อในระดับกรม หรือต่ำกว่า

ตัวอย่าง

- กองกัญและสัตววิทยา กรมวิชาการเกษตร (2531) หรือ
กรมวิชาการเกษตร (2531)

- (กองกัญและสัตววิทยา กรมวิชาการเกษตร, 2531) หรือ
(กรมวิชาการเกษตร, 2531)

- Nagoya University (2003) หรือ (Nagoya University, 2003)

การอ้างอิงเอกสารหลายฉบับที่มีผู้แต่งหลายคน (หลายชุด)

กรณี อ้างอิงเฉพาะภาษาไทย หรือ ภาษาอังกฤษเพียงภาษาเดียว

ให้เรียงลำดับตามปีที่พิมพ์จากน้อยไปหามาก และคั่นแต่ละชุดด้วย
เครื่องหมาย อัฒภาค (;) หรือ semicolon ดังนี้

- เกรียงไกร (2550); พนมกร (2551); ศรีจันทร์และคณะ (2552)

- (เกรียงไกร, 2550; พนมกร, 2551; ศรีจันทร์และคณะ, 2552)

- Jamroenma (2008); Pichitsuwannachai *et al.* (2009)

- (Jamroenma, 2008; Pichitsuwannachai *et al.*, 2009)

กรณีอ้างอิงทั้งเอกสารภาษาไทยและภาษาอังกฤษ

ให้เรียงลำดับเอกสารภาษาไทยก่อน แล้วตามด้วยเอกสารภาษาอังกฤษ ดังนี้

- ปิยรัตน์ (2550); Miyata (2009)

- (ปิยรัตน์, 2550; Miyata, 2009)

ส่วนที่ 2 : การเขียนเอกสารอ้างอิงท้ายเรื่อง

รูปแบบการเขียนเอกสารอ้างอิงแยกตามประเภทของเอกสารในที่นี้มี 12 รูปแบบตั้งแต่ ก-ฐ สำหรับ ฐ เป็นรายละเอียดเพิ่มเติม

ก. หนังสือ (หรือตำรา)

ก.1 แบบการเขียน (อ้างอิงทั้งเล่มไม่เฉพาะเจาะจงหน้า)

ชื่อผู้แต่ง. ปีที่พิมพ์. ครั้งที่พิมพ์(ถ้ามี) ชื่อหนังสือ. ชื่อสำนักพิมพ์ จังหวัด จำนวนหน้า.

ตัวอย่าง

- โกศล เจริญสม. 2523. *แดนเบียนคาชิตอยด์. เอกสารพิเศษ ฉบับที่ 3* ศูนย์วิจัย และควบคุมศัตรูพืช โดยชีววิทยาระบบแห่งชาติ. มหาวิทยาลัยเกษตรศาสตร์ และสำนักงานคณะกรรมการวิจัยแห่งชาติ กรุงเทพฯ. 301 หน้า.
- สะอาด บุญเกิด จเร สดกร และทิพย์พรหม สดกร. 2523. *ชื่อพรรณไม้ในเมืองไทย*. กองทุนจัดพิมพ์ตำราป่าไม้ คณะวนศาสตร์ มหาวิทยาลัยเกษตรศาสตร์ กรุงเทพฯ. 657 หน้า.
- สุรพล อุบัติสสกุล. 2521. *สถิติการวางแผนการตลาดเบื้องต้น*. ภาควิชาพืชไร่นา มหาวิทยาลัยเกษตรศาสตร์ กรุงเทพฯ. 145 หน้า.
- Snedecor, G.W. and W.G. Cochran. 1968. *Statistical Methods*. 6th ed. The Iowa State University Press, Ames Iowa. 593 p.
- Krebs, C.J., 1978. *Ecology: The Experimental Analysis, Distribution and Abundance*. 2nd Ed. H.A. Harper and C.B. Row, (eds.) N.Y. 678 p.

ก.2 แบบการเขียน (อ้างอิงเฉพาะหน้า)

ชื่อผู้แต่ง. ปี. ชื่อหนังสือ. ชื่อสำนักพิมพ์ จังหวัด. หน้า.....-.....

ตัวอย่าง

- จ้อย นันทวิจิตรินทร์, ม.ล. 2514. *แบบพรรณานุกรมและเชิงอรรถ*. ไทยวัฒนาพานิช พรชนคร. หน้า 1-11.
- หมายเหตุ ม.ล. เป็น ฐานันดรศักดิ์ ดูหน้า 7

ข. หนังสือที่มีผู้เขียนเฉพาะบท

แบบการเขียน

ชื่อผู้เขียนบทที่อ้าง. ปีที่พิมพ์. ชื่อบทที่อ้าง. หน้าทั้งหน้าต้นตีพิมพ์. ใน : ชื่อ บรรณาธิการ หรือ ผู้รวบรวม, บรรณาธิการ หรือผู้รวบรวม. ชื่อหนังสือ. สำนักพิมพ์, สถานที่พิมพ์

หมายเหตุ หลังชื่อบรรณาธิการ หรือ ผู้รวบรวม ให้ตามด้วย ed. แล้วแต่กรณีด้วย

ในภาษาไทย : บรรณาธิการ, ผู้รวบรวม

ภาษาอังกฤษ : ed., eds., comp. หรือ comps.

ตัวอย่าง

- Bago, B., Y. Shachar-hill and P. Pfeffer. 2000. Dissecting carbon pathways in arbuscular mycorrhizas with NMR spectroscopy, pp. 111-126. In : G. Podila and D.D. Donda Jr., eds. *Current Advances in Mycorrhizae Research*. APS Press, Minnesota.

- Nagahashi, G. 2000. In vitro and in situ techniques to examine the role of root exudates during AM fungus-host interactions, pp. 287-305. In : Y. Kapulnik and D.D Douds Jr., eds. *Arbuscular Mycorrhizas: Physiology and Function*. Kulwer, Netherlands.

ค. วารสาร Newsletter และ Bulletin

แบบการเขียน

ชื่อผู้แต่ง. ปี. ชื่อเรื่อง. ชื่อวารสาร (Journal) หรือชื่อ Newsletter หรือชื่อ Bulletin. ปีที่ (ฉบับที่): หน้า-หน้า.

หมายเหตุ ชื่อวารสาร พิมพ์ตัวเอน หรือขีดเส้นใต้ ถ้ามีตัวย่อเป็นสากล ก็ให้ใช้ตัวย่อ

ตัวอย่าง

- ไพศาล เหล่าสุวรรณ. 2524. วิธีการเขียนบทความทางวิชาการวิทยาศาสตร์. 2. *สงขลานครินทร์*. 3: 27-43.
- Sharwa, A.D. and C.I. Jandalk. 1986. Studies on Recycling of Pleurotus Waste. *Mushroom Newsletter for the Tropics* 6: 13-15.
- Yano, K. 1979. Effect of Vegetable Juice and Milk on Alkylating Activity of n-methyl- n-nitrourea. *J. Agric. Food Chem.* 27: 2456-2458.

ง. รายงานประจำปี

แบบการเขียน

ชื่อผู้แต่ง. ปี. ชื่อเรื่อง. หน้า-หน้า. ใน : ชื่อรายงานประจำปี พ.ศ. หน่วยงาน.

ตัวอย่าง

- กรองทอง จันทร อำนวย ทองดี และบรรจง สิกษะ มณฑล. 2522. การศึกษาหาวิธีการปลูกหอมแดงในภาคเหนือ. หน้า 5-20. ใน : *รายงานสรุปผลการทดลองพืชสวน 2522*. กองพืชสวน กรมวิชาการเกษตร.
- Lewanich, A. 1974. A Taxonomic Study on the Lipidopterous Pests of Sugar Cane. Pages 511-513. In : *Annual Research Report 1974*. Div. of Entomol. and Zool, Dept. of Agric., Bangkok.

จ. รายงานการประชุม หรือ Proceedings

จ.1 ที่ไม่มีบรรณาธิการ เป็นผู้จัดพิมพ์เป็นรูปเล่ม

แบบการเขียน

ชื่อผู้แต่ง. ปี. ชื่อเรื่อง. หน้า-หน้า. ชื่อรายงานการประชุม ครั้งที่ (ถ้ามี) วัน เดือน ปีที่มีการประชุม สถานที่ประชุม.

หมายเหตุ (ถ้ามี) ตัวย่อสากลก็ให้พิมพ์ตัวย่อเป็นตัวเอน หรือขีดเส้นใต้

จ.2 ที่มีบรรณาธิการ เป็นผู้จัดพิมพ์เป็นรูปเล่ม

แบบการเขียน

ชื่อผู้เขียน. ปีที่พิมพ์. ชื่อเรื่อง. หน้าพิมพ์. ใน : ชื่อบรรณาธิการ, บรรณาธิการ (ถ้ามี) ชื่อรายงานการประชุมครั้งที่. สำนักพิมพ์ (หรือหน่วยงานที่จัดการประชุม), สถานที่พิมพ์.

ตัวอย่าง

พิสิษฐ์ เสพสวัสดิ์ ศรีสมร พิทักษ์ เดือนจิตต์ สัตยาวิรุทธิ์ และสาทร สิริสิงห์. 2523. ประสิทธิภาพของสารฆ่าแมลงบางชนิดกับหนอนเจาะฝักถั่วเหลือง. หน้า 492-523. ใน : รายงานการประชุมวิชาการ แมลงและสัตว์ศัตรูพืช ครั้งที่ 2. กองกัญและสัตววิทยา 24-27 มิถุนายน 2532 ณ ศูนย์วิจัยการอารักขาข้าว กรุงเทพฯ.

Bliss, C.I. 1958. The Analysis of Insect Counts as Negative Binomial Distribution. Pages 1015-1030. In : Proc. 10th Intern. Congr. Ent. 2.

Magee, P.N. 1992. The Future of Research on Chemical Carcinogenesis. Page 11. In : 2nd Princess Chulabhorn Science Congress. Nov. 2-6, 1992. Bangkok.

จ. หนังสือแปล

จ.1 กรณีระบุชื่อผู้แปล

แบบการเขียน

ชื่อผู้แปล. ปีที่พิมพ์. ชื่อหนังสือ. สำนักพิมพ์, สถานที่พิมพ์. แปลจาก ชื่อผู้เขียน. ชื่อหนังสือ. สำนักพิมพ์, สถานที่พิมพ์.

ตัวอย่าง

สุปราณี ผลชีวิน. 2539. เทคโนโลยีวัสดุสำหรับอุตสาหกรรมโกลฝั่ง. โรงพิมพ์คุรุสภาลาดพร้าว, กรุงเทพฯ. แปลจาก H. Allan Boye ed. *Material Technology Offshore : A Sustainable Growth Area for Norwegian R&D and Technology Based Industry*. สำนักงานคณะกรรมการวิจัยแห่งชาติ, กรุงเทพฯ.

เสาวลักษณ์ ภูมิเสนาะ. 2525. นมและผลิตภัณฑ์นม. สำนักงานคณะกรรมการวิจัยแห่งชาติ, กรุงเทพฯ. แปลจาก S.K. Kon. *Milk and Products in Human Nutrition*. F.A.O., Rome.

จ.2 กรณีไม่ระบุชื่อผู้แปล

แบบการเขียน

ชื่อผู้แต่ง. ปีที่แปล. ชื่อหนังสือ (translated from ภาษาต้นฉบับ). ครั้งที่พิมพ์ (ถ้ามี). สำนักพิมพ์, สถานที่พิมพ์.

ตัวอย่าง

Millot, G. 1970. *Geology of Clays* (translated from French). Springer Verlag, New York.

ข. ถ้าไม่ปรากฏชื่อผู้เขียน

แบบการเขียน

ให้ใช้คำว่า นิรนาม หรือ Anonymous แทนชื่อ ตามด้วยปี พ.ศ. หรือ ค.ศ. ที่ตีพิมพ์ และใช้วิธีการเขียนตาม ประเภทของเอกสารนั้นๆ ดังที่กล่าวมาข้างต้น

ตัวอย่าง

- นิรนาม. 2520. สัตว์ศัตรูอ้อย. วารสารกสิกรรมไร้อ้อย 1: 445-449.

- Anonymous. 1989. *Krung Thai Bank Annual Report 1989*. Bangkok. 80 p.

ข. เอกสารที่อ้างถึงหนังสือจากที่หนังสืออีกเล่มหนึ่งได้อ้างอิงไว้

แบบการเขียน

ชื่อผู้แต่ง. ปีที่พิมพ์. ชื่อหนังสือ. ครั้งที่พิมพ์ (ถ้ามี). สำนักพิมพ์, สถานที่พิมพ์. อ้างถึง ผู้แต่ง. ปีที่พิมพ์. ชื่อหนังสือที่อ้างถึง. ครั้งที่พิมพ์ (ถ้ามี). สำนักพิมพ์, สถานที่พิมพ์.

ตัวอย่าง

Frazier, W.C. and D.C. Westhoff. 1988. *Food Microbiology*. 4th ed. McGraw-Hill Book Company, Singapore. Cited J.S. Pruthi. 1980. *Spices and Condiments: Chemistry, Microbiology, Technology*. Academic Press, New York.

กรณีเอกสารภาษาไทยอ้างอิงถึงเอกสารภาษาอังกฤษให้ลงรายการเป็นภาษาอังกฤษทั้งหมด โดยระบุข้อความ (in Thai) ไว้ท้ายเอกสารภาษาไทย

ตัวอย่างเอกสารและสิ่งอ้างอิงกรณีเอกสารภาษาไทยอ้างอิงเอกสารภาษาอังกฤษ

Na-Nakorn,U. 1988. *Fish Breeding*. Faculty of Fisheries, Kasetsart Univ., Bangkok. (in Thai) Cited D.R. Keeney. 1970. Nitrates in plants and waters. *J. Food Technol.* 33: 425-432.

ณ. วิทยานิพนธ์

แบบการเขียน

ชื่อผู้เขียน. ปีที่พิมพ์. ชื่อเรื่อง. ระดับวิทยานิพนธ์. สาขาวิชา. สถาบันการศึกษา, เมืองที่พิมพ์. จำนวนหน้าทั้งหมด.

ตัวอย่าง

มนกฤตย์ บุญฤทธิ. 2538. การตรึงและการสะสมไนโตรเจนของถั่วเหลืองในแต่ละระดับการใส่ปุ๋ยไนโตรเจน และความหนาแน่นของต้นปลูก. วิทยานิพนธ์วิทยาศาสตรมหาบัณฑิตสาขาพืชไร่. มหาวิทยาลัยเชียงใหม่, เชียงใหม่. 125 หน้า.

ญ. สื่ออิเล็กทรอนิกส์

แบบการเขียน

ชื่อผู้เขียน. ปีที่พิมพ์. ชื่อเรื่อง. (ระบบออนไลน์). ชื่อ website
(วันเดือนปีที่สืบค้นข้อมูล).

ตัวอย่าง

กรมส่งเสริมการเกษตร. 2548. *การปลูกผักแบบไร้ดิน (ไฮโดรโปนิกส์)*. (ระบบออนไลน์). แหล่งข้อมูล :

<http://www.doae.go.th/poster/nondin/htm> (21 เมษายน 2548)
Linadakis, D.K. and B.I.

Manois. 2005. *Hydroponic Culture of Strawberries in Perlite*.
(Online). Available.

<http://www.schunder.com/strawbwrries.htm>

(April 21, 2005).

หมายเหตุ การใส่ชื่อ website สามารถทำได้ง่าย ไม่ต้องพิมพ์ใหม่ด้วยการคัดลอกจากที่อยู่ปรากฏในช่อง URL link ที่แถบเครื่องมือ ข้อความหลัง htm ไม่นำมาใส่ให้ตัดออก

ฎ. จุลสาร เอกสารอัดสำเนา และเอกสารไม่ได้ตีพิมพ์

แบบการเขียน

ชื่อผู้เขียน. ปีที่พิมพ์. ชื่อหนังสือ. สำนักพิมพ์, สถานที่พิมพ์. (อัดสำเนา)

การเขียนใช้รูปแบบหนังสือ

- กรณีเป็นเอกสารอัดสำเนา
 - ให้ใช้วงเล็บคำว่า “อัดสำเนา”
Mimeographed หรือ Typewritten ไว้สุดท้าย
- กรณีเป็นเอกสารไม่ได้ตีพิมพ์
 - ให้ใช้วงเล็บคำว่า เอกสารไม่ได้ตีพิมพ์ หรือ
Unpublished manuscript ไว้สุดท้าย

ตัวอย่าง

อัมพร ศุภชาติวงศ์. ม.ป.ป. *การฝึกอบรม*. สถาบันพัฒนาข้าราชการพลเรือน
สำนักงานคณะกรรมการข้าราชการพลเรือน, กรุงเทพฯ. (อัดสำเนา)

Department of Land Development. 1990. *Land Use Planning in
Changwat Chon Buri. Division of Land Use Planning.*

Department of Land Development, Bangkok.
(Mimeographed)

ฎ. ประกาศกระทรวงและกรมวิชาการเกษตร

แบบการเขียน

ชื่อกระทรวงหรือกรมวิชาการเกษตร. ปีพ.ศ. ประกาศ..... เรื่อง.....
ประกาศ ณ วันที่ เดือน ปีพ.ศ. ราชกิจจานุเบกษา วันที่ เดือน ปีพ.ศ.

ตัวอย่าง

กระทรวงเกษตรและสหกรณ์. 2550ค. ประกาศกระทรวงเกษตรและสหกรณ์ เรื่อง
กำหนดศัตรูพืชเป็นสิ่งต้องห้ามตามพระราชบัญญัติกักพืช พ.ศ. 2507
(ฉบับที่ 6) พ.ศ. 2550 ประกาศ ณ วันที่ 26 เมษายน 2550 ประกาศใน
ราชกิจจานุเบกษา วันที่ 1 มิถุนายน 2550.

กรมวิชาการเกษตร. 2550. ประกาศกรมวิชาการเกษตร เรื่อง หลักเกณฑ์ วิธีการ
และเงื่อนไข การวิเคราะห์ความเสี่ยงศัตรูพืชซึ่งการนำเข้าสิ่งต้องห้าม
ประกาศ ณ วันที่ 11 กรกฎาคม 2550 ราชกิจจานุเบกษา เล่ม 124 ตอน
พิเศษ 99 ง ลงวันที่ 17 สิงหาคม 2550.

ฐ. อื่นๆ

- ในกรณีที่เอกสารนั้นไม่มีสถานที่พิมพ์ หรือ ปีที่พิมพ์ ให้ใช้อักษรย่อ
ดังต่อไปนี้
ม.ป.ท. หรือ n.p. (ย่อมาจากไม่ปรากฏสถานที่พิมพ์ หรือ สำนักพิมพ์
หรือ no place)

เอกสารอ้างอิง

กรมวิชาการเกษตร. 2558. *การเขียนเอกสารอ้างอิง. วารสารวิชาการเกษตร*.
33(2): 220-221.

กองแผนงานและวิชาการ. 2526. ระเบียบการเขียนรายงานผลงานวิจัยของ
กรมวิชาการ. น. 67-98. ใน : *หนังสือคู่มือการทำงานวิจัย*.
กรมวิชาการเกษตร.

กองแผนงานและวิชาการ. ม.ป.ป. *หลักเกณฑ์และตัวอย่างการเขียน
เอกสารอ้างอิง*. กรมวิชาการเกษตร. (อัดสำเนา). *อ้างอิง*
กรมวิชาการเกษตร. 2524. *หลักเกณฑ์การเขียนเอกสารอ้างอิง*.
วารสารวิชาการเกษตร. 25 (1): 99-102.

กองแผนงานและวิชาการ. ม.ป.ป. *หลักเกณฑ์และตัวอย่างการเขียน
เอกสารอ้างอิง*. กรมวิชาการเกษตร. (อัดสำเนา). *อ้างอิง*
กรมวิชาการเกษตร. 2544. *หลักเกณฑ์การเขียนเอกสารอ้างอิง*.
น. 87-88. ใน : *ระบบงานวิจัยและพัฒนา กรมวิชาการเกษตร*
(2545-2549). กรมวิชาการเกษตร.

มหาวิทยาลัยเกษตรศาสตร์. 2553. *การพิมพ์วิทยานิพนธ์ คู่มือสาย
วิทยาศาสตร์*. [ออนไลน์]. [http:// grad.ku.ac.th
/thesis/manual/sci53-chapter03.pdf](http://grad.ku.ac.th/thesis/manual/sci53-chapter03.pdf). (4 ธันวาคม 2555).

มหาวิทยาลัยธรรมศาสตร์. 2549. *การเขียนอ้างอิง*. น. 128-152. ใน :
การใช้ภาษาไทย 1. คณะศิลปศาสตร์ มหาวิทยาลัยธรรมศาสตร์.