



คู่มือ

การเสนอขอรับสนับสนุนการวิจัย
จากเงินรายได้การดำเนินงานวิจัยด้านการเกษตร



กลุ่มระบบวิจัย กองแผนงานและวิชาการ
กรมวิชาการเกษตร กระทรวงเกษตรและสหกรณ์
ธันวาคม 2565
ISBN 978-974-436-972-7



วิสัยทัศน์

กรมวิชาการเกษตรเป็นองค์กรที่เป็นเลิศ
ด้านการวิจัยและพัฒนาด้านพืช เครื่องจักรกลการเกษตร
และเป็นศูนย์กลางรับรองมาตรฐานสินค้าเกษตรด้านพืชในระดับสากล
บนพื้นฐานการอนุรักษ์ทรัพยากรธรรมชาติและสิ่งแวดล้อม

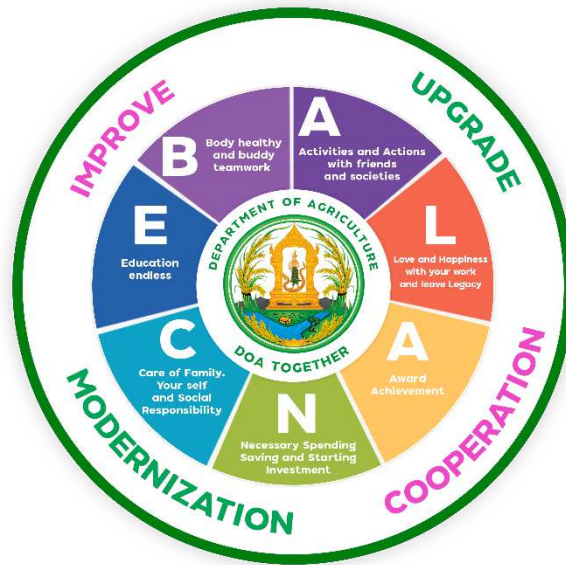
ค่านิยม

ชื่อสัตย์ โปร่งใส งานวิจัยมีคุณภาพ

สมดุลวัฒนธรรมองค์กรและการทำงานกรมวิชาการเกษตร

BALANCE DOA TOGETHER

สมดุลวัฒนธรรมองค์กรและการทำงานกรวิชาชีพการเกษตร (BALANCE DOA TOGETHER)



Body Healthy and Buddy Teamwork

สุขภาพแข็งแรง บัดดีดี ทีมเวิร์คเยี่ยม

Activities and Action with Friends and Societies

ร่วมกิจกรรมและสานสัมพันธ์มองเพื่อนและสังคม

Love and Happiness with Your Work and Leave Legacy

รักและสนุกกับการทำงาน พร้อมสร้างสรรค์ผลงานเพื่อเป็นตำนานแก่องค์กรและประเทศ

Award Achievement

ให้รางวัลทุกความสำเร็จที่ทำได้

Necessary Spending, Saving and Starting Investment

ใช้จ่ายอย่างรอบคอบ เก็บออม และเริ่มลงทุนก่อนวัยเกษียณ

Care for Family, Yourself and Social Responsibility

รักตนเอง ดูแลครอบครัว และรับผิดชอบต่อสังคม

Endless Education

ใฝ่หาความรู้และเป็นผู้เรียนรู้ตลอดชีวิต




50 ปีกรมวิชาการเกษตร
DOA TOGETHER

คำนำ

กรมวิชาการเกษตรมีภารกิจหลักในการวิจัยและพัฒนาพืชและเครื่องจักรกลการเกษตร รวมทั้งการกำกับดูแลตามพระราชบัญญัติที่ครอบคลุมถึงปัจจัยการผลิต การนำเข้าและส่งออกสินค้าพืช และตั้งแต่ปี 2543 เป็นต้นมา กรมวิชาการเกษตรได้รับการอนุมัติจากกระทรวงการคลังให้เก็บเงินรายได้จากการจำหน่ายพันธุ์พืชและพืชผลที่ได้จากการวิจัยด้านการเกษตรไว้ใช้จ่ายในการดำเนินงานวิจัยและพัฒนาทางการเกษตรได้โดยไม่ต้องนำส่งคลังเป็นรายได้แผ่นดิน มีวัตถุประสงค์เพื่อสนับสนุนการดำเนินงานวิจัยในประเด็นเร่งด่วนให้ได้ผลงานวิจัยแก้ปัญหาการเกษตรได้ทันต่อสถานการณ์ งานวิจัยต่อยอดองค์ความรู้หรือขยายผลงานวิจัยด้านการเกษตรเพื่อแก้ปัญหาการผลิต การสร้างมูลค่าเพิ่ม การนำเข้าและการส่งออกสินค้าเกษตร หรือการใช้ประโยชน์เชิงพาณิชย์ โดยมีกระบวนการพิจารณาอนุมัติโครงการวิจัยในรูปแบบของคณะกรรมการและคณะกรรมการที่มีผู้ทรงคุณวุฒิจากหน่วยงานภายนอกร่วมเป็นคณะกรรมการ

คู่มือการเสนอขอรับสนับสนุนการวิจัยจากเงินรายได้การดำเนินงานวิจัยด้านการเกษตร จัดทำขึ้นเพื่อใช้เป็นเครื่องมือสำหรับนักวิจัยกรมวิชาการเกษตรในการเสนอโครงการวิจัยเพื่อขอรับสนับสนุนการวิจัยจากเงินรายได้จากการดำเนินงานวิจัยด้านการเกษตรตามขั้นตอนการพิจารณาอนุมัติโครงการวิจัย รวมถึงการดำเนินการเมื่อโครงการวิจัยได้รับการอนุมัติ การรายงานผลการดำเนินงานโครงการวิจัย การติดตามและประเมินผลโครงการวิจัย การเบิกจ่ายเงินรายได้และการจัดซื้อจัดจ้างและการพัสดุ ให้ถูกต้องและเป็นไปในทิศทางเดียวกัน ทั้งนี้ เนื้อหาในคู่มือฉบับนี้สอดคล้องกับระเบียบ ประกาศ และคำสั่งที่เกี่ยวข้องกับเงินรายได้จากการดำเนินงานวิจัยด้านการเกษตรที่กำหนดไว้ทั้งสิ้น

กรมวิชาการเกษตรหวังเป็นอย่างยิ่งว่าคู่มือฉบับนี้จะเป็นประโยชน์ต่อนักวิจัยของกรมวิชาการเกษตรในการเสนอขอรับสนับสนุนงบประมาณจากเงินรายได้จากการดำเนินงานวิจัยด้านการเกษตร และขอขอบคุณ คณะทำงาน คณะกรรมการและผู้บริหารทุกท่าน รวมทั้งเป็นกำลังใจให้นักวิจัยในการร่วมใจบูรณาการทำงานทุกภาคส่วนภายใต้สมดุลวัฒนธรรมองค์กรและการทำงานกรมวิชาการเกษตร BALANCE DOA TOGETHER เพื่อให้เกิดพลังในการสร้างผลงานวิจัยที่สามารถนำไปใช้ประโยชน์ต่อกลุ่มเป้าหมายในการแก้ปัญหาด้านการผลิต การสร้างมูลค่าเพิ่ม การนำเข้าและการส่งออกสินค้าเกษตรได้ทันต่อสถานการณ์ รวมถึงขยายผลต่อยอดสู่การใช้ประโยชน์ที่เชื่อมโยงตลาด ภายใต้หลักการ “ตลาดนำการวิจัย” อันจะเป็นประโยชน์ต่อการขับเคลื่อนการผลิตภาคการเกษตร การเพิ่มขีดความสามารถในการแข่งขันและความมั่นคงทางอาหารของประเทศสู่ความมั่นคง มั่งคั่งและยั่งยืน



(นายระพีภัทร์ จันทรศรีวงศ์)

อธิบดีกรมวิชาการเกษตร

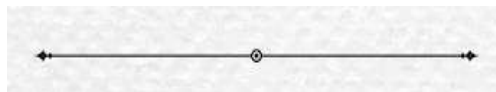
ธันวาคม 2565

สารบัญ

▶ การขอรับสนับสนุนการวิจัยจากเงินรายได้การดำเนินงานวิจัยด้านการเกษตรกรรมวิชาการเกษตร	
▶ ความเป็นมา	1
▶ วัตถุประสงค์	2
▶ การบริหารจัดการสนับสนุนการวิจัยจากเงินรายได้การดำเนินงานวิจัยด้านการเกษตร	
▶ คำนิยาม	3
▶ คณะกรรมการบริหารการดำเนินงานวิจัยด้านการเกษตร	3
▶ การใช้จ่ายเงินรายได้	5
▶ กรอบแนวทางการส่งเสริมและสนับสนุนงานวิจัยด้านการเกษตร	
▶ ลักษณะงานวิจัยที่มีสิทธิขอรับสนับสนุนการวิจัยจากเงินรายได้	6
▶ ลักษณะผู้มีสิทธิขอรับสนับสนุนการวิจัยจากเงินรายได้	6
▶ ขั้นตอนการขอรับสนับสนุนจากเงินรายได้การดำเนินงานวิจัยด้านการเกษตร	
▶ ขั้นตอนที่ 1 การเสนอขอรับสนับสนุนการวิจัยจากเงินรายได้	7
▶ แบบฟอร์มการเสนอโครงการวิจัย (Project Proposal)	9
▶ แบบรายงานผลการพิจารณาโครงการวิจัยเพื่อเสนอขอรับสนับสนุนงบประมาณจากเงินรายได้การดำเนินงานวิจัยด้านการเกษตร โดยคณะกรรมการวิจัยและพัฒนาของหน่วยงาน	18
▶ แบบรายงานผลการตรวจสอบและพิจารณาให้ข้อคิดเห็น/ข้อเสนอแนะโครงการวิจัยที่เสนอขอรับสนับสนุนงบประมาณจากเงินรายได้การดำเนินงานวิจัยด้านการเกษตร	19
▶ ขั้นตอนที่ 2 การพิจารณาอนุมัติโครงการวิจัยพร้อมงบประมาณ	20
▶ ขั้นตอนที่ 3 การดำเนินการเมื่อโครงการวิจัยได้รับการอนุมัติ	20
▶ วิธีปฏิบัติเกี่ยวกับการรับเงินและการเบิกจ่ายเงินรายได้	23
▶ วิธีปฏิบัติเกี่ยวกับการจัดซื้อจัดจ้างและการพัสดุ	25
▶ ขั้นตอนที่ 4 การรายงานผลการดำเนินงานโครงการวิจัย	26
▶ ขั้นตอนที่ 5 การติดตามและประเมินผล	27
▶ ขั้นตอนที่ 6 การขออนุมัติเปลี่ยนแปลงภายหลังจากที่โครงการวิจัยได้รับการอนุมัติแล้ว	27
▶ ขั้นตอนที่ 7 การให้ค่าตอบแทนนักวิจัย	28

▶ ภาคผนวก

- ▶ ระเบียบกรมวิชาการเกษตรว่าด้วยการใช้จ่ายเงินรายได้จากการดำเนินงานวิจัยด้านการเกษตร พ.ศ. 2562 29
- ▶ ระเบียบกรมวิชาการเกษตรว่าด้วยการใช้จ่ายเงินรายได้จากการดำเนินงานวิจัยด้านการเกษตร (ฉบับที่ 2) พ.ศ. 2562 33
- ▶ ประกาศคณะกรรมการบริหารการดำเนินงานวิจัยด้านการเกษตร เรื่อง กำหนดแนวทางและหลักเกณฑ์การดำเนินกิจกรรมเพื่อส่งเสริมและสนับสนุนงานวิจัยด้านการเกษตร พ.ศ. 2563 34
- ▶ ประกาศคณะกรรมการบริหารการดำเนินงานวิจัยด้านการเกษตร เรื่อง หลักเกณฑ์ วิธีการ เงื่อนไข และอัตราค่าตอบแทนให้แก่เจ้าหน้าที่ผู้ปฏิบัติงานวิจัย และงานประดิษฐ์ด้านการเกษตร พ.ศ. 2563 37
- ▶ คำสั่งแต่งตั้งคณะกรรมการบริหารการดำเนินงานวิจัยด้านการเกษตร 38
- ▶ คำสั่งแต่งตั้งคณะทำงานพิจารณาโครงการวิจัยด้านการเกษตร 40
- ▶ คำสั่งแต่งตั้งคณะทำงานติดตามและประเมินผลโครงการวิจัยด้านการเกษตร 42
- ▶ คำสั่งมอบอำนาจหน้าที่ให้หัวหน้าโครงการวิจัยที่ได้รับอนุมัติให้ใช้จ่ายจากเงินรายได้จากการดำเนินงานวิจัยด้านการเกษตร ผู้อำนวยการกอง ผู้อำนวยการสถาบัน ผู้อำนวยการสำนัก ผู้อำนวยการศูนย์วิจัยฯ ของผู้ร่วมโครงการวิจัยสังกัด เป็นผู้มีอำนาจอนุมัติให้ใช้จ่ายเงินรายได้จากการดำเนินงานวิจัยด้านการเกษตร แทนอธิบดีกรมวิชาการเกษตร 44
- ▶ มาตรการเร่งรัดการส่งผลงานวิจัยเรื่องเต็มตามกรอบเวลาที่กำหนด 47



การขอรับสนับสนุนการวิจัยจากเงินรายได้การดำเนินงานวิจัยด้านการเกษตร

► ความเป็นมา

กรมวิชาการเกษตรได้ขออนุมัติกระทรวงการคลัง เมื่อวันที่ 6 สิงหาคม 2541 ในการนำเงินรายได้จากการขายเมล็ดพันธุ์หลักของกรมวิชาการเกษตร จัดตั้งเป็นเงินรายได้จากการดำเนินงานวิจัยด้านการเกษตร โดยมีวัตถุประสงค์เพื่อส่งเสริมงานวิจัยด้านการเกษตร จ้างผู้เชี่ยวชาญเป็นที่ปรึกษางานวิจัยของกรมฯ และเพื่อเป็นค่าตอบแทนงานวิจัยงานประดิษฐ์คิดค้นของนักวิชาการ ตามร่างระเบียบกรมวิชาการเกษตรว่าด้วยกองทุนสนับสนุนงานวิจัยด้านการเกษตร พ.ศ. 2543

เมื่อวันที่ 30 มีนาคม 2543 รัฐมนตรีว่าการกระทรวงการคลังได้อนุมัติให้กรมฯ เก็บเงินรายได้จากการขายพันธุ์พืชและพืชผลที่ได้จากการวิจัยและพัฒนาพันธุ์พืชไว้ใช้จ่ายในการดำเนินงานวิจัยและพัฒนาทางการเกษตรได้โดยไม่ต้องนำส่งคลังเป็นรายได้แผ่นดิน นอกจากนี้รัฐมนตรีว่าการกระทรวงการคลัง และผู้อำนวยการสำนักงบประมาณได้พิจารณาอนุมัติให้กรมฯ ประกาศใช้ระเบียบกรมวิชาการเกษตรว่าด้วยการใช้จ่ายเงินรายได้จากการดำเนินงานวิจัยด้านการเกษตร ซึ่งกรมวิชาการเกษตรได้ประกาศใช้ระเบียบกรมวิชาการเกษตรว่าด้วยการใช้จ่ายเงินรายได้จากการดำเนินงานวิจัยด้านการเกษตร พ.ศ. 2543 เมื่อวันที่ 12 เมษายน 2543

เพื่อให้การปฏิบัติตามระเบียบกรมวิชาการเกษตรว่าด้วยการใช้จ่ายเงินรายได้จากการดำเนินงานวิจัยด้านการเกษตร พ.ศ. 2543 เป็นด้วยความเรียบร้อย กรมวิชาการเกษตรซึ่งได้รับอนุมัติจากรัฐมนตรีว่าการกระทรวงการคลังและผู้อำนวยการสำนักงบประมาณ จึงได้มีคำสั่งแต่งตั้งคณะกรรมการบริหารการดำเนินงานวิจัยด้านการเกษตรและกรรมการตามระเบียบข้อ 4 เมื่อวันที่ 20 เมษายน 2543 หลังจากนั้นกรมวิชาการเกษตรได้ดำเนินการขอทำความตกลงกับกรมบัญชีกลางเกี่ยวกับการใช้จ่ายเงินตามระเบียบและได้รับอนุมัติเมื่อวันที่ 26 มกราคม 2544

การใช้จ่ายเงินรายได้จากการดำเนินงานวิจัยด้านการเกษตรจำเป็นต้องมีแนวทางและหลักเกณฑ์ในการขอรับสนับสนุนงานวิจัยเพื่อถือปฏิบัติให้ถูกต้องตามระเบียบและข้อตกลงที่ได้รับอนุมัติจากสำนักงบประมาณและกรมบัญชีกลาง กระทรวงการคลัง ดังนั้น กรมวิชาการเกษตรจึงได้จัดทำแนวทางและหลักเกณฑ์ในการขอรับทุนสนับสนุนงานวิจัยด้านการเกษตร พ.ศ. 2544 และประกาศใช้เมื่อวันที่ 12 กุมภาพันธ์ 2544 เพื่อให้สอดคล้องกับระเบียบดังกล่าว

ต่อมาปี 2554 กรมวิชาการเกษตรได้แก้ไขเพิ่มเติมระเบียบกรมวิชาการเกษตรว่าด้วยการใช้จ่ายเงินรายได้จากการดำเนินงานวิจัยด้านการเกษตร โดยผ่านความเห็นชอบจากสำนักงบประมาณและกรมบัญชีกลาง และประกาศใช้เมื่อวันที่ 14 กันยายน 2554 รวมทั้งได้ปรับปรุงแนวทางและหลักเกณฑ์การดำเนินกิจกรรมเพื่อส่งเสริมและสนับสนุนงานวิจัยด้านการเกษตรและประกาศใช้เมื่อวันที่ 25 เมษายน 2557 เพื่อให้สอดคล้องกับระเบียบดังกล่าว



2 คู่มือการขอรับสนับสนุนการวิจัยจากเงินรายได้การดำเนินงานวิจัยด้านการเกษตร

ปี 2560 กรมวิชาการเกษตรได้ปรับปรุงระเบียบกรมวิชาการเกษตรว่าด้วยการใช้จ่ายเงินรายได้จากการดำเนินงานวิจัยด้านการเกษตร (ฉบับที่ 2) พ.ศ. 2560 โดยผ่านความเห็นชอบจากสำนักงบประมาณและกรมบัญชีกลาง และประกาศใช้เมื่อวันที่ 27 มกราคม 2560

ปี 2562 กรมวิชาการเกษตรได้ปรับปรุงระเบียบกรมวิชาการเกษตรว่าด้วยการใช้จ่ายเงินรายได้จากการดำเนินงานวิจัยด้านการเกษตร โดยผ่านความเห็นชอบจากสำนักงบประมาณและกรมบัญชีกลาง และประกาศใช้เมื่อวันที่ 11 เมษายน 2562 และได้ปรับปรุงระเบียบกรมวิชาการเกษตรว่าด้วยการใช้จ่ายเงินรายได้จากการดำเนินงานวิจัยด้านการเกษตร (ฉบับที่ 2) พ.ศ. 2562 และผ่านความเห็นชอบจากสำนักงบประมาณและกรมบัญชีกลาง และประกาศใช้เมื่อวันที่ 13 ธันวาคม 2562

ปี 2563 กรมวิชาการเกษตรได้ปรับปรุงแนวทางและหลักเกณฑ์การดำเนินกิจกรรมเพื่อส่งเสริมและสนับสนุนงานวิจัยด้านการเกษตร และประกาศใช้เมื่อวันที่ 7 กุมภาพันธ์ 2563 เพื่อให้สอดคล้องกับระเบียบกรมวิชาการเกษตรว่าด้วยการใช้จ่ายเงินรายได้จากการดำเนินงานวิจัยด้านการเกษตร พ.ศ. 2562 และ (ฉบับที่ 2) พ.ศ. 2562 รวมทั้งได้จัดทำหลักเกณฑ์ วิธีการ เงื่อนไขและอัตราการจ่ายผลประโยชน์ตอบแทนให้แก่เจ้าหน้าที่ผู้ปฏิบัติงานวิจัยและงานประดิษฐ์ด้านการเกษตร พ.ศ. 2563 โดยผ่านความเห็นชอบจากกระทรวงการคลัง และประกาศใช้เมื่อวันที่ 11 พฤศจิกายน 2563

▶ วัตถุประสงค์

1. เพื่อเสริมสร้างและสนับสนุนงานวิจัยด้านการเกษตรของกรมวิชาการเกษตรให้เข้มแข็งมีประสิทธิภาพสูง และเกิดประโยชน์ต่อการพัฒนาการผลิต และการส่งออกสินค้าเกษตรของประเทศ
2. เพื่อเสริมสร้างขวัญและกำลังใจให้กับนักวิจัยของกรมวิชาการเกษตรในการวิจัยและพัฒนางานวิจัยให้เกิดประโยชน์ต่อการพัฒนาการเกษตรของประเทศ
3. เพื่อนำผลการค้นคว้าวิจัยที่ได้รับมาปรับเป็นเทคโนโลยีที่เหมาะสมสำหรับกลุ่มเป้าหมายที่จะเลือกใช้ และเพิ่มประสิทธิภาพการผลิต



การบริหารจัดการสนับสนุนการวิจัยจากเงินรายได้การดำเนินงานวิจัยด้านการเกษตร

► คำนิยาม

ระเบียบกรมวิชาการเกษตรว่าด้วยการใช้จ่ายเงินรายได้จากการดำเนินงานวิจัยด้านการเกษตร พ.ศ. 2562 ประกาศ ณ วันที่ 11 เมษายน 2562 ในระเบียบนี้ได้ให้คำนิยามที่สำคัญ ดังนี้

งานวิจัยด้านการเกษตร หมายความว่า งานวิจัยด้านพืช ผัก ไม้ใหม่ จุลินทรีย์ โรคพืช แมลง ศัตรูพืช ดิน ปุ๋ย น้ำ เคมีเกษตร ระบบการปลูกพืช เทคโนโลยีชีวภาพและเกษตรวิศวกรรมให้ทันสภาวะเศรษฐกิจและมีประสิทธิภาพสูง และให้หมายความรวมถึงการประดิษฐ์หรือผลงานวิจัยที่เกี่ยวข้องกับการเกษตรเพื่อเพิ่มมูลค่า

เงินรายได้ หมายความว่า เงินที่กรมวิชาการเกษตรได้รับเป็นกรรมสิทธิ์จากการดำเนินงานวิจัยด้านการเกษตร นอกเหนือจากเงินงบประมาณรายจ่าย ซึ่งได้แก่

1. เงินที่ได้จากการขายพันธุ์พืช พืชผล และผลผลิตที่เป็นผลพลอยได้จากการดำเนินงานวิจัยด้านการเกษตร
2. เงินค่าตอบแทนการใช้ประโยชน์จากสิ่งประดิษฐ์ หรือผลงานวิจัยด้านการเกษตร

เจ้าหน้าที่ หมายความว่า ข้าราชการ ลูกจ้าง หรือพนักงานราชการในสังกัดของกรมวิชาการเกษตร ผู้คิดค้นประดิษฐ์ พัฒนาหรือกระทำการใด ๆ ซึ่งก่อให้เกิดผลงานวิจัยและพัฒนางานวิจัยด้านการเกษตร

คณะกรรมการ หมายความว่า คณะกรรมการบริหารการดำเนินงานวิจัยด้านการเกษตร

อธิบดี หมายความว่า อธิบดีกรมวิชาการเกษตร

► คณะกรรมการบริหารการดำเนินงานวิจัยด้านการเกษตร

ตามระเบียบกรมวิชาการเกษตร ว่าด้วยการใช้จ่ายเงินรายได้จากการดำเนินงานวิจัยด้านการเกษตร พ.ศ. 2562 และ (ฉบับที่ 2) พ.ศ. 2562 ให้มีคณะกรรมการบริหารการดำเนินงานวิจัยด้านการเกษตร ประกอบด้วย อธิบดีเป็นประธานกรรมการ ผู้แทนสำนักงานพัฒนาการวิจัยการเกษตร (องค์การมหาชน) ผู้แทนสำนักงบประมาณ ผู้แทนกรมบัญชีกลาง ผู้แทนกรมทรัพย์สินทางปัญญา ผู้ทรงคุณวุฒิหรือข้าราชการกรมวิชาการเกษตรที่อธิบดีแต่งตั้งไม่เกิน 3 คน เป็นกรรมการ และข้าราชการกรมวิชาการเกษตรที่อธิบดีแต่งตั้งเป็นกรรมการและเลขานุการ ให้มีอำนาจหน้าที่ ดังนี้

1. กำหนดแนวทางและหลักเกณฑ์ในการดำเนินกิจกรรมเพื่อส่งเสริมและสนับสนุนงานวิจัยด้านการเกษตร
2. พิจารณาอนุมัติโครงการวิจัยที่ใช้จ่ายจากเงินรายได้
3. กำหนดอัตราค่าใช้จ่ายต่าง ๆ ที่จำเป็นต้องใช้เพื่อส่งเสริมและสนับสนุนงานวิจัยด้านการเกษตร โดยความเห็นชอบของกระทรวงการคลัง
4. กำหนดหลักเกณฑ์ วิธีการ เงื่อนไข และอัตราการจ่ายผลประโยชน์ตอบแทนให้แก่เจ้าหน้าที่ผู้ปฏิบัติงานวิจัย และงานประดิษฐ์ด้านการเกษตร โดยความเห็นชอบของกระทรวงการคลัง
5. ควบคุม กำกับ ดูแล และตรวจสอบการดำเนินงานส่งเสริมและสนับสนุนงานวิจัยด้านการเกษตร



4 คู่มือการขอรับสนับสนุนการวิจัยจากเงินรายได้การดำเนินงานวิจัยด้านการเกษตร

6. ติดตามและประเมินผลการสนับสนุนงานวิจัยด้านการเกษตร
7. แต่งตั้งคณะทำงานเพื่อการปฏิบัติการตามระเบียบนี้

เพื่อให้การบริหารงานวิจัยเป็นไปตามวัตถุประสงค์ที่กำหนดไว้ คณะกรรมการบริหารการดำเนินงานวิจัยด้านการเกษตรได้แต่งตั้งคณะทำงาน 2 คณะ ดังนี้

1. คณะทำงานพิจารณาโครงการวิจัยด้านการเกษตร มีอำนาจหน้าที่ ดังนี้

1.1 กำหนดเป้าหมายงานวิจัยและปัญหาการเกษตรที่สำคัญต้องแก้ไขเร่งด่วน เพื่อให้นักวิจัยใช้เป็นแนวทางในการเสนอโครงการวิจัยที่ขอรับสนับสนุนการใช้จ่ายจากเงินรายได้การดำเนินงานวิจัยด้านการเกษตร

1.2 พิจารณาเหตุผลความจำเป็นและงบประมาณ ตลอดจนประโยชน์ที่คาดว่าจะได้รับจากการดำเนินงานวิจัยและพัฒนาการเกษตรของโครงการวิจัยที่เสนอขอรับสนับสนุนการใช้จ่ายจากเงินรายได้พร้อมทั้งจัดเรียงลำดับความสำคัญและข้อเสนอแนะ

1.3 รายงานผลการพิจารณาและข้อเสนอโครงการวิจัยที่นักวิจัยหรือคณะนักวิจัยยื่นเสนอขอรับสนับสนุนการใช้จ่ายจากเงินรายได้การดำเนินงานวิจัยด้านการเกษตรต่อคณะกรรมการบริหารการดำเนินงานวิจัยด้านการเกษตรเพื่อใช้ประกอบการพิจารณานุมัติโครงการวิจัย

2. คณะทำงานติดตามและประเมินผลโครงการวิจัยด้านการเกษตร มีอำนาจหน้าที่ ดังนี้

2.1 กำหนดกรอบและแนวทางการติดตาม ประเมินผล และการรายงานผล โครงการวิจัยด้านการเกษตรที่ได้รับสนับสนุนการใช้จ่ายจากเงินรายได้การดำเนินงานวิจัยด้านการเกษตร

2.2 กำหนดแผนและผู้รับผิดชอบในการติดตามและประเมินผลโครงการวิจัยที่ผ่านการอนุมัติ

2.3 พิจารณากลับกรอง เสนอ หรือ ให้ความเห็นชอบ ในการแต่งตั้งผู้ทรงคุณวุฒิตรวจความสมบูรณ์ของงานวิจัย การประเมินและการพิจารณาจ่ายค่าตอบแทนนักวิจัย การขออนุมัติขยายระยะเวลา หรือ การเปลี่ยนแปลงกรณีต่างๆ หรือ เรื่องอื่นๆที่เกี่ยวข้อง

2.4 ติดตามและประเมินผลการดำเนินงานโครงการวิจัยที่ได้รับอนุมัติ โดยเน้นความสำเร็จของการวิจัย เพื่อให้ได้ผลงานตาม วัตถุประสงค์ และเป้าหมาย ภายในระยะเวลาที่กำหนด

2.5 ให้คำปรึกษาและข้อเสนอแนะต่อนักวิจัย เพื่อให้การดำเนินงานวิจัยเป็นไปตามวัตถุประสงค์ และเป้าหมายที่กำหนดไว้

2.6 รายงานความก้าวหน้าและความเห็นที่เกี่ยวข้องให้คณะกรรมการบริหารการดำเนินงานวิจัยด้านการเกษตรทราบ/พิจารณา



► การใช้จ่ายเงินรายได้

เงินรายได้ให้นำไปจ่ายและก่องหนผู้กพันภายใต้วัตถุประสงค์การใช้เงินที่กระทรวงการคลังอนุญาต และให้เป็นไปตามหลักเกณฑ์ ดังนี้

1. ค่าใช้จ่ายในการดำเนินงานวิจัยด้านการเกษตร ให้เบิกจ่ายโดยถือปฏิบัติเช่นเดียวกับเงินงบประมาณรายจ่าย
2. ค่าตอบแทนให้แก่เจ้าหน้าที่ผู้ปฏิบัติงานวิจัยและงานประดิษฐ์ด้านการเกษตร ให้จ่ายตามหลักเกณฑ์ และเงื่อนไขที่คณะกรรมการกำหนด โดยความเห็นชอบของกระทรวงการคลัง

รายจ่ายต่อไปนี้ ห้ามจ่ายจากเงินรายได้

1. เงินยืม เว้นแต่เป็นการยืมตรงจ่ายในงานวิจัยด้านการเกษตร
2. รายจ่ายในลักษณะบำเหน็จบำนาญ และเงินสงเคราะห์อื่น
3. รายจ่ายเพื่อซื้อยานพาหนะ
4. รายจ่ายครุภัณฑ์ ซึ่งมีราคาเกินกว่าหน่วยละ 500,000 บาท
5. รายจ่ายค่าที่ดินและสิ่งก่อสร้าง ซึ่งมีราคาเกินกว่าหน่วยละ 1,000,000 บาท
6. ค่าใช้จ่ายในการเดินทางไปต่างประเทศ

ในกรณีที่มีความจำเป็นต้องจ่ายตามรายการใน ข้อ 4 และ 5 ให้ขอทำความตกลงกับสำนักงบประมาณก่อน



กรอบแนวทางการส่งเสริมและสนับสนุนการวิจัยจากเงินรายได้

▶ ลักษณะงานวิจัยที่มีสิทธิขอรับสนับสนุนการวิจัยจากเงินรายได้

1. การเสนองานวิจัยเพื่อขอรับสนับสนุนจากเงินรายได้ต้องเสนอเป็นโครงการวิจัย ระยะเวลาการดำเนินงานโครงการวิจัย ไม่เกิน 3 ปี
2. เป็นโครงการวิจัยที่ดำเนินงานภายใต้เจ้าหน้าที่และหน่วยงานของกรมวิชาการเกษตร ที่แก้ปัญหาเร่งด่วนตามนโยบายของรัฐบาล กระทรวงเกษตรและสหกรณ์ กรมวิชาการเกษตร หน่วยงานในสังกัดกรมวิชาการเกษตร เกษตรกร และผู้ประกอบการ
3. เป็นโครงการวิจัยที่ต่อยอดงานวิจัยหรือขยายผลงานวิจัยด้านการเกษตรเพื่อแก้ปัญหาการผลิต การสร้างมูลค่าเพิ่ม การนำเข้า หรือการส่งออกสินค้าเกษตรที่เป็นการค้าระหว่างประเทศ
4. เป็นโครงการวิจัยที่พัฒนาจากองค์ความรู้ซึ่งมีอยู่แล้ว โดยสามารถประยุกต์งานวิจัยไปใช้ประโยชน์เชิงพาณิชย์
5. เป็นโครงการวิจัยที่มีซ้ำซ้อนกับโครงการวิจัยที่ได้รับการสนับสนุนจากงบประมาณปกติหรืองบประมาณจากแหล่งอื่น
6. เป็นโครงการวิจัยของนักวิจัยที่ได้รับทุนการศึกษาจากงบประมาณจากแหล่งอื่นแต่ได้รับสนับสนุนงบประมาณเพื่อวิจัยภายใต้ทุนดังกล่าวไม่เพียงพอ โดยสนับสนุนตามความเหมาะสม
7. เป็นโครงการวิจัยที่ส่งเสริมและสนับสนุนการวิจัยด้านการเกษตรที่คณะกรรมการเห็นชอบเป็นรายกรณี

▶ ลักษณะของผู้มีสิทธิขอรับสนับสนุนการวิจัยจากเงินรายได้

1. เป็นเจ้าหน้าที่ในสังกัดกรมวิชาการเกษตร ยกเว้นที่ปรึกษาโครงการวิจัย
2. เป็นผู้มีความรู้ ความเชี่ยวชาญ และประสบการณ์ ตรงตามประเด็นปัญหางานวิจัยของพืชหรือสาขาวิชาที่ดำเนินการ
3. หัวหน้าโครงการวิจัยต้องไม่เป็นเจ้าหน้าที่ที่เกษียณอายุราชการ

ขั้นตอนการขอรับสนับสนุนการวิจัยจากเงินรายได้การดำเนินงานวิจัยด้านการเกษตร

▶ ขั้นตอนที่ 1 การเสนอขอรับสนับสนุนการวิจัยจากเงินรายได้

1. ผู้ขอรับสนับสนุนการวิจัยจัดทำเอกสารโครงการวิจัยตามแบบฟอร์มการเสนอโครงการวิจัย (Project Proposal) เพื่อขอรับสนับสนุนการวิจัยจากเงินรายได้การดำเนินงานวิจัยด้านการเกษตร กรมวิชาการเกษตร ตามกรอบแนวทางการส่งเสริมและสนับสนุนการวิจัยจากเงินรายได้

2. ผู้ขอรับสนับสนุนการวิจัยเสนอโครงการวิจัยให้คณะกรรมการวิจัยและพัฒนาของหน่วยงานพิจารณาคัดกรอง เสร็จแล้วส่งเอกสารไปที่เลขานุการคณะทำงานพิจารณาโครงการวิจัยด้านการเกษตร (กลุ่มระบบวิจัย กองแผนงานและวิชาการ) ดังนี้

2.1 หนังสือนำเสนอที่ลงนามโดยผู้บังคับบัญชาหน่วยงานต้นสังกัดระดับกอง/สถาบัน/สำนัก ของหัวหน้าโครงการวิจัย

2.2 เอกสารโครงการวิจัยที่ผ่านการพิจารณาและแก้ไขตามมติคณะกรรมการวิจัยและพัฒนาของหน่วยงาน และลงนามโดยหัวหน้าโครงการวิจัยและผู้บังคับบัญชาหน่วยงานต้นสังกัดระดับกอง/สถาบัน/สำนักของหัวหน้าโครงการวิจัย ต้นฉบับ จำนวน 1 ชุด และสำเนา จำนวน 14 ชุด พร้อมไฟล์

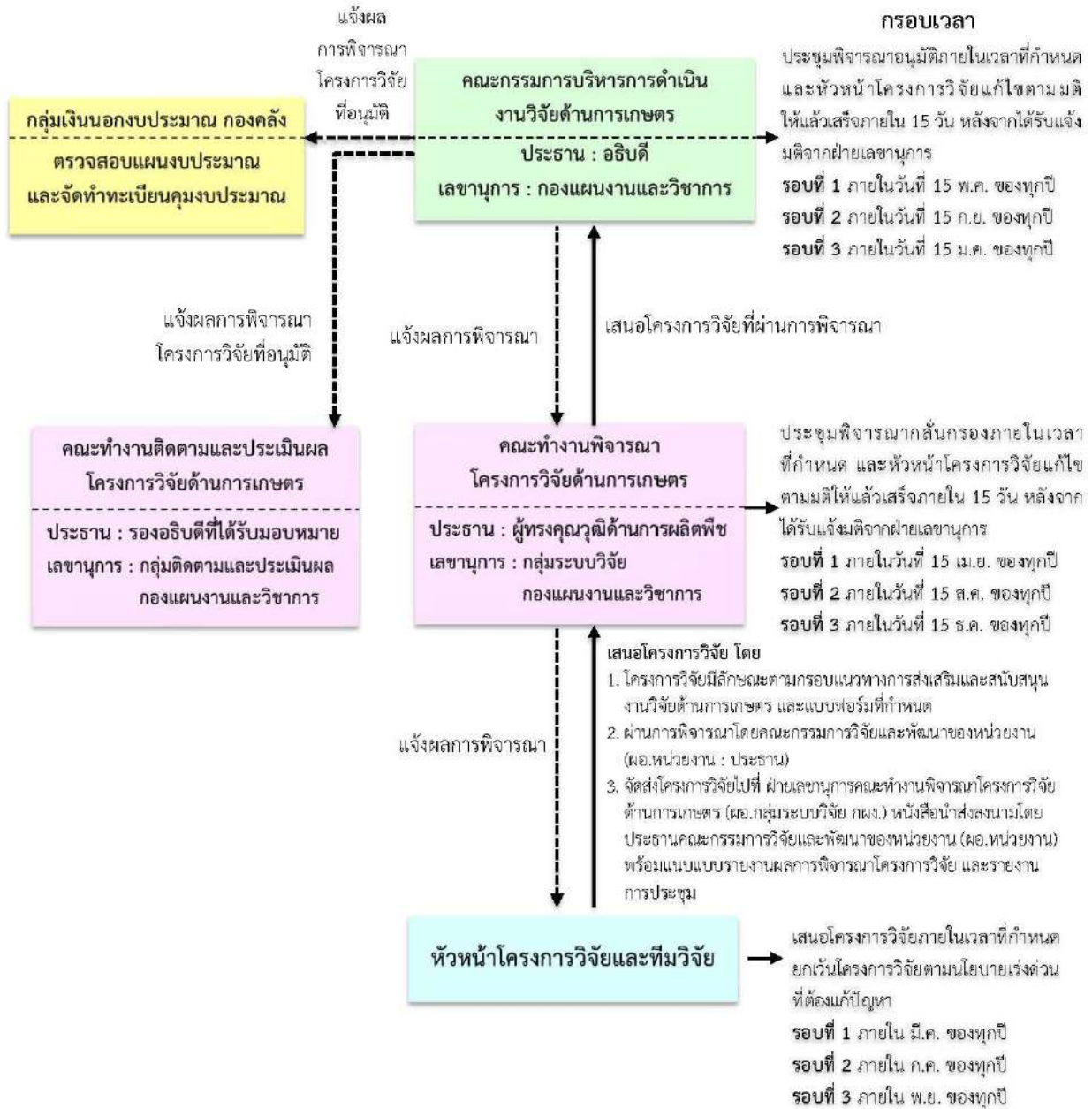
2.3 แบบรายงานผลการพิจารณาโดยคณะกรรมการวิจัยและพัฒนาของหน่วยงาน

2.4 รายงานการประชุมคณะกรรมการวิจัยและพัฒนาของหน่วยงาน

ทั้งนี้ กรอบเวลาการเสนอโครงการวิจัย ปีละ 3 รอบ รอบที่ 1 ภายในเดือนมีนาคมของทุกปี รอบที่ 2 ภายในเดือนกรกฎาคมของทุกปี และรอบที่ 3 ภายในเดือนพฤศจิกายนของทุกปี ยกเว้นโครงการวิจัยตามนโยบายเร่งด่วนที่ต้องแก้ปัญหาเป็นไปตามความเร่งด่วน



การพิจารณาโครงการวิจัยที่เสนอขอรับสนับสนุนการวิจัยจากเงินรายได้ จากการดำเนินงานวิจัยด้านการเกษตร กรมวิชาการเกษตร



รอบที่ / ขั้นตอน	เสนอโครงการวิจัยภายในวันที่	คณะกรรมการประชุมพิจารณาภายในวันที่	ทบทวนโครงการวิจัยแก้ไขส่งกลับภายในวันที่	คณะกรรมการประชุมพิจารณาภายในวันที่	ทบทวนโครงการวิจัยแก้ไขส่งกลับภายในวันที่	กผง. แจ้ง กตง. ภายในวันที่	กตง. แจ้ง ทบ. ภายในวันที่	เริ่มโครงการวิจัยวันที่
รอบที่ 1	31 มี.ค.	15 เม.ย.	30 เม.ย.	15 พ.ค.	31 พ.ค.	5 มิ.ย.	15 มิ.ย.	1 ก.ค.
รอบที่ 2	31 ก.ค.	15 ส.ค.	31 ส.ค.	15 ก.ย.	30 ก.ย.	5 ต.ค.	15 ต.ค.	1 พ.ย.
รอบที่ 3	30 พ.ย.	15 ธ.ค.	31 ธ.ค.	15 ม.ค.	31 ม.ค.	5 ก.พ.	15 ก.พ.	1 มี.ค.

หมายเหตุ : กรณีโครงการไม่ผ่าน/แก้ไขแล้วแต่ให้นำมาพิจารณาใหม่ การกำหนดวันประชุมเป็นไปตามมติ

สรุป กระบวนการพิจารณาโครงการตามกรอบเวลาที่กำหนด และทบทวนโครงการวิจัยเบิกจ่ายงบประมาณได้ ใช้เวลาดำเนินการ 2 เดือน 15 วัน ดังนั้น ควรเสนอโครงการก่อนเริ่มดำเนินการอย่างน้อย 3 เดือน



แบบฟอร์มข้อเสนอโครงการวิจัย (Project Proposal)

เพื่อขอรับสนับสนุนการวิจัยจากเงินรายได้การดำเนินงานวิจัยด้านการเกษตร กรมวิชาการเกษตร

ฉบับปรับปรุง มิถุนายน 2565

รหัสโครงการวิจัย

พ.ศ.เริ่มใช้งบ (ปีปฏิทิน)	รหัสหน่วยงาน	ลำดับโครงการ ของหน่วยงาน

(สำหรับเจ้าหน้าที่)

แบบฟอร์มการเสนอโครงการวิจัย (Project Proposal)

เพื่อขอรับสนับสนุนการวิจัยจากเงินรายได้การดำเนินงานวิจัยด้านการเกษตร กรมวิชาการเกษตร

1. ชื่อโครงการวิจัย

.....

- ลักษณะโครงการวิจัย แก้ปัญหาด้านการเกษตรเร่งด่วน ต่อยอด/ขยายผลงานวิจัยด้านการเกษตร
 โครงการวิจัยภายใต้ทุนการศึกษาที่นักวิจัยได้รับจากงบประมาณแหล่งอื่นแต่ไม่เพียงพอ

2. ชื่อหัวหน้าโครงการวิจัยและผู้ร่วมงานวิจัย

ลำดับ	สถานะ	ชื่อ-สกุล	ตำแหน่ง	สังกัด	สัดส่วนการทำงานวิจัย (ร้อยละ)
1	ที่ปรึกษาโครงการวิจัย				
2	หัวหน้าโครงการวิจัย				
3	หัวหน้ากิจกรรมที่ 1				
4	ผู้ร่วมวิจัย				
5	ผู้ร่วมวิจัย				
6	หัวหน้ากิจกรรมที่ 2				
7	ผู้ร่วมวิจัย				
8	ผู้ร่วมวิจัย				

หมายเหตุ : 1. ลักษณะของผู้มีสิทธิขอรับทุนมีดังนี้

- ผู้มีสิทธิขอรับทุนต้องเป็นเจ้าหน้าที่ในสังกัดกรมวิชาการเกษตร ยกเว้นที่ปรึกษาโครงการวิจัย
 - เป็นผู้มีความรู้ ความเชี่ยวชาญ และประสบการณ์ ตรงตามประเด็นปัญหางานวิจัยของพืชหรือสาขาวิชาที่ดำเนินการ
 - หัวหน้าโครงการวิจัยต้องไม่เป็นเจ้าหน้าที่ที่เกษียณอายุราชการ
2. ระบุการแบ่งสัดส่วนของคณะผู้วิจัยเป็นร้อยละ
3. ชื่อโครงการวิจัย/กิจกรรม/การทดลอง ในเอกสารโครงการวิจัย ข้อ 7, 10, 11 และ 12 ต้องระบุให้ถูกต้องตรงกัน

3. ความเป็นมาและความสำคัญ (ระบุแนวคิดและเหตุผลของการวิจัย ระบุความสำคัญของปัญหา ผลกระทบของการวิจัย

ประเด็นปัญหางานวิจัยต้องสอดคล้องกับประกาศคณะกรรมการบริหารการดำเนินงานวิจัยด้านการเกษตร เรื่อง กำหนดแนวทางและหลักเกณฑ์การดำเนินกิจกรรมเพื่อส่งเสริมและสนับสนุนงานวิจัยด้านการเกษตร พ.ศ. 2563)



10 คู่มือการขอรับสนับสนุนการวิจัยจากเงินรายได้การดำเนินงานวิจัยด้านการเกษตร

4. **วัตถุประสงค์** (ระบุเป็นข้อๆ ขึ้นต้นด้วยคำว่า “เพื่อ” และตามด้วยข้อความที่แสดงให้เห็นถึงสิ่งที่ จะทำการวิจัย เช่น เพื่อวิจัย ... เพื่อศึกษา ... เป็นต้น และเรียงลำดับความสำคัญ ต้องสอดคล้องและครอบคลุมชื่อโครงการวิจัย และสิ่งที่ จะทำการวิจัย สามารถวัดประเมินได้ สั้นกระชับ และชัดเจน รวมทั้งต้องมีวิธีดำเนินงานที่รองรับ วัตถุประสงค์แต่ละข้อเพื่อให้โครงการวิจัยสำเร็จบรรลุวัตถุประสงค์)
5. **การตรวจเอกสาร** (ระบุแนวคิด ทฤษฎี ผลงานที่ผ่านมาและข้อมูลที่เกี่ยวข้อง เพื่อสนับสนุนและครอบคลุม เรื่องที่จะวิจัย เพื่อเป็นพื้นฐานในการกำหนดกรอบแนวคิด)
6. **เอกสารอ้างอิง** (ระบุเอกสารอ้างอิงเป็นหลักฐานแสดงให้เห็นว่าได้มีการค้นคว้าจากแหล่งข้อมูลที่เชื่อถือได้ สอดคล้องกับการตรวจเอกสาร ตามรูปแบบของวารสารวิชาการเกษตร และเป็นปัจจุบัน)
7. **วิธีดำเนินงาน** (ระบุรายละเอียดวิธีดำเนินงานแต่ละขั้นตอนตามลำดับอย่างชัดเจน สอดคล้องกับวัตถุประสงค์ แต่ละข้อเพื่อใช้ในการพิจารณาความเป็นไปได้ของโครงการวิจัย โดยแต่ละการทดลองหรือขั้นตอนประกอบด้วย
 1. สิ่งที่ใช้ในการทดลอง
 2. แบบและวิธีการทดลอง (ระบุจำนวนกรรมวิธี จำนวนซ้ำ และรายละเอียดแต่ละกรรมวิธี)
 3. วิธีปฏิบัติการทดลอง
 4. การบันทึกข้อมูล
 5. ระยะเวลาดำเนินการ
 6. พื้นที่/สถานที่ดำเนินการ (ระบุจังหวัดที่ดำเนินการ พร้อมชื่อ - ที่อยู่เกษตรกร พิกัดแปลงทดลองให้ชัดเจน)
8. **ระยะเวลาที่ใช้ในการวิจัย** (ไม่เกิน 2 ปี) ปี เดือน (เริ่มต้น สิ้นสุด)
(รวมระยะเวลาสรุปผลงานด้วย)
9. **สถานที่ดำเนินงานวิจัย**.....
(หากเป็นแปลงเกษตรกรให้ระบุพื้นที่ (จำนวนไร่) หมู่บ้าน ตำบล อำเภอ จังหวัด)
10. **แผนการดำเนินงาน**
 - 10.1 **ตาราง (Gantt Chart) แสดงแผนปฏิบัติงาน/กิจกรรมในแต่ละช่วงระยะเวลาของโครงการวิจัย** ที่สอดคล้องกับวัตถุประสงค์ โดยต้องชี้แจงให้ละเอียดชัดเจนการปฏิบัติงานในแต่ละช่วงเวลา เพื่อให้ทราบถึงรายละเอียดของการทำงานไปจนถึงการสรุปผลงาน ดังนี้

กิจกรรม/การทดลอง/ขั้นตอน	กรอบเวลา				สถานที่ ดำเนินการ	หน่วยงาน รับผิดชอบ
	ปีที่ 1		ปีที่ 2			
	งวดที่ 1 เดือนที่ 1 - 6	งวดที่ 2 เดือนที่ 7 - 12	งวดที่ 1 เดือนที่ 13 - 18	งวดที่ 2 เดือนที่ 19 - 24		
กิจกรรมที่						
ขั้นตอนที่						



10.2 แผนผัง (Flow Chart) แสดงแผนการดำเนินงานตลอดโครงการวิจัย จำนวน 1 หน้ากระดาษ A4 ที่ทำให้โครงการวิจัยบรรลุวัตถุประสงค์ได้ ประกอบด้วย โจทย์วิจัย วัตถุประสงค์ กิจกรรม/การทดลอง ผลผลิต (Output) เชิงปริมาณ/คุณภาพแต่ละปี ผลลัพธ์ (Outcome) ระยะเวลา และกลไกการนำผลงานวิจัยไปใช้ประโยชน์และกลุ่มผู้ใช้ประโยชน์จากผลงานวิจัย

11. งบประมาณรวมทั้งโครงการวิจัย บาท

ปีที่ 1 บาท ปีที่ 2 บาท

12. แผนงบประมาณ (ระบุงบประมาณที่สอดคล้องกับแผนการดำเนินงาน โดยแบ่งเป็นค่าจ้างเหมา ค่าตอบแทน ค่าใช้สอย ค่าวัสดุ ค่าสาธารณูปโภค ค่าครุภัณฑ์และค่าสิ่งก่อสร้าง ปีละ 2 งวด โดยให้คำนึงถึงความจำเป็น ความประหยัด และเป็นไปตามระเบียบที่เกี่ยวข้อง) (ผนวก 1)

13. รายละเอียดงบประมาณตามแผนการดำเนินงานโครงการวิจัย ประกอบการจัดสรรเงินรายได้การดำเนินงานวิจัยด้านการเกษตร จัดทำรายละเอียดงบประมาณรายกิจกรรม สถานที่โอนเงิน รายหมวดงบประมาณ รายงวดเงิน และรายปี (ผนวก 2)

14. ผลผลิต ผลลัพธ์ ผลกระทบ (ระบุเป้าหมายของผลผลิต ผลลัพธ์ ผลกระทบ ที่จะได้จากการดำเนินงานวิจัย เมื่อโครงการสิ้นสุด โดยต้องสอดคล้องกับวัตถุประสงค์ของโครงการวิจัย)

14.1 ผลผลิต (Output) ที่คาดว่าจะได้รับของโครงการวิจัย

(Output ผลที่เกิดขึ้นทันทีโดยตรงจากการดำเนินโครงการวิจัย)

ผลผลิต	จำนวน	หน่วยนับ	รายละเอียดผลผลิต	ปีที่ส่งมอบ
				ปีที่ 1
				ปีที่ 2

14.2 ผลลัพธ์ (Outcome) ผลกระทบ (Impact) ของโครงการวิจัย

(Outcome เกิดจากการนำผลผลิตไปขยายผลให้เกิด Impact การเปลี่ยนแปลงในวงกว้าง)

การนำผลผลิตที่คาดว่าจะได้รับไปใช้ประโยชน์ในด้านใด	รายละเอียดผลลัพธ์ที่คาดว่าจะได้รับ	ผู้ใช้ประโยชน์	ผลกระทบ	ปีที่เกิดผลลัพธ์
ด้านนโยบาย				
ด้านเศรษฐกิจ				
ด้านสังคม				
ด้านวิชาการ				



12 คู่มือการขอรับสนับสนุนการวิจัยจากเงินรายได้การดำเนินงานวิจัยด้านการเกษตร

15. การนำผลงานวิจัยไปใช้ประโยชน์ (ระบุแนวทางการนำผลงานวิจัยไปใช้ประโยชน์ กลุ่มเป้าหมาย หน่วยงาน เป้าหมาย และพื้นที่เป้าหมายที่นำผลงานวิจัยไปใช้ประโยชน์เป็นรูปธรรม)

16. การคุ้มครองทรัพย์สินทางปัญญาเมื่อโครงการวิจัยเสร็จสิ้น (ทรัพย์สินทางปัญญาที่เกิดจากผลงานวิจัยและ สิ่งประดิษฐ์จากโครงการวิจัยที่ได้รับการสนับสนุนจากเงินรายได้การดำเนินงานวิจัยด้านการเกษตร)

- การจดทะเบียนขอรับสิทธิบัตร (สิทธิบัตรการประดิษฐ์ /อนุสิทธิบัตร)
- การจดทะเบียนขอรับความคุ้มครองแบบผังภูมิของวงจรรวม
- การจดทะเบียนคุ้มครองพันธุ์พืชใหม่ และการเสนอขอรับรองพันธุ์พืชตามขั้นตอนของกรมวิชาการเกษตร
- อื่น ๆ(โปรดระบุ)

17. การบริหารความเสี่ยง (ระบุปัญหา/อุปสรรค สาเหตุ และแนวทางแก้ไขปัญหา ที่อาจจะเกิดขึ้นในกระบวนการ ทำงานวิจัยหรือการนำผลงานวิจัยไปใช้ประโยชน์ ซึ่งมีผลกระทบต่อความสำเร็จของโครงการวิจัย)

ปัญหา/อุปสรรค	สาเหตุ	แนวทางแก้ไขปัญหา

18. การลงนามรับรองโดยหัวหน้าโครงการวิจัยและผู้บังคับบัญชาต้นสังกัดระดับกอง/สถาบัน/สำนัก ของหัวหน้าโครงการวิจัย

ลงนาม.....

(.....)

หัวหน้าโครงการวิจัย

ลงนาม.....

(.....)

ผู้บังคับบัญชาหน่วยงานต้นสังกัด

19. ประวัติและผลงานของผู้เสนอขอรับทุน (หัวหน้าโครงการวิจัย)

- (1) ชื่อ - นามสกุล
- (2) ตำแหน่งปัจจุบัน
- (3) หน่วยงานและที่อยู่ติดต่อได้สะดวก พร้อมหมายเลขโทรศัพท์ โทรสาร และไปรษณีย์อิเล็กทรอนิกส์ (e-mail)
- (4) ประวัติการศึกษา
- (5) สาขาวิชาการที่มีความชำนาญพิเศษ
- (6) ประสบการณ์ที่เกี่ยวข้องกับงานวิจัยภายในและภายนอกประเทศให้สรุปลักษณะงานวิจัยที่ทำเสร็จแล้ว



รายละเอียดชี้แจงเหตุผลความจำเป็นในการจัดซื้อครุภัณฑ์

ครุภัณฑ์

.....

.....

ลักษณะการใช้และความจำเป็นต่อโครงการวิจัยที่ขอรับการสนับสนุน

.....

.....

ประโยชน์ของครุภัณฑ์นี้จะมีต่อไปหลังจากโครงการวิจัยเสร็จสิ้นลง

.....

.....

สถานภาพของครุภัณฑ์นี้ในหน่วยงานของท่าน (กรุณาทำเครื่องหมายที่หน้าหัวข้อ)

- ไม่มีครุภัณฑ์
- ปัจจุบันมีอยู่แล้ว โดยมีสถานภาพและการใช้งานดังนี้

ครุภัณฑ์ที่มีอยู่แล้วในปัจจุบัน

.....

.....

สถานภาพและการใช้งานปัจจุบัน

.....

.....



ผนวก 1 แผนงบประมาณของโครงการวิจัย

แผนงบประมาณของโครงการวิจัย

ประกอบการจัดสรรเงินรายได้จากการดำเนินงานวิจัยด้านการเกษตร

หมวดงบประมาณ	รายการ	งบประมาณปีที่ 1		งบประมาณปีที่ 2		งบประมาณรวมทั้งสิ้น (บาท)
		งวดที่ 1 เดือนที่ 1 - 6	งวดที่ 2 เดือนที่ 7 - 12	งวดที่ 1 เดือนที่ 13 - 18	งวดที่ 2 เดือนที่ 19 - 24	
งบดำเนินงาน		-	-	-	-	-
1. ค่าจ้างเหมา (งานที่จำเป็นตามแผนการดำเนินงานโครงการวิจัย ระบุกิจกรรม อัตรา จำนวนวัน/ครั้ง ระยะเวลา ให้ชัดเจน)		-	-	-	-	-
1.1 ค่าจ้างเหมาปฏิบัติงาน (กรณีจ้างเฉพาะเป็นครั้งคราว ตามเวลาที่กำหนด ไม่ซ้ำซ้อนกับเจ้าหน้าที่ประจำ)		-	-	-	-	-
	จ้างเหมา(ระบุกิจกรรม) (จำนวน .. คน x อัตรา .. บาท/เดือน x .. เดือน)					
1.2 ค่าจ้างเหมารายชิ้นงาน (กรณีจ้างเฉพาะโครงการวิจัย เป็นครั้งคราว ให้แล้วเสร็จตามเวลาที่กำหนด)		-	-	-	-	-
	จ้างเหมา(ระบุกิจกรรม) (จำนวน .. งาน x บาท/งาน)					
1.3 ค่าจ้างเหมาบริการตรวจวิเคราะห์ (ให้แนบประกาศราคาประกอบการพิจารณา)		-	-	-	-	-
	ตรวจวิเคราะห์ปริมาณแป้งและเซลลูโลส (ตัวอย่างละ ... บาท x ... ตัวอย่าง)					
	ตรวจวิเคราะห์วิตามินและคุณค่าทางอาหาร (ตัวอย่างละ ... บาท x ... ตัวอย่าง)					
	ตรวจวิเคราะห์เอนไซม์และกรดอะมิโน (ตัวอย่างละ ... บาท x ... ตัวอย่าง)					
	ตรวจวิเคราะห์ปริมาณน้ำมัน (ตัวอย่างละ ... บาท x ... ตัวอย่าง)					
	ตรวจวิเคราะห์สารสำคัญในสมุนไพร (ตัวอย่างละ ... บาท x ... ตัวอย่าง)					
	การฉายรังสีแกมมาและเบตา (ตัวอย่างละ ... บาท x ... ตัวอย่าง)					
	ตรวจวิเคราะห์ปริมาณเอนทอล (ตัวอย่างละ ... บาท x ... ตัวอย่าง)					
	ตรวจวิเคราะห์สารพิษตกค้างในพืช / โលหน่อก (ตัวอย่างละ ... บาท x ... ตัวอย่าง)					
	ตรวจวิเคราะห์ลำดับเบสแต่ละโครโมโซม (ตัวอย่างละ ... บาท x ... ตัวอย่าง)					
	ค่าจ้างเหมาบริการตรวจวิเคราะห์อื่นๆ ระบุ					
2. ค่าตอบแทน		-	-	-	-	-
2.1 ค่าตอบแทนปฏิบัติงานนอกเวลาราชการ (วันธรรมดา ชั่วโมงละ 50 บาท ไม่เกิน 4 ชั่วโมง วันหยุดราชการ ชั่วโมงละ 60 บาท ไม่เกิน 7 ชั่วโมง)		-	-	-	-	-
	ค่าตอบแทนปฏิบัติงานนอกเวลาราชการ (วันธรรมดา) (...บาท/วัน x ...คน x ...วัน)					
	ค่าตอบแทนปฏิบัติงานนอกเวลาราชการ (วันหยุด) (...บาท/วัน x ...คน x ...วัน)					
2.2 ค่าสมนาคุณวิทยากรบุคคลภายนอก		-	-	-	-	-
	ค่าสมนาคุณวิทยากรบุคคลภายนอก (ชั่วโมงละ...บาท x ...ชั่วโมง x ...คน x ...ครั้ง)					
3. ค่าใช้สอย		-	-	-	-	-
3.1 ค่าใช้จ่ายในการเดินทางไปราชการในงานวิจัย		-	-	-	-	-
	ค่าเบี้ยเลี้ยง (...บาท/วัน x ...คน x ...วัน)					
	ค่าเช่าที่พัก (... บาท/คืน x ...คน x ...คืน)					
	ค่ายานพาหนะ (...บาท/ครั้ง x ... คน x ... ครั้ง)					
3.2 ค่าใช้จ่ายในการประชุมและฝึกอบรม		-	-	-	-	-
	ค่าอาหารว่างและเครื่องดื่ม (มื้อละ...บาท x ...มื้อ x ...คน x ...ครั้ง)					
	ค่าอาหารกลางวัน (มื้อละ...บาท x ...มื้อ x ...คน x ...ครั้ง)					
	ค่าเอกสารประกอบการประชุมและอื่น ๆ ที่เกี่ยวข้อง (เล่มละ..... บาท x เล่ม x ครั้ง)					
3.3 ค่าซ่อมแซมครุภัณฑ์ (ค่าซ่อมแซมครุภัณฑ์ วิทยาศาสตร์ และครุภัณฑ์อื่นๆ ที่เกี่ยวข้องกับการวิจัย) เท่าที่จำเป็น ไม่เกินร้อยละ 10 ของงบประมาณรวมโครงการวิจัย ต้องไม่ซ้ำซ้อนกับงบประมาณที่ได้รับจัดสรรจากสำนักงานงบประมาณ		-	-	-	-	-
หมายเหตุ : ค่าซ่อมแซมครุภัณฑ์อื่นๆ ที่เกี่ยวข้องกับการดำเนินงานวิจัย หมายถึง ครุภัณฑ์ทางการเกษตรที่ใช้งานวิจัย ในสภาพไฟ/แปลง/โรงเรือนทดลอง เช่น รถแทรกเตอร์ รถไถ เครื่องสูบน้ำ เครื่องตัดหญ้า เป็นต้น						
	ระบุรายการ					
4. ค่าวัสดุ		-	-	-	-	-
4.1 ค่าวัสดุการเกษตร		-	-	-	-	-
	ปุ๋ยอินทรีย์ ได้แก่ ...					
	ปุ๋ยเคมี ได้แก่ ...					

หมวดงบประมาณ	รายการ	งบประมาณปีที่ 1		งบประมาณปีที่ 2		งบประมาณ รวมทั้งสิ้น (บาท)
		งวดที่ 1 เดือนที่ 1-6	งวดที่ 2 เดือนที่ 7-12	งวดที่ 1 เดือนที่ 13-18	งวดที่ 2 เดือนที่ 19-24	
	สารกำจัดศัตรูพืช ได้แก่ ...					
	อุปกรณ์การเกษตร ได้แก่ ...					
4.2 คำวิสตศึกษาศาสตร์และการแพทย์		-	-	-	-	-
	สารเคมีสำหรับห้องปฏิบัติการจุลชีววิทยา ได้แก่ สาร...					
	สารเคมีสำหรับห้องปฏิบัติการสารพิษจากเชื้อรา ได้แก่ สาร....					
	สารเคมีสำหรับห้องปฏิบัติการโภชนาการ ได้แก่ สาร.....					
	สารเคมีสำหรับห้องปฏิบัติการสารพิษตกค้าง ได้แก่ สาร.....					
	สารเคมีสำหรับห้องปฏิบัติการไล่เดือนฝอย ได้แก่ สาร.....					
	สารเคมีสำหรับห้องปฏิบัติการไวรัสวิทยา ได้แก่ สาร.....					
	สารเคมีสำหรับห้องปฏิบัติการแปรรูปผลิตภัณฑ์ ได้แก่ สาร....					
	สารเคมีสำหรับห้องปฏิบัติการสรีรวิทยา ได้แก่ สาร.....					
	สารเคมีสำหรับห้องปฏิบัติการศัตรูพืช ได้แก่ สาร.....					
	สารเคมีสำหรับห้องปฏิบัติการดิน ปุ๋ย น้ำ จี๊ส ได้แก่ สาร.....					
	สารเคมีสำหรับห้องปฏิบัติการเทคโนโลยีชีวภาพ ได้แก่ สาร.....					
	ฯลฯ					
4.3 คำวิสตดูไฟฟ้าและวิทยุ		-	-	-	-	-
	ระบุรายการ					
4.4 คำวิสตดูก่อสร้างเพื่อสร้างต้นแบบ		-	-	-	-	-
	ระบุรายการ					
4.5 คำวิสตดูงานบ้านงานครัว		-	-	-	-	-
	ระบุรายการ					
4.6 คำวิสตดูโฆษณาและเผยแพร่		-	-	-	-	-
	ระบุรายการ					
4.7 คำวิสตดูเชื้อเพลิงและหล่อลื่น		-	-	-	-	-
	ระบุรายการ					
4.8 คำวิสตดูสำนักงาน		-	-	-	-	-
	ระบุรายการ					
4.9 คำวิสตดูคอมพิวเตอร์		-	-	-	-	-
	ระบุรายการ					
5. ค่าสาธารณูปโภค		-	-	-	-	-
	ระบุค่าน้ำค่าไฟฟ้าที่ใช้ในงานวิจัยเท่าที่จำเป็น ไม่เกินร้อยละ 1 ของงบประมาณรวมโครงการวิจัย และต้องไม่ซ้ำซ้อนกับงบประมาณที่ได้รับจัดสรรจากสำนักงบประมาณ (ถ้าจ่ายไม่ได้)					
	งบลงทุน	-	-	-	-	-
6. ค่าครุภัณฑ์		-	-	-	-	-
	ระบุรายละเอียดครุภัณฑ์ จำนวน และแบบใบเสนอราคา หากราคาเกินร้อยละ 500,000 บาท ต้องขอความเห็นตกลงกับสำนักงบประมาณภายใต้ใบอนุญาตโครงการ ทั้งนี้ รายการที่จัดซื้อจัดจ้าง "ชื่อ" และ "จำนวน" จะต้องตรงกับรายการครุภัณฑ์ที่กำหนดไว้ในโครงการวิจัย (ถ้าจ่ายไม่ได้)					
7. ค่าสิ่งก่อสร้าง		-	-	-	-	-
	ระบุรายละเอียดสิ่งก่อสร้าง จำนวน แบบใบเสนอราคา หากราคาเกินร้อยละ 1,000,000 บาท ต้องขอความเห็นตกลงกับสำนักงบประมาณภายใต้ใบอนุญาตโครงการวิจัย ทั้งนี้ ต้องตรงกับ รายการค่าสิ่งก่อสร้างที่กำหนดไว้ในโครงการวิจัย (ถ้าจ่ายไม่ได้)					
	งบประมาณรวม (บาท)	-	-	-	-	-
	งบประมาณรวมทั้งสิ้น (บาท)	-	-	-	-	-

หมายเหตุ : ค่าใช้จ่ายทุกรายการสามารถถัวจ่ายได้ ยกเว้นค่าสาธารณูปโภค ค่าครุภัณฑ์ และค่าสิ่งก่อสร้าง



แบบรายงานผลการพิจารณาโครงการวิจัย

เพื่อเสนอขอรับสนับสนุนเงินรายได้จากการดำเนินงานวิจัยด้านการเกษตร กรมวิชาการเกษตร

โดย คณะกรรมการวิจัยและพัฒนาของหน่วยงาน

1. ชื่อโครงการวิจัย

2. ลักษณะโครงการวิจัยที่ขอรับสนับสนุนเงินรายได้

- แก้ปัญหาด้านการเกษตรเร่งด่วน ตามนโยบายของรัฐบาล กระทรวงเกษตรและสหกรณ์ และกรมวิชาการเกษตร
- ต่อยอดงานวิจัยหรือขยายผลงานวิจัยด้านการเกษตร เพื่อแก้ปัญหาค่าการผลิต การสร้างมูลค่าเพิ่ม การนำเข้า การส่งออก สินค้าเกษตรที่เป็นการค้าระหว่างประเทศ หรือใช้ประโยชน์เชิงพาณิชย์
- นักวิจัยที่ได้รับทุนการศึกษาจากงบประมาณจากแหล่งอื่น แต่ได้รับสนับสนุนงบประมาณเพื่อวิจัยภายใต้ทุนไม่เพียงพอ โดยสนับสนุนตามความเหมาะสม

3. ความสอดคล้องของโครงการวิจัยกับเป้าหมายงานวิจัยและปัญหาการเกษตรที่สำคัญต้องแก้ไขเร่งด่วน

- รองรับผลกระทบจากการเปลี่ยนแปลงของสภาพภูมิอากาศ (Climate Change)
- แก้ปัญหาการนำเข้า-ส่งออกสินค้าเกษตร
- แก้ปัญหาการแพร่ระบาดของโรคและแมลงศัตรูพืช

4. ความสอดคล้องของโครงการวิจัยกับพันธกิจของหน่วยงาน แผนปฏิบัติการ ทิศทางและยุทธศาสตร์ที่เกี่ยวข้อง

	ระบุความสอดคล้องของโครงการวิจัย
4.1 ความสอดคล้องของโครงการวิจัยกับพันธกิจของหน่วยงาน แผนปฏิบัติการ ทิศทางและยุทธศาสตร์ที่เกี่ยวข้อง	
1) พันธกิจของหน่วยงาน	
2) แผนปฏิบัติการด้านงานวิจัยและนวัตกรรมกรมฯ	
3) ทิศทางการดำเนินงานวิจัยกรมฯ	
4) ยุทธศาสตร์ชาติ ๒๐ ปี	
4.2 ผลผลิต ผลลัพธ์ ผลกระทบ และเหตุผลความจำเป็น	
4.3 ความเหมาะสมของงบประมาณ ความคุ้มค่าของผลงานวิจัย และ การใช้ประโยชน์ผลงานวิจัย	
4.4 ความพร้อมของนักวิจัย และอุปกรณ์/เครื่องมือของหน่วยงาน	

5. ข้อคิดเห็น/ข้อเสนอแนะโดยคณะกรรมการวิจัยและพัฒนาของหน่วยงาน

.....

.....

.....

6. หน.โครงการวิจัยได้ปรับแก้ไขตามข้อคิดเห็น/ข้อเสนอแนะคณะกรรมการวิจัยและพัฒนาของหน่วยงานเรียบร้อยแล้ว

7. ขอรับรองว่าโครงการวิจัยนี้ไม่ซ้ำซ้อนกับโครงการวิจัยที่ได้รับการสนับสนุนงบประมาณปกติหรืองบประมาณจากแหล่งอื่น

ลงนาม

(.....)

วันที่ เดือน พ.ศ.

ประธานคณะกรรมการวิจัยและพัฒนาของหน่วยงาน

(ผู้อำนวยการหน่วยงานตามคำสั่งแต่งตั้ง)



แบบรายงานผลการตรวจสอบและพิจารณาให้ข้อคิดเห็นและข้อเสนอแนะ

โครงการวิจัยที่เสนอขอรับสนับสนุนงบประมาณจากเงินรายได้การดำเนินงานวิจัยด้านการเกษตร กรมวิชาการเกษตร

โดย คณะทำงานพิจารณาโครงการวิจัยด้านการเกษตร ผู้พิจารณาให้ข้อคิดเห็น/ข้อเสนอแนะโครงการวิจัย

1. ชื่อโครงการวิจัย

2. ลักษณะโครงการวิจัยที่ขอรับสนับสนุนเงินรายได้

- แก้ปัญหาด้านการเกษตรเร่งด่วน ตามนโยบายของรัฐบาล กระทรวงเกษตรและสหกรณ์ และกรมวิชาการเกษตร
- ต่อ ยอดงานวิจัยหรือขยายผลงานวิจัยด้านการเกษตร เพื่อแก้ปัญหาการผลิต การสร้างมูลค่าเพิ่ม การนำเข้า การส่งออกสินค้าเกษตรที่เป็นการค้าระหว่างประเทศ หรือใช้ประโยชน์เชิงพาณิชย์
- นักวิจัยที่ได้รับทุนการศึกษาจากงบประมาณจากแหล่งอื่น แต่ได้รับสนับสนุนงบประมาณเพื่อวิจัยภายใต้ทุนไม่เพียงพอ โดยสนับสนุนตามความเหมาะสม

3. ความสอดคล้องของโครงการวิจัยกับเป้าหมายงานวิจัยและปัญหาการเกษตรที่สำคัญต้องแก้ไขเร่งด่วน

- รองรับผลกระทบจากการเปลี่ยนแปลงของสภาพภูมิอากาศ (Climate Change)
- แก้ปัญหาการนำเข้า-ส่งออกสินค้าเกษตร
- แก้ปัญหาการแพร่ระบาดของโรคและแมลงศัตรูพืช

4. ความสอดคล้องของโครงการวิจัยกับพันธกิจของหน่วยงาน แผนปฏิบัติการ ทิศทางและยุทธศาสตร์ที่เกี่ยวข้อง

	ระดับความสอดคล้องของโครงการวิจัย
4.1 ความสอดคล้องของโครงการวิจัยกับพันธกิจของหน่วยงาน แผนปฏิบัติการ ทิศทางและยุทธศาสตร์ที่เกี่ยวข้อง	
1) พันธกิจของหน่วยงาน	
2) แผนปฏิบัติการด้านงานวิจัยและนวัตกรรมฯ	
3) ทิศทางการดำเนินงานวิจัยกรมฯ	
4) ยุทธศาสตร์ชาติ ๒๐ ปี	
4.2 ผลผลิต ผลลัพธ์ ผลกระทบ และเหตุผลความจำเป็น	
4.3 ความคุ้มค่าของผลงานวิจัย และการใช้ประโยชน์ผลงานวิจัย	
4.4 ความพร้อมของนักวิจัย และอุปกรณ์/เครื่องมือของหน่วยงาน	

5. การตรวจสอบและพิจารณาให้ข้อคิดเห็น/ข้อเสนอแนะโครงการวิจัย

- เห็นควรผ่านการพิจารณา ไม่เห็นควรผ่านการพิจารณา

เหตุผล

.....

ข้อคิดเห็น/ข้อเสนอแนะ

.....

ลงนาม

(.....)

วันที่ เดือน พ.ศ.

ผู้พิจารณาให้ข้อคิดเห็น/ข้อเสนอแนะโครงการวิจัย



▶ ขั้นตอนที่ 2 การพิจารณาอนุมัติโครงการวิจัยพร้อมงบประมาณ

1. คณะทำงานพิจารณาโครงการวิจัยด้านการเกษตรพิจารณาเหตุผลความจำเป็น ความถูกต้องทางวิชาการ และงบประมาณ ตลอดจนประโยชน์ที่คาดว่าจะได้รับ และมีข้อคิดเห็น/ข้อเสนอแนะ โดยประธานคณะทำงานฯ สามารถมอบหมายผู้เชี่ยวชาญกรมวิชาการเกษตรหรือนักวิชาการอาวุโสตรวจสอบและพิจารณาให้ข้อคิดเห็น/ข้อเสนอแนะโครงการวิจัยเพื่อประกอบการพิจารณาของคณะทำงานได้ เสร็จแล้วเลขานุการคณะทำงานพิจารณาโครงการวิจัยด้านการเกษตรแจ้งผลการพิจารณาไปยังหน่วยงานต้นสังกัดของหัวหน้าโครงการวิจัยเพื่อแจ้งหัวหน้าโครงการวิจัยดำเนินการตามมติของคณะทำงานพิจารณาโครงการวิจัยด้านการเกษตร เสร็จแล้วให้ส่งโครงการวิจัยพร้อมสรุปการแก้ไขไปยัง เลขานุการคณะทำงานพิจารณาโครงการวิจัยด้านการเกษตร

2. คณะกรรมการบริหารการดำเนินงานวิจัยด้านการเกษตรพิจารณาอนุมัติโครงการวิจัยด้านการเกษตร ที่ผ่านการพิจารณาโดยคณะทำงานพิจารณาโครงการวิจัยด้านการเกษตร และเลขานุการคณะกรรมการบริหารการดำเนินงานวิจัยด้านการเกษตรแจ้งผลการพิจารณาไปยังหน่วยงานต้นสังกัดของหัวหน้าโครงการวิจัย เพื่อแจ้งหัวหน้าโครงการวิจัยดำเนินการตามมติของคณะกรรมการบริหารการดำเนินงานวิจัยด้านการเกษตรเสร็จแล้วให้ส่งโครงการวิจัยฉบับสมบูรณ์ไปยังเลขานุการคณะกรรมการบริหารการดำเนินงานวิจัยด้านการเกษตร

▶ ขั้นตอนที่ 3 การดำเนินการเมื่อโครงการวิจัยได้รับการอนุมัติ

สิ่งที่ผู้ขอรับการสนับสนุนจากเงินรายได้การดำเนินงานวิจัยด้านการเกษตรต้องทราบ

1. หัวหน้าโครงการวิจัยและผู้ร่วมวิจัยที่สังกัดส่วนภูมิภาค ต้องตรวจสอบบัญชีเงินฝากคลังของศูนย์ต้นทุนหน่วยงานที่ตนสังกัดว่ามีบัญชีเงินฝากคลังจังหวัด 10936 เพื่อรองรับการโอนเงินและการเบิกจ่ายเงินหรือไม่ หากยังไม่มีบัญชีต้องขออนุมัติเปิดบัญชีเงินฝากคลังต่ออธิบดี โดยเสนอผ่านกองคลัง (กลุ่มเงินนอกงบประมาณ) เพื่อเสนอกระทรวงการคลังดำเนินการเปิดบัญชีต่อไป

2. แผนการใช้เงินงบประมาณแต่ละงวด (งวดละ 6 เดือน) ของหัวหน้าโครงการวิจัยและผู้ร่วมวิจัยต้องระบุรหัสหน่วยเบิกจ่ายและรหัสศูนย์ต้นทุนของหน่วยงาน เพื่อประกอบการขออนุมัติโอนเงินในแต่ละงวดต่อไป

3. ทุกหมวดรายจ่ายสามารถถัวจ่ายกันได้ ยกเว้น หมวดค่าสาธารณูปโภค หมวดค่าครุภัณฑ์ และหมวดค่าสิ่งก่อสร้าง โดยเฉพาะหมวดค่าครุภัณฑ์และหมวดค่าสิ่งก่อสร้าง หากมีเงินเหลือจ่ายต้องส่งคืนเข้าบัญชีเงินฝากกระทรวงการคลัง 00935 หากประสงค์จะใช้เงินเหลือจ่ายครุภัณฑ์ ต้องเสนอคณะกรรมการบริหารการดำเนินงานวิจัยด้านการเกษตร (อธิบดีกรมวิชาการเกษตร : ประธาน) พิจารณาอนุมัติ

ขั้นตอนการใช้จ่ายเงินรายได้จากการดำเนินงานวิจัยด้านการเกษตร

งวดที่ 1

1. เลขานุการคณะกรรมการบริหารการดำเนินงานวิจัยด้านการเกษตร จัดทำข้อมูลงบประมาณโครงการวิจัยรายการโครงการวิจัยและรายหน่วยงาน และจัดทำหนังสือขออนุมัติใช้จ่ายเงินและขออนุมัติให้กองคลังโอนเงิน งวดที่ 1 เสนอต่ออธิบดีกรมวิชาการเกษตร ผ่านกองคลัง (ใช้จ่ายเงินเป็นงวด ๆ ละ 6 เดือน ตามแผนงบประมาณที่ได้รับ

อนุมัติแล้ว เงินเหลือจ่ายแต่ละงวด เก็บไว้ใช้จ่ายจนสิ้นสุดโครงการ) โดยหักค่าตอบแทนนักวิจัยไว้ อัตราเป็นไปตามที่กระทรวงการคลังเห็นชอบ โดยให้จ่ายเมื่อสิ้นสุดโครงการวิจัยและได้รับการประเมินความสำเร็จของงานวิจัย

2. เมื่ออธิบดีกรมวิชาการเกษตรอนุมัติการใช้จ่ายเงินและอนุมัติให้โอนเงิน งวดที่ 1

หัวหน้าโครงการวิจัยและผู้ร่วมวิจัยที่สังกัดส่วนกลาง กองคลัง กลุ่มเงินนอกงบประมาณ แจ้งหัวหน้าโครงการวิจัยและผู้ร่วมวิจัยที่สังกัดส่วนกลางดำเนินการเบิกจ่ายเงิน

หัวหน้าโครงการวิจัยและผู้ร่วมวิจัยที่สังกัดส่วนภูมิภาค กองคลัง กลุ่มเงินนอกงบประมาณ โอนเงินผ่านระบบ GFMS จากบัญชีเงินฝากกระทรวงการคลัง รหัสเงินฝากคลัง 00935 เข้าคลังจังหวัดของหน่วยเบิกจ่าย รหัสเงินฝากคลัง 10936 และส่งหนังสือแจ้งการโอนเงินให้หน่วยงานทราบ เพื่อเบิกจ่ายเงินต่อไป

งวดต่อไป

หัวหน้าโครงการวิจัยและผู้ร่วมวิจัยที่สังกัดส่วนกลาง

1. จัดทำหนังสือขออนุมัติใช้เงินงวดที่ 2 หรืองวดถัดไป เสนอต่ออธิบดีกรมวิชาการเกษตร ผ่าน กองคลัง หากจำเป็นต้องโอนเงินให้ผู้ร่วมวิจัยที่สังกัดส่วนภูมิภาค ให้ขออนุมัติโอนเงินเข้าหน่วยเบิกจ่ายที่ผู้ร่วมวิจัยสังกัด โดยแนบรายละเอียดงบประมาณที่ได้รับอนุมัติตามแผนงบประมาณมาด้วย (งบประมาณที่ได้รับอนุมัติและหักค่าตอบแทนนักวิจัยไว้ อัตราเป็นไปตามที่กระทรวงการคลังเห็นชอบ)

2. กองคลัง กลุ่มเงินนอกงบประมาณ เสนอหนังสือต่อคณะทำงานติดตามและประเมินผลโครงการวิจัยด้านการเกษตรเพื่อพิจารณาการใช้จ่ายเงินในงวดถัดไปก่อน เมื่อได้รับผลการพิจารณาจากคณะทำงานติดตามและประเมินผลโครงการวิจัยด้านการเกษตรแล้ว กองคลังจะจัดทำหนังสือขออนุมัติใช้เงินและโอนเงินงวดถัดไปเสนอต่ออธิบดีกรมวิชาการเกษตร และเมื่ออธิบดีกรมวิชาการเกษตรอนุมัติแล้วจะแจ้งหัวหน้าโครงการวิจัยทราบต่อไป

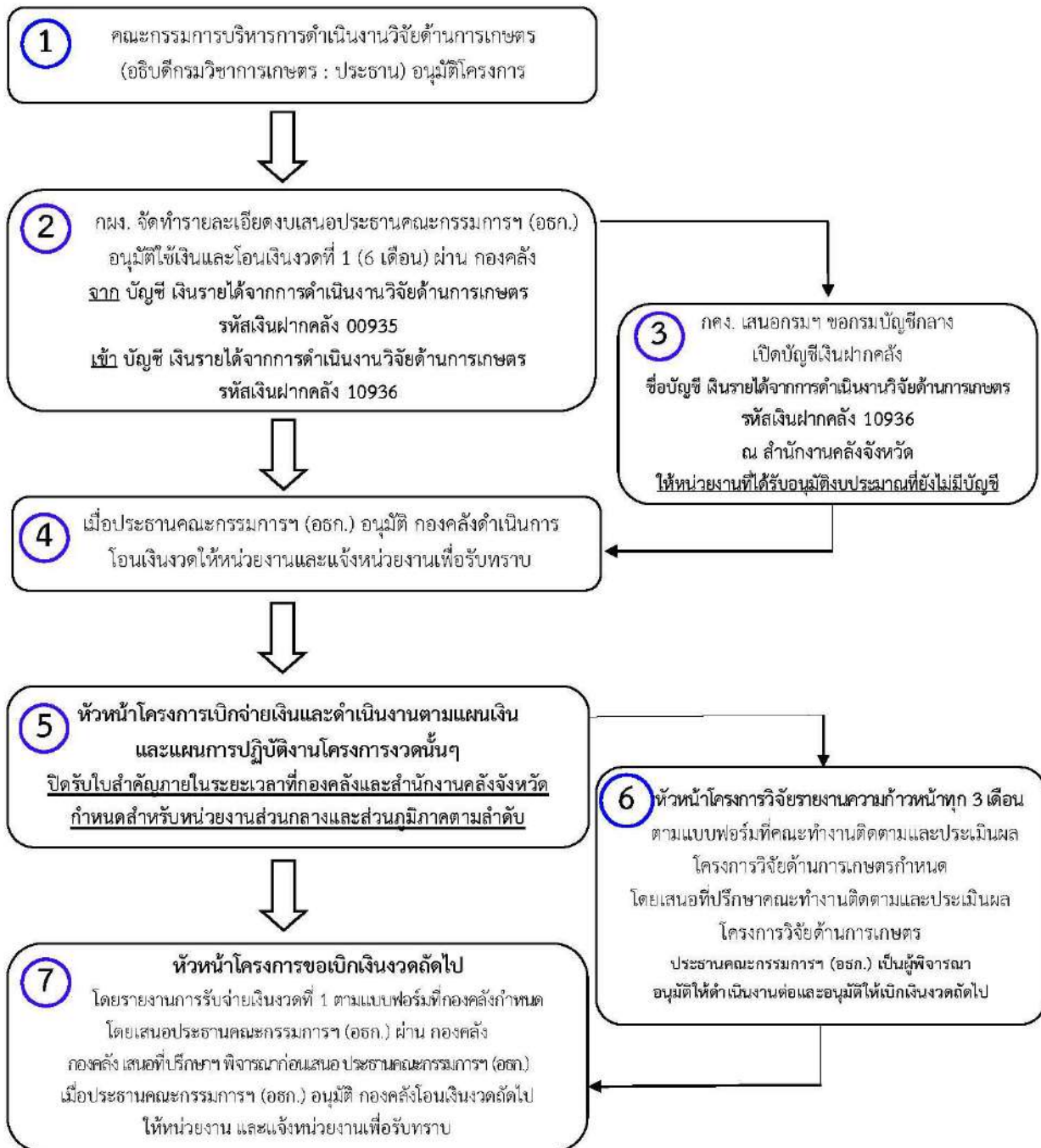
หัวหน้าโครงการวิจัยและผู้ร่วมวิจัยที่สังกัดส่วนภูมิภาค

1. จัดทำหนังสือขออนุมัติใช้เงินงวดที่ 2 หรืองวดถัดไป และขออนุมัติโอนเงินเข้าหน่วยเบิกจ่ายของหน่วยงานที่หัวหน้าโครงการวิจัยและผู้ร่วมวิจัยสังกัด เสนอต่ออธิบดี ผ่านกองคลัง โดยต้องจัดทำรายการรับจ่ายเงิน รายการเบิกจ่ายเงินโครงการวิจัย งวดที่ 1 (งวดต่อๆ ไป) ของหัวหน้าโครงการวิจัยและผู้ร่วมวิจัยทุกแห่งตามแบบฟอร์มที่กองคลังกำหนด พร้อมแนบรายงานเคลื่อนไหวเงินฝากคลังของบัญชี 10936 หากยอดเงินคงเหลือสุดท้ายไม่เท่ากับรายงานรับจ่ายเงิน ต้องจัดทำงบทายยอด เพื่อแจ้งรายการที่ยอดเงินต่างกันด้วย

2. กองคลัง กลุ่มเงินนอกงบประมาณ จัดทำหนังสือเสนอต่อคณะทำงานติดตามและประเมินผลโครงการวิจัยด้านการเกษตรเพื่อพิจารณาการใช้จ่ายเงินในงวดถัดไปก่อน เมื่อได้รับผลการพิจารณาจากคณะทำงานติดตามและประเมินผลโครงการวิจัยด้านการเกษตรแล้ว กองคลังจะจัดทำหนังสือขออนุมัติใช้เงินและโอนเงินงวดถัดไปเสนอต่ออธิบดีกรมวิชาการเกษตร และเมื่ออธิบดีกรมวิชาการเกษตรอนุมัติแล้วจะโอนเงินผ่านระบบ GFMS จากกระทรวงการคลัง รหัสเงินฝากคลัง 00935 เข้าคลังจังหวัดของหน่วยเบิกจ่าย รหัสเงินฝากคลัง 10936 และจัดทำหนังสือแจ้งการโอนเงินให้หน่วยงานทราบต่อไป



**แผนภูมิขั้นตอนและแนวทางการปฏิบัติของกรมวิชาการเกษตร
ได้รับเงินสนับสนุนการวิจัยจากเงินรายได้การดำเนินงานวิจัยด้านการเกษตร**



▶ วิธีปฏิบัติเกี่ยวกับการรับเงินและการเบิกจ่ายเงินรายได้

ด้านรับ เมื่อรับรายได้จากการจำหน่ายผลผลิต

ส่วนกลาง

1. นำฝากไว้ที่บัญชีเงินฝากกระทรวงการคลัง รหัสเงินฝากคลัง “00935” ชื่อบัญชี “บัญชีเงินรายได้จากการดำเนินงานวิจัยด้านการเกษตร”
2. กองคลัง กลุ่มการเงิน บันทึกรับรายได้ผ่านระบบ GFMS
3. รหัสบัญชีแยกประเภทที่ใช้ในการบันทึกในระบบ GFMS ชื่อบัญชี “บัญชีรายได้จากการขายสินค้า-บุคคลภายนอก” รหัสบัญชีแยกประเภท 43 01 01 01 02 (ให้เริ่มใช้ 1 ตุลาคม 2565 ปีงบประมาณ 2566)
4. กองคลัง กลุ่มเงินนอกงบประมาณ ตรวจสอบรายการรับนำส่งเงินรายได้ประจำเดือน ของส่วนกลาง และส่วนภูมิภาค แล้วจัดทำรายงานเสนอต่ออธิบดี ภายในวันที่ 20 ของเดือนถัดไป

ส่วนภูมิภาค

1. จัดเก็บเงินรายได้ และนำฝากไว้ที่บัญชีเงินฝากคลังจังหวัดของหน่วยเบิกจ่ายนั้นๆ รหัสเงินฝากคลัง “10936” ชื่อบัญชี “บัญชีเงินรายได้จากการดำเนินงานวิจัยด้านการเกษตร” รหัสบัญชีแยกประเภทที่ใช้ในการบันทึกในระบบ GFMS ชื่อบัญชี “บัญชีรายได้จากการขายสินค้า-บุคคลภายนอก” รหัสบัญชีแยกประเภท 43 01 01 01 02 (ให้เริ่มใช้ 1 ตุลาคม 2565 ปีงบประมาณ 2566)
2. ทุกสิ้นเดือน (วันทำการ) ให้รวบรวมรายรับทุกรายการโอนขายบิลผ่านระบบ GFMS ประเภทเอกสาร RI (ให้เริ่มใช้ 1 ตุลาคม 2565 ปีงบประมาณ 2566) จากคลังจังหวัด รหัสเงินฝากคลัง 10936 เข้าสู่ส่วนกลาง กระทรวงการคลัง รหัสเงินฝากคลัง 00935 รายได้เดือนใดขอให้บันทึกโอนเงิน (RI) ภายในวันทำการสุดท้ายของเดือนนั้นๆ ด้วย ** งดจะปิดการบันทึกรายการผ่านระบบ GFMS ในวันที่ 10 (วันทำการ) ของเดือนถัดไป ให้โอนเงินก่อนวันที่งดจะปิด **
3. จัดทำหนังสือนำส่งรายงานการรับ - นำส่ง - โอนเงิน พร้อมแนบเอกสารที่เกี่ยวข้องทั้งหมด (pay in slip/ ใบรับเงินของธนาคาร/ SAP R-3 ของ นส.01 (RB), นส.02-1 (R2,RX), บช.04 (RI) จัดเรียงชุดตามที่บันทึกรับรายได้) พร้อมสำเนาใบเสร็จรับเงินสำเนาที่ 2 (ไม่ใช่ตัวถ่ายเอกสาร) โดยระบุแหล่งของผลผลิตที่จำหน่ายว่ามาจากแหล่งงบประมาณใด (เช่น งบประมาณ ผ.1, สกสว., ชื่อโครงการวิจัยที่ได้รับอนุมัติจากกรมฯ) ส่งให้กองคลัง กลุ่มเงินนอกงบประมาณ ภายในวันที่ 15 ของเดือนถัดไป เพื่อรวบรวมเสนออธิบดีกรมวิชาการเกษตรต่อไป



ด้านจ่าย ได้รับอนุมัติโครงการวิจัย

หัวหน้าโครงการ/ผู้ร่วมวิจัย ที่สังกัดส่วนกลาง

1. จัดทำทะเบียนคุดเงินงบประมาณ แยกตามหมวดรายจ่าย
2. การจัดซื้อจัดจ้าง ให้ปฏิบัติตามคำสั่งกรมวิชาการเกษตร ที่ 245/2563 เรื่อง มอบอำนาจให้หัวหน้าโครงการวิจัย/ผู้อำนวยการของผู้ร่วมวิจัย
3. เบิกจ่ายเงินตามหมวดรายจ่ายของแผนงบประมาณที่ได้รับอนุมัติเท่านั้น โดยสามารถถัวจ่ายได้ ยกเว้น ค่าสาธารณูปโภค ค่าครุภัณฑ์และค่าสิ่งก่อสร้าง ห้ามนำมาถัวจ่าย โดยเฉพาะหมวดค่าครุภัณฑ์และหมวดค่าสิ่งก่อสร้าง
4. การคุดเงินและสัญญาการยืมเงิน ส่งให้ กลุ่มเงินนอกงบประมาณ คุดเงินและวางเบิกเงินผ่านระบบ GFMS จากบัญชีเงินฝากคลัง 00935 แหล่งของเงิน XX26000 ต่อไป
5. ใบสำคัญการเบิกจ่าย หน่วยงานส่งให้กลุ่มตรวจจ่าย ตรวจสอบความถูกต้องก่อนที่กลุ่มเงินนอกงบประมาณ วางเบิกจ่ายเงินผ่านระบบ GFMS จากบัญชีเงินฝากคลัง 00935 และรวบรวมใบสำคัญไว้ให้กลุ่มตรวจสอบภายในและสำนักงานการตรวจเงินแผ่นดินตรวจสอบต่อไป

หัวหน้าโครงการและผู้ร่วมวิจัยที่สังกัดส่วนภูมิภาค

1. จัดทำทะเบียนคุดเงินงบประมาณ แยกตามหมวดรายจ่าย
2. การจัดซื้อจัดจ้างและการพัสดุให้เป็นไปตามกฎหมาย กฎ ระเบียบ และประกาศที่เกี่ยวข้องกับการจัดซื้อจัดจ้างและการบริหารพัสดุภาครัฐ อำนาจอนุมัติ ปฏิบัติตามคำสั่งกรมฯ ที่ 245/2563 เรื่องมอบอำนาจให้หัวหน้าโครงการวิจัย/ผู้อำนวยการของผู้ร่วมวิจัย
3. การคุดเงิน เบิกจ่ายเงิน วางเบิกตามหมวดรายจ่ายของแผนงบประมาณที่ได้รับอนุมัติเท่านั้น โดยนำมาถัวจ่ายได้ ยกเว้น ค่าสาธารณูปโภค ค่าครุภัณฑ์และค่าสิ่งก่อสร้าง ห้ามนำมาถัวจ่าย โดยเฉพาะหมวดค่าครุภัณฑ์และหมวดค่าสิ่งก่อสร้าง หากมีเงินเหลือจ่ายต้องส่งคืนเข้าบัญชีเงินฝากกระทรวงการคลัง 00935
4. เจ้าหน้าที่การเงินและเจ้าหน้าที่พัสดุของหน่วยงานตรวจสอบความถูกต้องของเอกสารก่อนวางเบิกเงิน
5. คุดเงินและวางเบิกเงินผ่านระบบ GFMS จากบัญชีเงินฝากคลังจังหวัด 10936 ของหน่วยเบิกจ่าย ที่สังกัดแหล่งของเงิน XX26000
6. ตรวจสอบรายการรับและนำส่งเงิน การโอนเงิน รายการวางเบิกเงินในระบบ GFMS ในรายงานเคลื่อนไหวเงินฝากคลัง 10936 ของหน่วยงานตนเอง ทุกเดือน
7. เก็บรวบรวมใบสำคัญไว้ที่หน่วยงานตนเองก่อน เมื่อครบวงวดการใช้เงิน (6 เดือน) รอกการเรียกตรวจสอบของกลุ่มตรวจสอบภายในและสำนักงานการตรวจเงินแผ่นดินต่อไป

8. เมื่อสิ้นสุดการใช้เงินแต่ละงวด (งวดการใช้เงิน 6 เดือน ตามที่กรมฯอนุมัติ) จัดทำรายงานสรุปใช้จ่ายของแต่ละงวด ตามแบบฟอร์มที่กำหนด โดยยอดคงเหลือต้องตรงกับยอดสุดท้ายของคงเหลือเงินฝากคลัง (10936) หากยอดเงินคงเหลือสุดท้ายไม่เท่ากับรายงานใช้จ่ายเงิน ต้องทำงบกระทบยอด เพื่อแจ้งรายการที่ยอดเงินต่างกันด้วย และจัดทำหนังสือส่งให้ กองคลัง กลุ่มเงินนอกงบประมาณ ภายในวันที่ 15 ของเดือนถัดไป (ของเดือนตามงวดเงินที่สิ้นสุดในแต่ละงวด)

9. เมื่อสิ้นสุดโครงการ หน่วยงานตรวจสอบรายการถูกต้องแล้ว ให้โอนเงินเหลือจ่าย ประเภทเอกสาร RI (บช.04) ผ่านระบบ GFMS จากบัญชีเงินฝากคลังจังหวัด รหัสเงินฝากคลัง 10936 เข้ากระทรวงการคลัง รหัสเงินฝากคลัง 00935 แล้ว จัดทำหนังสือแจ้งการโอนเงินเหลือจ่ายคืน พร้อมเอกสารจากระบบ GFMS ส่งให้ กองคลัง กลุ่มเงินนอกงบประมาณ เพื่อประกอบการรายงานเสนอกกรมฯ ต่อไป

► วิธีปฏิบัติเกี่ยวกับการจัดซื้อจัดจ้างและการพัสดุ

1. วิธีปฏิบัติเกี่ยวกับการจัดซื้อจัดจ้างและการพัสดุให้เป็นไปตามกฎหมาย กฎ ระเบียบ และประกาศที่เกี่ยวข้องกับการจัดซื้อจัดจ้างและการบริหารพัสดุภาครัฐ สำหรับอำนาจการอนุมัติให้เป็นไปคำสั่งกรมวิชาการเกษตร ที่ 245/2563 เรื่อง มอบอำนาจหน้าที่ให้หัวหน้าโครงการวิจัยที่ได้รับอนุมัติให้ใช้จ่ายจากเงินรายได้จากการดำเนินงานวิจัยด้านการเกษตร ผู้อำนวยการกอง ผู้อำนวยการสถาบัน ผู้อำนวยการสำนัก ผู้อำนวยการศูนย์วิจัยฯ ของผู้ร่วมโครงการวิจัยสังกัด เป็นผู้ที่มีอำนาจอนุมัติให้ใช้จ่ายเงินรายได้จากการดำเนินงานวิจัยด้านการเกษตรแทนอธิบดีกรมวิชาการเกษตร

1.1 ดำเนินการและอนุมัติจัดซื้อจัดจ้าง (ยกเว้นงานจ้างที่ปรึกษาและงานจ้างออกแบบควบคุมงานก่อสร้าง) ตามกฎหมายว่าด้วยการจัดซื้อจัดจ้างและการบริหารพัสดุภาครัฐครั้งหนึ่งภายในวงเงินไม่เกิน 500,000 บาท (ห้าแสนบาทถ้วน) กรณีที่การจัดหาพัสดุเกินวงเงินที่มอบอำนาจให้เป็นอำนาจของหัวหน้าหน่วยงานของหัวหน้าโครงการวิจัยที่กรมวิชาการเกษตรได้มอบอำนาจหน้าที่ไว้ตามลำดับการบังคับบัญชาเหนือขึ้นไปเป็นผู้อนุมัติ

1.2 การจ้างผู้ให้บริการเพื่อช่วยปฏิบัติงานโครงการวิจัยให้ดำเนินการโดยวิธีจ้างเหมาบริการตามระเบียบแบบแผนของทางราชการ

ทั้งนี้ ให้เจ้าหน้าที่และหัวหน้าเจ้าหน้าที่ ที่หัวหน้าโครงการวิจัยสังกัดเป็นผู้มีหน้าที่ในการปฏิบัติเกี่ยวกับการจัดซื้อจัดจ้างหรือการบริหารพัสดุ

2. การลงนามอนุมัติในหลักฐานการจ่ายเงินหรือใบสำคัญคู่จ่ายเงินทุกประเภท ให้มีอำนาจในการลงนามภายในวงเงินที่ได้รับมอบอำนาจ ทั้งนี้การดำเนินการฝาก การเบิกการจ่ายเงิน การดำเนินการในหลักฐานการจ่ายเงิน และการส่งใช้เงินยืมให้ถือปฏิบัติตามระเบียบกระทรวงการคลัง ว่าด้วยการเบิกจ่ายเงินจากคลัง การรับเงิน การจ่ายเงิน การเก็บรักษาเงิน และการนำเงินส่งคลัง พ.ศ. 2562 โดยเคร่งครัด

3. การเบิกจ่ายเงินรายได้จากการดำเนินงานวิจัยด้านการเกษตร ให้ดำเนินการดังนี้

3.1 กำหนดการจ่ายเงินรายได้ฯ ให้กับหัวหน้าโครงการวิจัยที่ได้รับอนุมัติทุนวิจัย โดยแบ่งจ่ายเป็น 2 งวด วงเงินในแต่ละงวด คณะกรรมการบริหารการดำเนินงานวิจัยด้านการเกษตรจะพิจารณาความจำเป็นและสอดคล้องกับแผนการวิจัยที่ได้กำหนดไว้ และเงินที่เหลือในแต่ละงวดขอสมทบไว้ใช้จ่ายได้ตลอดโครงการ หลักฐานการจ่ายเงิน



ให้ถือปฏิบัติตามระเบียบกระทรวงการคลัง ว่าด้วยการเบิกจ่ายเงินจากคลัง การรับเงิน การจ่ายเงิน การเก็บรักษาเงิน และการนำเงินส่งคลัง พ.ศ. 2562

3.2 การใช้จ่ายเงินตามข้อ 3.1 สามารถถัวจ่ายระหว่างรายการ และทุกรายจ่าย ยกเว้น ค่าสาธารณูปโภคและค่าครุภัณฑ์ สำหรับค่าครุภัณฑ์ให้เป็นอำนาจของคณะกรรมการบริหารการดำเนินงานวิจัย ด้านการเกษตรที่จะพิจารณา

▶ **ขั้นตอนที่ 4 การรายงานผลการดำเนินงานโครงการวิจัย**

1. หลังจากทีนักวิจัยปฏิบัติงานตามแผนปฏิบัติงานในโครงการวิจัยที่ได้รับการอนุมัติ คณะทำงานติดตาม ประเมินผลโครงการวิจัยด้านการเกษตรจะชี้แจงและทำความเข้าใจเกี่ยวกับขั้นตอนการติดตามและประเมินผล ซึ่งกำหนดให้มีการรายงานตามระยะเวลาและแบบฟอร์มที่กำหนดในคู่มือการติดตามและประเมินผลต่อไป

2. การรายงานผล หัวหน้าโครงการวิจัยจัดทำรายงานในรอบ 1 เดือน (เฉพาะกรณีที่เกิดปัญหา) และรายงาน ความก้าวหน้าโครงการวิจัยทุก 3 เดือน ส่งให้คณะทำงานติดตามและประเมินผลโครงการวิจัยด้านการเกษตรทราบ

3. การรายงานผลงานวิจัยเรื่องเต็มฉบับสมบูรณ์

3.1 กระบวนการจัดทำรายงานฉบับสมบูรณ์รวมถึงการตรวจแก้ไขโดยผู้ทรงคุณวุฒิ รวมระยะเวลา 180 วัน เป็นไปตามคู่มือการติดตามและประเมินโครงการวิจัยด้านการเกษตร โดยอธิบดีกรมวิชาการเกษตรเป็นผู้อนุมัติ แต่งตั้งคณะกรรมการผู้ทรงคุณวุฒิ 3 คน ตรวจสอบ แก้ไข และรับรองรายงานเรื่องเต็มฉบับสมบูรณ์

3.2 หัวหน้าโครงการวิจัยจัดทำร่างรายงานฉบับสมบูรณ์ 3 ชุด ส่งให้คณะทำงานติดตามและประเมินผล โครงการวิจัยด้านการเกษตรภายใน 60 วัน หลังจากสิ้นสุดระยะเวลาดำเนินงานตามที่โครงการได้รับอนุมัติ

3.3 หัวหน้าโครงการวิจัยแก้ไขและเพิ่มเติมรายละเอียดของผลงานวิจัยตามที่คณะกรรมการ ผู้ทรงคุณวุฒิแนะนำ โดยให้เสร็จสิ้นภายใน 90 วัน

3.4 หัวหน้าโครงการจัดพิมพ์รายงานฉบับสมบูรณ์จำนวน 15 เล่มพร้อมไฟล์ ส่งให้คณะทำงานติดตาม และประเมินผลโครงการวิจัยด้านการเกษตร ภายใน 30 วัน หลังจากได้ความเห็นชอบจากคณะกรรมการ ผู้ทรงคุณวุฒิให้จัดพิมพ์รายงาน

3.5 มาตรการดำเนินการในกรณีที่หัวหน้าโครงการส่งรายงานฉบับสมบูรณ์ล่าช้า ได้แก่ (1) มาตรการ หักค่าตอบแทน โดยความล่าช้าของการส่งรายงานฉบับสมบูรณ์ จะถูกนำมาประกอบการพิจารณาการเสนออนุมัติ จ่ายค่าตอบแทนนักวิจัย และ (2) มาตรการลดบทบาทในการวิจัย โดยหัวหน้าโครงการและผู้ร่วมงานวิจัย ที่ค้างส่ง รายงานจะไม่ได้รับการอนุมัติให้เป็นผู้รับผิดชอบงานวิจัย (กรณีงานเสนอใหม่) ในทุกแหล่งทุน จนกว่าจะจัดส่งรายงาน ฉบับสมบูรณ์เรียบร้อยตามกระบวนการ

3.6 กรณีโครงการวิจัยใดมีผู้เชี่ยวชาญหรือที่ปรึกษา ให้ผู้เชี่ยวชาญ/ที่ปรึกษาจัดทำรายงานสรุป ความเห็นประกอบด้วย พร้อมทั้งเสนอแนะหากมีความจำเป็นต้องดำเนินการวิจัยต่อ

3.7 หัวหน้าโครงการวิจัยที่เกษียณอายุราชการหรือลาออกราชการให้ดำเนินการเปลี่ยนหัวหน้า โครงการวิจัยในสังกัดกรมวิชาการเกษตรใหม่ โดยเสนอเรื่องก่อนวันที่เกษียณอายุราชการ 60 วัน



3.8 การยกเลิกการสนับสนุนโครงการวิจัย คณะกรรมการบริหารการดำเนินงานวิจัยด้านการเกษตร มีอำนาจที่จะยกเลิกการสนับสนุนโครงการวิจัยได้ เมื่อพิจารณาแล้วเห็นว่าผลการวิจัยที่ได้ดำเนินการไปแล้วไม่เป็นไปตามวัตถุประสงค์และผลที่คาดว่าจะได้รับ หรือหมดความจำเป็นที่จะต้องวิจัย โดยคณะกรรมการติดตามและประเมินผลโครงการวิจัยด้านการเกษตร เสนอความเห็นในการพิจารณา

▶ **ขั้นตอนที่ 5 การติดตามและประเมินผล**

คณะกรรมการติดตามและประเมินผลการดำเนินงานโครงการวิจัยด้านการเกษตร ติดตามและประเมินผลการดำเนินงานโครงการวิจัยด้านการเกษตรโดยเน้นผลงานและความสำเร็จของการวิจัย เพื่อให้ได้ผลงานที่ตรงตามเวลา วัตถุประสงค์ และเป้าหมายที่กำหนด ให้คำปรึกษาและข้อเสนอแนะต่อนักวิจัย และรายงานความก้าวหน้าและความเห็นที่เกี่ยวข้องให้คณะกรรมการบริหารการดำเนินงานวิจัยด้านการเกษตรทราบ/พิจารณา ทั้งนี้ แนวทางการติดตามและประเมินผลงานวิจัยรวมทั้งการรายงานผลงานวิจัยให้เป็นไปตามคู่มือการติดตามและประเมินผลโครงการวิจัยด้านการเกษตร

▶ **ขั้นตอนที่ 6 การขออนุมัติเปลี่ยนแปลงภายหลังจากที่โครงการวิจัยได้รับการอนุมัติแล้ว**

ในกรณีที่มีความจำเป็นต้องเปลี่ยนแปลงในเรื่องบุคลากร งบประมาณ ระยะเวลา และแผนการดำเนินงาน ภายหลังโครงการวิจัยได้รับการอนุมัติ หัวหน้าโครงการต้องเสนอขออนุมัติเปลี่ยนแปลงในกรณีต่างๆ ตามแนวทางที่กรมวิชาการเกษตรกำหนด โดยมีแนวปฏิบัติดังนี้

1. การอนุมัติเปลี่ยนแปลงระยะเวลาโครงการวิจัย : ให้อธิบดีกรมวิชาการเกษตร (ประธานคณะกรรมการบริหารการดำเนินงานวิจัยด้านการเกษตร) เป็นผู้พิจารณาอนุมัติการเปลี่ยนแปลงระยะเวลาโครงการวิจัย ใช้วงเงินงบประมาณเดิมโดยไม่ต้องเสนอคณะกรรมการบริหารการดำเนินงานวิจัยด้านการเกษตร และแจ้งให้คณะกรรมการฯ ทราบในการประชุมครั้งถัดไป

2. การอนุมัติขยายเวลาดำเนินการโครงการวิจัย :

2.1 การขออนุมัติ ให้หัวหน้าโครงการระบุเหตุผลความจำเป็นที่ต้องขยายเวลาดำเนินการให้ชัดเจนและผลกระทบหากไม่ได้รับการอนุมัติให้ขยายเวลา พร้อมทั้งแนบแผนการดำเนินงานในช่วงที่ขยายเวลาอย่างละเอียด ทั้งนี้ ให้ทำเรื่องขออนุมัติขยายระยะเวลาก่อนสิ้นสุดโครงการอย่างน้อย 60 วัน

2.2 การอนุมัติขยายระยะเวลาเกินกว่า 6 เดือนจะต้องเสนอคณะกรรมการบริหารการดำเนินงานวิจัยด้านการเกษตรพิจารณาอนุมัติ

3. การอนุมัติปรับแผนและเปลี่ยนแปลงงบรายจ่ายในโครงการวิจัยใช้วงเงินงบประมาณเดิม : ให้อธิบดีกรมวิชาการเกษตร (ประธานคณะกรรมการบริหารการดำเนินงานวิจัยด้านการเกษตร) เป็นผู้พิจารณาอนุมัติปรับแผนและเปลี่ยนแปลงงบรายจ่ายในโครงการวิจัยใช้วงเงินงบประมาณเดิม โดยไม่ต้องเสนอคณะกรรมการบริหารการดำเนินงานวิจัยด้านการเกษตร ยกเว้นงบลงทุน ทั้งนี้ ต้องไม่มีผลกระทบต่อวัตถุประสงค์และเป้าหมายของโครงการวิจัย

4. กรณีมีการเปลี่ยนแปลงรายการค่าใช้จ่ายงบดำเนินงานในโครงการวิจัยที่ได้รับอนุมัติงบประมาณจากเงินรายได้กรมฯ ภายในวงเงินงบประมาณเดิม : สามารถดำเนินการได้โดยไม่ต้องขออนุมัติจากคณะกรรมการบริหารการดำเนินงานวิจัยด้านการเกษตร ทั้งนี้ ให้หัวหน้าโครงการวิจัยมีหนังสือแจ้งคณะกรรมการติดตามและประเมินผลโครงการวิจัยด้านการเกษตรและกองคลัง



5. กรณีบุคลากรกรมวิชาการเกษตรเข้าร่วมปฏิบัติงานในโครงการวิจัยที่ได้รับอนุมัติงบประมาณจากเงินรายได้กรมฯ โดยไม่ปรากฏรายชื่อในเอกสารโครงการวิจัย : สามารถเบิกค่าใช้จ่ายในการเดินทางไปราชการจากงบประมาณโครงการวิจัยนั้นได้ โดยต้องระบุหมายเหตุไว้ในใบขออนุมัติเดินทางไปราชการว่าได้รับมอบหมายให้เดินทางไปปฏิบัติงานที่เกี่ยวข้องกับโครงการดังกล่าวและหัวหน้าโครงการ/ผู้ร่วมวิจัยในโครงการลงนามกำกับด้วย

6. กรณีข้าราชการบำนาญมีสถานะเป็นที่ปรึกษาโครงการวิจัยที่ได้รับอนุมัติงบประมาณจากเงินรายได้กรมฯ : สามารถเบิกค่าใช้จ่ายในการเดินทางไปราชการจากโครงการวิจัยดังกล่าวได้ โดยหัวหน้าโครงการต้องขออนุมัติกรมฯ โดยเทียบตำแหน่งบุคคลภายนอก

7. การอนุมัติเปลี่ยนแปลงผู้ดำเนินงานโครงการวิจัย : ให้อธิบดีกรมวิชาการเกษตร (ประธานคณะกรรมการบริหารการดำเนินงานวิจัยด้านการเกษตร) เป็นผู้พิจารณาอนุมัติการเปลี่ยนแปลงผู้ดำเนินงานโครงการวิจัย โดยไม่ต้องเสนอคณะกรรมการบริหารการดำเนินงานวิจัยด้านการเกษตร ทั้งนี้ ให้คณะทำงานติดตามและประเมินผลโครงการวิจัยพิจารณาเสนออธิบดีกรมวิชาการเกษตร (ประธานคณะกรรมการบริหารการดำเนินงานวิจัยด้านการเกษตร) ผ่านประธานคณะทำงานพิจารณาโครงการวิจัยด้านการเกษตร และแจ้งให้คณะกรรมการฯ ทราบในการประชุมครั้งถัดไป

ทั้งนี้ การเปลี่ยนภายหลังโครงการวิจัยได้รับการอนุมัติ ที่นอกเหนือจากข้อ 1 – 7 ให้เป็นไปตามมติคณะกรรมการบริหารการดำเนินงานวิจัยด้านการเกษตร

▶ ขั้นตอนที่ 7 การให้ค่าตอบแทนนักวิจัย

1. ค่าตอบแทนนักวิจัยหรือคณະนักวิจัย คิดเป็นร้อยละ 15 ของค่าใช้จ่ายและค่าวัสดุที่ได้รับในแต่ละโครงการวิจัย (อาจเปลี่ยนแปลงตามมติคณะกรรมการบริหารการดำเนินงานวิจัยด้านการเกษตรโดยความเห็นชอบของกระทรวงการคลัง)

2. การให้ค่าตอบแทนนักวิจัยหรือคณະนักวิจัย โดยให้จ่ายเมื่อสิ้นสุดโครงการวิจัยและได้รับการประเมินความสำเร็จของงานวิจัย ทั้งนี้ เกณฑ์ในการวัดความสำเร็จของผลงานวิจัยเพื่อจ่ายค่าตอบแทนเป็นไปตามแนวทางที่คณะทำงานติดตามและประเมินผลโครงการวิจัยด้านการเกษตรกำหนดไว้ในคู่มือการติดตามและประเมินผลโครงการวิจัยด้านการเกษตร

ภาคผนวก



ระเบียบกรมวิชาการเกษตร

ว่าด้วยการใช้จ่ายเงินรายได้จากการดำเนินงานวิจัยด้านการเกษตร พ.ศ. ๒๕๖๒

โดยที่พระราชบัญญัติวินัยการเงินการคลังของรัฐ พ.ศ. ๒๕๖๑ มีผลใช้บังคับ ๒๐ เมษายน ๒๕๖๑ ส่งผลให้ระเบียบที่ออกไว้โดยอาศัยอำนาจตามบทบัญญัติมาตรา ๒๔ แห่งพระราชบัญญัติวิธีการงบประมาณ พ.ศ. ๒๕๐๒ และที่แก้ไขเพิ่มเติม มีผลบังคับใช้ต่อไปเท่าที่ไม่ขัดหรือแย้งกับพระราชบัญญัตินี้ จนกว่าจะมีการออกระเบียบตามพระราชบัญญัตินี้ใช้บังคับ

อาศัยอำนาจตามความในมาตรา ๓๔ วรรคห้า แห่งพระราชบัญญัติวินัยการเงินการคลังของรัฐ พ.ศ. ๒๕๖๑ กรมวิชาการเกษตรโดยได้รับอนุมัติจากรัฐมนตรีว่าการกระทรวงการคลัง และผู้อำนวยการสำนักงานงบประมาณ จึงวางระเบียบไว้ดังต่อไปนี้

ข้อ ๑ ระเบียบนี้เรียกว่า “ระเบียบกรมวิชาการเกษตรว่าด้วยการใช้จ่ายเงินรายได้จากการดำเนินงานวิจัยด้านการเกษตร พ.ศ. ๒๕๖๒”

ข้อ ๒ ระเบียบนี้ให้ใช้บังคับตั้งแต่วันถัดจากวันประกาศเป็นต้นไป

ข้อ ๓ ให้ยกเลิก

๓.๑ ระเบียบกรมวิชาการเกษตรว่าด้วยการใช้จ่ายเงินรายได้จากการดำเนินงานวิจัยด้านการเกษตร พ.ศ. ๒๕๕๔

๓.๒ ระเบียบกรมวิชาการเกษตรว่าด้วยการใช้จ่ายเงินรายได้จากการดำเนินงานวิจัยด้านการเกษตร (ฉบับที่ ๒) พ.ศ. ๒๕๖๐

บรรดาระเบียบ ข้อบังคับ หรือคำสั่งอื่นใดในส่วนที่กำหนดไว้แล้วในระเบียบนี้ หรือซึ่งขัดหรือแย้งกับระเบียบนี้ ให้ใช้ระเบียบนี้แทน

ข้อ ๔ ในระเบียบนี้

“งานวิจัยด้านการเกษตร” หมายความว่า งานวิจัยด้านพืช ผัก ไม้หอม จุลินทรีย์ โรคพืช แมลง ศัตรูพืช ดิน ปุ๋ย น้ำ เคมีเกษตร ระบบการปลูกพืช เทคโนโลยีชีวภาพและเกษตรวิศวกรรมให้ทันสภาวะเศรษฐกิจและมีประสิทธิภาพสูง และให้หมายความรวมถึงการประดิษฐ์หรือผลงานวิจัยที่เกี่ยวข้องกับการเกษตร เพื่อเพิ่มมูลค่า

“เงินรายได้” หมายความว่า เงินที่กรมวิชาการเกษตรได้รับเป็นกรรมสิทธิ์จากการดำเนินงานวิจัยด้านการเกษตร นอกเหนือจากเงินงบประมาณรายจ่าย ซึ่งได้แก่

(๑) เงินที่ได้จากการขายพันธุ์พืช พืชผล และผลผลิตที่เป็นผลพลอยได้จากการดำเนินงานวิจัยด้านการเกษตร

(๒) เงินค่าตอบแทนการใช้ประโยชน์จากสิ่งประดิษฐ์ หรือผลงานวิจัยด้านการเกษตร

“เจ้าหน้าที่” หมายความว่า ข้าราชการ ลูกจ้าง หรือพนักงานราชการในสังกัดของกรมวิชาการเกษตร ผู้คิดค้นประดิษฐ์ พัฒนาหรือกระทำการใดๆ ซึ่งก่อให้เกิดผลงานวิจัยและพัฒนา งานวิจัยด้านการเกษตร

“คณะกรรมการ” หมายความว่า คณะกรรมการบริหารการดำเนินงานวิจัยด้านการเกษตร

“อธิบดี” หมายความว่า อธิบดีกรมวิชาการเกษตร

ข้อ ๕ ...

- ๒ -

ข้อ ๕ ในกรณีที่มีความจำเป็นต้องปฏิบัตินอกเหนือไปจากที่กำหนดไว้ในระเบียบนี้ ให้ขอทำ ความตกลงกับกระทรวงการคลัง

ข้อ ๖ ให้อธิบดีเป็นผู้รักษาการตามระเบียบนี้ และให้มีอำนาจออกข้อบังคับ คำสั่ง หรือหลักเกณฑ์เพื่อปฏิบัติการให้เป็นไปตามระเบียบนี้ได้ แต่ต้องเท่าที่ไม่ขัดหรือแย้งกับระเบียบนี้

หมวด ๑ คณะกรรมการ

ข้อ ๗ ให้มีคณะกรรมการบริหารการดำเนินงานวิจัยด้านการเกษตร ประกอบด้วย อธิบดีเป็น ประธานกรรมการ ผู้แทนสำนักงานคณะกรรมการวิจัยแห่งชาติ ผู้แทนสำนักงบประมาณ ผู้แทนกรมบัญชีกลาง ผู้แทนกรมทรัพย์สินทางปัญญา ผู้ทรงคุณวุฒิหรือข้าราชการกรมวิชาการเกษตรที่อธิบดีแต่งตั้งไม่เกิน ๓ คน เป็นกรรมการ และข้าราชการกรมวิชาการเกษตรที่อธิบดีแต่งตั้งเป็นกรรมการและเลขานุการ

ข้อ ๘ ให้คณะกรรมการมีอำนาจหน้าที่ ดังนี้

(๑) กำหนดแนวทางและหลักเกณฑ์ในการดำเนินกิจกรรมเพื่อส่งเสริมและสนับสนุน งานวิจัยด้านการเกษตร

(๒) พิจารณานุมัติโครงการวิจัยที่ใช้จ่ายจากเงินรายได้

(๓) กำหนดอัตราค่าใช้จ่ายต่างๆ ที่จำเป็นต้องใช้เพื่อส่งเสริมและสนับสนุนงานวิจัย ด้านการเกษตร โดยความเห็นชอบของกระทรวงการคลัง

(๔) กำหนดหลักเกณฑ์ วิธีการ เงื่อนไข และอัตราการจ่ายผลประโยชน์ตอบแทนให้แก่ เจ้าหน้าที่ผู้ปฏิบัติงานวิจัย และงานประดิษฐ์ด้านการเกษตร โดยความเห็นชอบของกระทรวงการคลัง

(๕) ควบคุม กำกับ ดูแล และตรวจสอบการดำเนินงานส่งเสริมและสนับสนุนงานวิจัย ด้านการเกษตร

(๖) ติดตามและประเมินผลการสนับสนุนงานวิจัยด้านการเกษตร

(๗) แต่งตั้งคณะทำงานเพื่อปฏิบัติการตามระเบียบนี้

หมวด ๒ การรับเงิน การเก็บรักษา และการนำเงินส่งคลัง

ข้อ ๙ การรับเงินรายได้ จะต้องออกใบเสร็จรับเงินให้แก่ผู้ชำระเงินทุกครั้งที่มีการรับเงิน

ใบเสร็จรับเงินให้ใช้ตามแบบใบเสร็จรับเงินของทางราชการ

ข้อ ๑๐ ให้กรมวิชาการเกษตรเปิดบัญชีเงินฝากที่กรมบัญชีกลาง กระทรวงการคลัง ชื่อบัญชี “บัญชีเงินรายได้จากการดำเนินงานวิจัยด้านการเกษตร” เพื่อฝากเงินรายได้ที่ได้รับทั้งในส่วนกลาง และส่วนภูมิภาค ห้ามนำเงินรายได้ไปใช้จ่ายก่อนส่งเข้าบัญชีเงินฝาก และให้มีการจัดทำทะเบียนคุมเงินรายได้ โดยแยกตาม ข้อ ๑๓ (๑) และข้อ ๑๓ (๒)

ในกรณีที่มีการโอนเงินไปตั้งจ่ายทางสำนักงานคลังจังหวัด ให้เปิดบัญชีเงินฝาก ชื่อบัญชี “บัญชีเงินรายได้จากการดำเนินงานวิจัยด้านการเกษตร” ไว้ที่สำนักงานคลังจังหวัด และเมื่อสิ้นสุด โครงการให้โอนเงินที่เหลือเข้าบัญชีรายได้ที่ส่วนกลาง

วิธีการโอนเงินรายได้ให้ปฏิบัติตามวิธีโอนเงินของทางราชการ

ข้อ ๑๑ ในกรณีที่มีความจำเป็นต้องเก็บรักษาเป็นเงินสดไว้เพื่อสำรองใช้จ่าย หรือนำมาฝาก ธนาคารให้ขอทำความตกลงกับกระทรวงการคลัง

ข้อ ๑๒ ...



- ๓ -

ข้อ ๑๒ ในกรณีที่ปรากฏว่ามีเงินรายได้เหลือเกินความจำเป็น กระทรวงการคลังจะกำหนดให้กรมวิชาการเกษตรนำส่งคลังเป็นรายได้แผ่นดินตามจำนวนที่เห็นสมควรได้

ข้อ ๑๓ วิธีปฏิบัติเกี่ยวกับการรับเงิน การเบิกเงิน การจ่ายเงิน การเก็บรักษาเงิน การนำเงินฝากคลัง หรือวิธีปฏิบัติอื่นใดที่ไม่ได้กำหนดไว้ในระเบียบนี้ ให้ถือปฏิบัติตามระเบียบของทางราชการโดยอนุโลม

หมวด ๓

การใช้จ่ายเงินรายได้

ข้อ ๑๔ เงินรายได้ให้นำไปจ่ายและก่องหน้ผูกพันภายใต้วัตถุประสงค์การใช้จ่ายเงินที่กระทรวงการคลังอนุญาต และให้เป็นไปตามหลักเกณฑ์ ดังนี้

(๑) ค่าใช้จ่ายในการดำเนินงานวิจัยด้านการเกษตร ให้เบิกจ่ายโดยถือปฏิบัติเช่นเดียวกับเงินงบประมาณรายจ่าย

(๒) ค่าตอบแทนให้แก่เจ้าหน้าที่ผู้ปฏิบัติงานวิจัย และงานประดิษฐ์ด้านการเกษตร ให้จ่ายตามหลักเกณฑ์และเงื่อนไขที่คณะกรรมการกำหนด โดยความเห็นชอบของกระทรวงการคลัง

ข้อ ๑๕ รายจ่ายต่อไปนี้ ห้ามจ่ายจากเงินรายได้

(๑) เงินยืม เว้นแต่เป็นการยืมตรงจ่ายในงานวิจัยด้านการเกษตร

(๒) รายจ่ายในลักษณะบำเหน็จบำนาญ และเงินสงเคราะห์อื่น

(๓) รายจ่ายเพื่อซื้อยานพาหนะ

(๔) รายจ่ายซื้อครุภัณฑ์ ซึ่งมีราคาเกินกว่าหน่วยละ ๕๐๐,๐๐๐ บาท

(๕) รายจ่ายสิ่งก่อสร้าง ซึ่งมีราคาเกินกว่าหน่วยละ ๑,๐๐๐,๐๐๐ บาท

(๖) ค่าใช้จ่ายในการเดินทางไปต่างประเทศ

ในกรณีที่มีความจำเป็นต้องจ่ายตามรายการใน (๔) และ (๕) ให้ขอทำความตกลงกับสำนักงบประมาณก่อน

ข้อ ๑๖ ให้อธิบดีหรือผู้ที่อธิบดีมอบหมาย เป็นผู้มีอำนาจอนุมัติในการจ่ายเงินรายได้

หมวด ๔

การพัสดุ การบัญชี การรายงาน และการตรวจสอบ

ข้อ ๑๗ วิธีปฏิบัติเกี่ยวกับการจัดซื้อจัดจ้างและการพัสดุให้เป็นไปตามกฎหมาย กฎ ระเบียบ และประกาศที่เกี่ยวข้องกับการจัดซื้อจัดจ้างและการบริหารพัสดุภาครัฐ

ข้อ ๑๘ วิธีปฏิบัติเกี่ยวกับการบัญชี ให้จัดทำรวมอยู่ในบัญชีส่วนราชการที่เป็นไปตามมาตรฐานการบัญชีและนโยบายการบัญชีภาครัฐ

ข้อ ๑๙ ให้กรมวิชาการเกษตรจัดทำรายงานการรับ - จ่ายเงิน ส่งให้กรมบัญชีกลางภายใน ๖๐ วัน นับแต่วันสิ้นปีงบประมาณ ทั้งนี้ รูปแบบรายงานการรับ - จ่ายเงิน ให้เป็นไปตามที่กรมบัญชีกลางกำหนด

ข้อ ๒๐ ให้มีการตรวจสอบภายในตามมาตรฐานและหลักเกณฑ์ที่กระทรวงการคลังกำหนด และรายงานให้อธิบดีทราบ

หมวด ๕ ...



- ๔ -

หมวด ๕
บทเฉพาะกาล

ข้อ ๒๑ กรณีโครงการวิจัยใดที่ได้รับอนุมัติจากคณะกรรมการบริหารการดำเนินงานวิจัยด้านการเกษตร หรือการดำเนินการอื่นใดที่ได้ดำเนินการก่อนระเบียบฉบับนี้ใช้บังคับ ให้ถือปฏิบัติต่อไปจนเสร็จสิ้น

ประกาศ ณ วันที่ ๑๑ เมษายน พ.ศ. ๒๕๖๒



(นางสาวเสริมสุข สลักเพชร)
อธิบดีกรมวิชาการเกษตร



ระเบียบกรมวิชาการเกษตร

ว่าด้วยการใช้จ่ายเงินรายได้จากการดำเนินงานวิจัยด้านการเกษตร (ฉบับที่ ๒) พ.ศ. ๒๕๖๒

โดยที่เป็นการสมควรแก้ไขเพิ่มเติมระเบียบกรมวิชาการเกษตรว่าด้วยการใช้จ่ายเงินรายได้จากการดำเนินงานวิจัยด้านการเกษตร พ.ศ. ๒๕๖๒ เพื่อให้การดำเนินการเป็นไปด้วยความเรียบร้อยและมีประสิทธิภาพมากยิ่งขึ้น

อาศัยอำนาจตามความในมาตรา ๓๔ วรรคห้า แห่งพระราชบัญญัติวินัยการเงินการคลังของรัฐ พ.ศ. ๒๕๖๑ กรมวิชาการเกษตรโดยได้รับอนุมัติจากรัฐมนตรีว่าการกระทรวงการคลัง และผู้อำนวยการสำนักงานประมาณ จึงวางระเบียบไว้ ดังต่อไปนี้

ข้อ ๑ ระเบียบนี้เรียกว่า “ระเบียบกรมวิชาการเกษตรว่าด้วยการใช้จ่ายเงินรายได้จากการดำเนินงานวิจัยด้านการเกษตร (ฉบับที่ ๒) พ.ศ. ๒๕๖๒”

ข้อ ๒ ระเบียบนี้ให้ใช้บังคับตั้งแต่วันถัดจากวันประกาศเป็นต้นไป

ข้อ ๓ ให้ยกเลิกความในข้อ ๗ ของระเบียบกรมวิชาการเกษตรว่าด้วยการใช้จ่ายเงินรายได้จากการดำเนินงานวิจัยด้านการเกษตร พ.ศ. ๒๕๖๒ และให้ใช้ความต่อไปนี้แทน

“ข้อ ๗ ให้มีคณะกรรมการบริหารการดำเนินงานวิจัยด้านการเกษตร ประกอบด้วย อธิบดี เป็นประธานกรรมการ ผู้แทนสำนักงานพัฒนาการวิจัยการเกษตร (องค์การมหาชน) ผู้แทนสำนักงานประมาณ ผู้แทนกรมบัญชีกลาง ผู้แทนกรมทรัพย์สินทางปัญญา ผู้ทรงคุณวุฒิหรือข้าราชการกรมวิชาการเกษตร ที่อธิบดีแต่งตั้งไม่เกิน ๓ คน เป็นกรรมการ และข้าราชการกรมวิชาการเกษตรที่อธิบดีแต่งตั้งเป็นกรรมการและเลขานุการ”

ประกาศ ณ วันที่ ๑๓ ธันวาคม พ.ศ. ๒๕๖๒

(นางสาวเสริมสุข สลักเพชร)

อธิบดีกรมวิชาการเกษตร



ประกาศคณะกรรมการบริหารการดำเนินงานวิจัยด้านการเกษตร
เรื่อง กำหนดแนวทางและหลักเกณฑ์การดำเนินกิจกรรม
เพื่อส่งเสริมและสนับสนุนงานวิจัยด้านการเกษตร พ.ศ. ๒๕๖๓

อาศัยอำนาจตามความในข้อ ๘ (๑) (๕) และ (๖) แห่งระเบียบกรมวิชาการเกษตร ว่าด้วยการใช้จ่ายเงินรายได้จากการดำเนินงานวิจัยด้านการเกษตร พ.ศ. ๒๕๖๒ และที่แก้ไขเพิ่มเติม จึงกำหนดแนวทางและหลักเกณฑ์การดำเนินกิจกรรมเพื่อส่งเสริมและสนับสนุนงานวิจัยด้านการเกษตร พ.ศ. ๒๕๖๓ ไว้ ดังนี้

ข้อ ๑ ในประกาศนี้

“อธิบดี” หมายความว่า อธิบดีกรมวิชาการเกษตร

“คณะกรรมการ” หมายความว่า คณะกรรมการบริหารการดำเนินงานวิจัยด้านการเกษตร

“เจ้าหน้าที่” หมายความว่า ข้าราชการ ลูกจ้าง หรือพนักงานราชการในสังกัดกรมวิชาการเกษตร ผู้คิดค้นประดิษฐ์ พัฒนา หรือกระทำการใด ๆ ซึ่งก่อให้เกิดผลงานวิจัยและพัฒนางานวิจัยด้านการเกษตร

“นักวิจัย” หมายความว่า ผู้ดำเนินงานโครงการวิจัย

“คณะนักวิจัย” หมายความว่า คณะผู้ดำเนินงานโครงการวิจัย ประกอบด้วย หัวหน้าโครงการวิจัย และผู้ร่วมวิจัย

“งานวิจัย” หมายความว่า งานวิจัยด้านการเกษตร

“งานวิจัยด้านการเกษตร” หมายความว่า งานวิจัยด้านพืช ไม้ ไหม จุลินทรีย์ โรคพืช แมลงศัตรูพืช ดิน ปุ๋ย น้ำ เคมีเกษตร ระบบการปลูกพืช เทคโนโลยีชีวภาพ และเกษตรวิศวกรรม ให้ทันสภาวะเศรษฐกิจและมีประสิทธิภาพสูง และให้ความหมายรวมถึงการประดิษฐ์หรือผลงานวิจัยที่เกี่ยวข้องกับการเกษตรเพื่อเพิ่มมูลค่า

“ทรัพย์สินทางปัญญา” หมายความว่า ลิขสิทธิ์ สิทธิบัตร เครื่องหมายการค้า แบบผังภูมิของวงจรรวม สิ่งบ่งชี้ทางภูมิศาสตร์ ความลับทางการค้า และพันธุ์พืช และให้หมายความรวมถึงสิทธิอื่นในทำนองเดียวกันที่มีกฎหมายคุ้มครอง

ข้อ ๒ ให้อธิบดีรักษาการตามประกาศนี้

ข้อ ๓ ลักษณะเงินรายได้

“เงินรายได้” หมายความว่า เงินที่กรมวิชาการเกษตรได้รับเป็นกรรมสิทธิ์จากการดำเนินงานวิจัยด้านการเกษตรนอกเหนือจากเงินงบประมาณรายจ่าย ซึ่งได้แก่

(๑) เงินที่ได้จากการขายพันธุ์พืช พืชผล และผลผลิตที่เป็นผลพลอยได้จากการดำเนินงานวิจัยด้านการเกษตร

(๒) เงินค่าตอบแทนการใช้ประโยชน์จากสิ่งประดิษฐ์หรือผลงานวิจัยด้านการเกษตร

ข้อ ๔ ลักษณะ...



-๒-

ข้อ ๔ ลักษณะของงานวิจัย

- (๑) การเสนองานวิจัยเพื่อรับสนับสนุนจากเงินรายได้ต้องเสนอเป็นโครงการวิจัย ระยะเวลาการดำเนินงานโครงการวิจัย ไม่เกิน ๓ ปี
- (๒) เป็นโครงการวิจัยที่ดำเนินงานภายใต้เจ้าหน้าที่และหน่วยงานของกรมวิชาการเกษตร ที่แก้ปัญหาเร่งด่วนตามนโยบายของรัฐบาล กระทรวงเกษตรและสหกรณ์ กรมวิชาการเกษตร หน่วยงาน ในสังกัดกรมวิชาการเกษตร เกษตรกร และผู้ประกอบการ
- (๓) เป็นโครงการวิจัยที่ต่อยอดงานวิจัยหรือขยายผลงานวิจัยด้านการเกษตร เพื่อแก้ปัญหาการผลิต การสร้างมูลค่าเพิ่ม การนำเข้า หรือการส่งออกสินค้าเกษตรที่เป็นการค้าระหว่าง ประเทศ
- (๔) เป็นโครงการวิจัยที่พัฒนาจากองค์ความรู้ซึ่งมีอยู่แล้ว โดยสามารถประยุกต์งานวิจัย ไปใช้ประโยชน์เชิงพาณิชย์
- (๕) เป็นโครงการวิจัยที่มีซ้ำซ้อนกับโครงการวิจัยที่ได้รับการสนับสนุนจากงบประมาณปกติ หรืองบประมาณจากแหล่งอื่น
- (๖) เป็นโครงการวิจัยของนักวิจัยที่ได้รับทุนการศึกษาจากงบประมาณจากแหล่งอื่น แต่ได้รับสนับสนุนงบประมาณเพื่อวิจัยภายใต้ทุนดังกล่าวไม่เพียงพอ โดยสนับสนุนตามความเหมาะสม
- (๗) เป็นโครงการวิจัยที่ส่งเสริมและสนับสนุนการวิจัยด้านการเกษตรที่คณะกรรมการ เห็นชอบเป็นรายการณี

ข้อ ๕ ลักษณะของผู้มีสิทธิขอรับสนับสนุนจากเงินรายได้

- (๑) ผู้มีสิทธิขอรับสนับสนุนจากเงินรายได้ต้องเป็นเจ้าหน้าที่ในสังกัดกรมวิชาการเกษตร ยกเว้นที่ปรึกษาโครงการวิจัย
- (๒) เป็นผู้มีความรู้ ความเชี่ยวชาญ และประสบการณ์ ตรงตามประเด็นปัญหางานวิจัย ของพืชหรือสาขาวิชาที่ดำเนินการ
- (๓) หัวหน้าโครงการวิจัยต้องไม่เป็นเจ้าหน้าที่ที่เกษียณอายุราชการ

ข้อ ๖ การเสนอขอรับสนับสนุนการวิจัยจากเงินรายได้การดำเนินงานวิจัยด้านการเกษตร

- (๑) ให้ผู้ขอรับสนับสนุนการวิจัยจัดทำเอกสารโครงการวิจัย (Project Proposal) ตามแบบฟอร์มในคู่มือการเสนอขอรับสนับสนุนการวิจัยจากเงินรายได้การดำเนินงานวิจัยด้านการเกษตร
- (๒) การเสนอโครงการวิจัยต้องผ่านความเห็นชอบจากผู้บังคับบัญชาหน่วยงานต้นสังกัด
- (๓) ระยะเวลาการเสนอโครงการวิจัย สามารถเสนอได้ ตามประเด็นปัญหาวิจัย ตลอดปีงบประมาณ ตามกรอบเวลาในคู่มือการเสนอขอรับสนับสนุนการวิจัยจากเงินรายได้การดำเนินงานวิจัย ด้านการเกษตร
- (๔) การเสนอโครงการวิจัย ส่งที่ เลขานุการคณะทำงานพิจารณาโครงการวิจัย ด้านการเกษตร

ข้อ ๗ การพิจารณาอนุมัติโครงการวิจัย

การพิจารณาอนุมัติโครงการวิจัยต้องผ่านการพิจารณาจากคณะทำงานพิจารณาโครงการวิจัยด้านการเกษตรและคณะกรรมการบริหารการดำเนินงานวิจัยด้านการเกษตรตามลำดับ

ข้อ ๘ การบริหาร...



ข้อ ๘ การบริหารจัดการโครงการวิจัยที่ได้รับอนุมัติ

โครงการวิจัยที่ได้รับอนุมัติแล้ว ให้หัวหน้าโครงการวิจัยปฏิบัติตามคู่มือการเสนอขอรับสนับสนุนการวิจัยจากเงินรายได้การดำเนินงานวิจัยด้านการเกษตร

ข้อ ๙ การควบคุม กำกับ ดูแล การติดตาม และการประเมินผลการดำเนินงานของโครงการวิจัยที่ได้รับอนุมัติ

โครงการวิจัยที่ได้รับอนุมัติแล้ว ให้หัวหน้าโครงการวิจัยปฏิบัติตามคู่มือการติดตามและประเมินผลโครงการวิจัยด้านการเกษตรจากเงินรายได้การดำเนินงานวิจัยด้านการเกษตร

ข้อ ๑๐ ทรัพย์สินทางปัญญา

ทรัพย์สินทางปัญญาที่เกิดจากผลงานวิจัยและสิ่งประดิษฐ์จากโครงการวิจัยที่ได้รับการสนับสนุนตามข้อ ๔ ให้ตกเป็นของกรมวิชาการเกษตรแต่เพียงผู้เดียว

ประกาศนี้ให้ใช้บังคับตั้งแต่วันนี้เป็นต้นไป

ประกาศ ณ วันที่ ๗ กุมภาพันธ์ พ.ศ. ๒๕๖๓



(นางสาวเสริมสุข สลักเพ็ชร์)

อธิบดีกรมวิชาการเกษตร

ประธานคณะกรรมการบริหารการดำเนินงานวิจัยด้านการเกษตร



ประกาศคณะกรรมการบริหารการดำเนินงานวิจัยด้านการเกษตร
เรื่อง หลักเกณฑ์ วิธีการ เงื่อนไขและอัตราการจ่ายผลประโยชน์ตอบแทนให้แก่เจ้าหน้าที่ผู้ปฏิบัติงานวิจัย
และงานประดิษฐ์ด้านการเกษตร พ.ศ. ๒๕๖๓

เพื่อให้การจ่ายผลประโยชน์ตอบแทนให้แก่เจ้าหน้าที่ผู้ปฏิบัติงานวิจัยและงานประดิษฐ์ด้านการเกษตรเป็นไปด้วยความเรียบร้อยและเป็นธรรม อันจะเป็นการส่งเสริมให้เจ้าหน้าที่ผู้ปฏิบัติงานวิจัยและงานประดิษฐ์ด้านการเกษตรได้มีการคิดค้น หรือพัฒนางานวิจัย หรือสร้างสิ่งประดิษฐ์ใหม่มากขึ้น

อาศัยอำนาจตามความในข้อ ๘ (๔) แห่งระเบียบกรมวิชาการเกษตร ว่าด้วยการใช้จ่ายเงินรายได้จากการดำเนินงานวิจัยด้านการเกษตร พ.ศ. ๒๕๖๒ คณะกรรมการบริหารการดำเนินงานวิจัยด้านการเกษตรโดยความเห็นชอบของกระทรวงการคลัง จึงกำหนดหลักเกณฑ์ วิธีการ เงื่อนไข และอัตราการจ่ายผลประโยชน์ตอบแทนให้แก่เจ้าหน้าที่ผู้ปฏิบัติงานวิจัยและงานประดิษฐ์ด้านการเกษตรไว้ดังต่อไปนี้

ข้อ ๑ เจ้าหน้าที่ผู้มีสิทธิได้รับผลประโยชน์ตอบแทนในการปฏิบัติงานวิจัยและงานประดิษฐ์ด้านการเกษตร ประกอบด้วย

(๑) เจ้าหน้าที่ผู้ปฏิบัติงานวิจัยและงานประดิษฐ์ด้านการเกษตรในโครงการวิจัยที่ได้รับการสนับสนุนจากเงินรายได้การดำเนินงานวิจัยด้านการเกษตร

(๒) เจ้าหน้าที่ผู้ปฏิบัติงานวิจัยและงานประดิษฐ์ด้านการเกษตรในโครงการวิจัยที่มีผลงานวิจัยและงานประดิษฐ์ด้านการเกษตรที่นำไปใช้ประโยชน์เชิงพาณิชย์

ข้อ ๒ อัตราการจ่ายผลประโยชน์ตอบแทนเจ้าหน้าที่ผู้ปฏิบัติงานวิจัยและงานประดิษฐ์ด้านการเกษตร

(๑) ค่าตอบแทนนักวิจัย จ่ายให้แก่ผู้มีสิทธิตามข้อ ๑ (๑) ในอัตราร้อยละ ๑๕ ของค่าใช้จ่ายและค่าวัสดุที่ได้รับในแต่ละโครงการวิจัย โดยให้จ่ายเมื่อสิ้นสุดโครงการวิจัยและได้รับการประเมินความสำเร็จของงานวิจัย

(๒) ค่าตอบแทนจากการใช้ประโยชน์จากสิ่งประดิษฐ์ หรือผลงานวิจัยด้านการเกษตรเชิงพาณิชย์ จ่ายให้แก่ผู้มีสิทธิตามข้อ ๑ (๒) ในอัตราร้อยละ ๕๐ ของเงินรายได้ในส่วนของค่าเปิดเผยเทคโนโลยี แต่ไม่เกิน ๑๐๐,๐๐๐ บาท โดยให้จ่ายเมื่อสิ้นสุดกระบวนการถ่ายทอดเทคโนโลยี

ทั้งนี้ การจ่ายผลประโยชน์ตอบแทนให้แก่เจ้าหน้าที่ผู้ปฏิบัติงานวิจัยและงานประดิษฐ์ด้านการเกษตรแต่ละโครงการวิจัย ให้เป็นไปตามสัดส่วนการปฏิบัติงานวิจัยในโครงการวิจัยนั้น ๆ

ข้อ ๓ ประกาศนี้ให้ใช้บังคับตั้งแต่วันที่ ๑๒ เมษายน พ.ศ. ๒๕๖๒ เป็นต้นไป

ประกาศ ณ วันที่ ๑๑ พฤศจิกายน ๒๕๖๓

(นายพิเชษฐ์ วิริยะพาหะ)

อธิบดีกรมวิชาการเกษตร

ประธานคณะกรรมการบริหารการดำเนินงานวิจัยด้านการเกษตร



คำสั่งกรมวิชาการเกษตร
ที่ ๘๐๖ / ๒๕๖๕

เรื่อง แต่งตั้งคณะกรรมการบริหารการดำเนินงานวิจัยด้านการเกษตร

อนุสนธิคำสั่งกรมวิชาการเกษตร ที่ ๑๖๘๓/๒๕๖๓ ลงวันที่ ๒ ธันวาคม พ.ศ. ๒๕๖๓ เรื่อง แต่งตั้งคณะกรรมการบริหารการดำเนินงานวิจัยด้านการเกษตร ไว้แล้ว นั้น

เพื่อให้การดำเนินงานของคณะกรรมการบริหารการดำเนินงานวิจัยด้านการเกษตรเป็นไปอย่างต่อเนื่องให้บรรลุวัตถุประสงค์และเป้าหมายที่กำหนดไว้ อาศัยอำนาจตามความในข้อ ๗ แห่งระเบียบกรมวิชาการเกษตรว่าด้วยการใช้จ่ายเงินรายได้จากการดำเนินงานวิจัยด้านการเกษตร พ.ศ. ๒๕๖๒ ลงวันที่ ๑๑ เมษายน พ.ศ. ๒๕๖๒ และที่แก้ไขเพิ่มเติม (ฉบับที่ ๒) พ.ศ. ๒๕๖๒ จึงยกเลิกคำสั่งกรมวิชาการเกษตร ที่ ๑๖๘๓/๒๕๖๓ ลงวันที่ ๒ ธันวาคม พ.ศ. ๒๕๖๓ และแต่งตั้งคณะกรรมการบริหารการดำเนินงานวิจัยด้านการเกษตรขึ้นใหม่ โดยมีองค์ประกอบ ดังนี้

- | | | |
|---|-----------------|---------------------|
| ๑. อธิบดีกรมวิชาการเกษตร | | ประธานกรรมการ |
| ๒. รองอธิบดีกรมวิชาการเกษตรที่ได้รับมอบหมาย | | กรรมการ |
| ๓. ผู้ทรงคุณวุฒิด้านการผลิตพืช | กรมวิชาการเกษตร | กรรมการ |
| ๔. ผู้แทนสำนักงานพัฒนาการวิจัยการเกษตร (องค์การมหาชน) | | กรรมการ |
| ๕. ผู้แทนสำนักงบประมาณ | | กรรมการ |
| ๖. ผู้แทนกรมบัญชีกลาง | | กรรมการ |
| ๗. ผู้แทนกรมทรัพย์สินทางปัญญา | | กรรมการ |
| ๘. ผู้อำนวยการกองคลัง | กรมวิชาการเกษตร | กรรมการ |
| ๙. ผู้อำนวยการกองแผนงานและวิชาการ | กรมวิชาการเกษตร | กรรมการและเลขานุการ |

ให้คณะกรรมการฯ ดังกล่าวมีอำนาจและหน้าที่ ดังนี้

๑. กำหนดแนวทางและหลักเกณฑ์ในการดำเนินกิจกรรมเพื่อส่งเสริมและสนับสนุนงานวิจัยด้านการเกษตร
๒. พิจารณาอนุมัติโครงการวิจัยที่ใช้จ่ายจากเงินรายได้
๓. กำหนดอัตราค่าใช้จ่ายต่างๆ ที่จำเป็นต้องใช้เพื่อส่งเสริมและสนับสนุนงานวิจัยด้านการเกษตรโดยความเห็นชอบของกระทรวงการคลัง
๔. กำหนดหลักเกณฑ์ วิธีการ เงื่อนไข และอัตราการจ่ายผลประโยชน์ตอบแทนให้แก่เจ้าหน้าที่ผู้ปฏิบัติงานวิจัย และงานประดิษฐ์ด้านการเกษตร โดยความเห็นชอบของกระทรวงการคลัง
๕. ควบคุม กำกับ ดูแล และตรวจสอบการดำเนินงานส่งเสริมและสนับสนุนงานวิจัยด้านการเกษตร

๖. ติดตาม...



-๒-

๖. ติดตามและประเมินผลการสนับสนุนงานวิจัยด้านการเกษตร
 ๗. แต่งตั้งคณะทำงานเพื่อการปฏิบัติการตามระเบียบนี้
- บรรดาคำสั่งอื่นใดที่ขัดหรือแย้งกับคำสั่งนี้ให้ใช้คำสั่งนี้แทน
ทั้งนี้ ตั้งแต่บัดนี้เป็นต้นไป

สั่ง ณ วันที่ ๑๓ มิถุนายน พ.ศ. ๒๕๖๕



(นายระพีภัทร์ จันทรศรีวงศ์)
อธิบดีกรมวิชาการเกษตร



คำสั่งคณะกรรมการบริหารการดำเนินงานวิจัยด้านการเกษตร
ที่ ๑ /๒๕๖๕
เรื่อง แต่งตั้งคณะกรรมการพิจารณาโครงการวิจัยด้านการเกษตร

อนุสนธิคำสั่งคณะกรรมการบริหารการดำเนินงานวิจัยด้านการเกษตร ที่ ๑/๒๕๖๓ ลงวันที่ ๒ ธันวาคม พ.ศ. ๒๕๖๓ เรื่อง แต่งตั้งคณะกรรมการพิจารณาโครงการวิจัยด้านการเกษตร ไว้แล้ว นั้น

เนื่องจากมีคณะกรรมการบางท่านได้เกษียณอายุราชการและปรับเปลี่ยนตำแหน่ง ดังนั้น เพื่อให้การดำเนินงานของคณะกรรมการพิจารณาโครงการวิจัยด้านการเกษตรเป็นไปอย่างต่อเนื่องให้บรรลุวัตถุประสงค์และเป้าหมายที่กำหนดไว้ อาศัยอำนาจตามความในข้อ ๘ (๗) แห่งระเบียบกรมวิชาการเกษตร ว่าด้วยการใช้จ่ายเงินรายได้จากการดำเนินงานวิจัยด้านการเกษตร พ.ศ. ๒๕๖๒ ลงวันที่ ๑๑ เมษายน พ.ศ. ๒๕๖๒ และที่แก้ไขเพิ่มเติม (ฉบับที่ ๒) พ.ศ. ๒๕๖๒ จึงยกเลิกคำสั่งคณะกรรมการบริหารการดำเนินงานวิจัยด้านการเกษตร ที่ ๑/๒๕๖๓ ลงวันที่ ๒ ธันวาคม พ.ศ. ๒๕๖๓ และแต่งตั้งคณะกรรมการพิจารณาโครงการวิจัยด้านการเกษตรขึ้นใหม่ โดยมีองค์ประกอบ ดังนี้

- | | |
|--|-------------------------------|
| ๑. ผู้ทรงคุณวุฒิด้านการผลิตพืช | ประธานคณะกรรมการ |
| ๒. ผู้ทรงคุณวุฒิทางด้านอารักขาพืช | รองประธานคณะกรรมการ |
| ๓. ผู้เชี่ยวชาญด้านปรับปรุงพันธุ์พืชไร่ | คณะกรรมการ |
| ๔. ผู้เชี่ยวชาญด้านไม้ผล | คณะกรรมการ |
| ๕. ผู้เชี่ยวชาญด้านโรคพืช | คณะกรรมการ |
| ๖. ผู้เชี่ยวชาญด้านการจัดการผลิตพืชที่เหมาะสมกับสภาพพื้นที่ (ภาคใต้ตอนล่าง) | คณะกรรมการ |
| ๗. ผู้อำนวยการกองแผนงานและวิชาการ | คณะกรรมการ |
| ๘. ผู้อำนวยการกลุ่มระบบวิจัย กองแผนงานและวิชาการ | คณะกรรมการและเลขานุการ |
| ๙. นางสาวศนยา คล้ายมาลา นักวิเคราะห์นโยบายและแผนปฏิบัติการ กองแผนงานและวิชาการ | คณะกรรมการและผู้ช่วยเลขานุการ |

ให้คณะกรรมการฯ ดังกล่าวมีอำนาจและหน้าที่ ดังนี้

๑. กำหนดเป้าหมายงานวิจัยและปัญหาการเกษตรที่สำคัญต้องแก้ไขเร่งด่วน เพื่อให้ นักวิจัยใช้เป็นแนวทางในการเสนอโครงการวิจัยที่ขอรับสนับสนุนการใช้จ่ายจากเงินรายได้การดำเนินงานวิจัยด้านการเกษตร

๒. พิจารณาเหตุผลความจำเป็นและงบประมาณ ตลอดจนประโยชน์ที่คาดว่าจะได้รับการดำเนินงานวิจัยและพัฒนาการเกษตรของโครงการที่เสนอขอรับสนับสนุนการใช้จ่ายจากเงินรายได้ พร้อมทั้งจัดเรียงลำดับความสำคัญและข้อเสนอแนะ

๓. รายงาน...



-๒-

๓. รายงานผลการพิจารณาและข้อเสนอโครงการวิจัยที่นักวิจัยหรือคณะนักวิจัย ยื่นเสนอขอรับสนับสนุนการใช้จ่ายจากเงินรายได้การดำเนินงานวิจัยด้านการเกษตรต่อคณะกรรมการบริหาร การดำเนินงานวิจัยด้านการเกษตรเพื่อใช้ประกอบการพิจารณาอนุมัติโครงการวิจัย

๔. มีอำนาจเชิญผู้เกี่ยวข้องเข้าร่วมประชุมได้ตามความเหมาะสม

๕. ปฏิบัติหน้าที่อื่นตามที่ได้รับมอบหมาย

บรรดาคำสั่งอื่นใดที่ขัดหรือแย้งกับคำสั่งนี้ให้ใช้คำสั่งนี้แทน

ทั้งนี้ ตั้งแต่บัดนี้เป็นต้นไป

สั่ง ณ วันที่ ๑๓ มิถุนายน พ.ศ. ๒๕๖๕



(นายระพีภัทร์ จันทรศรีวงศ์)

อธิบดีกรมวิชาการเกษตร

ประธานคณะกรรมการบริหารการดำเนินงานวิจัยด้านการเกษตร





คำสั่งคณะกรรมการบริหารการดำเนินงานวิจัยด้านการเกษตร

ที่ ๖ / ๒๕๖๕

เรื่อง แต่งตั้งคณะทำงานติดตามและประเมินผลโครงการวิจัยด้านการเกษตร

อนุสนธิคำสั่งคณะกรรมการบริหารการดำเนินงานวิจัยด้านการเกษตร ที่ ๒/๒๕๖๓ ลงวันที่ ๒ ธันวาคม พ.ศ. ๒๕๖๓ เรื่อง แต่งตั้งคณะทำงานติดตามและประเมินผลโครงการวิจัยด้านการเกษตร ไว้แล้ว นั้น

เพื่อให้การดำเนินงานติดตามและประเมินผลโครงการวิจัยด้านการเกษตร เป็นไปอย่างมีประสิทธิภาพ บรรลุวัตถุประสงค์ และเป้าหมายที่กำหนดไว้ อาศัยอำนาจตามความในข้อ ๘ (๗) แห่งระเบียบกรมวิชาการเกษตร ว่าด้วยการใช้จ่ายเงินรายได้จากการดำเนินงานวิจัยด้านการเกษตร พ.ศ. ๒๕๖๒ ลงวันที่ ๑๑ เมษายน พ.ศ. ๒๕๖๒ และที่แก้ไขเพิ่มเติม (ฉบับที่ ๒) พ.ศ. ๒๕๖๒ จึงยกเลิคำสั่งคณะกรรมการบริหารการดำเนินงานวิจัยด้านการเกษตร ที่ ๒/๒๕๖๓ ลงวันที่ ๒ ธันวาคม พ.ศ. ๒๕๖๓ และแต่งตั้งคณะทำงานติดตามและประเมินผลโครงการวิจัยด้านการเกษตรขึ้นใหม่ โดยมีองค์ประกอบ ดังนี้

- | | | |
|---|---------------------|-----------------------------|
| ๑. ที่ปรึกษากรมวิชาการเกษตรที่ได้รับมอบหมาย | | ที่ปรึกษาคณะทำงาน |
| ๒. รองอธิบดีกรมวิชาการเกษตรที่ได้รับมอบหมาย | | ประธานคณะทำงาน |
| ๓. ผู้อำนวยการสำนักวิจัยพัฒนาการอารักขาพืช | | คณะทำงาน |
| ๔. ผู้อำนวยการสำนักวิจัยพัฒนาเทคโนโลยีชีวภาพ | | คณะทำงาน |
| ๕. ผู้อำนวยการกองวิจัยพัฒนาปัจจัยการผลิตทางการเกษตร | | คณะทำงาน |
| ๖. ผู้อำนวยการสถาบันวิจัยพืชไร่และพืชทดแทนพลังงาน | | คณะทำงาน |
| ๗. ผู้อำนวยการสถาบันวิจัยพืชสวน | | คณะทำงาน |
| ๘. ผู้อำนวยการกองวิจัยพัฒนาเมล็ดพันธุ์พืช | | คณะทำงาน |
| ๙. ผู้อำนวยการกองแผนงานและวิชาการ | | คณะทำงาน |
| ๑๐. ผู้เชี่ยวชาญด้านนโยบายและยุทธศาสตร์ | | คณะทำงาน |
| ๑๑. ผู้อำนวยการกลุ่มเงินนอกงบประมาณ | กองคลัง | คณะทำงาน |
| ๑๒. ผู้อำนวยการกลุ่มติดตามและประเมินผล | กองแผนงานและวิชาการ | คณะทำงานและเลขานุการ |
| ๑๓. ผู้อำนวยการกลุ่มระบบวิจัย | กองแผนงานและวิชาการ | คณะทำงานและผู้ช่วยเลขานุการ |
| ๑๔. ผู้อำนวยการกลุ่มวิเคราะห์การใช้ประโยชน์ผลงานวิจัย | กองแผนงานและวิชาการ | คณะทำงานและผู้ช่วยเลขานุการ |
| | | ๑๕. ผู้อำนวยการ... |

- ๒ -

- | | | |
|--|--|---------------------------------|
| ๑๕. ผู้อำนวยการกลุ่มวิจัยและวิเคราะห์
ทางสถิติงานวิจัยเกษตร | กองแผนงานและวิชาการ | คณะทำงาน
และผู้ช่วยเลขานุการ |
| ๑๖. นางสาวกนกกรส ทองสุคติ | นักวิชาการเกษตรปฏิบัติการ
กองแผนงานและวิชาการ | คณะทำงาน
และผู้ช่วยเลขานุการ |

ให้คณะทำงานฯ ดังกล่าวมีอำนาจและหน้าที่ ดังนี้

๑. กำหนดกรอบและแนวทางการติดตาม ประเมินผล และการรายงานผล โครงการวิจัยด้านการเกษตรที่ได้รับสนับสนุนการใช้จ่ายจากเงินรายได้การดำเนินงานวิจัยด้านการเกษตร
๒. กำหนดแผนและผู้รับผิดชอบในการติดตามและประเมินผลโครงการวิจัยที่ผ่านการอนุมัติ
๓. พิจารณากลับกรอง เสนอ หรือ ให้ความเห็นชอบ ในการแต่งตั้งผู้ทรงคุณวุฒิตรวจความสมบูรณ์ของงานวิจัย การประเมินและการพิจารณาจ่ายค่าตอบแทนนักวิจัย การขออนุมัติขยายระยะเวลาหรือการเปลี่ยนแปลงกรณีต่างๆ หรือ เรื่องอื่นๆที่เกี่ยวข้อง
๔. ติดตามและประเมินผลการดำเนินงานโครงการวิจัยที่ได้รับอนุมัติ โดยเน้นความสำเร็จของการวิจัย เพื่อให้ได้ผลงานตาม วัตถุประสงค์ และเป้าหมาย ภายในระยะเวลาที่กำหนด
๕. ให้คำปรึกษาและข้อเสนอแนะต่อนักวิจัย เพื่อให้การดำเนินงานวิจัยเป็นไปตาม วัตถุประสงค์และเป้าหมายที่กำหนดไว้
๖. รายงานความก้าวหน้าและความเห็นที่เกี่ยวข้องให้คณะกรรมการบริหารการดำเนินงานวิจัยด้านการเกษตรทราบ/พิจารณา
๗. มีอำนาจเชิญผู้เกี่ยวข้องเข้าร่วมประชุมและเข้าร่วมในกระบวนการติดตามและประเมินผลได้ตามความเหมาะสม
๘. ปฏิบัติหน้าที่อื่นตามที่ได้รับมอบหมาย
บรรดาคำสั่งอื่นใดที่ขัดหรือแย้งกับคำสั่งนี้ให้ใช้คำสั่งนี้แทน
ทั้งนี้ ตั้งแต่บัดนี้เป็นต้นไป

สั่ง ณ วันที่ ๑๓ มิถุนายน พ.ศ. ๒๕๖๕

(นายระพีภัทร์ จันทรศรีวงศ์)

อธิบดีกรมวิชาการเกษตร

ประธานคณะกรรมการบริหารการดำเนินงานวิจัยด้านการเกษตร



คำสั่งกรมวิชาการเกษตร
ที่ ๒๔๔/๒๕๖๓

เรื่อง มอบอำนาจหน้าที่ให้หัวหน้าโครงการวิจัยที่ได้รับอนุมัติให้ใช้จ่ายจากเงินรายได้จากการดำเนินงานวิจัยด้านการเกษตร ผู้อำนวยการกอง ผู้อำนวยการสถาบัน ผู้อำนวยการสำนัก ผู้อำนวยการศูนย์วิจัยฯ ของผู้ร่วมโครงการวิจัยสังกัด เป็นผู้มีอำนาจอนุมัติ ให้ใช้จ่ายเงินรายได้จากการดำเนินงานวิจัยด้านการเกษตร แทนอธิบดีกรมวิชาการเกษตร

ตามที่กรมวิชาการเกษตรได้มีคำสั่ง ที่ ๒๘๖/๒๕๖๑ ลงวันที่ ๑๖ กุมภาพันธ์ ๒๕๖๑ มอบอำนาจหน้าที่ให้หัวหน้าโครงการวิจัยที่ได้รับอนุมัติให้ใช้จ่ายจากเงินรายได้จากการดำเนินงานวิจัยด้านการเกษตร เป็นผู้มีอำนาจในการอนุมัติให้ใช้จ่ายเงินรายได้จากการดำเนินงานวิจัยด้านการเกษตร แทนอธิบดีกรมวิชาการเกษตร ไว้แล้ว นั้น

เพื่อให้การจัดซื้อจัดจ้างและการบริหารพัสดุรวมทั้งการดำเนินการที่เกี่ยวข้องที่ใช้จ่ายจากเงินรายได้จากการดำเนินงานวิจัยด้านการเกษตร เป็นไปตามหลักการจัดซื้อจัดจ้างและการบริหารพัสดุภาครัฐ ในมาตรา ๘ แห่งพระราชบัญญัติการจัดซื้อจัดจ้างและการบริหารพัสดุของรัฐ พ.ศ.๒๕๖๐ และเป็นไปตามระเบียบกรมวิชาการเกษตร ว่าด้วยการใช้จ่ายเงินรายได้จากการดำเนินงานวิจัยด้านการเกษตร พ.ศ. ๒๕๖๒

จึงให้ยกเลิกคำสั่งกรมวิชาการเกษตร ที่ ๒๘๖/๒๕๖๑ ลงวันที่ ๑๖ กุมภาพันธ์ ๒๕๖๑ และอาศัยอำนาจตามความใน

๑. พระราชบัญญัติระเบียบบริหารราชการแผ่นดิน พ.ศ. ๒๕๓๔ มาตรา ๓๘ และที่แก้ไขเพิ่มเติม โดยพระราชบัญญัติระเบียบบริหารราชการแผ่นดิน (ฉบับที่ ๗) พ.ศ. ๒๕๕๐ มาตรา ๔
๒. พระราชกฤษฎีกาว่าด้วยการมอบอำนาจ พ.ศ. ๒๕๕๐ มาตรา ๕,๖ และ ๑๔
๓. พระราชบัญญัติการจัดซื้อจัดจ้างและการบริหารพัสดุภาครัฐ พ.ศ. ๒๕๖๐ มาตรา ๑๕
๔. ระเบียบกระทรวงการคลังว่าด้วยการจัดซื้อจัดจ้างและการบริหารพัสดุภาครัฐ พ.ศ. ๒๕๖๐ ข้อ ๖ และ ๗
๕. ระเบียบกระทรวงการคลังว่าด้วยการเบิกเงินจากคลัง การรับเงิน การจ่ายเงิน การเก็บรักษาเงิน และการนำเงินส่งคลัง พ.ศ. ๒๕๖๒
๖. ระเบียบกรมวิชาการเกษตรว่าด้วยการใช้จ่ายเงินรายได้จากการดำเนินงานวิจัยด้านการเกษตร พ.ศ. ๒๕๖๒ ข้อ ๑๓ และข้อ ๑๖

อธิบดีกรมวิชาการเกษตรจึงมอบอำนาจหน้าที่ให้หัวหน้าโครงการวิจัยที่ได้รับอนุมัติให้ใช้จ่ายจากเงินรายได้จากการดำเนินงานวิจัยด้านการเกษตร หรือผู้อำนวยการกองผู้อำนวยการสถาบัน ผู้อำนวยการสำนัก ผู้อำนวยการศูนย์วิจัยฯ ของผู้ร่วมโครงการวิจัยสังกัด เป็นผู้มีอำนาจอนุมัติ ให้ใช้จ่ายเงินรายได้ จากการดำเนินการวิจัยด้านเกษตร ในข้อ ๑ - ๓ ดังนี้

๑. การจัดซื้อจัดจ้างและการบริหารพัสดุ

๑.๑ ดำเนินการและอนุมัติการจัดซื้อจัดจ้าง (ยกเว้นงานจ้างที่ปรึกษาและงานจ้างออกแบบควบคุมงานก่อสร้าง) ตามกฎหมายว่าด้วยการจัดซื้อจัดจ้างและการบริหารพัสดุภาครัฐครั้งหนึ่งภายในวงเงินไม่เกิน ๕๐๐,๐๐๐ บาท (ห้าแสนบาท) กรณีที่การจัดหาพัสดุเกินวงเงินที่มอบอำนาจให้เป็นอำนาจของ

/หัวหน้า...



-๒-

หัวหน้าหน่วยงานของหัวหน้าโครงการวิจัยที่กรมวิชาการเกษตรได้มอบอำนาจหน้าที่ไว้ตามลำดับการบังคับบัญชาเหนือขึ้นไปเป็นผู้อนุมัติ

๑.๒ การจ้างผู้ให้บริการเพื่อช่วยปฏิบัติงานโครงการวิจัยให้ดำเนินการโดยวิธีจ้างเหมาบริการตามระเบียบแบบแผนของทางราชการ

ทั้งนี้ ให้ “เจ้าหน้าที่” และ “หัวหน้าเจ้าหน้าที่” ที่หัวหน้าโครงการวิจัยสังกัดหรือผู้ร่วมโครงการวิจัยย่อยสังกัด เป็นผู้ที่มีหน้าที่ในการปฏิบัติเกี่ยวกับการจัดซื้อจัดจ้างหรือการบริหารพัสดุ

๒. การฝาก การเบิก การโอน และการจ่ายเงิน

ให้นำฝากธนาคารในจังหวัดที่ตั้งหน่วยงานนั้นแทนกรมวิชาการเกษตร และสามารถถว้จ่ายระหว่างรายการ และทุกหมวดรายจ่าย ยกเว้นค่าครุภัณฑ์ ให้เป็นอำนาจของคณะกรรมการบริหารการดำเนินงานวิจัยด้านการเกษตร

๓. การลงนามอนุมัติในหลักฐานการจ่ายเงิน หรือใบสำคัญคู่จ่ายเงินทุกประเภท

ให้มีอำนาจในการลงนามภายในวงเงินที่ได้รับมอบอำนาจ ทั้งนี้การดำเนินการฝาก การเบิก การจ่ายเงิน การดำเนินการในหลักฐานการจ่ายเงิน และการส่งใช้เงินยืมให้ถือปฏิบัติตามระเบียบกระทรวงการคลังว่าด้วยการเบิกเงินจากคลัง การรับเงิน การจ่ายเงิน การเก็บรักษาเงิน และการนำเงินส่งคลัง พ.ศ. ๒๕๖๒ โดยเคร่งครัด

๔. การอนุมัติเงินยืม

๔.๑ สัญญาเงินยืมตรงจ่ายภายในวงเงินครั้งละไม่เกิน ๕๐,๐๐๐ บาท ให้หัวหน้าโครงการวิจัย มีอำนาจอนุมัติจ่ายในสัญญาการยืมเงินสำหรับตนเองด้วย

๔.๒ สัญญาเงินยืมค่าใช้จ่ายตามแผนการดำเนินงานโครงการ โดยผู้ร่วมวิจัยเป็นผู้ยืม

๕. การลงนามในเช็คสั่งจ่ายเงิน กำหนดให้

๕.๑ โครงการวิจัยที่มีผู้เชี่ยวชาญในสำนักผู้เชี่ยวชาญเป็นหัวหน้าโครงการ ให้ผู้มีอำนาจในการลงนามในเช็คสั่งจ่ายเงิน จำนวน ๒ ใน ๓ ดังนี้

๕.๑.๑ ส่วนกลาง ประกอบด้วย

๕.๑.๑.๑ ผู้อำนวยการสำนักผู้เชี่ยวชาญ

๕.๑.๑.๒ หัวหน้าโครงการวิจัย

๕.๑.๑.๓ ผู้เชี่ยวชาญที่ได้รับมอบหมายอีก ๑ ท่าน นอกเหนือจาก

๕.๑.๑.๑ และ ๕.๑.๑.๒

๕.๑.๒ ส่วนภูมิภาค ประกอบด้วย

๕.๑.๒.๑ ผู้อำนวยการที่หัวหน้าโครงการวิจัยสังกัด

๕.๑.๒.๒ หัวหน้าฝ่ายบริหารทั่วไป หรือผู้อำนวยการกลุ่มประสาน

และบริหารนโยบาย หรือเทียบเท่าที่ผู้เชี่ยวชาญที่เป็นหัวหน้าโครงการสังกัด

๕.๑.๒.๓ หัวหน้าโครงการวิจัย

๕.๒ โครงการวิจัยที่นอกเหนือจากข้อ ๕.๑ ให้ผู้มีอำนาจในการลงนามในเช็คสั่งจ่ายเงินจำนวน ๒ ใน ๓ ดังนี้

๕.๒.๑ ผู้อำนวยการที่หัวหน้าโครงการหรือผู้ร่วมวิจัยสังกัด

๕.๒.๒ หัวหน้าฝ่ายบริหารทั่วไป หรือผู้อำนวยการกลุ่มประสานและบริหาร

นโยบาย หรือเทียบเท่าที่หัวหน้าโครงการวิจัยหรือผู้ร่วมวิจัยสังกัด

๕.๒.๓ หัวหน้าโครงการวิจัย หรือผู้ร่วมวิจัย แล้วแต่กรณี

/๖. เมื่อได้...



-๓-

๖. เมื่อได้ดำเนินการอนุมัติการจัดซื้อจัดจ้างในข้อ ๑ เรียบร้อยแล้วให้รายงานผลการจัดซื้อจัดจ้าง ดังนี้

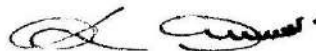
๖.๑ หัวหน้าโครงการวิจัย รายงานผลการจัดซื้อจัดจ้าง ให้หัวหน้าหน่วยงานที่สังกัดทราบ

๖.๒ ผู้ร่วมวิจัยให้รายงานผลการจัดซื้อจัดจ้าง ให้หัวหน้าโครงการวิจัยทราบ

๗. กรณีโครงการวิจัยใดที่ได้รับอนุมัติจากคณะกรรมการบริหารการดำเนินงานวิจัยด้านการเกษตร หรือการดำเนินการอื่นใดที่ได้ดำเนินการก่อนคำสั่งฉบับนี้ใช้บังคับ ให้ถือปฏิบัติต่อไปจนเสร็จสิ้น

ทั้งนี้ ตั้งแต่บัดนี้เป็นต้นไป

สั่ง ณ วันที่ ๑๗ กุมภาพันธ์ พ.ศ. ๒๕๖๓



(นางสาวเสริมสุข สลักเพชร)
อธิบดีกรมวิชาการเกษตร



เลิศชาย /ร่าง

กำพล /พิมพ์

เลิศชาย /ตรวจ

๗๗ ๒
๗๖๗๖

๗๕
๑๗/๒๕๖



มาตรการเร่งรัดการส่งผลงานวิจัยเรื่องเต็มตามกรอบเวลาที่กำหนด

1. **กรอบเวลา** กระบวนการจัดทำผลงานวิจัยเรื่องเต็มรวมถึงการตรวจแก้ไขโดยผู้ทรงคุณวุฒิ รวมระยะเวลา 180 วัน ดังนี้

1) การส่งรายงานเรื่องเต็ม (ฉบับร่าง) โดย หัวหน้าโครงการส่งร่างรายงานเรื่องเต็ม จำนวน 3 เล่ม ถึงกองแผนงานและวิชาการ ภายใน 60 วัน นับจากวันที่โครงการสิ้นสุดระยะเวลาดำเนินการ หากเลยกำหนด คณะทำงานติดตามและประเมินผลโครงการวิจัยด้านการเกษตร จะแจ้งไปยัง ผู้อำนวยการหน่วยงานที่หัวหน้าโครงการสังกัด เพื่อติดตามทวงถามรายงานพร้อมแจ้งมาตรการดำเนินการกรณีหัวหน้าโครงการส่งรายงานล่าช้า

2) กระบวนการพิจารณาผลงานวิจัย โดย ผู้ทรงคุณวุฒิ และหัวหน้าโครงการดำเนินการการปรับปรุงแก้ไขรายงานตามคำแนะนำจะต้องเสร็จสิ้นภายใน 90 วัน นับจากวันที่ผู้คณะกรรมการผู้ทรงคุณวุฒิได้รับรายงานฉบับร่าง

3) การส่งรายงานเรื่องเต็ม (ฉบับสมบูรณ์) หัวหน้าโครงการแก้ไขรายงานครั้งสุดท้ายและจัดพิมพ์รายงานเรื่องเต็มจำนวน 15 เล่ม ภายใน 30 วัน ส่ง กองแผนงานและวิชาการ นับจากวันที่คณะกรรมการผู้ทรงคุณวุฒิเห็นชอบให้จัดพิมพ์รายงาน

2. มาตรการดำเนินการกรณีหัวหน้าโครงการส่งรายงานล่าช้า

1) มาตรการหักค่าตอบแทน

ความล่าช้าของการส่งรายงานฉบับสมบูรณ์ จะถูกนำมาประกอบการพิจารณาการเสนออนุมัติจ่ายค่าตอบแทนนักวิจัย โดยที่

ล่าช้า 61-90 วัน	หักค่าตอบแทน 5%
ล่าช้า 91-180 วัน	หักค่าตอบแทน 10%
ล่าช้า 181-270 วัน	หักค่าตอบแทน 20%
ล่าช้า 271-360 วัน	หักค่าตอบแทน 40%
ล่าช้า 361-390 วัน	หักค่าตอบแทน 80%
ล่าช้าเกิน 390 วัน	ไม่จ่ายค่าตอบแทน

2) มาตรการลดบทบาทในการวิจัย

หัวหน้าโครงการวิจัย รวมถึงผู้ร่วมวิจัยที่ค้างส่งรายงานจะไม่ได้รับการอนุมัติให้เป็นผู้รับผิดชอบงานวิจัย (กรณีเสนอใหม่) ทั้งโครงการวิจัยด้านการเกษตร โครงการวิจัยที่ได้รับบงกชอุดหนุนจาก สำนักงานคณะกรรมการส่งเสริมวิทยาศาสตร์ วิจัยและนวัตกรรม (สกสว.) และโครงการวิจัยที่ได้รับงบประมาณจากแหล่งทุนอื่นๆ จนกว่าจะส่งรายงานฉบับเต็ม

คณะทำงานติดตามและประเมินผลโครงการวิจัยด้านการเกษตร
ปรับปรุงตามมติคณะกรรมการบริหารการดำเนินงานวิจัยด้านการเกษตร เมื่อวันที่ 30 เมษายน 2564



คณะผู้จัดทำ

ที่ปรึกษา :

ระพีภัทร์ จันทรศรีวงศ์

อธิบดีกรมวิชาการเกษตร

อิงอร ปัญญากิจ

รองอธิบดีกรมวิชาการเกษตร

ภัศรชญานันท์ หมั่นแจ้ง

รองอธิบดีกรมวิชาการเกษตร

ประพิศ วองเทียม

ผู้อำนวยการกองแผนงานและวิชาการ

ข้อมูล :

กลุ่มระบบวิจัย

กองแผนงานและวิชาการ

กลุ่มติดตามและประเมินผล

กองแผนงานและวิชาการ

กลุ่มวิเคราะห์การใช้ประโยชน์ผลงานวิจัย

กองแผนงานและวิชาการ

กลุ่มเงินนอกงบประมาณ

กองคลัง

รวบรวมและเรียบเรียง :

วิยวรรณ บุญทัน

ผู้อำนวยการกลุ่มระบบวิจัย

กองแผนงานและวิชาการ

ปฐิมา ประภาสวัต

ผู้อำนวยการกลุ่มติดตามและประเมินผล

กองแผนงานและวิชาการ

ให้พร กิตติกุล

ผู้อำนวยการกลุ่มวิเคราะห์การใช้ประโยชน์ผลงานวิจัย

กองแผนงานและวิชาการ

เพลิน สิริวีระพันธุ์

ผู้อำนวยการกองคลัง

दनยา คล้ายมาลา

กลุ่มระบบวิจัย กองแผนงานและวิชาการ

เกศสุณีย์ แสงศรี

กลุ่มระบบวิจัย กองแผนงานและวิชาการ



<https://rb.gy/eoqfcd>

กลุ่มระบบวิจัย กองแผนงานและวิชาการ
กรมวิชาการเกษตร กระทรวงเกษตรและสหกรณ์
50 ถนนพหลโยธิน แขวงลาดยาว
เขตจตุจักร กรุงเทพมหานคร 10900
website : <http://www.doa.go.th> , <http://www.doa.go.th/plan>