



DOA
TOGETHER
Hearing for Changing, Acting for Moving forward

รายงานผลการดำเนินงาน

โครงการบริหารจัดการการผลิตสินค้าเกษตร ตามแผนที่เกษตรเพื่อการบริหารจัดการเชิงรุก (Agri-Map)

ประจำปีงบประมาณ 2566



จัดทำโดย

**กลุ่มวิเคราะห์การใช้ประโยชน์ผลงานวิจัย
กองแผนงานและวิชาการ
กรมวิชาการเกษตร**

สารบัญ

	หน้า
บทสรุปผู้บริหาร	ก
คำนำ	ข
ส่วนที่ 1 : ความสอดคล้องกับยุทธศาสตร์ชาติ แผนแม่บท นโยบายรัฐบาล และ ยุทธศาสตร์การจัดสรรงบประมาณรายจ่ายประจำปี 2566	1
ส่วนที่ 2 : บทนำ	2
ส่วนที่ 3 : ผลการดำเนินงาน	8
ส่วนที่ 4 : สรุปผลการดำเนินงานและคำแนะนำ	19
ภาคผนวก	22

บทสรุปผู้บริหาร

โครงการบริหารจัดการการผลิตสินค้าเกษตรตามแผนที่เกษตรเพื่อการบริหารจัดการเชิงรุก (Agri-map) เป็นโครงการที่กระทรวงเกษตรและสหกรณ์ได้ให้ความสำคัญกับการช่วยเหลือเกษตรกรในพื้นที่เขตเกษตรกรรมที่มีศักยภาพทางการเกษตรต่ำ โดยการบริหารจัดการพื้นที่ตั้งแต่การปรับโครงสร้างที่ดินให้เหมาะสม การกักเก็บน้ำในแปลง การปรับปรุงดิน การเลือกชนิดพันธุ์พืชดี การเลี้ยงปลาหรือเลี้ยงสัตว์ ตลอดจนการวางแผนผลิตสินค้าให้ได้คุณภาพสูง และการจัดการหลังเก็บเกี่ยวที่ดี ภายใต้การขับเคลื่อนการดำเนินงานของกระทรวงเกษตรและสหกรณ์ประเด็นการพัฒนาที่ 2 ยุทธศาสตร์ขีดความสามารถในการแข่งขันของภาคเกษตร ซึ่งสอดคล้องกับยุทธศาสตร์ของกระทรวงเกษตรและสหกรณ์ 2 ยุทธศาสตร์ คือ “ยุทธศาสตร์ 3’S” ด้าน Sustainability ที่ให้ความสำคัญกับการใช้ประโยชน์ที่ดินและความยั่งยืนของดิน โดยการบริหารจัดการพื้นที่เกษตรกรรม (Zoning) เพื่อลดต้นทุนการผลิตและเพิ่มขีดความสามารถในการแข่งขัน และ “ยุทธศาสตร์การบริหารเชิงรุกแบบบูรณาการกับทุกภาคส่วน” ด้านการบูรณาการเพื่อพัฒนาฐานข้อมูล Big Data โดยการใช้ประโยชน์จากระบบแผนที่เกษตรเพื่อการบริหารจัดการเชิงรุก (Agri-Map) เป็นเครื่องมือในการตรวจสอบศักยภาพพื้นที่ วางแผนบริหารจัดการสินค้าเกษตรและสนับสนุนข้อมูลที่ดีให้แก่เกษตรกรสำหรับการตัดสินใจที่ถูกต้องและเหมาะสม ซึ่งมุ่งสู่การบรรลุผลสัมฤทธิ์ของยุทธศาสตร์ชาติด้านการสร้างความสามารถในการแข่งขัน ประเด็นแผนแม่บทด้านการเกษตร

กลุ่มวิเคราะห์การใช้ประโยชน์ผลงานวิจัย กองแผนงานและวิชาการ จึงได้ร่วมบูรณาการกับหน่วยงานภายในกระทรวงเกษตรและสหกรณ์ จัดทำโครงการดังกล่าวโดยมีวัตถุประสงค์เพื่อ 1) ส่งเสริมสนับสนุน จูงใจ ให้เกษตรกรทำการเกษตรที่เหมาะสมกับสภาพพื้นที่ ภูมิสังคม และตลาด และ 2) สร้างนิเวศเกษตรที่เหมาะสมและเพิ่มคุณภาพและมูลค่าสินค้าเกษตร โดยดำเนินการถ่ายทอดและสนับสนุนปัจจัยการผลิตที่เป็นเทคโนโลยีและนวัตกรรมของกรมวิชาการเกษตรในพื้นที่เกษตรกรรมในการปรับเปลี่ยนการผลิตพืชที่เหมาะสมกับศักยภาพของพื้นที่เป็นระบบการปลูกพืชแบบเกษตรผสมผสานให้แก่เกษตรกรในพื้นที่ 19 จังหวัด โดยจัดทำแปลงต้นแบบ 157 แปลง รวมพื้นที่ 346.50 ไร่ ผลจากการดำเนินงาน พบว่า จากการเก็บเกี่ยวผลผลิตในพืชที่มีอายุเก็บเกี่ยวสั้นภายใน 1 ปี ประกอบด้วย ไม้ผล ได้แก่ กล้วยน้ำว้า แตงโม แตงไทย พืชไร่ ได้แก่ อ้อย มันสำปะหลัง ข้าวโพดฝักสด (ข้าวโพดข้าวเหนียว ข้าวโพดหวาน) ถั่วลิสง พืชผัก ได้แก่ มะละกอมะนาว พริก ผักบุ้ง ผักกาด คื่นช่าย กวางตุ้ง ผักชี หอมแบ่ง แตงกวา ถั่วฝักยาว มะเขือเทศ มะเขือเปราะ มะเขือยาว ตะไคร้ และ พืชอื่น ๆ ได้แก่ พริกไทย ขมิ้นชัน เกษตรกรมีรายได้สุทธิเพิ่มขึ้น 5,100 บาท/ไร่ รายได้สุทธิเพิ่มขึ้นคิดเป็นร้อยละ 41.69 (ก่อนใช้เทคโนโลยีของกรมวิชาการเกษตร/หลังใช้เทคโนโลยีของกรมวิชาการเกษตร: 12,232/17,332 บาทต่อไร่) โดยมีพืชบางส่วนที่มีอายุการเก็บเกี่ยวยาวเกิน 1 ปี ยังไม่ได้ให้ผลผลิต เนื่องจากยังไม่ถึงระยะเวลาเก็บเกี่ยว ส่งผลให้เกษตรกรมีรายได้เพิ่มขึ้น และมีรายได้ตลอดทั้งปีจากระบบการปลูกพืชแบบผสมผสาน รวมทั้งลดความเสี่ยงจากการผลิตสินค้าล้นตลาดและมีความมั่นคงในการประกอบอาชีพการเกษตร ชุมชนมีความเข้มแข็งจากการรวมกลุ่มและสร้างเครือข่ายการผลิตสินค้าเกษตรในชุมชน และพื้นที่เกษตรกรรมได้รับการพัฒนาให้เกิดนิเวศเกษตรที่เหมาะสม เกิดการหมุนเวียนการผลิต มีความหลากหลายของพืช และเกิดความยั่งยืนของสภาพแวดล้อม

แต่อย่างไรก็ตามการดำเนินงานมีข้อบกพร่องและข้อเสนอแนะ ดังนี้ ๑) ควรสนับสนุนพันธุ์พืชให้แก่เกษตรกรที่เข้าร่วมโครงการในช่วงฤดูฝน เพื่อหลีกเลี่ยงปัญหาขาดแคลนน้ำ และ ๒) หน่วยงานในพื้นที่ควรมีการประสานงานการคัดเลือกพื้นที่ดำเนินการกับกรมพัฒนาที่ดิน เพื่อที่จะศึกษาสภาพพื้นที่ประเมินศักยภาพของพื้นที่และวิเคราะห์เทคโนโลยีที่ใช้ในการสนับสนุนได้อย่างเหมาะสมกับสภาพพื้นที่

กลุ่มวิเคราะห์การใช้ประโยชน์ผลงานวิจัย
กองแผนงานและวิชาการ กรมวิชาการเกษตร
กระทรวงเกษตรและสหกรณ์
มิถุนายน 2567

คำนำ

รายงานผลการดำเนินงานโครงการบริหารจัดการการผลิตสินค้าเกษตรตามแผนที่เกษตรเพื่อการบริหารจัดการเชิงรุก (Agri - map) ประจำปีงบประมาณ 2566 จัดทำขึ้นเพื่อประมวลผลการดำเนินงานสรุปผลสัมฤทธิ์ ตลอดจนข้อค้นพบต่างๆ จากการดำเนินงานโครงการให้ผู้บริหาร ผู้ปฏิบัติงาน และผู้ที่เกี่ยวข้องได้ทราบถึงความสำเร็จในการดำเนินงานโครงการ รวมทั้งเป็นฐานข้อมูลการติดตามและประเมินผลการดำเนินงานโครงการ เพื่อนำไปใช้ประโยชน์ในการพิจารณา ปรับปรุง และวางแผนการดำเนินงานโครงการ และกิจกรรมต่างๆ เพื่อให้เกิดประโยชน์ต่อภาคการเกษตรต่อไป

ในโอกาสนี้ กลุ่มวิเคราะห์การใช้ประโยชน์ผลงานวิจัย กองแผนงานและวิชาการ ขอขอบคุณเจ้าหน้าที่ในสังกัดกรมวิชาการเกษตรทั้งส่วนกลางและส่วนภูมิภาค รวมทั้งเกษตรกรที่เกี่ยวข้องทุกท่านที่ให้ความร่วมมือในการขับเคลื่อนและสนับสนุนข้อมูลที่เป็นประโยชน์ต่อการจัดทำรายงานผลการดำเนินงานโครงการบริหารจัดการการผลิตสินค้าเกษตรตามแผนที่เกษตรเพื่อการบริหารจัดการเชิงรุก (Agri - map) ประจำปีงบประมาณ 2566 สำเร็จลุล่วงไปด้วยดี และหวังเป็นอย่างยิ่งว่ารายงานฉบับนี้จะเป็นประโยชน์แก่ผู้เกี่ยวข้อง และผู้สนใจต่อไป

กลุ่มวิเคราะห์การใช้ประโยชน์ผลงานวิจัย
กองแผนงานและวิชาการ กรมวิชาการเกษตร
กระทรวงเกษตรและสหกรณ์
มีถุนายน 2567

ส่วนที่ 1

ความสอดคล้องกับยุทธศาสตร์ชาติ แผนแม่บท นโยบายรัฐบาล และ
ยุทธศาสตร์การจัดสรรงบประมาณรายจ่ายประจำปี 2566

1. ยุทธศาสตร์ชาติ

ยุทธศาสตร์ชาติ : ด้านการสร้างความสามารถในการแข่งขัน

2. แผนแม่บทภายใต้ยุทธศาสตร์ชาติ

ประเด็นแผนแม่บท : การเกษตร

ประเด็นแผนย่อย : การพัฒนาระบบนิเวศการเกษตร

เป้าหมายของแผนย่อย : ประสิทธิภาพการผลิตสินค้าเกษตรต่อหน่วยมีการปรับตัวเพิ่มขึ้น

ตัวชี้วัดระดับแผนย่อย : มูลค่าผลผลิตสินค้าเกษตรต่อหน่วยเพิ่มขึ้น เฉลี่ยร้อยละ 15

3. นโยบายรัฐบาล

- นโยบายหลักด้านที่ 5 : การพัฒนาเศรษฐกิจและการกระจายความสามารถในการแข่งขันของไทย

- นโยบายเร่งด่วนข้อที่ 4 : การให้ความช่วยเหลือเกษตรกรและพัฒนานวัตกรรม

4. ยุทธศาสตร์การจัดสรรงบประมาณรายจ่ายประจำปี 2566

- ยุทธศาสตร์ด้านการสร้างความสามารถในการแข่งขัน

2.1.6 การพัฒนาระบบนิเวศการเกษตร

5. เป้าหมายการให้บริการ/ตัวชี้วัดกระทรวงฯ

- ตัวชี้วัดเชิงปริมาณ : มูลค่าผลผลิตของสินค้าเกษตรสำคัญ (ข้าว ข้าวโพดเลี้ยงสัตว์ มันสำปะหลัง ปาล์มน้ำมัน ยางพารา สับปะรด โคนม โคเนื้อ ไก่เนื้อ ไก่ไข่ สุกร กุ้งขาวแวนนาไม ปลานิล) เพิ่มขึ้นไม่น้อยกว่าร้อยละ 15

ส่วนที่ 2 บทนำ

1. หลักการและเหตุผล

กระทรวงเกษตรและสหกรณ์ได้ให้ความสำคัญกับการช่วยเหลือเกษตรกรในพื้นที่เขตเกษตรกรรมที่มีศักยภาพต่ำ เพราะเห็นว่าเป็นบริเวณที่เกษตรกรมีความลำบาก ได้ผลผลิตต่ำ ต้นทุนสูง โดยส่งเสริมสนับสนุนจูงใจให้ทำการปรับเปลี่ยนการผลิตที่เหมาะสมกับศักยภาพของพื้นที่ ซึ่งได้ผลลัพธ์ที่ดีมากในการปรับเปลี่ยนเป็นเกษตรผสมผสาน หากได้ส่งเสริมสนับสนุนให้เกษตรกรในพื้นที่เหล่านี้อย่างเป็นระบบ ตั้งแต่การปรับโครงสร้างที่ดินให้เหมาะสม เก็บกักน้ำได้ในแปลงมีการปรับปรุงดิน เลือกชนิดพันธุ์พืชที่ดี มีการเลี้ยงปลาหรือเลี้ยงสัตว์ ตลอดจนการวางทิศทางการผลิตสินค้าให้ได้คุณภาพสูง มีการจัดการหลังเก็บเกี่ยวที่ดี ก็จะทำให้เกษตรกรกลุ่มนี้ก้าวเข้าสู่การเกษตร 4.0 อย่างสมบูรณ์ บรรลุยุทธศาสตร์ชาติในการเพิ่มความสามารถในการแข่งขันได้อย่างดี

กรมวิชาการเกษตร ได้ร่วมบูรณาการกับหน่วยงานภายในกระทรวงเกษตรและสหกรณ์ เพื่อสร้างนิเวศเกษตรที่เหมาะสมและเพิ่มคุณภาพและมูลค่าสินค้าเกษตร โดยการสนับสนุนปัจจัยการผลิตที่เป็นเทคโนโลยีและนวัตกรรมของกรมวิชาการเกษตรในพื้นที่เกษตรกร

ในปีงบประมาณ 2566 กรมวิชาการเกษตรมีแผนดำเนินการโครงการบริหารจัดการการผลิตสินค้าเกษตรตามแผนที่เกษตรเพื่อการบริหารจัดการเชิงรุก (Agri-Map) กิจกรรมบริหารจัดการการผลิตสินค้าเกษตรตามแผนที่เกษตร Agri - Map ในพื้นที่ 19 จังหวัด ได้แก่ สุโขทัย ขอนแก่น หนองบัวลำภู นครพนม มุกดาหาร เลย หนองคาย บึงกาฬ ชัยภูมิ อุบลราชธานี สุรินทร์ ยโสธร ศรีสะเกษ มหาสารคาม อุทัยธานี ปราจีนบุรี ตรัง สงขลา และสตูล โดยการปรับเปลี่ยนการผลิตที่เหมาะสมกับศักยภาพของพื้นที่ เป็นระบบการปลูกพืชแบบเกษตรผสมผสาน เพื่อสร้างนิเวศเกษตรที่เหมาะสม เพิ่มคุณภาพและมูลค่าสินค้าเกษตรโดยดำเนินการถ่ายทอดเทคโนโลยีและนวัตกรรมจากผลงานวิจัยของกรมวิชาการเกษตรให้แก่เกษตรกร เพื่อเพิ่มประสิทธิภาพการผลิตจำนวน 152 แปลง

2. วัตถุประสงค์

- 2.1 เพื่อส่งเสริม สนับสนุน จูงใจ ให้เกษตรกรทำการเกษตรที่เหมาะสมกับสภาพพื้นที่ ภูมิสังคม และตลาด
- 2.2 เพื่อสร้างนิเวศเกษตรที่เหมาะสม เพิ่มคุณภาพและมูลค่าสินค้าเกษตร

3. กิจกรรมและวิธีการดำเนินงาน

3.1 คัดเลือกเกษตรกรที่สนใจเข้าร่วมโครงการบริหารจัดการการผลิตสินค้าเกษตรตามแผนที่เกษตรเพื่อการบริหารจัดการเชิงรุก (Agri-Map)

การดำเนินงาน : หน่วยงานของกรมวิชาการเกษตร หรือร่วมกัน เพื่อพิจารณาคัดเลือกเกษตรกรที่สนใจเข้าร่วมโครงการบริหารจัดการการผลิตสินค้าเกษตรตามแผนที่เกษตรเพื่อการบริหารจัดการเชิงรุก (Agri-Map) โดยกำหนดพื้นที่เป้าหมายจากผลการดำเนินงานจัดระบบอนุรักษ์ดินและน้ำพัฒนาที่ดินเพื่อสนับสนุนการปรับเปลี่ยนการผลิตในพื้นที่ไม่เหมาะสมตาม Agri-Map ของกรมพัฒนาที่ดิน ปีงบประมาณ 2565 ซึ่งกรมพัฒนาที่ดินได้ดำเนินการจัดระบบอนุรักษ์ดินและน้ำ ชุดคุ้ยร่องแนวตามคันดินเป็นระบบการปลูกพืชแบบผสมผสานไว้แล้ว โดยประสานรายละเอียดที่สถานีพัฒนาที่ดินจังหวัด หรือสามารถตรวจสอบรายชื่อเกษตรกรได้ที่ <http://zoningbyagrimap.ldd.go.th/>

3.2 วิเคราะห์ความต้องการของกลุ่มเป้าหมายในพื้นที่ของเกษตรกร

การดำเนินงาน : หน่วยงานของกรมวิชาการเกษตรทำการวิเคราะห์ความต้องการของกลุ่มเป้าหมายในพื้นที่ของเกษตรกรว่าแปลงที่จะเข้าร่วมบูรณาการนั้นมีปัญหาอย่างไร หน่วยงานสามารถใช้เทคโนโลยีใดไปใช้ในการแก้ไขปัญหาได้

3.3 การจัดทำแปลงต้นแบบ โดยดำเนินการถ่ายทอดเทคโนโลยีและนวัตกรรมจากผลงานวิจัยของกรมวิชาการเกษตรให้แก่เกษตรกร เพื่อเพิ่มประสิทธิภาพการผลิต

การดำเนินงาน : การจัดทำแปลงต้นแบบ โดยการสนับสนุนความรู้ทางวิชาการ สร้างความรู้ความเข้าใจด้านการผลิตพืชที่สอดคล้องกับพื้นที่ รวมทั้งสนับสนุนปัจจัยการผลิตโดยดำเนินการถ่ายทอดเทคโนโลยีและนวัตกรรมจากผลงานวิจัยของกรมวิชาการเกษตรให้แก่เกษตรกร เพื่อเพิ่มประสิทธิภาพการผลิต และต้องเป็นเทคโนโลยีที่สิ้นสุดการทดสอบแล้ว พร้อมนำไปใช้ประโยชน์ถ่ายทอดสู่เกษตรกร ซึ่งแปลงต้นแบบที่ดำเนินการสามารถใช้ประโยชน์เป็นแหล่งสาธิต แลกเปลี่ยนเรียนรู้การผลิตพืชอย่างถูกต้อง โดยการบูรณาการร่วมกับหน่วยงานอื่น เช่น กรมพัฒนาที่ดิน กรมส่งเสริมการเกษตร กรมประมง กรมปศุสัตว์ กรมตรวจบัญชีสหกรณ์ สำนักงานปฎิรูปที่ดินเพื่อเกษตรกรรม และหน่วยงานภาคเอกชน ซึ่งจะช่วยในการสนับสนุนปัจจัยการผลิตบางส่วนที่จำเป็นสำหรับการเรียนรู้ เพื่อสร้างแรงจูงใจในการพัฒนาปรับเปลี่ยนการผลิตพืชของเกษตรกร

กิจกรรมที่หน่วยงานดำเนินการ เป็นการผลิตที่เหมาะสมกับศักยภาพของพื้นที่โดยทำการปลูกพืชแบบระบบเกษตรผสมผสานซึ่งเป็นการเกษตรที่มีการเพาะปลูกพืช หรือการเลี้ยงสัตว์ชนิดต่างๆ ในบริเวณพื้นที่เดียวกันภายใต้การเกื้อกูลประโยชน์ซึ่งกันและกันอย่างมีประสิทธิภาพสูงสุด โดยอาศัยหลักการอยู่ร่วมกันระหว่างพืชสัตว์ และสิ่งแวดล้อมการอยู่ร่วมกันอาจจะอยู่ในรูปความสัมพันธ์ระหว่างพืชกับพืช พืชกับสัตว์ หรือสัตว์กับสัตว์ก็ได้ ซึ่งเทคโนโลยีที่ใช้ในการดำเนินการ ประกอบด้วย

- 1) การเตรียมดิน/เตรียมแปลง/แบ่งพื้นที่เพาะปลูก
- 2) สนับสนุนพืชพันธุ์ดี (ไม้ผล พืชไร่ และพืชผัก)
- 3) การใช้ปุ๋ยเคมีอย่างมีประสิทธิภาพ ร่วมกับการใช้ปุ๋ยอินทรีย์ และปุ๋ยชีวภาพ

- การใช้ปุ๋ยตามค่าวิเคราะห์ดิน เป็นการให้ปุ๋ยที่เหมาะสม เพื่อปรับปรุงธาตุอาหารในดินตรงตามความต้องการของชนิดพืชที่เกษตรกรปลูก ซึ่งการให้ปุ๋ยที่ถูกต้องนั้น เกษตรกรควรใส่ปุ๋ยตามค่าวิเคราะห์ดิน เพื่อให้เกิดความสมดุลและความเหมาะสมกับสภาพดินของแต่ละพื้นที่และชนิดพืชที่ปลูก

- การใช้ปุ๋ยอินทรีย์ เป็นปุ๋ยที่ทำมาจากวัสดุอินทรีย์ ซึ่งผลิตด้วยกรรมวิธีทำให้ขึ้น สับหมัก บด ร่อน สกัด หรือด้วยวิธีการอื่น และวัสดุอินทรีย์ถูกย่อยสลายสมบูรณ์ด้วยจุลินทรีย์ เช่น ปุ๋ยหมักเติมอากาศ ปุ๋ยพืชสด

- การใช้ปุ๋ยชีวภาพ เป็นปุ๋ยที่ได้จากการนำจุลินทรีย์ที่มีชีวิตที่สามารถสร้างธาตุอาหารหรือช่วยให้ธาตุอาหารเป็นประโยชน์กับพืช มาใช้ในการปรับปรุงบำรุงดินทางชีวภาพทางกายภาพ หรือทางชีวเคมี และหมายรวมถึงหัวเชื้อจุลินทรีย์ เช่น PGPR ละลายฟอสเฟต อาบัสคูลาไมคอร์ไรซา

- 4) การดูแลรักษา (การกำจัดวัชพืช และการให้น้ำ)

- 5) การควบคุมการระบาดของโรคและแมลงศัตรูพืช

- การป้องกันกำจัดศัตรูพืชโดยชีววิธี เป็นการให้ประโยชน์ของศัตรูธรรมชาติที่สำคัญ เช่น ตัวเบียน (parasites) ตัวห้ำ (predators) และจุลินทรีย์ (micro-organisms) ได้แก่ การใช้ไตรโคเดอร์มา ในการควบคุมโรคตายพรายในกล้วย การใช้เห็ดเรืองแสงสิรินทรัสในการควบคุมไส้เดือนฝอยรากปม

- การผลิตขยายศัตรูธรรมชาติ เป็นการดำเนินการผลิตพ่อ-แม่พันธุ์แมลงศัตรูธรรมชาติจากผลงานวิจัยของกรมวิชาการเกษตรเพื่อนำไปให้เกษตรกร นำไปผลิตขยายและปล่อยในแปลงเพื่อใช้ในการควบคุมแมลงศัตรูพืชที่ทำความเสียหายกับพืชผลของเกษตรกรซึ่งจะเป็นการลดต้นทุนการผลิตพืชลดการใช้สารเคมีและรักษาสมดุลของธรรมชาติและสิ่งแวดล้อม

- การควบคุมแมลงศัตรูพืชโดยการใช้สารเคมีทางการเกษตรในการป้องกันและกำจัดศัตรูพืชอย่างถูกต้องและเหมาะสม เช่น การใช้สารเคมีกำจัดแมลง การใช้เหยื่อพิษ การใช้สารล่อ

6) การเก็บผลผลิต

3.4 การติดตามและประเมินผล

3.4.1 การติดตามและประเมินผลของหน่วยงานในพื้นที่

การดำเนินงาน : หน่วยงานของกรมวิชาการเกษตรให้คำแนะนำแก่เกษตรกรต้นแบบอย่างใกล้ชิด โดยให้คำปรึกษา คำแนะนำ ในการผลิตพืชแบบผสมผสาน พร้อมทั้งสรุปผลการดำเนินงานที่ได้จากการนำผลงานวิจัยของกรมวิชาการเกษตรไปใช้ประโยชน์ต้องเห็นเป็นรูปธรรม สามารถนำเสนอข้อมูลการเปรียบเทียบความเปลี่ยนแปลงที่เกิดขึ้นจากการใช้เทคโนโลยีก่อนใช้และหลังใช้ เช่น การเพิ่มขึ้นหรือลดลงของต้นทุนการผลิต ปริมาณและคุณภาพผลผลิต รายได้ ขั้นตอนการผลิต และสามารถประเมินผลกระทบ (Impact) ที่เกิดขึ้นจากที่มีการใช้ประโยชน์จากผลงานวิจัยกรมวิชาการเกษตร

3.4.2 การติดตามและประเมินผลของหน่วยงานส่วนกลาง

การดำเนินงาน :

1) จัดทำคู่มือการปฏิบัติงานโครงการบริหารจัดการการผลิตสินค้าเกษตรตามแผนที่เกษตรเพื่อการบริหารจัดการเชิงรุก (Agri-Map) สำหรับเจ้าหน้าที่ในพื้นที่

2) ติดตามผลการดำเนินงานของหน่วยงานในพื้นที่ พร้อมทั้งสรุปผลการดำเนินงานภาพรวม

3.5 การรายงานผล

3.5.1 รายงานผลความก้าวหน้าการดำเนินงานเชิงปริมาณ ผ่านระบบ scorecards cockpit โดยตัดยอดทุกวันที่ 25 ของเดือน

3.5.2 รายงานผลการดำเนินงานเชิงคุณภาพตามแบบรายงานที่กำหนด ผ่านระบบ scorecards cockpit จำนวน 2 ครั้ง คือ ครั้งที่ 1 ภายในวันที่ 15 เมษายน 2566 และ ครั้งที่ 2 ภายในวันที่ 15 ตุลาคม 2566 โดยสรุปผลการดำเนินงานที่ได้จากการนำผลงานวิจัยของกรมวิชาการเกษตรไปใช้ประโยชน์ต้องเห็นเป็นรูปธรรม สามารถนำเสนอข้อมูลการเปรียบเทียบความเปลี่ยนแปลงที่เกิดขึ้นจากการใช้เทคโนโลยีก่อนใช้และหลังใช้

4. เป้าหมายการดำเนินงาน

ดำเนินการโครงการบริหารจัดการการผลิตสินค้าเกษตรตามแผนที่เกษตรเพื่อการบริหารจัดการเชิงรุก (Agri-Map) กิจกรรมบริหารจัดการการผลิตสินค้าเกษตรตามแผนที่เกษตร Agri-Map ในพื้นที่ 19 จังหวัด ได้แก่ สุโขทัย ขอนแก่น หนองบัวลำภู นครพนม มุกดาหาร เลย หนองคาย บึงกาฬ ชัยภูมิ อุบลราชธานี สุรินทร์ ยโสธร ศรีสะเกษ มหาสารคาม อุทัยธานี ปราจีนบุรี ตรัง สงขลา และสตูล โดยการปรับเปลี่ยนการผลิตที่เหมาะสมกับศักยภาพของพื้นที่เป็นระบบการปลูกพืชแบบเกษตรผสมผสาน เพื่อสร้างนิเวศเกษตรที่เหมาะสม เพิ่มคุณภาพและมูลค่าสินค้าเกษตร โดยดำเนินการถ่ายทอดเทคโนโลยีและนวัตกรรมจากผลงานวิจัยของกรมวิชาการเกษตรให้แก่เกษตรกร เพื่อเพิ่มประสิทธิภาพการผลิต จำนวน 152 แปลง ดังนี้

ตารางที่ 1 แผนการดำเนินงานโครงการบริหารจัดการการผลิตสินค้าเกษตรตามแผนที่เกษตรเพื่อการบริหารจัดการเชิงรุก (Agri-Map) รายจังหวัด ประจำปีงบประมาณ 2566

ลำดับ	พื้นที่ดำเนินการ	หน่วยงานที่รับผิดชอบ	แผนการดำเนินงาน	
			จำนวน (แปลง)	พื้นที่ (ไร่)
1.	จังหวัดสุโขทัย	ศูนย์วิจัยและพัฒนาการเกษตรสุโขทัย	5	25
2.	จังหวัดขอนแก่น	สำนักวิจัยและพัฒนาการเกษตรเขตที่ 3	5	25
3.	จังหวัดหนองบัวลำภู	สำนักวิจัยและพัฒนาการเกษตรเขตที่ 3	10	10
4.	จังหวัดนครพนม	ศูนย์วิจัยและพัฒนาการเกษตรนครพนม	20	20
5.	จังหวัดมุกดาหาร	ศูนย์วิจัยและพัฒนาการเกษตรมุกดาหาร	5	10
6.	จังหวัดเลย	ศูนย์วิจัยและพัฒนาการเกษตรเลย	10	10
7.	จังหวัดหนองคาย	ศูนย์วิจัยและพัฒนาการเกษตรหนองคาย	5	25
8.	จังหวัดบึงกาฬ	ศูนย์วิจัยและพัฒนาการเกษตรหนองคาย	5	25
9.	จังหวัดชัยภูมิ	ศูนย์วิจัยและพัฒนาการเกษตรชัยภูมิ	10	20
10.	จังหวัดอุบลราชธานี	สำนักวิจัยและพัฒนาการเกษตรเขตที่ 4	20	20
11.	จังหวัดสุรินทร์	ศูนย์วิจัยและพัฒนาการเกษตรสุรินทร์	5	25
12.	จังหวัดยโสธร	ศูนย์วิจัยและพัฒนาการเกษตรยโสธร	10	20
13.	จังหวัดศรีสะเกษ	ศูนย์พัฒนาการเกษตรภูสิงห์ อันเนื่องมาจากพระราชดำริ จังหวัดศรีสะเกษ	5	25
14.	จังหวัดมหาสารคาม	ศูนย์วิจัยและพัฒนาการเกษตรมหาสารคาม	10	10
15.	จังหวัดอุทัยธานี	ศูนย์วิจัยและพัฒนาการเกษตรอุทัยธานี	10	10
16.	จังหวัดปราจีนบุรี	ศูนย์วิจัยและพัฒนาการเกษตรปราจีนบุรี	2	2
17.	จังหวัดตรัง	ศูนย์วิจัยและพัฒนาการเกษตรตรัง	5	20
18.	จังหวัดสงขลา	ศูนย์วิจัยและพัฒนาการเกษตรสงขลา	5	25
19.	จังหวัดสตูล	ศูนย์วิจัยและพัฒนาการเกษตรสตูล	5	5
รวม			152	332

5. แผนปฏิบัติงาน

ตารางที่ 2 แผนปฏิบัติงานประจำปีงบประมาณ พ.ศ. 2566

กิจกรรม/ขั้นตอน	แผนปฏิบัติงาน ประจำปีงบประมาณ พ.ศ. 2566												
	ต.ค. 2565	พ.ย. 2565	ธ.ค. 2565	ม.ค. 2566	ก.พ. 2566	มี.ค. 2566	เม.ย. 2566	พ.ค. 2566	มิ.ย. 2566	ก.ค. 2566	ส.ค. 2566	ก.ย. 2566	
1. คัดเลือกเกษตรกรที่สนใจเข้าร่วมโครงการบริหารจัดการการผลิตสินค้าเกษตรตามแผนที่เกษตรเพื่อการบริหารจัดการเชิงรุก (Agri-Map) จากกรมพัฒนาที่ดิน และวิเคราะห์ความต้องการของกลุ่มเป้าหมายในพื้นที่													
2. ถ่ายทอดเทคโนโลยีและนวัตกรรมของกรมวิชาการเกษตรให้แก่เกษตรกร เพื่อเพิ่มประสิทธิภาพการผลิต													
3. การติดตามและประเมินผล													

6. ผลผลิต และผลลัพธ์

• ผลผลิต (Output)

พื้นที่เกษตรกรได้รับการถ่ายทอดเทคโนโลยีและนวัตกรรมของกรมวิชาการเกษตร จำนวน 152 แปลง

• ผลลัพธ์ (Outcome)

เกษตรกรมีรายได้เพิ่มขึ้นไม่น้อยกว่าร้อยละ 10

7. ดัชนีวัดความสำเร็จ

• ตัวชี้วัดเชิงปริมาณ : พื้นที่เกษตรกรได้รับการถ่ายทอดเทคโนโลยีและนวัตกรรมของกรมวิชาการเกษตร จำนวน 152 แปลง

• ตัวชี้วัดเชิงคุณภาพ : เกษตรกรมีรายได้เพิ่มขึ้นไม่น้อยกว่าร้อยละ 10

8. ระยะเวลาในการโครงการ

1 ตุลาคม 2565 – 30 กันยายน 2566

9. งบประมาณ 3,000,000 บาท

งบดำเนินงาน

ค่าตอบแทน ใช้สอยและวัสดุ 3,000,000 บาท ประกอบด้วย

1) ค่าอาหารทำการนอกเวลา	18,400	บาท
2) ค่าเบี้ยเลี้ยง ค่าเช่าที่พักและค่ายานพาหนะ	89,200	บาท
3) ค่าจ้างเหมาบริการ	285,000	บาท
4) ค่าซ่อมแซมครุภัณฑ์	84,000	บาท
5) ค่าซ่อมแซมยานพาหนะ	152,000	บาท
6) วัสดุโฆษณาและเผยแพร่	152,000	บาท
7) วัสดุสำนักงาน	57,000	บาท
8) วัสดุคอมพิวเตอร์	57,000	บาท
9) วัสดุเชื้อเพลิงและหล่อลื่น	190,000	บาท
10) วัสดุการเกษตร	1,798,600	บาท
11) วัสดุวิทยาศาสตร์และการแพทย์	116,800	บาท

หมายเหตุ : งบประมาณสามารถใช้ได้ในการดำเนินงานโครงการบริหารจัดการการผลิตสินค้าเกษตรตามแผนที่เกษตรเพื่อการบริหารจัดการเชิงรุก (Agri - map) เท่านั้น
ค่าใช้จ่ายทุกรายการสามารถถัวจ่ายกันได้

10. ผลประโยชน์ที่เกิดจากการดำเนินงาน

- 10.1 พื้นที่เกษตรกรรมได้รับการพัฒนาให้เกิดนิเวศเกษตรที่เหมาะสม
- 10.2 เกษตรกรมีความมั่นคงในการประกอบอาชีพการเกษตร
- 10.3 เกษตรกรมีรายได้เพิ่มขึ้น

ส่วนที่ 3 ผลการดำเนินงาน

จากการติดตามข้อมูลการรายงานผลการดำเนินงานจากแบบรายงาน Agri Map ของหน่วยงานผ่านระบบ Scorecard Cockpit ณ วันที่ 15 ตุลาคม 2566 พบว่า หน่วยงานได้ดำเนินกิจกรรมบริหารจัดการการผลิตสินค้าเกษตรตามแผนที่เกษตร Agri – Map ให้ทำการปรับเปลี่ยนการผลิตที่เหมาะสมกับศักยภาพของพื้นที่เป็นระบบการปลูกพืชแบบเกษตรผสมผสานในพื้นที่ 19 จังหวัด ได้แก่ สุโขทัย ขอนแก่น หนองบัวลำภู นครพนม มุกดาหาร เลย หนองคาย บึงกาฬ ชัยภูมิ อุบลราชธานี สุรินทร์ ยโสธร ศรีสะเกษ มหาสารคาม อุทัยธานี ปราจีนบุรี ตรัง สงขลา และสตูล ซึ่งเป็นไปตามที่กรมวิชาการเกษตรได้อนุมัติแผนการดำเนินงานและงบประมาณไว้ โดยดำเนินการจัดทำแปลงต้นแบบถ่ายทอดเทคโนโลยีและนวัตกรรมจากผลงานวิจัยของกรมวิชาการเกษตรให้แก่เกษตรกรจำนวน 157 แปลง รวมพื้นที่ 346.50 ไร่ พร้อมทั้งสนับสนุนปัจจัยการผลิตที่เป็นเทคโนโลยีและนวัตกรรมของกรมวิชาการเกษตร ได้แก่ แหนแดง 152 บ่อ ปุ๋ยหมักเติมอากาศ 74 ตัน และเห็ดเรืองแสงสีรินรัศมี 6,770 ก้อน แสดงรายละเอียดผลการดำเนินงานถ่ายทอดเทคโนโลยีและนวัตกรรมของกรมวิชาการเกษตรให้แก่เกษตรกร ดังตารางที่ 3

ตารางที่ 3 ผลดำเนินงานถ่ายทอดเทคโนโลยีและนวัตกรรมของกรมวิชาการเกษตรให้แก่เกษตรกร

ลำดับ	หน่วยงานรับผิดชอบ	จังหวัด	แผน		ผล		แผน			ผล		
			การดำเนินงาน		การดำเนินงาน		การสนับสนุนปัจจัยการผลิต			การสนับสนุนปัจจัยการผลิต		
			จำนวน (แปลง)	พื้นที่ (ไร่)	จำนวน (แปลง)	พื้นที่ (ไร่)	แทนแดง (บ่อ)	ปุ๋ยหมัก เต็มอากาศ (ตัน)	เห็ดเรืองแสง สิรินรัมย์ (ก้อน)	แทนแดง (บ่อ)	ปุ๋ยหมัก เต็มอากาศ (ตัน)	เห็ดเรืองแสง สิรินรัมย์ (ก้อน)
1	ศวพ.สุโขทัย	สุโขทัย	5	25	5	25	5	-	500	5	-	500
2	ศวพ.3	ขอนแก่น	5	25	5	25	5	1	1,000	5	1	1,000
3	ศวพ.3	หนองบัวลำภู	10	10	10	10	10	-	400	10	-	400
4	ศวพ.นครพนม	นครพนม	20	20	20	20	20	5	200	20	5	200
5	ศวพ.มุกดาหาร	มุกดาหาร	5	10	5	10	5	5	400	5	5	400
6	ศวพ.เลย	เลย	10	10	10	10	10	-	-	10	-	-
7	ศวพ.หนองคาย	หนองคาย	5	25	5	27	5	5	500	5	5	500
8	ศวพ.หนองคาย	บึงกาฬ	5	25	5	30	5	5	500	5	5	500
9	ศวพ.ชัยภูมิ	ชัยภูมิ	10	20	10	20	10	10	800	10	10	800
10	ศวพ.4	อุบลราชธานี	20	20	20	20	20	-	800	20	-	800
11	ศวพ.สุรินทร์	สุรินทร์	5	25	5	25	5	5	-	5	5	-
12	ศวพ.ยโสธร	ยโสธร	10	20	10	20	10	10	800	10	10	800
13	ศวก.ภูสิงห์	ศรีสะเกษ	5	25	5	25	5	5	-	5	5	-
14	ศวพ.มหาสารคาม	มหาสารคาม	10	10	10	10	-	10	-	-	10	-
15	ศวพ.อุทัยธานี	อุทัยธานี	10	10	10	10	10	10	-	10	10	-
16	ศวพ.ปราจีนบุรี	ปราจีนบุรี	2	2	2	2	2	2	-	2	2	-

ตารางที่ 3 ผลดำเนินงานถ่ายทอดเทคโนโลยีและนวัตกรรมของกรมวิชาการเกษตรให้แก่เกษตรกร (ต่อ)

ลำดับ	หน่วยงานรับผิดชอบ	จังหวัด	แผน		ผล		แผน			ผล		
			การดำเนินงาน		การดำเนินงาน		การสนับสนุนปัจจัยการผลิต			การสนับสนุนปัจจัยการผลิต		
			จำนวน (แปลง)	พื้นที่ (ไร่)	จำนวน (แปลง)	พื้นที่ (ไร่)	แทนแดง (บ่อ)	ปุ๋ยหมัก เต็มอากาศ (ตัน)	เห็ดเรืองแสง สิรินรัมย์ (ก้อน)	แทนแดง (บ่อ)	ปุ๋ยหมัก เต็มอากาศ (ตัน)	เห็ดเรืองแสง สิรินรัมย์ (ก้อน)
17	ศวพ.ตรัง	ตรัง	5	20	5	22.50	5	-	800	5	-	800
18	ศวพ.สงขลา	สงขลา	5	25	5	30	10	1	-	10	1	-
19	ศวพ.สตูล	สตูล	5	5	10	5	5	-	-	10	-	-
รวม			152	332	157	346.50	147	74	6,700	152	74	6,770

หมายเหตุ : ข้อมูลจากแบบรายงาน Agri Map ณ วันที่ 15 ตุลาคม 2566

หน่วยงานในสังกัดกรมวิชาการเกษตรได้ดำเนินการจัดทำแปลงต้นแบบในพื้นที่แปลงเกษตรกรที่กรมพัฒนาที่ดินได้ดำเนินการจัดการระบบอนุรักษ์ดินและน้ำ ชุดคู ยกร่องแนวตามคันดินเป็นระบบการปลูกพืชแบบผสมผสานไว้แล้วในปีงบประมาณ 2566 โดยหน่วยงานในพื้นที่กรมวิชาการเกษตรดำเนินการสนับสนุนความรู้ทางวิชาการ สร้างความรับรู้ความเข้าใจด้านการผลิตพืชที่สอดคล้องกับพื้นที่ รวมทั้งสนับสนุนปัจจัยการผลิตโดยดำเนินการถ่ายทอดเทคโนโลยีและนวัตกรรมจากผลงานวิจัยของกรมวิชาการเกษตรให้แก่เกษตรกร เพื่อเพิ่มประสิทธิภาพการผลิตพืช ซึ่งกิจกรรมที่หน่วยงานดำเนินการเป็นการผลิตพืชที่เหมาะสมกับศักยภาพของพื้นที่โดยทำการปลูกพืชแบบระบบเกษตรผสมผสาน ซึ่งเทคโนโลยีที่ใช้ในการดำเนินการ ประกอบด้วย

1. การเตรียมดิน/เตรียมแปลง/แบ่งพื้นที่เพาะปลูก
2. สนับสนุนพันธุ์พืชที่ได้รับรองจากกรมวิชาการเกษตรหรือพันธุ์พืชอื่นๆ ตามความเหมาะสม
 - 2.1 ไม้ผล ได้แก่ ลิ้นจี่ มะนาว กล้วย ทูเรียน มังคุด กาแฟโรบัสต้า ฝรั่ง ลำไย เงาะ มะม่วง มะม่วงเบา ส้มโอ มะพร้าว พุทรา มะละกอ กระท้อน สับปะรด อะโวคาโด ชมพู่ ส้มเขียวหวาน น้อยหน่า มะยงชิด ลองกอง ละมุด แตงโม แตงไทย สละอินโด สละ
 - 2.2 พืชไร่ ได้แก่ ถั่วลิสง ข้าวโพดหวาน ข้าวโพดเทียน ข้าวโพดฝักสด ข้าวโพดข้าวเหนียว อ้อย มันสำปะหลัง ปาล์มน้ำมัน ถั่วเหลือง ข้าว
 - 2.3 พืชผัก ได้แก่ พริก ผักบุ้ง คื่นช่าย กวางตุ้ง ผักชี แตงกวา ถั่วฝักยาว มะเขือ ฟักทอง ชะอม ข่า ตะไคร้ หอมแบ่ง ผักกาด มะเขือเทศ
 - 2.4 พืชอื่นๆ ได้แก่ พริกไทย มะขาม มะตูม ไม้ สะเดาหวาย หมาก สะตอ ขมิ้นชัน กระเจี๊ยบเขียว ฟักทะลายโจร แคนขาว
3. การใช้ปุ๋ยเคมีอย่างมีประสิทธิภาพพร้อมกับการใช้ ปุ๋ยอินทรีย์ และปุ๋ยชีวภาพ
 - 3.1 เทคโนโลยีการใช้ปุ๋ยเคมีตามคำแนะนำของกรมวิชาการเกษตร
 - 3.2 การใช้ปุ๋ยอินทรีย์ ได้แก่ เทคโนโลยีการผลิตและใช้หมักแดง และปุ๋ยอินทรีย์คุณภาพสูงที่ผลิตโดยใช้เทคโนโลยีปุ๋ยหมักเติมอากาศ
 - 3.3 การใช้ปุ๋ยชีวภาพ ได้แก่ PGPR ละลายฟอสเฟต อาบัสคูลาไมคอร์ไรซ่า
4. การดูแลรักษา (การกำจัดวัชพืชและการให้น้ำ)
5. การควบคุมการระบาดของโรคและแมลงศัตรูพืช
 - 5.1 การป้องกันกำจัดศัตรูพืชโดยชีววิธี ได้แก่ การใช้ไตรโคเดอร์มาในการควบคุมโรคตายพรายกล้วย การใช้เห็ดเรืองแสงสิรินทรีย์ในการควบคุมไส้เดือนฝอยรากปม
 - 5.2 การผลิตขยายศัตรูธรรมชาติ เป็นการดำเนินการผลิตพ่อ-แม่พันธุ์แมลงศัตรูธรรมชาติจากผลงานวิจัยของกรมวิชาการเกษตรเพื่อนำไปให้เกษตรกร นำไปผลิตขยายและปล่อยในแปลงเพื่อใช้ในการควบคุมแมลงศัตรูพืชที่ทำความเสียหายกับพืชผลของเกษตรกรซึ่งจะเป็นการลดต้นทุนการผลิตพืชลดการใช้สารเคมีและรักษาสมดุลของธรรมชาติและสิ่งแวดล้อม
 - 5.3 การควบคุมแมลงศัตรูพืชโดยการใช้สารเคมีทางการเกษตรในการป้องกันและกำจัดศัตรูพืชอย่างถูกต้องและเหมาะสม เช่น การใช้สารเคมีกำจัดแมลง การใช้เหยื่อพิษ การใช้สารล่อ
6. การเก็บผลผลิต

จากการติดตามผลการดำเนินการจัดทำแปลงต้นแบบการปลูกพืชแบบระบบเกษตรผสมผสาน พบว่ามีพืชบางส่วนที่ให้ผลผลิตแล้วโดยพืชที่ให้ผลผลิตแล้ว ได้แก่

1. ไม้ผล ประกอบด้วย กล้วย แตงโม แตงไทย สับปะรด มะละกอ มะนาว
2. พืชไร่ ประกอบด้วย ถั่วลิสง ข้าวโพดหวาน ข้าวโพดเทียน ข้าวโพดฝักสด ข้าวโพดข้าวเหนียว อ้อย มันสำปะหลัง ปาล์มน้ำมัน ถั่วเหลือง ข้าว

3. พืชผัก ประกอบด้วย พริก ผักบุ้ง กระน้ำ กวางตุ้ง ผักชี แตงกวา ถั่วฝักยาว มะเขือ ฟักทอง ชะอม ข่า ตะไคร้ หอมแบ่ง ผักกาด มะเขือเทศ

4. พืชอื่นๆ ประกอบด้วย พริกไทย มะตูม สะตอ ขมิ้นชัน กระจับเขียว ฟ้าทะลายโจร

โดยมีพืชบางส่วนที่มีอายุการเก็บเกี่ยวยาวนาน 1 ปี ยังไม่ได้ให้ผลผลิต เนื่องจากยังไม่ถึงระยะเวลาเก็บเกี่ยวมีพืชที่ยังไม่ให้ผลผลิต ได้แก่

1. ไม้ผล ประกอบด้วย ลิ้นจี่ ทุเรียน มังคุด กาแฟโรบัสต้า ฝรั่ง ลำไย เงาะ มะม่วง มะม่วงเบา ส้มโอ มะพร้าว พุทรา กระท้อน อะโวคาโด ชมพู ส้มเขียวหวาน น้อยหน่า มะยงชิด ลองกอง ละมุด สละอินโด ละไม
2. พืชอื่นๆ ได้แก่ มะขาม ใผ่ สะเดาหวาย หนาก แคนขาว

ซึ่งเมื่อวิเคราะห์ข้อมูลเปรียบเทียบรายได้สุทธิที่เกษตรกรได้รับก่อนและหลังได้รับการสนับสนุนเทคโนโลยีของกรมวิชาการเกษตร พบว่า หลังจากใช้เทคโนโลยีของกรมวิชาการเกษตร เกษตรกรมีรายได้สุทธิเฉลี่ยเพิ่มขึ้นปีละ 5,100 บาท/ไร่ คิดเป็นร้อยละ 41.69 (ก่อนได้รับการสนับสนุนเทคโนโลยีของกรมวิชาการเกษตร/หลังได้รับการสนับสนุนเทคโนโลยีของกรมวิชาการเกษตร : 12,232/17,332 บาท/ไร่) แสดงรายละเอียดดังตารางที่ 4

ตารางที่ 4 ข้อมูลเปรียบเทียบรายได้สุทธิที่เกษตรกรได้รับก่อนและหลังได้รับการสนับสนุนเทคโนโลยีของกรมวิชาการเกษตร

ลำดับ	หน่วยงาน รับผิดชอบ	จังหวัด	พืชที่สนับสนุน	พืชที่เก็บเกี่ยวผลผลิตแล้ว	รายได้สุทธิ (บาท/ไร่)		การเปลี่ยนแปลง	
					ก่อนใช้เทคโนโลยีของ กรมวิชาการเกษตร	หลังใช้เทคโนโลยีของ กรมวิชาการเกษตร	รายได้สุทธิ (บาท/ไร่)	ร้อยละ
1	ศวพ.สุโขทัย	สุโขทัย	ข้าวโพดเทียนพันธุ์ กวก. สุโขทัย 1 ถั่วฝักยาวพันธุ์ กวก.พิจิตร 3 กระเจี๊ยบเขียวพันธุ์ กวก. พิจิตร 1	ข้าวโพดเทียนพันธุ์ กวก.สุโขทัย 1 ถั่วฝักยาวพันธุ์ กวก.พิจิตร 3 กระเจี๊ยบเขียวพันธุ์ กวก.พิจิตร 1	2,000	3,280	1,280	64.00
2	สวพ.3	ขอนแก่น	ลิ้นจี่พันธุ์ กวก. นครพนม 1 ฝรั่งกิมจู ลำไย เงาะ มะม่วงน้ำดอกไม้สีทอง ส้มโอ มะพร้าว พุทรา ข้าวโพดหวานลูกผสมพันธุ์ กวก. สงขลา 84-1 ถั่วเหลืองฝักสดพันธุ์ กวก. เชียงใหม่ 84-2 ถั่วลิสงพันธุ์ กวก. ขอนแก่น 6 แตงกวา พริก มะเขือ	ข้าวโพดหวานลูกผสมพันธุ์ กวก. สงขลา 84-1 ถั่วเหลืองฝักสดพันธุ์ กวก. เชียงใหม่ 84-2 ถั่วลิสงพันธุ์ กวก. ขอนแก่น 6 แตงกวา มะเขือ พริก	2,202	14,277	12,075	548.25

ตารางที่ 4 ข้อมูลเปรียบเทียบรายได้สุทธิที่เกษตรกรได้รับก่อนและหลังได้รับการสนับสนุนเทคโนโลยีของกรมวิชาการเกษตร (ต่อ)

ลำดับ	หน่วยงาน รับผิดชอบ	จังหวัด	พืชที่สนับสนุน	พืชที่เก็บเกี่ยวผลผลิตแล้ว	รายได้สุทธิ (บาท/ไร่)		การเปลี่ยนแปลง	
					ก่อนใช้เทคโนโลยีของ กรมวิชาการเกษตร	หลังใช้เทคโนโลยีของ กรมวิชาการเกษตร	รายได้สุทธิ (บาท/ไร่)	ร้อยละ
3	สวพ.3	หนองบัวลำภู	ลิ้นจี่พันธุ์ กวก. นครพนม 1 มะพร้าวพันธุ์ กวก. ลูกผสมชุมพร 2 มะนาว มะละกอ พริก มะเขือ ข้าวโพดหวานลูกผสมพันธุ์ กวก. สงขลา 84-1 ข้าวโพดเทียนพันธุ์ กวก. สุโขทัย 1	มะละกอ พริก มะเขือ ข้าวโพดหวานลูกผสมพันธุ์ กวก. สงขลา 84-1 ข้าวโพดเทียนพันธุ์ กวก. สุโขทัย 1	11,586	12,339	753	6.50
4	ศวพ.นครพนม	นครพนม	ลิ้นจี่พันธุ์ กวก. นครพนม 1 มะนาวแป้นพันธุ์ กวก. พิจิตร 1 ลำไย ส้มโอ มะม่วง และเมล็ดพันธุ์ พืชผัก	พืชผัก	10,000	1,600	-8,400	-84.00
5	ศวพ.มุกดาหาร	มุกดาหาร	ไผ่ กลัวย กระท้อน มะม่วง ฝรั่ง ลำไย มะละกอ มะตูม ชะอม	กลัวย มะละกอ ชะอม	-2,624	6,830	9,454	360.29
6	ศวพ.เลย	เลย	เงาะ ทุเรียน (เกษตรกรปลูก : อ้อย ข้าว สับปะรด)	อ้อย ข้าว สับปะรด	1,931	24,150	22,219	1,150.65
7	ศวพ.หนองคาย	หนองคาย	ส้มโอ มะม่วง มะนาว ฝรั่ง มะพร้าว ลิ้นจี่พันธุ์ กวก. นครพนม 1 กลัวย มะละกอ ผักบุ้ง ค่ะน้า กวางตุ้ง ผักชี แตงกวา ถั่วฝักยาวพันธุ์ กวก.พิจิตร 1 มะเขือเปราะ ฟักทอง ข่า ตะไคร้	กลัวย มะละกอ ผักบุ้ง ค่ะน้า กวางตุ้ง ผักชี แตงกวา มะเขือเปราะ ถั่วฝักยาวพันธุ์ กวก. พิจิตร 1 ฟักทอง ข่า ตะไคร้	38,367	41,480	3,113	8.11

ตารางที่ 4 ข้อมูลเปรียบเทียบรายได้สุทธิที่เกษตรกรได้รับก่อนและหลังได้รับการสนับสนุนเทคโนโลยีของกรมวิชาการเกษตร (ต่อ)

ลำดับ	หน่วยงาน รับผิดชอบ	จังหวัด	พืชที่สนับสนุน	พืชที่เก็บเกี่ยวผลผลิตแล้ว	รายได้สุทธิ (บาท/ไร่)		การเปลี่ยนแปลง	
					ก่อนใช้เทคโนโลยีของ กรมวิชาการเกษตร	หลังใช้เทคโนโลยีของ กรมวิชาการเกษตร	รายได้สุทธิ (บาท/ไร่)	ร้อยละ
8	ศวพ.หนองคาย	บึงกาฬ	มะม่วง ส้มโอ ลิ้นจี่พันธุ์ กวก.นครพนม 1 ทุเรียนพันธุ์ กวก.จันทบุรี 3 และ 10 ข้าวโพดข้าวเหนียวสีม่วง ฟ้าทะลายโจร ถั่วฝักยาวพันธุ์ กวก.พิจิตร 1 พริกชี้หูผลใหญ่พันธุ์ กวก.ศรีสะเกษ 1	ข้าวโพดข้าวเหนียวสีม่วง ฟ้าทะลายโจร ถั่วฝักยาวพันธุ์ กวก.พิจิตร 1 พริกชี้หูผลใหญ่พันธุ์ กวก. ศรีสะเกษ 1	16,589	22,695	6,105	36.80
9	ศวพ.ชัยภูมิ	ชัยภูมิ	กล้วย อะโวคาโด มะพร้าว แตงโม แตงไทย มะเขือ พริก ตะไคร้ ขึ้นฉ่าย ข้าวโพด แตงกวา หอมแบ่ง ถั่วลิสงพันธุ์ กวก. ขอนแก่น 6	กล้วย แตงโม แตงไทย มะเขือ พริก ตะไคร้ ขึ้นฉ่าย ข้าวโพด ตะไคร้ แตงกวา หอมแบ่ง ถั่วลิสงพันธุ์ กวก. ขอนแก่น 6	11,768	22,129	10,361	88.04
10	สวพ.4	อุบลราชธานี	มะพร้าวน้ำหอม ฝรั่งกิมจู มะขามเปรี้ยว ใฝ่กิมซุง มะนาว มะม่วง พริกชี้หูผลใหญ่พันธุ์ กวก. ศรีสะเกษ 1 มะเขือเทศสีดาพันธุ์ กวก. ศรีสะเกษ 2 มะละกอพันธุ์ กวก. แยกดำศรีสะเกษ มะเขือเปราะพันธุ์ กวก. พิจิตร 1	-	-	-	-	

ตารางที่ 4 ข้อมูลเปรียบเทียบรายได้สุทธิที่เกษตรกรได้รับก่อนและหลังได้รับการสนับสนุนเทคโนโลยีของกรมวิชาการเกษตร (ต่อ)

ลำดับ	หน่วยงาน รับผิดชอบ	จังหวัด	พืชที่สนับสนุน	พืชที่เกี่ยวเกี่ยวผลผลิตแล้ว	รายได้สุทธิ (บาท/ไร่)		การเปลี่ยนแปลง	
					ก่อนใช้เทคโนโลยีของ กรมวิชาการเกษตร	หลังใช้เทคโนโลยีของ กรมวิชาการเกษตร	รายได้สุทธิ (บาท/ไร่)	ร้อยละ
11	ศวพ.สุรินทร์	สุรินทร์	ผักบุ้ง ผักชี ผักกาด ผักคะน้า หอมแบ่ง มะเขือเทศ พริก	ผักบุ้ง ผักชี ผักกาด ผักคะน้า หอมแบ่ง มะเขือเทศ พริก	52,704	55,588	2,884	5.47
12	ศวพ.ยโสธร	ยโสธร	ขนุน มะม่วง มะพร้าว น้ำหอม ไผ่กิมซุง	-	-	-	-	-
13	ศพก.ภูสิงห์	ศรีสะเกษ	มะนาวแป้นพันธุ์ กวก. พิจิตร 1 ฝรั่งกิมจู มะพร้าว น้ำหอม ทุเรียน หมอนทอง สะเดาหวาน หมากพันธุ์สูง กาแฟโรบัสต้าพันธุ์ กวก. ชุมพร 2 หน่อกล้วยน้ำหว้าพันธุ์มะลิอ่อน ถั่วลิสงพันธุ์ กวก. ไทนาน 9 ข้าวโพดฝักสดพันธุ์เทียนैया อ้อยคั้นน้ำพันธุ์ กวก. สุพรรณบุรี 50 มันสำปะหลังพันธุ์ กวก. ระยอง 72 ข้าวโพดฝักสดพันธุ์มันปูอุทัย	มะนาวแป้นพันธุ์ กวก. พิจิตร 1 หน่อกล้วยน้ำหว้าพันธุ์มะลิอ่อน ถั่วลิสงพันธุ์ กวก. ไทนาน 9 ข้าวโพดฝักสดพันธุ์เทียนैया อ้อยคั้นน้ำพันธุ์ กวก. สุพรรณบุรี 50 มันสำปะหลังพันธุ์ กวก. ระยอง 72	1,952	5,766	3,814	195.43
14	ศวพ.มหาสารคาม	มหาสารคาม	กล้วยน้ำว้าพันธุ์ กวก. สุโขทัย 1	กล้วยน้ำว้าพันธุ์ กวก. สุโขทัย 1	14,450	20,975	6,525	45.16
15	ศวพ.อุทัยธานี	อุทัยธานี	ทุเรียนพันธุ์ กวก. จันทบุรี 1-8 มังคุด ฝรั่ง ชมพู ส้มโอ	-	-	-	-	-

ตารางที่ 4 ข้อมูลเปรียบเทียบรายได้สุทธิที่เกษตรกรได้รับก่อนและหลังได้รับการสนับสนุนเทคโนโลยีของกรมวิชาการเกษตร (ต่อ)

ลำดับ	หน่วยงาน รับผิดชอบ	จังหวัด	พืชที่สนับสนุน	พืชที่เกี่ยวเกี่ยวผลผลิตแล้ว	รายได้สุทธิ (บาท/ไร่)		การเปลี่ยนแปลง	
					ก่อนใช้เทคโนโลยีของ กรมวิชาการเกษตร	หลังใช้เทคโนโลยีของ กรมวิชาการเกษตร	รายได้สุทธิ (บาท/ไร่)	ร้อยละ
16	ศวพ.ปราจีนบุรี	ปราจีนบุรี	มะม่วงงาช้างแดง มะม่วงเบา ละไม มังคุด ทุเรียนหมอนทอง ทุเรียนหลง-หลิน ละมุด ส้มโอทับทิมสยาม เงาะโรงเรียน มะละกอฮอลแลนด์ มะยงชิด ส้มเขียวหวาน ลองกอง น้อยหน่า มะขามยักษ์ มะพร้าวแคขาว ผักกาดขาว กวางตุ้งใบ คะน้า ฟักทอง ถั่วฝักยาว ผักบุ้งจีน	มะละกอฮอลแลนด์ ผักกาดขาว กวางตุ้งใบ คะน้า ฟักทอง ถั่วฝักยาว ผักบุ้งจีน	18,500	20,800	2,300	12.43
17	ศวพ.ตรัง	ตรัง	ทุเรียน สะตอพันธุ์ กวก. ตรัง 1 กล้วย ถั่วลิสงพันธุ์ กวก. ขอนแก่น 9 ข้าวโพดหวานลูกผสมพันธุ์ กวก. สงขลา 84-1 พริกไทย ไม้ มะยงชิด ฝรั่ง สละอินโด มะพร้าว ปาล์มน้ำมัน มะเขือเปราะ พริก มะเขือยาว ฟักทอง	กล้วย ข้าวโพดหวานลูกผสม พันธุ์ กวก. สงขลา 84-1 ถั่วลิสงพันธุ์ กวก. ขอนแก่น 9 พริกไทย มะเขือเปราะ มะเขือยาว พริก ฟักทอง	3,729	4,882	1,153	30.91
18	ศวพ.สงขลา	สงขลา	ปาล์มน้ำมันพันธุ์ กวก. สุราษฎร์ธานี 2	-	-	-	-	
19	ศวพ.สตูล	สตูล	ขมิ้นชันพันธุ์ กวก. ตรัง 1	ขมิ้นชันพันธุ์ กวก. ตรัง 1	329	3,193	2,864	869.93
ค่าเฉลี่ย					12,232	17,332	5,100	41.69

หมายเหตุ : ข้อมูลจากแบบรายงาน Agri Map ณ วันที่ 30 เมษายน 2567

ซึ่งผลการดำเนินงานดังกล่าวบรรลุตามดัชนีชี้วัดความสำเร็จ (KPIs) ของโครงการที่ระบุว่า พื้นที่เกษตรกรได้รับการถ่ายทอดเทคโนโลยีและนวัตกรรมของกรมวิชาการเกษตร 152 แปลง และ เกษตรกรมีรายได้เพิ่มขึ้นไม่น้อยกว่าร้อยละ 10 รายละเอียดแสดงดังตารางที่

ตารางที่ 5 ผลการดำเนินงานตามดัชนีชี้วัดความสำเร็จ (KPIs)

ดัชนีชี้วัดความสำเร็จ (KPIs)	เป้าหมาย	ผลการดำเนินงาน
ตัวชี้วัดเชิงปริมาณ : พื้นที่เกษตรกรได้รับการถ่ายทอดเทคโนโลยีและนวัตกรรมของกรมวิชาการเกษตร	152	157 (ร้อยละ 103.29)
ตัวชี้วัดเชิงคุณภาพ : เกษตรกรมีรายได้เพิ่มขึ้นไม่น้อยกว่าร้อยละ	10	41.69

ข้อมูล ณ วันที่ 30 เมษายน 2567

การใช้จ่ายงบประมาณ

กรอบจัดสรรงบประมาณ 3,000,000 บาท (งบประมาณทั้งหมด 4,650,000 บาท)

ผลการใช้จ่ายงบประมาณ 4,645,34.83 บาท คิดเป็นร้อยละ 99.83 ของงบประมาณทั้งหมด

(ข้อมูล ณ วันที่ 29 กันยายน 2566)

ส่วนที่ 4

สรุปผลการดำเนินงานและคำแนะนำ

1. ผลสัมฤทธิ์ที่ได้จากการดำเนินงาน

1.1 ผลผลิต (output)

พื้นที่เกษตรกรได้รับการถ่ายทอดเทคโนโลยีและนวัตกรรมของกรมวิชาการเกษตร จำนวน 157 แปลง

1.2 ผลลัพธ์ (outcome)

(1) การยอมรับเทคโนโลยีที่ได้รับการถ่ายทอด

เกษตรกรให้การยอมรับเทคโนโลยีที่ได้รับการถ่ายทอด ซึ่งประกอบด้วย

- 1) การเตรียมดิน/เตรียมแปลง/แบ่งพื้นที่เพาะปลูกพืชผสมผสาน
- 2) พันธุ์พืชของกรมวิชาการเกษตร ได้แก่

ไม้ผล : ลิ้นจี่พันธุ์ กวก. นครพนม 1 มะนาวแป้นพันธุ์ กวก. พิจิตร 1 กล้วยน้ำหว่าพันธุ์ กวก. สุโขทัย 1 ทุเรียนพันธุ์ กวก. จันทบุรี 1-8 กาแฟโรบัสต้าพันธุ์ กวก. ชุมพร 2 มะพร้าวพันธุ์ กวก. ลูกผสมชุมพร 2

พืชไร่ : ถั่วลิสงพันธุ์ กวก. ขอนแก่น 6 พันธุ์ กวก. ไทนาน 9 และพันธุ์ กวก. ขอนแก่น 9 ข้าวโพดหวานลูกผสมพันธุ์ กวก. สงขลา 84-1 ข้าวโพดเทียนพันธุ์ กวก. สุโขทัย 1 ถั่วเหลืองฝักสดพันธุ์ กวก. เชียงใหม่ 84-2 อ้อยคั้นน้ำพันธุ์ กวก. สุพรรณบุรี 50 และ มันสำปะหลังพันธุ์ กวก. ระยอง 72

พืชผัก : ถั่วฝักยาวพันธุ์ กวก. พิจิตร 1 กระเจี๊ยบเขียวพันธุ์ กวก. พิจิตร 1 พริกชี้หูผลใหญ่พันธุ์ กวก. ศรีสะเกษ 1

อื่นๆ : ขมิ้นชันพันธุ์ กวก. ตรัง 1

- 3) เทคโนโลยีการใช้ปุ๋ยเคมีตามคำแนะนำของกรมวิชาการเกษตร
- 4) เทคโนโลยีการผลิตและใช้แห่นแดง
- 5) ปุ๋ยอินทรีย์คุณภาพสูงที่ผลิตโดยใช้เทคโนโลยีปุ๋ยหมักเติมอากาศ
- 6) เทคโนโลยีการผลิตขยายชีวภัณฑ์ในการป้องกันกำจัดศัตรูพืช ได้แก่ ไตรโคเดอร์มาในการควบคุมโรคตายพรายกล้วย เห็ดเรืองแสงสิรินรัศมีในการควบคุมไส้เดือนฝอยรากปม

(2) ความพึงพอใจเทคโนโลยีที่ได้รับการถ่ายทอด

เกษตรกรมีความพึงพอใจต่อเจ้าหน้าที่ของกรมวิชาการเกษตรที่สามารถถ่ายทอดองค์ความรู้เทคโนโลยีการใช้ปุ๋ยเคมีตามคำแนะนำของกรมวิชาการเกษตร เทคโนโลยีการผลิตและใช้แห่นแดง ปุ๋ยอินทรีย์คุณภาพสูงที่ผลิตโดยใช้เทคโนโลยีปุ๋ยหมักเติมอากาศ เทคโนโลยีการผลิตขยายไตรโคเดอร์มาในการควบคุมโรคตายพรายกล้วย และเห็ดเรืองแสงสิรินรัศมีในการควบคุมไส้เดือนฝอยรากปมให้สามารถเข้าใจได้ง่าย ซึ่งตรงตามความต้องการของเกษตรกร อีกทั้งเปิดโอกาสให้เกษตรกรได้มีส่วนร่วม และมีการเข้าติดตามให้คำแนะนำ คำปรึกษาในเทคโนโลยีที่ใช้ในการผลิตพืชแบบผสมผสานแก่เกษตรกรอย่างใกล้ชิด และมีความพึงพอใจต่อเทคโนโลยีที่ได้รับการถ่ายทอดดังกล่าว เนื่องจากสามารถปฏิบัติได้ด้วยตัวเอง

(3) ผลตอบแทนทางเศรษฐกิจ

จากการเก็บเกี่ยวผลผลิตในพืชที่มีอายุเก็บเกี่ยวสั้นภายใน 1 ปี ประกอบด้วย ไม้ผล ได้แก่ กล้วยน้ำว่า แตงโม แตงไทย พืชไร่ ได้แก่ อ้อย มันสำปะหลัง ข้าวโพดฝักสด (ข้าวโพดข้าวเหนียว ข้าวโพดหวาน) ถั่วลิสง พืชผัก ได้แก่ มะละกอ มะนาว พริก ผักบุ้ง ผักกาด คะน้า กวางตุ้ง ผักชี หอมแบ่ง แตงกวา ถั่วฝักยาว มะเขือเทศ มะเขือเปราะ มะเขือยาว ตะไคร้ และ พักทอง และพืชอื่นๆ ได้แก่ พริกไทย ขมิ้นชัน เกษตรกรมีรายได้สุทธิเพิ่มขึ้น 5,100 บาท/ไร่ รายได้สุทธิเพิ่มขึ้นคิดเป็นร้อยละ 41.69 (ก่อนใช้เทคโนโลยีของกรมวิชาการเกษตร/หลังใช้เทคโนโลยีของกรมวิชาการเกษตร: 12,232/17,332 บาทต่อไร่) โดยมีพืชบางส่วนที่มีอายุการเก็บเกี่ยวยาวเกิน 1 ปี ยังไม่ได้ให้ผลผลิต เนื่องจากยังไม่ถึงระยะเวลาเก็บเกี่ยว

1.3 ผลกระทบ (Impact)

(1) ด้านเศรษฐกิจ

เกษตรกรมีรายได้เพิ่มขึ้น และมีรายได้ตลอดทั้งปีจากระบบการปลูกพืชแบบผสมผสาน รวมทั้งลดความเสี่ยงจากการผลิตสินค้าล้นตลาดและมีความมั่นคงในการประกอบอาชีพการเกษตร

(2) ด้านสังคม

ชุมชนมีความเข้มแข็งจากการรวมกลุ่มและสร้างเครือข่ายการผลิตสินค้าเกษตรในชุมชน

(3) ด้านสิ่งแวดล้อม

พื้นที่เกษตรกรรมได้รับการพัฒนาให้เกิดนิเวศเกษตรที่เหมาะสม เกิดการหมุนเวียนการผลิต มีความหลากหลายของพืช และเกิดความยั่งยืนของสภาพแวดล้อม

2. ข้อคิดเห็นของหน่วยงานผู้ปฏิบัติงาน

กรมพัฒนาที่ดินได้ดำเนินการจัดระบบอนุรักษ์ดินและน้ำเพื่อสนับสนุนการปรับเปลี่ยนการผลิตพืชในพื้นที่ไม่เหมาะสมตาม Agri - Map โดยการชูดคู ยกร่องแนวตามคันดินเป็นระบบการปลูกพืชแบบผสมผสานไว้แล้วจำนวนมาก ดังนั้น เพื่อให้เห็นผลจากการใช้ประโยชน์ผลงานวิจัยของกรมวิชาการเกษตรอย่างเป็นรูปธรรม และเกิดประโยชน์สูงสุด ควรสนับสนุนให้มีการดำเนินงานโครงการต่อเนื่อง โดยกรมวิชาการเกษตรร่วมดำเนินการถ่ายทอดเทคโนโลยีและนวัตกรรมจากผลงานวิจัยด้านพืชที่สิ้นสุดการทดสอบแล้ว พร้อมนำไปใช้ประโยชน์ถ่ายทอดสู่เกษตรกร และเกษตรกรสามารถใช้เทคโนโลยีในการเพิ่มประสิทธิภาพการผลิตพืชได้เอง

3. ปัญหาและอุปสรรคในการดำเนินงาน

3.1 เกษตรกรที่เข้าร่วมโครงการบางส่วน ประสบปัญหาขาดแคลนแหล่งน้ำ เนื่องจากสาเหตุฝนทิ้งช่วง และลักษณะของพื้นที่ไม่สม่ำเสมอทำให้พื้นที่ของเกษตรกรไม่สามารถกักเก็บน้ำได้ดีเท่าที่ควร

3.2 ในบางจังหวัดกรมพัฒนาที่ดินคัดเลือกพื้นที่ดำเนินการให้หน่วยงานร่วมบูรณาการในส่วนของกรมวิชาการเกษตร พบปัญหาดินต้นส่งผลให้ไม่สามารถดำเนินการถ่ายทอดเทคโนโลยีตามแผนการดำเนินงานที่เตรียมไว้ได้

3.3 เกษตรกรบางรายขาดความเชื่อมั่นในการปรับเปลี่ยนการผลิตที่เหมาะสมกับศักยภาพของพื้นที่ ซึ่งการสนับสนุนให้เกษตรกรมาผลิตในระบบการปลูกพืชแบบเกษตรผสมผสานโดยภาครัฐให้การสนับสนุนปัจจัยการผลิตในการปรับเปลี่ยน เช่น พันธุ์พืช ซึ่งเกษตรกรยังไม่เห็นผลผลิตจากการดำเนินงาน

4. แนวทางการปรับปรุง/แก้ไขปัญหา

4.1 หน่วยงานควรสนับสนุนการผลิตพืชของเกษตรกรที่เข้าร่วมโครงการในช่วงฤดูฝน เพื่อหลีกเลี่ยงปัญหาขาดแคลนน้ำ

4.2 หน่วยงานควรมีการประสานงานการคัดเลือกพื้นที่ดำเนินการกับกรมพัฒนาที่ดินก่อนส่งแผนการดำเนินงานให้กองแผนงานและวิชาการ เพื่อที่จะศึกษาสภาพพื้นที่เพื่อประเมินศักยภาพของพื้นที่และวิเคราะห์เทคโนโลยีที่ใช้ในการสนับสนุนได้อย่างเหมาะสมกับสภาพพื้นที่

4.3 ควรมีการนำเกษตรกรไปศึกษาดูงานนอกสถานที่ เพื่อเปิดโลกทัศน์ใหม่ได้แลกเปลี่ยนมุมมองเข้าใจเนื้อหาได้ง่ายขึ้นจากการศึกษาดูงาน ณ สถานที่จริง สร้างแรงบันดาลใจ กระตุ้นให้เกิดการเรียนรู้และมีความเชื่อมั่นในการปรับเปลี่ยนการผลิตที่เหมาะสมกับศักยภาพของพื้นที่ เป็นระบบการปลูกพืชแบบเกษตรผสมผสาน

ภาคผนวก

1. รูปภาพแสดงการดำเนินงานกิจกรรมในพื้นที่แปลงต้นแบบ



จังหวัดสุโขทัย



จังหวัดขอนแก่น



จังหวัดหนองบัวลำภู



จังหวัดนครพนม



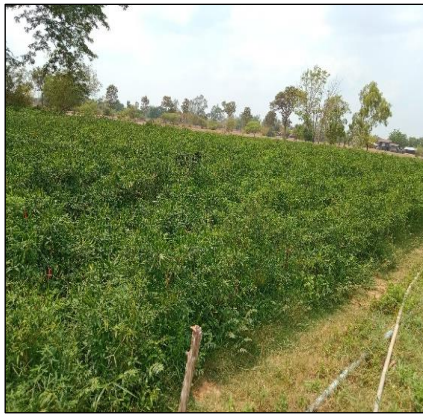
จังหวัดหนองคาย



จังหวัดบึงกาฬ



จังหวัดชัยภูมิ



จังหวัดอุบลราชธานี



จังหวัดสุรินทร์



จังหวัดยโสธร



จังหวัดศรีสะเกษ



จังหวัดมหาสารคาม



จังหวัดปราจีนบุรี



จังหวัดตรัง



จังหวัดสงขลา



จังหวัดสตูล

2. ผลการดำเนินงานโครงการจัดการการผลิตสินค้าเกษตรตามแผนที่เกษตรเพื่อการบริหารจัดการเชิงรุก (Agri-Map) ประจำปีงบประมาณ 2566

ลำดับ	หน่วยงาน	จังหวัด	ชื่อ-สกุล เกษตรกรต้นแบบ	พิกัดแปลงต้นแบบ			พื้นที่แปลงต้นแบบ (ไร่)	ต้นทุนการผลิต (บาท/ไร่)	ก่อนใช้เทคโนโลยีของกรมฯ			ผลที่ได้จากการใช้เทคโนโลยีของกรมฯ ในแปลงต้นแบบ			การเปลี่ยนแปลงร้อยละ																																															
				zone	X	Y			ผลผลิต (กก./ไร่)	ราคาจำหน่าย (บาท/กก.)	รายได้สุทธิ (บาท/ไร่)	ต้นทุนการผลิต (บาท/ไร่)	ผลผลิต (กก./ไร่)	ราคาจำหน่าย (บาท/กก.)		รายได้สุทธิ (บาท/ไร่)	ชนิดพืชที่สนับสนุน	รายได้สุทธิ (บาท/ไร่)																																												
1	ศพ.สุโขทัย	สุโขทัย	1.นางสดศรี พิมพ์วินคำ	47	563036	1905472	5.00	4,200.00	600.00	10.00	1,800.00	4,000.00	700.00	10.00	3,000.00	1,200.00	66.67																																													
																		2.นายอนุรักษ์ เกตุขาว	47	571296	1895684	5.00	4,200.00	650.00	10.00	2,300.00	4,000.00	760.00	10.00	3,600.00	1,300.00	56.52																														
																																	3.น.ส.สาขาสุวรรณ อรุณฉิ่ง	47	566682	1896492	5.00	4,200.00	600.00	10.00	1,800.00	4,000.00	720.00	10.00	3,200.00	1,400.00	77.78															
																																																4.น.ส.ศิริลักษณ์ ท้ายบุตร	47	564164	1898344	5.00	4,200.00	620.00	10.00	2,000.00	4,000.00	720.00	10.00	3,200.00	1,200.00	60.00
2	ศพ.3	ขอนแก่น	1.นายตรจิต บัวแสง	48	247387	1739633	25.00	4,200.00	620.00	10.00	2,000.00	4,000.00	728.00	10.00	3,280.00	1,280.00	64.00																																													
																		2.นางจินตนา เปรมภ	48	247559	1739364	5.00	2,742.00	450.00	12.00	2,658.00	9,265.00	1,750.00	40.00	18,875.00	16,217.00	610.12																														

2. ผลการดำเนินงานโครงการจัดการการผลิตสินค้าเกษตรตามแผนที่เกษตรเพื่อการบริหารจัดการเชิงรุก (Agri-Map) ประจำปีงบประมาณ 2566

ลำดับ	หน่วยงาน	จังหวัด	ชื่อ-สกุล เกษตรกรต้นแบบ	พิกัดแปลงต้นแบบ		พื้นที่แปลง ต้นแบบ (ไร่)	ต้นทุนการ ผลิต (บาท/ไร่)	ก่อนใช้เทคโนโลยีของกรมฯ		ผลที่ได้จากการใช้เทคโนโลยีของกรมฯ ในแปลงต้นแบบ			การเปลี่ยนแปลง รายได้สุทธิ (บาท/ไร่)	ร้อยละ		
				zone	X			Y	ผลผลิต (กก./ไร่)	ราคาจำหน่าย (บาท/กก.)	รายได้สุทธิ (บาท/ไร่)	ผลผลิต (กก./ไร่)			ราคาจำหน่าย (บาท/กก.)	รายได้สุทธิ (บาท/ไร่)
2	สพพ.3	ขอนแก่น	3.นางสมเจียร เสาศิน	48	247693	1739546	2,461.00	375.00	12.00	2,039.00	7,915.00	1,300.00	40.00	15,085.00	13,046.00	639.82
			4.นางสุกัญญา คำแก้ว	48	248190	1739694	2,637.00	333.00	12.00	1,329.00	8,465.00	1,150.00	40.00	11,035.00	9,706.00	730.32
			5.นางนงนุชจรรณ ปากดี	48	246642	1740253	2,500.00	400.00	12.00	2,300.00	9,010.00	1,100.00	40.00	9,990.00	7,690.00	334.35
			5				2,610.80	401.60	12.00	2,202.40	8,651.00	1,360.00	40.00	14,277.00	12,074.60	548.25

2. ผลการดำเนินงานโครงการจัดการผลผลิตสินค้าเกษตรตามแผนที่เกษตรกรยื่นแก้ไขเขตหรือการเชิงรุก (Agri-Map) ประจำปีงบประมาณ 2566

ลำดับ	หน่วยงาน	จังหวัด	ชื่อ-สกุล เกษตรกรต้นแบบ	พิกัดแปลงต้นแบบ		พื้นที่แปลง ต้นแบบ (ไร่)	ต้นทุนการ ผลิต (บาท/ไร่)	ก่อนใช้เทคโนโลยีของกรมฯ			ผลที่ได้จากการใช้เทคโนโลยีของกรมฯ ในแปลงต้นแบบ			การเปลี่ยนแปลง รายได้สุทธิ (บาท/ไร่)	ร้อยละ	
				zone	X			Y	ผลผลิต (กก./ไร่)	ราคาจำหน่าย (บาท/กก.)	รายได้สุทธิ (บาท/ไร่)	ต้นทุน การผลิต (บาท/ไร่)	ผลผลิต (กก./ไร่)			ราคาจำหน่าย (บาท/กก.)
3	สวท.3	หนองบัวลำภู	1.นายตาชัย นามมี	48	209910	1937745	3,890.00	850.00	15.00	12,750.00	3,501.00	820.00	15.00	12,300.00	-450.00	-3.53
			2.นางจตุรณี ไชยโพธิ์	48	211021	1937146	4,560.00	732.00	15.00	10,980.00	4,104.00	768.00	15.00	11,520.00	540.00	4.92
			3.น.ส.อัมภิกา ลุนวงษ์	48	211160	1937157	4,260.00	840.00	15.00	12,600.00	3,834.00	890.00	15.00	13,350.00	750.00	5.95
			4.นางกัญญา ดวงบุปผา	48	210659	1936973	3,560.00	756.00	15.00	11,340.00	3,204.00	820.00	15.00	12,300.00	960.00	8.47
			5.นางทองสุข สีทากุล	48	210224	1939029	3,850.00	746.00	15.00	11,190.00	3,465.00	795.00	15.00	11,925.00	735.00	6.57

2. ผลการดำเนินงานโครงการจัดการการผลิตสินค้าเกษตรตามแผนที่เกษตรเพื่อการบริหารจัดการเชิงรุก (Agri-Map) ประจำปีงบประมาณ 2566

ลำดับ	หน่วยงาน	จังหวัด	ชื่อ-สกุล เกษตรกรต้นแบบ	พิกัดแปลงต้นแบบ		พื้นที่แปลง ต้นแบบ (ไร่)	ต้นทุนการ ผลิต (บาท/ไร่)	ก่อนใช้เทคโนโลยีของกรมฯ		ผลที่ได้จากการใช้เทคโนโลยีของกรมฯ ในแปลงต้นแบบ		การเปลี่ยนแปลง รายได้สุทธิ (บาท/ไร่)	ร้อยละ				
				zone	X			Y	ผลผลิต (กก./ไร่)	ราคาจำหน่าย (บาท/กก.)	รายได้สุทธิ (บาท/ไร่)			ผลผลิต (กก./ไร่)	ราคาจำหน่าย (บาท/กก.)	รายได้สุทธิ (บาท/ไร่)	ชนิดพืชที่ต้นแบบ
3	สพ.3	หนองบัวลำภู	6.นายยอง นามมี	48	209815	1937814	4,200.00	820.00	15.00	12,300.00	3,780.00	792.00	15.00	11,880.00	สิ้นสีพันธุ์ กว. นครพนม 1 มะพร้าวพันธุ์ กว. อุบลราชธานี 2 มะนาว มะละกอ พริก มะเขือ ข้าวโพดหวานลูกผสม พันธุ์ กว.สงขลา 84-1 ข้าวโพดเทียมพันธุ์ กว. สุโขทัย 1	-420.00	-3.41
			7.นางจันทร์ ดวงบุผา	48	211969	1938497	3,450.00	680.00	15.00	10,200.00	3,105.00	750.00	15.00	11,250.00	สิ้นสีพันธุ์ กว. นครพนม 1 มะพร้าวพันธุ์ กว. อุบลราชธานี 2 มะนาว มะละกอ พริก มะเขือ ข้าวโพดหวานลูกผสม พันธุ์ กว.สงขลา 84-1 ข้าวโพดเทียมพันธุ์ กว. สุโขทัย 1	1,050.00	10.29
			8.น.ส.ชัยมโฉ ประสงค์โก	48	211707	1937094	3,625.00	760.00	15.00	11,400.00	3,262.00	850.00	15.00	12,750.00	สิ้นสีพันธุ์ กว. นครพนม 1 มะพร้าวพันธุ์ กว. อุบลราชธานี 2 มะนาว มะละกอ พริก มะเขือ ข้าวโพดหวานลูกผสม พันธุ์ กว.สงขลา 84-1 ข้าวโพดเทียมพันธุ์ กว. สุโขทัย 1	1,350.00	11.84
			9.นายบุญเลิศ ดวงบุผา	48	210472	1937178	3,980.00	720.00	15.00	10,800.00	3,582.00	821.00	15.00	12,315.00	สิ้นสีพันธุ์ กว. นครพนม 1 มะพร้าวพันธุ์ กว. อุบลราชธานี 2 มะนาว มะละกอ พริก มะเขือ ข้าวโพดหวานลูกผสม พันธุ์ กว.สงขลา 84-1 ข้าวโพดเทียมพันธุ์ กว. สุโขทัย 1	1,515.00	14.03
			10.นางโพธิ์ประณี ภาวะภูตานนท์	48	211608	1936691	4,100.00	820.00	15.00	12,300.00	3,690.00	920.00	15.00	13,800.00	สิ้นสีพันธุ์ กว. นครพนม 1 มะพร้าวพันธุ์ กว. อุบลราชธานี 2 มะนาว มะละกอ พริก มะเขือ ข้าวโพดหวานลูกผสม พันธุ์ กว.สงขลา 84-1 ข้าวโพดเทียมพันธุ์ กว. สุโขทัย 1	1,500.00	12.20
			10				3,947.50	772.40	15.00	11,586.00	3,552.70	822.60	15.00	12,339.00		753.00	6.50

2. ผลการดำเนินงานโครงการจัดการการผลิตสินค้าเกษตรตามแผนที่เกษตรเพื่อการบริหารจัดการเชิงรุก (Agri-Map) ประจำปีงบประมาณ 2566

ลำดับ	หน่วยงาน	จังหวัด	ชื่อ-สกุล เกษตรกรต้นแบบ	พิกัดแปลงต้นแบบ		พื้นที่แปลง ต้นแบบ (ไร่)	ต้นทุนการ ผลิต (บาท/ไร่)	ก่อนใช้เทคโนโลยีของกรมฯ			ผลที่ได้จากการใช้เทคโนโลยีของกรมฯ ในแปลงต้นแบบ			การเปลี่ยนแปลง รายได้สุทธิ (บาท/ไร่)	ร้อยละ																																																																																						
				zone	X			Y	ผลผลิต (กก./ไร่)	ราคาจำหน่าย (บาท/กก.)	รายได้สุทธิ (บาท/ไร่)	ต้นทุน การผลิต (บาท/ไร่)	ผลผลิต (กก./ไร่)			ราคาจำหน่าย (บาท/กก.)	รายได้สุทธิ (บาท/ไร่)	ชนิดพืชที่สนับสนุน																																																																																			
4	ศวพ.นครพนม	นครพนม	1.นายเกษมสาร ทารงชัย	48	440789	1900729	1.00	4,500.00	500.00	20.00	10,000.00	7,500.00	800.00	20.00	1,600.00	สิ้นปีพันธุ์ กว. นครพนม 1 มะนาวเป็นพันธุ์ กว. พิจิตร 1 ลำไย ส้มโอ มะม่วง และเมล็ดพันธุ์ พืชผัก	-84.00																																																																																				
																		48	441184	1901031	1.00	4,500.00	500.00	20.00	10,000.00	7,500.00	800.00	20.00	1,600.00	สิ้นปีพันธุ์ กว. นครพนม 1 มะนาวเป็นพันธุ์ กว. พิจิตร 1 ลำไย ส้มโอ มะม่วง และเมล็ดพันธุ์ พืชผัก	-84.00																																																																						
																																48	440862	1901301	1.00	4,500.00	500.00	20.00	10,000.00	7,500.00	800.00	20.00	1,600.00	สิ้นปีพันธุ์ กว. นครพนม 1 มะนาวเป็นพันธุ์ กว. พิจิตร 1 ลำไย ส้มโอ มะม่วง และเมล็ดพันธุ์ พืชผัก	-84.00																																																								
																																														48	441016	1900796	1.00	4,500.00	500.00	20.00	10,000.00	7,500.00	800.00	20.00	1,600.00	สิ้นปีพันธุ์ กว. นครพนม 1 มะนาวเป็นพันธุ์ กว. พิจิตร 1 ลำไย ส้มโอ มะม่วง และเมล็ดพันธุ์ พืชผัก	-84.00																																										
																																																												48	440925	1901051	1.00	4,500.00	500.00	20.00	10,000.00	7,500.00	800.00	20.00	1,600.00	สิ้นปีพันธุ์ กว. นครพนม 1 มะนาวเป็นพันธุ์ กว. พิจิตร 1 ลำไย ส้มโอ มะม่วง และเมล็ดพันธุ์ พืชผัก	-84.00																												
																																																																										48	440249	1900140	1.00	4,500.00	500.00	20.00	10,000.00	7,500.00	800.00	20.00	1,600.00	สิ้นปีพันธุ์ กว. นครพนม 1 มะนาวเป็นพันธุ์ กว. พิจิตร 1 ลำไย ส้มโอ มะม่วง และเมล็ดพันธุ์ พืชผัก	-84.00														
																																																																																								48	440786	1900056	1.00	4,500.00	500.00	20.00	10,000.00	7,500.00	800.00	20.00	1,600.00	สิ้นปีพันธุ์ กว. นครพนม 1 มะนาวเป็นพันธุ์ กว. พิจิตร 1 ลำไย ส้มโอ มะม่วง และเมล็ดพันธุ์ พืชผัก	-84.00

2. ผลการดำเนินงานโครงการจัดการการผลิตสินค้าเกษตรตามแผนที่เกษตรกรเพื่อการบริหารจัดการเชิงรุก (Agri-Map) ประจำปีงบประมาณ 2566

ลำดับ	หน่วยงาน	จังหวัด	ชื่อ-สกุล เกษตรกรต้นแบบ	พิกัดแปลงต้นแบบ		พื้นที่แปลง ต้นแบบ (ไร่)	ต้นทุนการ ผลิต (บาท/ไร่)	ก่อนใช้เทคโนโลยีของกรมฯ			ผลที่ได้จากการใช้เทคโนโลยีของกรมฯ ในแปลงต้นแบบ			การเปลี่ยนแปลง รายได้สุทธิ (บาท/ไร่)	ร้อยละ		
				zone	X			Y	ผลผลิต (กก./ไร่)	ราคาจำหน่าย (บาท/กก.)	รายได้สุทธิ (บาท/ไร่)	ต้นทุน การผลิต (บาท/ไร่)	ผลผลิต (กก./ไร่)			ราคาจำหน่าย (บาท/กก.)	รายได้สุทธิ (บาท/ไร่)
4	ศพ.นครพนม	นครพนม	9.นางเกษแก้ว เถาว์ประสาธ	48	441238	1900254	4,500.00	500.00	20.00	10,000.00	7,500.00	800.00	20.00	1,600.00	1,600.00	84.00	
			10.นายสมเกียรติ หาญธงชัย	48	441238	1900254	4,500.00	500.00	20.00	10,000.00	7,500.00	800.00	20.00	1,600.00	1,600.00	84.00	
			11.นางวราสมา ทามวงศ์	48	441099	1900153	4,500.00	500.00	20.00	10,000.00	7,500.00	800.00	20.00	1,600.00	1,600.00	84.00	
			12.นายคณน กระจานสง	48	440951	1900264	4,500.00	500.00	20.00	10,000.00	7,500.00	800.00	20.00	1,600.00	1,600.00	84.00	
			13.นายชัยนพ มีภูคำ	48	441059	1900642	4,500.00	500.00	20.00	10,000.00	7,500.00	800.00	20.00	1,600.00	1,600.00	84.00	
			14.นายอมรณ ทารธงชัย	48	440897	1900726	4,500.00	500.00	20.00	10,000.00	7,500.00	800.00	20.00	1,600.00	1,600.00	84.00	
			15.นายสง่า ทารธงชัย	48	440904	1900692	4,500.00	500.00	20.00	10,000.00	7,500.00	800.00	20.00	1,600.00	1,600.00	84.00	
			16.นายแซ่ บุตรโศงา	48	440637	1900860	4,500.00	500.00	20.00	10,000.00	7,500.00	800.00	20.00	1,600.00	1,600.00	84.00	

2. ผลการดำเนินงานโครงการจัดการการผลิตสินค้าเกษตรตามแผนที่เกษตรเพื่อการบริหารจัดการเชิงรุก (Agri-Map) ประจำปีงบประมาณ 2566

ลำดับ	หน่วยงาน	จังหวัด	ชื่อ-สกุล เกษตรกรต้นแบบ	พิกัดแปลงต้นแบบ		พื้นที่แปลง ต้นแบบ (ไร่)	ต้นทุนการ ผลิต (บาท/ไร่)	ก่อนใช้เทคโนโลยีของกรมฯ			ผลที่ได้จากการใช้เทคโนโลยีของกรมฯ ในแปลงต้นแบบ				การเปลี่ยนแปลง รายได้สุทธิ (บาท/ไร่)	ร้อยละ																																										
				zone	X			Y	ผลผลิต (กก./ไร่)	ราคาจำหน่าย (บาท/กก.)	รายได้สุทธิ (บาท/ไร่)	ต้นทุน การผลิต (บาท/ไร่)	ผลผลิต (กก./ไร่)	ราคาจำหน่าย (บาท/กก.)			รายได้สุทธิ (บาท/ไร่)	ชนิดพืชที่สนับสนุน																																								
4	ศวพ.นครพนม	นครพนม	17.นางวัฒนา อิงฉิมแสง	48	440575	1900733	4,500.00	500.00	20.00	10,000.00	7,500.00	800.00	20.00	1,600.00	-8,400.00	-84.00																																										
																	18.นางสลอชัย ทุมิง	48	440327	1900748	4,500.00	500.00	20.00	10,000.00	7,500.00	800.00	20.00	1,600.00	-8,400.00	-84.00																												
																															19.นางเทียน มรสปาก	48	440448	1901131	4,500.00	500.00	20.00	10,000.00	7,500.00	800.00	20.00	1,600.00	-84.00															
																																												20.นายเมธินทร์ มรสปาก	48	440420	1901317	4,500.00	500.00	20.00	10,000.00	7,500.00	800.00	20.00	1,600.00	-84.00		
																																																									20.นายเมธินทร์ มรสปาก	48
5	ศวพ.มุกดาหาร	มุกดาหาร	1.นางสมพร โจเซ่ง	48	464122	1845467	7,000.00	380.00	12.00	-2,440.00	7,150.00	750.00	20.00	7,850.00	10,290.00	-421.72																																										
																	2.นางจันทิมา งามชาติ	48	464073	1845176	7,000.00	370.00	12.00	-2,560.00	7,150.00	660.00	20.00	6,050.00	8,610.00	-336.33																												
																															3.นางเมื่อง คำลือไชย	48	464352	1844568	7,000.00	350.00	10.00	-2,800.00	7,150.00	680.00	20.00	6,450.00	9,250.00	-330.36														
																																													4.นายนิมิต คำลือไชย	48	464170	1844716	7,000.00	350.00	12.00	-2,800.00	7,150.00	675.00	20.00	6,350.00	9,150.00	-326.79
5	ศวพ.มุกดาหาร	มุกดาหาร	20	48	464122	1845467	7,000.00	380.00	12.00	-2,440.00	7,150.00	750.00	20.00	7,850.00	10,290.00	-421.72																																										
6	ศวพ.เลย	เลย	1.นางสมจิตร์ สุขใจ	47	188009	1889097	9,800.00	15,000.00	1.07	6,250.00	3,850.00	800.00	35.00	24,150.00	17,900.00	286.40																																										
																	2.นางพูนิต แก้วพิภพ	47	187921	1889005	9,800.00	13,000.00	1.07	4,110.00	3,850.00	800.00	35.00	24,150.00	20,040.00	487.59																												
																															3.นางถนอม บุตรศ	47	801406	1934176	3,800.00	380.00	12.00	760.00	3,850.00	800.00	35.00	24,150.00	23,390.00	3,077.63														
																																													3.นางถนอม บุตรศ	47	801406	1934176	3,800.00	380.00	12.00	760.00	3,850.00	800.00	35.00	24,150.00	23,390.00	3,077.63
5	ศวพ.มุกดาหาร	มุกดาหาร	20	48	464122	1845467	7,000.00	380.00	12.00	-2,440.00	7,150.00	750.00	20.00	7,850.00	10,290.00	-421.72																																										

2. ผลการดำเนินงานโครงการจัดการผลิตสินค้าเกษตรตามแผนที่เกษตรเพื่อการบริหารจัดการเชิงรุก (Agri-Map) ประจำปีงบประมาณ 2566

ลำดับ	หน่วยงาน	จังหวัด	ชื่อ-สกุล เกษตรกรต้นแบบ	พิกัดแปลงต้นแบบ		พื้นที่แปลง ต้นแบบ (ไร่)	ต้นทุนการ ผลิต (บาท/ไร่)	ก่อนใช้เทคโนโลยีของกรมฯ		ผลที่ได้จากการใช้เทคโนโลยีของกรมฯ ในแปลงต้นแบบ				การเปลี่ยนแปลง รายได้สุทธิ (บาท/ไร่)	ร้อยละ					
				zone	X			Y	ผลผลิต (กก./ไร่)	ราคาจำหน่าย (บาท/กก.)	รายได้สุทธิ (บาท/ไร่)	ผลผลิต (กก./ไร่)	ราคาจำหน่าย (บาท/กก.)			รายได้สุทธิ (บาท/ไร่)	ชนิดพืชที่สนับสนุน			
6	ศวพ.เลย	เลย	4.นางพิชญ์ญา เหล่าประเสริฐ	47	788545	1942001	3,900.00	400.00	12.00	900.00	3,850.00	800.00	35.00	24,150.00	23,250.00	2,583.33				
				47	805781	1893938	3,700.00	390.00	12.00	980.00	3,850.00	800.00	35.00	24,150.00	23,170.00	2,364.29				
				47	805839	1893716	3,600.00	350.00	12.00	600.00	3,850.00	800.00	35.00	24,150.00	23,550.00	3,925.00				
				47	796459	1894023	3,500.00	350.00	12.00	700.00	3,850.00	800.00	35.00	24,150.00	23,450.00	3,550.00				
				47	17527	101472	3,600.00	330.00	12.00	360.00	3,850.00	800.00	35.00	24,150.00	23,790.00	6,608.33				
				47	17628	1014739	9,800.00	10,000.00	1.07	900.00	3,850.00	800.00	35.00	24,150.00	23,250.00	2,583.33				
				47	795742	1964574	12,500.00	2,500.00	6.50	3,750.00	3,850.00	800.00	35.00	24,150.00	20,400.00	544.00				
				10	10	6,400.00	4,270.00	8.17	1,931.00	3,850.00	800.00	35.00	24,150.00	22,219.00	1,150.65					
				7	ศวพ.หนองคาย	หนองคาย	1.นางบุญเทา แสงสังข์	48	324370	1980391	3,300.00	1,150.00	40.00	42,700.00	2,800.00	1,200.00	40.00	45,200.00	2,500.00	5.85
								48	324513	1980613	2,800.00	900.00	40.00	33,200.00	2,500.00	960.00	40.00	35,900.00	2,700.00	8.13
48	323360	1978603	4,860.00					1,100.00	5.00	39,200.00	3,860.00	1,180.00	40.00	43,340.00	4,140.00	10.56				

2. ผลการดำเนินงานโครงการจัดการการผลิตสินค้าเกษตรตามแผนที่เกษตรเพื่อการบริหารจัดการเชิงรุก (Agri-Map) ประจำปีงบประมาณ 2566

ลำดับ	หน่วยงาน	จังหวัด	ชื่อ-สกุล เกษตรกรต้นแบบ	พิกัดแปลงต้นแบบ		พื้นที่แปลง ต้นแบบ (ไร่)	ก่อนใช้เทคโนโลยีของกรมฯ			ผลที่ได้จากการใช้เทคโนโลยีของกรมฯ ในแปลงต้นแบบ				การเปลี่ยนแปลง รายได้สุทธิ (บาท/ไร่)	ร้อยละ			
				zone	X		Y	ต้นทุนการ ผลิต (บาท/ไร่)	ผลผลิต (กก./ไร่)	ราคาจำหน่าย (บาท/กก.)	รายได้สุทธิ (บาท/ไร่)	ต้นทุน การผลิต (บาท/ไร่)	ผลผลิต (กก./ไร่)			ราคาจำหน่าย (บาท/กก.)	รายได้สุทธิ (บาท/ไร่)	ชนิดพืชที่สนับสนุน
8	ศพท.หนองคาย	บึงกาฬ	3.น.ส.ศิวิต บัดสำราญ	48	375799	2002574	47,560.00	1,450.00	34.40	2,320.00	49,610.00	1,640.00	34.40	6,806.00	มมม่วง ส้มโอ ลิ้นจี่พันธุ์ กวากเนครพมม 1 ทุเรียนพันธุ์ กวาก.จันทบุรี 3 และ 10 ข้าวโพดข้าวเหนียวสีม่วง ฟักทะเลสายโจร ถั่วฝักยาวพันธุ์ กวาก.พิจิตร 1 พริกชี้ฟ้าผลใหญ่ พันธุ์ กวาก.ศรีสะเกษ 1	4,486.00	193.36	
			4.นางทองพันธุ์ ศรีจันทร์	48	375700	2002492	35,190.00	2,140.00	23.62	15,357.00	32,865.00	2,470.00	23.62	25,476.00	มมม่วง ส้มโอ ลิ้นจี่พันธุ์ กวากเนครพมม 1 ทุเรียนพันธุ์ กวาก.จันทบุรี 3 และ 10 ข้าวโพดข้าวเหนียวสีม่วง ฟักทะเลสายโจร ถั่วฝักยาวพันธุ์ กวาก.พิจิตร 1 พริกชี้ฟ้าผลใหญ่ พันธุ์ กวาก.ศรีสะเกษ 1	10,119.00	65.89	
			5.นายรพท สฤตชัยอำภ	48	375696	2002573	32,155.00	2,300.00	19.75	13,270.00	30,905.00	2,400.00	19.75	16,495.00	มมม่วง ส้มโอ ลิ้นจี่พันธุ์ กวากเนครพมม 1 ทุเรียนพันธุ์ กวาก.จันทบุรี 3 และ 10 ข้าวโพดข้าวเหนียวสีม่วง ฟักทะเลสายโจร ถั่วฝักยาวพันธุ์ กวาก.พิจิตร 1 พริกชี้ฟ้าผลใหญ่ พันธุ์ กวาก.ศรีสะเกษ 1	3,225.00	24.30	
			5				35,709.00	2,248.00	25.09	16,589.40	35,039.00	2,458.00	25.09	22,694.60			6,105.20	36.80
9	ศพท.ชัยภูมิ	ชัยภูมิ	1.นางมธุรี ยงคามป้อม	47	796561	1778645	8,000.00	1,200.00	20.00	24,000.00	7,000.00	1,300.00	25.00	25,500.00	กล้วย หอม มะพร้าว	1,500.00	6.25	
			2.นางสาคร ธิติงไพบาร	47	796762	1778861	15,000.00	1,000.00	20.00	11,500.00	6,500.00	1,200.00	30.00	29,500.00	กล้วย กล้วย กล้วย	18,000.00	156.52	
							7,000.00	800.00	15.00	5,000.00	6,500.00	1,000.00	25.00	18,500.00	กล้วย	13,500.00	270.00	
							4,000.00	2,000.00	5.00	6,000.00	3,600.00	2,200.00	10.00	18,400.00	แตงไทย	12,400.00	206.67	

2. ผลการดำเนินงานโครงการจัดการการผลิตสินค้าเกษตรตามแผนแม่บทการจัดการเชิงรุก (Agri-Map) ประจำปีงบประมาณ 2566

ลำดับ	หน่วยงาน	จังหวัด	ชื่อ-สกุล เกษตรกรต้นแบบ	พิกัดแปลงต้นแบบ		พื้นที่แปลง ต้นแบบ (ไร่)	ต้นทุนการ ผลิต (บาท/ไร่)	ก่อนใช้เทคโนโลยีของกรมฯ			ผลที่ได้จากการใช้เทคโนโลยีของกรมฯ ในแปลงต้นแบบ			การเปลี่ยนแปลง รายได้สุทธิ (บาท/ไร่)	ร้อยละ	
				zone	X			Y	ผลผลิต (กก./ไร่)	ราคาจำหน่าย (บาท/กก.)	รายได้สุทธิ (บาท/ไร่)	ต้นทุน การผลิต (บาท/ไร่)	ผลผลิต (กก./ไร่)			ราคาจำหน่าย (บาท/กก.)
9	ศวพ.ชัยภูมิ	ชัยภูมิ	3.นายนิยม แสงมน	47	797120	1779011	3,000.00	1,100.00	10.00	8,000.00	4,500.00	1,300.00	21,500.00	มะเขือ	13,500.00	168.75
							11,000.00	900.00	45.00	29,500.00	10,000.00	1,200.00	50,000.00	พริก	20,500.00	69.49
							3,000.00	1,500.00	5.00	4,500.00	2,500.00	1,600.00	13,500.00	ตะไคร้	9,000.00	200.00
							3,500.00	800.00	30.00	20,500.00	3,300.00	950.00	25,200.00	ขึ้นฉ่าย	4,700.00	22.93
							6,000.00	2,000.00	6.00	6,000.00	5,800.00	2,300.00	17,200.00	ข้าวโพด	11,200.00	186.67
							9,500.00	350.00	45.00	6,250.00	9,000.00	450.00	13,500.00	ถั่วลิสงพันธุ์ กวก. ทองแก่น 6	7,250.00	116.00
							3,500.00	1,500.00	5.00	4,000.00	3,000.00	1,800.00	1,500.00	ตะไคร้	-2,500.00	-62.50
							12,000.00	2,500.00	8.00	8,000.00	10,500.00	3,000.00	19,500.00	แดงไม่	11,500.00	143.75
							9,500.00	2,000.00	15.00	20,500.00	9,500.00	2,500.00	28,000.00	แดงกวาง	7,500.00	36.59
							8,500.00	1,000.00	20.00	11,000.00	7,000.00	900.00	15,500.00	กล้วย	17,000.00	154.55
10	ศวพ.4	อุบลราชธานี	1.นายสมพร พรมพรราช	48	515338	1642015	6,964.29	1,332.14	17.79	11,767.86	6,514.29	1,592.86	22,128.57	มะพร้าวน้ำหอม ฝรั่งเศส มะขามแปรรูป ใต้กิ่งสูง มะนาว มะม่วง	10,360.71	88.04
							11,000.00	1,000.00	20.00	11,000.00	9,500.00	1,500.00	28,000.00	กล้วย	17,000.00	154.55
							25,000.00	15,000.00	15.000.00	8,000.00	7,600.00	1,500.00	29,900.00	กล้วย	29,900.00	
							15,000.00	8,000.00	7,500.00	7,500.00	7,000.00	1,200.00	17,000.00	กล้วย	17,000.00	
							8,000.00	2,000.00	20.00	11,000.00	9,500.00	1,500.00	28,000.00	กล้วย	17,000.00	
							9,500.00	2,000.00	15.00	20,500.00	9,500.00	2,500.00	28,000.00	กล้วย	17,000.00	
							8,500.00	1,000.00	20.00	11,000.00	7,000.00	900.00	15,500.00	กล้วย	17,000.00	
							20,000.00	10,000.00	20.00	11,000.00	9,500.00	1,500.00	28,000.00	กล้วย	17,000.00	
							9,000.00	2,000.00	15.00	20,500.00	9,500.00	2,500.00	28,000.00	กล้วย	17,000.00	
							25,000.00	15,000.00	15.000.00	8,000.00	7,600.00	1,500.00	29,900.00	กล้วย	29,900.00	
15,000.00	8,000.00	7,500.00	7,500.00	7,000.00	1,200.00	17,000.00	กล้วย	17,000.00								
8,000.00	2,000.00	20.00	11,000.00	9,500.00	1,500.00	28,000.00	กล้วย	17,000.00								
9,500.00	2,000.00	15.00	20,500.00	9,500.00	2,500.00	28,000.00	กล้วย	17,000.00								
8,500.00	1,000.00	20.00	11,000.00	7,000.00	900.00	15,500.00	กล้วย	17,000.00								
20,000.00	10,000.00	20.00	11,000.00	9,500.00	1,500.00	28,000.00	กล้วย	17,000.00								
9,000.00	2,000.00	15.00	20,500.00	9,500.00	2,500.00	28,000.00	กล้วย	17,000.00								
25,000.00	15,000.00	15.000.00	8,000.00	7,600.00	1,500.00	29,900.00	กล้วย	29,900.00								
15,000.00	8,000.00	7,500.00	7,500.00	7,000.00	1,200.00	17,000.00	กล้วย	17,000.00								
8,000.00	2,000.00	20.00	11,000.00	9,500.00	1,500.00	28,000.00	กล้วย	17,000.00								
9,500.00	2,000.00	15.00	20,500.00	9,500.00	2,500.00	28,000.00	กล้วย	17,000.00								
8,500.00	1,000.00	20.00	11,000.00	7,000.00	900.00	15,500.00	กล้วย	17,000.00								
20,000.00	10,000.00	20.00	11,000.00	9,500.00	1,500.00	28,000.00	กล้วย	17,000.00								
9,000.00	2,000.00	15.00	20,500.00	9,500.00	2,500.00	28,000.00	กล้วย	17,000.00								
25,000.00	15,000.00	15.000.00	8,000.00	7,600.00	1,500.00	29,900.00	กล้วย	29,900.00								
15,000.00	8,000.00	7,500.00	7,500.00	7,000.00	1,200.00	17,000.00	กล้วย	17,000.00								
8,000.00	2,000.00	20.00	11,000.00	9,500.00	1,500.00	28,000.00	กล้วย	17,000.00								
9,500.00	2,000.00	15.00	20,500.00	9,500.00	2,500.00	28,000.00	กล้วย	17,000.00								
8,500.00	1,000.00	20.00	11,000.00	7,000.00	900.00	15,500.00	กล้วย	17,000.00								
20,000.00	10,000.00	20.00	11,000.00	9,500.00	1,500.00	28,000.00	กล้วย	17,000.00								
9,000.00	2,000.00	15.00	20,500.00	9,500.00	2,500.00	28,000.00	กล้วย	17,000.00								
25,000.00	15,000.00	15.000.00	8,000.00	7,600.00	1,500.00	29,900.00	กล้วย	29,900.00								
15,000.00	8,000.00	7,500.00	7,500.00	7,000.00	1,200.00	17,000.00	กล้วย	17,000.00								
8,000.00	2,000.00	20.00	11,000.00	9,500.00	1,500.00	28,000.00	กล้วย	17,000.00								
9,500.00	2,000.00	15.00	20,500.00	9,500.00	2,500.00	28,000.00	กล้วย	17,000.00								
8,500.00	1,000.00	20.00	11,000.00	7,000.00	900.00	15,500.00	กล้วย	17,000.00								
20,000.00	10,000.00	20.00	11,000.00	9,500.00	1,500.00	28,000.00	กล้วย	17,000.00								
9,000.00	2,000.00	15.00	20,500.00	9,500.00	2,500.00	28,000.00	กล้วย	17,000.00								
25,000.00	15,000.00	15.000.00	8,000.00	7,600.00	1,500.00	29,900.00	กล้วย	29,900.00								
15,000.00	8,000.00	7,500.00	7,500.00	7,000.00	1,200.00	17,000.00	กล้วย	17,000.00								
8,000.00	2,000.00	20.00	11,000.00	9,500.00	1,500.00	28,000.00	กล้วย	17,000.00								
9,500.00	2,000.00	15.00	20,500.00	9,500.00	2,500.00	28,000.00	กล้วย	17,000.00								
8,500.00	1,000.00	20.00	11,000.00	7,000.00	900.00	15,500.00	กล้วย	17,000.00								
20,000.00	10,000.00	20.00	11,000.00	9,500.00	1,500.00	28,000.00	กล้วย	17,000.00								
9,000.00	2,000.00	15.00	20,500.00	9,500.00	2,500.00	28,000.00	กล้วย	17,000.00								
25,000.00	15,000.00	15.000.00	8,000.00	7,600.00	1,500.00	29,900.00	กล้วย	29,900.00								
15,000.00	8,000.00	7,500.00	7,500.00	7,000.00	1,200.00	17,000.00	กล้วย	17,000.00								
8,000.00	2,000.00	20.00	11,000.00	9,500.00	1,500.00	28,000.00	กล้วย	17,000.00								
9,500.00	2,000.00	15.00	20,500.00	9,500.00	2,500.00	28,000.00	กล้วย	17,000.00								
8,500.00	1,000.00	20.00	11,000.00	7,000.00	900.00	15,500.00	กล้วย	17,000.00								
20,000.00	10,000.00	20.00	11,000.00	9,500.00	1,500.00	28,000.00	กล้วย	17,000.00								
9,000.00	2,000.00	15.00	20,500.00	9,500.00	2,500.00	28,000.00	กล้วย	17,000.00								
25,000.00	15,000.00	15.000.00	8,000.00	7,600.00	1,500.00	29,900.00	กล้วย	29,900.00								
15,000.00	8,000.00	7,500.00	7,500.00	7,000.00	1,200.00	17,000.00	กล้วย	17,000.00								
8,000.00	2,000.00	20.00	11,000.00	9,500.00	1,500.00	28,000.00	กล้วย	17,000.00								
9,500.00	2,000.00	15.00	20,500.00	9,500.00	2,500.00	28,000.00	กล้วย	17,000.00								
8,500.00	1,000.00	20.00	11,000.00	7,000.00	900.00	15,500.00	กล้วย	17,000.00								
20,000.00	10,000.00	20.00	11,000.00	9,500.00	1,500.00	28,000.00	กล้วย	17,000.00								
9,000.00	2,000.00	15.00	20,500.00	9,500.00	2,500.00	28,000.00	กล้วย	17,000.00								
25,000.00	15,000.00	15.000.00	8,000.00	7,600.00	1,500.00	29,900.00	กล้วย	29,900.00								
15,000.00	8,000.00	7,500.00	7,500.00	7,000.00	1,200.00	17,000.00	กล้วย	17,000.00								
8,000.00	2,000.00	20.00	11,000.00	9,500.00	1,500.00	28,000.00	กล้วย	17,000.00								
9,500.00	2,000.00	15.00	20,500.00	9,500.00	2,500.00	28,000.00	กล้วย	17,000.00								
8,500.00	1,000.00	20.00	11,000.00	7,000.00	900.00	15,500.00	กล้วย	17,000.00								
20,000.00	10,000.00	20.00	11,000.00	9,500.00	1,500.00	28,000.00	กล้วย	17,000.00								
9,000.00	2,000.00	15.00	20,500.00	9,500.00	2,500.00	28,000.00	กล้วย	17,000.00								
25,000.00	15,000.00	15.000.00	8,000.00	7,600.00	1,500.00	29,900.00	กล้วย	29,900.00								
15,000.00	8,000.00	7,500.00	7,500.00	7,000.00	1,200.00	17,000.00	กล้วย	17,000.00								
8,000.00	2,000.00	20.00	11,000.00	9,500.00	1,500.00	28,000.00	กล้วย	17,000.00								
9,500.00	2,000.00	15.00	20,500.00	9,500.00	2,500.00	28,000.00	กล้วย	17,000.00								
8,500.00	1,000.00	20.00	11,000.00	7,000.00	900.00	15,500.00	กล้วย	17,000.00								
20,000.00	10,000.00	20.00	11,000.00	9,500.00	1,500.00	28,000.00	กล้วย	17,000.00								
9,000.00	2,000.00	15.00	20,500.00	9,500.00	2,500.00	28,000.00	กล้วย	17,000.00								
25,000.00	15,000.00	15.000.00	8,000.00	7,600.00	1,500.00	29,900.00	กล้วย	29,900.00								
15,000.00	8,000.00	7,500.00	7,500.00	7,000.00	1,200.00	17,000.00	กล้วย	17,000.00								
8,000.00	2,000.00	20.00	11,000.00	9,500.00	1,500.00	28,000.00	กล้วย	17,000.00								
9,500.00	2,000.00	15.00	20,500.00	9,500.00	2,500.00	28,000.00	กล้วย	17,000.00								
8,500.00	1,000.00	20.00	11,000.00	7,000.00	900.00	15,500.00	กล้วย	17,000.00								
20,000.00	10,000.00	20.00	11,000.00	9,500.00	1,500.00	28,000.00	กล้วย	17,000.00								

2. ผลการดำเนินงานโครงการจัดการผลิตสินค้าเกษตรตามแผนที่เกษตรเพื่อการบริหารจัดการเชิงรุก (Agri-Map) ประจำปีงบประมาณ 2566

ลำดับ	หน่วยงาน	จังหวัด	ชื่อ-สกุล เกษตรกรต้นแบบ	พิกัดแปลงต้นแบบ		พื้นที่แปลง ต้นแบบ (ไร่)	ก่อนใช้เทคโนโลยีของกรมฯ			ผลที่ได้จากการใช้เทคโนโลยีของกรมฯ ในแปลงต้นแบบ			การเปลี่ยนแปลง ร้อยละ	
				zone	X		Y	ต้นทุนการ ผลิต (บาท/ไร่)	ผลผลิต (กก./ไร่)	ราคาจำหน่าย (บาท/กก.)	รายได้สุทธิ (บาท/ไร่)	ต้นทุน การผลิต (บาท/ไร่)		ผลผลิต (กก./ไร่)
10	สวพ.4	อุตรดิตถ์	6.นายประเสริฐ ภูมิชัย	48	515130	1641360	1.00							มะพร้าวน้ำหอม สรั่งกิมจู มะขามแปรรูป ใต้กิ่งสูง มะนาว มะม่วง
			7.นางอ่อนตา บุญเกิด	48	515415	1641744	1.00							มะพร้าวน้ำหอม สรั่งกิมจู มะขามแปรรูป ใต้กิ่งสูง มะนาว มะม่วง
			8.นายคงศักดิ์ ภัคทีสัน	48	514748	1641011	1.00							มะพร้าวน้ำหอม สรั่งกิมจู มะขามแปรรูป ใต้กิ่งสูง มะนาว มะม่วง
			9.นายคัมภีร์ โมคทรัพย์	48	514499	1640683	1.00							มะพร้าวน้ำหอม สรั่งกิมจู มะขามแปรรูป ใต้กิ่งสูง มะนาว มะม่วง
			10.นายหน้า ปันลา	48	515063	1640956	1.00							มะพร้าวน้ำหอม สรั่งกิมจู มะขามแปรรูป ใต้กิ่งสูง มะนาว มะม่วง
			11.นางจิตภา สลักกุล	48	487973	1703526	1.00							มะพร้าวน้ำหอม สรั่งกิมจู มะขามแปรรูป ใต้กิ่งสูง มะนาว มะม่วง
			12.นางอุทัยกัญญา จำปา	48	487865	1703472	1.00							มะพร้าวน้ำหอม สรั่งกิมจู มะขามแปรรูป ใต้กิ่งสูง มะนาว มะม่วง
			13.นางนารีรัตน์ ทวีพันธ์	48	487796	1703568	1.00							มะพร้าวน้ำหอม สรั่งกิมจู มะขามแปรรูป ใต้กิ่งสูง มะนาว มะม่วง
			14.นางสาวหุชนิษฐ์ ศรีนรินทร์	48	487596	1703711	1.00							มะพร้าวน้ำหอม สรั่งกิมจู มะขามแปรรูป ใต้กิ่งสูง มะนาว มะม่วง
			15.นางสาวบุษรินทร์ ผลาผล	48	487143	1703994	1.00							มะพร้าวน้ำหอม สรั่งกิมจู มะขามแปรรูป ใต้กิ่งสูง มะนาว มะม่วง
			16.นายประสิทธิ์ วงษาบุตร	48	513666	1668059	1.00							มะพร้าวน้ำหอม สรั่งกิมจู มะขามแปรรูป ใต้กิ่งสูง มะนาว มะม่วง

2. ผลการดำเนินงานโครงการจัดการการผลิตสินค้าเกษตรตามแผนที่เกษตรเพื่อการบริหารจัดการเชิงรุก (Agri-Map) ประจำปีงบประมาณ 2566

ลำดับ	หน่วยงาน	จังหวัด	ชื่อ-สกุล เกษตรกรต้นแบบ	พิกัดแปลงต้นแบบ		พื้นที่แปลง ต้นแบบ (ไร่)	ต้นทุนการ ผลิต (บาท/ไร่)	ก่อนใช้เทคโนโลยีของกรมฯ		ผลที่ได้จากการใช้เทคโนโลยีของกรมฯ ในแปลงต้นแบบ		การเปลี่ยนแปลง รายได้สุทธิ (บาท/ไร่)	ร้อยละ	
				zone	X			Y	ผลผลิต (กก./ไร่)	ราคาจำหน่าย (บาท/กก.)	ต้นทุน การผลิต (บาท/ไร่)			ผลผลิต (กก./ไร่)
15	ศพ.อุทัยธานี	อุทัยธานี	6.นายทองแดง บ้อมคำ	47	567244	1653238	10,000.00							
							4,000.00							
							4,000.00							
							11,000.00							
							5,800.00							
63,100.00														
16	ศพ.ปราจีนบุรี	ปราจีนบุรี	1.นางสาวบุญหญิง ขุนภักดิ์	47	782591	1557714	7,500.00		520.00	50.00	550.00	20,800.00	2,300.00	12.43
							18,030.00							
							1,3,030.00							
							6,700.00							
							6,700.00							
7,500.00														
17	ศพ.ตรัง	ตรัง	1.นายพิชิต ถึงง้อย 2.นางกมลลา ชิตพิทักษ์	47	576523	795572	1,560.00		186.00	26.00	210.00	5,886.00	1,050.00	21.71
							1,227.00							
							1,486.00							
							920.00							
							1,227.00							
2														
17	ศพ.ตรัง	ตรัง	3.นางสาวจิตมา โสะทาบ 4.นายอานวย ทวนคำ	47	569742	820864	3,000.00		88.00	36.50	96.00	3,600.00	554.00	17.42
							1,457.00							
							1,474.00							
							1,486.00							
							920.00							
7,500.00														

2. ผลการดำเนินงานโครงการจัดการการผลิตสินค้าเกษตรตามแผนที่เกษตรเพื่อการบริหารจัดการเชิงรุก (Agri-Map) ประจำปีงบประมาณ 2566

ลำดับ	หน่วยงาน	จังหวัด	ชื่อ-สกุล เกษตรกรต้นแบบ	พิกัดแปลงต้นแบบ		พื้นที่แปลง ต้นแบบ (ไร่)	ต้นทุนการ ผลิต (บาท/ไร่)	ก่อนใช้เทคโนโลยีของกรมฯ		ผลที่ได้จากการใช้เทคโนโลยีของกรมฯ ในแปลงต้นแบบ				การเปลี่ยนแปลง รายได้สุทธิ (บาท/ไร่)			
				zone	X			Y	ผลผลิต (กก./ไร่)	ราคาจำหน่าย (บาท/กก.)	รายได้สุทธิ (บาท/ไร่)	ผลผลิต (กก./ไร่)	ราคาจำหน่าย (บาท/กก.)		รายได้สุทธิ (บาท/ไร่)	ชนิดพืชที่สนับสนุน	
17	ศวพ.ตรัง	ตรัง	5.นายเจียมศักดิ์ ชัยเพชร	47	558210	841629	2,450.00	124.00	26.50	3,286.00	1,966.00	138.00	37.40	5,160.00	ปาล์มน้ำมัน 2 ปี ถังลิ้งและพืชผักสวนครัว (มะเขือเปราะ มะเขือยาว พริก)	1,874.00	57.03
			5			1,745.67	3,729.33	132.67	29.67	3,729.33	1,453.33	148.00	34.30	4,882.00		1,152.67	30.91
18	ศวพ.สงขลา	สงขลา	1.นางปรานี รุ่งเรือง 2.นายระจ่าง สุวรรณชาติ 3.นายสงวน พรหมจรรย์ 4.นางจรัสศรี สุวรรณโม 5.นายชำนาญ น.วായി	47	644953	883030	7,500.00				3,264.00				ต้นกล้าปาล์มน้ำมันพันธุ์ กวก. สุราชฎีธานี 2 อายุ 8-12 เดือน ต้นกล้าปาล์มน้ำมันพันธุ์ กวก. สุราชฎีธานี 2 อายุ 8-12 เดือน ต้นกล้าปาล์มน้ำมันพันธุ์ กวก. สุราชฎีธานี 2 อายุ 8-12 เดือน ต้นกล้าปาล์มน้ำมันพันธุ์ กวก. สุราชฎีธานี 2 อายุ 8-12 เดือน		
			5			7,490.00					3,264.00						
19	ศวพ.สตูล	สตูล	1.นางสุณี สดมฤกษ์ 2.นางสาวจันทา อัดตันตรา 3.นายสันต์ ตาเดอิน 4.นางเกสยะ แซะอามา 5.นายชัยศักดิ์ เวชศิริ 6.นางธนา ปะดุงา 7.นายอุดม บุญดีเต็ม 8.นางรัตนา เพศอาสิน 9.นายสมาน มาลี 10.นายทวีศักดิ์ เจริญพรภักดิ์	47	750629	619351	1,300.00	85.00	25.00	825.00	6,932.00	405.00	25.00	3,193.00	ขมิ้นชันพันธุ์ กวก. ตรัง 1	2,368.00	287.03
			5			7,490.00					3,264.00						
			5			10,517.12	12,232.23	1,047.84	24.49	12,232.23	7,119.82	1,002.35	29.35	17,332.18		2,863.80	869.93
	รวม		157.00			346.50	10,517.12	1,047.84	24.49	12,232.23	7,119.82	1,002.35	29.35	17,332.18		5,099.95	41.69

ข้อมูล ณ 30 เม.ย. 2567

ที่ปรึกษา

นางศศิญา ปานตัน

ผู้อำนวยการกองแผนงานและวิชาการ

ผู้รับผิดชอบและสนับสนุนข้อมูลในพื้นที่

นางวิภาวรรณ ดวนมีสุข	นักวิชาการเกษตรชำนาญการพิเศษ	ศูนย์วิจัยและพัฒนาการเกษตรสุโขทัย
นายไพฑูรย์ บุปผาดา	นักวิชาการเกษตรปฏิบัติการ	สำนักวิจัยและพัฒนาการเกษตรเขตที่ 3
นางสาวอัญชลี ชาวนา	นักวิชาการเกษตรชำนาญการพิเศษ	สำนักวิจัยและพัฒนาการเกษตรเขตที่ 3
นายปัญญาพล สิริสุวรรณมา	นักวิชาการเกษตรชำนาญการพิเศษ	ศูนย์วิจัยและพัฒนาการเกษตรนครพนม
นายวุฒิชัย กากแก้ว	นักวิชาการเกษตรชำนาญการพิเศษ	ศูนย์วิจัยและพัฒนาการเกษตรมุกดาหาร
นางสาวลาวัลย์ จันทร์อัมพร	นักวิชาการเกษตรชำนาญการพิเศษ	ศูนย์วิจัยและพัฒนาการเกษตรเลย
นางยุวลักษณ์ สะอาด	นักวิชาการเกษตรชำนาญการ	ศูนย์วิจัยและพัฒนาการเกษตรหนองคาย
นางสาวณัฐภา ตีรรักษา	นักวิชาการเกษตรชำนาญการพิเศษ	ศูนย์วิจัยและพัฒนาการเกษตรหนองคาย
นางสาวรัชชีวีวรรณ ชูเชิด	นักวิชาการเกษตรชำนาญการพิเศษ	ศูนย์วิจัยและพัฒนาการเกษตรชัยภูมิ
นางสาวลลิตัน วรกาญจนบุญ	นักวิชาการเกษตรชำนาญการ	สำนักวิจัยและพัฒนาการเกษตรเขตที่ 4
นายสุชาติ แก้วกมลจิต	นักวิชาการเกษตรชำนาญการพิเศษ	ศูนย์วิจัยและพัฒนาการเกษตรสุรินทร์
นายประภาส แยมยอน	นักวิชาการเกษตรชำนาญการพิเศษ	ศูนย์วิจัยและพัฒนาการเกษตรยโสธร
นางสาวอัญชลี โพธิ์ตั้งธรรม	นักวิชาการเกษตรปฏิบัติการ	ศูนย์พัฒนาการเกษตรภูสิงห์
ว่าที่ ร.ต.อนุชา เหลาเคน	นักวิชาการเกษตรชำนาญการ	อันเนื่องมาจากพระราชดำริ จังหวัดศรีสะเกษ
นายสมบัติ บวรพรเมธี	นักวิชาการเกษตรชำนาญการ	ศูนย์วิจัยและพัฒนาการเกษตรมหาสารคาม
นางสาวสุณัฐดา เมฆสวัสดิ์	นักวิชาการเกษตรชำนาญการ	ศูนย์วิจัยและพัฒนาการเกษตรอุทัยธานี
นางสาวภัสสรดา อักษรเนียม	นักวิชาการเกษตรชำนาญการ	ศูนย์วิจัยและพัฒนาการเกษตรปราจีนบุรี
นายทณัฐ บูรณวัฒน์	นักวิชาการเกษตรปฏิบัติการ	ศูนย์วิจัยและพัฒนาการเกษตรตรัง
นางสาวสุภาณันท์ จันทร์ประอบ	นักวิชาการเกษตรชำนาญการ	ศูนย์วิจัยและพัฒนาการเกษตรสงขลา
		ศูนย์วิจัยและพัฒนาการเกษตรสตูล

คณะผู้จัดทำ

นางสาวอัจฉิมา ควรสงวน	นักวิชาการเกษตรชำนาญการ	กองแผนงานและวิชาการ
นางให้พร กิตติกุล	ผู้อำนวยการกลุ่มวิเคราะห์ การใช้ประโยชน์ผลงานวิจัย	กองแผนงานและวิชาการ

กลุ่มวิเคราะห์การใช้ประโยชน์ผลงานวิจัย กองแผนงานและวิชาการ
กรมวิชาการเกษตร กระทรวงเกษตรและสหกรณ์
50 ถนนพหลโยธิน แขวงลาดยาว เขตจตุจักร กรุงเทพฯ 10900
โทรศัพท์ 02 579 1306 โทรสาร 02 940 6342
<https://www.doa.go.th/plan/?p=4982>



**กลุ่มวิเคราะห์การใช้ประโยชน์ผลงานวิจัย
กองแผนงานและวิชาการ
กรมวิชาการเกษตร
กระทรวงเกษตรและสหกรณ์**

เลขที่ 50 ถนนพหลโยธิน แขวงลาดยาว เขตจตุจักร กรุงเทพฯ 10900

โทรศัพท์ 02 579 1306 โทรสาร 02 940 6342

ดาวน์โหลดเอกสาร

<https://www.doa.go.th/plan/?p=4982>