

รายงานผลงานเรื่องเต็มการทดลองที่สิ้นสุด

1. **แผนงานวิจัย** : วิจัยพัฒนาวิธีการตรวจสอบเพื่อการรับรองมาตรฐานปัจจัยการผลิตและสินค้าพืช
2. **โครงการวิจัย** : การพัฒนาระบบการควบคุม กำกับ ดูแลมาตรฐานการผลิตสินค้าพืชภายใต้นโยบายการถ่ายโอนภารกิจของกรมวิชาการเกษตร
- กิจกรรม** : พัฒนาคู่มือคุณภาพให้สอดคล้องกับระบบตรวจติดตามหน่วยรับรองและโรงงานผลิตสินค้าพืชที่ได้รับการขึ้นทะเบียนกับกรมวิชาการเกษตร
3. **ชื่อการทดลอง (ภาษาไทย)** : พัฒนาคู่มือคุณภาพให้สอดคล้องกับระบบตรวจติดตามหน่วยรับรองและโรงงานผลิตสินค้าพืชที่ได้รับการขึ้นทะเบียนกับกรมวิชาการเกษตร
- ชื่อการทดลอง (ภาษาอังกฤษ)** : Development Quality Manual in Accordance with the Monitoring System for Certification body and the Plant Products Manufacturing Registered with the Department of Agriculture
4. **คณะผู้ดำเนินงาน**
- | | | |
|-----------------|-----------------------|---------------------------------------|
| หัวหน้าการทดลอง | ราเมธ แซ่เหลา | กองพัฒนาระบบและรับรองมาตรฐานสินค้าพืช |
| ผู้ร่วมงาน | เกรียงไกร สุภโตชะ | กองพัฒนาระบบและรับรองมาตรฐานสินค้าพืช |
| | ทรรศน์สร้อย รัตนทัศน์ | กองพัฒนาระบบและรับรองมาตรฐานสินค้าพืช |
| | ฐิติภา ทรัพย์ปรีชา | กองพัฒนาระบบและรับรองมาตรฐานสินค้าพืช |
| | วีรยุทธ สุทธิรักษ์ | กองพัฒนาระบบและรับรองมาตรฐานสินค้าพืช |
| | พิทยาภรณ์ ตันตยากร | กองพัฒนาระบบและรับรองมาตรฐานสินค้าพืช |
| | วรัญญา ปานเกตุ | กองพัฒนาระบบและรับรองมาตรฐานสินค้าพืช |

5. บทคัดย่อ

การดำเนินการพัฒนาระบบการตรวจติดตามหน่วยรับรองโรงงานผลิตสินค้าพืชและโรงงานผลิตสินค้าพืชที่ได้รับการขึ้นทะเบียนกับกรมวิชาการเกษตร ได้มีการปรับปรุงแก้ไขจากวิธีปฏิบัติงาน การตรวจสอบรับรองเดิมที่มีอยู่ไปสู่วิธีการปฏิบัติงานตามบทบาทภารกิจหน้าที่ที่ได้รับมอบหมายใหม่ เพื่อให้เจ้าหน้าที่ผู้เกี่ยวข้องต้องเสริมสร้างทักษะและศักยภาพ รวมถึงวิธีการปฏิบัติงานที่เป็นไปในทิศทางเดียวกัน ด้วยการรวบรวมข้อมูลจากผลการประเมินความสามารถหน่วยรับรอง การตรวจติดตามโรงงานผลิตสินค้าพืช การสัมภาษณ์หน่วยรับรองโรงงานผลิตสินค้าพืช จำนวน 11 หน่วย และระดมความเห็นจากภาคส่วนที่เกี่ยวข้อง เพื่อพัฒนาหลักเกณฑ์และจัดทำเป็นคู่มือในการควบคุม กำกับ และดูแลหน่วยรับรองโรงงานผลิตสินค้าพืชและโรงงานผลิตสินค้าพืช ภายหลังจากถ่ายโอนภารกิจของกรมวิชาการเกษตร ผลการศึกษาได้แบ่งกิจกรรมการตรวจติดตามเป็น 2 ส่วน ดังนี้ ส่วนที่ 1.การตรวจ

ติดตามหน่วยรับรองโรงงานผลิตสินค้าพืช ซึ่งมีการตรวจติดตามระบบการจัดการตามมาตรฐานข้อกำหนดสำหรับหน่วยรับรองระบบการจัดการ ISO/IEC 17021-1:2015 ณ สำนักงานของหน่วยรับรองโรงงานผลิตสินค้าพืช และการประเมินความสามารถบุคลากรของหน่วยรับรองโรงงานผลิตสินค้าพืช ณ โรงงานผลิตสินค้าพืช เพื่อให้เป็นไปตามประกาศกรมวิชาการเกษตร เรื่อง หลักเกณฑ์ วิธีการ และเงื่อนไขการขึ้นทะเบียนหน่วยรับรองโรงงานผลิตสินค้าพืช พ.ศ. 2558 สำหรับส่วนที่ 2.การตรวจติดตามโรงงานผลิตสินค้าพืช ได้กำหนดรายละเอียดที่สำคัญของแต่ละมาตรฐานลงในแบบบันทึกการตรวจติดตามโรงงานผลิตสินค้าพืช (Checklist) การวางแผนตรวจติดตามโรงงานผลิตสินค้าพืชที่มีความเสี่ยง การกำหนดความถี่ในการเข้าตรวจติดตามและการสุ่มตัวอย่างสินค้าพืช เป็นต้น เพื่อให้เป็นไปตามประกาศกรมวิชาการเกษตร เรื่อง หลักเกณฑ์ วิธีการ และเงื่อนไขการขึ้นทะเบียนโรงงานผลิตสินค้าพืช พ.ศ. 2563 และได้จัดทำคู่มือในการควบคุม กำกับ และดูแล หน่วยรับรองโรงงานผลิตสินค้าพืชและโรงงานผลิตสินค้าพืช ประกอบด้วย โครงสร้างขององค์กร แผนภูมิกระบวนการขององค์กร ระเบียบการปฏิบัติงาน (Standard Operation Procedure :SOP) ขั้นตอนการปฏิบัติงาน (Work Instruction :WI) และเอกสารที่ใช้ในการบันทึกข้อมูลต่างๆ ตามแบบฟอร์มของแต่ละขั้นตอนการปฏิบัติงาน (Form :FM) ซึ่งได้ผ่านการประชุมพิจารณาหารือ และทบทวนจากเจ้าหน้าที่ผู้มีส่วนเกี่ยวข้องในกระบวนการตรวจติดตามหน่วยรับรองโรงงานผลิตสินค้าพืชและโรงงานผลิตสินค้าพืช เพื่อพัฒนาปรับปรุงแก้ไขคู่มือให้สามารถนำไปปฏิบัติงานได้จริง และมีแนวทางในการปฏิบัติงานเป็นไปในทิศทางเดียวกัน สอดคล้องกับนโยบายของคณะรัฐมนตรี สร้างความเชื่อมั่นในระบบการตรวจติดตามของหน่วยงานภาครัฐภายหลังการถ่ายโอนภารกิจ

Abstract

The monitoring system for the certification body and the plant-product manufacturer registered by the Department of Agriculture was developed from the previous guideline after the mission transferred to the Private certification bodies. The involving staff must strengthen their skills and capabilities including operating methods in the same direction by gathering the data of capacity evaluation of the certification bodies, monitoring the plant-product manufacturers and interviewing 11 certification bodies including brainstorming from the stakeholder. The result of these actions would be brought to improve the guideline and prepare the manual on the control, supervision and accreditation for the certification body and the plant-product manufacturer after the mission transferred. There were two sections of the monitoring activities. 1) Monitoring the certification unit for the plant products manufacturer which the management system was audited following the requirements of the ISO / IEC 17021-1: 2015 at the Office of the certification unit including the assessment personnel competency of the plant products manufacturer to comply with the Department of Agriculture's notification on the criteria,

procedure and conditions for the registration of the certification body B.E. 2558, 2) Monitoring the plant product manufacturer which the important details of each standard were defined in the checklist of inspection along with monitoring plan of the risk manufacturer, frequency of the visit and the sampling plan to comply with the Department of Agriculture's notification on the criteria, procedure and conditions for the registration of the plant products manufacture B.E. 2563. After that, the manual of controlling and supervising for the certification unit, consisting of organizational structure, flow chart of working procedure, standard operation procedure (SOP), Work Instruction (WI) and data collecting form for each operating procedure (FM), was prepared and improved following the comments of stakeholders from the private certification body and the inspectors of the Department of Agriculture for the compatibility of the operation and the mutual acceptance of each sector. Therefore, the relevant staff of Department of Agriculture will use it which will cause the effectiveness of controlling, supervising action for the certification unit and the plant product Manufacturer Registered by the Department of Agriculture. Additionally, it will be harmonized to the national policy to strengthen the confidence to be reliable by trade partners and the various country in the monitoring system of government agencies after the mission transferred.

6. คำนำ

ประเทศไทยเป็นประเทศกสิกรรมที่มีการผลิตสินค้าเกษตรมากมายหลากหลายชนิด สินค้าเกษตรและอาหารจึงมีความสำคัญอย่างยิ่งในการส่งออกและสร้างรายได้ให้กับประเทศ จากสถานการณ์ปัจจุบันประเทศต่างๆ ทั่วโลกมีการซื้อขายแลกเปลี่ยนสินค้ากันเพิ่มมากยิ่งขึ้น การส่งออกสินค้าเกษตรและอาหารของไทยจึงมีความจำเป็นต้องมีการควบคุม กำกับ และดูแล เพื่อให้เกิดความมั่นใจว่าสินค้าของประเทศไทยมีคุณภาพได้มาตรฐาน มีความปลอดภัยต่อผู้บริโภค สร้างความเชื่อมั่นในคุณภาพและความปลอดภัยของอาหารตามมาตรฐาน

กรมวิชาการเกษตร เป็นหน่วยงานภาครัฐที่มีหน้าที่ความรับผิดชอบในการตรวจสอบและให้การรับรองระบบการผลิตสินค้าเกษตรด้านพืชเพื่อการส่งออก (Certification body) ตามมาตรฐานหลักปฏิบัติที่ดีในการผลิตสินค้าเกษตรด้านพืช และมาตรฐานสินค้าเกษตรภายใต้พระราชบัญญัติมาตรฐาน สินค้าเกษตร พ.ศ. 2551 และฉบับที่แก้ไขเพิ่มเติม ต่อมาได้มีนโยบายมาตรการทบทวนบทบาทภารกิจของส่วนราชการตามมาตรา 33 แห่ง พระราชกฤษฎีกาว่าด้วยหลักเกณฑ์และวิธีการบริหารกิจการบ้านเมืองที่ดี พ.ศ. 2546 และตามมติคณะรัฐมนตรีเมื่อวันที่ 11 พฤษภาคม 2553 เห็นชอบให้มีการดำเนินการ ถ่ายโอนภารกิจงานด้านตรวจสอบและรับรองคุณภาพมาตรฐานของส่วนราชการต่าง ๆ ให้ภาคเอกชนหรือภาคส่วน

อันรับไปดำเนินการแทน เพื่อปรับบทบาทภารกิจของภาครัฐ ลดความซ้ำซ้อน ปรับปรุงกระบวนการ และ ผลักดันส่งเสริมบทบาทภาคเอกชน นำไปสู่ทางเลือกในการให้บริการที่มีประสิทธิภาพเหมือนเดิมหรือดีกว่าเดิม โดยเมื่อถ่ายโอนงานแล้วส่วนราชการจะต้องปรับปรุงการบริหารจัดการระบบงานและบุคลากรที่ปฏิบัติงาน ให้เกิดการเพิ่มคุณค่าของการบริการ (สำนักงานคณะกรรมการพัฒนาระบบราชการ, 2553; สำนักเลขาธิการคณะรัฐมนตรี, 2553) ในช่วงปี 2558 กองพัฒนาระบบและรับรองมาตรฐานสินค้าพืช ดำเนินการตรวจสอบและให้การรับรองโรงงานผลิตสินค้าพืชทั้งสิ้น 1,108 โรงงาน จากนโยบายการถ่ายโอนภารกิจ กรมวิชาการเกษตรจึงได้ออกประกาศ เรื่อง หลักเกณฑ์ วิธีการ และเงื่อนไขการขึ้นทะเบียนหน่วยรับรองโรงงานผลิตสินค้าพืช พ.ศ. 2558 (กรมวิชาการเกษตร, 2558) เพื่อถ่ายโอนภารกิจงานด้านการตรวจรับรองโรงงานผลิตสินค้าพืชให้หน่วยรับรองภาคเอกชนรับไปดำเนินการแทน และต่อมากรมวิชาการเกษตรได้ดำเนินการออกประกาศ เรื่อง หลักเกณฑ์ วิธีการ และเงื่อนไขการขึ้นทะเบียนโรงงานผลิตสินค้าพืช พ.ศ. 2559 (กรมวิชาการเกษตร, 2559) เพื่อการควบคุม กำกับ และดูแล โรงงานผลิตสินค้าพืช หลังจากถ่ายโอนภารกิจให้เป็นไปอย่างมีประสิทธิภาพและสอดคล้องกันตามประกาศฉบับแรก

ภายหลังจากการถ่ายโอนภารกิจ กรมวิชาการเกษตรยังคงมีบทบาทหน้าที่ในการควบคุม กำกับ ดูแล และบังคับใช้กฎหมาย โดยมีมาตรการตรวจสอบติดตามและสุ่มเก็บตัวอย่างสินค้าพืช หลังจากได้รับใบรับรองสุขอนามัย (Health Certificate: HC) ตามประกาศหลักเกณฑ์ วิธีการ และเงื่อนไขการขอและการออกใบรับรองสุขอนามัย พ.ศ.2552 (กรมวิชาการเกษตร,2552) และประกาศกระทรวงเกษตรและสหกรณ์ เรื่อง กำหนดพืชควบคุมเฉพาะ พ.ศ. 2556 (ประกาศกระทรวงเกษตรและสหกรณ์, 2556) การตรวจติดตามหน่วยรับรองโรงงานผลิตสินค้าพืชที่ขึ้นทะเบียน ตามประกาศหลักเกณฑ์ วิธีการ และเงื่อนไขการขึ้นทะเบียนหน่วยรับรองโรงงานผลิตสินค้าพืช พ.ศ. 2558 (กรมวิชาการเกษตร, 2558) การตรวจติดตามโรงงานผลิตสินค้าพืชตามประกาศหลักเกณฑ์ วิธีการ และเงื่อนไขการขึ้นทะเบียนโรงงานผลิตสินค้าพืช พ.ศ. 2559 (กรมวิชาการเกษตร, 2559) จึงควรมีการศึกษาสภาพการดำเนินงาน และปัญหาการดำเนินงานของการถ่ายโอนภารกิจ รวมทั้งข้อเสนอแนะจากทุกฝ่ายที่เกี่ยวข้อง เพื่อพัฒนาปรับปรุงแก้ไขคู่มือให้สามารถนำไปปฏิบัติงานได้จริง พร้อมทั้งสร้างการรับรู้ให้หน่วยงานที่เกี่ยวข้อง ใช้เป็นหลักเกณฑ์และแนวทางการปฏิบัติงานของกรมวิชาการเกษตรให้เป็นไปในทิศทางเดียวกัน สอดคล้องกับนโยบายของคณะรัฐมนตรี สร้างความเชื่อมั่นในระบบการตรวจติดตามของหน่วยงานภาครัฐภายหลังจากถ่ายโอนภารกิจ

7. วิธีดำเนินการ

ประชากรและกลุ่มตัวอย่าง:

ประชากรที่ใช้ในการวิจัยครั้งนี้ แบ่งออกเป็น 3 กลุ่ม ประกอบด้วย 1) หน่วยรับรองภาคเอกชน ที่ได้รับการขึ้นทะเบียนเป็นหน่วยรับรองโรงงานผลิตสินค้าพืชกับกรมวิชาการเกษตร 2) โรงงานผลิตสินค้าพืชที่ได้รับการขึ้นทะเบียนกับกรมวิชาการเกษตร 3) เจ้าหน้าที่กรมวิชาการเกษตรที่เกี่ยวข้องกับการดำเนินงานตามประกาศกรมวิชาการเกษตร เรื่อง หลักเกณฑ์ วิธีการ และเงื่อนไขการขึ้นทะเบียนหน่วยรับรองโรงงานผลิตสินค้าพืช พ.ศ. 2558 ประกาศกรมวิชาการเกษตร เรื่อง หลักเกณฑ์ วิธีการ และเงื่อนไขการขึ้นทะเบียนโรงงานผลิตสินค้าพืช พ.ศ. 2559 และประกาศกรมวิชาการเกษตร เรื่อง หลักเกณฑ์ วิธีการ และเงื่อนไขการขึ้นทะเบียนโรงงานผลิตสินค้าพืช พ.ศ. 2563

วิธีการดำเนินงานวิจัย:

1. รวบรวมข้อมูลที่ได้จากการกิจกรรมที่ 1 การพัฒนาระบบตรวจติดตามหน่วยรับรองและโรงงานผลิตสินค้าพืชที่ได้รับการขึ้นทะเบียนกับกรมวิชาการเกษตร
 - 1.1 ผลการประเมินความสามารถหน่วยรับรองที่ขึ้นทะเบียนกับกรมวิชาการเกษตร
 - 1.2 ผลการตรวจติดตามโรงงานผลิตสินค้าพืชของกรมวิชาการเกษตร
 2. สร้างแบบสอบถามสำหรับหน่วยรับรองภาคเอกชน เพื่อเก็บข้อมูลเกี่ยวกับผลที่ได้รับจากการถ่ายโอนภารกิจด้านการตรวจรับรองโรงงานผลิตสินค้าพืชของกรมวิชาการเกษตร และนำไปใช้
 3. การจัดประชุมระดมความคิดเห็นจากผู้ที่เกี่ยวข้องและหน่วยงานต่างๆ เพื่อรับฟังข้อคิดเห็นและข้อเสนอแนะ แนวทางในการสร้างคู่มือ
 4. นำข้อมูลที่ได้จากข้อ 1,2 และ 3 มาสรุปผลและวิเคราะห์ความสัมพันธ์ เพื่อปรับปรุงกระบวนการปฏิบัติงานให้สอดคล้องกับระบบติดตามหน่วยตรวจรับรองและโรงงานผลิตสินค้าพืช
 5. ประชุมระดมความคิดเห็นเจ้าหน้าที่ผู้เกี่ยวข้องในกระบวนการตรวจติดตามหน่วยรับรองโรงงานผลิตสินค้าพืชและโรงงานผลิตสินค้าพืช เพื่อกำหนดแนวทางและหลักเกณฑ์การควบคุม กำกับดูแลหน่วยรับรองและโรงงานผลิตสินค้าพืช เช่น
 - การจัดแผนตรวจติดตามหน่วยรับรอง
 - การจัดแผนตรวจติดตามโรงงานผลิตสินค้าพืช
- รวมทั้งพิจารณา หรือ เพื่อทบทวนระเบียบการปฏิบัติงาน (Standard Operating Procedure: SOP) ขั้นตอนการปฏิบัติงาน (Work Instruction: WI)

6. รวบรวมข้อคิดเห็น เพื่อปรับปรุงระเบียบการปฏิบัติงาน (Standard Operating Procedure: SOP) ขั้นตอนการปฏิบัติงาน (Work Instruction: WI) รวมถึงเอกสารและแบบฟอร์มต่างๆที่เกี่ยวข้อง เพื่อให้สามารถนำไปปฏิบัติงานได้จริง

7. แก้ไขปรับปรุงและรวบรวมจัดทำคู่มือในการควบคุม กำกับ ดูแล หน่วยรับรองและโรงงานผลิตสินค้าพีช และประชุมชี้แจงให้เจ้าหน้าที่ที่เกี่ยวข้องทราบและทำความเข้าใจ สามารถนำไปปฏิบัติงานเป็นไปในทิศทางเดียวกัน

เวลาปีที่เริ่มต้น ตุลาคม 2562 – ปีที่สิ้นสุด กันยายน 2563

- สถานที่ 1) กองพัฒนาระบบและรับรองมาตรฐานสินค้าพีช
2) หน่วยรับรองโรงงานผลิตสินค้าพีชที่ได้รับการขึ้นทะเบียนกับกรมวิชาการเกษตร

8. ผลการทดลองและวิจารณ์

1. รวบรวมข้อมูลที่ได้จากการกิจกรรมที่ 1 การพัฒนาระบบตรวจติดตามหน่วยรับรองและโรงงานผลิตสินค้าพีชที่ได้รับการขึ้นทะเบียนกับกรมวิชาการเกษตรแบ่งออกเป็นดังนี้

1.1 ผลการประเมินความสามารถหน่วยรับรองที่ขึ้นทะเบียนกับกรมวิชาการเกษตร

1.1.1 การตรวจติดตาม ณ สำนักงาน

จากการรวบรวมข้อมูลการตรวจติดตาม ณ สำนักงาน ผลการตรวจติดตามระบบการจัดการตามมาตรฐานข้อกำหนดสำหรับหน่วยรับรองระบบการจัดการ ISO/IEC 17021-1 : 2015 หน่วยรับรองได้รับข้อบกพร่องเล็กน้อย (NC-minor) มากที่สุด คือ ข้อที่ 7 ข้อกำหนดด้านทรัพยากร โดยข้อ 7.1 ความสามารถของบุคลากร พบข้อบกพร่อง เรื่อง เอกสารประเมินผลความสามารถครั้งแรกของผู้ตรวจประเมิน ข้อ 7.2 บุคลากรที่เกี่ยวข้องในกิจกรรมการรับรองพบข้อบกพร่อง เรื่อง การชี้แจงความจำเป็นในการฝึกอบรม กระบวนการเฝ้าระวังผู้ตรวจประเมินรายบุคคล การประเมินผู้ตรวจประเมินรายบุคคล ขณะตรวจประเมิน รองลงมา คือ ข้อที่ 9 ข้อกำหนดด้านกระบวนการ โดยข้อ 9.1 กิจกรรมก่อนการรับรอง พบข้อบกพร่อง เรื่อง การกำหนดเวลาการประเมิน ข้อ 9.4 การตรวจประเมิน พบข้อบกพร่อง เรื่อง การชี้แจงและบันทึกสิ่งที่พบจากการตรวจประเมิน สำหรับโอกาสในการปรับปรุง (OFI) ได้รับมากที่สุด คือ ข้อ 8 ข้อกำหนดด้านข้อมูล โดยข้อ 8.2 เอกสารการรับรอง เรื่อง การตรวจสอบความถูกต้องครบถ้วนของข้อมูลในใบรับรอง

ปัญหาที่พบจากการตรวจติดตาม คือ 1) การเตรียมการก่อนการเข้าตรวจประเมิน พบปัญหาการได้รับเอกสารล่าช้า ทำให้มีเวลาไม่เพียงพอในการพิจารณาเอกสาร รวมถึงเอกสารที่ได้ไม่มีรายละเอียด

ตามข้อกำหนดที่ต้องดำเนินการตรวจประเมิน 2) *การดำเนินการระหว่างการตรวจประเมิน* พบปัญหา การตรวจประเมินมีการแบ่งทีมผู้ตรวจติดตาม ทำให้ทราบข้อมูลเฉพาะส่วนที่รับผิดชอบผู้ตรวจประเมินมาจากหลายหน่วยงาน และมีการแยกทีมตรวจประเมินมากกว่าที่แจ้งกับหน่วยรับรองไว้ล่วงหน้า ทำให้เกิดความล่าช้าในการหาเจ้าหน้าที่มาตอบคำถาม

1.1.2 การตรวจติดตาม ณ สถานที่ประกอบการ

จากการรวบรวมข้อมูล ผลการตรวจติดตามความสามารถผู้ตรวจประเมินของหน่วยรับรอง ทั้ง 9 แห่ง ณ โรงงานผลิตสินค้าพืช โดยตรวจประเมินความสามารถในขอบข่ายผลิตภัณฑ์ ผักและผลไม้สด น้ำตาลทราย แป้งมันสำปะหลัง เครื่องดื่มผง อาหารแช่เยือกแข็ง โรงปรับปรุงคุณภาพข้าว ผลการประเมินความสามารถผู้ตรวจประเมินของหน่วยรับรองที่ทำหน้าที่ตรวจประเมินโรงงานผลิตสินค้าพืช จำนวน 27 ครั้ง ผ่านตามเกณฑ์ที่กำหนด โดยได้คะแนนระดับดีเยี่ยม 19 ครั้ง ดีมาก 7 ครั้ง และดี 1 ครั้ง

ปัญหาที่พบจากการตรวจติดตาม คือ 1) *การเตรียมการก่อนการเข้าตรวจประเมิน* พบปัญหา การประสานงานกับเจ้าหน้าที่หน่วยรับรองในการขอเข้าตรวจติดตาม เรื่อง การแจ้งแผนก่อนการตรวจประเมินไม่ครบถ้วนตามที่แจ้งตรวจประเมินจริงและบางครั้งได้รับข้อมูลล่าช้า ซึ่งหน่วยรับรองนั้นมีแผนการเข้าตรวจประเมินหลายมาตรฐาน แต่ผู้ประสานงานไม่ได้แจ้งให้เจ้าหน้าที่กรมวิชาการเกษตรทราบ การวางแผนการเข้าตรวจติดตามของกรมวิชาการเกษตรบางครั้งไม่สามารถเลือกโรงงานผลิตสินค้าพืชหรือเจ้าหน้าที่ผู้ตรวจประเมินของหน่วยรับรองที่ต้องการประเมินความสามารถได้ 2) *การดำเนินการระหว่าง การตรวจประเมิน* พบปัญหา ผู้ตรวจประเมินของหน่วยรับรองแบ่งเวลาดำเนินกิจกรรมการตรวจไม่เหมาะสม และไม่ครอบคลุมทั้งกระบวนการผลิต

1.2 ผลการตรวจติดตามโรงงานผลิตสินค้าพืชของกรมวิชาการเกษตร

จากการรวบรวมข้อมูล ผลการตรวจติดตามโรงงานผลิตสินค้าพืชตามขอบข่ายมาตรฐาน ที่ขึ้นทะเบียนกับกรมวิชาการเกษตร (หลังถ่ายโอนภารกิจ) และผลการตรวจประเมินโรงงานซึ่งกรมวิชาการเกษตรตรวจให้การรับรองในปีสุดท้าย (ก่อนถ่ายโอนภารกิจ) แบ่งตามขอบข่าย มกษ. และประเภทของโรงงาน จำนวนทั้งหมด 148 โรงงาน

การตรวจติดตามโรงงานผลิตสินค้าพืช ตามมาตรฐานสินค้าเกษตร มกษ.9023-2550(หลักการทั่วไปเกี่ยวกับสุขลักษณะอาหาร) จำนวน 70 โรงงาน โดยแยกเป็นประเภทโรงคัดบรรจุ 35 โรงงาน และโรงงานแปรรูป 35 โรงงาน ภายหลังจากการถ่ายโอนภารกิจ โรงคัดบรรจุยังคงสามารถรักษาระบบมาตรฐานการผลิตได้ดีขึ้นอย่างต่อเนื่อง ส่วนโรงงานแปรรูปซึ่งปัจจุบันได้รับการรับรองจากหน่วยรับรองเอกชน ไม่แตกต่างจากก่อนถ่ายโอนซึ่งเคยได้รับการรับรองจากกรมวิชาการเกษตร สำหรับข้อปรับปรุงที่พบส่วนใหญ่เป็นข้อกำหนดในข้อที่ 6 เกี่ยวกับเรื่องการรักษาและการสุขาภิบาล

การตรวจติดตามโรงงานผลิตสินค้าพืชตามมาตรฐานสินค้าเกษตร มกษ.9024-2550 (ระบบการวิเคราะห์อันตรายและจุดวิกฤตที่ต้องควบคุม และแนวทางการนำไปใช้) จำนวน 70 โรงงาน โดยแยกเป็นประเภทโรงคัดบรรจุ 35 โรงงาน และโรงงานแปรรูป 35 โรงงาน ภายหลังจากถ่ายโอนภารกิจให้หน่วยรับรองเอกชน โรงงานผลิตสินค้าพืชยังคงสามารถรักษาระบบมาตรฐานการผลิต มกษ.9024-2550 ได้ดีขึ้นอย่างต่อเนื่องสำหรับข้อปรับปรุงที่พบส่วนใหญ่เป็นข้อกำหนดในข้อที่ 11 เรื่องการทวนสอบ

การตรวจติดตามโรงงานผลิตสินค้าพืชตามมาตรฐานสินค้าเกษตร มกษ.9035-2553 (การปฏิบัติที่ดีสำหรับโรงคัดบรรจุผักและผลไม้สด) จำนวน 8 โรงงาน โรงงานผลิตสินค้าพืชยังคงสามารถรักษาระบบมาตรฐานการผลิต มกษ.9035-2553 ได้ดีขึ้นอย่างต่อเนื่อง และส่วนหนึ่งมาจากโรงงานเดิมที่เคยได้การรับรองมาตรฐาน มกษ.9035-2553 จากกรมวิชาการเกษตรเพียงมาตรฐานเดียว ภายหลังจากถ่ายโอนภารกิจให้หน่วยรับรองเอกชน โรงงานมีการพัฒนายกระดับมาตรฐานขึ้นได้การรับรองมาตรฐาน มกษ.9023-2550 และ มกษ.9024-2550 เพิ่มเติม ภายหลังจากการถ่ายโอนภารกิจโรงคัดบรรจุพบข้อปรับปรุงมากในข้อกำหนดที่ 2 เกี่ยวกับการควบคุมการปฏิบัติงาน จากรูปที่ 9 ไม่มีโรงคัดบรรจุที่พบจำนวนข้อกำหนดที่ไม่ผ่านมาตรฐานมากกว่าก่อนการถ่ายโอนภารกิจ

ปัญหาที่พบจากการตรวจติดตาม คือ 1) การเตรียมการก่อนเข้าตรวจติดตามโรงงานผลิตสินค้าพืช เจ้าหน้าที่ผู้ตรวจติดตามพบปัญหาเกี่ยวกับเอกสารและข้อมูลสำหรับการวางแผนเข้าตรวจติดตาม เนื่องจากโรงงานไม่ส่งเอกสารข้อมูลให้เจ้าหน้าที่ก่อนการเข้าตรวจ เช่น แผนภูมิกระบวนการผลิต เอกสาร HACCP PLAN และเนื่องจากเป็นการขึ้นทะเบียนครั้งแรกจึงยังไม่มีประวัติข้อมูลในแฟ้มของโรงงาน และเจ้าหน้าที่พบว่าเอกสารที่ได้รับก่อนการเข้าตรวจไม่เป็นปัจจุบัน จึงทำให้ไม่มีข้อมูลเพื่อทำความเข้าใจกระบวนการผลิตและวางแผนเข้าตรวจติดตามล่วงหน้า 2) การดำเนินงานในระหว่างเข้าตรวจติดตาม ณ โรงงานผลิตสินค้าพืช ในส่วนของโรงคัดบรรจุ พบปัญหาความล่าช้าในการค้นหาเอกสารของโรงงาน และบางเอกสารไม่สามารถแสดงให้แก่เจ้าหน้าที่ในวันที่ตรวจติดตามได้ โดยโรงงานแจ้งว่ามีการเปลี่ยนแปลงระบบบริหารภายในหรือมีการเปลี่ยนแปลง/ยกเลิกที่ปรึกษาโรงงานซึ่งคอยดูแลระบบมาตรฐานให้กับโรงงาน ทำให้ไม่สามารถคงไว้ซึ่งระบบอย่างต่อเนื่องและบางโรงงานแจ้งว่ากระบวนการผลิตเป็นข้อมูลความลับของโรงงานไม่สามารถแสดงให้เจ้าหน้าที่ตรวจติดตามได้ นอกจากนี้ในวันที่เข้าตรวจบางโรงงานไม่มีกระบวนการผลิตให้เจ้าหน้าที่ตรวจติดตาม ในส่วนของโรงงานแปรรูป พบปัญหาบางโรงงานมีผลิตภัณฑ์ค่อนข้างหลากหลาย ซึ่งโรงงานแจ้งว่าต้องการขึ้นทะเบียนกับกรมวิชาการเกษตรเพียงบางผลิตภัณฑ์ที่ลูกค้าปลายทางต้องการเท่านั้น จึงมีความประสงค์ให้ตรวจติดตามเพียงบางผลิตภัณฑ์ ทำให้เจ้าหน้าที่ไม่สามารถตรวจติดตามได้ครอบคลุมทุกขอบข่ายผลิตภัณฑ์ เนื่องจากการขึ้นทะเบียน

โรงงานผลิตสินค้าพืชเป็นการขึ้นทะเบียนให้ทั้งระบบทุกผลิตภัณฑ์ด้านพืชที่โรงงานได้รับการรับรองจากหน่วยรับรองเอกชน นอกจากนี้ยังพบปัญหาว่าโรงงานมีการเปลี่ยนแปลงเอกสารจากที่ได้แจ้งไว้ล่วงหน้า โดยไม่ได้แจ้งให้เจ้าหน้าที่ทราบ ในการเข้าตรวจติดตามจึงเกิดความสับสนและต้องใช้เวลาในการสอบถามข้อมูลเพิ่มเติม รวมทั้งบางโรงงานผลิตสินค้าพืชมีการเปลี่ยนแปลงข้อมูลใบรับรองมาตรฐานจากหน่วยรับรองฯ แต่ไม่ได้แจ้งให้กรมวิชาการเกษตรทราบเช่น มีการลด/ขยายขอบข่ายผลิตภัณฑ์ที่ขอการรับรอง หรือต่ออายุ/เปลี่ยนแปลงหน่วยรับรอง

จากการรวบรวมข้อมูลประเด็นปัญหาที่พบจากการตรวจติดตามหน่วยรับรองโรงงานผลิตสินค้าพืช ณ สำนักงาน ส่วนใหญ่เกิดจากความล่าช้าของเอกสาร บางครั้งมีการแบ่งทีมผู้ตรวจประเมินออกเป็นหลายกลุ่มทำให้ไม่สามารถตรวจติดตามได้ครบทุกข้อกำหนด ผู้ตรวจประเมินของกรมวิชาการเกษตรต้องมีการเตรียมความพร้อมก่อนการตรวจประเมินที่ดี ระหว่างการตรวจประเมินอาจแจ้งหัวหน้าผู้ตรวจประเมินเพื่อให้ครอบคลุมทุกข้อกำหนด สำหรับประเด็นปัญหาที่พบจากการตรวจติดตามหน่วยรับรองโรงงานผลิตสินค้าพืช ณ สถานประกอบการส่วนใหญ่เกิดจากการติดต่อสื่อสารและประสานงานระหว่างกรมวิชาการเกษตรและหน่วยรับรองโรงงานผลิตสินค้าพืช การวางแผนการตรวจติดตามของหน่วยรับรองมีการปรับเปลี่ยนไม่แน่นอนขึ้นอยู่กับสถานการณ์และความพร้อมของโรงงานผลิตสินค้าพืชที่จะเข้าตรวจติดตามเป็นหลัก เจ้าหน้าที่ผู้ประสานงาน ต้องสื่อสารให้ชัดเจน นัดหมายวันเวลาที่แน่นอน ทวนสอบข้อมูลเพื่อยืนยันความถูกต้อง ซึ่งโรงงานผลิตสินค้าพืชบางส่วนมีขอบข่ายมาตรฐานสินค้าเกษตรที่ได้รับการรับรองมากกว่าที่ได้ขึ้นทะเบียนไว้กับกรมวิชาการเกษตร หรือบางกรณีผู้ตรวจประเมินของหน่วยรับรองโรงงานผลิตสินค้าพืชตรวจไม่ครอบคลุมทุกกระบวนการผลิต ในส่วนของประเด็นปัญหาที่พบจากการตรวจติดตามโรงงานผลิตสินค้าพืชของกรมวิชาการเกษตรนั้น ส่วนใหญ่โรงงานผลิตสินค้าพืชไม่ได้ส่งข้อมูลที่เกี่ยวข้องกับกระบวนการผลิตที่เป็นปัจจุบันในการตรวจติดตามให้กับเจ้าหน้าที่ของกรมวิชาการเกษตร การตรวจติดตามในโรงงานผลิตสินค้าพืชบางครั้งก็มีความล่าช้าที่เกิดจากการค้นหาเอกสารของโรงงานผลิตสินค้าพืช หรือบางกรณีมีการเปลี่ยนแปลงข้อมูลขององค์กร การเพิ่มหรือลดขอบข่ายมาตรฐานสินค้าเกษตร แต่โรงงานผลิตสินค้าพืชไม่ได้แจ้งให้กรมวิชาการเกษตรทราบ เจ้าหน้าที่ผู้ตรวจประเมินของกรมวิชาการเกษตรจึงจำเป็นต้องใช้เวลาค่อนข้างมากในตรวจติดตาม

2. การสร้างแบบสอบถามสำหรับหน่วยรับรองภาคเอกชน เพื่อเก็บข้อมูลเกี่ยวกับผลที่ได้รับจากการถ่ายโอนภารกิจด้านการตรวจรับรองโรงงานผลิตสินค้าพืชของกรมวิชาการเกษตร

ได้ (ร่าง) แบบสอบถามสำรวจข้อมูลเกี่ยวกับผลที่ได้รับจากการถ่ายโอนภารกิจด้านการตรวจสอบรับรอง โรงงานผลิตสินค้าพืชของกรมวิชาการเกษตร โดยมีการกำหนดวัตถุประสงค์ในแบบสอบถามเพื่อนำข้อมูล ไปใช้เป็นข้อมูลในการพัฒนาระบบการควบคุม กำกับ และดูแล หน่วยรับรองโรงงานผลิตสินค้าพืชและ โรงงานผลิตสินค้าพืช ที่ขึ้นทะเบียนกับกรมวิชาการเกษตร โดยแบบสอบถามประกอบไปด้วย 3 ส่วน คือ ส่วนที่ 1 ข้อมูลทั่วไป

โดยสอบถามข้อมูลเกี่ยวกับ เพศ อายุ ระดับการศึกษา สถานภาพ ขอบข่ายมาตรฐานที่ได้รับการขึ้น ทะเบียนกับกรมวิชาการเกษตร

ส่วนที่ 2 ข้อมูลเกี่ยวกับผลที่ได้รับจากการถ่ายโอนภารกิจด้านการตรวจสอบรับรอง

โดยสอบถามข้อมูลเกี่ยวกับผลที่ได้รับจากการถ่ายโอนภารกิจด้านการตรวจสอบรับรอง ได้แก่

ข้อที่ 1. หน่วยรับรองของท่านได้รับผลกระทบทางด้านใดหรือไม่อย่างไร เมื่อกรมวิชาการเกษตร ได้ดำเนินการถ่ายโอนภารกิจด้านการตรวจสอบรับรองมาตรฐานสินค้าเกษตร

ข้อที่ 2. การถ่ายโอนภารกิจด้านการตรวจสอบรับรองของกรมวิชาการเกษตรมีผลต่อผู้ตรวจ ประเมินในหน่วยงานของท่านหรือไม่ อย่างไร

ข้อที่ 3. การตรวจติดตามของกรมวิชาการเกษตร ณ สถานประกอบการ ท่านคิดว่าเพียงพอ หรือไม่อย่างไร มีความเหมาะสมหรือไม่อย่างไร

ข้อที่ 4. การแจ้งเตือนข้อมูลการตรวจพบปัญหาด้านความปลอดภัยอาหารจากต่างประเทศให้ บริษัทหรือผู้ประกอบการหรือสถานประกอบการ ที่หน่วยรับรองท่านให้การรับรองมาตรฐานสินค้าเกษตร ทราบ มีประโยชน์หรือไม่ อย่างไร

ข้อที่ 5. กรมวิชาการเกษตรมีนโยบายที่ชัดเจน ในการถ่ายโอนภารกิจด้านการตรวจสอบรับรอง ทั้งหมด (โรงงานผลิตสินค้าพืช) โดยเฉพาะมาตรฐานบังคับ ท่านมีความสนใจในการขยายขอบข่าย มกษ. 2507-2559 และมาตรฐานทั่วไป มกษ. 9047-2560 หรือไม่อย่างไร

ข้อที่ 6. หน่วยรับรองของท่าน มีความประสงค์ให้กรมวิชาการเกษตรสนับสนุน ข้อมูล หรือ ข่าวสารในด้านใดเพื่อสามารถนำไปใช้ประโยชน์ในด้านการตรวจสอบรับรอง

ข้อที่ 7. หน่วยรับรองของท่านประสบปัญหาหรืออุปสรรค ด้านใด หลังจากที่ได้รับงานการถ่ายโอน ภารกิจด้านการตรวจสอบรับรอง(โรงงานผลิตสินค้าพืช) ของกรมวิชาการเกษตร

ส่วนที่ 3 ข้อเสนอแนะ

ซึ่งแบบสอบถามดังกล่าวจะใช้เป็นเครื่องมือในการเก็บรวบรวมข้อมูลจากหน่วยรับรองที่ขึ้นทะเบียนกับกรมวิชาการเกษตร

3. การเก็บข้อมูลจากแบบสอบถามโดยการสัมภาษณ์หน่วยรับรองโรงงานผลิตสินค้าพืชทั้ง 11 หน่วยรับรองที่ขึ้นทะเบียนกับกรมวิชาการเกษตร ได้ข้อมูลและข้อเสนอแนะดังนี้

ข้อที่ 1 หน่วยรับรองของท่านได้รับผลกระทบทางด้านใดหรือไม่อย่างไร เมื่อกรมวิชาการเกษตรได้ดำเนินการถ่ายโอนภารกิจด้านการตรวจสอบรับรองมาตรฐานสินค้าเกษตร

- ผลกระทบที่เกิดขึ้นเป็นผลกระทบทางด้านบวก ที่ส่งผลดีต่อบริษัท สามารถสร้างรายได้ให้กับบริษัทได้เพิ่มมากขึ้น ทำให้ผลประกอบการของบริษัทเป็นไปในทางที่ดี มีลูกค้าที่มาขอรับการตรวจสอบและรับรองมาตรฐานสินค้าเกษตรกับทางหน่วยรับรองเพิ่มขึ้น บางหน่วยรับรองมีลูกค้าเพิ่มขึ้นประมาณ 10-20% และถ้าหากมีการถ่ายโอนภารกิจการตรวจรับรองทั้งหมดมาสู่ภาคเอกชนจะทำให้มีลูกค้าเพิ่มมากขึ้นในก่อนหน้านี้ด้วย ส่วนผลกระทบในด้านลบนั้นไม่มี

ข้อที่ 2 การถ่ายโอนภารกิจด้านการตรวจสอบรับรองของกรมวิชาการเกษตรมีผลต่อผู้ตรวจประเมินในหน่วยงานของท่านหรือไม่ อย่างไร

- ไม่มีผลกระทบต่อผู้ตรวจประเมินแต่อย่างใด เนื่องจากผู้ตรวจประเมินสามารถตรวจประเมินตามขอบข่ายมาตรฐานสินค้าเกษตรได้ทุกขอบข่าย แต่ทั้งนี้กลับพบว่าการกำหนดหลักเกณฑ์คุณสมบัติของผู้ตรวจประเมินที่ต้องขอการรับรองจากสำนักงานมาตรฐานสินค้าเกษตรและอาหารแห่งชาติ(มกอช.) นั้นข้อกำหนดในเรื่องคุณสมบัติของผู้ตรวจประเมินค่อนข้างจำกัดสิทธิ์ของผู้ที่มาทำหน้าที่หัวหน้าผู้ตรวจประเมินหรือผู้ตรวจประเมิน เนื่องจากมีการกำหนดคุณสมบัติทางการศึกษาและสาขาวิชาที่สำเร็จการศึกษาของผู้ตรวจประเมิน ในหลักเกณฑ์และเงื่อนไขของ มกอช. รวมถึงกรณีการขยายขอบข่ายกับกรมวิชาการเกษตร ในส่วนของมาตรฐานบังคับ เช่น หลักปฏิบัติสำหรับกระบวนการผลิตไม้สดด้วยก๊าซซิลเฟอร์ไดออกไซด์ (มกษ.1004-2557) และการปฏิบัติที่ดีสำหรับการผลิตทุเรียนแช่เยือกแข็ง (มกษ.9046-2560) เป็นต้น เนื่องจากหน่วยรับรองโรงงานผลิตสินค้าพืชจะต้องมีหลักฐานแสดงว่าบุคคลากรได้ผ่านการฝึกอบรมในมาตรฐานบังคับ จึงจะสามารถขอขยายขอบข่ายกับกรมวิชาการเกษตรได้

ข้อที่ 3 การตรวจติดตามของกรมวิชาการเกษตร ณ สถานประกอบการ ท่านคิดว่าเพียงพอหรือไม่อย่างไร มีความเหมาะสมหรือไม่อย่างไร

- หน่วยรับรองโรงงานผลิตสินค้าพืชทุกหน่วยมีความเห็นว่า มีความเพียงพอและเหมาะสมแล้ว

ข้อที่ 4 การแจ้งเตือนข้อมูลการตรวจพบปัญหาด้านความปลอดภัยอาหารจากต่างประเทศให้บริษัทหรือผู้ประกอบการหรือสถานประกอบการ ที่หน่วยรับรองท่านให้การรับรองมาตรฐานสินค้าเกษตรทราบ มีประโยชน์หรือไม่ อย่างไร

- มีประโยชน์ เนื่องจากผู้ตรวจประเมินสามารถนำข้อมูลที่ได้รับจากกรมวิชาการเกษตร นำไปใช้พิจารณาในการตรวจประเมินของบริษัทที่รับการแจ้งเตือน มีการเตรียมความพร้อมก่อนการเข้าตรวจติดตาม สามารถนำไปใช้ในการเฝ้าระวังระบบความปลอดภัยอาหาร เพิ่มความเข้มงวดในการตรวจประเมินหรือตรวจติดตามมากยิ่งขึ้น

ข้อที่ 5 กรมวิชาการเกษตรมีนโยบายที่ชัดเจน ในการถ่ายโอนภารกิจด้านการตรวจสอบรับรองทั้งหมด (โรงงานผลิตสินค้าพืช) โดยเฉพาะมาตรฐานบังคับ ท่านมีความสนใจในการขยายขอบข่าย มกษ. 2507-2559 และมาตรฐานทั่วไป มกษ. 9047-2560 หรือไม่อย่างไร

- มีความสนใจ และพร้อมขยาย มกษ. 9047-2560 ขอบข่ายกับกรมวิชาการเกษตร แต่ในส่วนของ มกษ. 2507-2559 อาจต้องมีการพิจารณาก่อน เนื่องจากยังไม่ทราบแน่ชัดในส่วนของจำนวนผู้ขอการรับรองมาตรฐาน และ มกษ.2507-2560 เป็นมาตรฐานบังคับทั้งนี้มีการกำหนดราคาสำหรับการตรวจประเมิน (Man-day) ไว้แล้ว ซึ่งเป็นราคาที่ค่อนข้างต่ำ หน่วยรับรองไม่สามารถดำเนินการตรวจประเมินได้ในราคาที่กำหนดไว้

ข้อที่ 6 หน่วยรับรองของท่าน มีความประสงค์ให้กรมวิชาการเกษตรสนับสนุน ข้อมูล หรือ ข่าวสารในด้านใดเพื่อสามารถนำไปใช้ประโยชน์ในด้านการตรวจสอบรับรอง

- มีความประสงค์ให้กรมวิชาการเกษตร มีช่องทางประชาสัมพันธ์ เพื่อให้ผู้ประกอบการทราบถึงรายชื่อหน่วยรับรองที่สามารถตรวจให้การรับรอง และข้อมูล ข่าวสารเกี่ยวกับมาตรฐานที่ใช้ในการรับรอง หรือมาตรฐานใหม่ๆ ข้อกำหนดใหม่ๆ ที่เกี่ยวข้อง รวมถึงการแจ้งข้อมูลที่มีการเปลี่ยนแปลงหรือข้อมูลที่เป็นปัจจุบันของข้อกำหนด กฎระเบียบต่างๆและกฎหมายของประเทศคู่ค้า

- มีความประสงค์ให้กรมวิชาการเกษตร จัดอบรม สัมมนาหรือประชุมชี้แจงเกี่ยวกับหลักเกณฑ์และแนวทางในการดำเนินงานตรวจประเมินของกรมในขอบข่ายมาตรฐานที่จะถ่ายโอนภารกิจ รวมทั้งรายละเอียดและเอกสารที่ต้องใช้ประกอบคำขอในแต่ละมาตรฐาน หรือลักษณะของการตรวจประเมินในทางเชิงเทคนิคหรือที่มีความจำเพาะเจาะจงในข้อกำหนดของมาตรฐานสินค้าเกษตรเช่น กรณีของโรงรม โรงคัดบรรจุ หรือมาตรฐานบังคับ เพื่อให้หน่วยรับรองรับทราบและเข้าใจระบบงานของกรมในภาพรวมทั้งหมด สามารถสื่อสารและตอบคำถามให้แก่ผู้ประกอบการได้

ข้อที่ 7 หน่วยรับรองของท่านประสบปัญหาหรืออุปสรรค ด้านใด หลังจากที่ได้รับงานการถ่ายโอนภารกิจด้านการตรวจสอบรับรอง(โรงงานผลิตสินค้าพืช) ของกรมวิชาการเกษตร

- ส่วนใหญ่ไม่พบปัญหา แต่บางหน่วยรับรองที่พบปัญหาคือ ในกรณีที่ลูกค้าไม่มี สบ.1 หรือ อ.2 ทำให้บริษัทต้องมีการปฏิเสธคำขอของลูกค้า ที่มีความประสงค์ของการรับรองมาตรฐานสินค้าเกษตรกับทางบริษัท

- สินค้าเกษตรบางชนิดมีช่วงฤดูการผลิต ทำให้ต้องมีความเร่งรีบในการเข้าตรวจประเมินเพื่อให้การรับรองทันในช่วงที่มีการผลิตสินค้า

ข้อเสนอแนะ :

- ต้องการให้มีการจัดประชุมระหว่างหน่วยรับรองโรงงานผลิตสินค้าพืชกับกรมวิชาการเกษตร อย่างน้อยปีละ 1 ครั้ง เพื่อทราบข้อมูลที่เกี่ยวข้องที่เป็นปัจจุบันและมีการแลกเปลี่ยนข้อมูลระหว่างหน่วยรับรองโรงงานผลิตสินค้าพืชและกรมวิชาการเกษตร

- ควรมีการให้ความรู้กฎระเบียบที่เกี่ยวข้องของประเทศคู่ค้า และอื่นๆที่เกี่ยวข้องกับระบบงานในด้านของการตรวจสอบและรับรองมาตรฐานสินค้าเกษตร

- ต้องการให้กรมวิชาการเกษตร มีการทบทวนความรู้ความเข้าใจในขอบข่ายมาตรฐานสินค้าเกษตรที่ข้องในการดำเนินงานด้านการถ่ายโอนภารกิจของกรมวิชาการเกษตรให้กับผู้ตรวจประเมินของหน่วยรับรองโรงงานผลิตสินค้าพืชทุกปี อย่างน้อยปีละ 1 ครั้ง รวมถึงข้อมูลที่มีความจำเป็น

สรุปประเด็นสำคัญจากข้อมูลการสัมภาษณ์ 11 หน่วยรับรองได้ดังนี้

1. การถ่ายโอนภารกิจของกรมวิชาการเกษตร มีผลดีต่อหน่วยรับรองโรงงานผลิตสินค้าพืช เพราะทำให้หน่วยรับรองโรงงานผลิตสินค้าพืช มีลูกค้าที่ขอการรับรองมาตรฐานสินค้าเกษตรเพิ่มขึ้น มีรายได้ที่เพิ่มขึ้นส่งผลให้ผลประกอบการของบริษัทเป็นไปในทิศทางดีขึ้น และพร้อมในการขยายขอบข่ายมาตรฐานสินค้าเกษตร เพื่อทำหน้าที่เป็นผู้ประกอบการตรวจสอบมาตรฐานตามขอบข่ายมาตรฐานสินค้าเกษตรที่กรมวิชาการเกษตรถ่ายโอนภารกิจ

2. ผลกระทบที่เกิดขึ้นในด้านบุคลากร บางหน่วยงานมีบุคลากรไม่เพียงพอ เนื่องจากการกำหนดหลักเกณฑ์คุณสมบัติของผู้ตรวจประเมินที่ต้องขอการรับรองระบบงานจากสำนักงานมาตรฐานสินค้าเกษตรและอาหารแห่งชาติ (มกอช.) ข้อกำหนดในเรื่องคุณสมบัติผู้ตรวจประเมินค่อนข้างกำกวมสิทธิ์ (ACFS-CSSA-R-SD-14) รวมถึงการขยายขอบข่ายกับกรมวิชาการเกษตร ในส่วนของมาตรฐานบังคับ เช่น หลักปฏิบัติสำหรับกระบวนการผลิตไม้สดด้วยก๊าซซัลเฟอร์ไดออกไซด์ (มกษ.1004-2557) และการปฏิบัติที่ดีสำหรับการผลิตทุเรียนแช่เยือกแข็ง (มกษ.9046-2560) เป็นต้น เนื่องหน่วยรับรองโรงงานผลิตสินค้าพืชจะต้องมีหลักฐานแสดงว่าบุคลากรได้ผ่านการฝึกอบรมในมาตรฐานบังคับ จึงจะสามารถขอขยายขอบข่ายกับกรมวิชาการเกษตรได้

3. การสื่อสารระหว่างกรมวิชาการเกษตรกับหน่วยรับรองการส่งข้อมูล ในกรณีการตรวจพบปัญหาด้านความปลอดภัยอาหารจากต่างประเทศให้กับหน่วยรับรองโรงงานผลิตสินค้าพืช ได้รับทราบข้อมูลนั้นมีประโยชน์สำหรับหน่วยรับรองโรงงานผลิตสินค้าพืช เพื่อใช้เป็นข้อมูลประกอบการวางแผนการตรวจติดตาม และผู้ตรวจประเมินสามารถนำข้อมูลที่ได้ไปใช้ในการพิจารณาการตรวจติดตามหรือหรือขยายผลของปัญหาความไม่ปลอดภัยดังกล่าวได้

4. การตรวจติดตามหน่วยรับรองโรงงานผลิตสินค้าพืช ตามที่กรมวิชาการเกษตรกำหนดไว้ 2 รูปแบบ ได้แก่ 1. การตรวจติดตาม ณ สำนักงาน 2. การตรวจติดตาม ณ สถานประกอบการ สำหรับเกณฑ์กำหนดจำนวนการสุ่มตัวอย่างเพื่อการตรวจประเมิน ณ โรงงานผลิตสินค้าพืช นั้น มีความเพียงพอและเหมาะสม

5. ปัญหาที่พบจากดำเนินงานด้านการตรวจรับรองตามมาตรฐานสินค้าเกษตรที่โรงงานผลิตสินค้าพืช เคยได้รับการรับรองจากกรมวิชาการเกษตร

- โรงงานผลิตสินค้าพืชไม่มีเอกสารใบอนุญาตสถานที่ผลิตอาหารกรณีไม่เข้าข่ายโรงงาน (แบบ สบ.1) หรือใบอนุญาตสถานที่ผลิตอาหาร (แบบ อ.2)

- สินค้าเกษตรบางชนิดมีช่วงฤดูการผลิต ทำให้ต้องมีความเร่งรีบในการเข้าตรวจประเมินเพื่อให้การรับรอง ทันในช่วงที่มีการผลิตสินค้า

6. ข้อเสนอแนะ

- มีความประสงค์ให้กรมวิชาการเกษตร จัดการประชุมระหว่างกรมวิชาการเกษตรและหน่วยรับรองโรงงานผลิตสินค้าพืชอย่างน้อยปีละ 1 ครั้ง เพื่อแลกเปลี่ยนข้อมูลที่เป็นปัจจุบัน ให้ความรู้ด้านกฎระเบียบที่เกี่ยวข้องของประเทศคู่ค้า และอื่นๆที่เกี่ยวข้องกับระบบงานในด้านของการตรวจสอบและรับรองมาตรฐานสินค้าเกษตร

- มีความประสงค์ให้กรมวิชาการเกษตร มีการทบทวนความรู้ความเข้าใจในขอบข่ายมาตรฐานสินค้าเกษตรที่ข้องในการดำเนินงานด้านการถ่ายโอนภารกิจของกรมวิชาการเกษตรให้กับผู้ตรวจประเมินของหน่วยรับรองโรงงานผลิตสินค้าพืชทุกปี

4. การจัดประชุมในการระดมความคิดเห็นจากผู้ที่เกี่ยวข้องและหน่วยงานต่างๆ เพื่อรับฟังข้อคิดเห็นและข้อเสนอแนะ แนวทางในการสร้างคู่มือ

ได้มีการวางแผนในการจัดการประชุม เพื่อระดมความคิดเห็น ข้อเสนอแนะจากผู้ที่เกี่ยวข้อง ซึ่งมีกำหนดการประชุมในวันศุกร์ที่ 27 มีนาคม 2563 ณ อาคารฝึกอบรมด้านมาตรฐานการพืช กองพัฒนาระบบและรับรองมาตรฐานสินค้าพืช แต่เนื่องจากประเทศไทยได้เกิดการแพร่ระบาดของโรคติดเชื้อไวรัสโคโรนา 2019 (Coronavirus Disease 2019 :COVID -19) โดยคณะกรรมการโรคติดต่อแห่งชาติ ได้มีมติเห็นชอบในหลักการร่างประกาศกระทรวงสาธารณสุขให้โรคติดเชื้อไวรัสโคโรนา 2019 (Coronavirus Disease 2019 :COVID-19) เป็นโรคติดต่ออันตรายลำดับที่ 14 ตามพระราชบัญญัติโรคติดต่อพ.ศ. 2558 เพื่อการควบคุมโรคที่มีประสิทธิภาพ ประกอบกับส่วนราชการได้กำหนดมาตรการป้องกันการแพร่ระบาดของโรคติดเชื้อไวรัสโคโรนา 2019 จึงได้มีการยกเลิกการประชุม แต่ทั้งนี้ได้มีการประชุมพิจารณาหารือของเจ้าหน้าที่ของกลุ่มพัฒนาระบบตรวจรับรองมาตรฐานสินค้าพืช (กตม.) เพื่อกำหนดขอบเขตและรายการที่ต้องการจัดทำระเบียบการปฏิบัติงานและจัดทำโครงสร้างบริหารงานของ กตม. เพื่อมอบหมายเจ้าหน้าที่ผู้ปฏิบัติงานในส่วนที่รับผิดชอบเป็นผู้จัดทำ

5. การปรับปรุงกระบวนการปฏิบัติงานให้สอดคล้องกับระบบติดตามหน่วยตรวจรับรองและโรงงานผลิตสินค้าพืช

จากการรวบรวมข้อมูลของการดำเนินงานวิจัยในข้อ 1,3 และ 4 สามารถสรุปประเด็นสำคัญเพื่อนำไปปรับปรุงกระบวนการปฏิบัติงาน ได้ดังนี้

1. กำหนดแนวทางการตรวจติดตามหน่วยรับรองโรงงานผลิตสินค้าพืชที่ขึ้นทะเบียนกับกรมวิชาการเกษตรไว้ 2 รูปแบบ ได้แก่ 1. การตรวจติดตาม ณ สำนักงาน 2. การตรวจติดตาม ณ สถานประกอบการ ทั้งในส่วนที่ดำเนินงานร่วมกับ มกอช. และในส่วนที่กรมวิชาการเกษตร ดำเนินการเอง ได้ปรับปรุงระเบียบการปฏิบัติงาน เรื่อง การตรวจติดตามหน่วยรับรองโรงงานผลิตสินค้าพืช (รหัสเอกสาร PP 08) โดยมีการแก้ไขรายละเอียดในระเบียบการปฏิบัติงานให้มีความชัดเจนมากยิ่งขึ้น เช่น เกณฑ์กำหนดจำนวนการสุ่มตัวอย่างเพื่อการตรวจประเมิน ณ โรงงานผลิตสินค้าพืช การปรับเพิ่มหรือลดจำนวนครั้งของการตรวจติดตามหน่วยรับรองโรงงานผลิตสินค้าพืช ณ สถานประกอบการ เป็นต้น นอกจากนี้ การส่งข้อมูลการตรวจพบปัญหาด้านความปลอดภัยอาหารจากต่างประเทศให้บริษัทหรือผู้ประกอบการ หรือสถานประกอบการให้กับหน่วยรับรองโรงงานผลิตสินค้าพืช มีประโยชน์ต่อหน่วยรับรองโรงงานผลิตสินค้าพืช เพราะสามารถนำข้อมูลที่ได้รับไปใช้ในการพิจารณาการเข้าตรวจติดตามหรือเป็นข้อมูลเบื้องต้นในการเตรียมวางแผนการตรวจติดตามของหน่วยรับรองโรงงานผลิตสินค้าพืชได้ จึงได้มีการจัดทำขั้นตอนการปฏิบัติงานใหม่ที่เกี่ยวข้อง จำนวน 2 ขั้นตอน คือ 1.ขั้นตอนการปฏิบัติงานเรื่อง การแจ้งข้อมูล การแจ้งเตือนโรงงานผลิตสินค้าพืชให้หน่วยรับรองโรงงานผลิตสินค้าพืช (รหัสเอกสาร WI-06-02) 2.ขั้นตอนการปฏิบัติงานเรื่อง การแจ้งตอบกลับของหน่วยรับรองโรงผลิตสินค้าพืช กรณีได้รับข้อมูลการแจ้งเตือนโรงงานผลิตสินค้าพืชจากกรมวิชาการเกษตร (รหัสเอกสาร WI-06-03) เพื่อใช้เป็นแนวทางในการแจ้งข้อมูลให้กับหน่วยรับรองโรงงานผลิตสินค้าพืชและการแจ้งตอบกลับให้กรมวิชาการเกษตรทราบต่อไป รวมถึงกรณีหากมีการลดขอบข่าย ระบุ ยกเลิกหรือเพิกถอนหนังสือสำคัญแสดงการขึ้นทะเบียนหน่วยรับรองโรงงานผลิตสินค้าพืช ที่อาจเกิดขึ้นในอนาคตจึงต้องมีการจัดทำ ระเบียบการปฏิบัติงาน เรื่อง การลดขอบข่าย ระบุ ยกเลิกหรือเพิกถอนหนังสือสำคัญแสดงการขึ้นทะเบียนหน่วยรับรองโรงงานผลิตสินค้าพืช (รหัสเอกสาร PP 10) นอกจากนี้ยังได้มีการประสานงานในเบื้องต้นกับหน่วยรับรอง ผ่านช่องทางแอปพลิเคชันไลน์ (Line) กรณีเมื่อมีการยกเลิก พักใช้ หรือเพิกถอนใบรับรองมาตรฐานสินค้าเกษตรที่ได้ให้การรับรองกับโรงงานผลิตสินค้าพืชภายใต้การขึ้นทะเบียนกับกรมวิชาการเกษตร แจ้งข้อมูลดังกล่าวให้กรมวิชาการเกษตรทราบด้วย เพื่อกรมวิชาการเกษตรจะได้ดำเนินการในส่วนที่เกี่ยวข้องต่อไป ซึ่งจะปฏิบัติตามขั้นตอนการปฏิบัติงาน เรื่อง การแจ้งเตือน กรณีการฝ่าฝืน หรือไม่ปฏิบัติตามหลักเกณฑ์ที่ได้กำหนดไว้ในประกาศฯ (รหัสเอกสาร WI-11-01)

2. การตรวจติดตามโรงงานผลิตสินค้าพืช ตามที่ได้มีการพิจารณาแก้ไขและออกประกาศกรมวิชาการเกษตรเรื่อง หลักเกณฑ์ วิธีการ และเงื่อนไขการขึ้นทะเบียนโรงงานผลิตสินค้าพืช พ.ศ. 2563 ลงในราชกิจจานุเบกษา เล่ม 137 ตอนพิเศษ 93 ง โดยผ่านการรับฟังขอข้อคิดเห็นจากภาคส่วนที่เกี่ยวข้อง ได้แก่ สำนักวิจัยและพัฒนาการเกษตรเขตที่ 1-8 สำนักนิติการและสิทธิประโยชน์ ผู้ส่งออกโรงงานผลิตสินค้าพืช สมาคมผู้ประกอบการผักผลไม้ไทย ส่งผลให้ต้องปรับปรุงกระบวนการปฏิบัติงาน และพัฒนาระบบติดตามโรงงานผลิตสินค้าพืชให้สอดคล้องกับประกาศฉบับใหม่ให้สามารถนำไปปฏิบัติงานได้จริง จึงได้จัดทำหรือแก้ไขปรับปรุงระเบียบการปฏิบัติงาน (Standard Operating Procedure: SOP) และขั้นตอนการปฏิบัติงาน (Work Instruction: WI) รวมถึงเอกสารและแบบฟอร์มต่างๆที่เกี่ยวข้อง ดังนี้

- ระเบียบการปฏิบัติงาน เรื่อง การตรวจติดตามโรงงานผลิตสินค้าพืช (รหัสเอกสาร PP 09)
- ขั้นตอนการปฏิบัติงาน เรื่อง การตรวจติดตามโรงงานผลิตสินค้าพืช กรณีได้รับแจ้งเตือน ด้านความปลอดภัยอาหาร (รหัสเอกสาร WI-09-01)
- ขั้นตอนการปฏิบัติงาน เรื่อง การจัดทำเอกสารในการตรวจติดตามและการสุ่มเก็บตัวอย่างโรงคัดบรรจุผักและผลไม้สด (รหัสเอกสาร WI-09-02)
- ขั้นตอนการปฏิบัติงาน เรื่อง การนับคะแนน กรณีผลการทดสอบที่ไม่ผ่านเกณฑ์ที่กำหนด เพื่อออกไปรับรองสุขอนามัยสำหรับพืชควบคุมเฉพาะ (รหัสเอกสาร WI-09-03)
- ขั้นตอนการปฏิบัติงาน เรื่อง การนับคะแนน กรณีการตรวจพบแมลงศัตรูพืช (รหัสเอกสาร WI-09-04)
- ขั้นตอนการปฏิบัติงาน เรื่อง การตรวจติดตามโรงคัดบรรจุ กรณีผลการทดสอบที่ไม่ผ่านเกณฑ์ที่กำหนด เพื่อออกไปรับรองสุขอนามัยและการแจ้งเตือนการตรวจพบแมลงศัตรูพืช
- ระเบียบการปฏิบัติงาน เรื่อง การระงับ การยกเลิกคำสั่งระงับ และการยกเลิกหนังสือสำคัญแสดงการขึ้นทะเบียนโรงงานผลิตสินค้าพืช (รหัสเอกสาร PP 11)
- ขั้นตอนการปฏิบัติงาน เรื่อง การแจ้งเตือน กรณีการฝ่าฝืน หรือไม่ปฏิบัติตามหลักเกณฑ์ตามที่กำหนดไว้ในประกาศฯ (รหัสเอกสาร WI-11-01)
- ขั้นตอนการปฏิบัติงาน เรื่อง การแจ้งเตือน กรณีผลการสุ่มตัวอย่างจากการตรวจติดตามหรือได้รับการแจ้งเตือนจากประเทศผู้นำเข้าเกี่ยวกับความปลอดภัยอาหาร (รหัสเอกสาร WI-11-02)

- ขั้นตอนการปฏิบัติงาน เรื่อง การแจ้งเตือน กรณีฝ่าฝืน หรือไม่ปฏิบัติตามประกาศฯ หรือปัญหา ด้านความปลอดภัยอาหาร ซึ่งก่อให้เกิดความเสียหายหรือส่งผลกระทบต่อประเทศ (รหัสเอกสาร WI-11-03)

6. การประชุมระดมความคิดเห็นของคณะผู้ตรวจติดตามของกรมวิชาการเกษตรเพื่อกำหนดแนวทางและ หลักเกณฑ์การควบคุม กำกับดูแล หน่วยรับรองและโรงงานผลิตสินค้าพืช

จากการประชุมระดมความคิดเห็นของคณะผู้ตรวจติดตามของเจ้าหน้าที่กลุ่มพัฒนาระบบตรวจ รับรองมาตรฐานสินค้าพืช กองพัฒนาระบบและรับรองมาตรฐานสินค้าพืช เมื่อวันที่ 25 กุมภาพันธ์ 2563 และวันที่ 20 มีนาคม 2563 ณ ห้องประชุม A อาคารกองพัฒนาระบบและรับรองมาตรฐานสินค้าพืช เรื่อง การกำหนดแนวทางและการวางแผนการตรวจติดตามหน่วยรับรองโรงงานผลิตสินค้าพืชและโรงงานผลิต สินค้าพืช เพื่อใช้เป็นแนวทางและหลักเกณฑ์ในการควบคุม กำกับ และดูแล ซึ่งผลการระดมความคิดเห็นมี ดังนี้

6.1 การกำหนดแผนการตรวจติดตามหน่วยรับรองโรงงานผลิตสินค้าพืช แบ่งเป็น 2 แบบ ดังนี้

6.1.1 การตรวจติดตามระบบการจัดการตามมาตรฐานข้อกำหนดสำหรับหน่วยตรวจประเมินและ รับรองระบบการจัดการ ISO/IEC 17021-1:2015 ณ สำนักงานของหน่วยรับรองโรงงานผลิตสินค้าพืช (Office Assessment) กำหนดให้มีการจัดแผนการตรวจติดตามเป็นรายปี โดยมีการคัดเลือกผู้ตรวจ ประเมิน ตามที่ได้มีการขึ้นทะเบียนเป็นผู้เชี่ยวชาญทางเทคนิคของสำนักงานมาตรฐานสินค้าเกษตรและ อาหารแห่งชาติ

6.1.2 การประเมินความสามารถบุคลากรของหน่วยรับรองโรงงานผลิตสินค้าพืช ณ โรงงานผลิต สินค้าพืช (Witness Assessment) ได้มีการวางแผนการตรวจติดตาม โดยเลือกจากจำนวนโรงงานผลิต สินค้าพืชที่จะเข้าดำเนินการตรวจประเมินความสามารถของผู้ตรวจประเมินของหน่วยรับรองโรงงานผลิต สินค้าพืชให้ใช้ตามระเบียบการปฏิบัติงาน เรื่อง การตรวจติดตามหน่วยรับรองโรงงานผลิตสินค้าพืช (รหัส เอกสาร PP 08) ทั้งนี้จำนวนครั้งของการตรวจติดตามหน่วยรับรองโรงงานผลิตสินค้าพืช ณ โรงงานผลิต สินค้าพืช สามารถปรับเพิ่มหรือลดลงได้ โดยพิจารณาจากหลักเกณฑ์ดังนี้

- ผลการตรวจประเมินของระบบการจัดการตามข้อกำหนด ISO/IEC 17021-1:2015 ครั้งล่าสุด
- ผลการแจ้งเตือนความไม่ปลอดภัยด้านอาหารจากต่างประเทศ
- ผลการตรวจติดตามโรงงานผลิตสินค้าพืชที่ขึ้นทะเบียนกับกรมวิชาการเกษตรครั้งล่าสุด กรณี หน่วยรับรองโรงงานผลิตสินค้าพืชที่ขึ้นทะเบียนกับกรมวิชาการเกษตรใหม่ ให้จัดแผนตรวจประเมิน

ความสามารถของผู้ตรวจประเมิน ภายใน 12 เดือน นับจากวันที่มีผู้นำใบรับรองจากหน่วยรับรอง โรงงานผลิตสินค้าพืชมายื่นขอขึ้นทะเบียนโรงงานผลิตสินค้าพืช

6.1.3 ได้กำหนดให้กรมวิชาการเกษตรมีการแจ้งข้อมูล การแจ้งเตือนโรงงานผลิตสินค้าพืชให้ หน่วยรับรองโรงงานผลิตสินค้าพืช พร้อมแนวทางการแจ้งตอบกลับของหน่วยรับรองโรงงานผลิตสินค้าพืช ให้กรมวิชาการเกษตร

6.2 การวางแผนการตรวจติดตามโรงงานผลิตสินค้าพืช

การตรวจติดตามโรงงานผลิตสินค้าพืช จะดำเนินการเข้าตรวจติดตามอย่างน้อย 1 ครั้งต่อรอบการขึ้น ทะเบียนโรงงานผลิตสินค้าพืช (หนังสือสำคัญแสดงการขึ้นทะเบียนโรงงานผลิตสินค้าพืช มีอายุ 2 ปี) ทั้งนี้ อาจมีการพิจารณาการตรวจติดตามโรงงานผลิตสินค้าพืชเพิ่มขึ้นจากกรณี ดังต่อไปนี้

- กรณีได้รับแจ้งเตือนด้านความปลอดภัยอาหาร
- กรณีผลการทดสอบที่ไม่ผ่านเกณฑ์ที่กำหนดเพื่อออกใบรับรองสุขอนามัยสำหรับพืชควบคุมเฉพาะ
- กรณีการตรวจพบแมลงศัตรูพืช
- กรณีผลการทดสอบที่ไม่ผ่านเกณฑ์ที่กำหนด เพื่อออกใบรับรองสุขอนามัยและการแจ้งเตือนการ ตรวจพบแมลงศัตรูพืช

การตรวจติดตามโรงงานผลิตสินค้าพืชที่ได้รับรองมาตรฐานสินค้าเกษตร หลักเกณฑ์การปฏิบัติ : หลักการทั่วไปเกี่ยวกับสุขลักษณะอาหาร (มกษ. 9023-2550) ระบบการวิเคราะห์อันตรายและจุดวิกฤตที่ต้องควบคุมและแนวทางในการนำไปใช้ (มกษ.9024-2550) จะดำเนินการโดยกองพัฒนาระบบและรับรอง มาตรฐานสินค้าพืช ส่วนการตรวจติดตามโรงงานผลิตสินค้าพืชที่ได้รับรองมาตรฐานสินค้าเกษตร หลัก ปฏิบัติสำหรับกระบวนการผลิตไม้สัดด้วยก๊าซซัลเฟอร์ไดออกไซด์ (มกษ.1004-2557) การปฏิบัติที่ดี สำหรับโรงคัดบรรจุผักและผลไม้สัด (มกษ. 9035-2553) และการปฏิบัติที่ดีสำหรับโรงรวบรวมผักและ ผลไม้สัด (มกษ.9047-2560) ดำเนินการโดยสำนักวิจัยและพัฒนาการเกษตร (สวพ.1-8) ในเขตพื้นที่ที่ รับผิดชอบ เนื่องจาก สวพ.1-8 มีเจ้าหน้าที่ที่มีความรู้ความสามารถและผ่านการฝึกอบรมในมาตรฐานที่ใช้ ในการตรวจติดตามได้ ทั้งนี้ได้กำหนดรายละเอียดที่สำคัญของแต่ละมาตรฐานลงในแบบบันทึกการตรวจ ติดตามโรงงานผลิตสินค้าพืช (Checklist) อาทิเช่น ข้อกำหนดที่เกี่ยวข้องของแต่ละมาตรฐานที่ใช้ในการ ตรวจติดตามข้อกำหนดด้านหลักเกณฑ์ เงื่อนไข การขึ้นทะเบียนโรงงานผลิตสินค้าพืช เป็นต้น

7. การปรับปรุงระเบียบการปฏิบัติงาน (Standard Operating Procedure: SOP) ขั้นตอนการปฏิบัติงาน (Work Instruction: WI) รวมถึงเอกสารและแบบฟอร์มต่างๆที่เกี่ยวข้อง

จากข้อมูลในข้อ 5 และการระดมความคิดเห็นในข้อ 6 จึงนำมาสู่การปรับปรุงในรายละเอียดของระเบียบการปฏิบัติงาน ขั้นตอนการปฏิบัติงาน ให้มีความชัดเจนมากยิ่งขึ้นสอดคล้องกับการปฏิบัติงานจริง และนำไปประกาศใช้อย่างเป็นทางการ ก่อนนำไปขยายผลเพื่อสร้างการรับรู้ให้กับหน่วยงานที่เกี่ยวข้องในการควบคุม กำกับ และดูแลของกรมวิชาการเกษตร ต่อไป

ระเบียบการปฏิบัติงาน (Standard Operating Procedure: SOP) ขั้นตอนการปฏิบัติงาน (Work Instruction: WI) ซึ่งได้ดำเนินการแก้ไขปรับปรุงดังนี้

- ระเบียบการปฏิบัติงาน เรื่อง การขึ้นทะเบียนหน่วยรับรองโรงงานผลิตสินค้าพืช (รหัสเอกสาร PP 06) วันที่ประกาศใช้ 25 พฤษภาคม 2563
- ขั้นตอนการปฏิบัติงาน เรื่อง การออกหนังสือสำคัญแสดงการขึ้นทะเบียนหน่วยรับรองโรงงานผลิตสินค้าพืช (รหัสเอกสาร WI-06-01) วันที่ประกาศใช้ 25 พฤษภาคม 2563
- ขั้นตอนการปฏิบัติงาน เรื่อง การแจ้งข้อมูล การแจ้งเตือนโรงงานผลิตสินค้าพืชให้หน่วยรับรองโรงงานผลิตสินค้าพืช (รหัสเอกสาร WI-06-02) วันที่ประกาศใช้ 25 พฤษภาคม 2563
- ขั้นตอนการปฏิบัติงาน เรื่อง การแจ้งตอบกลับของหน่วยรับรองโรงงานผลิตสินค้าพืช กรณีได้รับข้อมูลการแจ้งเตือนโรงงานผลิตสินค้าพืชจากกรมวิชาการเกษตร (รหัสเอกสาร WI-06-03) วันที่ประกาศใช้ 25 พฤษภาคม 2563
- ระเบียบการปฏิบัติงาน เรื่อง การขึ้นทะเบียนโรงงานผลิตสินค้าพืช (รหัสเอกสาร PP 07) วันที่ประกาศใช้ 25 พฤษภาคม 2563
- ขั้นตอนการปฏิบัติงาน เรื่อง การออกหนังสือสำคัญแสดงการขึ้นทะเบียนโรงงานผลิตสินค้าพืช (รหัสเอกสาร WI-07-01) วันที่ประกาศใช้ 25 พฤษภาคม 2563
- ขั้นตอนการปฏิบัติงาน เรื่อง การออกหนังสือรับรองผลการขึ้นทะเบียนโรงงานผลิตสินค้าพืช (ฉบับชั่วคราว) (รหัสเอกสาร WI-07-02) วันที่ประกาศใช้ 25 พฤษภาคม 2563
- ขั้นตอนการปฏิบัติงาน เรื่อง การแจ้งเปลี่ยนแปลงรายละเอียดตามที่ได้ขึ้นทะเบียนหนังสือสำคัญแสดงการขึ้นทะเบียนโรงงานผลิตสินค้าพืช (รหัสเอกสาร WI-07-03)
- ระเบียบการปฏิบัติงาน เรื่อง การตรวจติดตามหน่วยรับรองโรงงานผลิตสินค้าพืช (รหัสเอกสาร PP 08) วันที่ประกาศใช้ 25 พฤษภาคม 2563

- ระเบียบการปฏิบัติงาน เรื่อง การตรวจติดตามโรงงานผลิตสินค้าพืช (รหัสเอกสาร PP 09) วันที่ประกาศใช้ 25 พฤษภาคม 2563
- ขั้นตอนการปฏิบัติงาน เรื่อง การตรวจติดตามโรงงานผลิตสินค้าพืช กรณีได้รับแจ้งเตือนด้านความปลอดภัยอาหาร (รหัสเอกสาร WI-09-01) วันที่ประกาศใช้ 25 พฤษภาคม 2563
- ขั้นตอนการปฏิบัติงาน เรื่อง การจัดทำเอกสารในการตรวจติดตามและการสุ่มเก็บตัวอย่างโรงคัดบรรจุผักและผลไม้สด (รหัสเอกสาร WI-09-02) วันที่ประกาศใช้ 25 พฤษภาคม 2563
- ขั้นตอนการปฏิบัติงาน เรื่อง การนับคะแนน กรณีผลการทดสอบที่ไม่ผ่านเกณฑ์ที่กำหนดเพื่อออกไปรับรองสุขอนามัยสำหรับพืชควบคุมเฉพาะ (รหัสเอกสาร WI-09-03) วันที่ประกาศใช้ 25 พฤษภาคม 2563
- ขั้นตอนการปฏิบัติงาน เรื่อง การนับคะแนน กรณีการตรวจพบแมลงศัตรูพืช (รหัสเอกสาร WI-09-04) วันที่ประกาศใช้ 25 พฤษภาคม 2563
- ขั้นตอนการปฏิบัติงาน เรื่อง การตรวจติดตามโรงคัดบรรจุ กรณีผลการทดสอบที่ไม่ผ่านเกณฑ์ที่กำหนด เพื่อออกไปรับรองสุขอนามัยและการแจ้งเตือนการตรวจพบแมลงศัตรูพืช
- ระเบียบการปฏิบัติงาน เรื่อง การลดข้อบ่งชี้ ระวัง ยกเลิกหรือเพิกถอนหนังสือสำคัญแสดงการขึ้นทะเบียนหน่วยรับรองโรงงานผลิตสินค้าพืช (รหัสเอกสาร PP 10) วันที่ประกาศใช้ 25 พฤษภาคม 2563
- ระเบียบการปฏิบัติงาน เรื่อง การระวัง การยกเลิกคำสั่งระวัง และการยกเลิกหนังสือสำคัญแสดงการขึ้นทะเบียนโรงงานผลิตสินค้าพืช (รหัสเอกสาร PP 11) วันที่ประกาศใช้ 25 พฤษภาคม 2563
- ขั้นตอนการปฏิบัติงาน เรื่อง การแจ้งเตือน กรณีการฝ่าฝืน หรือไม่ปฏิบัติตามหลักเกณฑ์ตามที่กำหนดไว้ในประกาศฯ (รหัสเอกสาร WI-11-01) วันที่ประกาศใช้ 25 พฤษภาคม 2563
- ขั้นตอนการปฏิบัติงาน เรื่อง การแจ้งเตือน กรณีผลการสุ่มตัวอย่างจากการตรวจติดตามหรือได้รับการแจ้งเตือนจากประเทศผู้นำเข้าเกี่ยวกับความปลอดภัยอาหาร (รหัสเอกสาร WI-11-02) วันที่ประกาศใช้ 25 พฤษภาคม 2563
- ขั้นตอนการปฏิบัติงาน เรื่อง การแจ้งเตือน กรณีฝ่าฝืน หรือไม่ปฏิบัติตามประกาศฯ หรือปัญหาด้านความปลอดภัยอาหาร ซึ่งก่อให้เกิดความเสียหายหรือส่งผลกระทบต่อประเทศ (รหัสเอกสาร WI-11-03) วันที่ประกาศใช้ 25 พฤษภาคม 2563

ทั้งนี้จะต้องมีการดำเนินการแก้ไขปรับปรุงระเบียบการปฏิบัติงาน (Standard Operating Procedure: SOP) ขั้นตอนการปฏิบัติงาน (Work Instruction: WI) ในส่วนที่เกี่ยวข้องเพิ่มเติม ทั้งนี้ควรพิจารณาทบทวนปรับปรุงแก้ไขคู่มือในการควบคุม กำกับ และดูแล หน่วยรับรองโรงงานผลิตสินค้าพืช

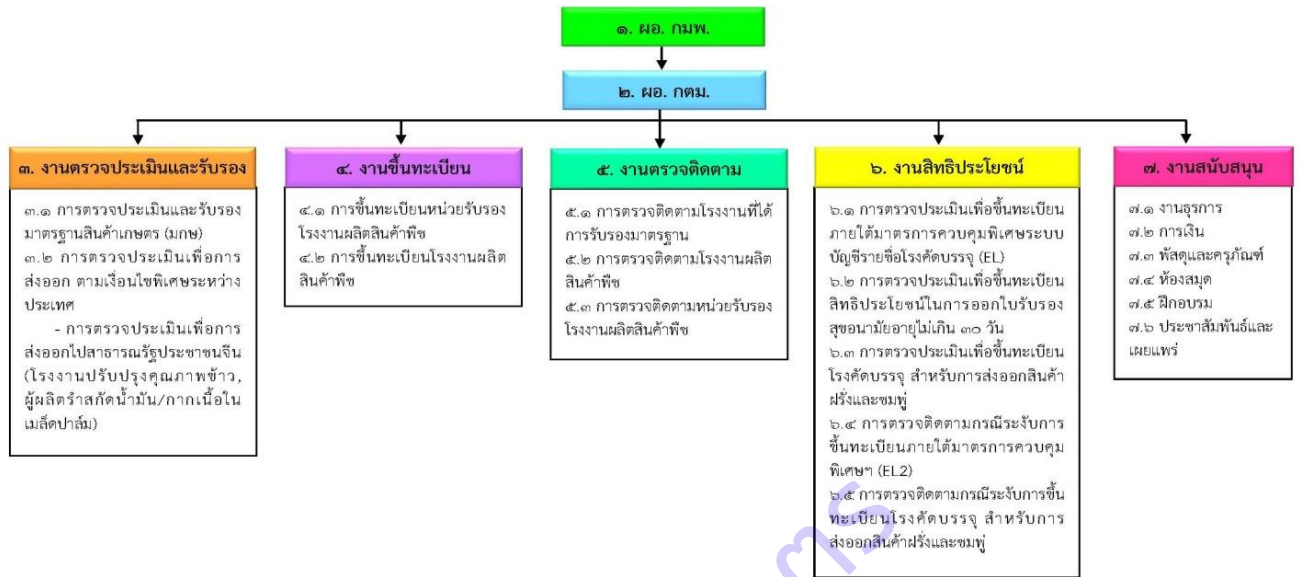
และโรงงานผลิตสินค้าพืช เมื่อมีการแก้ไขกฎ ระเบียบ ประกาศ และข้อบังคับของกรมวิชาการเกษตรที่มีส่วนเกี่ยวข้อง และพิจารณาทบทวนปรับปรุงแก้ไขคู่มือฉบับนี้อย่างน้อยทุกๆ 2 ปี เพื่อให้เอกสารมีความทันสมัยและสอดคล้องกับสถานการณ์ในปัจจุบัน

8. ดำเนินการรวบรวมเอกสารที่เกี่ยวข้องเพื่อจัดทำคู่มือในการควบคุม กำกับ ดูแล หน่วยรับรองและโรงงานผลิตสินค้าพืช

ได้รวบรวมเอกสารที่เกี่ยวข้องเพื่อจัดทำคู่มือการปฏิบัติงานเพื่อการควบคุม กำกับ และดูแล หน่วยรับรองโรงงานผลิตสินค้าพืชและโรงงานผลิตสินค้าพืชที่ขึ้นทะเบียนกับกรมวิชาการเกษตร ซึ่งคู่มือฉบับนี้ประกอบด้วย โครงสร้างขององค์กร (ภาพที่ 1) แผนภูมิความเชื่อมโยงกระบวนการงาน (ภาพที่ 2) ระเบียบการปฏิบัติงาน (Standard Operation Procedure :SOP) ขั้นตอนการปฏิบัติงาน (Work Instruction :WI) และเอกสารที่ใช้ในการบันทึกข้อมูลต่างๆ ตามแบบฟอร์มของแต่ละขั้นตอนการปฏิบัติงาน (Form :FM) ตามภาคผนวก

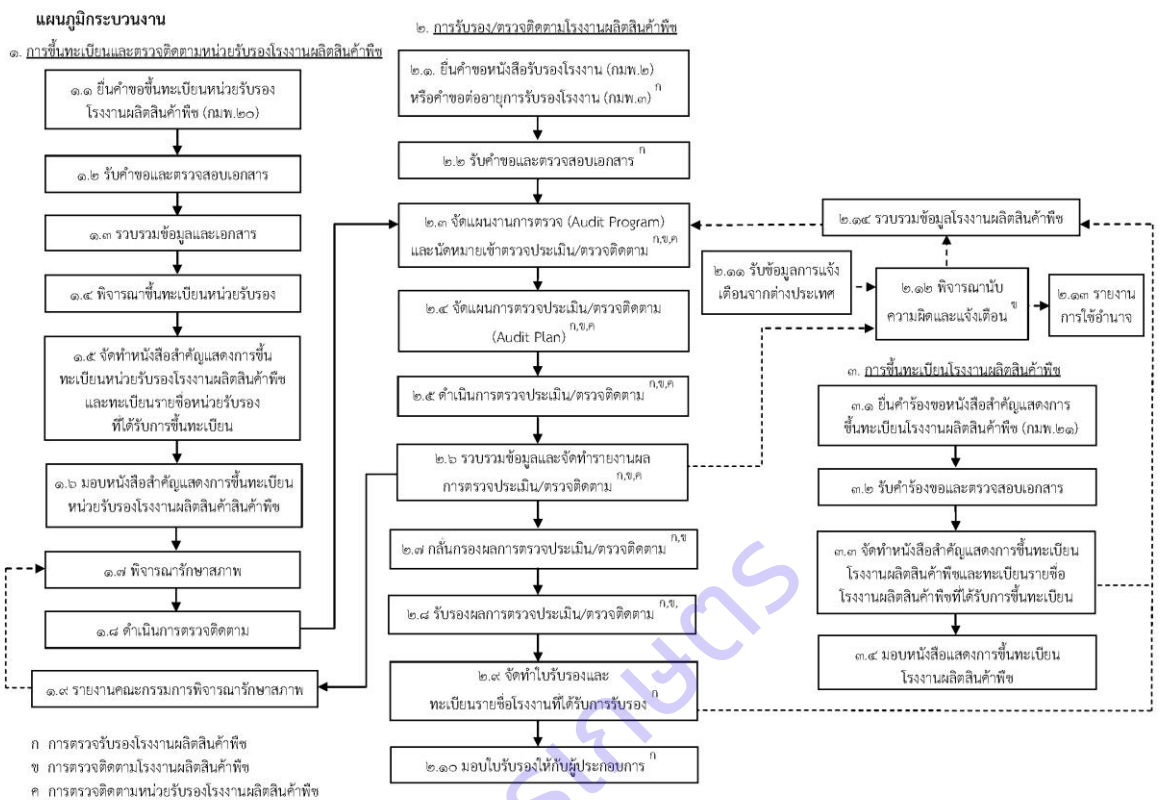
โครงสร้างขององค์กร

โครงสร้างการบริหารงานของกลุ่มพัฒนาระบบตรวจรับรองมาตรฐานสินค้าพืช (กตม)



ภาพที่ 1 โครงสร้างขององค์กร

แผนภูมิความเชื่อมโยงกระบวนงาน



ภาพที่ 2 แผนภูมิความเชื่อมโยงกระบวนการงาน

ระเบียบการปฏิบัติงาน (Standard Operation Procedure :SOP) และขั้นตอนการปฏิบัติงาน (Work Instruction :WI)

- ระเบียบการปฏิบัติงานเรื่อง การตรวจรับรองโรงงานผลิตสินค้าพืช ตามมาตรฐานหลักปฏิบัติที่ดี และมาตรฐานสินค้าเกษตร (รหัสเอกสาร PP01)
- ระเบียบการปฏิบัติงานเรื่อง การตรวจติดตามเฝ้าระวังโรคศัตรูพืชและผลไม้มัด (รหัสเอกสาร PP02)
- ขั้นตอนการปฏิบัติงานเรื่อง การนัดแนะในการเข้าตรวจติดตาม กรณีพบปัญหาสำหรับโรคศัตรูพืชและผลไม้มัด (รหัสเอกสาร WI-02-01)
- ขั้นตอนการปฏิบัติงานเรื่อง การนัดเข้าตรวจติดตามการขึ้นทะเบียนโรงงานผลิตสินค้าพืช(DOA) และข้อมูลการรวบรวมสถิติจากการแจ้งเตือน (รหัสเอกสาร WI-02-02)
- ขั้นตอนการปฏิบัติงานเรื่อง การตรวจติดตามและสุ่มตัวอย่างโรคศัตรูพืชและผลไม้มัด (รหัสเอกสาร WI-02-03)

- ระเบียบการปฏิบัติงานเรื่อง การทดสอบประสิทธิภาพห้องรมผลไม้สดด้วยก๊าซซัลเฟอร์ไดออกไซด์ (รหัสเอกสาร PP03)
- ระเบียบการปฏิบัติงานเรื่อง คุณสมบัติ ความสามารถ และการประเมินบุคลากร (รหัสเอกสาร PP04)
- ระเบียบการปฏิบัติงานเรื่อง การตรวจติดตามโรงงานแปรรูปสินค้าเกษตรด้านพืช (รหัสเอกสาร PP05)
- ระเบียบการปฏิบัติงานเรื่อง การขึ้นทะเบียนหน่วยรับรองโรงงานผลิตสินค้าพืช (รหัสเอกสาร PP06)
- ขั้นตอนการปฏิบัติงานเรื่อง การออกหนังสือสำคัญแสดงการขึ้นทะเบียนหน่วยโรงงานผลิตสินค้าพืช (รหัสเอกสาร WI-06-01)
- ขั้นตอนการปฏิบัติงานเรื่อง การแจ้งข้อมูล การแจ้งเตือนโรงงานผลิตสินค้าพืชให้หน่วยรับรองโรงงานผลิตสินค้าพืช (รหัสเอกสาร WI-06-02)
- ขั้นตอนการปฏิบัติงานเรื่อง การแจ้งตอบกลับของหน่วยรับรองโรงผลิตสินค้าพืช กรณีได้รับข้อมูลการแจ้งเตือนโรงงานผลิตสินค้าพืชจากกรมวิชาการเกษตร (รหัสเอกสาร WI-06-03)
- ระเบียบการปฏิบัติงานเรื่อง การขึ้นทะเบียนโรงงานผลิตสินค้าพืช (รหัสเอกสาร PP07)
- ขั้นตอนการปฏิบัติงานเรื่อง การออกหนังสือสำคัญแสดงการขึ้นทะเบียนโรงงานผลิตสินค้าพืช (รหัสเอกสาร WI-07-01)
- ขั้นตอนการปฏิบัติงานเรื่อง การออกหนังสือรับรองผลการขึ้นทะเบียนโรงงานผลิตสินค้าพืช (ฉบับชั่วคราว) (รหัสเอกสาร WI-07-02)
- ขั้นตอนการปฏิบัติงานเรื่อง การแจ้งการเปลี่ยนแปลงรายละเอียดตามที่ได้ขึ้นทะเบียนหนังสือสำคัญแสดงการขึ้นทะเบียนโรงงานผลิตสินค้าพืช (รหัสเอกสาร WI-07-03)
- ขั้นตอนการปฏิบัติงานเรื่อง การบันทึกข้อมูลโรงงานผลิตสินค้าพืช (รหัสเอกสาร WI-07-04)
- ระเบียบการปฏิบัติงานเรื่อง การตรวจติดตามหน่วยรับรองโรงงานผลิตสินค้าพืช (รหัสเอกสาร PP08)
- ระเบียบการปฏิบัติงานเรื่อง การตรวจติดตามโรงงานผลิตสินค้าพืช (รหัสเอกสาร PP09)
- ขั้นตอนการปฏิบัติงานเรื่อง การตรวจติดตามโรงงานผลิตสินค้าพืชกรณีได้รับแจ้งเตือนด้านความปลอดภัยอาหาร (รหัสเอกสาร WI-09-01)
- ขั้นตอนการปฏิบัติงานเรื่อง การจัดทำเอกสารในการตรวจติดตามและการสุ่มเก็บตัวอย่างโรงคัดบรรจุผักและผลไม้สด (รหัสเอกสาร WI-09-02)
- ขั้นตอนการปฏิบัติงานเรื่อง การนับคะแนน กรณีผลการทดสอบที่ไม่ผ่านตามเกณฑ์ที่กำหนดเพื่อออกไปรับรองสุขอนามัยสำหรับพืชควบคุมเฉพาะ (รหัสเอกสาร WI-09-03)
- ขั้นตอนการปฏิบัติงานเรื่อง การนับคะแนน กรณีการตรวจพบแมลงศัตรูพืช (รหัสเอกสาร WI-09-04)

- ขั้นตอนการปฏิบัติงานเรื่อง การตรวจติดตามโรงคัดบรรจุ กรณีผลการทดสอบที่ไม่ผ่านตามเกณฑ์ที่กำหนดเพื่อออกไปรับรองสุขอนามัยและการแจ้งเตือนการตรวจพบแมลงศัตรูพืช (รหัสเอกสาร WI-09-05)
- ระเบียบการปฏิบัติงานเรื่อง การลดข้อบ่งชี้ ระบุ ยกเลิกหรือเพิกถอนหนังสือสำคัญแสดงการขึ้นทะเบียนหน่วยรับรองโรงงานผลิตสินค้าพืช (รหัสเอกสาร PP10)
- ระเบียบการปฏิบัติงานเรื่อง การระบุ การยกเลิกคำสั่งระบุ และการยกเลิกหนังสือสำคัญแสดงการขึ้นทะเบียนโรงงานผลิตสินค้าพืช (รหัสเอกสาร PP11)
- ขั้นตอนการปฏิบัติงานเรื่อง การแจ้งเตือนกรณีการฝ่าฝืน หรือไม่ปฏิบัติตามหลักเกณฑ์ตามที่กำหนดไว้ในประกาศฯ (รหัสเอกสาร WI-11-01)
- ขั้นตอนการปฏิบัติงานเรื่อง การแจ้งเตือนกรณีผลการสุ่มตัวอย่างจากการตรวจติดตามหรือได้รับการแจ้งเตือนจากประเทศผู้นำเข้าเกี่ยวกับความปลอดภัยอาหาร (รหัสเอกสาร WI-11-02)
- ขั้นตอนการปฏิบัติงานเรื่อง การแจ้งเตือนกรณีการฝ่าฝืน หรือไม่ปฏิบัติตามประกาศฯ หรือปัญหาด้านความปลอดภัยอาหาร ซึ่งก่อให้เกิดความเสียหายหรือส่งผลกระทบต่อประเทศ (รหัสเอกสาร WI-11-03)
- ระเบียบการปฏิบัติงานเรื่อง การควบคุมเอกสาร (รหัสเอกสาร PP12)
- ขั้นตอนการปฏิบัติงานเรื่อง การเบิกจ่ายเพิ่มหน่วยรับรองโรงงานผลิตสินค้าพืช (WI-12-01)
- ขั้นตอนการปฏิบัติงานเรื่อง การเบิกจ่ายเพิ่มโรงงานผลิตสินค้าพืช (รหัสเอกสาร WI-12-02)
- ระเบียบการปฏิบัติงานเรื่อง การตรวจติดตามภายในและการทบทวนของฝ่ายบริหาร (รหัสเอกสาร PP13)

9. การนำข้อมูลไปเผยแพร่ให้กับเจ้าหน้าที่และบุคลากรที่เกี่ยวข้องของกรมวิชาการเกษตรให้มีความเข้าใจ และสามารถนำไปใช้ปฏิบัติงานได้

ได้จัดประชุมเจ้าหน้าที่และบุคลากรที่เกี่ยวข้องของกรมวิชาการเกษตร เรื่อง การควบคุม กำกับ และดูแลโรงงานผลิตสินค้าพืชภายหลังการถ่ายโอนภารกิจ เมื่อวันที่ 25 สิงหาคม 2563 ณ ห้องประชุม 201 อาคารฝึกอบรมด้านมาตรฐานการผลิตพืช เพื่อสร้างการรับรู้ถึงกระบวนการในการขึ้นทะเบียนหน่วยรับรองโรงงานผลิตสินค้าพืช กระบวนการขึ้นทะเบียนโรงงานผลิตสินค้าพืช กระบวนการตรวจติดตามหน่วยรับรองโรงงานผลิตสินค้าพืช กระบวนการตรวจติดตามโรงงานผลิตสินค้าพืช แนวทางการตรวจติดตามโรงงานผลิตสินค้าพืชที่ขึ้นทะเบียนกับกรมวิชาการเกษตร แนวทางในการตรวจติดตามหน่วยรับรองโรงงานผลิตสินค้าพืชที่ขึ้นทะเบียนกับกรมวิชาการเกษตร จากการประชุมในวันดังกล่าวมีเจ้าหน้าที่และบุคลากรที่เกี่ยวข้องเข้าร่วมประชุม โดยมาจากเจ้าหน้าที่ของกองพัฒนาระบบและรับรองมาตรฐาน

สินค้าพืช และเจ้าหน้าที่ของสำนักวิจัยและพัฒนาการเกษตรเขตที่ 1- 8 รวมทั้งหมด จำนวน 49 ท่าน ทุกท่านมีความรู้ความเข้าใจแนวทางในการปฏิบัติงานของกรมวิชาการเกษตรภายหลังการถ่ายโอนภารกิจ และสามารถนำไปใช้ในการปฏิบัติงานได้จริงเป็นไปในทิศทางเดียวกัน

9. สรุปผลการทดลองและข้อเสนอแนะ

จากการรวบรวมข้อมูลผลการประเมินความสามารถหน่วยรับรอง การตรวจติดตามโรงงานผลิตสินค้าพืช การสัมภาษณ์หน่วยรับรองโรงงานผลิตสินค้าพืช จำนวน 11 หน่วย และการระดมความคิดเห็นเห็นจากภาคส่วนที่เกี่ยวข้อง ได้นำมาพัฒนาหลักเกณฑ์การควบคุม กำกับ และดูแลหน่วยรับรองโรงงานผลิตสินค้าพืชและโรงงานผลิตสินค้าพืชภายหลังการถ่ายโอนภารกิจของกรมวิชาการเกษตร ทำให้ได้กิจกรรมการตรวจติดตามเป็น 2 ส่วน ดังนี้ ส่วนที่ 1.การตรวจติดตามหน่วยรับรองโรงงานผลิตสินค้าพืช ซึ่งมีการตรวจติดตามระบบการจัดการตามมาตรฐานข้อกำหนดสำหรับหน่วยตรวจและรับรองระบบการจัดการ ISO/IEC 17021-1:2015 ณ สำนักงานของหน่วยรับรองโรงงานผลิตสินค้าพืช และการประเมินความสามารถบุคลากรของหน่วยรับรองโรงงานผลิตสินค้าพืช ณ โรงงานผลิตสินค้าพืช สำหรับส่วนที่ 2.การตรวจติดตามโรงงานผลิตสินค้าพืช ดำเนินการเข้าตรวจติดตามอย่างน้อย 1 ครั้งต่อรอบการขึ้นทะเบียนโรงงานผลิตสินค้าพืช ตามขอบข่ายมาตรฐานที่ได้รับการขึ้นทะเบียน และได้จัดทำเป็นคู่มือการปฏิบัติงานเพื่อควบคุม กำกับ และดูแล หน่วยรับรองโรงงานผลิตสินค้าพืชและโรงงานผลิตสินค้าพืช ประกอบด้วย โครงสร้างขององค์กร แผนภูมิกระบวนการขององค์กร ระเบียบการปฏิบัติงาน (Standard Operation Procedure :SOP) ขั้นตอนการปฏิบัติงาน (Work Instruction :WI) และเอกสารที่ใช้ในการบันทึกข้อมูลต่างๆ ตามแบบฟอร์มของแต่ละขั้นตอนการปฏิบัติงาน (Form :FM) ซึ่งได้ผ่านการประชุมพิจารณาหารือ และทบทวนจากเจ้าหน้าที่ผู้มีส่วนเกี่ยวข้องในกระบวนการตรวจติดตามหน่วยรับรองโรงงานผลิตสินค้าพืชและโรงงานผลิตสินค้าพืช เพื่อพัฒนาปรับปรุงแก้ไขคู่มือให้สามารถนำไปปฏิบัติงานได้จริง และมีแนวทางในการปฏิบัติงานเป็นไปในทิศทางเดียวกัน

งานวิจัยครั้งนี้ทำให้เจ้าหน้าที่ผู้เกี่ยวข้องของกรมวิชาการเกษตรที่ทำหน้าที่ในการควบคุม กำกับ และดูแลมาตรฐานการผลิตสินค้าพืช มีความรู้ความเข้าใจแนวทางในการปฏิบัติงานของกรมวิชาการเกษตรภายหลังการถ่ายโอนภารกิจ และสามารถนำไปใช้สอดคล้องกับการปฏิบัติงานจริงได้อย่างมีประสิทธิภาพ และเกิดประสิทธิผล ทั้งนี้ควรทบทวนความรู้ ความเข้าใจของเจ้าหน้าที่ผู้เกี่ยวข้องของกรมวิชาการเกษตรให้ทราบแนวทางในการปฏิบัติงานอย่างสม่ำเสมอ เนื่องจากหน่วยงานอาจมีการเปลี่ยนแปลงบุคลากรผู้เกี่ยวข้อง หรือพิจารณาทบทวนปรับปรุงแก้ไขคู่มือในการควบคุม กำกับ และดูแล หน่วยรับรองโรงงานผลิตสินค้าพืชและโรงงานผลิตสินค้าพืช เมื่อมีการแก้ไขกฎ ระเบียบ ประกาศ และข้อบังคับของกรมวิชาการเกษตรที่มีส่วนเกี่ยวข้อง และพิจารณาทบทวนปรับปรุงแก้ไขคู่มือฉบับนี้อย่างน้อยทุกๆ 2 ปี เพื่อให้เอกสารมีความทันสมัยและสอดคล้องกับสถานการณ์ในปัจจุบัน

10. การนำผลงานวิจัยไปใช้ประโยชน์

ผลงานวิจัยที่คาดว่าจะนำไปใช้ประโยชน์

1. ได้คู่มือในการควบคุม กำกับดูแล หน่วยรับรอง/โรงงานผลิตสินค้าพืช ที่สอดคล้องกับการปฏิบัติงานของกรมวิชาการเกษตร สร้างการรับรู้ให้กับหน่วยงานที่เกี่ยวข้องในการควบคุม กำกับ และดูแลของกรมวิชาการเกษตร
2. ได้ระบบการควบคุม กำกับ ดูแลมาตรฐานการผลิตสินค้าพืชที่มีความน่าเชื่อถือ ทำให้เกิดความเชื่อมั่นในกระบวนการด้านการตรวจสอบและรับรองมาตรฐานสินค้าเกษตรภายหลังการถ่ายโอนภารกิจของกรมวิชาการเกษตร
3. สนับสนุนนโยบายการขับเคลื่อนงานของกระทรวงเกษตรและสหกรณ์ (Smart Agricultural Curve; S-Curve) ยกระดับมาตรฐานสินค้าเกษตรให้มีคุณภาพและความปลอดภัย

11. คำขอบคุณ (ถ้ามี)

ผู้วิจัยขอขอบคุณสำนักงานคณะกรรมการวิจัยแห่งชาติที่ได้เล็งเห็นความสำคัญของ งานวิจัยการพัฒนาระบบการควบคุม กำกับ และดูแลมาตรฐานการผลิตสินค้าพืช ภายใต้ต้นนโยบายการถ่ายโอนภารกิจของกรมวิชาการเกษตร ขอขอบคุณนางสาวศุภมาศ กลิ่นขจร ผู้อำนวยการกลุ่มวิจัยและพัฒนาแปรรูปผลิตผลเกษตร กองวิจัยและพัฒนาวิทยาการหลังการเก็บเกี่ยวและแปรรูปผลิตผลเกษตร ขอขอบคุณนางสาวปรียานุช ทิพยะวัฒน์ ผู้อำนวยการกองพัฒนาระบบและรับรองมาตรฐานสินค้าพืช ขอขอบคุณคณะผู้ร่วมวิจัยกลุ่มพัฒนาระบบตรวจรับรองมาตรฐานสินค้าพืช กองพัฒนาระบบและรับรองมาตรฐานสินค้าพืช และผู้ให้ความช่วยเหลือทุกท่านที่ทำให้โครงการวิจัยนี้สำเร็จลุล่วงไปได้ด้วยดี

12. เอกสารอ้างอิง

- กรมวิชาการเกษตร. 2558. ประกาศกรมวิชาการเกษตร เรื่อง หลักเกณฑ์ วิธีการ และเงื่อนไขการขึ้นทะเบียนหน่วยรับรองโรงงานผลิตสินค้าพืช พ.ศ. 2558. ประกาศ ณ วันที่ 1 กันยายน พ.ศ. 2558.
- กรมวิชาการเกษตร. 2559. ประกาศกรมวิชาการเกษตร เรื่อง หลักเกณฑ์ วิธีการ และเงื่อนไขการขึ้นทะเบียนโรงงานผลิตสินค้าพืช พ.ศ. 2559. ราชกิจจานุเบกษา. เล่ม 133 ตอนพิเศษ 40 ง. หน้า 9-11.
- กระทรวงเกษตรและสหกรณ์. 2556. ประกาศกระทรวงเกษตรและสหกรณ์ เรื่อง กำหนดพืชควบคุมเฉพาะ พ.ศ. 2556. ราชกิจจานุเบกษา. เล่ม 130 ตอนพิเศษ 158 ง. หน้า 12.
- กรมวิชาการเกษตร. 2552. ประกาศกรมวิชาการเกษตร เรื่อง หลักเกณฑ์ วิธีการ และเงื่อนไขการขอและการออกใบรับรองสุขอนามัย พ.ศ.2552. ราชกิจจานุเบกษา. เล่ม 126 ตอนพิเศษ 114 ง. หน้า 36-39.
- กุลวิไล สุทธิลักษณ์วนิช,สุวณี กิตติลาภานนท์, ภาวนาภ ุบนนาค, จ่านงค์ เกตุสำเภา, ลิลลี่ พรานุสร, พัจนา สุภาสุรย์, สิทธิพร งามมณฑา และปรียานุช ทิพยะวัฒน์. 2554. การพัฒนาระบบตรวจสอบห้องปฏิบัติการเอกชนเพื่อการออกใบรับรองคุณภาพสินค้าเกษตร. ผลงานวิจัยดีเด่นและผลงานวิจัยที่เสนอเข้าร่วมพิจารณาเป็นผลงานวิจัยดีเด่น ประจำปี 2554. 127-136.

บุษรา จันท์แก้วมณี, อุมารณ สุจริตทวิสุข, ดวงกร ตั้งมงคลวนิช, ธงชัย วรวงศากุล, เกรียงไกร สุภโตษะ, อุมารณ สิวีสัย, ฐิติภา ทรัพย์ปรีชา, สุรพันธ์ พงษ์เจริญ และวรงค์ ทองธรรมชาติ. 2549. ระบบการรับรองโรงงานผลิตสินค้าเกษตร. พิมพ์ครั้งที่ 5. โรงพิมพ์ชุมนุมสหกรณ์การเกษตรแห่งประเทศไทย : กรุงเทพฯ. 105 หน้า.

สำนักงานคณะกรรมการพัฒนาระบบราชการ. 2553. มาตรการทบทวนบทบาทภารกิจของส่วนราชการ ตามมาตรา 33 แห่งพระราชกฤษฎีกาว่าด้วยหลักเกณฑ์และวิธีการบริหารกิจการบ้านเมืองที่ดี พ.ศ. 2556. เอกสารประกอบการประชุมสัมมนาทางวิชาการประจำปี 2553. สืบค้นจาก:

http://www.opdc.go.th/content.php?menu_id=2&content_id=3087 [มี.ย. 2559].

สำนักงานมาตรฐานสินค้าเกษตรและอาหารแห่งชาติ (มกอช.). 2561. พระราชบัญญัติมาตรฐานสินค้าเกษตร พ.ศ. 2551 แก้ไขเพิ่มเติมโดย พระราชบัญญัติมาตรฐานสินค้าเกษตร (ฉบับที่ 2) พ.ศ. 2556. โรงพิมพ์ชุมนุมสหกรณ์การเกษตรแห่งประเทศไทย: กรุงเทพฯ. 194 หน้า.

สำนักรับรองมาตรฐาน. 2563. หลักเกณฑ์/เงื่อนไข ในการรับรองความสามารถของหน่วยรับรองสินค้าเกษตรและอาหารขบช่าย GMP/HACCP (ACFS-CSSA-R-SD-01). สำนักงานมาตรฐานสินค้าเกษตรและอาหารแห่งชาติ. กรุงเทพฯ. 17 หน้า.

สำนักเลขาธิการคณะรัฐมนตรี. 2553. มาตรการทบทวนบทบาทภารกิจของส่วนราชการ ตามมาตรา 33 แห่งพระราชกฤษฎีกาว่าด้วยหลักเกณฑ์และวิธีการบริหารกิจการบ้านเมืองที่ดี พ.ศ. 2546. สืบค้นจาก:

http://www.cabinet.soc.go.th/soc/Program2-3.jsp?top_serl=223712&key_word=%B6%E8%D2%C2%E2%CD%B9&owner_dep=&meet_date_dd=&meet_date_mm=&meet_date_yyyy=&doc_id1=&doc_id2=&meet_date_dd2=&meet_date_mm2=&meet_date_yyyy2 [มี.ย. 2559].

13. ภาคผนวก (ตามเอกสารแนบ)