

## รายงานผลงานเรื่องเต็มการทดลองที่สิ้นสุด

1. แผนงานวิจัย วิจัยและพัฒนากล้วยไม้
2. โครงการวิจัย วิจัยและพัฒนากล้วยไม้ศักยภาพอื่นๆ  
กิจกรรม การวิจัยและพัฒนากล้วยไม้สกุลเข็มปีเดียว
3. ชื่อการทดลอง (ภาษาไทย) การปรับปรุงพันธุ์กระร่อนเผือก (alba) และกึ่งเผือก (semi alba)  
ชื่อการทดลอง (ภาษาอังกฤษ) Specie improvement of Alba and Semi alba (Habenaria rhodocheila Hance)
4. คณะผู้ดำเนินงาน  
หัวหน้าการทดลอง นายมนิต สารณา สังกัด ศูนย์วิจัยและพัฒนาการเกษตรนครพนม  
ผู้ร่วมงาน นายอำนาจ อรรถจักร์ รอง สังกัด สถาบันวิจัยพืชสวน

### 5. บทคัดย่อ

การปรับปรุงพันธุ์กระร่อนเผือก (alba) และกึ่งเผือก (semi alba) ในปี 2560 ทำการผสมเกสรเข็มปีเดียวกระร่อนเผือก (alba) และกึ่งเผือก (semi alba) ทั้งหมด 65 คู่ผสม ผสมติดฝักจำนวน 63 คู่ แต่เมื่อติดฝักแล้ว ฝักร่วงจำนวน 30 คู่ ทำให้สามารถเพาะเมล็ดได้ 33 คู่ ปี 2561 ทำการผสมเกสรทั้งหมด 159 คู่ ผสมติดฝักจำนวน 41 คู่ โดยสามารถเพาะเมล็ดได้จำนวน 16 คู่ และได้รับต้นลูกผสมเผือกพัทลุง x ปากเป็ดศักดิ์กระเป๋ิ ปลูกได้จำนวน 638 ต้น นอกจากนี้ได้รับต้นลูกผสมกลับคืนมาปลูก คือกระเรแดง x สองสีเบตง ปลูกได้จำนวน 370 ต้น และกระเรแดง 2 x ไดยานัมแดง ปลูกได้จำนวน 220 ต้น ปี 2562 ผสมเกสรทั้งหมด 291 คู่ ผสมติดฝักจำนวน 69 คู่ และสามารถเพาะเมล็ดได้จำนวน 19 คู่ คู่ที่ออกจำนวน 1 คู่ คือ จุหลอนกอบสุข-4 x พาริตา + เป็ดจุมกเหลืออง อยู่ระหว่างดูแลในห้องปฏิบัติการ และในปี 2563 ทำการผสมทั้งหมด 101 คู่ ติดฝักจำนวน 39 และสามารถเพาะเมล็ดได้จำนวน 6 คู่ผสม ซึ่งขณะนี้เมล็ดยังไม่งอก อยู่ระหว่างการดูแลในห้องปฏิบัติการต่อไป

### 6. คำนำ

กล้วยไม้เป็นหนึ่งในบรรดาพืชพันธุ์ที่มนุษย์รู้จักและให้ความสนใจมาก โดยเฉพาะอย่างยิ่งกล้วยไม้ที่มีถิ่นกำเนิดในป่าเขตร้อน (ชนินทร์, 2542) กล้วยไม้เป็นพืชที่อยู่ในวงศ์ Orchidaceae มีการกระจายพันธุ์ตามธรรมชาติ อีกทั้งยังมีการผสมได้ชนิดใหม่และจดทะเบียนไว้น้อยกว่า 30,000 ชนิดแบ่งออกได้เป็น 2 กลุ่มคือ กล้วยไม้อิงอาศัย และกลุ่มกล้วยไม้ดิน (ครรชิต, 2547) ประเทศไทยพบกล้วยไม้ทั้งสิ้น 155 สกุล จำนวนมากกว่า 1,100 ชนิด โดยกล้วยไม้มีความหลากหลายและโดดเด่นในตัวเอง ทั้งด้านรูปร่าง สีกลิ่น และการดำรงชีวิตที่แปลกกว่าพืชชนิดอื่นๆ และยังเป็นไม้ดอกที่มีความสำคัญทางเศรษฐกิจ สามารถทำรายได้ให้ประเทศได้ (สำอรงค์, 2555) ประเทศไทยมีความหลากหลายทางชีวภาพสูงเป็นอันดับสองของเอเชีย เนื่องจากตั้งอยู่ในเขตร้อนชื้น จึงเป็นที่อยู่อาศัยของพืชหลายชนิด ซึ่งกล้วยไม้ก็เป็นพืชหนึ่งที่มีความหลากหลายทางพันธุกรรม แต่ความหลากหลายทางชีวภาพของประเทศไทย โดยเฉพาะทางด้านชนิดพันธุ์พืชกำลังลดลงอย่าง

ต่อเนื่อง สาเหตุคือการใช้ประโยชน์ทรัพยากรชีวภาพเกินศักยภาพของระบบนิเวศ เช่นการลักลอบเก็บกล้วยไม้ป่าเพื่อการค้า ซึ่งมีขึ้นอย่างต่อเนื่อง จนมีผลทำให้ประชากรของกล้วยไม้ป่าลดลงอย่างรวดเร็ว ประกอบกับการเปลี่ยนแปลงของสภาพภูมิอากาศมีผลกระทบต่อการสืบพันธุ์ของกล้วยไม้คือ ทำให้ช่วงเวลาในการสืบพันธุ์มีการเปลี่ยนแปลงจนไม่สามารถติดฝักได้หรือติดฝักน้อย และบางฝักก็ฝ่อ จึงไม่สามารถแพร่กระจายพันธุ์ได้ ด้วยสาเหตุดังกล่าว จึงมีความจำเป็นที่จะต้องเพิ่มประชากรของกล้วยไม้ป่าเหล่านี้ให้มีปริมาณเพิ่มขึ้นอย่างทวีคูณ

กล้วยไม้ป่ากะเหรี่ยง (Cymbidium aloifolium(L.) Sw.) เป็นกล้วยไม้ประเภทอิงอาศัยพบในป่าเต็งรัง ป่าผลัดใบและป่าไม่ผลัดใบ ตามที่โล่งแจ้งมีแสงแดดจัด มีลำต้นขนาดสั้นเกาะรวมกันเป็นกระจุกแน่น ออกดอกเป็นช่อสายห้อยลง กลีบดอกสั้นสีเหลืองมีลักษณะเป็นแถบ แถบจะมีสีม่วงหรือสีน้ำตาลอมแดงขอบสีขาว นิยมปลูกเพื่อเป็นไม้ประดับ นอกจากนี้ยังมีสรรพคุณทางยา โดยใช้ส่วนของใบเพื่อห้ามเลือด ส่วนรากใช้รักษาอาการเจ็บป่วยเรื้อรัง และส่วนของต้นใช้รักษาแผลไฟไหม้ 燙傷 และบรรเทาความอ่อนล้าของสายตา (Pradhan et al., 2014) อันเป็นเหตุให้ความต้องการนำกล้วยไม้ป่ากะเหรี่ยงออกจากธรรมชาติมาใช้เป็นสมุนไพรรักษาโรคและการค้ามีจำนวนมากขึ้น ปัจจุบันพบว่า กล้วยไม้หลายชนิดรวมถึงกล้วยไม้กะเหรี่ยงได้ถูกจัดอยู่ในกลุ่ม Vulnerable ซึ่งหมายถึงพืชที่จะเข้าสู่สถานะอันตรายที่ใกล้จะสูญพันธุ์ไปจากแหล่งที่มีการกระจายพันธุ์ และยังไม่มีการดำเนินการอนุรักษ์ไว้ การปรับปรุงพันธุ์จึงเข้ามามีบทบาทสำคัญในด้านการผลิตและพัฒนาสายพันธุ์กล้วยไม้ให้มีลักษณะแปลกใหม่ ทั้งในด้านสีและรูปร่าง เพื่อตอบสนองต่อความต้องการของผู้บริโภค

## 7. วิธีการดำเนินการ

- อุปกรณ์

- 1) ต้นพ่อแม่พันธุ์ กะเหรี่ยงเผือก (alba) และกึ่งเผือก (semi alba) และชิมปีเตียมพันธุ์แท้อื่นๆ
- 2) วัสดุทางการเกษตร

- วิธีการ

1) รวบรวมและคัดเลือกพ่อแม่พันธุ์ กะเหรี่ยงเผือก (alba) และกึ่งเผือก (semi alba) และชิมปีเตียมพันธุ์แท้ๆที่มีลักษณะดี ออกดอกดก และออกดอกง่าย สำหรับใช้เป็นพ่อแม่พันธุ์

- 2) ผสมข้ามต้นพ่อแม่พันธุ์ที่คัดเลือก และผสมตัวเอง
- 3) เก็บเกี่ยวฝักที่อายุ 6-8 เดือนมาเพาะในสภาพปลอดเชื้อ
- 4) ดูแลรักษาต้นลูกผสม/ผสมตัวเอง และคัดเลือกต่อไป

- การบันทึกข้อมูล

1) ลักษณะประจำพันธุ์ของพ่อแม่ที่คัดเลือก

2) การเจริญเติบโต การออกดอก ความสม่ำเสมอของการออกดอก และคุณภาพของดอก ของลูกผสมข้ามและผสมตัวเอง

- 3) ประเมินการกระจายของลักษณะต่างๆในลูกผสมข้ามและผสมตัวเอง
- 4) โรคและแมลงศัตรูพืช

-เวลาและสถานที่ เริ่มต้นเดือนตุลาคม 2560 - สิ้นสุดเดือนกันยายน 2563 ศูนย์วิจัยและพัฒนาการเกษตร นครพนม

## 8. ผลการทดลองและวิจารณ์

ในปี 2560 รวบรวมและคัดเลือกพ่อแม่พันธุ์ กระระร้อนเผือก (alba) และกึ่งเผือก (semi alba) และซิมบิเดียมพันธุ์แท้อื่นๆที่มีลักษณะดี เช่น ดาวดิงส์ (*Cymbidium aloiforium* var semi alba), ไดยานัมแดง (*Cym. dayanum* var Red), ปากเปิดเผือกพัทลุง (*Cym. finlaysonianum* var alba) ,คุ้มครอง 1 (*Cym. finlaysonianum*) ทวายเขมิ (ลูกผสม), กระแแดง, Cym.chian Tzy Mascot , Golden Elf, สองสีเบตง, โกลเดนแวนการ์ด, lovely Melody, จุหลัน, ไดยานัม มีการผสมเกสรระหว่างพันธุ์ต่างๆ โดยผสมทั้งหมด 65 คู่ผสม ผสมติดฝักจำนวน 63 คู่ แต่เมื่อติดฝักแล้ว ฝักร่วงจำนวน 30 คู่ เมื่อครบอายุฝักสามารถเพาะเมล็ดได้จำนวน 33 คู่ (ตารางที่ 1 ภาพที่ 1)

ในปี 2561 กระระร้อนเผือก (alba) และกึ่งเผือก (semi alba) และซิมบิเดียมพันธุ์แท้อื่นๆ เช่น สองสีช่อแน่น, lovely Melody กอบสุข, ไดยานัม, สองสีเบตง, กระแแดงสุรียา, กระแอะโทรมาเลย์, กระแแดง FCC, Absolonava Redlip, จุหลันพัทลุง, ฟาริดาฮาซิม, Cain Tyz Moscot, เฉินรูบี้, lilyput, NPVA61-1, โกลเดนแวนการ์ด ทำการผสมเกสรทั้งหมด 159 คู่ ผสมติดฝักจำนวน 41 คู่ ฝักร่วงจำนวน 25 คู่ โดยสามารถเพาะเมล็ดได้จำนวน 16 คู่ และได้รับต้นลูกผสมเผือกพัทลุง x ปากเปิดคัตกิกระปี ที่ศูนย์วิจัยและพัฒนาการเกษตรพิจิตรทำการเพาะเมล็ด ปลูกได้จำนวน 638 ต้นนอกจากนี้ได้รับต้นลูกผสมกลับคืนมาปลูกคือกระแแดง x สองสีเบตง ปลูกได้จำนวน 370 ต้น และกระแแดง 2 x ไดยานัมแดง ปลูกได้จำนวน 220 ต้น (ตารางที่ 2 ภาพที่ 2 - ภาพที่ 4 )

ปี 2562 ซิมบิเดียมพันธุ์ต่าง เช่น PK1353, กำเบอ+ไบคัลเลอร์, ปากเกร็ดมัพฟิน, กระแแดงสุรียา, Golden Elf, กระเรนิล, PK1400-M, ออสเตรเลียมิดไนท์, เผือกชุมพร (คุณเกื้อ), อะโทรเบตง, พระพายหลวง, สู่โหวงปาดี้, NPFa5801, PK1137-M, ดาวดิงส์จันทบุรี, ฟาริดา, LLPNP01, CPFNP01, จุหลันกอบสุข, Golden Elf-8, ดัชแมนโกลด์, มะริต2, PK 1524-7, ไดยานัม, Valerie-Absolonova, โกลเดนแวนการ์ด-1 ไดยานัมแดง, Lovely Melody, กระแแดงสุรียา1 โดยผสมเกสรทั้งหมด 291 คู่ ผสมติดฝักจำนวน 69 คู่ ฝักร่วงจำนวน 50 คู่ และสามารถเพาะเมล็ดได้จำนวน 19 คู่ ซึ่งเมล็ดที่เพาะได้พบว่างอกจำนวน 1 คู่ คือ จุหลันกอบสุข-4 x ฟาริดา + เปิดจุมกเหลือง ส่วนลูกผสมที่ออกขวด ปากเปิดเผือกพัทลุง x สองสีเบตง ได้ออกดอกแล้ว (ตารางที่ 3 ภาพที่ 5 และภาพที่ 6 )

ปี 2563 ผสมกระระร้อนเผือก (alba) และกึ่งเผือก (semi alba) และซิมบิเดียมพันธุ์แท้อื่นๆ เช่น กระแแดง FCC, กระเรนิล, Golden Elf, แกรมมาโตฟิลลัมแคระ, Absolonova, PK1400-M, LLPNP01, CPFNP01 ทำการผสมทั้งหมด 101 คู่ ติดฝักจำนวน 39 คู่ผสม ฝักร่วงจำนวน 33 คู่ สามารถเพาะเมล็ดได้จำนวน 6 คู่ ซึ่งหลังการเพาะ เมล็ดยังไม่งอก อยู่ระหว่างการดูแลในห้องปฏิบัติการ (ตารางที่ 4 ภาพที่ 7 )

Sander (1921) รายงานว่า *C. aloifolium* สามารถผสมข้ามได้กับ *C. tracyanum*, *C. insigne* สามารถผสมข้ามได้กับ *C. lowianum* และ *C. tracyanum*, *C. lowianum* สามารถผสมข้ามได้กับ *C.*

*insigne*, *C. sinense* และ *C. tracyanum* ในขณะที่ *C. sinense* สามารถผสมข้ามได้กับ *C. lowianum*, และ *C. tracyanum* สามารถผสมข้ามได้กับ *C. aloifolium*, *C. insigne* และ *C. lowianum* เป็นต้น แต่จากการทดลอง *C. aloifolium* ไม่สามารถผสมข้ามกับ *C. tracyanum* ได้ อาจเนื่องมาจาก *C. aloifolium* เป็นกล้วยไม้ที่เจริญแบบอิงอาศัย และสามารถทนร้อนได้ดี แต่ *C. tracyanum* ต้องการอากาศหนาวเย็นในการออกดอก และเป็นกล้วยไม้ที่เจริญบนดิน เนื่องจากมีความห่างไกลทางพันธุกรรม จึงทำให้กล้วยไม้ทั้งสองไม่สามารถผสมข้ามได้ และจากการผสมข้ามชนิด พบว่า *C. Golden Elf* ซึ่งเป็นลูกผสมระหว่าง *C. ensifolium* x *C. Eind Haupt* ซึ่ง *C. ensifolium* มีความหลากหลายทางพันธุกรรมสูง เนื่องจากการกระจายพันธุ์อย่างกว้างขวางในแถบตอนใต้ของเอเชีย และเอเชียตะวันออกเฉียงใต้ รวมถึงระดับความทนร้อนก็ต่างกัน จึงทำให้ *C. Golden Elf* สามารถผสมข้ามได้กับทุกชนิด และเมื่อพิจารณาจากการผสมข้ามหมู่ของกล้วยไม้ชนิด 3 หมู่ และกลุ่มลูกผสม พบว่าการผสมข้ามระหว่างหมู่ *Jensoa* x Hybrid สามารถผสมข้ามได้ดีที่สุด โดยมีเปอร์เซ็นต์การผสมติด 100 เปอร์เซ็นต์ รองลงมาคือการผสมข้ามระหว่างหมู่ Hybrid x *Iridorchis* โดยมีเปอร์เซ็นต์การผสมติด 71.43 เปอร์เซ็นต์ และการผสมข้ามระหว่างหมู่ *Iridorchis* x Hybrid มีเปอร์เซ็นต์การผสมติดน้อยที่สุด คือ 11.54 เปอร์เซ็นต์ และหมู่ *Cymbidium* ไม่สามารถผสมข้ามชนิดภายในหมู่ได้ โดยหมู่ที่ผสมข้ามไม่ติด คือ *Cymbidium* x *Iridorchis* และ *Cymbidium* x Hybrid ทั้งนี้อาจเนื่องมาจากพันธุกรรมที่ไม่สามารถเข้ากันได้ เนื่องจากแตกต่างทางพันธุกรรม โดยจากการศึกษาของ Leonhardt, K. W. (1950) ได้ศึกษาจำนวนโครโมโซมของกล้วยไม้สกุลซิมบิเดียม พบว่า *C. aloifolium*, *C. insigne*, *C. lowianum* และ *C. tracyanum* มีจำนวนโครโมโซม  $2n = 40$  ถึงแม้ว่ามีจำนวนโครโมโซมเท่ากัน แต่จากการทดลองครั้งนี้ *C. aloifolium* ที่อยู่ในหมู่ *Cymbidium* สามารถผสมข้ามกับ *C. sinense* ที่อยู่ในหมู่ *Jensoa* ได้เพียงชนิดเดียว และไม่สามารถผสมข้ามกับชนิดอื่นได้ อาจเนื่องมาจากลักษณะโครโมโซมที่แตกต่างทำให้ไม่สามารถเข้าคู่กันได้ ซึ่งความสำเร็จของการปรับปรุงพันธุ์โดยการผสมพันธุ์ก็คือ คู่ผสมจะต้องมีความคล้ายคลึงกันทางด้านพันธุกรรมมากที่สุด (อดิศร, 2547) และความห่างไกลของพันธุกรรมของกล้วยไม้แต่ละชนิด หรือการคัดเลือกต้นพ่อ-แม่พันธุ์ไม่เหมาะสม นอกจากนั้นแล้ว อาจเนื่องมาจากโครงสร้างของเกสรเพศผู้หรือเกสรเพศเมียก็ได้รวมทั้ง สภาพแวดล้อมที่ไม่เหมาะสม ในช่วงถ่ายละอองเกสรหรือช่วงที่ระยะที่ต้นแม่ถือฝักอยู่ เช่นอากาศหนาวเย็นหรือร้อนจนเกินไป (ณัฐา, 2548)

## 9. สรุปผลการทดลองและข้อเสนอแนะ

การปรับปรุงพันธุ์กะเรกะร้อนเผือก (alba) และกึ่งเผือก (semi alba) ในปี 2560 ทำการผสมเกสรซิมบิเดียมกะเรกะร้อนเผือก (alba) และกึ่งเผือก (semi alba) ทั้งหมด 65 คู่ผสม ผสมติดฝักจำนวน 63 คู่ แต่เมื่อติดฝักแล้ว ฝักร่วงจำนวน 30 คู่ ทำให้สามารถเพาะเมล็ดได้ 33 คู่ ปี 2561 ทำการผสมเกสรทั้งหมด 159 คู่ ผสมติดฝักจำนวน 41 คู่ โดยสามารถเพาะเมล็ดได้จำนวน 16 คู่ และได้รับต้นลูกผสมเผือกพัทลุง x ปากเปิดศักดิ์กระเป๋ ปลูกได้จำนวน 638 ต้น นอกจากนี้ได้รับต้นลูกผสมกลับคืนมาปลูก คือกะเรแดง x สองสีเบตง ปลูกได้จำนวน 370 ต้น และกะเรแดง 2 x ไดยานัมแดง ปลูกได้จำนวน 220 ต้น ปี 2562 ผสมเกสรทั้งหมด 291 คู่ ผสมติดฝักจำนวน 69 คู่ และสามารถเพาะเมล็ดได้จำนวน 19 คู่ คู่ที่ออกจำนวน 1 คู่ คือ จุฬลันกอบสุข-4 x

ฟาริตา + เบ็ดจุมูกเหลือง อยู่ระหว่างดูแลในห้องปฏิบัติการ และในปี 2563 ทำการผสมทั้งหมด 101 คู่ ติดฝัก จำนวน 39 และสามารถเพาะเมล็ดได้จำนวน 6 คู่ผสม ซึ่งขณะนี้เมล็ดยังไม่งอก อยู่ระหว่างการดูแลในห้องปฏิบัติการ

## 10. การนำผลงานวิจัยไปใช้ประโยชน์

ได้ข้อมูลเบื้องต้นการปรับปรุงพันธุ์กะเหรี่ยงอ่อนเผือก (alba) และกึ่งเผือก (semi alba) ด้านการพัฒนาลูกผสมสายพันธุ์ต่างๆ เพื่อการทดสอบสายพันธุ์เชิงการค้าในอนาคต กลุ่มเป้าหมายคือ เกษตรกรและนักวิชาการที่เกี่ยวข้อง

## 11. คำขอบคุณ

ขอขอบคุณคณะผู้ร่วมทำงานวิจัยทุกท่าน ที่ได้รวบรวมข้อมูลเพื่อประกอบในงานวิจัยครั้งนี้ เพื่อให้งานทดลองบรรลุเป้าหมายที่วางไว้

## 12. เอกสารอ้างอิง

ครรชิต ธรรมศิริ. 2547. เทคโนโลยีการผลิตกล้วยไม้. สำนักพิมพ์อัมรินทร์ พรินต์ติ้งแอนด์พับลิชชิ่ง. กรุงเทพฯ.

ชนินทร์ ไกรรัตน์. 2542. กล้วยไม้ไทยความหลากหลายที่รอการค้นพบ. สำนักพิมพ์สารคดี. กรุงเทพฯ.

ณัฐา ควรประเสริฐ. 2548. เอกสารคำสอนวิชา 359405 กล้วยไม้วิทยา. ภาควิชาพืชสวน คณะเกษตรศาสตร์ มหาวิทยาลัยเชียงใหม่. 215 น.

สำออง เนตรนารี. 2555. กล้วยไม้. พิมพ์ครั้งที่ 2 สำนักพิมพ์เกษตรสยามบุ๊คส์. กรุงเทพฯ.

อดิศร กระแสชัย. 2547. บทที่ 8 การปรับปรุงพันธุ์พืช. เอกสารประกอบการสอนหลักการพืชสวน . ภาควิชาพืชสวน. คณะเกษตรศาสตร์. มหาวิทยาลัยเชียงใหม่. เชียงใหม่.

Leonhardt, K.W. 1950. Chromosome numbers and cross-compatibility in the genus *Cymbidium* and some related tropical genera (Orchidaceae), Thesis (Ph.D.) University of Hawaii at Manoa, 1977. Bibliography. 273 p.

Pradhan, S., Tiruwa, B., Subedee, B.R. and Pant, B. 2014. *In vitro* germination and propagation of a threatened medicinal orchid: *Cymbidium aloifolium* (L.) Sw. through artificial seed. Asian Pac. J. Trop. Biomed. 4: 971-976.

Sander, F. K. 1921. Sander's complete list of Orchid Hybrids to January 1946, p 305 - 306. In Arditti, J. 1984. Orchid Biology Reviews and Perspectives vol.III. Cornell University Press, Ithaca. New York. 432 p.

### 13. ภาคผนวก

#### ตารางผนวกที่ 1 การผสมเกสร/ติดฝัก ปี 2560

ลำดับ	แม่	พ่อ	จำนวน ดอกที่ผสม	จำนวนดอก ที่ติดฝัก	หมายเหตุ
1	ไดยานัมแดง	คุ่มครอง 1	2	2	
2	ไดยานัมแดง	ดาวดิงส์	2	1	
3	ไดยานัมแดง	กะเรป่าช่อแน่น	2	2	
4	ไดยานัมแดง	กะเรแดง 2	2	2	
5	ไดยานัมแดง	ไดยานัมแดง	2	2	
6	ไดยานัมแดง	จุหลันกะบี 4	1	1	
7	ไดยานัมแดง	กะเรกะร่อนนิล	3	1	
8	ไดยานัมแดง	กะเรกะร่อนนิล	3	3	
9	ไดยานัมแดง	ซิมบีเดียมอินทนนท์	2	2	
10	NPFa 5801	ดาวดิงส์	1	1	
11	NPFa 5801	เฟือกใต้ห้วย	1	1	
12	NPFa 5801	NPFa 5801 (self)	2	0	
13	เหลืองบางเลน 2	ดาวดิงส์	1	1	
14	เหลืองบางเลน 2	เฟือกใต้ห้วย	1	1	
15	ทวายเซมิ	เฟือกใต้ห้วย	1	1	ฝักร่วง
16	ทวายเซมิ	เฟือกใต้ห้วย	1	1	ฝักร่วง
17	ดาวดิงส์	ดาวดิงส์ (self)	1	1	ฝักร่วง
18	Tenderlove	NPFa 5801,กะเรแดง Fcc	1	1	ฝักร่วง
19	Tenderlove	ดาวดิงส์	1	1	ฝักร่วง
20	Cym.chian Tzy Mascot	อิเบอเนียม	2	2	
21	Cym.chian Tzy Mascot	กะเรแดง 2	2	1	
22	Cym.chian Tzy Mascot	ปากนกแก้ว	2	1	
23	Cym.chian Tzy Mascot	กะเรแดง	2	1	
24	เหลืองบางเลน 2	ดาวดิงส์	2	1	
25	เหลืองบางเลน 3	ชมพูอ่อน K ชุมพล	2	1	
26	เหลืองบางเลน 3	ปากนกแก้ว 135143	2	1	
27	เหลืองบางเลน 3	เป็ดวังทอง	2	2	

28	เหลืองบางเลน 3	ดาวดิงส์	2	1	
29	เหลืองบางเลน 3	เหลืองบางเลน 3 (self)	3	3	ฝักร่วง
30	พาริด้าฮาซิม	ดาวดิงส์	1	0	
31	พาริด้าฮาซิม	NPFa 5801	1	1	
32	พาริด้าฮาซิม	เผือกใต้หัว	1	1	
33	พาริด้าฮาซิม	นางพญาลิ้นขาว	1	1	
34	พาริด้าฮาซิม	ชมพูอ่อน K ชมพพล	2	1	
35	พาริด้าฮาซิม	เปิดวังทอง	2	1	
36	พาริด้าฮาซิม	ดาวดิงส์	1	1	
37	พาริด้าฮาซิม	NPFa 5801	1	1	
38	พาริด้าฮาซิม	เผือกใต้หัว	1	1	
39	พาริด้าฮาซิม	เปิดดอกใหญ่ กสส.	2	1	ฝักร่วง
40	พาริด้าฮาซิม	เปิดวังทอง	2	2	
41	พาริด้าฮาซิม	จุหลัน	2	2	ฝักร่วง
42	ไดยานัม	สองสีซ้อนแน่น	2	1	ฝักร่วง
43	มะริต	กะเรแดง	2	1	ฝักร่วง
44	มะริต	เปิดจุมูกเหลือง	2	2	ฝักร่วง
45	จุหลัน6	สองสีเบตง2	2	1	ฝักร่วง
46	จุหลัน6	ดาวดิงส์	2	1	ฝักร่วง
47	Golden Elf	NPB5701+ดาวดิงส์	2	1	
48	ไดยานัม	สองสีเบตง2	2	1	ฝักร่วง
49	ไดยานัม	ไดยานัม (self)	2	1	ฝักร่วง
50	มะริต2	ไดยานัม	2	2	ฝักร่วง
51	สองสีเบตง2	ไดยานัม	2	2	ฝักร่วง
52	สองสีเบตง2	ทะวายเคมี1	3	2	ฝักร่วง
53	สองสีเบตง4	ไดยานัม	2	2	ฝักร่วง
54	สองสีเบตง4	จุหลัน2	2	2	ฝักร่วง
55	สองสีเบตง4	กะเรด้ามข้าว (ประมุข)	2	2	ฝักร่วง
56	สองสีเบตง2	ไดยานัม	2	1	ฝักร่วง
57	ทะวายเคมี1	เผือกหอม	2	2	ฝักร่วง
58	โกลเดนแวนการ์ด	ไดยานัม+lilyput	1	1	
59	ชิมนนทบุรี	ชิมนนทบุรี (self)	2	1	ฝักร่วง

60	พาริด้าฮาซิม	ไดยานัม	2	2	ฝักร่วง
61	พาริด้าฮาซิม	อินทนนท์	2	1	ฝักร่วง
62	lovely Melody613	สองสีเบตง2	2	1	ฝักร่วง
63	จุหลัน2	สองสีเบตง4	2	2	ฝักร่วง
64	จุหลัน5	ไดยานัม	1	1	ฝักร่วง
65	จุหลันป่าเขมร	เผือกหอม	2	2	ฝักร่วง

**ตารางผนวกที่ 2 การผสมเกสร/ติดฝัก ปี 2561**

ลำดับ	แม่	พ่อ	จำนวนดอกที่ผสม	จำนวนติดฝัก	หมายเหตุ
1	สองสีขอนแก่น	ไดยานัม	2	2	ฝักร่วง
2	จุหลัน ศวส.ตรัง	แมดิสันพอลล์2	2	1	
3	จุหลัน ศวส.ตรัง	สองสีขอนแก่น	2	2	
4	จุหลัน ศวส.ตรัง	จุหลัน ศวส.ตรัง (self)	1	1	
5	lovely Melody กอบสุข	แมดิสันพอลล์1	2	0	
6	lovely Melody กอบสุข	พาริด้า	1	0	
7	lovely Melody กอบสุข	เนินซึมาสคอส	2	0	
8	lovely Melody กอบสุข	มาริต	2	0	
9	lovely Melody กอบสุข	Self	1	0	
10	lovely Melody กอบสุข	นกแก้ว 140619	1	0	
11	lovely Melody ดอกเขียว	กะเรแดงพี้อย	2	0	
12	lovely Melody ดอกเขียว	ไดยานัม	2	0	
13	lovely Melody ดอกเขียว	จุหลันตรัง	2	0	
14	lovely Melody ดอกเขียว	Absolonava Redlip	2	0	
15	lovely Melody ดอกเขียว	สองสีขอนแก่น	2	0	
16	lovely Melody ดอกเขียว	นกแก้ว 133744	2	0	
17	lovely Melody ดอกเขียว	กะเรแดง FCC	1	1	ฝักร่วง
18	lovely Melody ดอกเขียว	แมดิสันพอลล์1	2	0	
19	lovely Melody ดอกเขียว	อินทนนท์	2	0	
20	ไดยานัม	แมดิสันพอลล์1	2	0	
21	สองสีเบตง4	เหลืองบางเลน	2	0	
22	สองสีเบตง4	เหลืองบางเลน	2	0	
23	จุหลัน k กอบสุข 2	แมดิสันพอลล์1	2	2	ฝักร่วง



24	จุฬาลงกรณ์มหาวิทยาลัย 6	แมติสันพอลล์1	2	0	
25	กระทรวงสาธารณสุข 1	จุฬาลงกรณ์ 5	2	0	
26	กระทรวงสาธารณสุข 1	แมติสันพอลล์1	2	0	
27	กระทรวงสาธารณสุข 1	เหลืองบางเลน	2	0	
28	กระทรวงสาธารณสุข 1	มะริต2	2	0	
29	กระทรวงสาธารณสุขป่าออคิต	นกแก้ว 140619	2	0	
30	กระทรวงสาธารณสุขป่าออคิต	ฟาริด้าฮาซิม	2	0	
31	กระทรวงสาธารณสุขป่าออคิต	ไดยานัม	2	0	
32	กระทรวงสาธารณสุขป่าออคิต	จุฬาลงกรณ์	2	2	ฝักร่วง
33	กระทรวงสาธารณสุข	สองสีเบตง	1	1	ฝักร่วง
34	กระทรวงสาธารณสุข	แมติสันพอลล์1	2	0	
35	กระทรวงสาธารณสุข	สองสีขอนแก่น	2	2	ฝักร่วง
36	กระทรวงสาธารณสุข	Self	1	1	ฝักร่วง
37	กระทรวงสาธารณสุข FCC	Absolonava Redlip	2	0	
38	กระทรวงสาธารณสุข FCC	นกแก้ว 133744	2	0	
39	กระทรวงสาธารณสุข FCC	Self	1	0	
40	กระทรวงสาธารณสุข FCC	กระทรวงสาธารณสุข	2	2	
41	กระทรวงสาธารณสุข FCC	อินทนนท์+โกเต้นเอลฟ์	2	0	
42	กระทรวงสาธารณสุข FCC	ตุ๊กตาเรร้อน	1	0	
43	กระทรวงสาธารณสุข FCC	Ab+อินทนนท์	2	0	
44	กระทรวงสาธารณสุข FCC	แมริลิน+lilyput	2	0	
45	กระทรวงสาธารณสุข FCC	ตุ๊กตาเรร้อน	2	0	
46	กระทรวงสาธารณสุข FCC	Absolonava Redlip	2	0	
47	กระทรวงสาธารณสุข FCC	จุฬาลงกรณ์พัทลุง 2	2	0	
48	กระทรวงสาธารณสุข FCC	ไดยานัม	2	0	
49	กระทรวงสาธารณสุข FCC	นกแก้ว 140619	2	0	
50	กระทรวงสาธารณสุข FCC	โกเต้นเวนการ์ด	2	0	
51	กระทรวงสาธารณสุข FCC	แมติสันพอลล์1	2	0	
52	กระทรวงสาธารณสุข FCC	โกเต้นเวนการ์ด	2	0	
53	กระทรวงสาธารณสุข FCC	โกเต้นเอลฟ์	2	0	
54	กระทรวงสาธารณสุข FCC	อินทนนท์	2	2	
55	กระทรวงสาธารณสุข FCC	Self	1	1	

56	กะเราแดง FCC	lilyput	1	0	
57	กะเราแดงพี้อย	กะเรแดง FCC	1	1	ฝักร่วง
58	กะเราแดงพี้อย	นกแก้ว 134308	2	0	
59	กะเราแดงพี้อย	แมดิสันฟอลล์1	2	0	
60	กะเราแดงพี้อย	อะโทรมาเลย์	2	2	
61	Absolonava Redlip	จุหลัน 5	1	1	ฝักร่วง
62	Absolonava Redlip	จุหลันตริง	1	0	
63	Absolonava Redlip	นกแก้ว 134308	1	0	
64	Absolonava Redlip	นกแก้ว 140619	1	0	
65	จุหลันพัทลุง 2	กะเรแดง FCC	2	0	
66	จุหลันพัทลุง 8	อินทนนท์	2	0	
67	จุหลันพัทลุง 8	แมดิสันฟอลล์1	2	0	
68	จุหลันพัทลุง 8	โกเด้นเอลฟ์	2	0	
69	จุหลันพัทลุง 8	Self	1	0	
70	จุหลันพัทลุง 4	กะเรแดง FCC	1	0	
71	จุหลันพัทลุง 4	แดง FCC+โกเด้นเอลฟ์	1	0	
72	ตุ๊กตาเรร้อน	กะเรแดง FCC	1	1	ฝักร่วง
73	ตุ๊กตาเรร้อน	Absolonava Redlip	1	0	
74	ตุ๊กตาเรร้อน	กะเรแดง FCC tab	1	1	ฝักร่วง
75	ตุ๊กตาเรร้อนเชียงใหม่	จุหลันกอบสุข	2	0	
76	ตุ๊กตาเรร้อนเชียงใหม่	Golden EIF	2	0	
77	ตุ๊กตาเรร้อนเชียงใหม่	Self	1	0	
78	ตุ๊กตาเรร้อน	แมริสัน+แวนการ์ด	1	0	
79	กะเราแดง 2	แมริสัน+โกเด้นเอลฟ์	2	0	
80	กะเราแดง 2	จุหลัน 5 +แมริสัน	2	0	
81	PK10	กะเราแดง FCC	2	1	
82	Golden EIF	กะเราแดง FCC	1	1	ฝักร่วง
83	สุไหงปาตี	Self	3	3	ฝักร่วง
84	ออสเตรเลียมิดไนท์	จุหลันตริง	2	0	
85	มะริต2	NPFa5801+สองสีเบตง	2	0	
86	มะริต2	ดาวดิงส์+เผือกพวงเขียว	2	1	ฝักร่วง
87	มะริต2	จุหลันเขาค้อ	2	0	

88	Lovely Melody	เมื่อยวดี	4	4	ฝึกวิ่ง
89	ดาวดิงส์จันทบุรี	จุหลัน 5	2	0	
90	ดาวดิงส์จันทบุรี	Self	2	2	ฝึกวิ่ง
91	กะเราอ.มะนิต	ดาวดิงส์	3	0	
92	กะเราอ.มะนิต	ดาวดิงส์+เฟือกพงเขียว	2	0	
93	กะเราอ.มะนิต	มรกต+เฟือกพงเขียว	2	0	
94	กะเราอ.มะนิต	กะเราเฟือกแก่งซ่า2	2	0	
95	lovely Melody	อ.มะนิต+เฟือกแก่งซ่า2	2	0	
96	เฟือกแก่งซ่า2	ดาวดิงส์+Chin Tyz Mascot	2	0	
97	ทวยเคมี2	กะเรแดงFCC+เฟือกแก่งซ่า2	2	0	
98	ทวยเคมี2	ดาวดิงส์+Chin Tyz Mascot	2	0	
99	ทวยเคมี2	NPFa5801	2	1	ฝึกวิ่ง
100	ทวยเคมี3	ดาวดิงส์	2	0	
101	ฟาริด้าฮาซิม	กะเราแคระ	1	1	ฝึกวิ่ง
102	ฟาริด้าฮาซิม	กะเรลำแดง	1	1	ฝึกวิ่ง
103	ฉินรุบี่	อ.มะนิต+เฟือกแก่งซ่า2	2	0	
104	Cain Tyz Moscot	ไดยานัมเฟือก+สองสีซ้อนแน่น	2	1	
105	Cain Tyz Moscot	PK1553	2	0	
106	Cain Tyz Moscot	ฟาริด้า	2	0	
107	Cain Tyz Moscot	แมติคุม	2	1	
108	NPFa5801(เหลืองจำปา)	ดาวดิงส์	2	1	ฝึกวิ่ง
109	NPFa5801(เหลืองจำปา)	จุหลันเขาค้อ	2	1	
110	จุหลันเขาค้อ	เหลืองจำปา	2	0	
111	จุหลันเขาค้อ	เป็ดชมพู	2	1	ฝึกวิ่ง
112	จุหลันเขาค้อ	NPFa5801	2	0	
113	ฉินรุบี่	PK1524(1)	2	0	
114	ฉินรุบี่	PK1524(2) (ดอกชมพู)	2	0	
115	ฉินรุบี่	ไดยานัม อัฟริกา	2	0	
116	ฉินรุบี่	Chian Tzy Mascot	2	0	
117	PK1524(ดอกชมพู)	ฉินรุบี่	2	0	
118	ไดยานัม อัฟริกา	Golden EIF6	2	0	
119	ไดยานัม อัฟริกา	NPVA61-1	2	0	

120	ไดยานัมเผือก	self	2	0	
121	ไดยานัมเผือก	โกลเดนแวนการ์ด	2	0	
122	ไดยานัมเผือก	ดัชแมนโกลด์	2	0	
123	ไดยานัมเผือก	NPVA6101	2	0	
124	Golden EIF6	ไดยานัมอัฟริกา	2	1	ฝักร่วง
125	PK1524(3)	ไดยานัมอัฟริกา	2	0	
126	PK1524	ไดยานัมอัฟริกา	2	1	
127	PK1524	แมดดิคุม	2	0	
128	lilyput	ดาวดิงส์	3	3	ฝักร่วง
129	lilyput	Golden EIF6	2	0	
130	lilyput	สองสีเบตง+Golden Elf6	1	0	
131	Golden EIF6	lilyput	2	0	
132	NPVA61-1	Self	2	0	
133	NPVA61-1	ไดยานัมอัฟริกา	2	1	
134	NPVA61-1	ไดยานัมเผือก	2	1	ฝักร่วง
135	NPVA61-1	เขียดน้อยเบตง2	2	2	ฝักร่วง
136	NPVA61-1	สองสีเบตง	2	0	
137	ไดยานัมอัฟริกา	NPVA61-1	2	0	
138	ไดยานัมอัฟริกา	สองสีเบตง	2	0	
139	ไดยานัมอัฟริกา	Self	2	0	
140	ไดยานัมอัฟริกา	โกลเดนแวนการ์ด	2	0	
141	ไดยานัมอัฟริกา	ดัชแมนโกลด์	2	0	
142	ไดยานัมอัฟริกา	NPVA61-1	2	0	
143	เขียดน้อยเบตง2	Self	1	1	ฝักร่วง
144	เขียดน้อยเบตง2	NPVA6101	2	2	ฝักร่วง
145	เขียดน้อยเบตง2	ไดยานัมอัฟริกา	2	0	
146	เขียดน้อยเบตง2	โกลเดนแวนการ์ด	2	0	
147	โกลเดนแวนการ์ด	ไดยานัมเผือก	2	1	
148	โกลเดนแวนการ์ด	Tender Love	2	0	
149	โกลเดนแวนการ์ด	NPVA61-1	2	0	
150	โกลเดนแวนการ์ด	ดัชแมนโกลด์	2	0	
151	ดัชแมนโกลด์	ไดยานัมเผือก	2	0	

152	ดัชแมนโกลด์	NPVA61-2	2	0
153	ดัชแมนโกลด์	Self	2	0
154	NPVA61-2	ดัชแมนโกลด์	2	0
155	NPVA61-2	ไดยานัมเฝือก	2	0
156	NPVA61-2	โกลเดนแวนการ์ด	2	0
157	แมตติคุม	ไดยานัมเฝือก	2	0
158	แมตติคุม	ไดยานัม	2	0
159	แมตติคุม	Chian Tzy Mascot	2	0

### ตารางผนวกที่ 3 การผสมเกสร/ติดฝัก ปี 2562

ลำดับ	แม่	พ่อ	จำนวนดอก ที่ผสม	จำนวนดอก ที่ติดฝัก	หมายเหตุ
1	PK1353	ชมพูใหญ่+ไดยานัมเฝือก	2	0	
2	PK1353	ลส.เหลือง+กำเบอ+ไบคัลเลอร์	2	0	
3		PK1353 Self	2	0	
4	กำเบอ+ไบคัลเลอร์	ชมพูใหญ่+JPG	2	0	
5	กำเบอ+ไบคัลเลอร์	ลส.เหลือง+ชมพูเล็ก	2	0	
6	กำเบอ+ไบคัลเลอร์	ชมพูใหญ่+ไดยานัมเฝือก	2	1	ฝักร่วง
7	กำเบอ+ไบคัลเลอร์	ลส.เหลือง+ไดยานัมเฝือก	2	2	ฝักร่วง
8		กำเบอ+ไบคัลเลอร์ Self	2	0	
9	ปากเกร็ดมัพฟิน	ชมพูใหญ่+ลส.เหลือง	2	0	
10	ปากเกร็ดมัพฟิน	เงินรูบี้+ไดยานัมเฝือก	2	0	
11	ปากเกร็ดมัพฟิน	ลส.เขียวญี่ปุ่น+ปากนกแก้ว	2	0	
12	ปากเกร็ดมัพฟิน	เงินรูบี้	2	0	
13	ปากเกร็ดมัพฟิน	ปากนกแก้ว	2	0	
14	ปากเกร็ดมัพฟิน	ลส.เขียวญี่ปุ่น	2	0	
15		ปากเกร็ดมัพฟิน Self	2	0	
16	กะเราแดงรียา1	เงินรูบี้+ลส.เหลือง	2	0	
17	กะเราแดงรียา1	ชมพูใหญ่+ปากนกแก้ว	2	0	
18	กะเราแดงรียา1	Golden Elf	2	0	
19	กะเราแดงสวนป่าออคิต	ชมพูใหญ่+JPG	2	0	
20	กะเราแดงสวนป่าออคิต	ไดยานัมเฝือก+ชมพูใหญ่	2	0	

21	กะเราแดงสวนป่าออคิต	Golden Ef+ชมพูใหญ่	2	0	
22	Golden Elf7	ปากเกร็ดมัพฟิน+ลส.แดง	2	0	
23	Golden Elf7	กำเบอ+ใบคัลเลอร์+ชมพูใหญ่	2	0	
24	Golden Elf7	กะเราแดงสุริยา	2	2	ฝักร่วง
25	กะเรนิล	ชมพูใหญ่+กะเรแดง	2	0	
26	กะเรนิล	ลส.เหลือง+กะเรแดง	2	0	
27	กะเรนิล	ชมพูเล็ก+JPG	2	0	
28	กะเรนิล	แวนการ์ด+PK1353	2	0	
29	กะเรนิล	ชมพูใหญ่	2	0	
30	กะเรนิล	ลส.เหลือง+ชมพูใหญ่	2	0	
31	กะเรนิล	ชมพูเล็ก+JPG	2	0	
32	กะเรนิล	ลส.เหลือง	2	0	
33		กะเรนิล Self	1	0	
34	PK1400-M	กะเรแดง+ลส.ชมพูใหญ่	2	0	
35	PK1400-M	อินทนนท์+ชมพูเล็ก	2	0	
36	PK1400-M	ลส.เหลือง+ลส.แดง	2	0	
37	PK1400-M	ปากนกแก้ว(154721)+ลส.ชมพูดอกใหญ่	2	0	
38	PK1400-M	ลส.ชมพูใหญ่	2	0	
39	PK1400-M	ปากนกแก้ว 154721	2	0	
40	PK1137-M	ปากนกแก้ว 0903504	2	0	
41	PK1137-M	ลส.ชมพูดอกใหญ่	2	0	
42	PK1137-M	อินทนนท์+JPG	2	0	
43	PK1137-M	กะเราแดงสวนป่าออคิต+JPH	2	1	ฝักร่วง
44	PK1137-M	ลส.ชมพูใหญ่+ลส.เหลือง	2	0	
45	PK1137-M	กำเบอ+ใบคัลเลอร์+ลส.ชมพูดอกใหญ่	2	0	
46	ออสเตรเลียมิตไนท์1	ลส.เหลือง+ลส.ชมพูดอกใหญ่	2	0	
47	ออสเตรเลียมิตไนท์1	ลส.ชมพูเล็ก	2	0	
48	ออสเตรเลียมิตไนท์1	11 lxB + ลส.ส้ม	2	0	
49	ออสเตรเลียมิตไนท์1	ลส.ชมพูเล็ก+ลส.เหลือง	2	0	
50	ออสเตรเลียมิตไนท์1	13 ExB#1 + 09 E	2	0	
51	ออสเตรเลียมิตไนท์1	13 ExB#1 + ลส(1)10ลูกผสม 164233	2	0	
52	เผือกชมพูพร(คุณเกื้อ)	ออสเตรเลียมิตไนท์1+ลส.ชมพูใหญ่	2	0	

53	เผือกชุมพร(คุณเกื้อ)	ลส.ชมพู่ใหญ่+09E	2	2	ฝักร่วง
54	เผือกชุมพร(คุณเกื้อ)	อินทนนท์+07 lxB	2	0	
55	เผือกชุมพร(คุณเกื้อ)	JPG+ลส.ชมพู่เล็ก	2	0	
56	เผือกชุมพร(คุณเกื้อ)	05 ลส.ส้ม+03 ลส.แดงใหญ่	2	0	
57	เปิดจุมูกเหลือง	ลส.แดง+ลส.ชมพูดอกใหญ่	2	0	
58	เปิดจุมูกเหลือง	09E+ออสเตรเลียมิดไนท์1	2	0	
59	เปิดจุมูกเหลือง	ลส.ชมพู่เล็ก+ลส.ส้มใหญ่	2	0	
60	เปิดจุมูกเหลือง	อินทนนท์+07lxB	2	0	
61	เปิดจุมูกเหลือง	JPG+ลส.ชมพู่เล็ก	2	0	
62	NPAV6101	03ลส.แดงใหญ่+ลส.ชมพู่เล็ก	2	2	ฝักร่วง
63	NPAV6102	ลส.ชมพูดอกใหญ่+ออสเตรเลียมิดไนท์1	2	0	
64	NPAV6103	กะเรอ.มะนิต+กะโทรเบตง	2	2	ฝักร่วง
65	อะโทรเบตง	ลส.ชมพูดอกใหญ่+07lxB	2	0	
66	อะโทรเบตง	ลส.(1)10ลูกผสม164233+ลส.ส้ม	2	0	
67	อะโทรเบตง	ลส.ชมพู่เล็ก+09E	2	1	ฝักร่วง
68	อะโทรเบตง	เผือกชุมพร+ออสเตรเลียมิดไนท์1	2	0	
69	อะโทรเบตง	ลส.เหลือง+ลส.ชมพูดอกใหญ่	2	1	ฝักร่วง
70	เปิดพวงเขมร	เผือกชุมพร+09E	2	2	ฝักร่วง
71	เปิดพวงเขมร	ลส.ชมพูดอกใหญ่+03ลส.แดงใหญ่	2	0	
72	เปิดพวงเขมร	13 ExB#1+05ลส.ส้ม	2	0	
73	เปิดพวงเขมร	07 lxB + 09 E	2	0	
74	เปิดพวงเขมร	ออสเตรเลียมิดไนท์1+ลส.ชมพู่เล็ก	2	0	
75	เปิดพวงเขมร	ลส.เหลือง+ลส.(1)10 ลูกผสม164233	2	0	
76	ศรีชนก	ลส.เหลือง+ลส.ชมพูดอกใหญ่	2	0	
77	ศรีชนก	JPG+จุหลั่นกอบสุข	2	0	
78	ศรีชนก	NPVA6101+05 ลส.ส้มใหญ่	2	0	
79	ศรีชนก	ปากนกแก้ว+07 lxB	2	0	
80	ศรีชนก	03 ลส.แดงใหญ่+09 E	2	0	
81	ศรีชนก	ลส.ชมพู่เล็ก+Goden Eif4	2	0	
82	พระพายหลวง	09 E + ลส.แดง	2	0	
83	พระพายหลวง	ลส.ชมพูดอกใหญ่+03ลส.แดงใหญ่	2	0	
84	พระพายหลวง	ออสเตรเลียมิดไนท์1+ลส.ชมพูดอกใหญ่	2	0	

85	PK1400-M	อินทนนท์+ลส.ชมพูเล็ก	2	0	
86	PK1400-M	ลส.ชมพูดอกใหญ่+กะเราแดง2	2	0	
87	PK1400-M	ออสเตรเลียमितไนท์1+09E	2	0	
88	เปิดกระบี่อ่าวลึก	05ลส.ส้มใหญ่+ลส.ชมพูดอกใหญ่	2	0	
89	เปิดกระบี่อ่าวลึก	03ลส.แดงใหญ่+ลส.ชมพูเล็ก	2	0	
90	เปิดกระบี่อ่าวลึก	NPVA6101+09E	2	0	
91	เปิดกระบี่อ่าวลึก	ออสเตรเลียमितไนท์1+ลส.เหลือง	2	0	
92	เปิดกระบี่อ่าวลึก	อรรถชัย+เผือกชุมพร	2	2	ฝักร่วง
93	อรรถชัย	ลส.ชมพูดอกใหญ่+ลส.เหลือง	2	0	
94	อรรถชัย	ไดยานัมม้อพริกา+JPG	2	0	
95	อรรถชัย	มะริต2+PK1524	2	0	
96	อรรถชัย	11 lxB + 09 E	2	0	
97	อรรถชัย	เปิดชมพู+ลส.ชมพูเล็ก	2	0	
98	อรรถชัย	จุฬาลักษณ์อบสุข+ลส.ส้ม	2	0	
99	มะริต1	อรรถชัย+ลส.เหลือง	2	1	ฝักร่วง
100	มะริต1	13 ExB #1 +ลส.แดงเล็ก	2	0	
101	มะริต1	ลส.แดงใหญ่+05ลส.ส้มใหญ่	2	0	
102	มะริต1	ลส.ชมพูเล็ก+อินทนนท์	2	0	
103	มะริต1	07 lxB + ลส.(1)10ลูกผสม164233	2	0	
104	สุโขทัย	ลส.ชมพูเล็ก+ลส.เหลือง	2	0	
105	สุโขทัย	มะริต2+กะเราแดงFCC	2	0	
106	สุโขทัย	เขียดน้อยเบตง+11xB#1	2	0	
107	สุโขทัย	ลส.ชมพูดอกใหญ่+11xB#1	2	0	
108	NPFa5801	กะเราแดงสุริยา+ExB#1	2	0	
109	NPFa5801	11xB#1+แดงFCC	2	0	
110	NPFa5801	ลส.ชมพูดอกใหญ่+PK1524	2	0	
111	NPFa5801	จุฬาลักษณ์อบสุข+ดาวดิ่งสีจันทบุรี	2	0	
112	PK1137-M	13ExB#1 + ลส.ชมพูเล็ก	2	0	
113	PK1137-M	ลส.แดงใหญ่+ลส.เหลือง	2	0	
114	PK1137-M	ลส.ชมพูดอกใหญ่+06ExB	2	0	
115	PK1137-M	ลส(1)10ลูกผสม164233+ลส.แดงเล็ก	2	0	
116	PK1137-M	กะเราแดงสุริยา+07xB	2	0	



117	มะริต1	อรรธชัย+ลส.เหลือง	2	0
118	มะริต1	13ExB#1 + ลส.แดงเล็ก	2	0
119	มะริต1	ลส.ชมพูเล็ก+อินทนนท์	2	0
120	มะริต1	07IxB + ลส.(1)10ลูกผสม164233	2	0
121	เฟือกเก่งซ่า(1)	ดาวดิงส์จันทรบุรี+ลส.ชมพูดอกใหญ่	3	0
122	เฟือกเก่งซ่า(1)	ปากนกแก้ว+กะเรแดงFCC	3	0
123	เฟือกเก่งซ่า(1)	ลส.ชมพูเล็ก+อินทนนท์	3	0
124	เฟือกเก่งซ่า(1)	แมตติคุม+ดัชแมนโกลด์	3	0
125	ดาวดิงส์จันทรบุรี	เฟือกเก่งซ่า(1)+ลส.ชมพูเล็ก	2	0
126	ดาวดิงส์จันทรบุรี	ลส.แดงเล็ก+แวนการ์ด	2	0
127	ดาวดิงส์จันทรบุรี	อินทนนท์+06ExB	2	0
128	ดาวดิงส์จันทรบุรี	กะเรแดงFCC+11IxB	2	0
129	ฟาริดา	ลส.ชมพูดอกใหญ่+06ExB	2	0
130	ฟาริดา	ลส.(1)10ลูกผสม164233+11IxB	2	0
131	ฟาริดา	08B+ลส.ชมพูดอกใหญ่	2	0
132	ฟาริดา	ลส.เหลือง+ปากนกแก้ว	2	0
133	ฟาริดา	ดาวดิงส์จันทรบุรี+กะเรแดงFCC	2	0
134	กะเรลำแดง	เฟือกชุมพร+06 I xB	2	2
135	กะเรลำแดง	ปากนกแก้ว + เฟือกเก่งซ่า	2	1
136	กะเรลำแดง	จุหลับกอบสุข+ เบ็ดชมพู	2	0
137	กะเรลำแดง	จุหลันป่าเขมร+ เขียดน้อยเบตง	2	0
138	เบ็ดดำ	ลส.ชมพูดอกใหญ่+เฟือกชุมพร	2	0
139	เบ็ดดำ	ลส.เหลือง+แดง FCC	2	0
140	เบ็ดดำ	12 IxB#2+อินทนนท์	2	0
141	พระพายหลวง	จุหลันเขาค้อ+ปากนกแก้ว	1	0
142	พระพายหลวง	อินทนนท์+ลส.เหลือง	2	0
143	พระพายหลวง	อินทนนท์+ปากนกแก้ว5	2	0
144	พระพายหลวง	จุหลันเขาค้อ+ปากนกแก้ว	1	0
145	พระพายหลวง	self	1	0
146	LLPNP01	ลส.เหลือง	2	0
147	LLPNP01	ดาวดิงส์	2	2
148	LLPNP01	อินทนนท์	2	0

149	LLPNP01	คุ้มครอง3	2	1	
150	LLPNP01	self	1	0	
151	CPFNP01	อินทนนท์	2	0	
152	CPFNP01	ปากนกแก้ว	2	0	
153	CPFNP01	จุฬาลันเขาค้อ	2	0	
154	CPFNP01	แวนการ์ด	1	0	
155	CPFNP01	self	1	0	
156	กะเรเผือก	อินทนนท์	1	0	
157	กะเรเผือก	แวนการ์ด	2	0	
158	กะเรเผือก	ปากนกแก้ว	2	0	
159	กะเรเผือก	แมตติคุม	2	0	
160	LLPNP01	เขียคน้อยเบตง	2	0	
161	LLPNP01	พระพายหลวง	2	0	
162	LLPNP01	self	2	0	
163	NPFa5801	อะโทรมาเลย์+กะเรลำแดง	2	2	ฝักร่วง
164	NPFa5801	จุฬาลันเขาค้อ+คุ้มครอง3	2	1	ฝักร่วง
165	NPFa5801	เปิดกระป๋อ่าวลึก+พระพายหลวง	3	0	
166	NPFa5801	self	2	1	ฝักร่วง
167	เปิดไฮโซภูเขาเกิด	พระพายหลวง+จุฬาลันเขาค้อ	3	0	
168	เปิดไฮโซภูเขาเกิด	กะเรลำแดง+เผือกแก่งซ่า	2	1	ฝักร่วง
169	เปิดไฮโซภูเขาเกิด	self	2	0	
170	CBNP62-1	self	1	1	ฝักร่วง
171	CBNP62-3	คุ้มครอง3	2	1	ฝักร่วง
172	CBNP62-4	คุ้มครอง3	1	1	ฝักร่วง
173	CBNP62-4	self	1	1	ฝักร่วง
174	CBNP62-5	คุ้มครอง3	2	2	ฝักร่วง
175	CBNP62-5	self	2	2	ฝักร่วง
176	จุฬาลันกอบสุข	แมตติคุม+อินทนนท์	2	0	
177	จุฬาลันกอบสุข	แมตติคุม+ปากเกร็ดมัพฟิน	2	0	
178	จุฬาลันกอบสุข	ลส.เหลืออง+ไต่ยานัน	1	0	
179	จุฬาลันกอบสุข	แวนการ์ด+อินทนนท์	1	0	
180	จุฬาลันกอบสุข	self	3	2	ฝักร่วง

181	Golden Elf-8	ปากนกแก้ว155636+ลส.เหลือง	1	1	ฝักร่วง
182	Golden Elf-8	ปากนกแก้ว090350+ลส.ชมพูดอกใหญ่	1	0	
183	Golden Elf-8	ปากเกร็ดมัพฟิน+แมตีสันพร้าว	1	0	
184	Golden Elf-8	ไดยานัน+สองสีช่อแน่น	1	0	
185	ดัชแมนโกลด์	ลส.ชมพูดอกใหญ่+ไดยานัน	2	0	
186	ดัชแมนโกลด์	ลส.เหลือง+ไดยานัน	2	0	
187	ดัชแมนโกลด์	เงินรูบี้+ลส.เหลือง	2	0	
188	ดัชแมนโกลด์	อินทนนท์+ปากนกแก้ว090350	2	1	
189	ดัชแมนโกลด์	self	2	0	
190	ทวยายเซมิ3	ปากนกแก้ว160332	2	2	ฝักร่วง
191	ทวยายเซมิ3	กะแแดงFCC	2	0	
192	ทวยายเซมิ3	self	2	0	
193	มะริต2	กะเรนิล	3	2	ฝักร่วง
194	มะริต2	พระพายหลวง	2	0	
195	มะริต2	ดัชแมนโกลด์	3	0	
196	มะริต2	ไดยานัน	2	0	
197	มะริต2	self	2	0	
198	PK 1524-7	ลส.ชมพูดอกใหญ่+ลส.เหลือง	3	0	
199	PK 1524-7	ปากนกแก้ว090350+กะเรนิล	3	2	
200	PK 1524-7	กะแแดงFCC+ลส.10ลูกผสม164233	3	1	
201	PK 1137-M-1	PK 1524-7	4	1	ฝักร่วง
202	PK 1137-M-1	ลส.ชมพูดอกเล็ก	2	0	
203	PK 1137-M-1	ลส.10ลูกผสม164233	2	0	
204	สองสีเบตง3	ดาวดิงส์จันทุรี	2	2	ฝักร่วง
205	สองสีเบตง3	PK 1524-7	2	0	
206	ไดยานัน	PK 1524-7	5	3	ฝักร่วง
207	ไดยานัน	ลส.ชมพูดอกเล็ก	2	0	
208	ไดยานัน	กำเบอ+ไบคัตเลอร์	4	0	
209	ไดยานัน	ดาวดิงส์จันทุรี	4	4	ฝักร่วง
210	ไดยานัน	self	2	2	ฝักร่วง
211	Valerie-Absolonova	ไดยานัน	2	0	
212	Valerie-Absolonova	เงินรูบี้	2	1	ฝักร่วง

213	Valerie-Absolonova	ดัชแมนโกลด์	2	0	
214	ไดยานันลาว	เหลืองบางเลน	3	0	
215	ไดยานันลาว	ศรีชนก+เผือกพวงเขียว	2	0	
216	กะเรล้าแดง	จุหลันกอบสุข+สองสีเบตง3	4	0	
217	กะเรล้าแดง	ดาวดิ่งส์จันทบุรี+เผือกชุมพร	4	2	
218	กะเรล้าแดง	เผือกพวงเขียว+ไดยานัน	5	4	
219	กะเรล้าแดง	ทะวายเขมิ+จุหลัน5	5	0	
220	Golden Elf	LLPNP01+ไดยานัน	3	0	
221	Golden Elf	PK1524+ลูกผสมแดง	1	0	
222	Golden Elf	กะเรนิล+ดาวดิ่งส์จันทบุรี	2	0	
223	PK1137-M	จุหลันเขาค้อ+ไดยานัน	3	2	ฝักร่วง
224	PK1137-M	สองสีเบตง+มะริต	2	1	ฝักร่วง
225	PK1137-M	ทะวายเขมิ+ตุ๊กตาเชียงใหม่	2	0	
226	ฟาริตา	23 ปากนกแก้ว 092900	3	0	
227	ฟาริตา	ไดยานัน	3	3	ฝักร่วง
228	พระพายหลวง-1	ไดยานันลาว+ศรีชนก	2	2	ฝักร่วง
229	พระพายหลวง-2	สองสีขอนแก่น	2	2	ฝักร่วง
230	พระพายหลวง-2	จุหลัน	2	2	ฝักร่วง
231	PK1524-8	สองสีขอนแก่น+ลส.ชมพุดอกใหญ่	2	0	
232	PK1524-8	ปากนกแก้ว 9	2	0	
233	โกลเดนแวนการ์ด-1	ลส.แดงเล็ก+จุหลัน	4	2	
234	โกลเดนแวนการ์ด-1	ปากนกแก้ว6+ลส.ชมพุดอกใหญ่	3	1	
235	โกลเดนแวนการ์ด-1	พระพายหลวง+ลส.ชมพุดอกใหญ่	3	0	
236	LLPNP01	เงินรูบี้+ลส.ชมพุดอกใหญ่	3	0	
237	LLPNP01	สองสีขอนแก่น+06ExBmlx	3	0	
238	เงินรูบี้	LLPNP01+จุหลันกอบสุข	1	0	
239	เงินรูบี้	LLPNP01+จุหลันกอบสุข	1	0	
240	เงินรูบี้	ปากเกร็ดมัพฟิน+lxB	3	0	
241	ดัชแมนโกลด์	กำเบอ+ไปคัตเลอร์+มะริต	5	0	
242	ดัชแมนโกลด์	ลส.เหลือง+06ExBmlx	5	0	
243	ดัชแมนโกลด์	ปากนกแก้ว23+ลส.ชมพุดอกใหญ่	5	0	
244	ดัชแมนโกลด์	ปากนกแก้ว3+LLPNP01	5	0	

245	Golden Elf-9	LLPNP01+ลส.ชมพูดอกใหญ่	4	0	
246	Golden Elf-9	ดัชแมนโกลด์+ปากนกแก้ว5	4	1	
247	PK1353	ปากนกแก้ว8	3	0	
248	PK1353	07lxB	1	0	
249	PK1353	อินทนนท์	2	0	
250	PK1400-M-1	ลส.ชมพูดอกใหญ่+ปากนกแก้ว 22	3	1	
251	PK1400-M-1	ลส.เหลือง+ปากนกแก้ว 6	2	0	
252	จุฬาลงกูบสุข-3	ปากเกร็ดมัพฟิน+ลส.เขียวญี่ปุ่น	1	0	
253	จุฬาลงกูบสุข-3	ปากเกร็ดมัพฟิน+กะเรนิล	2	1	ฝักร่วง
254	จุฬาลงกูบสุข-3	ปากนกแก้ว23+สองสีอ่อนแน่น	3	1	ฝักร่วง
255	จุฬาลงกูบสุข-4	ฟาริตา+เบ็ดจุมูกเหลือง	3	3	
256	PK1400-M-1	ไดยานัมแดง	3	3	ฝักร่วง
257	ไดยานัมแดง	ลส.ชมพูดอกใหญ่	3	0	
258	ไดยานัมแดง	ปากนกแก้ว5	3	1	ฝักร่วง
259	จุฬาลงกูบสุข-3	ปากนกแก้ว 8	2	0	
260	จุฬาลงกูบสุข-3	08B	2	0	
261	จุฬาลงกูบสุข-3	ลส.ชมพูดอกใหญ่	1	0	
262	PK1137-M-3	lxB+กะเรนิล	4	1	ฝักร่วง
263	จุฬาลงกูบสุข-3	ลส.10ลูกผสม164233	2	1	ฝักร่วง
264	จุฬาลงกูบสุข-3	ลส.ชมพูดอกใหญ่	1	0	
265	มะริต 1	จุฬาลงกูบสุข 6	3	3	ฝักร่วง
266	มะริต 1	06ExBmlx	2	0	
267	ลิตเติลเบลคเมจิก	มะริต 1	1	0	
268	เผือกหอม	PK1524-1+ลส.ชมพูดอกใหญ่	3	0	
269	เผือกหอม	กะเรแดง+ลส.ชมพูดอกใหญ่	3	2	ฝักร่วง
270	Golden Elf-10	ปากนกแก้ว7+ลส.เหลือง	3	2	
271	Golden Elf-10	ปากนกแก้ว8+ลส.ชมพูดอกใหญ่	3	1	
272	Golden Elf-10	ปากนกแก้ว9+ลส.10ลูกผสม164233	3	3	
273	Golden Elf-7	ปากนกแก้ว2+06ExBmlx	2	2	
274	Golden Elf-7	ปากนกแก้ว3+08B	2	1	
275	Lovely Melody	สำเภางาม	4	3	ฝักร่วง
276	Lovely Melody	Madison Fall	4	0	

277	Lovely Melody	อินทนนท์ 2	2	2	ฝักร่วง
278	กะเรแดงสุรียา1	ลูกผสม3	2	0	
279	กะเรแดงสุรียา1	ลูกผสม5	2	0	
280	กะเรแดงสุรียา1	ลูกผสม8	2	0	
281	กะเรแดงสุรียา1	Madison Fall	2	0	
282	กะเรแดงสุรียา1	อินทนนท์1 (ดอกหอม)	2	2	ฝักร่วง
283	กะเรแดงสุรียา1	สำเภาลาว	2	0	
284	Lovely Melody	ลูกผสม21	3	0	
285	Lovely Melody	ลูกผสม22	2	0	
286	กะเรแดงสุรียา4	สำเภางาม	4	2	ฝักร่วง
287	กะเรแดงสุรียา4	ลูกผสม4	4	0	
288	กะเรแดงสุรียา4	ลูกผสม5	4	0	
289	กะเรแดงสุรียา3	Cymbidium4	4	0	
290	กะเรแดงสุรียา3	ลูกผสม2	4	0	
291	กะเรแดงสุรียา3	ลูกผสม3	4	0	

#### ตารางผนวกที่ 4 การผสมเกสร/ติดฝัก ปี 2563

ลำดับ	แม่	พ่อ	จำนวน ดอกที่ ผสม	จำนวน ดอกติด ฝัก	หมายเหตุ
1	กะเรแดงสุรียา5	Cymbidium 10	4	0	
2	กะเรแดงสุรียา5	Cymbidium 11	5	5	ฝักร่วง
3	กะเรแดงสุรียา5	Cymbidium 12	5	0	
4	กะเรนิล-3-1	สำเภางาม	5	5	
5	กะเรนิล-3-1	Madison Fall	3	1	ฝักร่วง
6	กะเรนิล-3-1	ลูกผสม 26	3	0	
7	กะเรนิล-3-2	ลูกผสม 5	5	4	
8	กะเรนิล-3-2	อินทนนท์ 1 (ดอกหอม)	5	1	
9	กะเรนิล-3-2	ลูกผสมเหลือง (ขุนวาง)	5	0	
10	อะโทรมาเลีย11	Cymbidium อินทนนท์6	7	7	ฝักร่วง
11	อะโทรมาเลีย11	สำเภางาม	7	7	ฝักร่วง
12	อะโทรมาเลีย12	Cymbidium#6	8	5	ฝักร่วง

13	อะโทรมาเลีย12	ลูกผสมเหลือง(อาฟาง)	5	4	ฝักร่วง
14	อะโทรมาเลีย12	Cymbidiumชมพูเข้ม	5	0	
15	Golden Elf-9	สำเภางาม	2	2	ฝักร่วง
16	Golden Elf-9	ลูกผสม5	3	1	ฝักร่วง
17	กะเรแดงFCC1	Cymbidium#3	5	3	
18	กะเรแดงFCC1	ลูกผสมสีเหลือง(ขุนวาง)	5	0	
19	กะเรแดงFCC1	อินทนนท์#1	5	2	ฝักร่วง
20	แกรมมาโตฟิลลัมแคระ	สำเภางาม	5	0	
21	แกรมมาโตฟิลลัมแคระ	Cymbidium#4	5	0	
22	แกรมมาโตฟิลลัมแคระ	กะเรแดงFCC	5	0	
23	แกรมมาโตฟิลลัมแคระ	อะโทรมาเลีย	5	0	
24	แกรมมาโตฟิลลัมแคระ	Cymbidium#11	5	0	
25	กะเรแดงFCC2	Cymbidiumอินทนนท์#5	5	1	
26	กะเรแดงFCC2	Cymbidiumอินทนนท์#8	5	1	
27	กะเรแดงFCC3	สำเภาลาว	5	0	
28	กะเรแดงFCC3	Cymbidium#6	5	0	
29	กะเรสวนป่าออคิต	Cymbidiumอินทนนท์(ดอกหอม)	4	1	ฝักร่วง
30	กะเรสวนป่าออคิต	Cymbidium ชมพูเข้ม	4	0	
31	กะเรแดงFCC2	ลูกผสมเหลือง(อาฟาง)	5	1	ฝักร่วง
32	กะเรแดงFCC3	ลูกผสม22	5	0	
33	กะเรสวนป่าออคิต	อะโทรมาเลีย	5	5	ฝักร่วง
34	กะเรแดงพีช้อย	อินทนนท์2(ดอกหอม)	5	5	ฝักร่วง
35	กะเรแดงพีช้อย	ลูกผสมเหลือง (อาฟาง)	6	1	ฝักร่วง
36	กะเรแดงพีช้อย	Madison Fall	5	3	ฝักร่วง
37	กะเรแดงFCC5	ลูกผสม26	5	0	
38	กะเรแดงFCC5	ลูกผสม25	5	0	
39	กะเรแดงFCC5	ลูกผสม23	5	0	
40	กะเรแดงพีช้อย	Cymbidium#3	5	0	
41	กะเรแดงพีช้อย	สำเภางาม	4	0	
42	กะเรแดงพีช้อย	Cymbidium#4	4	0	
43	กะเรแดงพีช้อย	ลูกผสม5	5	0	
44	กะเรแดงพีช้อย	Cymbidiumอินทนนท์(ดอกหอม)	3	2	ฝักร่วง

45	กะเรแดงพื้บูย	Madison Fall	2	0	
46	กะเรแดงพื้บูย	ลูกผสม3	3	1	ฝักร่วง
47	กะเรแดงพื้บูย	สำเภา	3	2	ฝักร่วง
48	Adsolnova	Cymbidiumอินทนนท์#8	2	2	ฝักร่วง
49	Adsolnova	Cymbidium#6	3	2	ฝักร่วง
50	Adsolnova	ลูกผสม5	3	1	ฝักร่วง
51	Adsolnova	ลูกผสม2	3	1	ฝักร่วง
52	กะเรแดง2	Cymbidiumอินทนนท์#9	3	3	ฝักร่วง
53	กะเรแดง2	ลูกผสมสีเหลือง(ขุนวาง)	3	3	ฝักร่วง
54	กะเรแดง2	Cymbidium#4	3	0	
55	กะเรแดง1	สำเภางาม	3	3	ฝักร่วง
56	กะเรแดง1	ลูกผสม1	3	0	
57	กะเรแดง1	ลูกผสม2	3	0	
58	กะเรแดง1	ลูกผสม3	3	1	ฝักร่วง
59	ลิตเติลเบลคเมจิก	ลูกผสม21	2	0	
60	ลิตเติลเบลคเมจิก	ลูกผสม26	2	0	
61	ลิตเติลเบลคเมจิก	ลูกผสม5	2	0	
62	ลิตเติลเบลคเมจิก	Cymbidium#4	2	0	
63	ลิตเติลเบลคเมจิก	Cymbidiumอินทนนท์#10	2	2	ฝักร่วง
64	Adsolnova	Cymbidiumอินทนนท์#4+ลส.5	3	3	ฝักร่วง
65	Adsolnova	ลส.3 + ลส.8	2	1	ฝักร่วง
66	Adsolnova	แกรมมาโตฟิลลัมแคระ	2	1	ฝักร่วง
67	PK1400-M	Cymbidiumอินทนนท์#10 + สำเภางาม	3	3	ฝักร่วง
68	PK1400-M	กะเรแดงFCC + กะเรนิล	3	0	
69	PK1400-M	Cymbidium 4 + ลส.5 สำเภางาม	4	0	
70	PK1400-M	Adsolnova+ แกรมมาโตฟิลลัมแคระ	4	0	
71	LLPNP01	กะเรแดง FCC + Cymbidium 6	3	0	
72	LLPNP01	Cymbidiumอินทนนท์2 + Cymbidium สำเภา งาม	3	0	
73	LLPNP01	แกรมมาโตฟิลลัมแคระ + ลส.8	3	0	
74	LLPNP01	ลส.5 +Cymbidiumอินทนนท์3	2	0	
75	คุ้มครอง 3	Cymbidiumอินทนนท์ 3 + จุหลอนพัทลุง	5	0	



76	คุ้มครอง 3	กะเร อ.บุญเกื้อ ศวพ.ชุมพร	5	0
77	คุ้มครอง 3	ลส. 8	5	0
78	คุ้มครอง 3	Self	2	0
79	จุหลันพัทลุง	Self	1	0
80	กำเบ้อ x ไบคัลเลอร์	จุหลันพัทลุง	2	0
81	จุหลัน k กอบสุข	Cymbidium อินทนนท์ 1 + กะเรแดงพี้อย	2	0
82	พาริตา	Cymbidium อินทนนท์ 8 + กะเร อ.บุญเกื้อ ศวพ.ชุมพร	4	0
83	พาริตา	Cymbidium 4 + มะริต 2	4	0
84	ดาวดิงส์จันทบุรี	ลส 1 + กะเรแดงสุริยา 5	5	0
85	ดาวดิงส์จันทบุรี	Cymbidium อินทนนท์ 2 +Madison Fall	5	0
86	PK1400-M-6301	ดาวดิงส์ + มะริต 2	2	1
87	PK1400-M-6301	Cymbidium อินทนนท์ 1 + จุหลันพัทลุง	2	1
88	พระพายหลวง	จุหลัน k กอบสุข + พาริตา	2	0
89	CPFNP01	Cymbidium 3 +มะริต 2	4	0
90	CPFNP01	ดาวดิงส์ + Cymbidium 4	4	0
91	CPFNP01	Cymbidium อินทนนท์ 8 + Adsalonava	4	0
92	CPFNP01	กะเรแดง FCC + อะโทรมาเลย์	4	0
93	CPFNP01	Cymbidium 6 +PK1400-M-6301	4	0
94	CPFNP01	ลูกผสมสีเหลือง(ขุนวาง) +แกรมมาโตฟิลล์ม้แคะ	3	0
95	โกลตันเอลฟ์ x กะเรกะร่อน	ลส.8 + Cymbidium อินทนนท์ 2	2	0
96	โกลตันเอลฟ์ x กะเรกะร่อน	CPFNP01 + มะริต 1	2	0
97	มะริต 1	Cymbidium อินทนนท์ 3 + ลส.5	5	0
98	มะริต 1	ลส.26 + กะแดง FCC	5	0
99	Golden Elf	Cymbidium อินทนนท์ 2	2	0
100	ทะวายเซมิ 3	กะเรแดง FCC x แกรมมาโตฟิลล์ม้แคะ	5	0
101	ทะวายเซมิ 3	มะริต 1 x กะเรนิล	3	0



ดาวดิ่งสี

กะเรารแดง

ไดยำน้มแดง

กะเรป่าอ่อนแน่น



Tender love



Chian-tzy mascot



ทวยเซมิ



ฟาริด้าฮาซิม



NPFa 5801

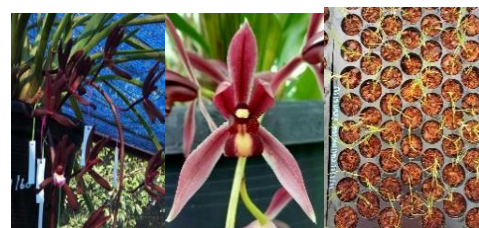
ภาพผนวกที่ 1 ลักษณะซิมปีเดียวที่ออกดอก/ใช้ในการผสมเกสร ปี 2560



ภาพผนวกที่ 2 ลูกผสมระหว่าง เผือกพัทลุง x ปากเป็ดศักดิ์กระบี่



ภาพผนวกที่ 3 ลูกผสมกะเรารแดง x สองสีเบตง



ภาพผนวกที่ 4 ลูกผสมกะเรารแดง 2 x ไดยำน้มแดง





PK1400-M

PK1137-M

กำเบอ x ไบคัลเลอร์

ปากเกร็ดมัมฟฟิน

กะเรกะร้อนนิล



Golden Elf

ฟาริตา

พระพายหลวง

LLPNP01

CBNP62

ภาพผนวกที่ 5 ลักษณะซิมปีเดียมที่ออกดอก/ใช้ในการผสมเกสร ปี 2562



ปากเปิดเผือก พัทลุง (แม่)

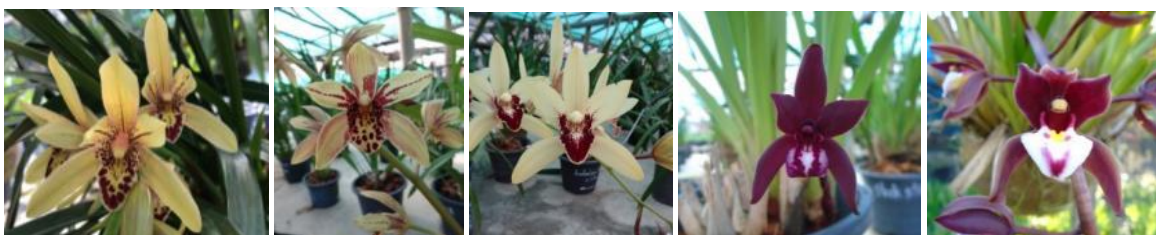


สองสีเบตง (พ่อ)



ลูกผสม

ภาพผนวกที่ 6 ลูกผสมที่ออกดอก ปากเปิดเผือกพัทลุง x สองสีเบตง



LLPNP01

PK1400-M

Adsolonova

ลิตเติลเบลคเมจิก

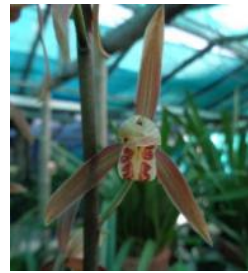
กะเรแดง2



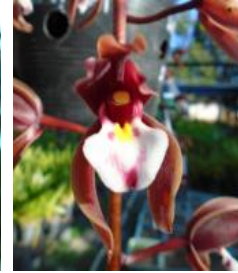
กะเรแดงFCC1



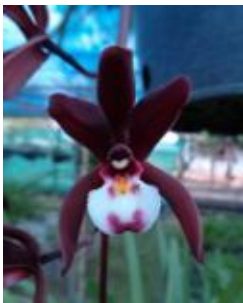
Golden Elf-9



กะเรนิล-3-2



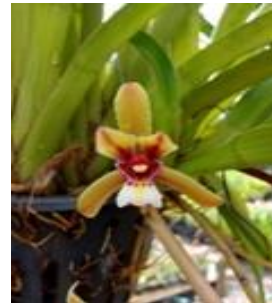
กะเรแดงสุรียา5



กะเรสวนป่าออคิต



พระพายหลวง



กะเรลำแดง

ภาพผนวกที่ 7 ลักษณะชิมปีเดียมที่ออกดอก/ใช้ในการผสมเกสร ปี 2563

กรมวิชาการเกษตร