



DOA TOGETHER
Hearing for Changing, Acting for Moving forward

50
50 ปีกรมวิชาการเกษตร
DOA TOGETHER

แนวทางการจัดทำและจัดส่ง

แผนปฏิบัติงานโครงการวิจัยกรมวิชาการเกษตร

(ว-1 สกสว) ประจำปี 2567 และ

ข้อเสนองานวิจัย ประจำปี 2568 ส่ง สกสว.

เพื่อเสนอขอรับงบประมาณเพื่อการวิจัย
ประเภท งบประมาณสนับสนุนงานมูลฐาน

(Fundamental Fund : FF)

จากกองทุนส่งเสริมวิทยาศาสตร์ วิจัยและนวัตกรรม

สรองสรรค์ ทาเวียง

นักวิชาการเกษตรชำนาญการพิเศษ
กลุ่มระบบวิจัย กองแผนงานและวิชาการ

การประชุมชี้แจงแนวทางการจัดทำแผนปฏิบัติงานโครงการวิจัยกรมวิชาการเกษตรพร้อมงบประมาณ (ว-1 สกสว) ประจำปี 2566

และข้อเสนอโครงการวิจัย ประจำปี 2567 ส่ง สกสว.

วันอังคารที่ 6 มิถุนายน 2566 จัดโดย กลุ่มระบบวิจัย กองแผนงานและวิชาการ

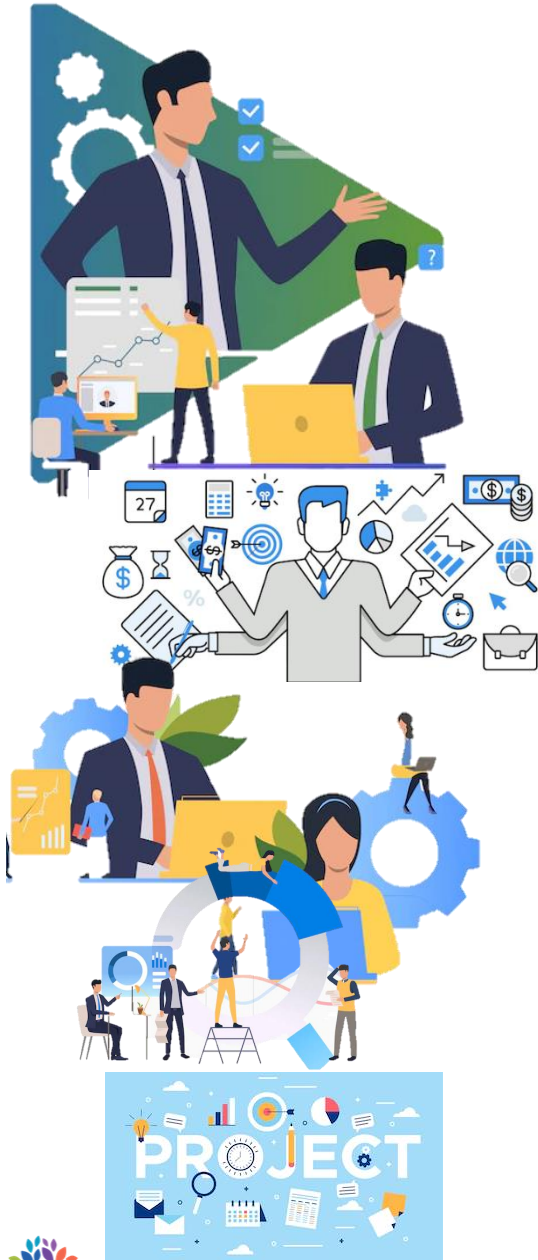
แนวทางการจัดทำและจัดส่ง

1

**แผนปฏิบัติงานโครงการวิจัยกรมวิชาการเกษตร
(ว-1 สกสว) ประจำปี 2567**

2

**ข้อเสนองานวิจัย ประจำปี 2568
ส่ง สกสว.**



การสนับสนุนงบประมาณการวิจัยของกองทุนส่งเสริม ววน. สกสว.

แบ่งประเภททุนวิจัยเป็น 2 ประเภทหลัก

1

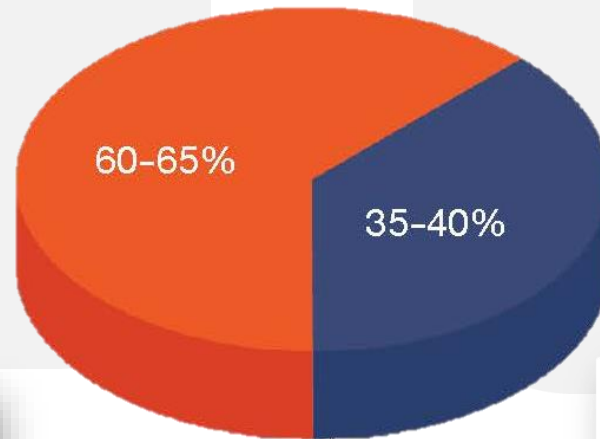
ทุนสนับสนุนงานเชิงกลยุทธ์ (Strategic Fund : SF)

เพื่อจัดสรรงบประมาณตามแผนงานสำคัญและแผนงานย่อยซึ่งบริหารจัดการโดย **หน่วยบริหารและจัดการทุน (PMU)** หรือ หน่วยบริหารจัดการแผนงานที่ กสว. มอบหมาย **เพื่อนำไปสนับสนุนทุนแก่หน่วยงานระดับปฏิบัติ โดยต้องเป็นการทำวิจัยที่เน้นตอบยุทธศาสตร์และแผนด้าน ววน. ของประเทศ** รวมถึงการบริหารจัดการนโยบายและขับเคลื่อน ววน. โดยหน่วยงานตามประกาศ กสว.

2

2.ทุนสนับสนุนงานมูลฐาน (Fundamental Fund : FF)

เพื่อเสริมสร้างศักยภาพในการพัฒนาวิทยาศาสตร์วิจัยและนวัตกรรม อันจะนำไปสู่การพัฒนาบุคลากร และโครงสร้างพื้นฐาน การบริหารจัดการงานวิจัยและนวัตกรรมที่มีธรรมาภิบาล โดยสนับสนุนงบประมาณเพื่อสนับสนุนงานมูลฐานของ **สถาบันอุดมศึกษา และหน่วยงานในระบบ ววน.** เพื่อสร้างความเข้มแข็งตามพันธกิจหน่วยงาน



สถาบันอุดมศึกษาหน่วยงาน ววน.
ทั้งในและนอกกระทรวง อว.
รวม 177 หน่วยงาน



ที่มา : การประชุมชี้แจงเป้าหมายการสนับสนุนงานมูลฐานและแนวทางการจัดทำคำขอของงบประมาณของหน่วยงานในระบบ ววน. ปีงบประมาณ พ.ศ. 2567 โดย สกสว. เมื่อวันที่ 2 ส.ค. 2565

แนวทางการจัดทำและจัดส่ง แผนปฏิบัติงานโครงการวิจัยกรมวิชาการเกษตร (ว-1 สกสว) ประจำปี 2567



ผลการพิจารณา ภาพรวมค่าของงบประมาณด้าน ววน.

เพื่อสนับสนุนงานมูลฐาน (Fundamental Fund) ประจำปี 2567 จาก สกสว.



ด่วนที่สุด บันทึกข้อความ

ส่วนราชการ กรมส่งเสริมการเกษตร กรุงเทพมหานคร โทร. ๐-๒๕๖๒-๖๖๗๓ โทรสาร ๐-๒๕๖๒-๖๖๗๔
ที่ ๐๗๑๐๗๖๖.๑๕๕ วันที่ ๕ พฤษภาคม ๒๕๖๖

เรื่อง แจ้งผลความเรียงงบประมาณแผนงานวิจัย/โครงการวิจัย ปี ๒๕๖๗ ตามวงเงินงบประมาณเบื้องต้น...
ของกรมฯ ประจำปี ๒๕๖๗ (Pre-celling รอบที่ ๑) ไปขอรับการพิจารณาต่อคณะกรรมการวิสามัญ...
พิจารณา (ร่าง) พ.ร.บ. งบประมาณรายจ่าย ประจำปี ๒๕๖๗

เรียน อ.สถาบัน/สำนัก/กอง/ศูนย์/สาขา ๑-๘/๑๐ แผนงานวิจัย ปี ๒๕๖๗

ตามที่กรมฯ ได้ยื่นคำขอของงบประมาณด้าน ววน. ประจำปี ๒๕๖๗ ตามวงเงินงบประมาณเพื่อ
สนับสนุนงานมูลฐาน (Fundamental Fund : FF) ที่กรมฯ ได้รับแจ้งจาก สกสว. เมื่อวันที่ ๑๕ ก.ย. ๒๕๖๕
วงเงิน ๔๑๕.๕๐๐ ล้านบาท แบ่งเป็น ๒ ส่วน ดังนี้ ๑) แผนปฏิบัติการด้าน ววน. กรมฯ : ๑๘๕ แผนงานวิจัย
๒๕๕ โครงการวิจัยภายใต้แผนงานวิจัย (งานต่อเนื่อง-งานใหม่) วงเงิน ๔๑๐.๕๐๐ ล้านบาท และ ๒) แผนงาน
เสริมสร้างความเข้มแข็งการบริหารจัดการแผนงานและโครงการด้าน ววน. : ๒ กิจกรรม วงเงิน ๕ ล้านบาท นั้น
บัดนี้ สกสว. ได้แจ้งวงเงินงบประมาณเบื้องต้นของกรมฯ ประจำปี ๒๕๖๗ (Pre-celling รอบที่ ๑)
เพื่อประกอบการพิจารณาต่อคณะกรรมการวิสามัญพิจารณา (ร่าง) พ.ร.บ. งบประมาณรายจ่าย ประจำปี ๒๕๖๗
เมื่อวันที่ ๑๘ เม.ย. ๒๕๖๖ วงเงิน ๒๘๙.๕๓๕ ล้านบาท กรมฯ ได้เห็นชอบหลักการพิจารณาปรับลดงบประมาณ
ของกรมฯ เมื่อวันที่ ๒๕ เม.ย. ๒๕๖๖ ตามวงเงินที่ สกสว. แจ้งเรียบร้อยแล้ว คณะกรรมการบริหารงานวิจัยและ
พัฒนากรมฯ รับทราบแล้ว เมื่อวันที่ ๒๗ เม.ย. ๒๕๖๖ และให้แจ้งผู้ที่เกี่ยวข้อง ดังนี้

ในกรณี จึงขอแจ้ง **วงเงินงบวิจัยต่อเนื่องตามโครงการวิจัยต่อเนื่อง**ทราบและดำเนินการ ดังนี้
๑. ทราบผลการปรับลดงบประมาณแผนงานวิจัยต่อเนื่องและโครงการวิจัยต่อเนื่องตามกรอบ
วงเงินวิจัยเบื้องต้นของกรมฯ ประจำปี ๒๕๖๗ (Pre-celling รอบที่ ๑) **(เอกสารแนบ ๑)**
๒. เตรียมจัดทำรายละเอียดข้อมูลแผนงานวิจัยต่อเนื่อง/โครงการวิจัยต่อเนื่องพร้อมงบประมาณ
เพื่อให้ประกอบการจัดทำคำรับรองฯ และการจัดสรรงบประมาณ ปี ๒๕๖๗ **(แนบฟอร์มเอกสารแนบ ๒)** ดังนี้
๒.๑ ข้อมูลความสอดคล้องแผนงานวิจัยกับเป้าหมายและตัวชี้วัดภายใต้แผนปฏิบัติการ
ด้าน ววน. ของกรมฯ ประจำปี ๒๕๖๗
๒.๒ แผนปฏิบัติการโครงการวิจัยกรมวิชาการเกษตรพร้อมงบประมาณ ปี ๒๕๖๗ (๖ - ๑ สกสว.)
โดยให้รับทราบรายละเอียดของแผนงานวิจัย/โครงการวิจัยให้เหมาะสม
ตามงบประมาณที่ได้รับและต้องเปิดเผยชื่อตัวชี้วัดที่ได้รับ และสามารถให้ได้ว่าในปี ๒๕๖๗ เนื่องจากเป็น
ตัวชี้วัดที่อยู่ในความรับผิดชอบแผนงานวิจัย/โครงการวิจัยของ สกสว. โดยให้เสนอตามขั้นตอนและปฏิบัติ
ตามระเบียบวิจัยและพัฒนาที่กรมฯ กำหนด **(เอกสารแนบ ๓)**
๓. เตรียมจัดทำข้อมูลประกอบการขึ้นต่อคณะกรรมการวิสามัญพิจารณา (ร่าง) พ.ร.บ.
งบประมาณรายจ่ายประจำปี ๒๕๖๗ ทั้งนี้ หาก สกสว. ประสานขอข้อมูล กถ. จะแจ้ง อ.แผนงานวิจัย/
หน.โครงการวิจัย ต่อไป

จึงเรียนมาเพื่อโปรดทราบและแจ้ง หน.โครงการวิจัยภายใต้แผนงานวิจัยโครงการดำเนินการต่อไป
ทั้งนี้ สามารถดาวน์โหลดเอกสารแนบได้ตาม QR Code ด้านล่าง

ด้านติดต่อเอกสารแนบ ๑-๓
รายงานหน่วยงาน/แผนงานวิจัย ปี ๒๕๖๗

(นายสุรศักดิ์ ศรีสุข)
ผู้อำนวยการศูนย์ศึกษาด้านการผลิตพืช
ระบบงานคณะกรรมการที่ปรึกษาด้านวิชาการกรมวิชาการเกษตร

กรมฯ เสนอค่าของบฯ วงเงิน 415.500 ลบ.

68 แผนงาน 299 โครงการ + 1 แผนเสริมสร้างฯ 2 กิจกรรม



สกสว. แจ้งปรับลดเหลือ 289.535 ลบ.

(เมื่อวันที่ 18 เม.ย. 2566)

เป็นวงเงินสำหรับเตรียมชี้แจง ต่อคณะกรรมการวิสามัญ

พิจารณา พ.ร.บ. งบประมาณรายจ่ายประจำปี 2567

เหลือ 62 แผนงาน 282 โครงการ + 1 แผนเสริมสร้างฯ 2 กิจกรรม

อยู่ระหว่าง

การเตรียมข้อมูลประกอบการชี้แจง +

การเตรียมข้อมูลจัดทำคำรับรองฯ + เตรียมจัดสรรงบประมาณ ปี 2567

แผนปฏิบัติงานโครงการวิจัยพร้อมงบประมาณ (๑-1 สกสว) ประจำปี 2567

มติการประชุมคณะกรรมการที่ปรึกษาคณาวิชาการกรมฯ ครั้งที่ 5/2566 วันที่ 26 พ.ค. 2566 เห็นชอบ ดังนี้

- 1** ผอ.แผนงานประสาน หน.โครงการ รวบรวมเอกสาร ๑-1 สกสว และเอกสารอื่นๆ ตามบันทึกที่ กพว. แจ้ง จำนวน 5 ชุด +ไฟล์ ส่ง กลุ่มระบบวิจัย กพว. ➔ วันที่ 14 มิ.ย 2566
(หากพ้นกำหนดถือว่าไม่ประสงค์จะส่ง)
- 2** คณะกรรมการที่ปรึกษากรมฯ 6 คณะ อ่านล่องหน้าก่อนวันประชุม ➔ วันที่ 16 - 26 มิ.ย. 2566
- 3** ประชุมคณะกรรมการที่ปรึกษาคณาวิชาการกรมฯ เพื่อประชุม

 - พิจารณา และกลั่นกรอง ๑-1 สกสว ปี 2567
 - พชช. ที่ทำหน้าที่ประธานคณะกรรมการฯ สรุปผลการพิจารณา/ให้ข้อคิดเห็น/ข้อเสนอแนะ
 - กพว. สรุปมติ คณะกรรมการที่ปรึกษาคณาวิชาการกรมฯ และแจ้ง ผอ.แผนงาน/หน.โครงการ แก่ไขตามมติ ➔ วันที่ 3-4 ก.ค. 2566
- 4**

 - ผอ.แผนงาน/หน.โครงการ แก่ไขตามมติคณะกรรมการที่ปรึกษาคณาวิชาการกรมฯ และส่งกลับ กพว. ภายในเวลาที่กำหนด ➔ ภายใน 14 ก.ค. 2566
 - กพว. สรุปข้อมูล โครงการพร้อมงบประมาณที่แก้ไขแล้ว เสนอคณะกรรมการบริหารงานวิจัยและพัฒนามกรมฯ

ATTENTION PLEASE!

กพว. จะรับข้อมูลจาก ผอ.แผนงานวิจัย ปี 67 เท่านั้น

1 แนวทาง ขั้นตอนการพิจารณา และกรอบเวลา

แผนปฏิบัติงานโครงการวิจัยพร้อมงบประมาณ (๖-1สกสว) ประจำปี 2567

5

ประชุมคณะกรรมการบริหารงานวิจัยและพัฒนากรมฯ เพื่อพิจารณาให้ความเห็นชอบและอนุมัติหลักการกรอบการจัดสรรงบประมาณโครงการวิจัยปี 2567 หรือ ตามแต่กรมฯ จะเห็นสมควร



ภายใน ส.ค. 2566

6

- กรมฯ ได้รับแจ้งผลการพิจารณาการจัดสรร จาก สกสว. ที่เสร็จสิ้นตามกระบวนการพิจารณา พรบ.รายจ่ายประจำปี 2567 วาระ 2 - 3
- กพว. จัดทำข้อมูลประกอบการจัดทำคำรับรองฯ ปี 2567 โดยใช้ข้อมูลตามแบบฟอร์มความสอดคล้องของแผนงานฯ + ๖-1 สกสว ปี 2567 ที่ได้รับจาก ผอ.แผนงาน/หน.โครงการ ส่ง สกสว. ตามระยะเวลาที่กำหนด



ภายใน ส.ค.- ก.ย. 2566

7

- กรมฯ ส่งข้อมูลประกอบการคำรับรองฯ ตามระยะเวลาที่ สกสว. กำหนด
- สกสว. ตรวจสอบข้อมูลคำรับรองฯ และแจ้งกรมฯ ลงนาม ในคำรับรองฯ
- สกสว. โอนเงินงวด เข้าบัญชีเงินนอกงบประมาณกรมฯ
- กพว. จัดทำรายละเอียด งบประมาณรายการทดลองรายโครงการ และสรุปเสนอกรมฯ พิจารณาอนุมัติจัดสรรงบประมาณตามรอบที่กำหนด พร้อมแจ้ง กคว. โอนเงินให้หน่วยงาน



ภายใน ก.ย. 2566



***** ระยะเวลาปรับเปลี่ยนได้ตามระยะเวลาที่ สกสว. กำหนด*****



ด่วนที่สุด บันทึกข้อความ

ส่วนราชการ กองแผนงานและวิจัยอาวุโส กลุ่มระบบวิจัย โทร.๐๒-๒๕๖๑-๕๖๕๓ โทรสาร ๐๒-๒๕๖๑-๕๖๕๔
ที่ กผ.๐๕๖๑๕/ว.๑๖๔
เรื่อง การจัดทำและจัดส่งแผนปฏิบัติงานโครงการวิจัยของหน่วยงานพร้อมประมาณ ประจำปี ๒๕๖๗ (ว - ๑ สกสว)
เรียน

ตามที่ กรมฯ ได้เห็นชอบในหลักการพิจารณาปรับลดงบประมาณงานวิจัยตามวงเงินงบประมาณเพื่อสนับสนุนงานมูลฐาน (Fundamental Fund : FF) เบื้องต้นของกรมฯ ประจำปี ๒๕๖๗ (Pre-calling รอบที่ ๑) เพื่อประกอบการชี้แจงต่อคณะกรรมการวิชาการวิสามัญพิจารณา (ร่าง) พ.ร.บ. งบประมาณรายจ่าย ประจำปี ๒๕๖๗ (คกมที่ สกสว. แจ้งเมื่อวันที่ ๑๘ เม.ย. ๒๕๖๖) วงเงิน ๒๘๙.๕๓๕ ล้านบาท เมื่อวันที่ ๒๕ เม.ย. ๒๕๖๖ และได้แจ้งให้หน่วยงานรับทราบผลการปรับลดงบประมาณแผนงานวิจัย/โครงการวิจัยปี ๒๕๖๗ รวมทั้งให้เตรียมจัดทำข้อมูลแผนงานวิจัยต่อเนื่อง/โครงการวิจัยต่อเนื่องพร้อมงบประมาณประกอบการจัดทำคำรับรองฯ และการจัดสรรงบประมาณ ปี ๒๕๖๗ เสนอตามขั้นตอนปฏิบัติที่กรมฯ กำหนด ไปแล้ว เมื่อวันที่ ๘ พ.ค. ๒๕๖๖ นั้น

ในการนี้ มติคณะกรรมการที่ปรึกษาด้านวิชาการกรมฯ ครั้งที่ ๕/๒๕๖๖ เมื่อวันที่ ๒๖ พ.ค. ๒๕๖๖ ได้เห็นชอบรูปแบบ หลักเกณฑ์ และแนวทางการพิจารณาแผนปฏิบัติงานโครงการวิจัยพร้อมงบประมาณ ประจำปี ๒๕๖๗ (ว - ๑ สกสว) ซึ่งขอให้ท่านแจ้ง **ผอ.แผนงานวิจัยต่อเนื่อง/ทน.โครงการวิจัยต่อเนื่อง ปี ๒๕๖๗** ประสานผู้เกี่ยวข้องเพื่อดำเนินการตามระบบวิจัยกรมฯ ดังนี้

๑. **ทน.โครงการวิจัยต่อเนื่อง ปี ๒๕๖๗** จัดทำแผนปฏิบัติงานโครงการวิจัยกรมฯ ปีงบประมาณ ๒๕๖๗ (ว - ๑ สกสว) (**เอกสารแนบ ๑**) โดยให้ปรับปรุงรายละเอียดผลผลิตของแผนงานวิจัย/โครงการวิจัยให้เหมาะสมตามงบประมาณที่ได้รับ (**เอกสารแนบ ๒**) และต้องเป็นผลผลิตที่คาดว่าจะได้รับและสามารถทำได้จริงในปี ๒๕๖๗ เนื่องจากเป็นดัชนีวัดที่จะใช้ประเมินผลแผนงานวิจัย/โครงการวิจัยของ สกสว. โดยให้เสนอตามขั้นตอนระบบวิจัยที่กรมฯ กำหนด

๒. **ผอ.แผนงานวิจัยต่อเนื่อง ปี ๒๕๖๗** จัดทำข้อมูลความสอดคล้องแผนงานวิจัยกับเป้าหมายและตัวชี้วัดภายใต้แผนปฏิบัติการด้าน ววน. เพื่อประกอบการจัดทำคำรับรองฯ สกสว. ประจำปี ๒๕๖๗ ตามแบบฟอร์มที่กรมฯ กำหนด (**เอกสารแนบ ๓**)

๓. **ผอ.แผนงานวิจัยต่อเนื่อง ปี ๒๕๖๗** จัดทำสรุปข้อมูลภาพรวมแผนงานวิจัย/โครงการวิจัย ประจำปี ๒๕๖๗ ตามรูปแบบที่กำหนด (**เอกสารแนบ ๔**) เพื่อประกอบการประชุมคณะกรรมการที่ปรึกษาด้านวิชาการกรมฯ ครั้งที่ ๖/๒๕๖๖ ช่วงต้นเดือนกรกฎาคม ๒๕๖๖ โดย กผ. จะแจ้งกำหนดการให้ทราบอีกครั้ง

๔. **ผอ.แผนงานวิจัยต่อเนื่อง ปี ๒๕๖๗** รวบรวมข้อมูลตามข้อ ๑ - ๓ ตามมติคณะทำงานแผนงานและมติคณะกรรมการวิจัยและพัฒนาของหน่วยงาน จำนวน ๕ ชุด จัดส่งไปที่ กลุ่มระบบวิจัย กผ. และจัดส่งไฟล์ Word Excel และ PDF ทางอีเมล กลุ่มระบบวิจัย กผ. : planningdoa@doain.th ภายในวันที่ ๑๔ มิถุนายน ๒๕๖๖ เวลา ๑๖.๐๐ น. (หากพื้นที่กำหนดส่งแล้วแต่ยังไม่ไปประสงค์จัดส่ง)

จึงเรียนมาเพื่อโปรดทราบและโปรดแจ้ง **ผอ.แผนงานวิจัยต่อเนื่อง/ทน.โครงการวิจัยต่อเนื่อง ปี ๒๕๖๗** พิจารณาดำเนินการต่อไป ทั้งนี้ รายละเอียดเอกสารแนบ ๑ - ๔ ปรากฏตาม QR-Code ห้าเหลี่ยมสีส้มดังนี้



ดาวน์โหลดเอกสารแนบ ๑ - ๔



(นายสุรทิต ศิริกุล)

ผู้ทรงคุณวุฒิด้านการผลิตพืช

ประธานคณะกรรมการที่ปรึกษาด้านวิชาการกรมวิชาการเกษตร



1 ความสอดคล้องแผนงานวิจัยกับเป้าหมายและตัวชี้วัดภายใต้แผนปฏิบัติการด้าน ววน. กรมฯ



2 แผนปฏิบัติงานโครงการวิจัยกรมฯ ปีงบประมาณ 2567 (ว - 1 สกสว)



3 สรุปข้อมูลภาพรวมแผนงานวิจัย/โครงการวิจัย ประจำปี 2567



ผอ.แผนงานวิจัยต่อเนื่อง ปี 2567 รวบรวมส่ง กผ.

จำนวน 5 ชุด พร้อม file

ภายในวันที่ 14 มิ.ย. 2566



กผ. จะรับข้อมูลจาก ผอ.แผนงานเท่านั้น



แบบฟอร์ม

ความสอดคล้องของ **แผนงานวิจัย** กับเป้าหมายและตัวชี้วัด
ภายใต้แผนปฏิบัติการด้านวิทยาศาสตร์ วิจัยและนวัตกรรมกรมวิชาการเกษตร
เพื่อประกอบการจัดทำคำรับรองฯ สกสว. ประจำปี 2567

1. ชื่อแผนงานวิจัย.....
2. ความสอดคล้องของแผนงานวิจัยกับเป้าประสงค์/เป้าหมาย ภายใต้แผนปฏิบัติการด้านวิทยาศาสตร์
วิจัยและนวัตกรรมของกรมวิชาการเกษตร (โปรดใส่ ลงในช่องว่าง เลือกได้ 1 ข้อ เท่านั้น)

1.	งานวิจัย เทคโนโลยี และนวัตกรรมด้านการเกษตรตรงตามความต้องการของกลุ่มเป้าหมาย และถูกนำไปใช้ประโยชน์
2.	ยกระดับการผลิตและการสร้างมูลค่าเพิ่มให้สินค้าเกษตรด้านพืชมีคุณภาพ ได้มาตรฐาน และเพิ่มขีดความสามารถในการแข่งขัน
3.	ทรัพยากรการเกษตรได้รับการอนุรักษ์ คุ้มครอง พื้นฟู สร้างมูลค่าเพิ่ม และใช้ประโยชน์อย่างสมดุลและยั่งยืน

3. ความสอดคล้องของแผนงานวิจัยกับตัวชี้วัด ภายใต้แผนปฏิบัติการด้านวิทยาศาสตร์ วิจัยและนวัตกรรม
ของกรมวิชาการเกษตร (โปรดใส่ ลงในช่องว่าง เลือกได้ 1 ข้อ เท่านั้น)

1.	จำนวนผลงานวิจัยที่นำไปใช้ประโยชน์ในการยกระดับการผลิตหรือสร้างมูลค่าเพิ่ม ให้สินค้าเกษตรด้านพืชได้จริง
2.	จำนวนผลงานวิจัยที่พร้อมยื่นตีพิมพ์/เผยแพร่ในเอกสารวิชาการระดับชาติหรือระดับสากล
3.	จำนวนผลงานวิจัยที่ยื่นขอรับการคุ้มครองทรัพย์สินทางปัญญา

4. ตัวชี้วัดเป้าหมาย (OKR) ของแผนงานวิจัยที่สอดคล้องกับยุทธศาสตร์ด้านการวิจัยและพัฒนา นวัตกรรม
ของหน่วยงานในปัจจุบันประมาณปี 2567

ตัวชี้วัดเป้าหมาย :

เชิงปริมาณ จำนวน หน่วยนับ

รายละเอียด ได้แก่

1.

2.

หมายเหตุ : ตัวชี้วัดเป้าหมาย หมายถึง สิ่งที่จะเป็นตัวบ่งชี้ว่าแผนงานวิจัยสามารถปฏิบัติงานบรรลุเป้าประสงค์ที่วางไว้ได้หรือไม่

แบบฟอร์มความสอดคล้อง

แผนงานวิจัยกับเป้าหมายและตัวชี้วัด ภายใต้แผนปฏิบัติการด้าน ววน. กรมฯ

เลือกความสอดคล้องของ**แผนงานวิจัย**กับเป้าประสงค์/
เป้าหมายภายใต้แผนปฏิบัติการด้าน ววน. ของกรมฯ

เลือกความสอดคล้องของ**แผนงานวิจัย**กับตัวชี้วัด
ภายใต้แผนปฏิบัติการด้าน ววน. ของกรมฯ

ตัวชี้วัดเป้าหมาย (OKR) ของแผนงานวิจัยที่สอดคล้องกับ
ยุทธศาสตร์ ววน. กรมฯ ใน**ปีงบประมาณปี 2567**

- ระบุตัวชี้วัดเป้าหมาย
- ระบุจำนวน / หน่วยนับ
- ระบุรายละเอียดสอดคล้องตามตัวชี้วัดเป้าหมายที่ได้

ตัวอย่าง

แบบฟอร์ม

แผนงานวิจัย ปี 2567 ลำดับที่.....

ความสอดคล้อง **แผนงานวิจัย** กับเป้าหมายและตัวชี้วัด
ภายใต้แผนปฏิบัติการด้านวิทยาศาสตร์ วิจัยและนวัตกรรมกรมวิชาการเกษตร
เพื่อประกอบการจัดทำคำรับรองฯ สกสว. ประจำปี 2567

- ชื่อแผนงานวิจัย **วิจัยและพัฒนาพืชสกุลกล้วยาและพืชกระพุ่มเพื่อใช้ประโยชน์ทางการแพทย์**
- ความสอดคล้องของแผนงานวิจัยกับเป้าประสงค์/เป้าหมาย ภายใต้แผนปฏิบัติการด้านวิทยาศาสตร์
วิจัยและนวัตกรรมของกรมวิชาการเกษตร (โปรดใส่ ลงในช่องว่าง เลือกได้ 1 ข้อ เท่านั้น)

<input checked="" type="checkbox"/>	1. งานวิจัย เทคโนโลยี และนวัตกรรมด้านการเกษตรตรงตามความต้องการของกลุ่มเป้าหมาย และถูกนำไปใช้ประโยชน์
	2. ยกระดับการผลิตและการสร้างมูลค่าเพิ่มให้สินค้าเกษตรด้านพืชมีคุณภาพ ได้มาตรฐาน และเพิ่มขีดความสามารถในการแข่งขัน
	3. ทรัพยากรการเกษตรได้รับการอนุรักษ์ คุ้มครอง พัฒนา สร้างมูลค่าเพิ่ม และใช้ประโยชน์อย่างสมดุลและยั่งยืน

- ความสอดคล้องของแผนงานวิจัยกับตัวชี้วัด ภายใต้แผนปฏิบัติการด้านวิทยาศาสตร์ วิจัยและนวัตกรรม
ของกรมวิชาการเกษตร (โปรดใส่ ลงในช่องว่าง เลือกได้ 1 ข้อ เท่านั้น)

<input checked="" type="checkbox"/>	1. จำนวนผลงานวิจัยที่นำไปใช้ประโยชน์ในการยกระดับการผลิตหรือสร้างมูลค่าเพิ่ม ให้สินค้าเกษตรด้านพืชได้จริง
	2. จำนวนผลงานวิจัยที่พร้อมยื่นตีพิมพ์/เผยแพร่ในเอกสารวิชาการระดับชาติหรือระดับสากล
	3. จำนวนผลงานวิจัยที่ยื่นขอรับการคุ้มครองทรัพย์สินทางปัญญา

- ตัวชี้วัดเป้าหมาย (OKR) ของแผนงานวิจัยที่สอดคล้องกับยุทธศาสตร์ด้านการวิจัยและพัฒนา
ของหน่วยงานในปีงบประมาณปี 2567

ตัวชี้วัดเป้าหมาย : เทคโนโลยีการผลิตพืชสกุลกล้วยาและกระพุ่มที่เหมาะสม มีเกษตรกร หรือกลุ่มเกษตรกร
หรือผู้ประกอบการ นำไปใช้ประโยชน์.....

เชิงปริมาณ จำนวน 3 หน่วยนับ เทคโนโลยี

รายละเอียด ได้แก่

- เทคโนโลยีการผลิตกล้วยาในสภาพแวดล้อมโรงเรือนระบบไม่ควบคุมอุณหภูมิ.....
- เทคโนโลยีการจัดการศัตรูกล้วยาที่เหมาะสม.....
- เทคโนโลยีการจัดการน้ำกล้วยาที่เหมาะสม.....

หมายเหตุ : ตัวชี้วัดเป้าหมาย หมายถึง สิ่งที่จะเป็นตัวบ่งชี้ว่าแผนงานวิจัยสามารถปฏิบัติตามบรรลุเป้าประสงค์ที่วางไว้ได้หรือไม่

ตัวอย่าง

การจัดทำข้อมูลตามแบบฟอร์มความสอดคล้อง

แผนงานวิจัยกับเป้าหมายและตัวชี้วัด

เลือก 1 ข้อที่สอดคล้องที่สุด

เลือก 1 ข้อที่สอดคล้องที่สุด

- ระบุตัวชี้วัดเป้าหมาย

- ระบุจำนวน / หน่วยนับ

- ระบุรายละเอียดสอดคล้องตามตัวชี้วัดเป้าหมายที่ได้

ประกอบด้วย 15 หัวข้อ

1. ชื่อแผนงานวิจัย
2. ชื่อโครงการวิจัย
3. ระยะเวลา เริ่มต้น สิ้นสุด รวม ปี
4. วิชาชีพ / สาขาวิชา
5. คณะผู้วิจัย * **ระบุทุกกิจกรรม ทุกการทดลอง ตั้งแต่ปีเริ่มต้น - สิ้นสุด ภายใต้โครงการวิจัย ***

ชื่อหัวหน้าโครงการวิจัย /กิจกรรม/การทดลอง	สังกัด	ระยะเวลา		สัดส่วน (%) การดำเนินงานวิจัย
		เริ่มต้น	สิ้นสุด	
ชื่อหัวหน้าโครงการวิจัย				100
ชื่อกิจกรรมที่ 1				60
หัวหน้ากิจกรรมที่ 1				
ชื่อการทดลองที่ 1.1				100
หัวหน้าการทดลองที่ 1.1				60
ผู้ร่วมงาน				40
ชื่อการทดลองที่ 1.2				100
หัวหน้าการทดลองที่ 1.2				70
ผู้ร่วมงาน				30
ชื่อกิจกรรมที่ 2				40
หัวหน้ากิจกรรมที่ 2				
ชื่อการทดลองที่ 2.1				100
หัวหน้าการทดลองที่ 2.1				50
ผู้ร่วมงาน				50

ตัวอย่าง
การแบ่งสัดส่วน
การดำเนินงานวิจัย

แบบ ว-1 สกสว

แบบเสนอแผนปฏิบัติงานโครงการวิจัยกรมวิชาการเกษตร ปีงบประมาณ 2567
เพื่อขอรับการสนับสนุนเงินอุดหนุนเพื่อการวิจัยจากกองทุนส่งเสริมวิทยาศาสตร์ วิจัยและนวัตกรรม
สำนักงานคณะกรรมการส่งเสริมวิทยาศาสตร์ วิจัยและนวัตกรรม (สกสว.)
.....

1. ชื่อแผนงานวิจัย.....
2. ชื่อโครงการวิจัย.....
3. ระยะเวลาเริ่มต้น - สิ้นสุด รวม ปี
4. วิชาชีพ / สาขาวิชา
5. คณะผู้วิจัย (ให้ระบุทุกกิจกรรม/ทุกการทดลอง ที่ดำเนินการตั้งแต่ปีที่ เริ่มต้น - สิ้นสุด ภายใต้โครงการวิจัย)

ชื่อหัวหน้าโครงการวิจัย/กิจกรรม/การทดลอง	สังกัด	ระยะเวลา		สัดส่วน (%) การดำเนินงานวิจัย
		เริ่มต้น	สิ้นสุด	
ชื่อหัวหน้าโครงการวิจัย				
ชื่อกิจกรรมที่ 1				
หัวหน้ากิจกรรมที่ 1				
ชื่อการทดลองที่ 1.1				
ผู้ร่วมงาน				
ชื่อกิจกรรมที่ 2				
หัวหน้ากิจกรรมที่ 2				
ชื่อการทดลองที่ 2.1				
ผู้ร่วมงาน				
ผู้ร่วมงาน				

หมายเหตุ: 1. ชื่อกิจกรรม/การทดลอง ในเอกสาร ว-1 สกสว ข้อ 5, 9, 10, 13 ต้องระบุให้ตรงกัน
2. สัดส่วนการดำเนินงานวิจัยของผู้วิจัย กำหนดให้การทดลองละ 100%

6. ความสำคัญและที่มาของปัญหาที่ทำการวิจัย(ภาพรวมโครงการวิจัย).....

แบบ ว-1 สกสว ประจำปีงบประมาณ 2567 1

ชื่อกิจกรรม/การทดลองใน ว-1 สกสว ข้อ 5, 9, 10, 13 ต้องระบุให้ตรงกัน

สัดส่วนการวิจัยของคณะผู้วิจัย กำหนดการทดลองละ 100%

6. ความสำคัญและที่มาของปัญหาที่ทำการวิจัย **ภาพรวมโครงการวิจัย**

7. วัตถุประสงค์ **ต้องสอดคล้องตามคำรับรอง ที่เสนอ สกสว. ปี 2567**

วัตถุประสงค์ของโครงการวิจัย	พื้นที่เป้าหมายของโครงการวิจัยที่ได้รับประโยชน์ ระบุเป็นชื่อจังหวัดและสถานที่เป็นตำบล/อำเภอ/แปลงเกษตรกร/ สถานประกอบการ ให้ชัดเจน	
ระบุวัตถุประสงค์ ของโครงการวิจัย	กรุงเทพมหานคร	คลินิกแพทย์แผนไทย โรงพยาบาลวิชัยยุทธ เขตพญาไท
	จังหวัดยะลา	โรงพยาบาลสมเด็จพระยุพราชยะหา อ.ยะหา จ.ยะลา
	จังหวัดปัตตานี	เกษตรกรและชุมชนกลุ่มสมุนไพรบ้านแปน ต.บ้านแปน อ.สายบุรี จ.ปัตตานี
	จังหวัดปัตตานี	บริษัท ชายแดนใต้ ฟู๊ด โพรเซสซิ่ง จำกัด (ธุรกิจสปา) ต.บางเขา อ.หนองจิก จ.ปัตตานี
	กรุงเทพมหานคร	สำนักงานนโยบายและแผนทรัพยากรธรรมชาติและสิ่งแวดล้อม

ข้อมูลจะปรากฏใน
คำรับรอง ปี 2567 ส่วน สกสว.

**ระบุเป็นชื่อจังหวัดและสถานที่
เป็นตำบล/อำเภอ/แปลงเกษตรกร/
สถานประกอบการ ให้ชัดเจน**

8. การตรวจเอกสารที่เกี่ยวข้องและผลงานวิจัยที่ผ่านมา **ครอบคลุม & สนับสนุนงานวิจัย พร้อมเอกสารอ้างอิง**

9. ระเบียบวิธีวิจัยของโครงการวิจัย **ระบุเฉพาะกิจกรรม/การทดลองที่ดำเนินการในปี 2567**

- ชื่อกิจกรรมที่ 1
- ชื่อการทดลองที่ 1.1 (ปีเริ่มต้น - สิ้นสุด)
- สิ่งที่ใช้ในการทดลอง
 - แบบและวิธีการทดลอง
 - วิธีปฏิบัติการทดลอง
 - การบันทึกข้อมูล
 - ระยะเวลาดำเนินการ
 - พื้นที่/สถานที่ดำเนินการ ระบุจังหวัดที่ดำเนินการ พร้อมชื่อ - ที่อยู่ของเกษตรกรและพิกัดแปลงทดลองให้ชัดเจน

*** ชื่อกิจกรรม/การทดลอง ในเอกสาร ๑-1 สกสว
ข้อ 5, 9, 10, 13 ต้องระบุให้ตรงกัน ***

10. แผนการปฏิบัติงาน (Work Plan) **ผนวก 1**

ผนวก 1

ชื่อแผนงานวิจัย

ชื่อโครงการวิจัย

ชื่อการทดลอง*	ไตรมาส 1			ไตรมาส 2			ไตรมาส 3			ไตรมาส 4			รวม KPIs ทั้งปี (ต.ค. 66 - ก.ย. 67)	สถานที่ ดำเนินการทั้งปี (ต.ค. 66 - ก.ย. 67)
	แผนการ ดำเนินงาน	ตัวชี้วัด (KPIs)	สถานที่ ดำเนินการ **	แผนการ ดำเนินงาน	ตัวชี้วัด (KPIs)	สถานที่ ดำเนินการ **	แผนการ ดำเนินงาน	ตัวชี้วัด (KPIs)	สถานที่ ดำเนินการ **	แผนการ ดำเนินงาน	ตัวชี้วัด (KPIs)	สถานที่ ดำเนินการ **		
1	1.1			1.1										
2	2.1			2.1										

**ระบุแผนการดำเนินงาน/ตัวชี้วัด (KPIs)/สถานที่ดำเนินการ
รายไตรมาส และ รวมทั้งปี**

กิจกรรม/การทดลอง เฉพาะปีงบประมาณ 2567

ไตรมาส 1

แผนการ ดำเนินงาน	ตัวชี้วัด (KPIs)	สถานที่ ดำเนินการ **
---------------------	---------------------	-------------------------

**ชื่อกิจกรรม/การทดลอง ในเอกสาร ว-1 สกสว ข้อ 5, 9, 10, 13 ต้องระบุให้ตรงกับ
สถานที่ดำเนินการ ต้องระบุตรงกับเอกสาร ว-1 สกสว ข้อ 13**

11. ผลผลิตที่คาดว่าจะได้รับ

11.1 ผลผลิต (Output) ที่คาดว่าจะได้รับของโครงการวิจัยในปีงบประมาณ 2567

1. กำลังคน หรือหน่วยงาน ที่ได้รับการพัฒนาทักษะชื่อโครงการวิจัย
2. ต้นฉบับบทความวิจัย (Manuscript)
3. หนังสือ
4. ต้นแบบผลิตภัณฑ์ หรือ เทคโนโลยี/กระบวนการใหม่ หรือนวัตกรรมทางสังคม
5. ทรัพย์สินทางปัญญา
6. เครื่องมือ และโครงสร้าง พื้นฐาน (Facilities and Infrastructure)
7. ฐานข้อมูล ระบบและ กลไก หรือมาตรฐาน
8. เครือข่าย
9. การลงทุนวิจัยและ นวัตกรรม
10. ข้อเสนอแนะเชิง นโยบาย (Policy Recommendation) และมาตรการ (Measures)

11.1 ผลผลิต (Expected Output) ที่คาดว่าจะได้รับของโครงการวิจัยในปีงบประมาณ 2567 (ใช้ข้อมูลที่ได้ใช้ข้อมูลจากการดำเนินการโครงการวิจัยและปีงบประมาณ 2567 โดยจะถอดรหัสตามคำชี้แจงที่เสนอ สกสว. ปี 2567 รายละเอียดตามเอกสารแนบท้าย)

ผลผลิต	ประเภทผลผลิต	จำนวน	หน่วยนับ	รายละเอียดผลผลิต
1. กำลังคน หรือหน่วยงาน ที่ได้รับการพัฒนาทักษะ	1.1 นิธิ/นิตยสารฉบับวิจัยสารานุกรม		คน	
	1.2 นิธิ/นิตยสารฉบับวิจัยสารานุกรม		คน	
	1.3 นิธิ/นิตยสารฉบับวิจัยสารานุกรม		คน	
	1.4 นิตยสารฉบับวิจัยสารานุกรม		คน	
	1.5 นิตยสารฉบับวิจัยสารานุกรม		คน	
	1.6 นิตยสารฉบับวิจัยสารานุกรม		คน	
	1.7 นิตยสารฉบับวิจัยสารานุกรม		คน	
	1.8 นิตยสารฉบับวิจัยสารานุกรม		คน	
	1.9 นิตยสารฉบับวิจัยสารานุกรม		คน	
	1.10 นิตยสารฉบับวิจัยสารานุกรม		คน	

ผลผลิต	ประเภทผลผลิต	จำนวน	หน่วยนับ	รายละเอียดผลผลิต
	1.2 บทเรียนการสอนวิจัย (Book Chapter ฉบับนานาชาติ)		เล่ม	
	3.3 Monograph ฉบับชาติ		เล่ม	
	3.4 Monograph ฉบับนานาชาติ		เล่ม	
	3.5 หนังสือพิมพ์ (Printed book) ฉบับชาติ		เล่ม	
	3.6 หนังสือพิมพ์ (Printed book) ฉบับนานาชาติ		เล่ม	
4. ต้นแบบผลิตภัณฑ์ หรือ เทคโนโลยี/กระบวนการใหม่ หรือนวัตกรรมทางสังคม	4.1 ต้นแบบผลิตภัณฑ์ หรือ เทคโนโลยี/กระบวนการใหม่ หรือนวัตกรรมทางสังคม		ชิ้นงาน	
	4.2 ต้นแบบผลิตภัณฑ์ หรือ เทคโนโลยี/กระบวนการใหม่ หรือนวัตกรรมทางสังคม		ชิ้นงาน	
	4.3 ต้นแบบผลิตภัณฑ์ หรือ เทคโนโลยี/กระบวนการใหม่ หรือนวัตกรรมทางสังคม		ชิ้นงาน	

ผลผลิต	ประเภทผลผลิต	จำนวน	หน่วยนับ	รายละเอียดผลผลิต
	5.4 คู่มือปฏิบัติการของชุมชน		เล่ม	
	5.5 คู่มือปฏิบัติการของชุมชน		เล่ม	
	5.6 คู่มือปฏิบัติการของชุมชน		เล่ม	
	5.7 คู่มือปฏิบัติการของชุมชน		เล่ม	
	5.8 คู่มือปฏิบัติการของชุมชน		เล่ม	
	5.9 คู่มือปฏิบัติการของชุมชน		เล่ม	
	5.10 คู่มือปฏิบัติการของชุมชน		เล่ม	
	5.11 คู่มือปฏิบัติการของชุมชน		เล่ม	

ผลผลิต	ประเภทผลผลิต	จำนวน	หน่วยนับ	รายละเอียดผลผลิต
	8.4 เครื่องมือ		เครื่อง	
	8.5 เครื่องมือ		เครื่อง	
	8.6 เครื่องมือ		เครื่อง	
	8.7 เครื่องมือ		เครื่อง	
	8.8 เครื่องมือ		เครื่อง	
	8.9 เครื่องมือ		เครื่อง	
9. การลงทุนวิจัยและ นวัตกรรม	9.1 การลงทุนวิจัยและ นวัตกรรม		บาท	
	9.2 การลงทุนวิจัยและ นวัตกรรม		บาท	
	9.3 การลงทุนวิจัยและ นวัตกรรม		บาท	
	9.4 การลงทุนวิจัยและ นวัตกรรม		บาท	
	9.5 การลงทุนวิจัยและ นวัตกรรม		บาท	

ระบุผลที่เกิดขึ้นจริงโดยตรงจากการดำเนินงานโครงการวิจัย เฉพาะปีงบประมาณ 2567
ข้อมูลจะปรากฏในคำรับรองฯ ปี 2567 ส่ง สกสว. ผลผลิตข้อใดไม่มีไม่ต้องระบุ
และเป็นตัวชี้วัดที่จะใช้ในการประเมินผลแผนงานวิจัย/โครงการวิจัยของ สกสว.

11.1 ผลผลิต (Output) ที่คาดว่าจะได้รับของโครงการวิจัยในปีงบประมาณ 2567 (ต่อ)

11.1 ผลผลิต (Expected Output) ที่คาดว่าจะได้รับของโครงการวิจัยในปีงบประมาณ 2567 (ให้ระบุผลที่เกิดขึ้นโดยตรงจากการดำเนินงานโครงการวิจัยเฉพาะปีงบประมาณ 2567 โดยต้องสอดคล้องตามคำรับรองที่เสนอ สกสว. ในปี 2567 รายละเอียดตามเอกสารแนบท้าย)

ผลผลิต	ประเภทผลผลิต	จำนวน	หน่วยนับ	รายละเอียดผลผลิต
ได้รับการพัฒนาทักษะ	ปริญญาตรี			
	1.2 นิสิต/นักศึกษาระดับปริญญาโท		คน	
	1.3 นิสิต/นักศึกษาระดับปริญญาเอก		คน	
	1.4 นักวิจัยหน่วยงานรัฐ		คน	
	1.5 นักวิจัยภาคเอกชน		คน	
	1.6 ชุมชนท้องถิ่น/ประชาสังคม		คน	
	1.7 นักวิจัยอิสระ (ไม่มีสังกัด)		คน	
	1.8 เด็กและเยาวชน รวมถึงอาชีวศึกษา		คน	
	1.9 ประชาชนทั่วไป		คน	
	1.10 ผู้สูงอายุ		คน	
	1.11 ผู้ถือโอกาสและเข้าไม่ถึงทรัพยากร		คน	
	1.12 แรงงานภาคการเกษตร		คน	
	1.13 ผู้ประกอบการรายย่อยและวิสาหกิจชุมชน		คน	
	1.14 ผู้ประกอบการขนาดกลาง และขนาดย่อม (SMEs)		คน	
	1.15 ผู้ประกอบการขนาดหัวผู้		คน	
	1.16 บุคลากรภาครัฐ		คน	
ต้นฉบับบทความวิจัย (Manuscript)	2.1 Proceeding ระดับชาติ		เรื่อง	
	2.2 Proceeding ระดับนานาชาติ		เรื่อง	
	2.3 บทความในประเทศ		เรื่อง	
	2.4 บทความต่างประเทศ		เรื่อง	
หนังสือ	3.1 บางบทของหนังสือ (Book Chapter ระดับชาติ)		เล่ม	

แบบ ว-1 สกสว. ประจำปีงบประมาณ 2567

3

เลือก ผลผลิต / ประเภทผลผลิตสอดคล้องตามผลผลิตของโครงการที่ทำได้จริงในปี 2567

ระบุ จำนวนที่ดำเนินการได้จริง

ระบุ รายละเอียดของผลผลิตให้สอดคล้องกับประเภทของผลผลิตที่เลือก

ตัวอย่าง

ผลผลิต	ประเภทผลผลิต	จำนวน	หน่วยนับ	รายละเอียดผลผลิต
2. ต้นฉบับบทความวิจัย (Manuscript)	2.3 บทความในประเทศ	1	เรื่อง	1. ข้อมูลพื้นฐานที่ใช้สำหรับจัดทำคำแนะนำการให้น้ำสำหรับกัญชา
4. ต้นแบบผลิตภัณฑ์ หรือ เทคโนโลยี/กระบวนการใหม่ หรือนวัตกรรมทาง สังคม	4.4 เทคโนโลยี/กระบวนการใหม่ ระดับห้องปฏิบัติการ	4	กระบวนการใหม่	1. การคัดเลือกและประเมินกัญชาที่มีสารสำคัญ THC และ CBD สูง 2. การแสดงออกของยีนที่เกี่ยวข้องกับการผลิต Terpene ในกัญชา 3. การสร้างเวกเตอร์สำหรับกระตุ้นให้เกิดการกลายพันธุ์ของกัญชาด้วยเทคนิค CRISPR/Cas 4. ได้สูตรอาหารที่เหมาะสมในการชักนำให้เกิดรากในสภาพปลอดเชื้อ
	4.5 เทคโนโลยี/กระบวนการใหม่ ระดับภาคสนาม	4	กระบวนการใหม่	1. เทคโนโลยีการผลิตกัญชาในสภาพการปลูกแบบโรงเรือนระบบไม่ควบคุมอุณหภูมิ 2. เทคโนโลยีการผลิตกัญชาในสภาพการปลูกแบบโรงเรือนระบบควบคุมอุณหภูมิ 3. การวิจัยและพัฒนาความต้องการน้ำเพื่อเพิ่มผลผลิตและคุณภาพของกัญชาปีที่ 2 4. การผลิตต้นกล้าคุณภาพที่ได้จากการตัดชำ

11.2 ผลลัพธ์ที่คาดว่าจะได้รับ (Expected Outcome) ของโครงการวิจัยในปีงบประมาณ 2567



ผลที่คาดว่าจะได้รับ (ทำ dropdown list ให้เลือก)	จำนวน	หน่วย นับ	รายละเอียดของผลลัพธ์ที่คาดว่าจะได้รับ (Expected Outcome) ที่เกิดจากการนำผลผลิตที่คาดว่าจะได้รับไปใช้ประโยชน์	ผู้ใช้ประโยชน์ (Users)/ ผู้ได้รับผลประโยชน์ (Beneficiaries)
การใช้ประโยชน์จากเครื่องมือ อุปกรณ์ห้องวิจัยและ				
โครงสร้างพื้นฐาน (Use of Facilities and Resources)				
การถ่ายทอดเทคโนโลยี (Technology Transfer)				
การผลักดันนโยบาย แนวปฏิบัติ แผนและกฎระเบียบ (Influ Regul การอ้า				
เลือก ผลที่คาดว่าจะได้รับ				
กิจกรรม Activi				
ระบุ จำนวน/หน่วยนับ				
ความวิจัยเน				
ระบุ รายละเอียดของผลลัพธ์ที่คาดว่าจะได้รับที่เกิดจากการนำผลผลิตที่คาดว่าจะได้รับไปใช้ประโยชน์				
ความ: (Colle				
เครื่อง (Rese				
ระบุ ผู้ใช้ประโยชน์/ผู้ได้รับผลประโยชน์				
ฐานข้อมูลแบบบช 1 ของ ๑๗๗ (Research Databases and Models)				
ทรัพย์สินทางปัญญา การขึ้นทะเบียนพันธุ์ พืชและพันธุ์สัตว์ และการอนุญาตให้ใช้สิทธิ (Intellectual property, Registered Plants Varieties and Animals Breeding and Licensing)				
ทุนวิจัยต่อยอด (Further Funding)				
ผลงานตีพิมพ์ (Publications)				
ผลิตภัณฑ์และกระบวนการ บริการ และการ รับรองมาตรฐานใหม่ (New Products/Processes, New Services and New Standard Assurances)				
รางวัลและการยอมรับ (Awards and Recognitions)				

ประกอบด้วย 14 หัวข้อ ดังนี้

- การใช้ประโยชน์จากเครื่องมือ อุปกรณ์ห้องวิจัยและโครงสร้างพื้นฐาน
- การถ่ายทอดเทคโนโลยี
- การผลักดันนโยบาย แนวปฏิบัติ แผนและกฎระเบียบ
- การอ้างอิง
- กิจกรรมสร้างการมีส่วนร่วม
- ความก้าวหน้าในวิชาชีพของบุคลากรด้านวิทยาศาสตร์วิจัยและนวัตกรรม
- ความร่วมมือหรือหุ้นส่วน ความร่วมมือ
- เครื่องมือและระเบียบวิธีการวิจัย
- ฐานข้อมูลและแบบจำลองวิจัย
- ทรัพย์สินทางปัญญา การขึ้นทะเบียนพันธุ์ พืชและพันธุ์สัตว์ และการอนุญาตให้ใช้สิทธิ
- ทุนวิจัยต่อยอด
- ผลงานตีพิมพ์
- ผลิตภัณฑ์และกระบวนการ บริการ และการ รับรองมาตรฐานใหม่
- รางวัลและการยอมรับ

ตัวอย่าง

ผลที่คาดว่าจะได้รับ (ทำ dropdown list ให้เลือก)	จำนวน	หน่วยนับ	รายละเอียดของผลลัพธ์ที่คาดว่าจะได้รับ (Expected Outcome) ที่เกิดจากการนำผลผลิตที่คาดว่าจะได้รับไปใช้ประโยชน์	ผู้ใช้ประโยชน์ (Users)/ ผู้ได้รับผลประโยชน์ (Beneficiaries)
ผลงานตีพิมพ์ (Publications)	1	เรื่อง	นักวิจัยและผู้ผลิตกัญชา มีแนวทางในการให้น้ำแก่ต้นกัญชาได้อย่างมีประสิทธิภาพตรงตามความต้องการของพืช	นักวิชาการ และ ผู้สนใจการผลิตกัญชา
การถ่ายทอดเทคโนโลยี (Technology Transfer)	1	ครั้ง	นักวิจัยและผู้ผลิตกัญชา มีรูปแบบการการปลูกกัญชาแบบโรงเรือนระบบไม่ควบคุมอุณหภูมิ ได้อย่างเหมาะสมในกระบวนการผลิต	นักวิชาการ และ เกษตรกรผู้ปลูกกัญชา

11.3 ผลกระทบที่คาดว่าจะได้รับ (Expected Impacts) ของโครงการวิจัยในปีงบประมาณ 2567 หรือในปีถัดไป

11.3 ผลกระทบที่คาดว่าจะได้รับ (Expected Impacts) ของโครงการวิจัยในปีงบประมาณ 2567 หรือในปีถัดไป

ลำดับ	ผลกระทบที่คาดว่าจะได้รับ (Expected Impacts)	รายละเอียดผลกระทบ
	วิชาการ	
	สังคม	
	นโยบาย	
	เศรษฐกิจ	

หมายเหตุ : กรณีมีผลกระทบที่คาดว่าจะได้รับ (Expected Impacts) มากกว่า 1 ด้าน ให้จัดลำดับความสำคัญผลกระทบที่คาดว่าจะได้รับ (Expected Impacts)

เลือก ผลกระทบที่คาดว่าจะได้รับ

ระบุ รายละเอียดของผลกระทบ

หากมีผลกระทบมากกว่า 1 ข้อ ให้จัดลำดับความสำคัญ

11.4 ประโยชน์ที่คาดว่าจะได้รับของโครงการวิจัยในปีงบประมาณ 2567

11.4 ประโยชน์ที่คาดว่าจะได้รับของโครงการวิจัยในปีงบประมาณ 2567

ลำดับ	ด้านการนำไปใช้ประโยชน์	รายละเอียด	ผู้ได้รับผลประโยชน์ (Beneficiaries)
	วิชาการ		
	สังคม		
	นโยบาย		
	เศรษฐกิจ		

หมายเหตุ : กรณีมีประโยชน์ที่คาดว่าจะได้รับมากกว่า 1 ด้าน ให้จัดลำดับความสำคัญของประโยชน์ที่คาดว่าจะได้รับ

เลือก ด้านการนำไปใช้ประโยชน์

ระบุ รายละเอียดที่สอดคล้องกับด้านการนำไปใช้ประโยชน์ที่เลือก

ระบุ ผู้ได้รับผลประโยชน์

หากมีผลกระทบมากกว่า 1 ข้อ ให้จัดลำดับความสำคัญ

12. ระดับของผลงานวิจัย เมื่อสิ้นสุดโครงการวิจัย สามารถระบุได้ 1 หรือ 2 ระดับ

- ถ่ายทอดได้ พัฒนาต่อ

13. งบประมาณโครงการวิจัย ปีงบประมาณ 2567 รวมทั้งสิ้น บาท

จัดทำรายละเอียดรายการทดลอง สถานที่ออนไลน์ รายการหมวด และรายงวดเงิน ตามผนวก 2



แผนการใช้จ่ายเงินรายการหมวดงบประมาณและรายงวดเงิน ปี 2567
การโอนเงิน งวดที่ 1 (60%) งวดที่ 2 (30%) และงวดที่ 3 (10%)
เป็นไปตามคำรับรองการปฏิบัติตามเงื่อนไขของ
การอนุมัติวงจรรวณ. ประจำปี 2567 ที่ สกสว. กำหนด

13. รายละเอียดตามแผนปฏิบัติงานโครงการวิจัย (ว-1 สกสว) ประกอบการจัดสรรงบประมาณปี 2567 (ผนวก 2)

13. รายละเอียดตามแผนปฏิบัติงานโครงการวิจัย (ว-1 สกสว) ประกอบการจัดสรรงบประมาณปี 2567

โครงการวิจัย.....

ลำดับแผนงาน	ชื่อแผนงานวิจัย	ลำดับที่โครงการวิจัย	ชื่อโครงการวิจัย	ชื่อกิจกรรม	ชื่อการทดลอง	ปีเริ่มต้น	ปีสิ้นสุด	สถานที่ดำเนินการวิจัย	พื้นที่ดำเนินการวิจัย		หน่วยงานที่ใช้งบประมาณ (สถานที่โอนเงิน)	แผนการใช้จ่ายเงินรวมงบประมาณและรายงวดเงิน ปี 2567 (บาท)																							
												จำนวน (แปลง)	จำนวน (ไร่)	ห้องปฏิบัติการ	งวดที่ 1 (60%)					งวดที่ 2 (30%)					งวดที่ 3 (10%)					รวมงบประมาณทั้งหมด (100%)					
									จำนวน	จำนวน					จำนวน	ค่าใช้สอย	ค่าวัสดุ	ค่าสารอาหาร	ค่าซ่อมแซมครุภัณฑ์	รวม	ค่าใช้สอย	ค่าวัสดุ	ค่าสารอาหาร	ค่าซ่อมแซมครุภัณฑ์	รวม	ค่าใช้สอย	ค่าวัสดุ	ค่าสารอาหาร	ค่าซ่อมแซมครุภัณฑ์	รวม					
												จำนวน	จำนวน	จำนวน																					
ระบุรายละเอียดรายการทดลอง สถานที่โอนเงิน																																			
รายละเอียด (ค่าใช้สอย ค่าวัสดุ ค่าสารอาหาร อนุภาค ค่าซ่อมแซมครุภัณฑ์)																																			
รายงวดเงิน งวดที่ 1 (60%) / งวดที่ 2 (30%) / งวดที่ 3 (10%)																																			
ทั้งนี้ วงเงินและการโอนเงินงวดเป็นไปตามที่ สกสว. กำหนด																																			
รวมทั้งหมด																																			

- ชื่อกิจกรรม/การทดลอง ในเอกสาร ว-1 สกสว ข้อ 5, 9, 10, 13 ต้องระบุให้ตรงกัน
- แผนการใช้จ่ายเงินรวมงบประมาณและรายงวดเงิน ปี 2567 และการโอนเงินงวดงบประมาณ งวดที่ 1 (60%) งวดที่ 2 (30%) และงวดที่ 3 (10%) เป็นไปตามคำรับรองการปฏิบัติตามเงื่อนไขของการอนุมัติงบประมาณค่าน ววน. ประจำปี 2567 ที่ สกสว. กำหนด
- ค่าสารอาหาร อนุภาค หมายถึง ค่าน้ำ ค่าไฟที่ใช้ในงานวิจัยภายใต้แผนงาน/โครงการที่ สกสว. อนุมัติให้ดำเนินการแล้ว ทั้งนี้ งบประมาณค่าสารอาหาร อนุภาค รวมแล้วต้องไม่เกินร้อยละ 1 ของงบประมาณรวมของโครงการ
- ค่าซ่อมแซมครุภัณฑ์ หมายถึง ค่าซ่อมแซมครุภัณฑ์ที่วิทยาศาสตร์ ค่าปรับปรุงครุภัณฑ์และสอบเทียบเครื่องมือ และค่าซ่อมแซมครุภัณฑ์ที่ทางการเกษตรอื่นๆ ที่ใช้ในการดำเนินงานวิจัยภายใต้แผนงาน/โครงการที่ สกสว. อนุมัติให้ดำเนินการแล้ว
- ค่าซ่อมแซมครุภัณฑ์ที่ทางการเกษตรอื่นๆ ที่ใช้ในการดำเนินงานวิจัยภายใต้แผนงาน/โครงการ หมายถึง ครุภัณฑ์ที่ทางการเกษตรที่ใช้งานวิจัยในสภาพไร้/แปลง/โรงเรือนทดลอง เช่น รถแทรกเตอร์ รถไถ เครื่องสูบน้ำ เครื่องตัดหญ้า เป็นต้น ทั้งนี้ หมายความว่ารวมถึงค่าซ่อมแซมครุภัณฑ์เครื่องมือสำหรับสร้างต้นแบบ/ทดสอบ ในงานวิจัยด้านวิศวกรรมการเกษตรด้วย
- งบประมาณค่าซ่อมแซมครุภัณฑ์ที่วิทยาศาสตร์ ค่าปรับปรุงครุภัณฑ์และสอบเทียบเครื่องมือ และค่าซ่อมแซมครุภัณฑ์ที่ทางการเกษตรอื่นๆ รวมแล้วต้องไม่เกินร้อยละ 10 ของงบประมาณรวมของโครงการ
- หัวหน้าโครงการต้องดำเนินการจัดซื้อจัดจ้างครุภัณฑ์ตามรายการที่ระบุไว้ในคำรับรองที่ทำไว้กับ สกสว. ให้แล้วเสร็จภายในวันที่ 30 มิถุนายน ตามที่ สกสว. กำหนด (ถ้ามี)
- หัวหน้าโครงการจัดซื้อครุภัณฑ์ตามรายการที่ระบุไว้ในคำรับรองเรียบร้อยแล้ว หัวหน้าโครงการต้องบันทึกข้อมูลครุภัณฑ์ที่เข้าในระบบข้อมูลสารสนเทศวิจัยและนวัตกรรมแห่งชาติ (GRIIS) ให้แล้วเสร็จ และคืนเงินค่างวดจากการจัดซื้อครุภัณฑ์เข้ากองทุนภายใน 60 วัน นับตั้งแต่วันที่จัดซื้อเสร็จ



14. รายละเอียดการเสนอขอวงงบประมาณการวิจัยของโครงการวิจัย (ผนวก 3)

งบ ประมาณ	หมวด งบประมาณ	รายละเอียดงบประมาณ	จำนวน	หน่วยนับ	คน/ รายการ	ครั้ง/ เดือน	ราคา ต่อหน่วย	งบประมาณ (บาท)
งบดำเนินงาน								
	1. ค่าใช้สอย							
	1.1 ค่าตอบแทนปฏิบัติงานนอกเวลาราชการ							
		ค่าตอบแทนปฏิบัติงานนอกเวลาราชการ (วันธรรมดา ชั่วโมงละ 50 บาท วันละไม่เกิน 4 ชั่วโมง)						
		ค่าตอบแทนปฏิบัติงานนอกเวลาราชการ (วันหยุด ชั่วโมงละ 60 บาท วันละไม่เกิน 7 ชั่วโมง)						
	1.2 ค่าใช้จ่ายในการเดินทางไปราชการในงานวิจัย							
		1) ค่าเบี้ยเลี้ยง						
		2) ค่าเช่าที่พัก						
		3) ค่ายานพาหนะ						
	1.3 ค่าจ้างเหมา							
		1) ค่าจ้างเหมา (จ้างเป็นชิ้นงาน)						
		1) จ้างเหมา(ระบุกิจกรรม)						
		2) จ้างเหมา(ระบุกิจกรรม)						
		3) จ้างเหมา(ระบุกิจกรรม)						
		2) ค่าจ้างเหมาบริการตรวจวิเคราะห์ ได้แก่						
		1) ปริมาณแป้งและเซลลูโลส						
		2) วิตามินและคุณค่าทางอาหาร						
		3) เอนไซม์และกรดอะมิโน						
		4) ปริมาณน้ำมัน						
		5) สารสำคัญในสมุนไพร						
		6) การฉายรังสีแกมมาและเบตา						
		7) ปริมาณเอทานอล						
		8) สารพิษตกค้างในพืช / โลหะหนัก						
		9) ลำดับเบสและไพรเมอร์						
		10) ฯลฯ						
	1.4 ค่าใช้จ่ายในการประชุมและฝึกอบรม							
		ค่าอาหารว่างและเครื่องดื่ม						
		ค่าอาหารกลางวัน						
		ค่าเอกสารประกอบการประชุมและอื่น ๆ ที่เกี่ยวข้อง						
	1.5 ค่าโฆษณาและเผยแพร่							
		ค่าจัดทำสิ่งพิมพ์/สื่อเผยแพร่ผลงานวิจัย เช่น แผ่นพับ ไปสเตอร์ คลิป วิดีโอ ที่เกี่ยวข้อง						

ค่าตอบแทนการปฏิบัติงานนอกเวลาราชการ ตามอัตราตามระเบียบกระทรวงการคลัง

วันทำการ ชั่วโมงละ 50 บาท วันละไม่เกิน 4 ชั่วโมง

วันหยุดราชการ ชั่วโมงละ 60 บาท วันละไม่เกิน 7 ชั่วโมง

ค่าใช้จ่ายในการเดินทางไปราชการ อัตราตามพระราชกฤษฎีกาค่าใช้จ่ายการเดินทาง

ไปราชการ พ.ศ. 2526 และที่แก้ไขเพิ่มเติม (ฉบับที่ 9 พ.ศ. 2560)

ค่าเบี้ยเลี้ยง ระดับ 8 ลงมา 240 บาท/วัน ระดับ 9 ขึ้นไป 270 บาท/วัน

ค่าที่พัก แบบจ่ายจริงตามระเบียบกระทรวงการคลัง แต่ไม่เกิน 2,000 บาท/คืน หรือ

แบบเหมาจ่ายไม่เกิน 800 บาท/คืน

ค่ายานพาหนะ ค่าพาหนะประจำทาง ค่าน้ำมันยานพาหนะ

จ้างเหมาบริการรายชิ้นงาน กิจกรรมชัดเจน ตามแผนงาน & แผนเงิน ประหยัด คู่มีค่า

ตามระเบียบที่เกี่ยวข้อง

จ้างเหมาบริการตรวจวิเคราะห์ กิจกรรมชัดเจน ตามแผนงาน&แผนเงิน ประหยัด คู่มีค่า

ตามระเบียบที่เกี่ยวข้อง ได้ผลงานตอบวัตถุประสงค์โครงการวิจัย

ค่าใช้จ่ายในการประชุมและฝึกอบรม อัตราตามระเบียบกระทรวงการคลัง ว่าด้วยค่าใช้จ่าย

ในการฝึกอบรม การจัดงาน และการประชุมระหว่างประเทศ. พ.ศ. 2549 และที่แก้ไขเพิ่มเติม

(ฉบับที่ 3 พ.ศ. 2555)

14. รายละเอียดการเสนอของบประมาณการวิจัยของโครงการวิจัย (ผนวก 3)



งบ ประมาณ	หมวด งบประมาณ	รายละเอียดงบประมาณ	จำนวน	หน่วยนับ	คน/ รายการ	ครั้ง/ เดือน	ราคา ต่อหน่วย	งบประมาณ (บาท)
	2. ค่าวัสดุ							
	2.1 ค่าวัสดุการเกษตร							
		1) ปุ๋ยอินทรีย์ ได้แก่ ...						
		2) ปุ๋ยเคมี ได้แก่						
		3) สารกำจัดศัตรูพืช ได้แก่ ...						
		4) อุปกรณ์การเกษตร ได้แก่						
	2.2 ค่าวัสดุวิทยาศาสตร์และการแพทย์							
		1) ห้องปฏิบัติการจุลชีววิทยา ได้แก่ สาร...						
		2) ห้องปฏิบัติการสารพิษจากเชื้อรา ได้แก่ สาร.....						
		3) ห้องปฏิบัติการโภชนาการ ได้แก่ สาร.....						
		4) ห้องปฏิบัติการสารพิษตกค้าง ได้แก่ สาร.....						
		5) ห้องปฏิบัติการใส่เดือนฝอย ได้แก่ สาร.....						
		6) ห้องปฏิบัติการไวรัสวิทยา ได้แก่ สาร.....						
		7) ห้องปฏิบัติการแปรรูปผลิตภัณฑ์ ได้แก่ สาร.....						
		8) ห้องปฏิบัติการสรีรวิทยาพืช ได้แก่ สาร.....						
		9) ห้องปฏิบัติการศัตรูพืช ได้แก่ สาร.....						
		10) ห้องปฏิบัติการดิน ปุ๋ย น้ำ พืช ได้แก่ สาร.....						
		11) ห้องปฏิบัติการเทคโนโลยีชีวภาพ ได้แก่ สาร.....						
		12) ฯลฯ						
	2.3 ค่าวัสดุไฟฟ้าและวิทยุ							
		ระบุรายการ						
	2.4 ค่าวัสดุก่อสร้างเพื่อสร้างต้นแบบ							
		ระบุรายการ						
	2.5 ค่าวัสดุงานบ้านงานครัว							
		ระบุรายการ						
	2.6 ค่าวัสดุโฆษณาและเผยแพร่							
		ระบุรายการ						
	2.7 ค่าวัสดุเชื้อเพลิงและหล่อลื่น							
		ระบุรายการ						
	2.8 ค่าวัสดุสำนักงาน							
		ระบุรายการ						
	2.9 ค่าวัสดุคอมพิวเตอร์							
		ระบุรายการ						
	3. ค่าสาธารณูปโภค							
		ค่าสาธารณูปโภค ได้แก่ ค่าน้ำและค่าไฟฟ้าที่ใช้ในงานวิจัย						
	4. ค่าซ่อมแซมครุภัณฑ์							
		ค่าซ่อมแซมครุภัณฑ์ ได้แก่ ค่าซ่อมแซมครุภัณฑ์ ค่าปรับปรุงครุภัณฑ์และ สอบเทียบเครื่องมือสำหรับครุภัณฑ์ที่ใช้ในงานวิจัย						

ค่าวัสดุ

- ไม่ควมทนถาวร สิ้นเปลือง ราคาต่อหน่วย/ต่อชุด ต่ำกว่า 10,000 บาท
- โปรแกรมคอมพิวเตอร์ ไม่เกิน 1 ปี ราคาต่อหน่วย/ต่อชุด ไม่เกิน 20,000 บาท
- วัสดุทนกว่า 1 ปี สร้างต้นแบบ ให้รายงานเป็นครุภัณฑ์ในระบบ NSTIS เมื่อโครงการเสร็จสิ้น

ระบุ จำนวน ราคาต่อหน่วย ชดเชย ประหยัด คุ่มค่า ตามระเบียบที่เกี่ยวข้อง

ค่าวัสดุสำนักงาน สำหรับงานวิจัย ไม่เกิน 2% ของงบโครงการวิจัย

ค่าสาธารณูปโภค ค่าน้ำ ค่าไฟที่ใช้ในงานวิจัยภายใต้แผนงาน/โครงการที่ สกสว.

ให้อนุมัติให้ดำเนินการแล้ว **รวมแล้วต้องไม่เกินร้อยละ 1 ของงบประมาณรวมของโครงการ**

ค่าซ่อมแซมครุภัณฑ์ ค่าซ่อมแซม/ค่าปรับปรุงครุภัณฑ์วิทยาศาสตร์ ค่าสอบเทียบเครื่องมือวิจัย และค่าซ่อมแซมครุภัณฑ์ทางการเกษตรอื่นๆ ที่ใช้ในการดำเนินงานวิจัยภายใต้แผนงาน/โครงการที่ สกสว. ให้อนุมัติให้ดำเนินการแล้ว **รวมแล้วต้องไม่เกินร้อยละ 10 ของงบประมาณรวมของโครงการ ค่าซ่อมแซมครุภัณฑ์ทางการเกษตรอื่นๆ** หมายถึง ครุภัณฑ์ทางการเกษตรที่ใช้ในงานวิจัย ในสภาพไร้/แปลง/โรงเรือนทดลอง เช่น รถแทรกเตอร์ รถไถ เครื่องสูบน้ำ เครื่องตัดหญ้า เป็นต้น ทั้งนี้ หมายความว่ารวมถึงค่าซ่อมแซมครุภัณฑ์เครื่องมือสำหรับสร้างต้นแบบ/ทดสอบในงานวิจัยด้านวิศวกรรมการเกษตรด้วย

15. การบริหารความเสี่ยงจากการดำเนินงานวิจัยของโครงการวิจัย

วิเคราะห์ความเสี่ยงการดำเนินงานวิจัยแต่ละขั้นตอน และวางแผนบริหารความเสี่ยง พร้อมเตรียมแผนรับรองแนวทางการป้องกันและจัดการความเสี่ยงของโครงการวิจัย

ขั้นตอนการดำเนินงานวิจัย ที่จะก่อให้เกิดความเสี่ยง	สาเหตุ	แนวทางในการป้องกัน เพื่อลดความเสี่ยง

16. ลายเซ็นหัวหน้าโครงการวิจัย/เบอร์โทรศัพท์/อีเมล



แนวทางการจัดทำและจัดส่ง

ข้อเสนองานวิจัย ประจำปี 2568 ส่ง สกสว.



ประกาศใช้แผนงานและวิจัย ปี 68 - 70 ที่สอดคล้อง ภายใต้ทิศทางงานวิจัยกรมฯ 5 ทิศทาง

กษ 0905/ ว141 ลว. 2 พ.ค. 2566

จัดทำรายละเอียดแผนงานวิจัย ที่สอดคล้องตามทิศทางงานวิจัยกรมฯ 5 ทิศทาง

กษ 0905/ 142 ลว. 2 พ.ค. 2566



ด่วนที่สุดบันทึกข้อความ

ส่วนราชการ กองแผนงานและวิชาการ, กลุ่มระบบวิจัย โทร. ๐-๒๕๖๓ ๘๖๓๓๓ โทรสาร. ๐-๒๕๖๓ ๘๖๓๔๕
 ที่ กษ.๐๙๐๕/ว.๑๕๑ วันที่ ๒ พฤษภาคม ๒๕๖๖
 เรื่อง **ประกาศใช้แผนงานวิจัยกรมวิชาการเกษตร ประจำปี ๒๕๖๘ - ๒๕๗๐ ที่สอดคล้องตามทิศทางงานวิจัยของกรมวิชาการเกษตร ประจำปี ๒๕๖๘ - ๒๕๗๐**

เรียน

ตามมติการประชุมคณะกรรมการบริหารงานวิจัยและพัฒนากรมฯ ครั้งที่ ๑/๒๕๖๖ และคณะกรรมการบริหารกรมฯ ครั้งที่ ๓/๒๕๖๖ เมื่อวันที่ ๒๗ เมษายน ๒๕๖๖ ณ ห้องประชุมโทรหอง โรงแรมกระบี่ รีสอร์ท ตำบลอ่าวนาน อำเภอมะนัง จังหวัดกระบี่ (อธิบดีกรมวิชาการเกษตร : ประธาน) ได้เห็นชอบและอนุมัติหลักการของขอบเขต กรอบงานวิจัย และตัวชี้วัดความสำเร็จของ ๕ ทิศทางงานวิจัยของกรมฯ ประจำปี ๒๕๖๘ - ๒๕๗๐ และเห็นชอบแผนงานวิจัยและพัฒนาของกรมฯ ประจำปี ๒๕๖๘ - ๒๕๗๐ เป้าหมาย ตัวชี้วัดความสำเร็จ และผู้รับผิดชอบ (ผู้อำนวยการแผนงานวิจัย) ที่สอดคล้องตาม ๕ ทิศทางงานวิจัยของกรมฯ เรียบร้อยแล้ว นั้น

ในกรณี จึงขอส่งข้อมูลให้ท่าน จำนวน ๑ ชุด ดังนี้

๑. ขอบเขต กรอบงานวิจัย และตัวชี้วัดความสำเร็จ ๕ ทิศทางงานวิจัยของกรมฯ ประจำปี ๒๕๖๘ - ๒๕๗๐
๒. แผนงานวิจัยกรมฯ และผู้รับผิดชอบ (ผู้อำนวยการแผนงานวิจัย) ประจำปี ๒๕๖๘ - ๒๕๗๐ และตัวชี้วัดความสำเร็จที่สอดคล้องตาม ๕ ทิศทางงานวิจัยของกรมฯ ประจำปี ๒๕๖๘ - ๒๕๗๐ (เอกสารแนบ ๑)
๓. สรุปรายชื่อผู้อำนวยการแผนงานวิจัย พร้อมที่อยู่อีเมลเบอร์โทรศัพท์ที่ติดต่อและอีเมลของผู้อำนวยการแผนงานวิจัย จำนวน ๖๖ แผนงานวิจัย (เอกสารแนบ ๒)
๔. ระบบวิจัยและพัฒนากรมวิชาการเกษตร แนวทาง ขั้นตอนและปฏิทินการพิจารณาข้อเสนองานวิจัย ส่ง สทสว. ประจำปี ๒๕๖๘ (เอกสารแนบ ๓)
๕. แบบฟอร์มข้อเสนองานวิจัย (แผนงานวิจัย/โครงการวิจัย) กรมวิชาการเกษตร ประจำปี ๒๕๖๘ และสอดคล้องตามระบบ NARS โดยอ้างอิงแบบฟอร์มข้อเสนองานวิจัย ประจำปี ๒๕๖๗ ของ สทสว. ไปหลักก่อน ทั้งนี้ หากมีการเปลี่ยนแปลงจาก สทสว. ทาง กษ. จะแจ้งให้ทราบต่อไป (เอกสารแนบ ๔)

และขอความอนุเคราะห์ให้ท่านโปรดแจ้งนักวิจัยและผู้ที่เกี่ยวข้องดำเนินการจัดทำรายละเอียดข้อเสนอโครงการวิจัยภายในได้ ๖๖ แผนงานวิจัยกรมฯ ประจำปี ๒๕๖๘ - ๒๕๗๐ ซึ่งเป็นแผนงานวิจัยส่ง สทสว. ปี ๒๕๖๘ โดยให้เสนอผ่านคณะกรรมการวิจัยและพัฒนาของหน่วยงานต้นสังกัดระบบวิจัยและพัฒนากรมฯ ให้ทันตามขั้นตอนและปฏิทินที่กรมฯ กำหนด

รายละเอียดเอกสารแนบ ๑ - ๔ ปรากฏตาม QR-Code ข้างหนังสือฉบับนี้

จึงเรียนมาเพื่อโปรดทราบและพิจารณาแจ้งนักวิจัยที่เกี่ยวข้องทราบและดำเนินการปฏิบัติให้เป็นไปในทิศทางเดียวกันต่อไป

(นายสุรศักดิ์ ศรีกุล)

ผู้ทรงคุณวุฒิด้านการผลิตพืช

ประธานคณะกรรมการที่ปรึกษาด้านวิชาการกรมวิชาการเกษตร



ดาวน์โหลดเอกสารแนบ ๑ - ๔

ส่งเรื่องผ่านระบบสารบรรณอิเล็กทรอนิกส์
กล่อง ๐ สืบค้น ๐ สืบค้น - ๒ พ.ค. ๒๕๖๖



ด่วนที่สุดบันทึกข้อความ

ส่วนราชการ กองแผนงานและวิชาการ, กลุ่มระบบวิจัย โทร. ๐-๒๕๖๓ ๘๖๓๓๓ โทรสาร. ๐-๒๕๖๓ ๘๖๓๔๕
 ที่ กษ.๐๙๐๕/ว.๑๕๒ วันที่ ๒ พฤษภาคม ๒๕๖๖
 เรื่อง **กฎจัดทำรายละเอียดข้อเสนอแผนงานวิจัยกรมวิชาการเกษตร ประจำปี ๒๕๖๘ - ๒๕๗๐ ที่สอดคล้องตามทิศทางงานวิจัยของกรมวิชาการเกษตร ประจำปี ๒๕๖๘ - ๒๕๗๐**

เรียน

ตามมติการประชุมคณะกรรมการบริหารงานวิจัยและพัฒนากรมฯ ครั้งที่ ๑/๒๕๖๖ และคณะกรรมการบริหารกรมฯ ครั้งที่ ๓/๒๕๖๖ เมื่อวันที่ ๒๗ เมษายน ๒๕๖๖ ณ ห้องประชุมโทรหอง โรงแรมกระบี่ รีสอร์ท ตำบลอ่าวนาน อำเภอมะนัง จังหวัดกระบี่ (อธิบดีกรมวิชาการเกษตร : ประธาน) ได้เห็นชอบและอนุมัติหลักการของขอบเขต กรอบงานวิจัย และตัวชี้วัดความสำเร็จของ ๕ ทิศทางงานวิจัยของกรมฯ ประจำปี ๒๕๖๘ - ๒๕๗๐ และเห็นชอบแผนงานวิจัยกรมฯ และผู้รับผิดชอบ (ผอ.แผนงานวิจัย) ประจำปี ๒๕๖๘ - ๒๕๗๐ เป้าหมาย ตัวชี้วัดความสำเร็จที่สอดคล้องตาม ๕ ทิศทางงานวิจัยของกรมฯ เรียบร้อยแล้ว นั้น จึงขอส่งข้อมูลให้ท่าน จำนวน ๑ ชุด ดังนี้

๑. ขอบเขต กรอบงานวิจัย ตัวชี้วัดความสำเร็จ ๕ ทิศทางงานวิจัย แผนงานวิจัย และผู้รับผิดชอบ (ผอ.แผนงานวิจัย) ของกรมฯ ประจำปี ๒๕๖๘ - ๒๕๗๐ และตัวชี้วัดความสำเร็จที่สอดคล้องตาม ๕ ทิศทางงานวิจัยของกรมฯ ประจำปี ๒๕๖๘ - ๒๕๗๐ (เอกสารแนบ ๑)
๒. ระบบวิจัยและพัฒนากรมวิชาการเกษตร แนวทาง ขั้นตอนและปฏิทินการพิจารณาข้อเสนอของนักวิจัย ส่ง สทสว. ประจำปี ๒๕๖๘ (เอกสารแนบ ๒)
๓. แบบฟอร์มข้อเสนองานวิจัย (แผนงานวิจัย/โครงการวิจัย) กรมวิชาการเกษตร ประจำปี ๒๕๖๘ และสอดคล้องตามระบบ NARS โดยอ้างอิงแบบฟอร์มข้อเสนองานวิจัย ประจำปี ๒๕๖๗ ของ สทสว. ไปหลักก่อน ทั้งนี้ หากมีการเปลี่ยนแปลงจาก สทสว. ทาง กษ. จะแจ้งให้ทราบต่อไป (เอกสารแนบ ๓)

ในกรณี จึงขอให้ ผอ.แผนงานวิจัย ปี ๒๕๖๘ - ๒๕๗๐ ดำเนินการตามระบบวิจัยและพัฒนากรมฯ ดังนี้

๑. จัดทำรายละเอียดข้อเสนอแผนงานวิจัย ปี ๒๕๖๘ ที่ท่านรับผิดชอบ
๒. แจ้งเวียนนักวิจัยและผู้ที่เกี่ยวข้องจัดทำรายละเอียดข้อเสนอโครงการวิจัย ภายใต้แผนงานวิจัยที่ท่านรับผิดชอบ ทั้งนี้ หัวหน้าโครงการวิจัยอาจได้แผนงานวิจัยของ ท่าน ต้องเสนอโครงการวิจัยผ่านคณะกรรมการวิจัยและพัฒนาของหน่วยงานต้นสังกัดให้ ผอ.แผนงานวิจัยรวบรวมเพื่อพิจารณาจัดทำเป็นภาพรวมแผนงานวิจัย ปี ๒๕๖๘ - ๒๕๗๐ ให้ทันตามปฏิทินและขั้นตอนที่กรมฯ กำหนด

รายละเอียดเอกสารแนบ ๑ - ๓ ปรากฏตาม QR-Code ข้างหนังสือฉบับนี้

จึงเรียนมาเพื่อโปรดทราบและพิจารณาแจ้งนักวิจัยที่เกี่ยวข้องทราบและดำเนินการปฏิบัติให้เป็นไปในทิศทางเดียวกันต่อไป

(นายสุรศักดิ์ ศรีกุล)

ผู้ทรงคุณวุฒิด้านการผลิตพืช

ประธานคณะกรรมการที่ปรึกษาด้านวิชาการกรมวิชาการเกษตร



ดาวน์โหลดเอกสารแนบ ๑ - ๓

ส่งเรื่องผ่านระบบสารบรรณอิเล็กทรอนิกส์
กล่อง ๐ สืบค้น ๐ สืบค้น - ๒ พ.ค. ๒๕๖๖

ผอ.แผนงาน/หน.โครงการ และ นักวิจัย

ดาวน์โหลดรายละเอียดแผนงานวิจัย

ที่เว็บไซต์ กพว. :

<https://www.doa.go.th/plan/?p=2845>



2

แนวทาง ขั้นตอนการพิจารณา และกรอบเวลา

ข้อเสนอโครงการวิจัย ประจำปี 2568 ส่ง สกสว.

มติการประชุมคณะกรรมการที่ปรึกษาด้านวิชาการกรมฯ ครั้งที่ 5/2566 วันที่ 26 พ.ค. 2566 เห็นชอบ ดังนี้

- 1

ผอ.แผนงานประสาน หน.โครงการ รวบรวม ข้อเสนอโครงการ ปี 2568 และเอกสารอื่นๆ ตามบันทึกที่ กพว. แจ้ง ส่ง สกสว. จำนวน 5 ชุด +ไฟล์ ส่ง กลุ่มระบบวิจัย กพว.

วันที่ 23 มิ.ย 2566
(หากพ้นกำหนดถือว่าไม่ประสงค์จะส่ง)
- 2

คณะกรรมการที่ปรึกษารวม 5 ทิศทาง (5 คณะ) อ่านล่วงหน้าก่อนวันประชุม

วันที่ 26 มิ.ย.-17 ก.ค. 2566
- 3

- ประชุมคณะกรรมการที่ปรึกษาด้านวิชาการกรมฯ เพื่อประชุมพิจารณา และกลั่นกรอง ข้อเสนอโครงการ ปี 2568 (ผอ.แผนงาน นำเสนอภาพรวม : power point)
 - พชช.ที่ทำหน้าที่ประสานคณะกรรมการฯ สรุปผลการพิจารณาและให้ข้อคิดเห็น/ข้อเสนอแนะ
 - กพว.สรุปมติ และแจ้ง ผอ.แผนงาน/หน.โครงการ แก่ไข

วันที่ 19-21,24-25 ก.ค. 2566
- 4

- ผอ.แผนงาน/หน.โครงการ แก่ไขตามมติคณะกรรมการที่ปรึกษาด้านวิชาการกรมฯ และส่งกลับ กพว.
 - กพว.สรุปข้อมูลแผนงาน/โครงการพร้อมงบประมาณ ที่แก้ไขเรียบร้อยแล้ว เสนอคณะกรรมการบริหารงานวิจัยและพัฒนามกรมฯ

ภายใน วันที่ 30 ก.ค. 2566

ATTENTION PLEASE!

กพว. จะรับข้อมูลจาก ผอ.แผนงานวิจัย ปี 68 เท่านั้น

5

ประชุมคณะกรรมการบริหารงานวิจัยและพัฒนามหากรรมฯ

ประชุมพิจารณาอนุมัติข้อเสนองานวิจัยปี 2568 พร้อมกรอบงบประมาณ ส่ง สกสว. หรือตามแต่กรณีฯ จะเห็นสมควร



ภายใน ส.ค. 2566

6

- กพว. สรุปมติ ผลการพิจารณาและแจ้งพอ.แผนงาน/หัวหน้าโครงการ แก้ไขตามมติ คณะกรรมการบริหารงานวิจัยและพัฒนามหากรรมฯ
- พอ.แผนงาน/โครงการ แก้ไขตามมติคณะกรรมการบริหารงานวิจัยและพัฒนามหากรรมฯ และ เตรียมข้อมูลเพื่อบันทึกในระบบ NRIIS



ภายใน ส.ค. 2566

7

- พอ.แผนงาน/หน.โครงการ นำเข้าข้อเสนองานวิจัย ปี 2568 และข้อมูลที่เกี่ยวข้อง + บันทึกข้อมูลในระบบ NRIIS ตามกรอบเวลาที่ สกสว. กำหนด
- กพว. ตรวจสอบ/สรุปภาพรวมข้อเสนองานวิจัย ปี 2568 จัดทำเป็นแผนปฏิบัติการด้าน วรรณกรรมฯ + จัดทำเป็นคำขอฯ ปี 2568 **เสนอกรมฯ** เพื่อส่ง สกสว.
- กรมฯ พิจารณาอนุมัติ และส่งข้อเสนองานวิจัยปี 2568 ส่ง สกสว. พร้อมยืนยันส่งข้อมูลในระบบ NRIIS



ภายใน ส.ค. - ก.ย. 2566



***** ระยะเวลาปรับเปลี่ยนได้ตามระยะเวลาที่ สกสว. กำหนด *****



ด่วนที่สุด บันทึกข้อความ

ส่วนราชการ กองแผนงานและวิชาวทศ.กลุ่มระบบวิจัย โทร. ๐-๒๕๖๑-๙๖๓๓๓ โทรสาร. ๐-๒๕๖๑-๙๖๓๙๙.....

ที่ กษ.๑๓๖๙๖.๖๖๑๘ วันที่ ๒๓ พฤษภาคม ๒๕๖๖

เรื่อง การจัดทำและจัดส่งข้อเสนองานวิจัยประจำปี ๒๕๖๘ ส่ง สกสว.

เรียน

ตามที่กรมฯ ได้ประกาศ ๖๖ แผนงานวิจัยกรมฯ ประจำปี ๒๕๖๘ - ๒๕๗๐ ที่สอดคล้องตาม ๕ ทิศทางงานวิจัยกรมฯ ประจำปี ๒๕๖๘ - ๒๕๗๐ ให้หน่วยงาน นักวิจัยและผู้เกี่ยวข้องทราบ (เอกสารแนบ ๑) และให้นำวิจัยที่สนใจจัดทำรายละเอียดข้อเสนอโครงการวิจัยภายใต้ ๖๖ แผนงานวิจัยกรมฯ ประจำปี ๒๕๖๘ - ๒๕๗๐ เสนอคณะกรรมการวิจัยและพัฒนาของหน่วยงานพิจารณาถ่วงดุลก่อนส่งให้ ผอ.แผนงานวิจัย เพื่อพิจารณาจัดทำเป็นภาพรวมแผนงานวิจัย ปี ๒๕๖๘ - ๒๕๗๐ (แผนงานวิจัย ส่ง สกสว. ปี ๒๕๖๘) ให้ทันตามปฏิทินขั้นตอนระบบวิจัยที่กรมฯ กำหนด ไปแล้ว (เอกสารแนบ ๒) นั้น

ในการนี้ มีคณะกรรมการที่ปรึกษาด้านวิชาการกรมฯ ครั้งที่ ๕/๒๕๖๖ เมื่อวันที่ ๒๖ พค. ๒๕๖๖ ได้เห็นชอบ รูปแบบ แนวทางและหลักเกณฑ์การพิจารณาข้อเสนองานวิจัย ประจำปี ๒๕๖๘ ส่ง สกสว. เพื่อเสนอขอรับการสนับสนุนงบประมาณเพื่อการวิจัยจากกองทุนส่งเสริม ววน. สกสว. ประเภทงบประมาณสนับสนุนงานมาตรฐาน (Fundamental Fund : FF) จึงขอให้ท่านแจ้ง ผอ.แผนงานวิจัย ปี ๒๕๖๘ (เอกสารแนบ ๓) ประธานผู้เกี่ยวข้องเพื่อดำเนินการตามระบบวิจัยกรมฯ ดังนี้

๑. ผอ.แผนงานวิจัย ปี ๒๕๖๘ จัดทำรายละเอียดข้อเสนอแผนงานวิจัย ปี ๒๕๖๘ ที่ประกอบด้วยรายละเอียดข้อเสนอโครงการวิจัย ที่แก้ไขตามมติคณะทำงานแผนงานและมติคณะกรรมการวิจัยและพัฒนาของหน่วยงาน ตามแบบฟอร์ม สกสว. ที่กรมฯ กำหนดไปพลางก่อน ทั้งนี้ หาก สกสว. แจ้งแบบฟอร์มใหม่จะแจ้งหน่วยงานทราบต่อไป (เอกสารแนบ ๔) หรือดาวน์โหลดที่เว็บไซต์ กลุ่มระบบวิจัย กผง. <https://www.doa.go.th/plan/?p=๒๘๔๐> ตามรายการเอกสาร ดังนี้

- ๑.๑ ข้อเสนอแผนงานวิจัย ปี ๒๕๖๘
- ๑.๒ ข้อเสนอโครงการวิจัยภายใต้แผนงานวิจัย ปี ๒๕๖๘
- ๑.๓ หนังสือรับรองนำผลงานไปใช้ประโยชน์ (ถ้ามี)
- ๑.๔ เอกสารแตกตัวตามงบประมาณแผนงานวิจัยและโครงการวิจัยภายใต้แผนงานวิจัย ปี ๒๕๖๘
- ๑.๕ Impact Pathway ของแผนงานวิจัย ปี ๒๕๖๘
- ๑.๖ Impact Pathway ของโครงการวิจัยภายใต้แผนงานวิจัย ปี ๒๕๖๘

๒. ผอ.แผนงานวิจัย ปี ๒๕๖๘ รวบรวมและจัดส่งเอกสารตามข้อ ๑ จำนวน ๕ ชุด พร้อมหนังสือนำส่งที่ลงนามโดยประธานคณะกรรมการวิจัยและพัฒนาของหน่วยงาน (ผอ.หน่วยงาน) ของ ผอ.แผนงานวิจัย ไปที่กลุ่มระบบวิจัย กผง. และจัดส่งไฟล์ Word Excel และ PDF ทางอีเมล : planningdoa@doa.in.th ภายในวันที่ ๒๓ มิถุนายน ๒๕๖๖ เวลา ๑๖.๓๐ น. (ทุกพื้นที่ตามเขตเวลาตั้งกล่าวมิฉะนั้นไม่ประสงค์จัดส่ง)

๓. ผอ.แผนงานวิจัย ปี ๒๕๖๘ จัดทำ PowerPoint ภาพรวมแผนงานวิจัยตามรูปแบบที่กำหนด (เอกสารแนบ ๕) เพื่อนำเสนอในการประชุมคณะกรรมการที่ปรึกษาด้านวิชาการกรมฯ ครั้งที่ ๗/๒๕๖๖ ช่วงกลางเดือนกรกฎาคม ๒๕๖๖ โดย กผง. จะแจ้งกำหนดการให้ทราบอีกครั้ง

จึงเรียนมาเพื่อโปรดทราบและโปรดแจ้ง ผอ.แผนงานวิจัย ปี ๒๕๖๘ พิจารณาดำเนินการต่อไป ทั้งนี้ รายละเอียดเอกสารแนบ ๑ - ๕ ปรากฏตาม QR-Code ท้ายหนังสือฉบับนี้



สถานีโทรทัศน์
เอกสารแนบ ๑ - ๕

(นายสุรกิติ หิรัญกุล)

ผู้ทรงคุณวุฒิด้านการผลิตพืช

ประธานคณะกรรมการที่ปรึกษาด้านวิชาการกรมวิชาการเกษตร

1

ข้อเสนอแผนงานวิจัย ปี 2568

2

ข้อเสนอโครงการวิจัยภายใต้แผนงานวิจัย ปี 2568

3

หนังสือรับรองนำผลงานไปใช้ประโยชน์ (ถ้ามี)

4

เอกสารแตกตัวคุณงบประมาณแผนงานวิจัยและโครงการวิจัยภายใต้แผนงานวิจัย ปี 2568

5

Impact Pathway ของแผนงานวิจัย ปี 2568

6

Impact Pathway ของโครงการวิจัยภายใต้แผนงานวิจัย ปี 2568



ผอ.แผนงานวิจัย ปี 2568 รวบรวมส่ง กผง.

จำนวน 5 ชุด พร้อม file

ภายในวันที่ 23 มิ.ย. 2566

ATTENTION
PLEASE

กผง. จะรับข้อมูลจาก ผอ.แผนงานเท่านั้น



Impact Pathway

ชื่อแผนงานวิจัย Top-down.....

ทิศทางงานวิจัยกรมา ที่
:

กรอบงานวิจัย ที่
:

Input	Process	Output	Outcome	Impact
<ul style="list-style-type: none"> 	<ul style="list-style-type: none"> 	<ul style="list-style-type: none"> ผลเกิดทันที โดยตรง เมื่อแผนงานวิจัยแล้วเสร็จ 	<ul style="list-style-type: none"> เกษตรกร ผู้ประกอบการ หน่วยงานรัฐ/เอกชน ผู้รับประโยชน์ 	<ul style="list-style-type: none"> ..ผลกระทบวงกว้าง....
<p>ผู้อำนวยการแผนงานวิจัย</p> <p>.....</p>	<p>ระยะเวลาดำเนินการ : 3 ปี</p> <p>2568 - 2570</p>	<p>งบประมาณ</p> <p>1. งบประมาณรวมตลอดวิจัย 3 ปี ... บาท</p> <p>2. งบประมาณที่เสนอขอปี 2568..... บาท</p>	<p>วัตถุประสงค์ของแผนงานวิจัย Top-down</p> <p>.....</p> <p>ตอบตัวชี้วัดเป้าหมายกรอบงานวิจัยชื่อ.....</p>	

Impact : การเปลี่ยนแปลงจากผลลัพธ์ในวงกว้าง โดยทั่วไปสามารถกำหนดผลกระทบออกเป็น 3 ประเภทได้แก่ ผลกระทบทางเศรษฐกิจ ทางสังคม และ ทางสิ่งแวดล้อม ซึ่งขึ้นอยู่กับลักษณะของงานวิจัย สามารถก่อให้เกิดผลกระทบเพียง 1 หรือ 2 ประเภท ไม่จำเป็นต้องเกิดผลกระทบครบทั้ง 3 ประเภท พิจารณาได้ทั้งผลกระทบทางตรงและทางอ้อม ที่เป็นเชิงบวกและเชิงลบ

Outcome : ผลจากการนำผลผลิตจากงานวิจัยไปใช้ประโยชน์โดยกลุ่มเป้าหมาย (user) ทำให้มีการเปลี่ยนแปลง (change) พฤติกรรมการยอมรับด้านความรู้ ทักษะ และทักษะ

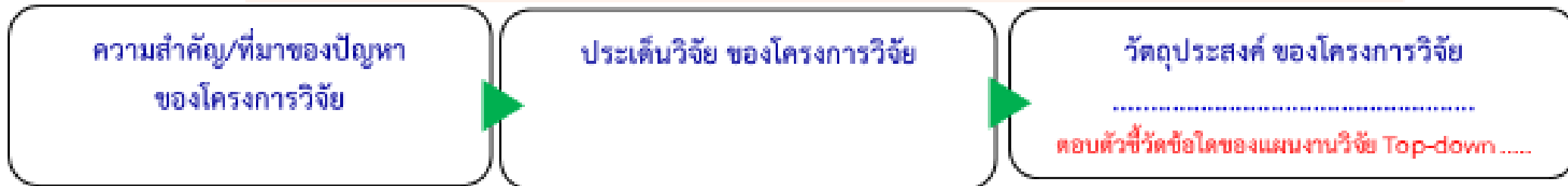
Input : ปัจจัยนำเข้าซึ่งเป็นปัจจัยที่ขับเคลื่อนให้งานวิจัยดำเนินการสำเร็จและสร้างผลกระทบต่อสังคม เช่น งบประมาณ การวิจัย/บุคลากร : นักวิจัย/องค์ความรู้เดิม หรือผลการศึกษาก่อนหน้านี้ ที่ใช้ต่อยอดในการวิจัย

process : การดำเนินการที่มีการกำหนดขั้นตอนอย่างเป็นระบบ ต่อเนื่องและรายละเอียดที่ชัดเจน และสามารถที่จะนำไปปฏิบัติการได้จนกระทั่งบรรลุ วัตถุประสงค์ของการดำเนินการนั้นๆ อย่างมีประสิทธิภาพ

Output : ผลที่เกิดขึ้นสิ่งแรกและชัดเจนที่สุดจากโครงการวิจัย โดยตอบวัตถุประสงค์การศึกษาที่ตั้งไว้ เช่น สายพันธุ์พืชชนิดใหม่ ตำรับยา/อาหาร นวัตกรรม/เทคโนโลยี แนวทาง/นโยบายเพื่อการจัดการ เป็นต้น

Impact Pathway

ชื่อโครงการวิจัย.....



Input

Process

Output

Outcome

Impact

-
-
-
-
-

-
-
-
-
-

- ผลเกิดขึ้นทันที โดยตรงเมื่อโครงการแล้วเสร็จ
-
-
-
-

- เกษตรกร
- ผู้ประกอบการ
- หน่วยงานรัฐ/เอกชน
- ผู้รับประโยชน์อื่น

- ..ผลกระทบวงกว้าง....
-
-
-

พ.น.โครงการวิจัย

.....
.....

ระยะเวลาดำเนินการ : 3 ปี

2568 - 2570

งบประมาณ

1. งบประมาณรวมตลอดชีวิต (3 ปี) บาท
2. งบประมาณในเสนอปี 2568..... บาท

Highlight โครงการวิจัย

“ ”

แบบฟอร์มเสนอแผนงาน

งบประมาณเพื่อสนับสนุนงานมูลฐาน (Fundamental Fund) ประจำปีงบประมาณ พ.ศ. 2568

ชื่อหน่วยงาน กรมวิชาการเกษตร กระทรวงเกษตรและสหกรณ์

ชื่อแผนงาน (ภาษาไทย)

(ภาษาอังกฤษ)

ลักษณะแผนงาน

 ใหม่ ต่อเนื่อง

ระยะเวลาตลอดแผนงาน ปี

เริ่มปีงบประมาณ สิ้นสุดปีงบประมาณ

งบประมาณรวมของแผนงาน **ตลอดการวิจัย** บาทงบประมาณรวมของแผนงาน **ปีที่เสนอขอ (ปี 2568)** บาท

ความสอดคล้องกับยุทธศาสตร์ด้านการวิจัยและพัฒนานวัตกรรมของหน่วยงาน.....

ความสอดคล้องกับเป้าประสงค์ของหน่วยงาน

ตัวชี้วัดเป้าหมาย (OKR ของแผนงาน ทั้งเชิงคุณภาพ และเชิงปริมาณ) ที่สอดคล้องกับยุทธศาสตร์ด้าน
การวิจัยและพัฒนาวัตกรรมของหน่วยงาน ในปีงบประมาณที่เสนอขอ พร้อมทั้งระบุค่าเป้าหมาย

ค่าเป้าหมายของแผนงาน

เชิงปริมาณ จำนวน..... หน่วยนับ.....

รายละเอียด ได้แก่

1.

2.

N.

เชิงคุณภาพ

หมายเหตุ : ตัวชี้วัดเป้าหมาย หมายถึง สิ่งที่จะเป็นตัวชี้วัดที่หน่วยงานสามารถปฏิบัติจนบรรลุเป้าประสงค์ที่วางไว้ได้หรือไม่
ค่าเป้าหมาย หมายถึง ตัวเลข หรือค่าของตัวชี้วัดความสำเร็จ ที่หน่วยงานต้องการบรรลุขึ้นตอนนี้

รายละเอียดผู้อำนวยการแผนงาน

ชื่อ-สกุล

เบอร์โทรศัพท์

อีเมล

แบบฟอร์มข้อเสนอ
แผนงานวิจัย ปี 2568

- **ระบุความสอดคล้องกับยุทธศาสตร์ด้าน ววน.** ของหน่วยงาน
- **ระบุความสอดคล้องกับเป้าประสงค์**ของหน่วยงาน
- **ระบุตัวชี้วัดเป้าหมาย** (OKR ของแผนงาน ทั้งเชิงคุณภาพ และเชิงปริมาณ) ที่สอดคล้องกับยุทธศาสตร์ด้านการวิจัยและพัฒนาวัตกรรมของหน่วยงาน ในปีงบประมาณที่เสนอขอ พร้อมทั้งระบุค่าเป้าหมาย
- **ระบุค่าเป้าหมาย**ของแผนงานวิจัยที่สอดคล้องกับยุทธศาสตร์ ววน. กรมฯ
 - ระบุตัวชี้วัดเป้าหมาย
 - ระบุจำนวน / หน่วยนับ
 - ระบุรายละเอียดสอดคล้องตามตัวชี้วัดเป้าหมายที่ได้

ความสอดคล้องของแผนงานวิจัย และ โครงการวิจัยภายใต้แผน ประจำปี 2568 ส่ว สกสว.

1

เป้าประสงค์+ตัวชี้วัดเป้าหมาย ตามแผนปฏิบัติการด้าน ววน. ของกรมฯ

2

มาตรการ + กรอบวิจัย แผนปฏิบัติการด้านงานวิจัยและนวัตกรรมกรมฯ ปี 2564 – 2569

3

ทิศทางการดำเนินงานวิจัยกรมฯ (ปี 2568 – 2570)

ตามมติ คกก.บริหารกรมฯ ครั้งที่ 3/66 วันที่ 27 เม.ย. 66 & มติ คกก.บริหารงานวิจัยและพัฒนางานกรมฯ ครั้งที่ 1/66 วันที่ 27 เม.ย. 66

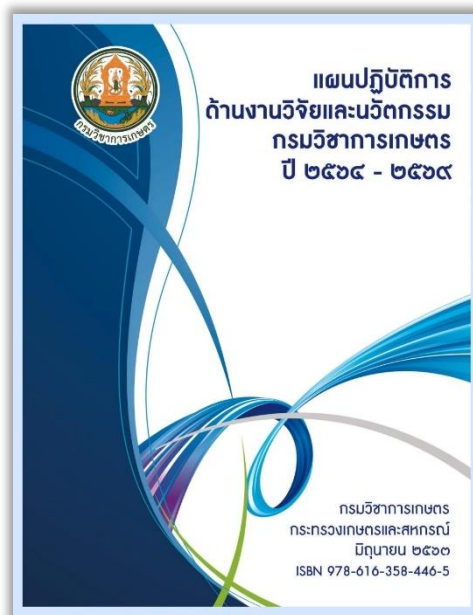
ความสอดคล้องของ แผนงานวิจัย และ โครงการวิจัยภายใต้แผนงานวิจัย
กับเป้าประสงค์ & ตัวชี้วัดเป้าหมาย แผนปฏิบัติการด้าน ววน. ของกรมฯ

1 งานวิจัย เทคโนโลยี และนวัตกรรมด้านการเกษตรตรงตามความต้องการของ
กลุ่มเป้าหมายและถูกนำไปใช้ประโยชน์

2 ยกระดับการผลิตและการสร้างมูลค่าเพิ่มให้สินค้าเกษตรด้านพืชมีคุณภาพได้มาตรฐาน
และเพิ่มขีดความสามารถในการแข่งขัน

3 ทริพยากรการเกษตรได้รับการอนุรักษ์ คุ้มครอง พื้นฟู สร้างมูลค่าเพิ่ม และใช้ประโยชน์
อย่างสมดุลและยั่งยืน

ระบุ 1 แผนงาน 1 เป้าประสงค์



ทิศทางการงานวิจัยกรมวิชาการเกษตร 5 ทิศทาง ปี 2568- 2570

"ตลาดนำการผลิต" และ "ตลาดนำการวิจัย"
คำนิยามตามแนวทาง "BALANCE DOA TOGETHER"
"งานวิจัยขยายผลต่อของผู้การให้ประโยชน์ที่เชื่อมโยงภาค"

17 กรอบงานวิจัย 38 ตัวชี้วัดภายใต้กรอบ 66 แผนงานวิจัย

- ทิศทางการงานวิจัย กรมฯ 5 ทิศทาง ปี 2568 - 2570
- ทิศทางที่ 1 งานวิจัยเพื่อพัฒนาเศรษฐกิจ สร้างคุณค่า และมูลค่าเพิ่มเพื่อสนับสนุนการขับเคลื่อนประเทศไทยในเขตเศรษฐกิจ BCG Model
 - ทิศทางที่ 2 งานวิจัยเพื่อพัฒนาและผลิตพันธุ์พืชธัญธรรมาชาติและใหม่
 - ทิศทางที่ 3 งานวิจัยเพื่อพัฒนาเทคโนโลยีการเพิ่มประสิทธิภาพการผลิตพืชที่เหมาะสม
 - ทิศทางที่ 4 งานวิจัยเพื่อพัฒนาศูนย์ปฏิบัติการปฏิบัติงานตามพระราชบัญญัติที่กรมวิชาการเกษตรรับผิดชอบ
 - ทิศทางที่ 5 งานวิจัยเพื่อรองรับสถานการณ์วิกฤต และตลาดแนวโน้มใหม่ เช่น กัญชา ความมั่นคงทางอาหาร Novel Food, Future Food, Plant Base Protein, Climate Change, Carbon Credit/Carbon Footprints การขยายตัวของ ISG-แบบไทยสู่โลก เป็นต้น

4 กรอบงานวิจัย
10 ตัวชี้วัดภายใต้กรอบ
15 แผนงานวิจัย

4 กรอบงานวิจัย
6 ตัวชี้วัดภายใต้กรอบ
7 แผนงานวิจัย

4 กรอบงานวิจัย
9 ตัวชี้วัดภายใต้กรอบ
29 แผนงานวิจัย

2 กรอบงานวิจัย
4 ตัวชี้วัดภายใต้กรอบ
9 แผนงานวิจัย

3 กรอบงานวิจัย
9 ตัวชี้วัดภายใต้กรอบ
6 แผนงานวิจัย

ดาวน์โหลดข้อมูลได้ที่เว็บไซต์ กพว. : <https://www.doa.go.th/plan/?p=2845>

รายละเอียดแผนงาน

- หลักการและเหตุผลของแผนงานเป็นภาพรวมที่มุ่งเน้นในภาพยุทธศาสตร์หน่วยงาน รวมทั้งให้ระบุความสอดคล้องของแผนงานกับเป้าประสงค์และตัวชี้วัดภายใต้แผนปฏิบัติการด้านงานวิจัยและนวัตกรรม วิชาการเกษตร ปี 2564 - 2569 (เอกสารแนบ 1) และทิศทางการงานวิจัยกรมฯ ปี 2568 - 2570 (เอกสารแนบ 2) (ไม่เกิน 3,000 คำ)
- กรอบแนวคิด/แนวทางการดำเนินงาน (Framework/Approach) (ไม่เกิน 3,000 คำ)
- หัวข้อ ประเด็น และขอบเขต ของแผนงาน (ไม่เกิน 3,000 คำ)
- เป้าหมายสุดท้ายเมื่อสิ้นสุดการดำเนินงานของแผนงาน (ไม่เกิน 3,000 คำ)
- ตัวชี้วัดความสำเร็จเมื่อสิ้นสุดแผนงาน (ไม่เกิน 3,000 คำ)
- เป้าหมายรายปี (ระบุเป้าหมายทุกปีของแผนงาน)

ปีงบประมาณ	เป้าหมายรายปี (กรณีแผนงานดำเนินการต่อเนื่องจากปีที่ผ่านมา ตั้งข้อมูลเดิม)	สิ่งที่ส่งมอบ/ รายละเอียด (กรณีแผนงานดำเนินการต่อเนื่อง จากปีที่ผ่านมาตั้งข้อมูลเดิม)	สิ่งที่ส่งมอบได้จริง (กรณีแผนงานดำเนินการต่อเนื่องจากปีที่ผ่านมา)	หมายเหตุ ระบุเหตุผลกรณีสิ่งที่ส่งมอบรายปีไม่เป็นไปตาม แผนที่วางไว้
ให้ระบุ เป้าหมายของแผนงาน แต่ละปี ทุกปี และระบุสิ่งที่ส่งมอบพร้อมรายละเอียดให้ชัดเจน ครอบคลุมเป้าหมายทุกโครงการภายใต้แผนงาน				

หมายเหตุ : หน่วยงานต้องระบุเป้าหมายและสิ่งที่ส่งมอบรายปีที่จะนำไปสู่เป้าหมายสุดท้ายที่คาดว่าจะสิ้นสุดการดำเนินงานของแผนงาน

- ชื่อโครงการภายใต้แผนงานและงบประมาณ ปีที่เสนอขอ (ปี 2568) โดยเรียงลำดับความสำคัญ
ของโครงการจากมากไปน้อย

ลำดับ ความสำคัญ	ชื่อโครงการวิจัยภายใต้แผนงาน	งบประมาณ ปี 2568 (บาท)
1		
2		
งบประมาณรวมทุกโครงการวิจัย		

รายละเอียดแผนงาน 10 หัวข้อ

- หลักการและเหตุผลของแผนงานเป็นภาพรวมที่มุ่งเน้นในภาพยุทธศาสตร์หน่วยงาน
ความสอดคล้องของแผนงานกับเป้าประสงค์และตัวชี้วัดภายใต้แผนปฏิบัติการด้านงานวิจัย
และนวัตกรรมกรมวิชาการเกษตร ปี 2564 - 2569 ทิศทางการงานวิจัยกรมฯ ปี 2568 - 2570
(ไม่เกิน 3,000 คำ)
- กรอบแนวคิด/แนวทางการดำเนินงาน (Framework/Approach) **(ไม่เกิน 3,000 คำ)**
- หัวข้อ ประเด็น และขอบเขต ของแผนงาน **(ไม่เกิน 3,000 คำ)**
- เป้าหมายสุดท้ายเมื่อสิ้นสุดการดำเนินงานของแผนงาน **(ไม่เกิน 3,000 คำ)**
- ตัวชี้วัดความสำเร็จเมื่อสิ้นสุดแผนงาน **(ไม่เกิน 3,000 คำ)**
- เป้าหมายรายปี (ระบุเป้าหมายทุกปีของแผนงาน)
ระบุเป้าหมายแผนงานวิจัย**แต่ละปีทุกปี**สิ่งที่ส่งมอบ & รายละเอียด ชัดเจน **ครอบคลุม
เป้าหมายทุกโครงการวิจัยภายใต้แผนงานวิจัย**
- ชื่อโครงการภายใต้แผนงานและงบประมาณ ปีที่เสนอขอ (ปี 2568)
เรียงลำดับความสำคัญของโครงการจากมากไปน้อย
ตรวจสอบชื่อ & งบประมาณ และเรียงลำดับความสำคัญให้**ถูกต้องตรงกัน**ทั้งเอกสาร
แผนงานวิจัย & โครงการวิจัยภายใต้แผนงานวิจัย



8. งบประมาณของแผนงาน

8.1 รายละเอียดประมาณการงบประมาณของแผนงาน **ตลอดการวิจัย**

ปีงบประมาณ	งบประมาณ (บาท)
2568	
2569	
2570	

8.2 ผลการดำเนินงานที่ผ่านมา (กรณีที่เป็นแผนงานต่อเนื่อง)

ปีงบประมาณ	ผลการดำเนินงานเทียบกับแผนที่ตั้งไว้ (%)	งบประมาณที่ได้รับจัดสรร (บาท)	งบประมาณที่ใช้จริง (บาท)	งบประมาณที่ใช้จริง (%)

8.3 แสดงงบประมาณรวมของแผนงาน **ปีที่เสนอขอ (ปี 2568)**

ประเภทงบประมาณ	งบประมาณ ปี 2568 (บาท)
งบดำเนินการ : ค่าใช้สอย	
งบดำเนินการ : ค่าวัสดุ	
งบดำเนินการ : ค่าซ่อมแซมครุภัณฑ์	
ค่าสาธารณูปโภค	
งบลงทุน : ค่าครุภัณฑ์	
งบประมาณรวม	

9. ผลที่คาดว่าจะได้รับสอดคล้องหรือสนับสนุนยุทธศาสตร์ของแผนด้านวิทยาศาสตร์ วิจัยและนวัตกรรมของประเทศ พ.ศ.2566-2570 ข้อใดมากที่สุด (เลือก 1 ยุทธศาสตร์)

- ยุทธศาสตร์ที่ 1 การพัฒนาเศรษฐกิจไทยด้วยเศรษฐกิจสร้างคุณค่าและเศรษฐกิจสร้างสรรค์ให้มีความสามารถในการแข่งขัน และพึ่งพาตนเองได้อย่างยั่งยืน พร้อมสู่นาคตโดยใช้วิทยาศาสตร์ การวิจัยและนวัตกรรม
- ยุทธศาสตร์ที่ 2 การยกระดับสังคมและสิ่งแวดล้อม ให้มีการพัฒนาอย่างยั่งยืน สามารถแก้ไขปัญหาท้าทายและปรับตัวได้ทันต่อพลวัตการเปลี่ยนแปลงของโลก โดยใช้วิทยาศาสตร์ การวิจัยและนวัตกรรม
- ยุทธศาสตร์ที่ 3 การพัฒนาวิทยาศาสตร์ เทคโนโลยี การวิจัยและนวัตกรรมระดับขั้นแนวหน้าที่ก้าวหน้าล้ำยุค เพื่อสร้างโอกาสใหม่และความพร้อมของประเทศในอนาคต
- ยุทธศาสตร์ที่ 4 การพัฒนากำลังคนและสถาบันด้านวิทยาศาสตร์ วิจัยและนวัตกรรม ให้เป็นฐานการขับเคลื่อนการพัฒนาเศรษฐกิจและสังคมของประเทศแบบก้าวกระโดดและอย่างยั่งยืน โดยใช้วิทยาศาสตร์ การวิจัยและนวัตกรรม

8. งบประมาณของแผนงาน

• **ตรวจสอบงบประมาณ** แผนงานวิจัย & โครงการวิจัยภายใต้แผนให้**ถูกต้องตรงกัน**• **หมวดงบประมาณ** ประกอบด้วย

1. ค่าใช้สอย
2. ค่าวัสดุ
3. ค่าซ่อมแซมครุภัณฑ์
4. ค่าสาธารณูปโภค

10. เลือกความสอดคล้องตาม**แผนพัฒนาเศรษฐกิจฉบับที่ 13**

10. ผลที่คาดว่าจะได้รับสอดคล้องหรือสนับสนุนจุดหมายใด ภายใต้แผนพัฒนาเศรษฐกิจและสังคมแห่งชาติฉบับที่ 13 มากที่สุด (เลือก 1 หมายเหตุ)

- หมายเหตุที่ ๑ ไทยเป็นประเทศชั้นนำด้านสินค้าเกษตรและเกษตรแปรรูปมูลค่าสูง
- หมายเหตุที่ ๒ ไทยเป็นจุดหมายของการท่องเที่ยวที่เน้นคุณภาพและความยั่งยืน
- หมายเหตุที่ ๓ ไทยเป็นฐานการผลิตยานยนต์ไฟฟ้าที่สำคัญของโลก
- หมายเหตุที่ ๔ ไทยเป็นศูนย์กลางทางการแพทย์และสุขภาพมูลค่าสูง
- หมายเหตุที่ ๕ ไทยเป็นประตูการค้าการลงทุนและยุทธศาสตร์ทางโลจิสติกส์ที่สำคัญของภูมิภาค
- หมายเหตุที่ ๖ ไทยเป็นศูนย์กลางอุตสาหกรรมอิเล็กทรอนิกส์อัจฉริยะ และอุตสาหกรรมดิจิทัลของอาเซียน
- หมายเหตุที่ ๗ ไทยมีวิสาหกิจขนาดกลางและขนาดย่อมที่เข้มแข็ง มีศักยภาพสูงและสามารถแข่งขันได้
- หมายเหตุที่ ๘ ไทยมีพื้นที่และเมืองอัจฉริยะที่น่าอยู่ ปลอดภัย เด็ดได้ได้อย่างยั่งยืน
- หมายเหตุที่ ๙ ไทยมีความยากจนข้ามรุ่นลดลง และมีควบคุมครองทางสังคมที่เพียงพอเหมาะสม
- หมายเหตุที่ ๑๐ ไทยมีเศรษฐกิจหมุนเวียนและสังคมคาร์บอนต่ำ
- หมายเหตุที่ ๑๑ ไทยสามารถลดความเสี่ยงและผลกระทบจากภัยธรรมชาติและการเปลี่ยนแปลงสภาพภูมิอากาศ
- หมายเหตุที่ ๑๒ ไทยมีกำลังคนสมรรถนะสูง มุ่งเรียนรู้อย่างต่อเนื่อง ตอบใจทรัพยากรพัฒนาแห่งอนาคต
- หมายเหตุที่ ๑๓ ไทยมีภาครัฐที่ทันสมัย มีประสิทธิภาพ และตอบโจทย์ประชาชน

9. เลือกความสอดคล้องตาม

**ยุทธศาสตร์ ววน. ของ
ประเทศ**

แบบฟอร์มข้อเสนอโครงการวิจัย ฉบับสมบูรณ์ (Full Proposal)

งบประมาณสนับสนุนงานมูลฐาน (Fundamental Fund ; FF) ประจำปีงบประมาณ พ.ศ. 2568

ชื่อหน่วยงาน กรมวิชาการเกษตร กระทรวงเกษตรและสหกรณ์

ส่วนที่ 1 ข้อมูลทั่วไป

- โครงการวิจัยนี้อยู่ภายใต้แผนงาน
- ชื่อโครงการวิจัย
(ภาษาไทย)
(ภาษาอังกฤษ)
- ลักษณะโครงการวิจัย
 - โครงการวิจัยใหม่ ที่เริ่มดำเนินการในปีที่เสนอขอ ดำเนินงาน ปี
งบประมาณรวมทั้งโครงการวิจัย บาท
ปีงบประมาณ งบประมาณ บาท
ปีงบประมาณ งบประมาณ บาท
ปีงบประมาณ งบประมาณ บาท
 - โครงการวิจัยต่อเนื่อง จากปีงบประมาณที่ผ่านมา ดำเนินงาน ปี ปีนี้เป็นปีที่
งบประมาณรวมทั้งโครงการวิจัย บาท
เริ่มรับงบประมาณปี
ปีงบประมาณ งบประมาณ บาท
ปีงบประมาณ งบประมาณ บาท
ปีงบประมาณ งบประมาณ บาท
 - โครงการต่อเนื่องที่มีข้อมูลพื้นฐาน สำเนา ปี
งบประมาณรวมทั้งโครงการวิจัย บาท
เริ่มรับงบประมาณปี
ปีงบประมาณ งบประมาณ บาท
ปีงบประมาณ งบประมาณ บาท
ปีงบประมาณ งบประมาณ บาท

ผลการดำเนินงานที่ผ่านมา (กรณีที่เป็นโครงการวิจัยต่อเนื่อง)

ปีงบประมาณ	ผลการดำเนินงาน เทียบกับแผนที่ตั้งไว้ (%)	งบประมาณ ที่ได้รับจัดสรร (บาท)	งบประมาณ ที่ใช้จริง (บาท)	สัดส่วนงบประมาณ ที่ใช้จริง (%)

สรุปผลการดำเนินงานที่ผ่านมา โดยอธิบายกิจกรรมที่ได้ดำเนินการแล้ว และผลผลิตที่เกิดขึ้นอย่างเป็นรูปธรรม (กรณีที่เป็นโครงการวิจัยต่อเนื่อง)

ส่วนที่ 1 ข้อมูลทั่วไป

- ชื่อแผนงานที่โครงการวิจัยอยู่ภายใต้แผน
- ชื่อโครงการวิจัย
- ลักษณะโครงการวิจัย
- โครงการยื่นเสนอขอรับทุนจากหน่วยงานอื่น
- คำสำคัญ
- ISCED
- สาขาการวิจัย OECD
- รายละเอียดของผู้วิจัยและคณะ

ส่วนที่ 2 ข้อมูลโครงการวิจัย

- บทสรุปผู้บริหาร (ไม่เกิน 3000 คำ)
- หลักการและเหตุผล/ปัญหา/โจทย์การวิจัย (แสดงถึงบริบทของพื้นที่และระบุที่ไปที่มาของปัญหาและความต้องการของพื้นที่ (Situation Review) และอธิบายความจำเป็นและความสำคัญที่โครงการวิจัยจะเข้าไปแก้ไขปัญหาสำคัญ/พัฒนาศักยภาพที่สำคัญ และระบุคำถามงานวิจัยของโครงการวิจัย) (ไม่เกิน 3000 คำ)
- วัตถุประสงค์ (ระบุเป็นข้อ)
- กรอบการวิจัย/พัฒนา (การประมวล ความคิดรวบยอดของงานวิจัยที่แสดงความเกี่ยวข้องระหว่างตัวแปรที่ศึกษา ทั้งนี้ หลักสำคัญในการเขียนกรอบแนวคิด คือ จะต้องอิงแนวคิด หลักการหรือ ทฤษฎีที่นำมาใช้เป็นกรอบการทำวิจัย และแสดงความสัมพันธ์ระหว่างตัวแปร ที่ศึกษาลักษณะการกรอกข้อมูล แผนผังภาพแสดงถึงเป้าหมายและตัวชี้วัดของโครงการและมีการแสดงความเชื่อมโยงเพื่อตอบเป้าหมายร่วมกัน)
- แนวคิด ทฤษฎี และสมมติฐานงานวิจัย (ไม่เกิน 3000 คำ)
- ระเบียบวิธีวิจัยและวิธีการดำเนินการวิจัย (ไม่จำกัดคำ)



แบบฟอร์มเสนอแผนงาน

งบประมาณเพื่อสนับสนุนงานมูลฐาน (Fundamental Fund) ประจำปีงบประมาณ พ.ศ. 2568
ชื่อหน่วยงาน กรมวิชาการเกษตร กระทรวงเกษตรและสหกรณ์

ชื่อแผนงาน (ภาษาไทย)
(ภาษาอังกฤษ)

ลักษณะแผนงาน

ปีงบประมาณ
 เริ่มปีงบประมาณ
 งบประมาณ
 งบประมาณ
 งบประมาณ

ความสอดคล้องกับยุทธศาสตร์ชาติ
ความสอดคล้องกับเป้าประสงค์
ตัวชี้วัดเป้าหมาย (OKR) ของแผน
การวิจัยและพัฒนาวัตกรรมของ
คำเป้าหมายของแผนงาน
เชิงปริมาณ จำนวน
รายละเอียด
1.
2.
N.
เชิงคุณภาพ

หมายเหตุ: ตัวชี้วัดเป้าหมาย หมายถึง ตัวชี้วัดเป้าหมาย หมายถึง ตัวชี้วัดเป้าหมาย

รายละเอียดผู้ดำเนินการแผนงาน
ชื่อ-สกุล
เบอร์โทรศัพท์

แบบฟอร์มข้อเสนอของงานวิจัยกรมวิชาการเกษตรรับ
อ้างอิงจากแบบฟอร์มข้อเสนอของงานวิจัยประจำปี 2568

แบบฟอร์มข้อเสนอ โครงการวิจัย ฉบับสมบูรณ์ (Full Proposal)
งบประมาณสนับสนุนงานมูลฐาน (Fundamental Fund ; FF) ประจำปีงบประมาณ พ.ศ. 2568
ชื่อหน่วยงาน กรมวิชาการเกษตร กระทรวงเกษตรและสหกรณ์

ส่วนที่ 1 ข้อมูลทั่วไป

1. โครงการวิจัยนี้อยู่ภายใต้แผนงาน

2. ชื่อโครงการวิจัย
(ภาษาไทย)
(ภาษาอังกฤษ)

3. ลักษณะโครงการวิจัย

โครงการวิจัยใหม่ ที่เริ่มดำเนินการในปีที่เสนอขอ ดำเนินงาน ปี
งบประมาณรวมทั้งโครงการวิจัยบาท
ปีงบประมาณ งบประมาณบาท
ปีงบประมาณ งบประมาณบาท
ปีงบประมาณ งบประมาณบาท

โครงการวิจัยต่อเนื่อง จากปีงบประมาณที่ผ่านมา ดำเนินงาน ปี ปีนี้เป็นปีที่
งบประมาณรวมทั้งโครงการวิจัยบาท
เริ่มรับงบประมาณปี
ปีงบประมาณ งบประมาณบาท
ปีงบประมาณ งบประมาณบาท
ปีงบประมาณ งบประมาณบาท

โครงการต่อเนื่องที่มีข้อมูลพื้นฐานดำเนินงานปี
งบประมาณรวมทั้งโครงการวิจัยบาท
เริ่มรับงบประมาณปี
ปีงบประมาณ งบประมาณบาท
ปีงบประมาณ งบประมาณบาท
ปีงบประมาณ งบประมาณบาท

ผลการดำเนินงานที่ผ่านมา (กรณีที่เป็นโครงการวิจัยต่อเนื่อง)

ปีงบประมาณ	ผลการดำเนินงานเทียบกับแผนที่ตั้งไว้ (%)	งบประมาณที่ได้รับจัดสรร (บาท)	งบประมาณที่ใช้จริง (บาท)	สัดส่วนงบประมาณที่ใช้จริง (%)

สรุปผลการดำเนินงานที่ผ่านมา โดยอธิบายกิจกรรมที่ได้ดำเนินการแล้ว และผลผลิตที่เกิดขึ้นอย่างเป็นรูปธรรม (กรณีที่เป็นโครงการวิจัยต่อเนื่อง)

.....
.....

1. ตรวจสอบชื่อแผนงาน/โครงการ & งบประมาณโครงการวิจัยภายใต้แผนงานวิจัยให้ถูกต้องตรงกันกับแผนงานวิจัย
2. กรอกข้อมูลให้ครบถ้วนสมบูรณ์ทุกหัวข้อ
3. พื้นที่ทำวิจัย พื้นที่ที่ได้รับประโยชน์จากการวิจัย ให้ชัดเจน
4. ผลผลิต ผลลัพธ์ ผลกระทบ ชัดเจน
5. หมวดงบประมาณ ประกอบด้วย
 - 1) ค่าใช้สอย
 - 2) ค่าวัสดุ
 - 3) ค่าซ่อมแซมครุภัณฑ์
 - 4) ค่าสาธารณูปโภค
 - 5) ครุภัณฑ์

ต้องจัดทำ 2 ระดับ **แผนงานวิจัย** และ **โครงการวิจัยภายใต้แผนงานวิจัย**

- ต้องสอดคล้องตามคู่มือการจัดทำคำของบประมาณและการบริหารจัดการงบประมาณเพื่อสนับสนุนงบประมาณ Fundamental Fund : FF ประจำปี 2567 สกสว. และหลักเกณฑ์ แนวทางและวิธีปฏิบัติที่เกี่ยวกับการใช้จ่ายเงินอุดหนุนเพื่อการวิจัยด้าน ววน. ที่ได้รับจากกองทุนส่งเสริม ววน. สกสว. ตามที่กรมฯ กำหนด
- หน่วยนับ & ราคาต่อหน่วยค่าใช้จ่ายรายการเดียวกันต้องเหมือนกัน
- ค่า OT อัตราตามระเบียบกระทรวงการคลัง
- ค่าใช้จ่ายเดินทางไปราชการอัตราตาม พ.ร.ก. ค่าใช้จ่ายการเดินทางไปราชการ พ.ศ. 2526 & ที่แก้ไขเพิ่มเติม (ฉบับที่ 9 พ.ศ. 2560)
- ค่าจ้างเหมาบริการรายชิ้นงาน ระบุกิจกรรมให้ชัดเจน
- ค่าใช้จ่ายในการสัมมนา&ฝึกอบรม อัตราตามระเบียบกระทรวงการคลังว่าด้วยค่าใช้จ่ายในการฝึกอบรม การจัดงาน และการประชุมระหว่างประเทศ. พ.ศ. 2549 และที่แก้ไขเพิ่มเติม (ฉบับที่ 3 พ.ศ. 2555)

- ค่าสาธารณูปโภค : ค่าน้ำ ค่าไฟที่ใช้ในงานวิจัยภายใต้แผนงาน/โครงการ รวมแล้วต้องไม่เกิน 1% ของงบประมาณรวมของแผนงานวิจัย/โครงการ
- งบประมาณค่าซ่อมแซมครุภัณฑ์วิทยาศาสตร์ ค่าปรับปรุงครุภัณฑ์และสอบเทียบเครื่องมือ และค่าซ่อมแซมครุภัณฑ์ทางการแพทย์อื่นๆ รวมแล้วต้องไม่เกิน 10% ของงบประมาณรวมของแผนงานวิจัย/โครงการ
- การจัดซื้อครุภัณฑ์และเครื่องมือ อุปกรณ์วิทยาศาสตร์ภายใต้แผนงาน/โครงการ ต้องแนบใบเสนอราคาครุภัณฑ์ที่จะจัดซื้อหรือจัดจ้างอย่างน้อย 3 รายมาพร้อมทั้งคำของบประมาณด้วย ทั้งนี้ งบประมาณค่าครุภัณฑ์ รวมแล้วต้องไม่เกินร้อยละ 20 ของงบประมาณรวมของโครงการ

ลำดับ	ชื่อรายการ	หน่วยนับ	ราคาต่อหน่วย	รวม	หมายเหตุ
1	ค่าจ้างเหมาบริการรายชิ้นงาน				
2	ค่าจ้างเหมาบริการรายชิ้นงาน				
3	ค่าจ้างเหมาบริการรายชิ้นงาน				
4	ค่าจ้างเหมาบริการรายชิ้นงาน				
5	ค่าจ้างเหมาบริการรายชิ้นงาน				
6	ค่าจ้างเหมาบริการรายชิ้นงาน				
7	ค่าจ้างเหมาบริการรายชิ้นงาน				
8	ค่าจ้างเหมาบริการรายชิ้นงาน				
9	ค่าจ้างเหมาบริการรายชิ้นงาน				
10	ค่าจ้างเหมาบริการรายชิ้นงาน				

ลำดับ	ชื่อรายการ	หน่วยนับ	ราคาต่อหน่วย	รวม	หมายเหตุ
1	ค่าจ้างเหมาบริการรายชิ้นงาน				
2	ค่าจ้างเหมาบริการรายชิ้นงาน				
3	ค่าจ้างเหมาบริการรายชิ้นงาน				
4	ค่าจ้างเหมาบริการรายชิ้นงาน				
5	ค่าจ้างเหมาบริการรายชิ้นงาน				
6	ค่าจ้างเหมาบริการรายชิ้นงาน				
7	ค่าจ้างเหมาบริการรายชิ้นงาน				
8	ค่าจ้างเหมาบริการรายชิ้นงาน				
9	ค่าจ้างเหมาบริการรายชิ้นงาน				
10	ค่าจ้างเหมาบริการรายชิ้นงาน				

ไม่ตั้ง



**งบลงทุน ยานพาหนะ
ครุภัณฑ์อื่นที่ไม่ที่
เกี่ยวกับ ววน.**

คำตอบแทนปฏิบัติงานนอกเวลาราชการ

คำตอบแทนปฏิบัติงานนอกเวลาราชการ รวม						144,300
คำตอบแทนปฏิบัติงานนอกเวลาราชการ (วันธรรมดา)	60	ชม.	4	8	50	96,000
คำตอบแทนปฏิบัติงานนอกเวลาราชการ (วันหยุด)	67	ชม.	3	4	60	48,240
คำตอบแทนปฏิบัติงานนอกเวลาราชการ (วันหยุด)	1	ชม.	1	1	60	60

รายการเหมือนกัน หน่วยนับเหมือนกัน
ต้องรวมเป็น 1 รายการ

ค่าจ้างเหมาบริการรายชิ้นงาน

4.1) สืบค้นและบันทึกข้อมูลเกี่ยวกับงานวิจัยโครงการ	1	ครั้ง	1	6	1,000	6,000
4.2) รวบรวมและจัดเก็บเอกสารของโครงการ	2	ครั้ง	1	12	750	18,000
4.3) จัดทำข้อมูลในรูปแบบการนำเสนอในโปรแกรม Power Point	1	ครั้ง	1	6	1,000	6,000
4.4) บันทึกรายงานการประชุมและจัดทำรายงานการประชุมของ	1	ครั้ง	1	3	1,000	3,000
4.5) ติดตามรายงานผลฯ	2	ครั้ง	1	12	2,000	48,000
4.6) บันทึกผลและวิเคราะห์ข้อมูล	1	ครั้ง	1	12	2,000	24,000
4.7) จัดทำข้อมูลงานด้านพัสดุของโครงการ (ประสานงาน ติดต่อกับ	1	ครั้ง	1	6	1,500	9,000
4.8) จัดพิมพ์ข้อมูลวิชาการและผลงานวิจัยต่างๆที่เกี่ยวข้อง และ	1	ครั้ง	1	12	1,500	18,000
4.9) จัดเก็บ รวบรวม ข้อมูลในรูปแบบดิจิทัล และการวิเคราะห์ข้อมูล	2	ครั้ง	1	10	750	15,000
4.10) จัดทำรายงานผลการใช้จ่ายงบประมาณงานวิจัยของโครงการ	1	ครั้ง	1	12	750	9,000
4.11) จ้างเหมาปฏิบัติงานในแปลง	10	ครั้ง	1	12	400	48,000

กิจกรรมแยกย่อย ให้รวมเป็นภาพรวม เช่น
จ้างเหมาปฏิบัติงานในแปลง บันทึก เก็บ
ข้อมูล และวิเคราะห์ข้อมูล เป็นต้น

7) จ้างเหมาดูแลกำจัดวัชพืช	1	แปลง	4	12	300	14,400
8) จ้างเหมาพื้นที่ BS-DOA 24	10	แปลง	2	6	300	36,000
9) จ้างเหมาพื้นที่ BS-DOA 24 แปลงทดลอง	1	แปลง	2	7	300	4,200
10) จ้างเหมาใส่ปุ๋ยหมัก	10	แปลง	4	2	300	24,000
11) จ้างเหมาใส่ปุ๋ยหมักแปลงทดลอง	1	แปลง	4	1	300	1,200
12) จ้างเหมาปลูก	10	แปลง	4	4	300	48,000
13) จ้างเหมาเก็บเกี่ยวผลผลิต	10	แปลง	4	5	300	60,000
14) จ้างเหมาเก็บเกี่ยวผลผลิตแปลงทดลอง	10	แปลง	4	3	300	36,000
15) จ้างเหมาตรวจวิเคราะห์ เคอร์คินอยด์	8	ตัวอย่าง	1	1	25,000	200,000

รายการเหมือนกัน
รวมเป็น 1 รายการ

วัสดุ

สารกำจัดวัชพืช 1 ลิตร	48	ขวด		380	18,240
สารกำจัดศัตรูพืช Cypermethrin	40	ลิตร		500	20,000
สารป้องกันกำจัดแมลงไซเปอร์เมทริน 1 ลิตร	6	ขวด		400	2,400
สารป้องกันกำจัดเพลี้ยแป้ง thiamethoxam (100 กรัม)	20	กระป๋อง		500	10,000
สารป้องกันกำจัดเพลี้ยแป้ง thiamethoxam (100 กรัม)	8	ขวด		600	4,800

รายการเหมือนกัน

แต่ หน่วยนับ และราคาต่างกัน

กรรไกรตัดกิ่ง	8	อัน		250	2,000
กรรไกรตัดกิ่ง	1	อัน		1,500	1,500
กรรไกรตัดกิ่งเล็ก	5	อัน		250	1,250
กรรไกรตัดกิ่งใหญ่	1	อัน		300	300
กรรไกรตัดกิ่งใหญ่	1	อัน		250	250

รายการเหมือนกัน หน่วยนับเหมือนกัน

แต่ ราคาต่างกัน

กามมะพร้าวสับ	60	กระสอบ		150	9,000
แกสบด้า	225	กระสอบ		60	13,500
แกสบดบ	35	กระสอบ		200	7,000
แกสบดบค้ำปี	120	กระสอบ		200	24,000

รายการเหมือนกัน หน่วยนับเหมือนกัน

แต่ ราคาต่างกัน

วัสดุ

ปุ๋ย 0-0-60	96	กระสอบ		1,000	96,000
ปุ๋ย 12-24-12	5	กระสอบ		1,260	6,300
ปุ๋ย 12-24-12	20	กระสอบ		1,000	20,000
ปุ๋ย 13-13-21	77	กระสอบ		1,000	77,000
ปุ๋ย 15-15-15	136	กระสอบ		1,150	156,400
ปุ๋ย 15-15-15	5	กระสอบ		900	4,500
ปุ๋ย 16-16-16	43	กระสอบ		1,150	49,450

รายการเหมือนกัน หน่วยนับเหมือนกัน
แต่ ราคาต่างกัน

3.1 ค่าวัสดุการเกษตร						3,111,900
พันธุ์พืชผัก (ผักผสมผสานหลายชนิด)	25	ไร่	6	1	1,000	150,000
พันธุ์พืชไร่ (พืชไร่ผสมผสานหลายชนิด)	25	ไร่	6	1	1,000	150,000
พันธุ์พืชสมุนไพรสุขภาพ สมุนไพร	25	ไร่	6	1	1,000	150,000
กำจัดศัตรูพืช พืชอาหารสัตว์ พืช อนุรักษ์ดินน้ำ พืชอนุรักษ์พันธุกรรม ไม้						
ปุ๋ยเคมี 46-0-0	75	ไร่	6	1.00	700	315,000
ปุ๋ยเคมี 18-46-0	75	ไร่	6	1.00	1,100	495,000
ปุ๋ยเคมี 0-0-60	75	ไร่	6	1.00	950	427,500
โรคพืช	25	ไร่	6	1	500	75,000
สารป้องกันกำจัดศัตรูพืช	75	ไร่	6	1	300	135,000
สารปรับปรุงดิน ปูนโดโลไมท์	75	ไร่	6	1	500	225,000
ตัวอย่างผลผลิตเพื่อวิเคราะห์	75	ไร่	6	1	500	225,000
วัสดุเก็บตัวอย่าง	75	ไร่	6	1	100	45,000

หน่วยควรระบุเป็น หน่วยนับของวัสดุ
ชนิดนั้นๆ เช่น

- กรัม กิโลกรัม
- กระสอบ

เป็นต้น

สารเคมี Potassium Metabisulfite	2	ถุง	1	1	1,200	2,400
ถุง Hematic storage HDPE ขนาด 1 กิโลกรัม	100	ใบ	1	1	20	2,000
ถุง Hematic storage HDPE ขนาด 69 กิโลกรัม	40	ใบ	1	1	150	6,000
ถุงมือยางชนิดไม่มีแป้งขนาดเบอร์ 50 คู่/กล่อง	7	กล่อง	1	1	178	1,246
หน้ากากอนามัย	7	กล่อง	1	1	150	1,050
วัสดุสิ้นเปลือง ได้แก่ กระดาษเช็ดมือกระดาษ ผ้าขาวบาง อะลูมิเนียม ฟลอยด์ห่ออาหาร ถุงพลาสติก น้ำยาล้างจาน และอื่นๆ	1	ชุด	1	1	2,871	2,871

วัสดุสิ้นเปลือง ต้องระบุจำนวน หน่วยนับ ราคาต่อหน่วย ของแต่ละชนิดให้ชัดเจน

หน้ากากอนามัย	10	กล่อง	1	1	257	2,570
ท่อระบายน้ำ คสล.40x100 ซม.	10	ท่อ	1	1	450	4,500
ท่อระบายน้ำ คสล.60x100 ซม.	7	ท่อ	1	1	700	4,900
วัสดุซ่อมแซมถนนในแปลง (หินคู)	150	คิว	1	1	195	29,250
ล้อรถเข็น ล้อหน้า	1	ล้อ	1	1	3300	3,300
ล้อรถเข็น ล้อหลัง	1	ล้อ	1	1	3300	3,300

หินคู เป็นจัดเป็นรายการ ครุภัณฑ์ และไม่สามารถขอวัสดุซ่อมถนนในแปลงได้

ตัวอย่างรายการแตกตัวคุณงบประมาณ ที่มีข้อสังเกต จาก สกสว.

3. งบดำเนินงาน : ค่าวัสดุ	ระบุรายการวัสดุให้ตรงตามประเภท ตามความจำเป็นและเหมาะสม อัตราตามระเบียบ แนวทาง และหลักเกณฑ์ของกระทรวงการคลัง (วัสดุรายการเดียวกัน หน่วยนับและราคาต่อหน่วย)							2,595,476
3.1 ค่าวัสดุการเกษตร	สตอร์เบอร์รี่ เมล่อน กาแฟ มะพร้าว ทุเรียน	490,000
3.2 ค่าวัสดุวิทยาศาสตร์และการแพทย์(ระบุรายละเอียด).....
3.3 ค่าวัสดุไฟฟ้าและวิทยุ	แผงวงจร สายสัญญาณ เซนเซอร์ต่าง สายไฟ	879,997
3.4 ค่าวัสดุก่อสร้างเพื่อสร้างต้นแบบ	เหล็ก สแตนเลส อลูมิเนียมโปรไฟล์ สายพาน วัสดุ	1,135,640
3.5 ค่าวัสดุงานบ้านงานครัว(ระบุรายละเอียด).....
3.6 ค่าวัสดุโฆษณาและเผยแพร่	โปสเตอร์และแผ่นพับ	7,000
3.7 ค่าวัสดุเชื้อเพลิงและหล่อลื่น (สำหรับเครื่องจักรกล)(ระบุรายละเอียด).....	49,500



ต้องแตกรายละเอียดแต่ละรายการให้ชัดเจน ตัวอย่าง ดังนี้



มะพร้าว	2,268	ลูก	1	1	40	90,720
ทุเรียน	1,363	ลูก	1	1	200	272,600
ผลสตอร์เบอร์รี่	183	กิโลกรัม	1	1	124	22,692
เมล็ดกาแฟ	567	กิโลกรัม	1	1	180	102,060
เมล่อนขนาด	540	ลูก	1	1	105	56,700

แบรคเกอร์	23	อัน	1	1	300	6,900
ปลั๊กไฟ(PowerPlug)	23	อัน	1	1	300	6,900
ปลั๊กอุตสาหกรรม	35	อัน	1	1	49	1,715
ปั๊มสัญญาณแบบBuzzle	2	อัน	1	1	1,500	3,000

ตัวอย่างรายการแตกตัวคุณงบประมาณ ที่มีข้อสังเกต จาก สกสว.

สับปะรด	250	กิโลกรัม	1	4	8	8,000
.....(ระบุรายละเอียด).....
ระบบควบคุมการทำงานเครื่องอบอัจฉริยะ เช่น แมกเนติก	1	รายการ	1	128,500	183,500
						605,225
พวกเหล็กและสแตนเลสขนาดต่างๆ อุปกรณ์ระบบ สุญญากาศสำหรับเครื่องทอดสุญญากาศ	1	ต้นแบบ	1	1	245,225	245,225
พวกเหล็กและสแตนเลสต่าง ๆ อุปกรณ์ระบบสุญญากาศ สำหรับเครื่องกวนระเหยน้ำ	1	ต้นแบบ	1	1	182,400	182,400
พวกเหล็กและสแตนเลสขนาดต่างๆ ตะแกรงสแตนเลส เหล็กซิงค์ ฉนวนกันความร้อน เครื่องอบลมร้อนแบบถาด	1	ต้นแบบ	1	1	177,600	177,600



ต้องแตกรายละเอียดแต่ละรายการให้ชัดเจน ตัวอย่าง ดังนี้



						205,890
กล่องคอนโทรล	5	กล่อง	1	1	800	4,000
เซ็นเซอร์	1	ชุด	1	1	4,500	4,500
เซ็นเซอร์ต่างๆ	6	อัน	1	1	2,500	15,000
ตะกั่วบัดกรี	3	ชิ้น	1	1	3,000	9,000
บอร์ดขยายสัญญาณ	3	ชิ้น	1	1	4,580	13,740
แบรคเกอ์	14	อัน	1	1	300	4,200
ปลั๊กไฟ (Power Plug)	14	อัน	1	1	300	4,200

						274,925
เหล็กกล่อง 2"x2"x3.2 มม.	20	เส้น	1	1	660	13,200
เหล็กกล่อง 1"x1"x1.2 มม.	24	เส้น	1	1	110	2,640
เหล็กแบน 1" x 3 มม.	22	เส้น	1	1	160	3,520
เหล็กฉาก 40x40x5 มม.	22	เส้น	1	1	350	7,700
เหล็กฉาก 25x25x5 มม.	25	เส้น	1	1	210	5,250
เหล็กเหลาขาว 1/2 นิ้ว	12	เส้น	1	1	245	2,940
เหล็กเหลาขาว 3/4 นิ้ว	12	เส้น	1	1	530	6,360
เหล็กเหลาขาว 1 นิ้ว	13	เส้น	1	1	965	12,545
เหล็กแผ่น 4x8 ฟุต ทน 2 มม.	10	แผ่น	1	1	1,500	15,000

ตัวอย่างรายการแตกตัวคุณงบประมาณ ที่มีข้อสังเกต จาก สกสว.

ระบบน้ำ / ระบบให้น้ำ / อุปกรณ์ระบบน้ำ ระบุเป็นชุดราคา
ตั้งแต่ 10,000 บาท ขึ้นไป สกสว. จัดเป็นครุภัณฑ์ ต้องแตกรายละเอียดให้ชัดเจน

ระบบน้ำ / ระบบให้น้ำ / อุปกรณ์ระบบน้ำ ให้
ระบุรายละเอียดให้ชัดเจน ตัวอย่าง ดังนี้

ระบบน้ำแบบมินิสปริงเกอร์	1	ชุด			90,000	90,000
สายยาว	1	กิโลกรัม			400	400
ลวดติดแท็ก	21	ม้วน			100	2,100
เสียมเหล็ก 35 ซม.	25.00	อัน	1	1	50.00	1,250.00
เสียมเหล็ก 70 ซม.	25.00	อัน	1	1	90.00	2,250.00
อุปกรณ์ระบบน้ำ	2.00	ชุด	1	1	75,000.00	150,000.00
ฮอร์โมนพืช	10.00	ขวด	1	1	2,590.00	25,900.00



อุปกรณ์ให้น้ำ ประกอบด้วย	2	ชุด	1	1	25,000	50,000
ท่อ PVC 8.5 ม. ขนาด 1.5 นิ้ว แบบบานหัว	2	ชุด	52	1	98	10,192
ท่อ PVC 8.5 ม. ขนาด 4 นิ้ว แบบบานหัว	2	ชุด	4	1	445	3,560
ท่อ PVC 8.5 ม. ขนาด 2 นิ้ว แบบบานหัว	2	ชุด	10	1	135	2,700
ท่อ PVC 8.5 ม. ขนาด 0.5 นิ้ว แบบบานหัว	2	ชุด	39	1	40	3,120
ข้อต่อ 3 ทาง ขนาด 4 นิ้ว แบบหนา	2	ชุด	2	1	430	1,720
ข้อต่อตรง ขนาด 4 นิ้ว แบบหนา	2	ชุด	2	1	120	480
ข้อต่อตรง ขนาด 4 นิ้ว ลด 3 นิ้ว	2	ชุด	2	1	135	540
ข้องอ 90 องศา ขนาด 3 นิ้ว	2	ชุด	3	1	80	480
ข้องอ 90 องศา ขนาด 4 นิ้ว	2	ชุด	2	1	120	480
ข้อต่อตรง ขนาด 3 นิ้ว ลด 2 นิ้ว	2	ชุด	4	1	130	1,040
ข้อต่อตรง ขนาด 2 นิ้ว ลด 1.5 นิ้ว	2	ชุด	6	1	120	1,440
ข้อต่อ 3 ทาง ขนาด 1.5 นิ้ว	2	ชุด	10	1	25	500
ข้อต่อ 3 ทาง ขนาด 1.5 นิ้ว ลด 0.5 นิ้ว	2	ชุด	150	1	30	9,000
ข้อต่อเกลียวนอก ขนาด 0.5 นิ้ว	2	ชุด	150	1	8	2,400
ลูกระนาด ขนาด 1.5 นิ้ว	2	ชุด	22	1	30	1,320
บอลวาล์ว ขนาด 3 นิ้ว (แบบก้านปิด - เปิดยาว)	2	ชุด	2	1	390	1,560
บอลวาล์ว ขนาด 2 นิ้ว (แบบก้านปิด - เปิดยาว)	2	ชุด	2	1	110	440
ข้อต่อตรง ขนาด 3 นิ้ว ลด 1.5 นิ้ว	2	ชุด	2	1	125	500
ข้องอ 90 องศา ขนาด 1.5 นิ้ว	2	ชุด	10	1	30	600
น้ำยาประสานท่อ PVC ขนาด 500 กรัม	2	ชุด	10	1	280	5,600
ใบเลื่อยตัดเหล็ก	2	ชุด	2	1	58	232
หัวสปริงเกอร์ แบบปีกผีเสื้อ	2	ชุด	41	1	8	656
หัวสปริงเกอร์ แบบน้ำออกครึ่งวงกลม	2	ชุด	120	1	6	1,440

รายการวัสดุที่สัมพันธ์ต่อการประกอบเป็นเครื่องคอมพิวเตอร์ = ครุภัณฑ์

แอสดีดรี 8 G	22	อัน			750	16,500
อุปกรณ์จัดเก็บข้อมูลจัดเก็บข้อมูล	5	ชุด			5000	25,000
โปรแกรมแอนติไวรัส	4	ชุด			1204	4,816
แผ่นซีดี (50 แผ่น)	7	โหล			400	2,800
ค่าติดตั้งโปรแกรม	1	อัน			3,500	3,500
หน่วยประมวลผล	1	อัน			5,000	5,000
ฮาร์ดิสก์คอม	2	อัน			3,200	6,400
เมนบอร์ด	1	อัน			3,400	3,400
คีย์บอร์ด	4	อัน			500	2,000
เมาส์	1	อัน			1,500	1,500
เมาท์	8	อัน			500	4,000
USB	6	อัน			750	4,500



กรมวิชาการเกษตร

คู่มือแนวทางการจัดทำ เอกสารประกอบการพิจารณา

แผนปฏิบัติงานโครงการวิจัย ประจำปี 2567 (ว-1 สกสว)
และข้อเสนองานวิจัย ประจำปี 2568
ตามระบบวิจัยและพัฒนายของกรมวิชาการเกษตร

ประกอบการเสนอขอรับเงินอุดหนุนเพื่อการวิจัย
ประเภทงบประมาณสนับสนุนงานมูลฐาน
(Fundamental Fund : FF)

จากกองทุนส่งเสริมวิทยาศาสตร์ วิจัยและนวัตกรรม
สำนักงานคณะกรรมการส่งเสริมวิทยาศาสตร์ วิจัยและนวัตกรรม (สกสว.)



จัดทำโดย
กลุ่มระบบวิจัย กองแผนงานและวิชาการ
กรมวิชาการเกษตร
พฤษภาคม 2566

คู่มือแนวทางการจัดทำ



DOA
TOGETHER
Hearing for Changing, Acting for Moving forward



Fundamental Fund : FF

- ภาพรวมระบบวิจัย
- แนวทางการจัดทำแผนปฏิบัติงานโครงการวิจัย ปี 2567
- แนวทางการจัดทำข้อเสนองานวิจัย ปี 2568
- แบบฟอร์มที่เกี่ยวข้อง
- ขั้นตอนการใช้งานระบบ NRIS สำหรับนักวิจัย
- คำสั่งคณะกรรมการ/คณะอนุกรรมการ/คณะทำงาน
ตามระบบวิจัยฯ ที่เกี่ยวข้อง

ดาวน์โหลด

ข้อมูลได้ตาม QR-Code

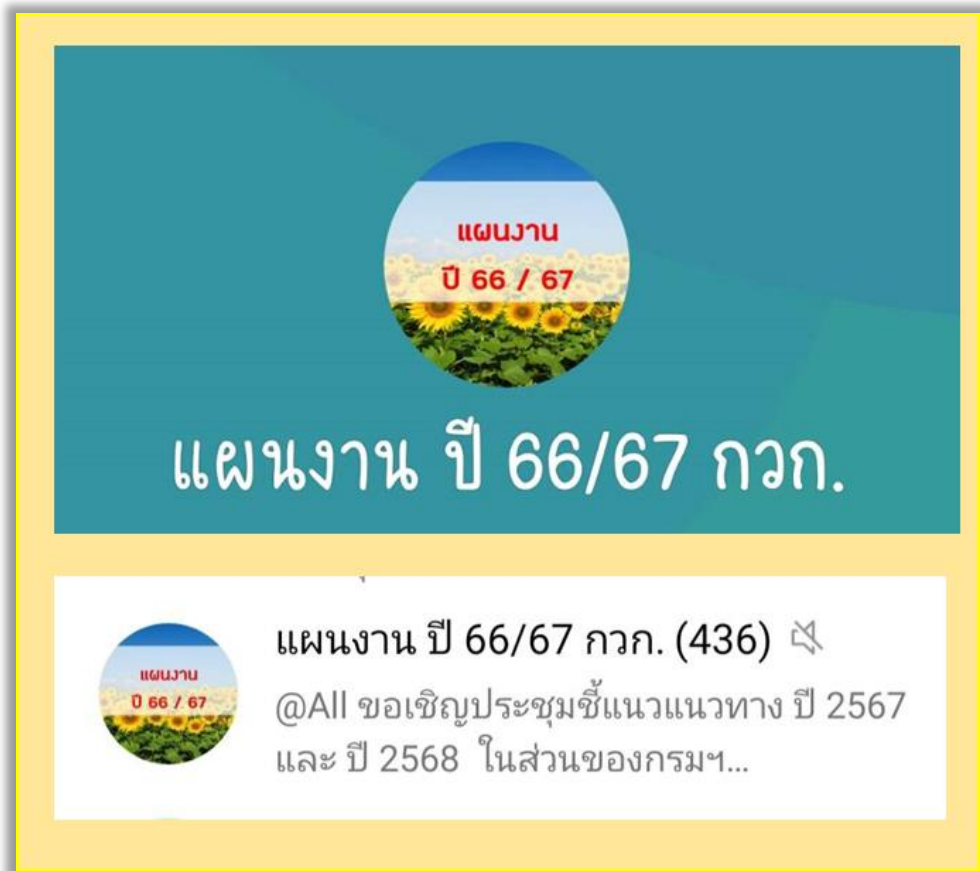


อยู่ระหว่างจัดส่งไปที่
หน่วยงานวิจัยของกรมฯ



การแจ้งและประชาสัมพันธ์ข้อมูลงานวิจัยเกี่ยวกับ

การทำคำรับรองฯ ปี 2567 +การทำคำของบประมาณ ปี 2568



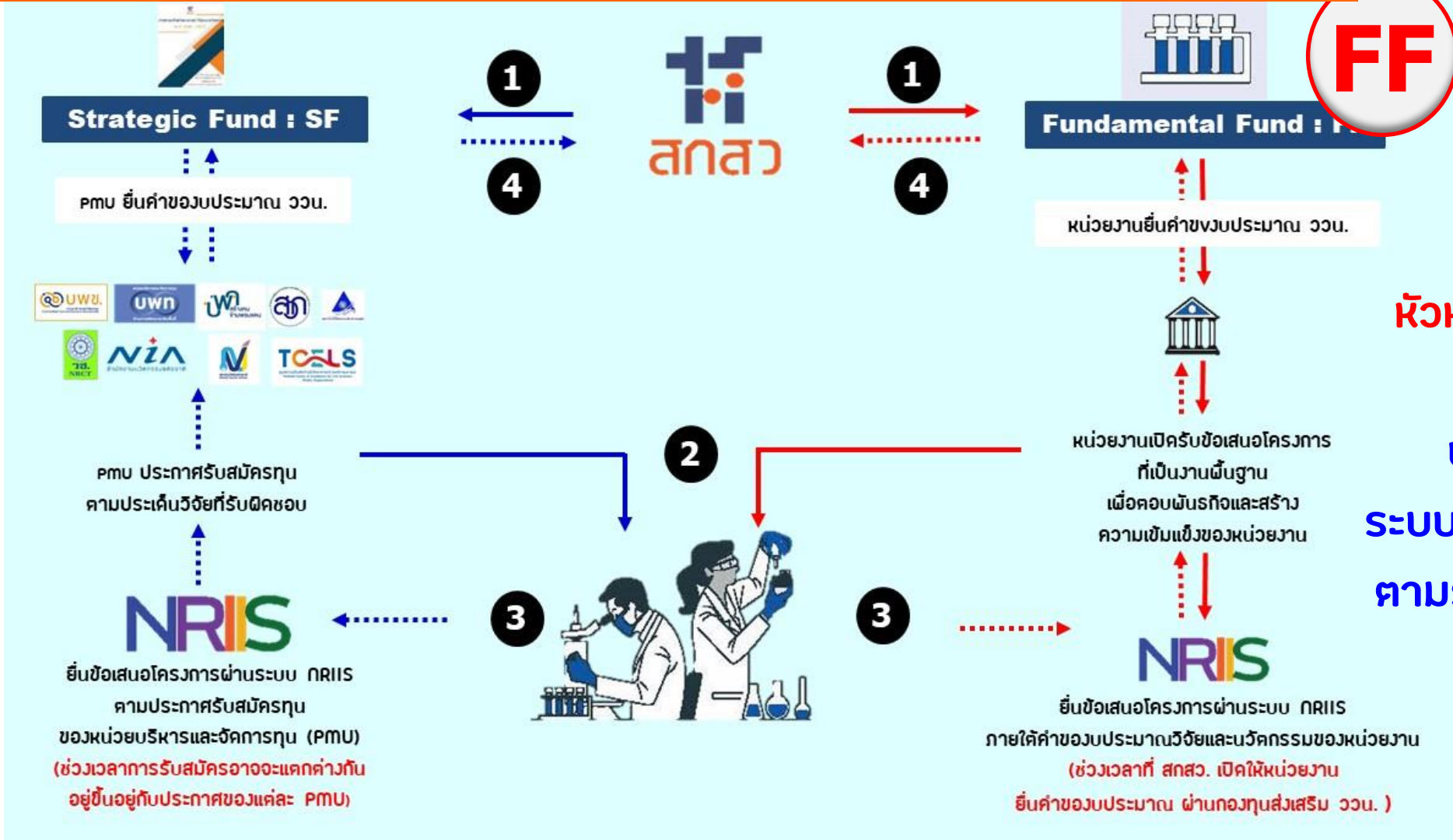
"กลุ่มไลน์ แผนงาน ปี 66/67 กวก."

แสกนเพื่อเข้ากลุ่ม



การยื่นข้อเสนองานวิจัยผ่านระบบ NRIS สำหรับ Fundamental Fund ประจำปี 2568 ส่ว สกสว.

2



**พอ.แผนงาน+
หัวหน้าโครงการวิจัย
ปี 2568
บันทึกข้อมูลใน
ระบบ NRIS ด้วยตนเอง
ตามระยะเวลาที่ สกสว.
กำหนด**

ที่มา : การประชุมชี้แจงเป้าหมายการสนับสนุนงานมูลฐานและแนวทางการจัดทำคำขอมงบประมาณของหน่วยงานในระบบ ววน. ปีงบประมาณ พ.ศ. 2567 โดย สกสว. เมื่อวันที่ 2 ส.ค. 2565

2

ข้อควรระวัง



ในการบันทึก แผนงานวิจัย & โครงการวิจัยภายใต้แผนงานวิจัยผ่านระบบ NRIS

1

แผนผัง รูปภาพ ตาราง สูตรคณิตศาสตร์ สมการ ให้แปลงเป็นไฟล์รูปภาพ .JPG
ขนาด 800 X 800 พิกเซล และ ไม่เกิน 5 KB ต่อ 1 รูปภาพ โดย Insert รูปภาพตามหัวข้อ

2

ให้ตรวจสอบความครบถ้วนของข้อมูลที่คัดลอกจากไฟล์ Word มาวาง ในหัวข้อที่กำหนด
"จำนวนคำ" ไม่เกิน 3,000 คำ

3

จัดทำเอกสารตามแบบฟอร์มในรูปแบบไฟล์ Word ให้เรียบร้อยก่อน
บันทึกข้อมูลผ่านระบบ NRIS

4

ผู้ร่วมวิจัยและทีมงาน **ต้องลงทะเบียนนักวิจัยในระบบ NRIS ก่อน**





THANK YOU

