



คู่มือการบริหารจัดการ ทรัพยากรสินทางปัญญาของ กรมวิชาการเกษตร

คู่มือการบริหารจัดการทรัพย์สินทางปัญญาของ กรมวิชาการเกษตร

จัดทำโดย

คณะทำงานดูแลสิทธิประโยชน์ด้านทรัพย์สินทางปัญญา
กรมวิชาการเกษตร กระทรวงเกษตรและสหกรณ์ 2563

คำนำ

กรมวิชาการเกษตร เป็นหน่วยงานของรัฐที่มีหน้าที่ศึกษา ค้นคว้า วิจัย ทดลอง และพัฒนาวิชาการเกษตรในด้านต่าง ๆ ที่เกี่ยวกับพืชและเครื่องจักรกลเกษตร ทำให้มีงานวิจัยหรือผลงานที่มีลักษณะที่เป็นทรัพย์สินทางปัญญาเกิดขึ้นจากการทำงานของบุคลากร ซึ่งถือเป็นสิทธิและทรัพย์สินของกรมวิชาการเกษตร โดยกรมวิชาการเกษตรมีแนวทางการจดทะเบียนทรัพย์สินทางปัญญาเพื่อให้ได้รับความคุ้มครองตามกฎหมาย เช่น สิทธิบัตร อนุสิทธิบัตร การคุ้มครองพันธุ์พืชใหม่ และมีการถ่ายทอดเทคโนโลยีในลักษณะการอนุญาตให้ใช้สิทธิ จึงจำเป็นต้องมีแนวทางการบริหารจัดการทรัพย์สินทางปัญญาที่ชัดเจน และเป็นไปในทิศทางเดียวกันทั้งหน่วยงาน

คู่มือการบริหารจัดการทรัพย์สินทางปัญญาของกรมวิชาการเกษตรฉบับนี้ รวบรวมเนื้อหาขั้นตอนการจดทะเบียนสิทธิบัตร การประดิษฐ์และอนุสิทธิบัตร ขั้นตอนการจดทะเบียนคุ้มครองพันธุ์พืชใหม่ และขั้นตอนการอนุญาตให้ใช้สิทธิในผลงานวิจัยของกรมวิชาการเกษตรที่ได้รับความคุ้มครองทรัพย์สินทางปัญญา เพื่อบุคลากรผู้ปฏิบัติงานของกรมวิชาการเกษตร และผู้สนใจได้ศึกษาทำความเข้าใจถึงขั้นตอนต่าง ๆ และแนวทางปฏิบัติที่ถูกต้อง เพื่อนำไปสู่การใช้ประโยชน์และการพัฒนาศักยภาพด้านการเกษตรต่อไป

สารบัญ

คำนำ	2
บทที่ 1 แนวทางการบริหารจัดการทรัพยากรพืชสวนทางปัญญา ของกรมวิชาการเกษตร	4
บทที่ 2 ทรัพยากรพืชสวนทางปัญญา	8
บทที่ 3 สิทธิบัตรการประดิษฐ์และอนุสิทธิบัตร	14
• ขั้นตอนการยื่นขอรับสิทธิบัตรการประดิษฐ์ และอนุสิทธิบัตรของกรมวิชาการเกษตร	22
บทที่ 4 การจดทะเบียนคุ้มครองพันธุ์พืชใหม่	28
บทที่ 5 การอนุญาตให้ใช้สิทธิในผลงานวิจัยของกรมวิชาการเกษตร	36
ภาคผนวก	41
• แบบฟอร์มการขอรับสิทธิบัตร/อนุสิทธิบัตร	
- คำขอรับสิทธิบัตรการประดิษฐ์/สิทธิบัตร การออกแบบผลิตภัณฑ์/อนุสิทธิบัตร (แบบ สป/สพ/อสป/100-ก)	
- คำขอแก้ไขเพิ่มเติมคำขอรับสิทธิบัตร/อนุสิทธิบัตร (แบบ สป/สพ/อสป/003-ก)	
- คำขอให้ตรวจสอบการประดิษฐ์ (แบบ สป/อสป/005-ก)	
• แบบฟอร์มการขอจดทะเบียนพันธุ์พืชใหม่	
- แบบคำขอจดทะเบียนพันธุ์พืชใหม่ (ภพ.1)	

บทที่ 1

แนวทางการบริหารจัดการทรัพยากรพืชสวนทางปัญญาของกรมวิชาการเกษตร



แนวทางการบริหารจัดการทรัพย์สินทางปัญญาของกรมวิชาการเกษตร

กรมวิชาการเกษตรเป็นหน่วยงานที่มีหน้าที่ศึกษา ค้นคว้า วิจัย ทดลอง และพัฒนาวิชาการเกษตรในด้านต่าง ๆ ที่เกี่ยวกับพืชและเครื่องจักรกลเกษตร ทำให้มีงานวิจัยหรือผลงานที่มีลักษณะที่เป็นทรัพย์สินทางปัญญาเกิดขึ้น ซึ่งสามารถขอขึ้นจดสิทธิบัตรได้

ดังนั้น เพื่อให้การจัดการทรัพย์สินทางปัญญาของกรมเป็นระบบ จึงมีแนวทางการบริหาร ดังนี้

1. การปฏิบัติก่อนดำเนินงานวิจัย

1.1 วางแผนงานวิจัย การทำแผนที่สิทธิบัตร (Patent Mapping)

กำหนดทิศทาง ขอบเขตการวิจัย การบันทึกผลงานวิจัย และตรวจสอบสิทธิบัตรที่เกี่ยวข้อง เพื่อป้องกันการละเมิดสิทธิบัตรผู้อื่น

1.2 ศึกษาภาวะเปรียบที่เกี่ยวข้อและปฏิบัติตามภาวะเปรียบ (หากมี)

เช่น กรณีมีการใช้พันธุ์พืชพื้นเมืองทั่วไปเป็นแหล่งพันธุกรรมในโครงการวิจัยปรับปรุงพันธุ์พืชจะต้องขออนุญาตและทำข้อตกลงแบ่งปันผลประโยชน์ตามมาตรา 52 หรือส่งแบบแจ้งตามมาตรา 53 ของ พ.ร.บ. คุ้มครองพันธุ์พืช พ.ศ. 2542 แล้วแต่กรณี เป็นต้น

2. การนำผลงานวิจัยไปขอรับความคุ้มครองทรัพย์สินทางปัญญา

โดยหน่วยงานต้นสังกัดพิจารณาคัดเลือกผลงานเสนอกรม เมื่อกรมเห็นชอบแล้ว สำนักนิติการ (สนก.) จะยื่นเอกสารต่อกรมทรัพย์สินทางปัญญา

3. การเผยแพร่ประชาสัมพันธ์ผลงานวิจัย และการถ่ายทอดเทคโนโลยี

3.1 การประชาสัมพันธ์เผยแพร่ผลงานฯ ให้สาธารณะและกลุ่มเป้าหมายได้รับทราบ ดำเนินการโดยสำนักงานเลขานุการกรม (สลก.) กองแผนงานและวิชาการ (กผง.) และนักวิจัย ซึ่งสามารถประชาสัมพันธ์ได้หลายช่องทาง เช่น ประกาศผ่านหน้าเว็บไซต์กรม การจัดนิทรรศการแสดงผลงาน ทำหนังสือแจ้งหน่วยงานที่เกี่ยวข้อง เป็นต้น

3.2 การถ่ายทอดเทคโนโลยี นักวิจัยสามารถเสนอรูปแบบการถ่ายทอดเทคโนโลยีร่วมกับคณะทำงานดูแลสิทธิประโยชน์ด้านทรัพย์สินทางปัญญาของกรม จากนั้นเสนอกรมเห็นชอบ และทำสัญญาระหว่างกรมและผู้รับอนุญาตให้ใช้สิทธิ/ผู้รับโอนสิทธิ

4. การบังคับใช้ ผลงานวิจัยที่ได้รับความคุ้มครองทรัพย์สินทางปัญญา หรือมีการถ่ายทอดเทคโนโลยีเชิงพาณิชย์แล้ว กรมต้องมีการรักษาสิทธิในทรัพย์สินทางปัญญา เช่น การต่ออายุการขึ้นทะเบียน การชำระค่าธรรมเนียมต่าง ๆ เป็นต้น และเฝ้าระวังการละเมิดสิทธิ ซึ่งกรมต้องบริหารสัญญาตามข้อตกลงร่วมกันกับผู้รับถ่ายทอดเทคโนโลยี

วงจรทรัพย์สินทางปัญญาของกรมวิชาการเกษตร

IP Cycle	กิจกรรม	ผู้ดำเนินการ	
Creation	<ul style="list-style-type: none"> ● การปฏิบัติก่อนดำเนินงานวิจัย 	<ol style="list-style-type: none"> 1. วางแผนงานวิจัย 2. ศึกษากฎระเบียบที่เกี่ยวข้อง 3. ปฏิบัติตามกฎระเบียบที่เกี่ยวข้อง (หากมี) <p>เช่น กรณีมีการใช้พันธุ์พืชพื้นเมืองทั่วไปเป็นแหล่งพันธุกรรมในโครงการวิจัยปรับปรุงพันธุ์พืชจะต้องขออนุญาตและทำข้อตกลงแบ่งปันผลประโยชน์ ตามมาตรา 52 หรือส่งแบบแจ้งตามมาตรา 53 ของ พ.ร.บ.คุ้มครองพันธุ์พืช พ.ศ. 2542 แล้วแต่กรณี เป็นต้น</p>	<ul style="list-style-type: none"> - นักวิจัย - หน่วยงานต้นสังกัด - สนค.
	<ul style="list-style-type: none"> ● ดำเนินงานวิจัย 	<p>→ ได้ผลสำเร็จของงานวิจัย เช่น สิ่งประดิษฐ์ กรรมวิธีใหม่ พันธุ์พืชใหม่ เป็นต้น</p>	
Protection	<ul style="list-style-type: none"> ● การนำผลงานวิจัยไปขอรับความคุ้มครองทางทรัพย์สินทางปัญญา 	<ol style="list-style-type: none"> 1. คัดเลือกผลงานวิจัยที่จะยื่นขอความคุ้มครองทรัพย์สินทางปัญญา 2. เสนอเรื่องให้กรมพิจารณาเห็นชอบ 3. ยื่นคำขอรับความคุ้มครองทรัพย์สินทางปัญญา เช่น อนุสิทธิบัตร/สิทธิบัตร จดทะเบียนพันธุ์พืชใหม่หรือสิทธิบัตรปรับปรุงพันธุ์พืช เป็นต้น 	<ul style="list-style-type: none"> - นักวิจัย - หน่วยงานต้นสังกัด - สนค. - อธิบดี
	<ul style="list-style-type: none"> ● ผลงานวิจัยของกรมวิชาการเกษตรได้รับการคุ้มครองทรัพย์สินทางปัญญา 		
Utilization	<ul style="list-style-type: none"> ● การเผยแพร่ประชาสัมพันธ์ผลงานวิจัย 	<ol style="list-style-type: none"> 1. ประชาสัมพันธ์เผยแพร่ผลงานให้สาธารณะและกลุ่มเป้าหมายได้รับทราบ 2. เปิดช่องทางการยื่นขอรับการถ่ายทอดเทคโนโลยี 	<ul style="list-style-type: none"> - สลก. - นักวิจัย - กผง.
	<ul style="list-style-type: none"> ● การถ่ายทอดเทคโนโลยี 	<ol style="list-style-type: none"> 1. เสนอรูปแบบการถ่ายทอดเทคโนโลยี 2. พิจารณากำหนดรูปแบบ/แผนการถ่ายทอด เทคโนโลยี และอัตราค่าอนุญาตให้ใช้สิทธิ (Royalty) 3. เสนอกรมเห็นชอบ/อนุมัติตามที่กำหนด 4. ทำสัญญา/ข้อตกลงระหว่างกรมและผู้รับอนุญาตให้ใช้สิทธิ/ผู้รับโอนสิทธิ 	<ul style="list-style-type: none"> - นักวิจัย - หน่วยงานต้นสังกัด - คณะทำงานดูแลสิทธิประโยชน์ - อธิบดี - ผู้ขอรับอนุญาตให้ใช้สิทธิ/ผู้รับโอนสิทธิ
Enforcement	<ul style="list-style-type: none"> ● การบังคับใช้ 	<ol style="list-style-type: none"> 1. บริหารสัญญา/ข้อตกลง 2. ติดตามประเมินผล 3. เจรจา โก่งเคส 4. รายงานความก้าวหน้า 5. สรุปเสนอกรมเพื่อทราบ 	<ul style="list-style-type: none"> - สนค. - หน่วยงานต้นสังกัด - นักวิจัย - กผง. - คณะทำงานดูแลสิทธิประโยชน์

บทที่ 2

ทรัพย์สินทางปัญญา



1. ทรัพย์สินทางปัญญา (Intellectual Property) คืออะไร

ทรัพย์สินทางปัญญา หมายถึง ผลงานอันเกิดจากการประดิษฐ์ คิดค้น หรือสร้างสรรค์ของมนุษย์ ซึ่งเน้นที่ผลผลิตของสติปัญญาและความชำนาญ โดยไม่คำนึงถึงชนิดของการสร้างสรรค์หรือวิธีการแสดงออก ทรัพย์สินทางปัญญา อาจแสดงออกในรูปแบบของสิ่งที่จับต้องได้ เช่น สินค้าต่าง ๆ หรือในรูปแบบของสิ่งที่จับต้องไม่ได้ เช่น บริการ แนวคิดในการดำเนินธุรกิจ กรรมวิธีการผลิตทางอุตสาหกรรม เป็นต้น

2. ประเภทของทรัพย์สินทางปัญญา

2.1 ทรัพย์สินทางอุตสาหกรรม (Industrial Property)

หมายถึง ความคิดสร้างสรรค์ของมนุษย์ที่เกี่ยวกับสินค้า อุตสาหกรรมต่าง ๆ ความคิดสร้างสรรค์นี้ อาจเป็นความคิดในการประดิษฐ์ คิดค้น ซึ่งอาจเป็นกระบวนการหรือเทคนิคในการผลิตที่ได้ปรับปรุง หรือคิดค้นขึ้นใหม่ หรือการออกแบบผลิตภัณฑ์ทางอุตสาหกรรมที่เป็น องค์ประกอบและรูปร่างของตัวผลิตภัณฑ์ นอกจากนี้ยังรวมถึง เครื่องหมายการค้าหรือยี่ห้อ รวมถึงแหล่งกำเนิดของสินค้า ทรัพย์สินทาง อุตสาหกรรม จึงสามารถแบ่งออกเป็น 5 ประเภท ดังนี้

2.1.1 สิทธิบัตร (Patent)

เป็นการคุ้มครองการคิดสร้างสรรค์ที่เกี่ยวกับการประดิษฐ์ (Invention) หรือการออกแบบผลิตภัณฑ์ (Industrial Design) ที่มีลักษณะ ตามที่กฎหมายกำหนด ซึ่งจำแนกได้เป็นสิทธิบัตรการประดิษฐ์ อนุสิทธิบัตร และสิทธิบัตรการออกแบบผลิตภัณฑ์

- **สิทธิบัตรการประดิษฐ์ (Invention Patent)** หมายถึง การให้ความคุ้มครองการคิดค้นเกี่ยวกับลักษณะองค์ประกอบโครงสร้าง หรือ กลไกของผลิตภัณฑ์ รวมทั้งกรรมวิธีในการผลิต การเก็บรักษา หรือ การปรับปรุงคุณภาพของผลิตภัณฑ์

- **อนุสิทธิบัตร (Petty Patent)** หมายถึง การให้ความ คุ้มครองการประดิษฐ์จากความคิดสร้างสรรค์ที่มีระดับการพัฒนาเทคโนโลยี ไม่สูงมาก โดยอาจเป็นการประดิษฐ์คิดค้นขึ้นใหม่ หรือปรับปรุงจากการ ประดิษฐ์ที่มีอยู่ก่อนเพียงเล็กน้อย

- สิทธิบัตรการออกแบบผลิตภัณฑ์ (Design Patent)

หมายถึง การให้ความคุ้มครองความคิดสร้างสรรค์ที่เกี่ยวกับรูปร่างลักษณะ ภายนอกของผลิตภัณฑ์ องค์ประกอบของลวดลายหรือสีของผลิตภัณฑ์ ซึ่งสามารถให้เป็นแบบสำหรับผลิตภัณฑ์อุตสาหกรรม รวมทั้งหัตถกรรม และ แตกต่างไปจากเดิม

2.1.2 **แบบผังภูมิของวงจรรวม (Layout-Designs of Integrated Circuits)** หมายถึง แบบ แผนผัง หรือภาพที่สร้างขึ้น ไม่ว่าจะปรากฏ ในรูปแบบหรือวิธีใดเพื่อแสดงถึงการจัดวางและการเชื่อมต่อของวงจรรไฟฟ้า เช่น ตัวนำไฟฟ้า หรือตัวต้านทาน เป็นต้น

2.1.3 **เครื่องหมายการค้า (Trademark)** หมายถึง เครื่องหมาย สัญลักษณ์ หรือ ตรา ที่ใช้กับสินค้าหรือบริการ แบ่งออกเป็น 4 ประเภท ได้แก่

- **เครื่องหมายการค้า (Trademark)** คือ เครื่องหมาย ที่ใช้หรือจะใช้กับสินค้า เพื่อแสดงว่าสินค้าที่ใช้เครื่องหมายนั้นแตกต่างกับสินค้า ที่ใช้เครื่องหมายการค้าของบุคคลอื่น เช่น กระทั่งแดง M-150 มาม่า ไวไว เป็นต้น

- **เครื่องหมายบริการ (Service Mark)** คือ เครื่องหมาย ที่ใช้หรือจะใช้กับบริการ เพื่อแสดงว่าบริการที่ใช้เครื่องหมายนั้นแตกต่าง กับบริการที่ใช้เครื่องหมายบริการของบุคคลอื่น เช่น การบินไทย ธนาคารกรุงไทย โรงแรมดุสิตธานี เป็นต้น

- **เครื่องหมายรับรอง (Certification Mark)** คือ เครื่องหมายที่เจ้าของเครื่องหมายรับรองใช้หรือจะใช้กับสินค้าหรือบริการของ

บุคคลอื่น เพื่อเป็นการรับรองคุณภาพของสินค้าหรือบริการนั้น เช่น เซลล์ชวนชิม แม้อ้อยนางรำ ฮาลาล เป็นต้น

- **เครื่องหมายร่วม (Collective Mark)** คือ เครื่องหมายการค้าหรือเครื่องหมายบริการที่ใช้หรือจะใช้โดยบริษัทหรือรัฐวิสาหกิจในกลุ่มเดียวกัน หรือโดยสมาชิกของสมาคม สหกรณ์ สหภาพ สมาพันธ์ กลุ่มบุคคล หรือองค์กรอื่นใดของรัฐหรือเอกชน เช่น ตราข้างของ บริษัทปูนซิเมนต์ไทย จำกัด (มหาชน) เป็นต้น

2.1.4 ความลับทางการค้า (Trade Secret) หมายถึง ข้อมูลการค้าซึ่งยังไม่เป็นที่รู้จักกันโดยทั่วไป โดยเป็นข้อมูลที่มีมูลค่าในเชิงพาณิชย์เนื่องจากข้อมูลนั้นเป็นความลับ และมีการดำเนินการตามสมควร เพื่อให้ข้อมูลนั้นปกปิดเป็นความลับ

2.1.5 สิ่งบ่งชี้ทางภูมิศาสตร์ (Geographical Indication) หมายถึง ชื่อ สัญลักษณ์ หรือสิ่งอื่นที่ใช้เรียกหรือใช้แทนแหล่งภูมิศาสตร์และสามารถบ่งบอกว่าสินค้าที่เกิดจากแหล่งภูมิศาสตร์นั้น เป็นสินค้าที่มีคุณภาพ ชื่อเสียง หรือคุณลักษณะเฉพาะของแหล่งภูมิศาสตร์ดังกล่าว เช่น ข้าวหอมมะลิทุ่งกุลาร้องไห้ ผ้าไหมยกดอกลำพูน ส้มโอนครชัยศรี ไข่เค็มไชยา เป็นต้น

ผู้ทรงสิทธิบัตรหรืออนุสิทธิบัตรมีสิทธิเด็ดขาดหรือสิทธิแต่เพียงผู้เดียว ในการแสวงหาผลประโยชน์จากการประดิษฐ์หรือการออกแบบผลิตภัณฑ์ที่ได้รับสิทธิบัตรหรืออนุสิทธิบัตรนั้น ภายในระยะเวลาตามที่กฎหมายกำหนด

2.2 ลิขสิทธิ์ (Copyright)

หมายถึง สิทธิแต่เพียงผู้เดียวของผู้สร้างสรรค์ที่จะกระทำการใด ๆ เกี่ยวกับงานที่ผู้สร้างสรรค์ได้ทำขึ้น โดยประเภทของงานอันมีลิขสิทธิ์ที่กฎหมายกำหนดไว้ ได้แก่ งานวรรณกรรม นาฏกรรม ศิลปกรรม ดนตรีกรรม โสตทัศนวัสดุ ภาพยนตร์ สิ่งบันทึกเสียง งานเผยแพร่เสียง แพร่ภาพ หรืองานอื่นใดในแผนกวรรณคดี แผนกวิทยาศาสตร์ หรือแผนกศิลปะ ไม่ว่างานดังกล่าว

จะแสดงออกโดยวิธีหรือรูปแบบอย่างใด นอกจากนั้นกฎหมายลิขสิทธิ์ให้ความคุ้มครองถึงสิทธิของนักแสดงด้วย

การคุ้มครองลิขสิทธิ์ไม่ครอบคลุมถึงความคิด ขั้นตอน กรรมวิธี ระบบวิธีใช้ หรือวิธีทำงาน แนวความคิด หลักการ การค้นพบ หรือทฤษฎีทางวิทยาศาสตร์หรือคณิตศาสตร์

3. กฎหมายที่ให้ความคุ้มครองทางทรัพย์สินทางปัญญา

ในปัจจุบันประเทศไทยมีกฎหมายที่ให้ความคุ้มครองทรัพย์สินทางปัญญาเฉพาะที่อยู่ในความรับผิดชอบของกรมทรัพย์สินทางปัญญา 7 ฉบับ และอยู่ในความรับผิดชอบของกรมวิชาการเกษตร 1 ฉบับ ดังนี้

3.1 กฎหมายที่ให้ความคุ้มครองทรัพย์สินทางปัญญาที่อยู่ในความรับผิดชอบของกรมทรัพย์สินทางปัญญา

1. พระราชบัญญัติสิทธิบัตร พ.ศ. 2522
2. พระราชบัญญัติเครื่องหมายการค้า พ.ศ. 2534
3. พระราชบัญญัติลิขสิทธิ์ พ.ศ. 2537
4. พระราชบัญญัติคุ้มครองแบบผังภูมิของวงจรรวม พ.ศ. 2543
5. พระราชบัญญัติความลับทางการค้า พ.ศ. 2545
6. พระราชบัญญัติคุ้มครองสิ่งบ่งชี้ทางภูมิศาสตร์ พ.ศ. 2546
7. พระราชบัญญัติการผลิตผลิตภัณฑ์ซีดี พ.ศ. 2548

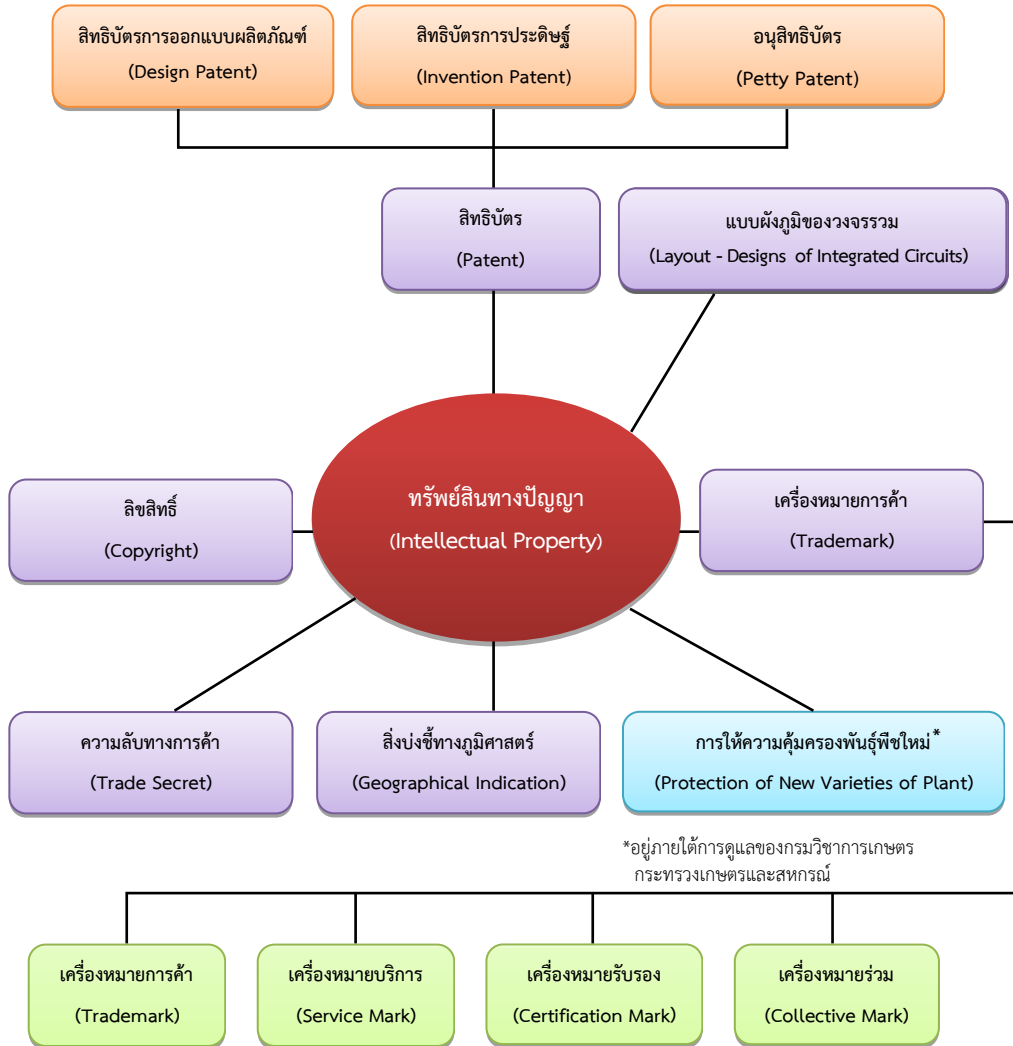
3.2 กฎหมายให้ความคุ้มครองทรัพย์สินทางปัญญาที่อยู่ในความรับผิดชอบของกรมวิชาการเกษตร

- พระราชบัญญัติคุ้มครองพันธุ์พืช พ.ศ. 2542
(การจดทะเบียนคุ้มครองพันธุ์พืชใหม่)

บทที่ 3

สิทธิบัตรการประดิษฐ์และอนุสิทธิบัตร

แผนภูมิทรัพย์สินทางปัญญา



1. สิทธิบัตรการประดิษฐ์และอนุสิทธิบัตร คืออะไร

1.1 สิทธิบัตรการประดิษฐ์ เป็นทรัพย์สินทางปัญญาที่เกิดจากผลงานสร้างสรรค์จากการประดิษฐ์ที่มีลักษณะของการแก้ปัญหาทางเทคนิคที่ไม่สามารถคิดขึ้นได้โดยง่าย

1.2 อนุสิทธิบัตร เป็นทรัพย์สินทางปัญญาที่เกิดจากผลงานการสร้างสรรค์จากการประดิษฐ์ที่ไม่มีความซับซ้อน อาจคิดขึ้นได้โดยง่าย แต่ต้องเป็นการประดิษฐ์ที่ใหม่

การประดิษฐ์ อาจเป็นการประดิษฐ์ที่คิดค้นตัวผลิตภัณฑ์หรือสินค้าที่อาจเป็นโครงสร้าง กลไก ส่วนประกอบหรือส่วนผสม เป็นต้น หรืออาจเป็นกรรมวิธีในการผลิตผลิตภัณฑ์ หรือการรักษาผลิตภัณฑ์ให้คงสภาพ เป็นต้น

2. การได้มาซึ่งความคุ้มครอง

การประดิษฐ์จะได้รับความคุ้มครองตามพระราชบัญญัติสิทธิบัตร พ.ศ. 2522 ก็ต่อเมื่อนำการประดิษฐ์นั้นมายื่นขอรับความคุ้มครองและได้รับการจดทะเบียนจากกรมทรัพย์สินทางปัญญา กระทรวงพาณิชย์ เท่านั้น

3. เหตุผลในการให้ความคุ้มครอง

3.1 เป็นการคุ้มครองสิทธิอันชอบธรรมของผู้ประดิษฐ์ เนื่องจากผู้ประดิษฐ์ได้ใช้สติปัญญาและความพยายามของตนรวมทั้งเวลาและค่าใช้จ่ายเพื่อให้ได้มาซึ่งสิ่งที่มีประโยชน์ต่อมนุษย์ ดังนั้น หากการคิดค้นดังกล่าวสามารถทำให้เกิดผลตอบแทนในทางเศรษฐกิจหรือในเชิงพาณิชย์ได้ ก็ควรถือเป็นสิทธิของผู้ประดิษฐ์คิดค้นที่รัฐควรให้ความคุ้มครอง

3.2 เป็นการให้รางวัลตอบแทนแก่ผู้ประดิษฐ์ เนื่องจากผลงานที่ได้คิดค้นขึ้นทำให้ชีวิตความเป็นอยู่ของมนุษย์ได้รับความสะดวกสบายและมีคุณภาพที่ดียิ่งขึ้น ปลอดภัยมากยิ่งขึ้น สังคมก็ควรให้รางวัลตอบแทนแก่ผู้สร้างคุณประโยชน์ดังกล่าว โดยให้ความคุ้มครองป้องกันมิให้ผู้อื่นแสวงหาผลประโยชน์จากผลงานดังกล่าวนั้นโดยมิชอบ

3.3 เพื่อจูงใจให้มีการประดิษฐ์ เนื่องจากการประดิษฐ์คิดค้นจะต้องมีการลงทุนทั้งด้านค่าใช้จ่าย เวลา สติปัญญาอันพิเศษของมนุษย์ แต่เมื่อมีการเปิดเผยสาระสำคัญในการประดิษฐ์คิดค้น หรือมีการผลิตเป็นสินค้าเพื่อออกจำหน่ายแล้ว บุคคลอื่นสามารถลอกเลียนแบบได้โดยง่าย ดังนั้น จึงจำเป็นที่รัฐต้องให้ความคุ้มครอง อันจะเป็นการกระตุ้นให้นักประดิษฐ์คิดค้นมีกำลังใจ และมีความมั่นใจในการคิดค้นผลิตภัณฑ์ใหม่ ๆ

3.4 เพื่อกระตุ้นให้มีการเปิดเผยรายละเอียดเกี่ยวกับการประดิษฐ์คิดค้นใหม่ ๆ ในการให้ความคุ้มครองนี้ได้มีการกำหนดให้มีการเปิดเผยรายละเอียดเกี่ยวกับการประดิษฐ์คิดค้นนั้น ๆ จนทำให้สามารถนำไปศึกษาค้นคว้า วิจัยและพัฒนาต่อไปได้ ส่งผลให้เกิดการพัฒนาเทคโนโลยีที่สูงขึ้น

3.5 เพื่อจูงใจให้มีการถ่ายทอดเทคโนโลยีและการลงทุนจากต่างประเทศ การจัดระบบคุ้มครองสิทธิบัตรย่อมทำให้เจ้าของเทคโนโลยีจากต่างประเทศมีความมั่นใจในการลงทุนหรือถ่ายทอดเทคโนโลยีแก่ผู้ร่วมลงทุนในประเทศ

4. เงื่อนไขการยื่นขอรับสิทธิบัตรการประดิษฐ์หรืออนุสิทธิบัตร

4.1 เป็นการประดิษฐ์ใหม่ ยังไม่เคยมีการจำหน่ายหรือใช้แพร่หลายในประเทศไทยก่อนวันยื่นขอ หรือยังไม่เคยมีการเปิดเผยสาระสำคัญของการประดิษฐ์นั้นก่อนวันที่ยื่นขอ หรือยังไม่เคยมีการเปิดเผยสาระสำคัญของการประดิษฐ์นั้นก่อนวันที่ยื่นขอทั้งในหรือต่างประเทศก่อนวันยื่นคำขอ (เว้นแต่เป็นการแสดงผลงานในงานแสดงสินค้าระหว่างประเทศ หรืองานแสดงต่อสาธารณชนที่หน่วยราชการจัดขึ้น แต่ต้องมายื่นขอรับสิทธิบัตรภายใน 12 เดือนนับแต่วันเปิดแสดงงาน พร้อมแบบหนังสือรับรองของผู้จัดงานแสดง)

4.2 มีขั้นการประดิษฐ์สูงขึ้น (เฉพาะสิทธิบัตรการประดิษฐ์) ไม่เป็นการประดิษฐ์ที่สามารถทำได้ง่ายโดยผู้มีความรู้ในระดับสามัญสำหรับงานประเภทนั้น หรืออาจพูดได้ว่ามีการแก้ไขปัญหาทางเทคนิคของการประดิษฐ์ที่มีมาก่อน

4.3 สามารถประยุกต์ใช้ในทางอุตสาหกรรมได้

5. สิ่งที่ต้องรับสิทธิบัตรการประดิษฐ์หรืออนุสิทธิบัตรไม่ได้

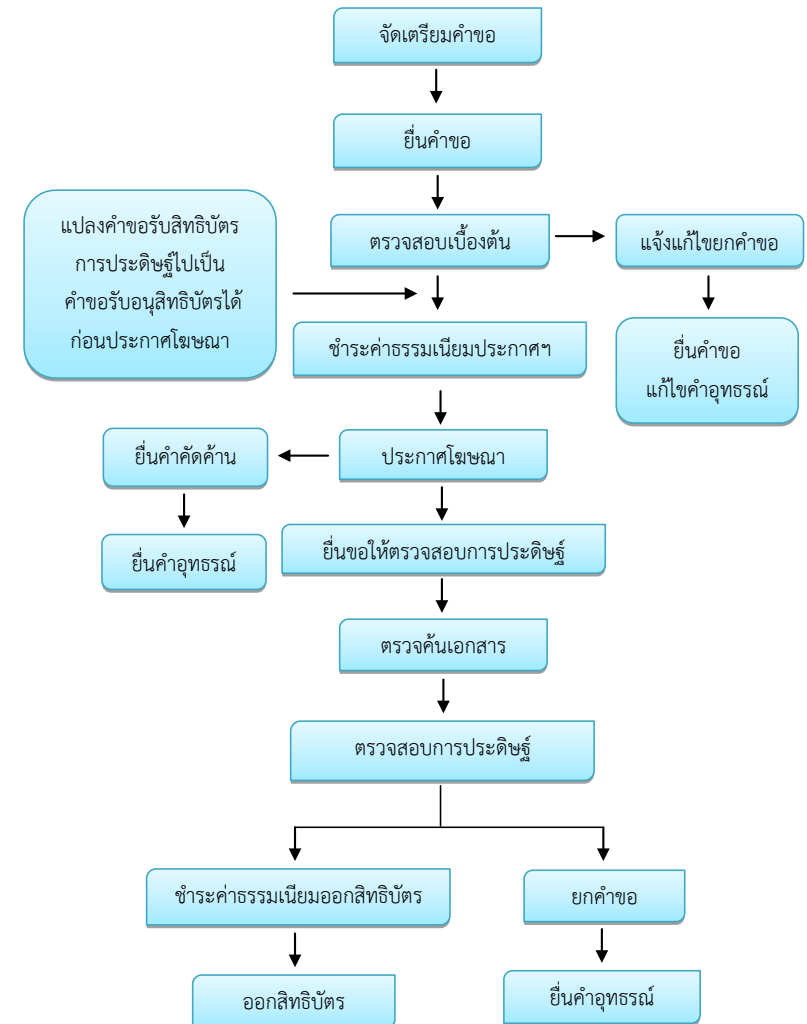
- 5.1 จุลชีพและส่วนประกอบส่วนใดส่วนหนึ่งของจุลชีพที่มีอยู่ตามธรรมชาติ สัตว์ พืช หรือสารสกัดจากสัตว์หรือพืช
- 5.2 กฎเกณฑ์และทฤษฎีทางวิทยาศาสตร์และคณิตศาสตร์
- 5.3 ระเบียบข้อมูลสำหรับการทำงานของเครื่องคอมพิวเตอร์
- 5.4 วิธีการวินิจฉัย บำบัด หรือยารักษาโรคนุษย์ หรือสัตว์
- 5.5 การประดิษฐ์ที่ขัดต่อความสงบเรียบร้อยหรือศีลธรรมอันดี อนามัย หรือสวัสดิภาพของประชาชน

6. เอกสารการยื่นขอรับสิทธิบัตรการประดิษฐ์หรืออนุสิทธิบัตร

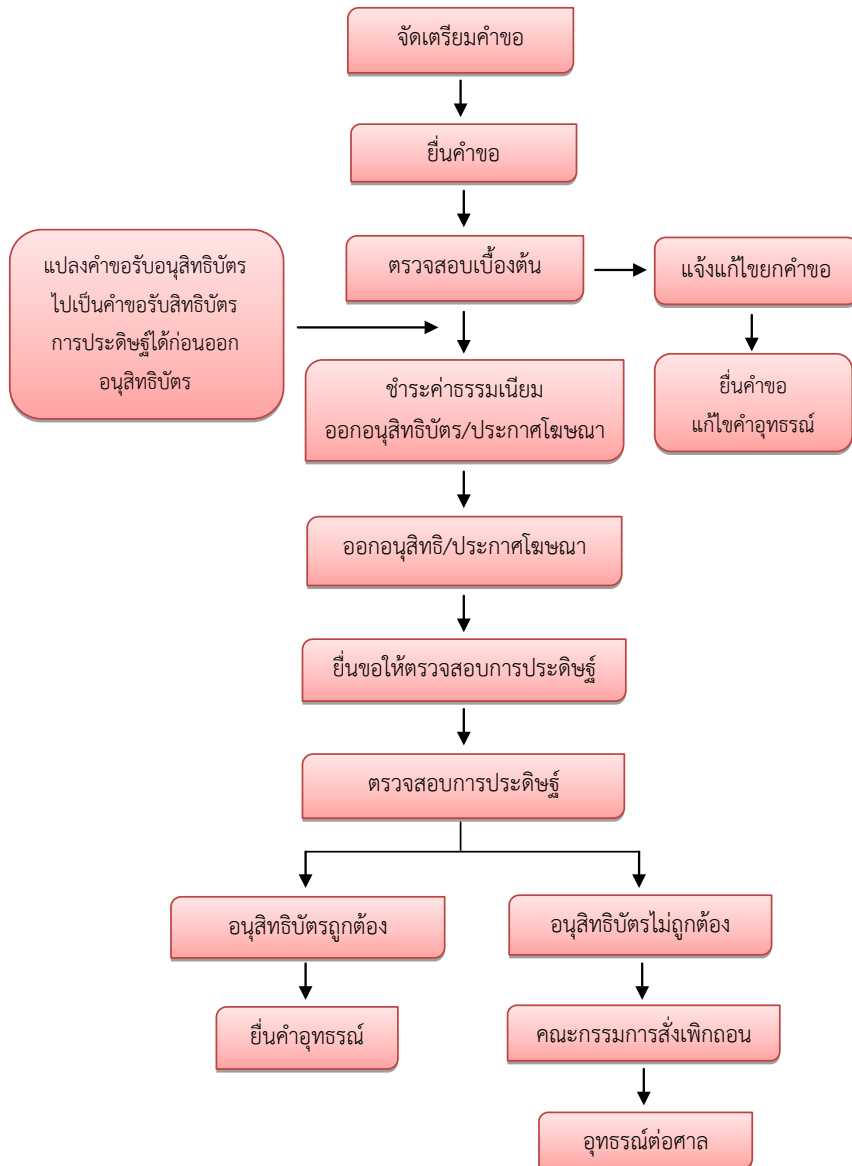
- 6.1 แบบพิมพ์คำขอ (สป/สผ/อสป/001-ก)
- 6.2 รายละเอียดการประดิษฐ์
- 6.3 ข้อถ้อยสิทธิ์
- 6.4 บทสรุปการประดิษฐ์
- 6.5 เอกสารประกอบคำขอ เช่น
 - เอกสารหลักฐานการแสดงให้เห็นในการขอรับสิทธิบัตร เช่น หนังสือสัญญาโอนสิทธิ, หนังสือสัญญาจ้าง
 - หนังสือรับรองการแสดงการประดิษฐ์
 - หนังสือมอบอำนาจ (เฉพาะมอบอำนาจให้ตัวแทนที่ขึ้นทะเบียนไว้กับกรมทรัพย์สินทางปัญญา)
 - เอกสารรายละเอียดเกี่ยวกับจุลชีพ
 - เอกสารการนับวันยื่นคำขอในต่างประเทศเป็นวันยื่นคำขอในประเทศ
 - ต้นฉบับหนังสือรับรองนิติบุคคลที่นายทะเบียนออกให้ไม่เกิน 6 เดือน นับจนถึงวันที่ยื่น กรณีเป็นนิติบุคคล ส่วนกรณียื่นหลายคำขอในวันเดียวกัน ใช้ต้นฉบับและสำเนาหนังสือรับรองโดยรับรองสำเนาถูกต้องด้วย
 - สำเนาบัตรประจำตัวประชาชนผู้ยื่นคำขอ

7. แผนภูมิขั้นตอนการขอรับสิทธิบัตร

7.1 แผนภูมิขั้นตอนการขอรับสิทธิบัตรการประดิษฐ์



7.2 แผนภูมิขั้นตอนการขอรับอนุสิทธิบัตร



8. อายุสิทธิบัตรการประดิษฐ์และอนุสิทธิบัตร

8.1 สิทธิบัตรการประดิษฐ์ มีอายุ 20 ปี นับแต่วันยื่นขอรับสิทธิบัตร

8.2 อนุสิทธิบัตร มีอายุ 6 ปี นับแต่วันยื่นขอรับอนุสิทธิบัตร ต่ออายุได้อีก 2 ครั้ง ครั้งละ 2 ปี (รวม 10 ปี)

9. ค่าธรรมเนียม

- ค่าขอรับสิทธิบัตรการประดิษฐ์ 500 บาท
- ค่าขอรับอนุสิทธิบัตร 250 บาท
- ค่าขอแก้ไขเพิ่มเติม ครั้งละ 50 บาท
- ค่าขอเปลี่ยนแปลงคำขอรับสิทธิบัตร 100 บาท

(กระทำได้ก่อนประกาศโฆษณา คำขอรับสิทธิบัตร หรือกระทำได้ก่อนการรับจดทะเบียนและประกาศโฆษณาอนุสิทธิบัตร)

- การประกาศโฆษณา 250 บาท
- ตรวจสอบการประดิษฐ์ (เฉพาะสิทธิบัตร) 250 บาท
- ออกสิทธิบัตร/รับจดทะเบียนและประกาศโฆษณาอนุสิทธิบัตร 500 บาท

10. ความแตกต่างระหว่างสิทธิบัตรการประดิษฐ์กับอนุสิทธิบัตร

สิทธิบัตรการประดิษฐ์	อนุสิทธิบัตร
การประดิษฐ์ที่มีความซับซ้อนหรือมีการแก้ไขปัญหาทางเทคนิค	การประดิษฐ์ง่าย ๆ ที่ไม่มีความซับซ้อน
ระยะเวลาคุ้มครอง 20 ปี	ระยะเวลาคุ้มครอง 6 ปี ต่ออายุได้ 2 ครั้ง ครั้งละ 2 ปี รวม 10 ปี
ค่าธรรมเนียมสูงกว่า	ค่าธรรมเนียมต่ำกว่า
ใช้ระบบการตรวจสอบ (เมื่อผู้ขอยื่นคำขอให้ตรวจสอบอีกครั้งหนึ่ง)	ใช้ระบบจดทะเบียน (ยังไม่มีกรตรวจสอบเงื่อนไขตามกฎหมาย)
สิ่งที่ได้รับมีความมั่นคงกว่า (บุคคลอื่นจะเพิกถอนสิทธิบัตรต้องนำคดีสู่ศาล เท่านั้น)	สิทธิที่ได้รับไม่มั่นคง (บุคคลอื่นสามารถขอให้ตรวจสอบได้ภายใน 1 ปี นับตั้งแต่จดทะเบียน ซึ่งอาจถูกเพิกถอนได้)

11. สถานที่ยื่นคำขอ

11.1 ศูนย์บริการจดทะเบียนทรัพย์สินทางปัญญา

ชั้น 3 กรมทรัพย์สินทางปัญญา

11.2 สำนักงานพาณิชย์จังหวัด ทุกจังหวัด

11.3 ทางอินเทอร์เน็ตที่ www.ipthilamd.go.th

11.4 ไปรษณีย์ลงทะเบียนตอบรับถึงพนักงานเจ้าหน้าที่กองสิทธิบัตร
กรมทรัพย์สินทางปัญญา 563 ถนนพหลโยธิน ต.บางกระสอ อ.เมือง จ.นนทบุรี 11000
(แนบเอกสารการชำระค่าธรรมเนียมทางธนาณัติ ธนาณัติสั่งจ่าย ผู้อำนวยการ
กองสิทธิบัตร)

ขั้นตอนการยื่นขอรับสิทธิบัตรการประดิษฐ์ และอนุสิทธิบัตรของกรมวิชาการเกษตร



1. ขั้นตอนการยื่นขอรับสิทธิบัตรการประดิษฐ์และอนุสิทธิบัตรของกรมวิชาการเกษตร

1.1 นักวิจัยหรือหน่วยงานที่มีความประสงค์จะยื่นขอรับสิทธิบัตรการประดิษฐ์หรืออนุสิทธิบัตร จัดทำคำขอและเอกสารที่เกี่ยวข้องเสนออธิบดีกรมวิชาการเกษตร โดยผ่านสำนักนิติการ (สนก.) มีเอกสาร ดังนี้

- (1) แบบพิมพ์คำขอ (สป/สผ/อสป/001-ก)
- (2) รายละเอียดการประดิษฐ์
- (3) ข้อถ้อยสิทธิ์
- (4) บทสรุปการประดิษฐ์
- (5) เอกสารประกอบคำขอ เช่น

- เอกสารหลักฐานการแสดงสิทธิในการขอรับสิทธิบัตร เช่น หนังสือสัญญาโอนสิทธิ หนังสือสัญญาจ้าง

- หนังสือรับรองการแสดงการประดิษฐ์

- หนังสือมอบอำนาจ (เฉพาะมอบอำนาจให้ตัวแทนที่ขึ้นทะเบียนไว้กับกรมทรัพย์สินทางปัญญา)

- เอกสารรายละเอียดเกี่ยวกับจุลชีพ

- เอกสารการนับวันยื่นคำขอในต่างประเทศเป็นวันยื่นคำขอในประเทศ

- ต้นฉบับหนังสือรับรองนิติบุคคลที่นายทะเบียนออกให้ไม่เกิน 6 เดือน นับจนถึงวันที่ยื่น กรณีเป็นนิติบุคคล ส่วนกรณียื่นหลายคำขอในวันเดียวกันใช้ต้นฉบับและสำเนาหนังสือรับรองโดยรับรองสำเนาถูกต้องด้วย

- สำเนาบัตรประจำตัวประชาชนผู้ยื่นคำขอ

1.2 สนก. พิจารณาตรวจสอบคำขอและเอกสารที่เกี่ยวข้องเสนอกรม เพื่อพิจารณาเห็นชอบลงนามในคำขอรับสิทธิบัตรการประดิษฐ์หรืออนุสิทธิบัตร ระยะเวลาดำเนินการ 30 วัน นับจากวันที่ได้รับเรื่อง

- (1) กรณีคำขอและเอกสารที่เกี่ยวข้องไม่สมบูรณ์ สนก. จะประสานหรือส่งกลับให้นักวิจัยผู้ประดิษฐ์ดำเนินการให้สมบูรณ์

- (2) กรณีคำขอและเอกสารที่เกี่ยวข้องสมบูรณ์แล้ว สนก. ทำบันทึกเสนอกรมเพื่อพิจารณาเห็นชอบลงนามในคำขอรับสิทธิบัตรการประดิษฐ์หรืออนุสิทธิบัตร

1.3 สนก. ดำเนินการยื่นคำขอรับสิทธิบัตรการประดิษฐ์หรืออนุสิทธิบัตรต่อกรมทรัพย์สินทางปัญญา ระยะเวลาดำเนินการภายใน 7 วัน นับจากวันที่กรมลงนาม

1.4 กรมทรัพย์สินทางปัญญารับคำขอและพิจารณาตรวจสอบคำขอเบื้องต้น ดังนี้

● สิทธิบัตรการประดิษฐ์

- (1) กรณีคำขอมิชอบกพร่องที่พอจะแก้ไขได้เจ้าหน้าที่จะแจ้งให้ผู้ขอหรือตัวแทนของผู้ขอทราบ เพื่อทำการแก้ไขให้ถูกต้อง ทั้งนี้มีเงื่อนไขเวลาว่าจะต้องดำเนินการภายใน 90 วัน นับจากวันที่ได้รับแจ้ง หากดำเนินการไม่ทันก็สามารถขอผ่อนผันได้ หากพ้นระยะเวลาจะถือว่าผู้ขอละทิ้งคำขอ

- (2) ในการแก้ไขเพิ่มเติม ผู้ขอจะต้องใช้แบบ สป/สผ/อสป/003-ก ในการยื่นขอแก้ไขเพิ่มเติม พร้อมทั้งชำระค่าธรรมเนียม

- (3) กรณีคำขอถูกต้องหรือได้แก้ไขให้ถูกต้องแล้ว เจ้าหน้าที่จะแจ้งให้ผู้ขอดำเนินการชำระค่าธรรมเนียมการประกาศโฆษณา โดยเจ้าหน้าที่จะแจ้ง 2 ครั้ง ๆ ละ 60 วัน นับจากวันที่ได้รับแจ้ง หากพ้นระยะเวลาจะถือว่าผู้ขอละทิ้งคำขอ และให้จัดส่งคำขอรับสิทธิบัตรการประดิษฐ์ชุดล่าสุดอีกหนึ่งชุด ทั้งนี้เพื่อเปิดโอกาสให้มีการคัดค้านกรณีที่มีผู้อื่นเห็นว่าสิ่งที่ยื่นขอ

สิทธิบัตรการประดิษฐ์นั้นไม่เป็นไปตามเจตนารมณ์ของกฎหมาย หรือผู้ขอไม่ได้เป็นผู้ประดิษฐ์ แอบเอาของผู้คัดค้านซึ่งเป็นผู้ประดิษฐ์มาจดทะเบียน

•อนุสิทธิบัตร

(1) กรณีคำขอมีข้อบกพร่องที่พอจะแก้ไขได้ เจ้าหน้าที่จะแจ้งให้ผู้ขอหรือตัวแทนของผู้ขอทราบเพื่อทำการแก้ไขให้ถูกต้อง ทั้งนี้มีเงื่อนไขเวลาว่าจะต้องดำเนินการภายใน 90 วัน นับจากวันที่ได้รับแจ้ง หากดำเนินการไม่ทันก็สามารถขอผ่อนผันได้ หากพ้นระยะเวลาจะถือว่าผู้ขอละทิ้งคำขอ

(2) ในการแก้ไขเพิ่มเติม ผู้ขอจะต้องใช้แบบ สป/สผ/อสป/003-ก ในการยื่นขอแก้ไขเพิ่มเติม พร้อมทั้งชำระค่าธรรมเนียม

(3) กรณีคำขอถูกต้องหรือได้แก้ไขให้ถูกต้องแล้วเจ้าหน้าที่จะรับจดทะเบียนและออกอนุสิทธิบัตรให้แก่ผู้ขอ

1.5 กรมทรัพย์สินทางปัญญาประกาศโฆษณาและรับจดทะเบียน

•สิทธิบัตรการประดิษฐ์

(1) เมื่อประกาศโฆษณาแล้ว ผู้ขอต้องขอให้ตรวจสอบการประดิษฐ์พร้อมทั้งชำระค่าธรรมเนียมโดยใช้แบบ สป/อสป/005-ก ภายใน 5 ปี นับตั้งแต่วันประกาศโฆษณา หากพ้นระยะเวลาจะถือว่าผู้ขอละทิ้งคำขอ

(2) ภายหลังจากมีการขอให้ตรวจสอบแล้ว เจ้าหน้าที่จะทำการสืบค้นเอกสารว่าเคยมีสิ่งประดิษฐ์เดียวกันหรือคล้ายกันหรือไม่ (รวมทั้งตรวจค้นเอกสารจากต่างประเทศด้วย) ถ้าคำขอถูกต้องเป็นไปตามเงื่อนไขที่กำหนดในกฎหมายจะแจ้งให้ผู้ขอมาชำระค่าธรรมเนียมการรับจดทะเบียนและออกสิทธิบัตรการประดิษฐ์ให้ผู้ขอต่อไป หากไม่ถูกต้องจะยกคำขอ

•อนุสิทธิบัตร

(1) เจ้าหน้าที่รับจดทะเบียนและออกอนุสิทธิบัตร โดยจะแจ้งให้ผู้ขอรับดำเนินการชำระค่าธรรมเนียมการรับจดทะเบียนและออกอนุสิทธิบัตร

และประกาศโฆษณา ภายใน 60 วัน นับจากวันที่ได้รับแจ้ง 2 ครั้ง หากครั้งที่สองไม่มาตามแจ้ง จะถือว่าผู้ขอละทิ้งคำขอ ในการประกาศโฆษณาจะประกาศในหนังสือประกาศโฆษณาอนุสิทธิบัตรเป็นเวลา 1 ปี

(2) เมื่อประกาศโฆษณาแล้ว บุคคลอื่นที่มีส่วนได้เสียสามารถที่จะขอให้ตรวจสอบอนุสิทธิบัตรว่าเป็นไปตามเงื่อนไขที่กฎหมายกำหนดไว้หรือไม่ ภายใน 1 ปี นับจากวันที่ประกาศโฆษณา โดยใช้แบบ สป/อสป/005-ก หากปรากฏว่าอนุสิทธิบัตรนั้นไม่เป็นไปตามกฎหมายก็จะถูกเพิกถอนต่อไป

1.6 ค่าธรรมเนียม

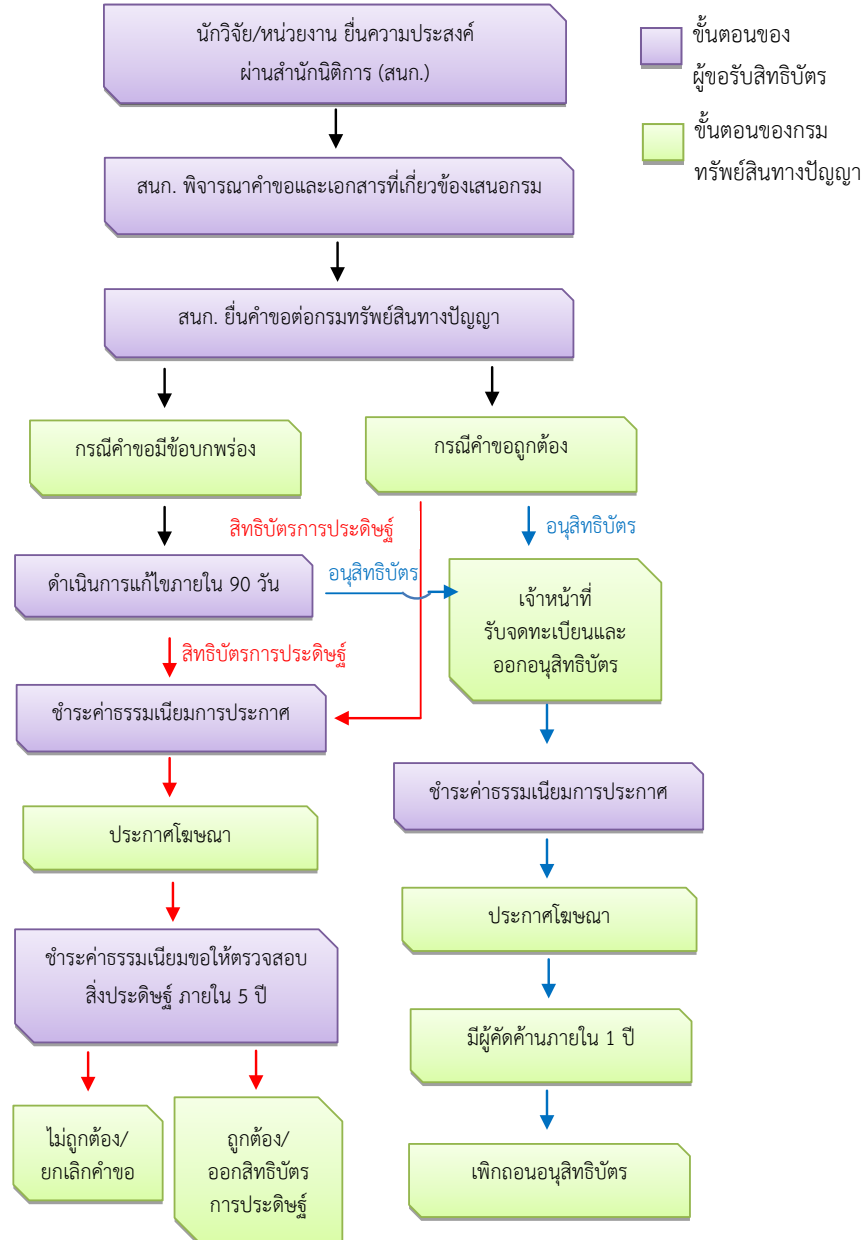
กรมวิชาการเกษตรได้รับการยกเว้นการเรียกเก็บค่าธรรมเนียมตามประกาศคณะกรรมการสิทธิบัตร เรื่อง กำหนดรายชื่อหน่วยงานที่ได้รับการยกเว้นการเรียกเก็บค่าธรรมเนียมสำหรับการขอรับสิทธิบัตรหรืออนุสิทธิบัตร ลงวันที่ 14 กุมภาพันธ์ พ.ศ. 2549

บทที่ 4

การจดทะเบียนคุ้มครองพันธุ์พืชใหม่



2. แผนภูมิขั้นตอนการยื่นขอรับสิทธิบัตรการประดิษฐ์และอนุสิทธิบัตรของกรมวิชาการเกษตร



1. พระราชบัญญัติคุ้มครองพันธุ์พืช พ.ศ. 2542

พระราชบัญญัติคุ้มครองพันธุ์พืช พ.ศ. 2542 เหตุผลในการประกาศใช้พระราชบัญญัติฉบับนี้คือ เป็นการส่งเสริมให้มีการปรับปรุงพันธุ์และพัฒนาพันธุ์พืช เพื่อให้มีพันธุ์พืชใหม่เพิ่มเติมจากที่มีอยู่เดิม อันเป็นการส่งเสริมการพัฒนาทางด้านเกษตรกรรม โดยการส่งเสริมและสร้างแรงจูงใจด้วยการให้สิทธิและความคุ้มครองตามกฎหมาย ตลอดจนเพื่อเป็นการอนุรักษ์และพัฒนาการใช้ประโยชน์พันธุ์พืชพื้นเมืองเฉพาะถิ่น พันธุ์พืชพื้นเมืองทั่วไป และพันธุ์พืชป่า เพื่อให้ชุมชนมีส่วนร่วมในการดูแล บำรุงรักษา และใช้ประโยชน์พันธุ์พืชอย่างยั่งยืน

พันธุ์พืชใหม่ คือ พันธุ์พืชที่ได้จดทะเบียนเป็นพันธุ์พืชใหม่ ตามพระราชบัญญัติคุ้มครองพันธุ์พืช พ.ศ. 2542 ภายใต้องค์ประกอบที่พันธุ์พืชนั้นยังไม่ได้มีการนำส่วนขยายพันธุ์มาใช้ประโยชน์ไม่ว่าจะเป็นการขายหรือจำหน่ายด้วยประการใดทั้งในและนอกราชอาณาจักรโดยนักปรับปรุงพันธุ์พืชหรือด้วยความยินยอมของนักปรับปรุงพันธุ์พืชเกินกว่าหนึ่งปีก่อนวันยื่นขอจดทะเบียน และมีความแตกต่างจากพันธุ์อื่นที่ปรากฏอยู่ในวันที่ขอจดทะเบียน โดยความแตกต่างนั้นที่เกี่ยวข้องกับลักษณะที่เป็นประโยชน์ต่อการเพาะปลูก การบริโภค เกษษกรรม การผลิตหรือการแปรรูป และให้หมายความรวมถึงมีความแตกต่างจากพันธุ์อื่นดังต่อไปนี้ด้วย

- พันธุ์พืชที่ได้รับการจดทะเบียนคุ้มครองไว้แล้ว ไม่ว่าจะในหรือนอกราชอาณาจักร ก่อนวันยื่นขอจดทะเบียน
- พันธุ์พืชที่มีการยื่นขอจดทะเบียนในราชอาณาจักรไว้แล้ว และจะได้รับการจดทะเบียนในเวลาต่อมา

2. การจดทะเบียนคุ้มครองพันธุ์พืชใหม่

2.1 ชนิดพืชที่จะขอรับการคุ้มครองพันธุ์พืชใหม่

ชนิดพืชที่จดทะเบียนพันธุ์พืชใหม่สามารถยื่นขอจดทะเบียนคุ้มครองได้จะต้องอยู่ในรายชื่อพืชที่รัฐมนตรีว่าการกระทรวงเกษตรและสหกรณ์

โดยความเห็นชอบของคณะกรรมการคุ้มครองพันธุ์พืชประกาศกำหนดเท่านั้น ซึ่งมีอยู่ทั้งหมด 92 รายการ (ณ เดือนพฤศจิกายน 2562) โดยสามารถตรวจสอบรายชื่อได้ทางเว็บไซต์ของการคุ้มครองพันธุ์พืช www.doa.go.th/pvp

2.2 คุณสมบัติของพันธุ์พืชที่จะขอรับการคุ้มครองพันธุ์พืชใหม่

คุณสมบัติ	รายละเอียด
มีความใหม่ (Commercial Novelty)	เป็นพันธุ์พืชที่ไม่มีการนำส่วนขยายพันธุ์มาใช้ประโยชน์ไม่ว่าจะเป็นการขายหรือจำหน่ายด้วยประการใดทั้งในและนอกราชอาณาจักร โดยนักปรับปรุงพันธุ์ หรือด้วยความยินยอมของนักปรับปรุงพันธุ์เกินกว่าหนึ่งปีก่อนวันยื่นขอจดทะเบียน และมีความแตกต่างจากพันธุ์อื่นที่ปรากฏอยู่ในวันยื่นขอจดทะเบียน โดยความแตกต่างนั้นเกี่ยวกับลักษณะที่เป็นประโยชน์ต่อการเพาะปลูก การบริโภค เกษษกรรม การผลิต หรือการแปรรูป และให้ความหมายรวมถึงมีความแตกต่างจากพันธุ์พืชดังต่อไปนี้ 1) พันธุ์พืชที่ได้รับการจดทะเบียนคุ้มครองไว้แล้ว ไม่ว่าจะในหรือนอกราชอาณาจักร ก่อนวันยื่นขอจดทะเบียน 2) พันธุ์พืชที่มีการยื่นขอจดทะเบียนในราชอาณาจักรไว้แล้ว จะได้รับการจดทะเบียนในเวลาต่อมา
มีความแตกต่างจากพันธุ์อื่นอย่างเด่น (Distinctness)	มีลักษณะประจำพันธุ์แตกต่างจากพันธุ์อื่นอย่างเด่นชัดทางสัณฐานวิทยา สรีรวิทยา หรือมีคุณสมบัติอย่างหนึ่งอย่างใด ซึ่งเป็นผลเนื่องมาจากการแสดงออกของสภาพทางพันธุกรรมที่แตกต่างจากพันธุ์อื่น
มีความสม่ำเสมอ (Uniformity)	มีความสม่ำเสมอของลักษณะประจำพันธุ์ทางด้านสัณฐานวิทยา สรีรวิทยาหรือคุณสมบัติอื่นที่เป็นผลเนื่องมาจากการแสดงออกของสภาพทางพันธุกรรมที่จำเพาะต่อพันธุ์พืชนั้น
มีความคงตัว (Stability)	มีความคงตัวของลักษณะประจำพันธุ์ที่สามารถแสดงลักษณะประจำพันธุ์ได้ในทุกครั้งของการผลิตส่วนขยายพันธุ์พืชนั้น เมื่อขยายพันธุ์ด้วยวิธีทั่วไปสำหรับพืชนั้น

2.3 การยื่นขอจดทะเบียนพันธุ์พืชใหม่

การตั้งชื่อพันธุ์พืชใหม่

ชื่อพันธุ์พืช หมายถึง ชื่อพันธุ์ที่ขอจดทะเบียนพันธุ์พืชใหม่ ให้ผู้ขอตั้งชื่อเป็นภาษาไทย หากมีชื่อเป็นภาษาอื่นให้ใช้อักษรไทย และชื่อพันธุ์พืช จะต้องไม่มีลักษณะใดลักษณะหนึ่งดังต่อไปนี้

(1) เป็นชื่อคล้ายพระปรมาภิไธย พระนามาภิไธย พระปรมาภิไธยย่อหรือพระนามาภิไธยย่อ หรือพระนามพระราชวงศ์

(2) ไม่สุภาพหรือขัดขวางต่อความสงบเรียบร้อย หรือศีลธรรมอันดีของประชาชน

(3) สื่อความหมายไปในทางเกินจริงหรือโอ้อวด

(4) เป็นหรือคล้ายชื่อสามัญ ชื่อชนิด หรือชื่อสกุลของพืช

(5) เป็นหรือคล้ายชื่อพันธุ์พืชอื่นในวงศ์เดียวกันที่มีอยู่แพร่หลายทั่วไป

(6) เป็นคำสมาสหรือคำสนธิของชื่อพันธุ์ในวงศ์เดียวกันที่ไม่ใช่ พ่อ-แม่พันธุ์ของพันธุ์พืชนั้น

(7) มีคำนำหน้า เช่น ศาสตราจารย์ หม่อม พลเอก นาย

(8) อาจทำให้สาธารณชนสับสนหลงผิด

หมายเหตุ ไม่ใช่บังคับแก่กรณีที่มีการตั้งชื่อเพื่อเป็นเกียรติแก่บุคคล หรือเนื่องในวาระพิเศษต่าง ๆ ในกรณีดังกล่าวให้ผู้ขอพิจารณาตั้งชื่อได้ตามความเหมาะสม โดยให้อยู่ในความเห็นชอบของอธิบดีกรมวิชาการเกษตร

3. ขั้นตอนการจดทะเบียนคุ้มครองพันธุ์พืชใหม่

3.1 ยื่นคำขอจดทะเบียน

ผู้ประสงค์จะขอจดทะเบียนคุ้มครองพันธุ์พืชใหม่ให้ยื่นคำขอต่อพนักงานเจ้าหน้าที่ ณ สำนักคุ้มครองพันธุ์พืช กรมวิชาการเกษตร กระทรวงเกษตรและสหกรณ์ แขวงลาดยาว เขตจตุจักร กรุงเทพฯ ด้วยตัวเอง ตามแบบที่

อธิบดีกรมวิชาการเกษตร กำหนด (คพ.1) และแนบเอกสารหลักฐานต่าง ๆ พร้อมค่าธรรมเนียมคำขอฉบับละ 100 บาท

เอกสารหลักฐานประกอบคำขอจดทะเบียนคุ้มครองพันธุ์พืชใหม่

รายการ	บุคคลธรรมดา	นิติบุคคล
1) คำขอจดทะเบียนพันธุ์พืชใหม่ (คพ.1) พร้อม - เอกสารแนบ 1 รายชื่อนักปรับปรุงพันธุ์พืชร่วมกัน (คพ.1/1) - เอกสารแนบ 2 ที่มา ประวัติและกรรมวิธีปรับปรุงพันธุ์ (คพ.1/2) - เอกสารแนบ 3 ลักษณะสำคัญของพันธุ์พืชใหม่ (คพ.1/3) ³	✓ * ✓ ✓	✓ ¹ * ² ✓ ✓
2) ข้อมูลและภาพถ่าย (เพิ่มเติม)	✓	✓
3) หลักฐานแสดงสิทธิผู้ขอ (สำเนาบัตรประจำตัวประชาชน สำเนาทะเบียนบ้าน)	✓	-
4) หนังสือรับรองนิติบุคคล (และหลักฐานผู้อาจลงนาม)	-	✓
5) หนังสือมอบอำนาจ และสำเนาบัตรประจำตัวประชาชน ผู้รับมอบอำนาจ	-	✓
6) เอกสารประกอบ กรณียื่นคำขอจดทะเบียนพันธุ์พืชใหม่ไว้นอกราชอาณาจักร	*	*
7) หนังสือรับรองการประเมินผลกระทบความปลอดภัยทางชีวภาพ กรณีเป็นพันธุ์ที่ได้รับจากการตัดต่อสารพันธุกรรม	*	*
8) ข้อตกลงแบ่งปันผลประโยชน์กรณีเป็นพันธุ์พืชได้มาจากการใช้พันธุ์พืชพื้นเมืองทั่วไปและพันธุ์พืชป่าในการปรับปรุงพันธุ์	*	*

- เครื่องหมาย ✓ หมายถึง เอกสารที่ต้องส่งมอบในทุกกรณี
- เครื่องหมาย * หมายถึง เอกสารที่ต้องส่งมอบเฉพาะกรณี
- เอกสารแนบ 3 (คพ.1/3) เป็นไปตามชนิดพืชที่ยื่นขอจดทะเบียน

3.2 ตรวจสอบคำขอ

เมื่อพนักงานเจ้าหน้าที่ได้รับคำขอแล้วจะตรวจสอบคำขอในประเด็นความใหม่และตรวจสอบเอกสารหลักฐานต่าง ๆ ว่าถูกต้องตามที่กฎหมายกำหนดหรือไม่ โดยพิจารณาคำขอตามรายการต่าง ๆ ดังข้างต้น

3.3 การตรวจสอบลักษณะพันธุ์พืช

หลังจากพนักงานเจ้าหน้าที่ตรวจสอบคำขอแล้ว หากเห็นว่าถูกต้องจะพิจารณาข้อมูลเพื่อหาพันธุ์ที่มีลักษณะคล้ายหรือเหมือนใกล้เคียงที่จะใช้ปลูกเปรียบเทียบ และกำหนดแปลงปลูกทดสอบเพื่อจะตรวจสอบพันธุ์พืชที่ขอจดทะเบียนว่ามีคุณสมบัติตามที่กฎหมายกำหนดหรือไม่ โดยผู้ยื่นคำขอจะต้องส่งมอบส่วนขยายพันธุ์ที่จะปลูกตรวจสอบให้พนักงานเจ้าหน้าที่และจะต้องปลูกทดสอบพันธุ์พืชใหม่นั้น ณ แปลงทดสอบของผู้ขอจดทะเบียนหรือแปลงทดสอบของกรมวิชาการเกษตร หรือสถานที่อื่นที่อธิบดีกรมวิชาการเกษตรประกาศกำหนดก็ได้ ในเรื่องเกี่ยวกับความแตกต่างจากพันธุ์อื่นอย่างเด่นชัด ความสม่ำเสมอของลักษณะประจำพันธุ์ ความคงตัวของลักษณะประจำพันธุ์ โดยอยู่ภายใต้การกำกับดูแลการเก็บบันทึกลักษณะของพนักงานเจ้าหน้าที่ ทั้งนี้ กรมวิชาการเกษตรจะแต่งตั้งคณะทำงานตรวจสอบภาคสนามทำหน้าที่ประเมินผลการปลูกทดสอบดังกล่าวด้วย

3.4 ประกาศโฆษณาเพื่อให้คัดค้าน

เมื่อพนักงานเจ้าหน้าที่ตรวจสอบคำขอและตรวจสอบลักษณะพันธุ์พืชเป็นที่เรียบร้อยแล้ว เห็นว่าถูกต้องพนักงานเจ้าหน้าที่จะเสนออธิบดีกรมวิชาการเกษตร เพื่อพิจารณาสั่งประกาศโฆษณาภายใน 30 วัน นับแต่วันที่ได้รับรายงาน ในการประกาศโฆษณาคำขอนั้นให้ไว้ในที่เปิดเผย ณ สำนักงานเขต หรือที่ว่าการอำเภอทั่วประเทศ และเว็บไซต์ของกรมวิชาการเกษตร ซึ่งผู้ขอจดทะเบียนจะต้องเป็นผู้เสียค่าใช้จ่ายค่าขอละ 500 บาท หากผู้ใดเห็นว่าตนเองมีสิทธิในพันธุ์พืชใหม่ดีกว่าผู้ขอจดทะเบียน หรือเห็นว่า

คำขอจดทะเบียนไม่ชอบด้วยกฎหมาย เช่น ไม่ใช่พันธุ์ใหม่ ไม่ใช่ผู้ปรับปรุงพันธุ์ เหล่านี้เป็นต้น ผู้นั้นมีสิทธิคัดค้านได้ โดยมีขั้นตอนสรุปดังนี้

1. ยื่นคัดค้านภายใน 90 วัน นับแต่วันประกาศโฆษณา
2. ผู้ยื่นคำขอยื่นคำโต้แย้งภายใน 90 วัน นับแต่วันที่ได้รับสำเนาคัดค้าน ถ้าผู้ขอจดทะเบียนไม่ยื่นคำโต้แย้งภายในกำหนดเวลาดังกล่าว ให้ถือว่าละทิ้งคำขอจดทะเบียนพันธุ์พืชใหม่นั้น
3. อธิบดีกรมวิชาการเกษตรพิจารณาภายใน 60 วัน นับแต่วันได้รับคำคัดค้านหรือคำโต้แย้ง
4. หลังจากอธิบดีวินิจฉัยให้ยกคำขอ ผู้ยื่นคำขอสามารถอุทธรณ์ต่อคณะกรรมการคุ้มครองพันธุ์พืชภายใน 90 วัน
5. หากไม่เห็นด้วยกับคำวินิจฉัยของคณะกรรมการฯ สามารถนำคดีไปสู่ศาลได้ภายใน 60 วัน

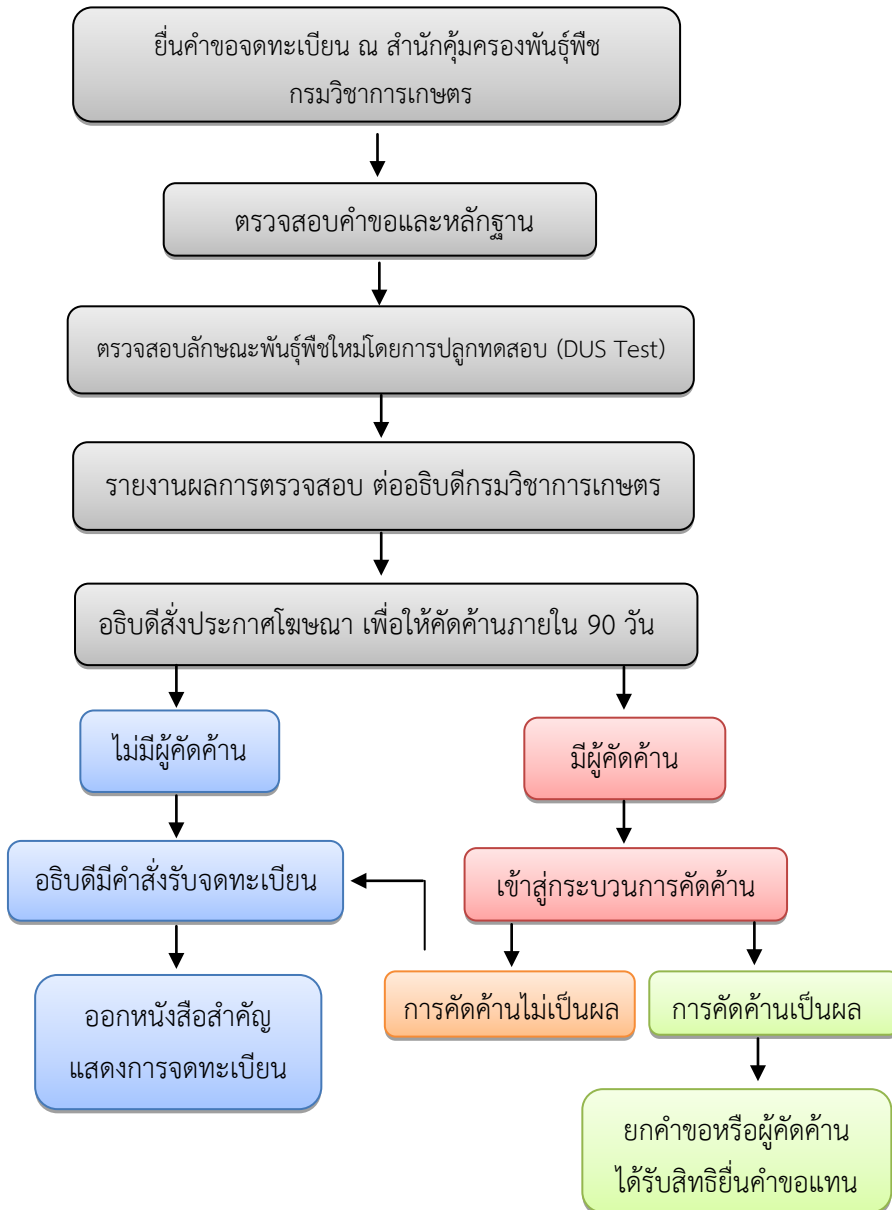
3.5 วินิจฉัย

หากไม่มีการคัดค้านหรือมีการคัดค้านแต่ศาลได้วินิจฉัยเป็นที่ยุติแล้ว พนักงานเจ้าหน้าที่จะรายงานผลการตรวจสอบ เมื่ออธิบดีกรมวิชาการเกษตรพิจารณารายงานผลการตรวจสอบการปลูกทดสอบภาคสนามจากพนักงานเจ้าหน้าที่และพิจารณากระบวนการขอจดทะเบียนโดยตลอดแล้วเห็นว่าไม่มีเหตุขัดข้องในการรับจดทะเบียนเป็นพันธุ์พืชใหม่ อธิบดีกรมวิชาการเกษตรจะพิจารณาสั่งรับจดทะเบียน

3.6 ออกหนังสือสำคัญแสดงการจดทะเบียนพันธุ์พืชใหม่

เมื่ออธิบดีกรมวิชาการเกษตรสั่งรับจดทะเบียนแล้ว ผู้ยื่นคำขอจดทะเบียนต้องมาชำระค่าธรรมเนียมการออกหนังสือสำคัญแสดงการจดทะเบียนฯ ฉบับละ 500 บาท ภายใน 60 วัน นับแต่วันที่ได้รับแจ้ง เมื่อผู้ยื่นคำขอชำระค่าธรรมเนียมแล้ว พนักงานเจ้าหน้าที่จะจดทะเบียนและออกหนังสือสำคัญแสดงการจดทะเบียน ภายใน 7 วัน นับแต่วันที่ได้รับชำระค่าธรรมเนียม เมื่อได้จดทะเบียนพันธุ์พืชใหม่แล้ว อธิบดีจะประกาศชื่อพันธุ์พืชใหม่ที่ได้รับการจดทะเบียนในราชกิจจานุเบกษา

แผนภูมิขั้นตอนการจดทะเบียนคุ้มครองพันธุ์พืชใหม่



บทที่ 5

การอนุญาตให้ใช้สิทธิ ในผลงานวิจัยของกรมวิชาการเกษตร



1. การอนุญาตให้ใช้สิทธิ

การอนุญาตให้ใช้สิทธิ (License) หมายถึง การที่เจ้าของสิทธิในทรัพย์สินทางปัญญาในฐานะผู้อนุญาตให้ใช้สิทธิ (Licensor) ได้ตกลงยินยอมให้บุคคลอื่น ในฐานะผู้รับอนุญาต (Licensee) สามารถใช้สิทธิตามกฎหมายที่เจ้าของสิทธิให้ภายใต้ขอบเขตแห่งเงื่อนไขที่ได้ตกลงไว้ กรมวิชาการเกษตรมีขอบเขตของการอนุญาตให้ใช้สิทธิ 2 ประเภท คือ

- (1) การอนุญาตให้ใช้สิทธิแบบรายเดียว (Exclusive License) โดยผู้รับอนุญาตให้ใช้สิทธิเป็นผู้มีสิทธิในการผลิตและจำหน่ายแต่เพียงผู้เดียว
- (2) การอนุญาตให้ใช้สิทธิแบบหลายราย (Non-Exclusive License) โดยเป็นการอนุญาตให้ใช้สิทธิในการผลิตและจำหน่ายแบบหลายราย

2. ขั้นตอนการอนุญาตให้ใช้สิทธิในผลงานวิจัยของกรมวิชาการเกษตร ที่ได้รับความคุ้มครองทรัพย์สินทางปัญญา

1. มีผลงานวิจัย/สิ่งประดิษฐ์ที่ได้รับความคุ้มครองทรัพย์สินทางปัญญา
2. กรมวิชาการเกษตร โดย สำนักงานเลขานุการกรม/กองแผนงานและวิชาการ (กผง.)/นักวิจัย ประชาสัมพันธ์เผยแพร่ผลงานวิจัย/สิ่งประดิษฐ์เพื่อเชิญชวนให้ผู้ที่สนใจในผลงานวิจัย/สิ่งประดิษฐ์ของกรมนำไปใช้ประโยชน์
3. ผู้สนใจในผลงานวิจัย/สิ่งประดิษฐ์ มีหนังสือขอรับอนุญาตให้ใช้สิทธิมายังกรม
4. ร่างข้อกำหนดและแนวทางการอนุญาตให้ใช้สิทธิ โดยนักวิจัย/หน่วยงานต้นสังกัด/กผง./ผู้ขอรับอนุญาตให้ใช้สิทธิร่วมกันพิจารณาร่างข้อกำหนดและแนวทางการอนุญาตให้ใช้สิทธิ ดังนี้
 - 4.1 การถ่ายทอดเทคโนโลยีที่อนุญาตให้ใช้สิทธิ คือ แบบสาธารณะหรือไม่สาธารณะ

4.2 ขอบเขตของการอนุญาตให้ใช้สิทธิในเทคโนโลยี คือ การอนุญาตให้ใช้สิทธิแบบรายเดียว (Exclusive License) หรือการอนุญาตให้ใช้สิทธิแบบหลายราย (Non-Exclusive License)

4.3 ค่าตอบแทน โดยผู้ขอรับอนุญาตจะเป็นผู้รับผิดชอบค่าใช้จ่ายในส่วนนี้ ซึ่งแบ่งออกเป็น 2 ส่วน คือ

- ค่าเปิดเผยเทคโนโลยี (Disclosure fee) เป็นค่าธรรมเนียมที่ผู้ขอรับอนุญาตชำระให้แก่ผู้อนุญาตเพื่อตอบแทนการเข้าถึงเทคโนโลยี อีกทั้งเป็นการแสดงถึงความพร้อมและความตั้งใจของผู้ขอรับอนุญาตในการขอใช้สิทธิในเทคโนโลยี

- ค่าตอบแทนการอนุญาตให้ใช้สิทธิ (Royalty fee) เป็นค่าธรรมเนียมที่ผู้ขอรับอนุญาตชำระให้แก่ผู้อนุญาตเพื่อตอบแทนการใช้เทคโนโลยีนั้น ๆ จ่ายตามเงื่อนไขและระยะเวลาที่ได้ตกลงไว้ในสัญญา

4.4 การกำหนดระยะเวลาของการใช้สิทธิในเทคโนโลยี

4.5 กำหนดแผนการถ่ายทอดเทคโนโลยีที่อนุญาตให้ใช้สิทธิ

4.6 งบประมาณที่ใช้ในการจัดงานวิจัยตลอดจนงบประมาณที่ใช้ในการถ่ายทอดเทคโนโลยี

5. เสนอร่างข้อกำหนดและแนวทางการอนุญาตให้ใช้สิทธิต่อคณะทำงานดูแลสิทธิประโยชน์ด้านทรัพย์สินทางปัญญาเพื่อพิจารณา คณะทำงานดูแลสิทธิประโยชน์ฯ พิจารณาให้แล้วเสร็จภายใน 60 วัน นับแต่วันเสนอร่างข้อกำหนดและแนวทางการอนุญาตให้ใช้สิทธิ

6. เมื่อคณะทำงานดูแลสิทธิประโยชน์ฯ ได้พิจารณาและมีมติที่ประชุมต่อร่างข้อกำหนดและแนวทางการอนุญาตให้ใช้สิทธิแล้ว ให้ กผง. (คณะทำงานและเลขานุการ) ทำบันทึกเสนอกรมเพื่อพิจารณาเห็นชอบหรืออนุมัติตามมติที่ประชุม

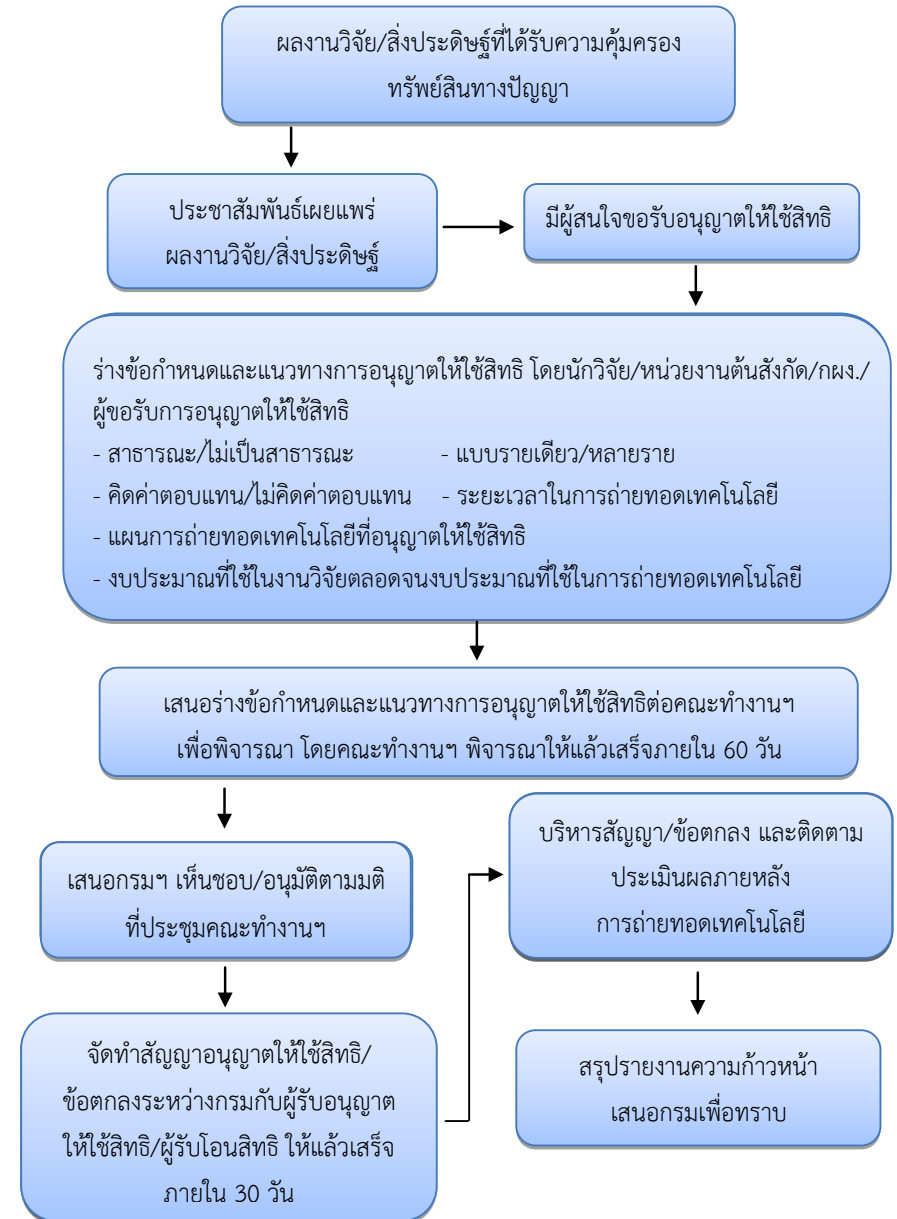
7. สำนักนิติการ (สนก.) ดำเนินการจัดทำสัญญาอนุญาตให้ใช้สิทธิ ระหว่างกรมวิชาการเกษตรกับผู้ขอรับอนุญาตให้ใช้สิทธิ จัดส่งสัญญาฯ ไปยัง สำนักงานอัยการสูงสุดเพื่อพิจารณาตรวจสอบและให้ความเห็นชอบ (กรณีที่มีข้อแตกต่างไปจากเดิม) และลงนามในสัญญาฯ ให้แล้วเสร็จภายใน 30 วัน นับแต่วันที่กรมพิจารณาเห็นชอบหรืออนุมัติตามมติที่ประชุม คณะทำงานดูแลสิทธิประโยชน์ฯ

กรณีต่อสัญญาอนุญาตให้ใช้สิทธิ ให้ผู้ขอรับอนุญาตแจ้งความประสงค์ มาที่กรมก่อนสัญญาหมดอายุไม่น้อยกว่า 30 วัน

8. การบริหารสัญญาอนุญาตให้ใช้สิทธิ ติดตาม และประเมินผล ภายหลังจากถ่ายทอดเทคโนโลยีรวมทั้งการรับฟังปัญหาเพื่อหาแนวทางแก้ไข โดย นักวิจัย/หน่วยงานต้นสังกัด/สนก./กผง. เพื่อรายงานความก้าวหน้าต่อคณะทำงานดูแลสิทธิประโยชน์ฯ


9. สรุปรายงานความก้าวหน้าของการติดตามและประเมินผลภายหลังจากถ่ายทอดเทคโนโลยีตามสัญญาอนุญาตให้ใช้สิทธิ รายงานกรมเพื่อทราบ

แผนภูมิขั้นตอนการอนุญาตให้ใช้สิทธิในผลงานวิจัย ของกรมวิชาการเกษตร



ภาคผนวก

แบบ สป/สท/อสป/001-ก
หน้า 1 ของจำนวน 2 หน้า

 คำขอรับสิทธิบัตร/อนุสิทธิบัตร <input type="checkbox"/> การประดิษฐ์ <input type="checkbox"/> การออกแบบผลิตภัณฑ์ <input type="checkbox"/> อนุสิทธิบัตร ข้าพเจ้าผู้ลงลายมือชื่อในคำขอรับสิทธิบัตร/อนุสิทธิบัตรนี้ ขอรับสิทธิบัตร/อนุสิทธิบัตร ตามพระราชบัญญัติสิทธิบัตร พ.ศ. 2522 แก้ไขเพิ่มเติมโดยพระราชบัญญัติสิทธิบัตร (ฉบับที่ 2) พ.ศ. 2535 และ พระราชบัญญัติสิทธิบัตร (ฉบับที่ 3) พ.ศ. 2542	สำหรับเจ้าหน้าที่	
	วันรับคำขอ	เลขที่คำขอ
	วันยื่นคำขอ	
	สัญลักษณ์จำแนกการประดิษฐ์ระหว่างประเทศ	
	ใช้รูปแบบผลิตภัณฑ์ประเภทผลิตภัณฑ์	
	วันประกาศโฆษณา	เลขที่ประกาศโฆษณา
วันออกสิทธิบัตร/อนุสิทธิบัตร	เลขที่สิทธิบัตร/อนุสิทธิบัตร	
ลายมือชื่อเจ้าหน้าที่		
1. ชื่อที่แสดงถึงการประดิษฐ์/การออกแบบผลิตภัณฑ์		
2. คำขอรับสิทธิบัตรการออกแบบผลิตภัณฑ์นี้เป็นคำขอสำหรับแบบผลิตภัณฑ์อย่างใดอย่างหนึ่งและเป็นคำขอลำดับที่ ไม่จำนวน คำขอ ที่ยื่นในคราวเดียวกัน		
3. ผู้ขอรับสิทธิบัตร/อนุสิทธิบัตร <input type="checkbox"/> บุคคลธรรมดา <input type="checkbox"/> นิติบุคคล <input type="checkbox"/> หน่วยงานรัฐ <input type="checkbox"/> มูลนิธิ <input type="checkbox"/> อื่นๆ		
ชื่อ	3.1 สัญชาติ	
ที่อยู่	3.2 โทรศัพท์	
ตำแหน่ง/นาง	อำเภอ/เขต	จังหวัด
อีเมล	รหัสไปรษณีย์	ประเทศ
<input type="checkbox"/> เลขประจำตัวประชาชน <input type="checkbox"/> เลขทะเบียนนิติบุคคล <input type="checkbox"/> เลขประจำตัวผู้เสียภาษี <input type="checkbox"/> เพิ่มเติม (ตั้งแบบ) ในกรณีที่มา สือสารที่ทาง ท่านสะดวกใช้ทาง <input type="checkbox"/> อีเมลผู้ขอ <input type="checkbox"/> อีเมลตัวแทน		
4. สิทธิในการขอรับสิทธิบัตร/อนุสิทธิบัตร		
<input type="checkbox"/> ผู้ประดิษฐ์/ผู้ออกแบบ <input type="checkbox"/> ผู้รับโอน <input type="checkbox"/> ผู้ขอรับสิทธิโดยเหตุอื่น		
5. ตัวแทน (ถ้ามี)		
ชื่อ	5.1 ตัวแทนเลขที่	
ที่อยู่	5.2 โทรศัพท์	
ตำแหน่ง/นาง	อำเภอ/เขต	จังหวัด
อีเมล	รหัสไปรษณีย์	ประเทศ
เลขประจำตัวประชาชน <input type="checkbox"/> เพิ่มเติม (ตั้งแบบ)		
6. ผู้ประดิษฐ์/ผู้ออกแบบผลิตภัณฑ์ <input type="checkbox"/> ชื่อและที่อยู่ผู้ขอรับสิทธิบัตร		
ชื่อ		
ที่อยู่		
ตำแหน่ง/นาง	อำเภอ/เขต	จังหวัด
อีเมล	รหัสไปรษณีย์	ประเทศ
เลขประจำตัวประชาชน <input type="checkbox"/> เพิ่มเติม (ตั้งแบบ)		
7. คำขอรับสิทธิบัตร/อนุสิทธิบัตรนี้แยกจากหรือเกี่ยวข้องกับคำขอเดิม		
ผู้ขอรับสิทธิบัตร/อนุสิทธิบัตร ขอให้ถือว่าได้ยื่นคำขอรับสิทธิบัตร/อนุสิทธิบัตรนี้ ในวันเดียวกับคำขอรับสิทธิบัตร		
เลขที่ _____ วันยื่น _____ เพราะคำขอรับสิทธิบัตร/อนุสิทธิบัตรนี้แยกจากหรือเกี่ยวข้องกับคำขอเดิมเพราะ		
<input type="checkbox"/> คำขอเดิมมีการประดิษฐ์หลายอย่าง <input type="checkbox"/> ถูกคัดค้านเนื่องจากผู้ขอไม่มีสิทธิ <input type="checkbox"/> ขอเปลี่ยนแปลงประเภทของสิทธิ		
หมายเหตุ ในกรณีที่ไม่อาจจะรายละเอียดได้ครบถ้วน ให้จัดทำเป็นเอกสารแนบแบบฉบับนี้โดยระบุรายละเอียดกำกับชื่อและหัวข้อที่แสดงรายละเอียดเพิ่มเติมดังกล่าวด้วย		
สำหรับเจ้าหน้าที่		
<input type="checkbox"/> กลุ่มวิศวกรรม สิทธิบัตรการประดิษฐ์ (วิศวกรรม) สิทธิบัตรการประดิษฐ์ (ไฟฟ้า) สิทธิบัตรการประดิษฐ์ (ฟิสิกส์)	<input type="checkbox"/> กลุ่มเคมี สิทธิบัตรการประดิษฐ์ (เคมีเทคนิค) สิทธิบัตรการประดิษฐ์ (ชีวเคมี) สิทธิบัตรการประดิษฐ์ (เทคโนโลยีชีวภาพ) สิทธิบัตรการประดิษฐ์ (เภสัชภัณฑ์)	สิทธิบัตรการออกแบบ <input type="checkbox"/> สิทธิบัตรการออกแบบ (ออกแบบผลิตภัณฑ์ 1) <input type="checkbox"/> สิทธิบัตรการออกแบบ (ออกแบบผลิตภัณฑ์ 2) <input type="checkbox"/> สิทธิบัตรการออกแบบ (ออกแบบผลิตภัณฑ์ 3)
อนุสิทธิบัตร <input type="checkbox"/> อนุสิทธิบัตร (วิศวกรรม) <input type="checkbox"/> อนุสิทธิบัตร (เคมี)		

แบบ สป/สพ/อสป/001-ก (ใบต่อ)
หน้า 2 ของจำนวน 2 หน้า

8. การยื่นคำขออนุสิทธิบัตร <input type="checkbox"/> PCT <input type="checkbox"/> เพิ่มเติม (ตั้งแบบ)					
8.1	วันยื่นคำขอ	เลขที่คำขอ	ประเทศ	สัญลักษณ์งานการประดิษฐ์ระหว่างประเทศ	
8.2				สถานะคำขอ	
8.3					
8.4 <input type="checkbox"/> ผู้ขอรับสิทธิบัตร/อนุสิทธิบัตรขอสิทธิให้ถือว่าได้ยื่นคำขอในวันที่ยื่นคำขอรับสิทธิบัตร/อนุสิทธิบัตรในต่างประเทศเป็นครั้งแรกโดย <input type="checkbox"/> ได้ยื่นเอกสารหลักฐานพร้อมคำขอ <input type="checkbox"/> ขอยื่นเอกสารหลักฐานหลังจากวันยื่นคำขอ					
9. การแสดงการประดิษฐ์หรือการออกแบบผลิตภัณฑ์ของผู้ขอรับสิทธิบัตร/อนุสิทธิบัตรได้แสดงการประดิษฐ์ที่หน่วยงานของรัฐเป็นผู้จัดวันแสดง วันเปิดงานแสดง ผู้จัด					
10. การประดิษฐ์เกี่ยวกับจุลชีพ					
10.1	เลขทะเบียนฝากเก็บ	10.2	วันที่ฝากเก็บ	10.3	สถาบันฝากเก็บประเทศ
11. ผู้ขอรับสิทธิบัตร/อนุสิทธิบัตร ขอยื่นเอกสารภาษาต่างประเทศก่อนในวันยื่นคำขอ และจะจัดยื่นคำขอรับสิทธิบัตร/อนุสิทธิบัตรนี้ที่จัดทำเป็นภาษาไทยภายใน 90 วัน นับจากวันยื่นคำขอ โดยขอเป็นภาษา <input type="checkbox"/> อังกฤษ <input type="checkbox"/> ฝรั่งเศส <input type="checkbox"/> เยอรมัน <input type="checkbox"/> ญี่ปุ่น <input type="checkbox"/> อื่นๆ					
12. ผู้ขอรับสิทธิบัตร/อนุสิทธิบัตร ขอให้อธิบดีประกาศโฆษณาคำขอรับสิทธิบัตร หรือรับจดทะเบียน และประกาศโฆษณาอนุสิทธิบัตรนี้ หลังจากวันที่ <input type="checkbox"/> ผู้ขอรับสิทธิบัตร/อนุสิทธิบัตรขอให้ใช้รูปแบบโฆษณา ในการประกาศโฆษณา					
13. คำขอรับสิทธิบัตร/อนุสิทธิบัตรนี้ประกอบด้วย		14. เอกสารประกอบคำขอ			
ก. แบบพิมพ์คำขอ	หน้า	<input type="checkbox"/>	เอกสารแสดงสิทธิในการขอรับสิทธิบัตร/อนุสิทธิบัตร		
ข. รายละเอียดการประดิษฐ์ หรือคำพรรณนาแบบผลิตภัณฑ์	หน้า	<input type="checkbox"/>	หนังสือรับรองการแสดงการประดิษฐ์/การออกแบบผลิตภัณฑ์		
ค. ข้อสิทธิ	หน้า	<input type="checkbox"/>	หนังสือมอบอำนาจ		
ง. รูปเขียน	รูป หน้า	<input type="checkbox"/>	เอกสารรายละเอียดเกี่ยวกับจุลชีพ		
จ. ภาพแสดงแบบผลิตภัณฑ์	รูป หน้า	<input type="checkbox"/>	เอกสารการขอรับวันยื่นคำขอในต่างประเทศเป็นวันยื่นคำขอในประเทศไทย		
<input type="checkbox"/> รูปเขียน	รูป หน้า	<input type="checkbox"/>	เอกสารขอเปลี่ยนแปลงประเภทของสิทธิ		
<input type="checkbox"/> ภาพถ่าย	รูป หน้า	<input type="checkbox"/>	เอกสารอื่นๆ		
ฉ. บทสรุปการประดิษฐ์	หน้า				
15. ข้าพเจ้าขอรับรองว่า <input type="checkbox"/> การประดิษฐ์นี้ไม่เคยยื่นขอรับสิทธิบัตร/อนุสิทธิบัตรมาก่อน <input type="checkbox"/> การประดิษฐ์นี้ให้พัฒนาปรับปรุงมาจาก					
16. ลายมือชื่อ <input type="checkbox"/> ผู้ขอรับสิทธิบัตร/อนุสิทธิบัตร <input type="checkbox"/> ตัวแทน ()					

หมายเหตุ บุคคลโดยยื่นขอรับสิทธิบัตรการประดิษฐ์หรือการออกแบบผลิตภัณฑ์ หรืออนุสิทธิบัตร โดยการลงชื่อความนับเป็นเจ้าพนักงานเจ้าหน้าที่ เพื่อให้ได้ไปตั้งสิทธิบัตรหรืออนุสิทธิบัตร คือ ระยะเวลาที่จะคุ้มครองสิทธิบัตร หรือรับไม่รับที่พัฒนา หรือรับจ้างที่รับ



แบบ สป/สพ/อสป/003-ก

สำหรับเจ้าหน้าที่
คำขอที่ _____
รับวันที่ _____

คำขอแก้ไขเพิ่มเติมคำขอรับสิทธิบัตร/อนุสิทธิบัตร

คำขอรับสิทธิบัตร/อนุสิทธิบัตร เลขที่ _____
วันยื่นคำขอ _____
ชื่อที่แสดงถึงการประดิษฐ์/การออกแบบผลิตภัณฑ์ _____
ชื่อผู้ขอรับสิทธิบัตร/อนุสิทธิบัตร _____

ข้อ 1. ชื่อ _____
 บุคคลธรรมดา นิติบุคคล หน่วยงานรัฐ มูลนิธิ อื่นๆ
ที่อยู่ _____
ตำบล/แขวง _____ อำเภอ/เขต _____ จังหวัด _____
รหัสไปรษณีย์ _____ โทรศัพท์ _____

เลขประจำตัวประชาชน เลขทะเบียนนิติบุคคล เลขประจำตัวผู้เสียภาษีอากร

ซึ่งเป็นผู้ขอรับสิทธิบัตร/อนุสิทธิบัตรหรือตัวแทนของผู้ขอรับสิทธิบัตร/อนุสิทธิบัตรที่ระบุข้างต้นขอแก้ไขเพิ่มเติมคำขอรับสิทธิบัตร/อนุสิทธิบัตรดังกล่าวตั้งมีรายละเอียดตามที่แนบมาพร้อมนี้

ข้อ 2. ข้าพเจ้าขอยืนยันว่าการแก้ไขเพิ่มเติมนี้เป็นไปตามมาตรา 20 แห่งพระราชบัญญัติสิทธิบัตร พ.ศ. 2522 กล่าวคือ ไม่เป็นการเพิ่มเติมสาระสำคัญของการประดิษฐ์ หรือการออกแบบผลิตภัณฑ์

วันที่ _____
ลายมือชื่อ _____
()

หมายเหตุ ให้ขีดข้อความที่ไม่ใช่ออก

6. กรณีที่ยื่นคำขอจดทะเบียนพันธุ์พืชใหม่ไว้วันออกราชอาณาจักรแล้ว
(กรณีระบุสถานภาพคำขอ เช่น อยู่ระหว่างการตรวจสอบ ผ่านการจดทะเบียน ในช่องสถานภาพคำขอ)

วันที่ยื่นคำขอ	ประเทศ	ใช้ชื่อพันธุ์ที่ยื่นคำขอ	สถานภาพคำขอ

- ผู้จดทะเบียนขอสิทธิให้ถือว่าได้ยื่นคำขอนี้ในวันที่ยื่นคำขอจดทะเบียนในต่างประเทศเป็นครั้งแรก โดย
- ได้ยื่นเอกสารหลักฐานพร้อมคำขอนี้ ขอขึ้นเอกสารหลักฐานหลังจากวันยื่นคำขอนี้
(ในกรณีที่ไม้อาจระบุรายละเอียดได้ครบถ้วน ให้จัดทำเป็นเอกสารแนบ)
7. กรณีพันธุ์พืชใหม่ได้จากการตัดต่อสารพันธุกรรม มีสถานภาพการประเมินผลกระทบต่อความปลอดภัยต่อสิ่งแวดล้อม สุขภาพ หรือสวัสดิภาพของประชาชน ดังนี้

- ยังไม่มีการประเมิน
 อยู่ระหว่างประเมิน
 ผ่านการประเมินแล้ว

หน่วยงานที่ประเมินและออกหนังสือรับรอง
.....
.....
.....

8. ข้อตกลงการแบ่งปันผลประโยชน์ ในกรณีที่มีการใช้พันธุ์พืชในการปรับปรุงพันธุ์ เพื่อใช้ประโยชน์ทางการค้า (ตามเอกสารประกอบ)
- พันธุ์พืชพื้นเมืองทั่วไป
 พันธุ์พืชพื้นเมืองเฉพาะถิ่น
 พันธุ์พืชป่า
9. คำขอจดทะเบียนพันธุ์พืชใหม่ฉบับนี้ ประกอบด้วย
- แบบพิมพ์คำขอ 3 หน้า (คพ.1)
 เอกสารแนบ 1 (คพ. 1/1) ซึ่งประกอบด้วย รายชื่อนักปรับปรุงพันธุ์พืชที่ร่วมของจดทะเบียนพันธุ์พืชใหม่ในฐานะนักปรับปรุงพันธุ์ร่วม / รายชื่อนักปรับปรุงพันธุ์พืชในฐานะลูกจ้าง ผู้รับจ้าง หรือเจ้าหน้าที่ของรัฐซึ่งมีสิทธิได้รับบำเหน็จพิเศษตามมาตรา 16 / รายชื่อนักปรับปรุงพันธุ์พืชร่วมที่ยังไม่ยอมรับจดทะเบียน หรือคิดค่าไม่ได้ หรือขาดคุณสมบัติตามมาตรา 15

- เอกสารแนบ 2 (คพ.1/2) ซึ่งประกอบด้วย ที่มา ประวัติ และกรรมวิธีปรับปรุงพันธุ์พืชใหม่
 เอกสารแนบ 3 (คพ.1/3) ซึ่งประกอบด้วย รายละเอียดลักษณะสำคัญของพันธุ์พืชใหม่
10. เอกสารประกอบคำขอ
- เอกสาร หลักฐาน แสดงสิทธิในการของจดทะเบียน
 หนังสือรับรองนิติบุคคล
 หนังสือมอบอำนาจ
 เอกสารประกอบ กรณียื่นคำขอจดทะเบียนพันธุ์พืชใหม่ไว้วันออกราชอาณาจักรแล้วตามข้อ 6
- สำเนาคำขอจดทะเบียนพันธุ์พืชใหม่
 คำรับรองของหน่วยงาน หรือสำนักงานที่รับผิดชอบ
 กฎหมายว่าด้วยการคุ้มครองพันธุ์พืชใหม่ของประเทศที่ขอจดทะเบียนเป็นครั้งแรก
 รายละเอียดการปรับปรุงพันธุ์
 บทสรุปการปรับปรุงพันธุ์
- หนังสือรับรองการประเมินผลกระทบต่อความปลอดภัยทางชีวภาพ
 ข้อตกลงการแบ่งปันผลประโยชน์
 อื่น ๆ
11. ข้าพเจ้าขอรับรองว่า จะส่งมอบส่วนขยายพันธุ์ของพันธุ์พืชใหม่ที่ขอจดทะเบียน และสารพันธุกรรมที่ใช้ในการปรับปรุง พันธุ์หรือพัฒนาพันธุ์พืชใหม่ ให้แก่เจ้าหน้าที่เพื่อทำการตรวจสอบ ตามเวลาที่เจ้าหน้าที่กำหนด และขอรับรองว่าข้อความในคำขอ และเอกสารที่ส่งพร้อมคำขอนี้เป็นของข้าพเจ้า และข้อความที่ระบุในเอกสารนี้เป็นความจริง ข้าพเจ้าขอรับรองว่า จะปฏิบัติตามหลักเกณฑ์ วิธีการ และเงื่อนไขที่กรมวิชาการเกษตรกำหนดทุกประการ และข้าพเจ้าขอยืนยันว่า เป็นผู้ออกค่าใช้จ่ายเพื่อการนี้ทั้งสิ้นตามที่กรมวิชาการเกษตรกำหนด

(ลงชื่อ) ผู้ยื่นคำขอ

(.....)

ลักษณะ	ตัวเลข
10. นุ่มของใบธง	
() ตึงตรง	1
() ปานกลาง	3
() เป็นแฉนวนอน	5
() หักลง	7
() มีหลายลักษณะ	x
11. การโผล่พื้นของรวง	
() โผล่พื้นมาก	1
() โผล่ค่อนข้างมาก	3
() โผล่พื้นเล็กน้อย	5
() คอรวงอยู่ในกาบใบธง รวงโผล่พื้นบางส่วน	7
() คอรวงอยู่ในกาบใบธง ปลายรวงโผล่เล็กน้อย	9
ระยะเก็บเกี่ยว	
12. การร่วงของเมล็ด	
() ร่วงยาก (ร่วง < 1%)	1
() ร่วงน้อย (ร่วง 1-5%)	3
() ร่วงปานกลาง (ร่วง 6-25%)	5
() ร่วงง่าย (ร่วง 26-50%)	7
() ร่วงง่ายมาก (ร่วง > 50%)	9
13. ลักษณะรวง	
() จับกันแน่น	1
() ค่อนข้างแน่น	3
() ปานกลาง	5
() ค่อนข้างกระจาย	7
() กระจาย	9
14. อายุเก็บเกี่ยว.....วัน หรือวันเก็บเกี่ยว.....	
ข้าวไม่ไวต่อช่วงแสง ไวต่อช่วงแสง	
() สั้นมาก (< 100 วัน) () เบบามาก (< 15 ต.ค.)	1
() สั้น (100-110 วัน) () เบบา (15ต.ค.-15 พ.ย.)	3
() ปานกลาง (111-140 วัน) () กลาง (16 พ.ย. – 14 ธ.ค.)	5

ลักษณะ	ตัวเลข
() ยาว (141-160 วัน) () หนัก (15 ธ.ค.-31 ธ.ค.)	7
() ยาวมาก (> 161 วัน) () หนักมาก (ตั้งแต่ ม.ค.)	9
15. ความยาวของรวง (ซม.).....	
() ยาวมาก (> 35 ซม.)	1
() ยาว (31 – 35 ซม.)	3
() ปานกลาง (26 – 30 ซม.)	5
() สั้น (20 – 25 ซม.)	7
() สั้นมาก (< 20 ซม.)	9
ระยะหลังเก็บเกี่ยว	
16. น้ำหนักข้าวเปลือก 1,000 เมล็ด (ความชื้น 14%)	กรัม
() หนักมาก (> 35 กรัม)	1
() หนัก (30-35 กรัม)	3
() ปานกลาง (25-29 กรัม)	5
() เบา (20-24 กรัม)	7
() เบบามาก (< 20 กรัม)	9
17. สีเปลือกเมล็ด	
() สีฟ้า	0
() สีเหลือง	1
() ฟางกระน้ำตาล	2
() ฟางซีดน้ำตาล	3
() น้ำตาล	4
() ม่วงอ่อน	5
() ฟางกระม่วง	6
() ฟางซีดดำ	7
() ม่วง	8
() ดำ	9
() น้ำตาลเข้ม	10
() อื่น ๆ	X



คำสั่งกรมวิชาการเกษตร
ที่ ๑๐๐๑ / ๒๕๖๐

เรื่อง แต่งตั้งคณะทำงานดูแลสิทธิประโยชน์ด้านทรัพย์สินทางปัญญา

อนุสนธิคำสั่งกรมวิชาการเกษตร ที่ ๑๐๒๑/๒๕๕๖ ลงวันที่ ๒๙ กรกฎาคม พ.ศ. ๒๕๕๖ แต่งตั้งคณะทำงานดูแลสิทธิประโยชน์ด้านทรัพย์สินทางปัญญา ไว้แล้ว นั้น

เนื่องจากมีการเปลี่ยนแปลงโครงสร้างภายในหน่วยงานและเปลี่ยนแปลงหน้าที่ของคณะทำงาน ดังนั้น เพื่อให้การดำเนินงานเป็นไปอย่างมีประสิทธิภาพ รวดเร็ว จึงให้ยกเลิกคำสั่งกรมวิชาการเกษตร ที่ ๑๐๒๑/๒๕๕๖ ลงวันที่ ๒๙ กรกฎาคม พ.ศ. ๒๕๕๖ และแต่งตั้งคณะทำงานดูแลสิทธิประโยชน์ด้านทรัพย์สินทางปัญญาขึ้นใหม่ โดยมีองค์ประกอบและอำนาจหน้าที่ ดังนี้

๑. นายสุรภี กิริติยะอังกูร ที่ปรึกษากฎหมายด้านการนำผลงานไปใช้ประโยชน์ ที่ปรึกษาคณะทำงาน
๒. รองอธิบดีกรมวิชาการเกษตร ที่ได้รับมอบหมาย ประธานคณะทำงาน
๓. ผู้อำนวยการสำนักคุ้มครองพันธุ์พืช หรือผู้แทน คณะทำงาน
๔. ผู้อำนวยการสถาบันวิจัยเกษตรวิศวกรรม หรือผู้แทน คณะทำงาน
๕. ผู้อำนวยการสถาบันวิจัยพืชสวน หรือผู้แทน คณะทำงาน
๖. ผู้อำนวยการกองวิจัยและพัฒนาวิทยาการหลังการเก็บเกี่ยวและแปรรูปผลิตผลเกษตร หรือผู้แทน คณะทำงาน
๗. ผู้อำนวยการสำนักวิจัยพัฒนาการอารักขาพืช หรือผู้แทน คณะทำงาน
๘. ผู้อำนวยการสำนักวิจัยพัฒนาเทคโนโลยีชีวภาพ หรือผู้แทน คณะทำงาน
๙. ผู้อำนวยการกองแผนงานและวิชาการ คณะทำงานและเลขานุการ
๑๐. ผู้อำนวยการสำนักกนิตการ คณะทำงานและผู้ช่วยเลขานุการ
๑๑. หัวหน้ากลุ่มนิติกรรมและสัญญา สำนักกนิตการ คณะทำงานและผู้ช่วยเลขานุการ

โดยให้คณะทำงานดูแลสิทธิประโยชน์ด้านทรัพย์สินทางปัญญา มีอำนาจหน้าที่ ดังนี้

๑. จัดทำระเบียบกรมวิชาการเกษตรอื่นเกี่ยวกับงานวิจัยและทรัพย์สินทางปัญญาของกรมวิชาการเกษตร
 ๒. จัดทำกลยุทธ์ในการบริหารจัดการเกี่ยวกับผลงานที่เป็นทรัพย์สินทางปัญญาของกรมวิชาการเกษตรเพื่อให้ได้รับความคุ้มครองตามกฎหมาย
 ๓. ดูแลและให้คำแนะนำเกี่ยวกับการให้ความคุ้มครองทรัพย์สินทางปัญญาของกรมวิชาการเกษตรที่เกิดขึ้นภายใต้การดำเนินการตามภารกิจของกรมวิชาการเกษตร
 ๔. พิจารณาตรวจสอบกรณีการนำผลงานของกรมวิชาการเกษตรไปใช้ ทั้งในเชิงพาณิชย์และมิใช่เชิงพาณิชย์ และให้ความเห็นกรณีการตกลงแบ่งปันผลประโยชน์ กำหนด จำนวน อัตรา และเงื่อนไขการนำออกเผยแพร่หรือให้มีการถ่ายทอดเทคโนโลยี ตลอดจนพิจารณาว่าเห็นสมควรอนุญาตให้ใช้ผลงานของกรมวิชาการเกษตร หรือด้านอื่นๆ ที่เกี่ยวข้อง แล้วแต่กรณี และเสนอความเห็นต่ออธิบดีกรมวิชาการเกษตรเพื่อพิจารณาสั่งการ
 ๕. ปฏิบัติงานอื่นๆ ตามที่อธิบดีกรมวิชาการเกษตรมอบหมาย
- ทั้งนี้ ตั้งแต่วันที่ ๑๗ สิงหาคม พ.ศ. ๒๕๖๐

สั่ง ณ วันที่ ๑๗ สิงหาคม พ.ศ. ๒๕๖๐

(นายสุรภี ชัยเกียรติยศ)
อธิบดีกรมวิชาการเกษตร

คณะผู้จัดทำ

ที่ปรึกษา

นางสุรภี กิริติยะอังกูร

ที่ปรึกษากฎหมายด้านการ
นำผลงานไปใช้ประโยชน์

คณะผู้จัดทำ

นายสุรเดช ปัจฉิมกุล

รองอธิบดีกรมวิชาการเกษตร

นายอนันต์ อักษรศรี

ผู้อำนวยการสำนักคุ้มครองพันธุ์พืช

นายอัศพล เสนาณรงค์

ผู้อำนวยการสถาบันวิจัยเกษตรวิศวกรรม

นายสนอง จรินทร์

ผู้อำนวยการสถาบันวิจัยพืชสวน

นายชูชาติ วัฒนวรรณ

ผู้อำนวยการกองวิจัยและพัฒนาวิทยาการ

หลังการเก็บเกี่ยวและแปรรูปผลิตผลเกษตร

นางวิไลวรรณ พรหมคำ

ผู้อำนวยการสำนักวิจัยพัฒนาการอารักขาพืช

นายदनัย นาคประเสริฐ

ผู้อำนวยการสำนักวิจัยพัฒนาเทคโนโลยีชีวภาพ

นางพิสมัย จันทน์มัฐฐะ

ผู้อำนวยการกองแผนงานและวิชาการ

นายพิพัฒน์ พิบูลย์

ผู้อำนวยการสำนักกนิตการ

ผู้เรียบเรียงข้อมูล

นางสาวธิดาคุณุ แสนอุดม

นางให้พร กิตติกุล

นางสาวธัญมณ สังข์ศิริ

นางสาวทิพวรรณ สืบวงศ์

ออกแบบรูปเล่มและงานกราฟฟิก

นางสาวมณฑา แกมเงิน

พิมพ์ที่

บริษัท ไฮสปีด เลเซอร์ปริ้นท์ จำกัด (สำนักงานใหญ่)

เลขที่ 21/13 ถ.งามวงศ์วาน ลาดยาว จตุจักร กรุงเทพฯ 10900

จำนวน 1,000 เล่ม

เดือนมิถุนายน 2564

ISBN 978-974-436-936-9

จัดทำโดย

คณะกรรมการดูแลสิทธิประโยชน์ด้านทรัพย์สินทางปัญญา

กรมวิชาการเกษตร กระทรวงเกษตรและสหกรณ์

มกราคม 2563