

## รายงานผลงานเรื่องเต็มการทดลองที่สิ้นสุด

---

1. แผนงานวิจัย :
2. โครงการวิจัย : การพัฒนาระบบการควบคุม กำกับ ดูแลมาตรฐานการผลิตสินค้าพืช  
ภายใต้นโยบายการถ่ายโอนภารกิจของกรมวิชาการเกษตร
- กิจกรรม : การพัฒนาระบบการตรวจติดตามหน่วยรับรองและโรงงานผลิตสินค้าพืช  
ที่ได้รับการขึ้นทะเบียนกับกรมวิชาการเกษตร
- กิจกรรมย่อย (ถ้ามี) :
3. ชื่อการทดลอง (ภาษาไทย) : การพัฒนาระบบตรวจประเมินความสามารถและตรวจติดตามหน่วยรับรอง  
ชื่อการทดลอง (ภาษาอังกฤษ) : Development of a system for witness assessment and  
surveillance assessment certification body
4. คณะผู้ดำเนินงาน
- หัวหน้าการทดลอง : นางสาวพิทยาภรณ์ ตันติยากร  
สังกัด กองพัฒนาระบบและรับรองมาตรฐานสินค้าพืช
- ผู้ร่วมงาน : นายเกรียงไกร สุภโตชะ  
สังกัด กองวิจัยและพัฒนาวิทยาการหลังการเก็บเกี่ยวและแปรรูปผลิตผลเกษตร  
นางสาวพรรณศรีสร้อย รัตนทัศน์  
นางสาวฐิติภา ททรัพย์ปรีชา  
นางสาวอุมาภรณ์ สุจริตทวีสุข  
นายวีรยุทธ สุทธิรักษ์  
นางสาววรัญญา ปานเกต  
สังกัด กองพัฒนาระบบและรับรองมาตรฐานสินค้าพืช

### 5. บทคัดย่อ

งานวิจัยนี้มีวัตถุประสงค์เพื่อพัฒนาระบบการตรวจติดตาม สำหรับควบคุม กำกับดูแล  
หน่วยรับรองที่ขึ้นทะเบียนกับกรมวิชาการเกษตร เพื่อรองรับการถ่ายโอนภารกิจด้านการตรวจสอบรับรอง  
โรงงานผลิตสินค้าพืช การดำเนินงานวิจัยใช้วิธีการสร้างแบบสอบถามสภาพการดำเนินงานการตรวจติดตาม  
หน่วยรับรองโรงงานผลิตสินค้าพืช (CB) ของคณะผู้ตรวจกรมวิชาการเกษตรในการตรวจติดตามหน่วยรับรอง  
ณ สำนักงานและโรงงานผลิตสินค้าพืช และนำข้อมูลที่ได้มาพัฒนาแบบตรวจติดตามหน่วยรับรองโรงงานผลิต  
สินค้าพืช 2 ส่วน คือแบบตรวจติดตามหน่วยรับรองโรงงานผลิตสินค้าพืช (สำนักงาน) และแบบตรวจติดตาม  
หน่วยรับรองโรงงานผลิตสินค้าพืช (Witness) จากการตรวจติดตามหน่วยรับรอง ณ สำนักงานของหน่วยรับรอง  
ทั้ง 9 แห่ง ผลการตรวจติดตามโดยสำนักงานมาตรฐานสินค้าเกษตรและอาหารแห่งชาติ (มกอช.) ร่วมกับ  
กรมวิชาการเกษตรในมาตรฐาน ISO/IEC 17021-1 : 2015 โดยหน่วยรับรองได้รับข้อบกพร่องเล็กน้อย จาก มกอช.

มากที่สุด คือ ข้อ 7 ข้อกำหนดด้านทรัพยากร เรื่อง เอกสารประเมินผลความสามารถครั้งแรกของผู้ตรวจประเมิน การชี้แจงความจำเป็นในการฝึกอบรม กระบวนการเฝ้าระวังผู้ตรวจประเมินรายบุคคล การประเมินผู้ตรวจประเมิน รายบุคคลขณะตรวจประเมิน และกรมิวิชาการเกษตรให้ข้อเสนอแนะในข้อ 9 ข้อกำหนดด้านกระบวนการ เรื่อง กิจกรรมก่อนการรับรอง การตรวจสอบความถูกต้องของเอกสาร เช่น การรับคำขอ การทบทวนคำขอ การคำนวณเวลาและแผนการตรวจประเมิน การวางแผนการตรวจประเมิน การตัดสินใจการรับรอง รวมไปถึงเรื่อง บ้านทึกของลูกค้า เป็นต้น การตรวจติดตามหน่วยรับรอง ณ โรงงานผลิตสินค้าพืช ของหน่วยรับรอง 9 แห่ง ทั้งหมด 27 ครั้ง ผลการประเมินความสามารถผู้ตรวจประเมิน ผ่านตามเกณฑ์ที่กำหนดโดยได้คะแนนระดับดีเยี่ยม 19 ครั้ง ดีมาก 7 ครั้ง และดี 1 ครั้ง ทั้งนี้จากผลการตรวจติดตามความสอดคล้องตามข้อกำหนด มกษ.9023-2550 และ มกษ.9024-2550 ของกรมวิชาการเกษตรเปรียบเทียบกับหน่วยรับรองทั้ง 9 แห่ง พบว่าการตรวจประเมินและ พิจารณาให้ข้อปรับปรุงในการตรวจติดตามความสอดคล้องตามข้อกำหนด มกษ.9023-2550 และ มกษ.9024-2550 ขององค์กรบรรจุและโรงงานแปรรูปของหน่วยรับรองทั้ง 9 แห่ง ไม่มีความแตกต่างจากการตรวจติดตาม ความสอดคล้องตามข้อกำหนดโดยกรมวิชาการเกษตรที่ระดับนัยสำคัญทางสถิติ 0.05

The objective of this research is to development of plant standard control system for certification body registered with the Department of Agriculture (DOA) to support the transferring mission certification for plant factory. The research methodology used the operational condition questionnaire to surveillance assessment certification body by auditor of DOA. Used the information to develop the inspection form for surveillance certification body 2 parts ; inspection form for surveillance certification body (Office) and inspection form for surveillance certification body (Witness). Office Assessment of 9 certification bodies. Office Assessment results by the National Bureau of Agricultural Commodity and Food Standards (ACFS) and DOA in ISO/IEC 17021-1: 2015, certification bodies received the most NC-minor from ACFS is requirements 7 Resource requirements, documented processes for the initial competence evaluation, identify training needs, evaluation the performance of each auditor on-site and recommendation from DOA is requirements 9 Process requirements, before proceeding with the audit, document review such as application review, determining audit time and audit programme, audit plan. Certification decision and customer records for certification activities. Witness assessment of 9 certification bodies, a total of 27 times. The assessment auditor results of auditors passed the specified criteria with an excellent 19 times, very good 7 times and good 1 time. Inspection conformity the requirements TAS 9023-2550 and TAS 9024-2550 comparing the audit results of DOA with all 9 certification bodies, it is found that the consideration for the improvement and the auditing of the packing house and processing factories of the 9 certification bodies are not different from the audits by DOA that statistical significance level 0.05

## 6. คำนำ

กรมวิชาการเกษตร เป็นหน่วยงานภาครัฐที่มีหน้าที่ความรับผิดชอบในการตรวจสอบและให้การรับรองระบบ การผลิตสินค้าเกษตรด้านพืชเพื่อการส่งออก (Certification body) ตามมาตรฐานหลักปฏิบัติที่ดีในการผลิตสินค้าเกษตรด้านพืช และมาตรฐานสินค้าเกษตรภายใต้พระราชบัญญัติมาตรฐานสินค้าเกษตร พ.ศ. 2551 ต่อมาได้มีนโยบายมาตรการทบทวนบทบาทภารกิจของส่วนราชการ ตามมาตรา 33 แห่งพระราชกฤษฎีกา ว่าด้วยหลักเกณฑ์และวิธีการบริหารกิจการบ้านเมืองที่ดี พ.ศ. 2546 และตามมติคณะรัฐมนตรีเมื่อวันที่ 11 พฤษภาคม 2553 เห็นชอบให้มีการดำเนินการถ่ายโอนภารกิจ งานด้านตรวจสอบและรับรองคุณภาพมาตรฐานของส่วนราชการต่าง ๆ ให้ภาคเอกชนหรือภาคส่วนอื่นรับไปดำเนินการแทน เพื่อปรับบทบาทภารกิจของภาครัฐลดความซ้ำซ้อน ปรับปรุงกระบวนการ และผลักดันส่งเสริมบทบาทภาคเอกชน นำไปสู่ทางเลือกในการให้บริการที่มีประสิทธิภาพเหมือนเดิมหรือดีกว่าเดิม โดยเมื่อถ่ายโอนงานแล้ว ส่วนราชการจะต้องปรับปรุงการบริหารจัดการระบบงาน และบุคลากรที่ปฏิบัติงาน ให้เกิดการเพิ่มคุณค่าของการบริการ (สำนักงานคณะกรรมการพัฒนาระบบราชการ, 2553; สำนักเลขาธิการคณะรัฐมนตรี, 2553) จากนโยบายการถ่ายโอนภารกิจ กรมวิชาการเกษตรจึงได้ออกประกาศ เรื่อง หลักเกณฑ์ วิธีการ และเงื่อนไขการขึ้นทะเบียนหน่วยรับรองโรงงานผลิตสินค้าพืช พ.ศ. 2558 (กรมวิชาการเกษตร, 2558) เพื่อถ่ายโอนภารกิจงานด้านการตรวจรับรองโรงงานผลิตสินค้าพืช ให้หน่วยรับรองภาคเอกชนรับไปดำเนินการแทน

ปัจจุบันมีหน่วยรับรองที่ได้รับการขึ้นทะเบียนกับกรมวิชาการเกษตร จำนวน 11 แห่ง เพื่อให้การดำเนินงานตรวจประเมินและการรับรองโรงงานผลิตสินค้าพืชของหน่วยรับรอง เป็นไปตามมาตรฐานสากลและสอดคล้องกับประกาศอื่นๆที่กรมวิชาการเกษตรกำหนด ดังนั้นจึงควรศึกษาและติดตามผลการดำเนินงานของหน่วยรับรองภาคที่ขึ้นทะเบียนกับกรมวิชาการเกษตรหลังการถ่ายโอนภาคกิจการตรวจรับรอง รวมถึงพัฒนาระบบการประเมินความสามารถและตรวจติดตามหน่วยรับรองที่มีอยู่ในห้องคล้อยกับสถานการณ์ สภาพปัญหา และอุปสรรคที่พบ เพื่อให้ได้เครื่องมือที่ใช้ในการปฏิบัติงานที่มีประสิทธิภาพ ผลการตรวจติดตามที่ถูกต้องครบถ้วน สร้างความเชื่อมั่นในระบบตรวจติดตามของภาครัฐ ให้เป็นที่ยอมรับจากประเทศคู่ค้าและในระดับสากล

## 7. วิธีดำเนินการ

### ประชากรและกลุ่มตัวอย่าง

ประชากรที่ใช้ในการวิจัยครั้งนี้ แบ่งออกเป็น 3 กลุ่ม ประกอบด้วย

1. หน่วยรับรองที่ได้รับการขึ้นทะเบียนเป็นหน่วยรับรองโรงงานผลิตสินค้าพืชกับกรมวิชาการเกษตร
2. โรงงานผลิตสินค้าพืชที่ได้รับการขึ้นทะเบียนกับกรมวิชาการเกษตร
3. เจ้าหน้าที่กรมวิชาการเกษตรที่เกี่ยวข้องกับการดำเนินงานตามประกาศกรมวิชาการเกษตร เรื่อง หลักเกณฑ์ วิธีการ และเงื่อนไขการขึ้นทะเบียนหน่วยรับรองโรงงานผลิตสินค้าพืช พ.ศ. 2558

### เครื่องมือที่ใช้ในการเก็บรวบรวมข้อมูล

1. แบบตรวจติดตามหน่วยรับรองโรงงานผลิตสินค้าพืช ประกอบด้วย 2 ส่วน คือ ส่วนที่ 1 แบบตรวจติดตามหน่วยรับรองโรงงานผลิตสินค้าพืช (สำนักงาน) ใช้สำหรับตรวจติดตามระบบการจัดการของหน่วยรับรองตามข้อกำหนดสำหรับหน่วยตรวจประเมินและรับรองระบบการจัดการ (ISO/IEC 17021-1 : 2015) ส่วนที่ 2 แบบตรวจติดตามหน่วยรับรองโรงงานผลิตสินค้าพืช (Witness) ใช้สำหรับตรวจติดตามความสามารถของผู้ตรวจประเมิน ณ โรงงานผลิตสินค้าพืช

2. แบบสอบถามสภาพการดำเนินงานการตรวจติดตามหน่วยรับรองโรงงานผลิตสินค้าพืช (CB) ของคณะผู้ตรวจกรมวิชาการเกษตร สำหรับคณะผู้ตรวจกรมวิชาการเกษตร ซึ่งทำหน้าที่ตรวจติดตามหน่วยรับรองเพื่อเก็บข้อมูลปัญหา อุปสรรค จากการตรวจติดตามหน่วยรับรองภายหลังการถ่ายโอนภารกิจด้านการตรวจรับรองและข้อคิดเห็นหลังการใช้งานแบบตรวจติดตามหน่วยรับรองโรงงานผลิตสินค้าพืช

### วิธีการดำเนินงานวิจัย

1. รวบรวมข้อมูล สร้างแบบสอบถาม และจัดทำแผนการตรวจติดตามหน่วยรับรอง

1.1 รวบรวมข้อมูลขอบข่ายความสามารถของหน่วยรับรอง จำนวนใบรับรองที่ออกให้กับโรงงานผลิตสินค้าพืช แยกตามขอบข่ายความสามารถที่หน่วยรับรองขึ้นทะเบียนกับกรมวิชาการเกษตร เพื่อนำไปใช้กำหนดจำนวนโรงงานที่จะเข้าตรวจประเมินความสามารถของผู้ตรวจประเมิน ณ โรงงานผลิตสินค้าพืช

1.2 สร้างเครื่องมือแบบสอบถาม เพื่อเก็บข้อมูลปัญหา อุปสรรค การตรวจติดตามหน่วยรับรองของคณะผู้ตรวจประเมินกรมวิชาการเกษตร ภายหลังการถ่ายโอนภารกิจด้านการตรวจรับรองโรงงานผลิตสินค้าพืช

1.3 นำข้อมูลที่ได้จาก ข้อ 1.1 จัดทำแผนการตรวจติดตามหน่วยรับรอง ในแต่ละขอบข่ายความสามารถที่ขึ้นทะเบียนกับกรมวิชาการเกษตร ณ สำนักงาน และโรงงานผลิตสินค้าพืช และคัดเลือกทีมผู้ตรวจติดตาม (Audit Team)

2. ดำเนินการตรวจติดตามหน่วยรับรอง

2.1 ตรวจติดตามระบบการจัดการหน่วยตรวจประเมินและรับรอง ตามมาตรฐาน ISO/IEC 17021-1 : 2015 ณ สำนักงานของหน่วยรับรอง โดยใช้แบบตรวจติดตามหน่วยรับรองโรงงานผลิตสินค้าพืช (สำนักงาน)

2.2 ตรวจติดตามความสามารถของผู้ตรวจประเมินในระหว่างดำเนินการตรวจประเมินโรงงานผลิตสินค้าพืช ตามขอบข่ายความสามารถที่ขึ้นทะเบียนกับกรมวิชาการเกษตร โดยใช้แบบตรวจติดตามหน่วยรับรองโรงงานผลิตสินค้าพืช (Witness)

3. เก็บข้อมูลปัญหาและอุปสรรค จากการดำเนินการตรวจติดตามหน่วยรับรอง และข้อคิดเห็นจากคณะผู้ตรวจกรมวิชาการเกษตรหลังการใช้งานแบบตรวจติดตามหน่วยรับรองโรงงานผลิตสินค้าพืช โดยใช้แบบสอบถามสภาพการดำเนินงานการตรวจติดตามหน่วยรับรองโรงงานผลิตสินค้าพืช (CB) ของคณะผู้ตรวจกรมวิชาการเกษตร

4. รวบรวมข้อมูล และวิเคราะห์ผล

4.1 รวบรวมข้อมูลจาก

(1) ผลการตรวจติดตามหน่วยรับรอง ณ สำนักงาน และโรงงานผลิตสินค้าพืช

(2) ปัญหา อุปสรรคในการตรวจติดตามหน่วยรับรองของคณะผู้ตรวจกรมวิชาการเกษตร ภายหลังการถ่ายโอนภารกิจด้านการตรวจรับรองโรงงานผลิตสินค้าพืช จากแบบสอบถาม

(3) ข้อคิดเห็นหลังการใช้งานแบบตรวจติดตามหน่วยรับรองโรงงานผลิตสินค้าพืช จากแบบสอบถาม

(4) ผลการตรวจประเมินโรงงานผลิตสินค้าพืชของหน่วยรับรอง

4.2 วิเคราะห์ผล

(1) ผลตรวจติดตามหน่วยรับรอง ในแต่ละขอบข่ายที่ขึ้นทะเบียนกับกรมวิชาการเกษตร

(2) วิเคราะห์ปัญหา อุปสรรค ในการตรวจติดตามหน่วยรับรองของคณะผู้ตรวจติดตามของกรมวิชาการเกษตร ภายหลังการถ่ายโอนภารกิจด้านการตรวจรับรองโรงงานผลิตสินค้าพืช

(3) วิเคราะห์ผลการตรวจประเมินโรงงานผลิตสินค้าพืชของหน่วยรับรอง และการให้ข้อปรับปรุงของหน่วยรับรอง

4.3 เสนอแนะแนวทางการพัฒนาระบบตรวจติดตามหน่วยรับรองโรงงานผลิตสินค้าพืช และแนวทางการพัฒนาความสามารถของผู้ตรวจประเมิน

5. ประเมินคุณภาพและพัฒนาแบบตรวจติดตามหน่วยรับรองโรงงานผลิตสินค้าพืช

5.1 ปรับปรุงแก้ไขแบบตรวจติดตามหน่วยรับรองโรงงานผลิตสินค้าพืช จากข้อคิดเห็นของคณะผู้ตรวจกรมวิชาการเกษตร

5.2 หัวหน้าผู้ตรวจประเมิน (Lead Auditor) ซึ่งมีประสบการณ์ตรวจประเมินโรงงานตามขอบข่ายมาตรฐานที่เกี่ยวข้องอย่างน้อย 5 ปีขึ้นไป พิจารณาแบบบันทึกการตรวจติดตามหน่วยรับรองโรงงานผลิตสินค้าพืช เพื่อตรวจสอบความตรงตามเนื้อหา (Content validity) และหาดัชนีความสอดคล้องระหว่างข้อคำถามกับวัตถุประสงค์ (index of item - objective congruence: IOC)

5.3 พิจารณาค่าดัชนี IOC ในแต่ละข้อคำถาม ซึ่งข้อคำถามที่ดี ควรมีค่าดัชนี IOC มากกว่า 0.5 จึงถือว่าข้อคำถามนั้นสอดคล้องกับจุดมุ่งหมายที่ต้องการวัด และคัดเลือกข้อคำถามที่มีค่าดัชนี IOC น้อยกว่า 0.5 มาปรับปรุงข้อคำถามในแบบบันทึกการตรวจติดตามหน่วยรับรองโรงงานผลิตสินค้าพืช ตามข้อคิดเห็นของหัวหน้าผู้ตรวจประเมิน

5.4 จัดประชุมระดมความคิดเห็นคณะผู้ตรวจกรมวิชาการเกษตร พิจารณาทำความเข้าใจ แบบบันทึกการตรวจติดตามหน่วยรับรองโรงงานผลิตสินค้าพืชที่มีการปรับปรุงให้มีความสมบูรณ์มากยิ่งขึ้น

5.5 จัดทำแบบบันทึกการตรวจติดตามหน่วยรับรองโรงงานผลิตสินค้าพืชฉบับสมบูรณ์

#### เวลาและสถานที่

1 ต.ค. 2560 – 30 กันยายน 2562

สถานที่ทำการทดลอง :

- กองพัฒนาระบบและรับรองมาตรฐานสินค้าพืช
- โรงงานผลิตสินค้าพืชทั่วประเทศ
- หน่วยรับรอง

### 8. ผลการทดลองและวิจารณ์

8.1 จำนวนโรงงานผลิตสินค้าพืชที่ขึ้นทะเบียนโรงงานผลิตสินค้าพืช (DOA) ที่ได้รับการรับรองตาม มกษ. 9023-2550 (หลักการทั่วไปเกี่ยวกับสุขลักษณะอาหาร) มกษ. 9024-2550 (ระบบการวิเคราะห์อันตรายและจุดวิกฤตที่ต้องควบคุมและแนวทางการนำไปใช้) และ มกษ. 9035-2553 (การปฏิบัติที่ดีสำหรับโรงคัดบรรจุผักและผลไม้สด) ปีงบประมาณ 2561 จากหน่วยรับรองทั้ง 9 แห่ง ทั้งหมด 272 โรงงาน ดังตารางที่ 1 เพื่อใช้เลือกโรงงานผลิตสินค้าพืชสำหรับเข้าประเมินความสามารถของผู้ตรวจประเมินของหน่วยรับรอง ตามหลักเกณฑ์ที่ มกอช. กำหนด (สำนักรับรองมาตรฐาน, 2562)

ตารางที่ 1 จำนวนโรงงานที่ขึ้นทะเบียนโรงงานผลิตสินค้าพืชแยกตามมาตรฐานสินค้าเกษตรที่ได้รับการรับรอง

หน่วยรับรองทะเบียนเลขที่	จำนวนโรงงาน			
	ทั้งหมด	มกษ.9023	มกษ.9024	มกษ.9035
01	26	26	23	-
02	32	28	23	6
03	28	28	26	-
04	88	84	79	10
05	4	4	3	-
06	2	2	2	-
07	46	46	38	-
08	10	9	7	1
09	36	36	24	-

## 8.2 ผลการตรวจติดตามหน่วยรับรอง

8.2.1 ผลการตรวจติดตามระบบการจัดการของหน่วยรับรอง ณ สำนักงาน โดยสำนักงานมาตรฐานสินค้าเกษตรและอาหารแห่งชาติร่วมกับกรมวิชาการเกษตร ตามมาตรฐานข้อกำหนดทั่วไปสำหรับหน่วยตรวจประเมินและรับรองระบบการจัดการ (ISO/IEC 17021-1 : 2015) ทั้ง 9 แห่ง ตั้งแต่เดือนตุลาคม 2561 - กันยายน 2562 ประกอบด้วยข้อกำหนดดังนี้

### ข้อ 5 ข้อกำหนดทั่วไป

- 5.1 กฎหมายและสัญญา
- 5.2 การบริหารจัดการความเป็นกลาง

### ข้อ 6 ข้อกำหนดด้านโครงสร้าง

- 6.1 โครงสร้างองค์กรและผู้บริหารระดับสูง
- 6.2 การควบคุมการดำเนินงาน

### ข้อ 7 ข้อกำหนดด้านทรัพยากร

- 7.1 ความสามารถของบุคลากร
- 7.2 บุคลากรที่เกี่ยวข้องในกิจกรรมการรับรอง
- 7.3 การใช้ผู้ตรวจประเมินและเชี่ยวชาญจากภายนอก
- 7.4 บันทึกรของบุคลากร
- 7.5 การจ้าง/การดำเนินงานโดยหน่วยงานภายนอก

### ข้อ 8 ข้อกำหนดด้านข้อมูล

- 8.1 ข้อมูลสาธารณะ
- 8.2 เอกสารการรับรอง
- 8.3 การอ้างอิงถึงการรับรองและการใช้เครื่องหมาย
- 8.4 การรักษาความลับ
- 8.5 การแลกเปลี่ยนข้อมูลระหว่างหน่วยรับรองและลูกค้า

ข้อ9 ข้อกำหนดด้านกระบวนการ

- 9.1 กิจกรรมก่อนการรับรอง
- 9.2 การวางแผนตรวจประเมิน
- 9.3 การตรวจประเมินและการรับรองครั้งแรก
- 9.4 การตรวจประเมิน
- 9.5 การตัดสินใจการรับรอง
- 9.6 การคงการรับรองไว้
- 9.7 การอุทธรณ์
- 9.8 การร้องเรียน
- 9.9 บันทึกของลูกค้า

ข้อ10 ข้อกำหนดด้านระบบการจัดการ สำหรับหน่วยรับรอง

- 10.1 ทางเลือก
- 10.2 ทางเลือกที่1 ข้อกำหนดการจัดการทั่วไป
- 10.3 ทางเลือกที่2 ข้อกำหนดการจัดการตาม ISO 9001

พบว่าผลการตรวจติดตามระบบการจัดการตามข้อกำหนด ISO/IEC 17021-1 : 2015 หน่วยรับรองได้รับข้อบกพร่องเล็กน้อย (NC-minor) จาก มกอช. มากที่สุด คือ ข้อที่ 7 ข้อกำหนดด้านทรัพยากร โดยข้อ 7.1 ความสามารถของบุคลากร พบข้อบกพร่องเรื่อง เอกสารประเมินผลความสามารถครั้งแรกของผู้ตรวจประเมิน ข้อ 7.2 บุคลากรที่เกี่ยวข้องในกิจกรรมการรับรอง พบข้อบกพร่องเรื่อง การชี้แจงความจำเป็นในการฝึกอบรม กระบวนการเฝ้าระวังผู้ตรวจประเมินรายบุคคล การประเมินผู้ตรวจประเมินรายบุคคลขณะตรวจประเมิน รองลงมา ข้อที่ 9 ข้อกำหนดด้านกระบวนการ โดยข้อ 9.1 กิจกรรมก่อนการรับรอง พบข้อบกพร่องเรื่อง การกำหนดเวลาการประเมิน ข้อ 9.4 การตรวจประเมิน พบข้อบกพร่องเรื่อง การชี้แจงและบันทึกสิ่งที่พบจากการตรวจประเมิน ดังตารางที่ 2 โดยหน่วยรับรองต้องเสนอแนวทางการแก้ไขให้ มกอช. พิจารณาภายใน 10 วันทำการนับจากวันที่ออกรายงานข้อบกพร่อง และติดตามการแก้ไขทวนสอบหลักฐานการดำเนินการตามแนวทางการแก้ไขข้อบกพร่องจนเป็นที่ยอมรับภายใน 90 วัน สำหรับโอกาสในการปรับปรุง (OFI) ได้รับมากที่สุดคือ ข้อ8 ข้อกำหนดด้านข้อมูล โดยข้อ 8.2 เอกสารการรับรอง เรื่อง การตรวจสอบความถูกต้องครบถ้วนของข้อมูลในใบรับรอง

ข้อเสนอแนะจากกรมวิชาการเกษตรที่หน่วยรับรอง ได้รับมากที่สุดคือ ข้อ 9 ข้อกำหนดด้านกระบวนการ โดยข้อ 9.1 กิจกรรมก่อนการรับรอง ได้รับข้อเสนอแนะเรื่อง การตรวจสอบความถูกต้องของเอกสาร เช่น การรับคำขอ การทบทวนคำขอ การคำนวณเวลาและแผนการตรวจประเมิน เป็นต้น ข้อ 9.2 การวางแผนการตรวจประเมิน ได้รับข้อเสนอแนะเรื่อง การกำหนดวัตถุประสงค์ ขอบข่ายและเกณฑ์การประเมิน ข้อ 9.4 การตรวจประเมิน ได้รับข้อเสนอแนะเรื่อง การชี้แจงและบันทึกสิ่งที่พบจากการตรวจประเมินของผู้ตรวจประเมิน ข้อ 9.5 การตัดสินใจการรับรอง ได้รับข้อเสนอแนะเรื่อง การทบทวนรายงานตรวจประเมินก่อนเสนอเข้าคณะกรรมการตัดสินใจให้การรับรอง การพิจารณาการแก้ไขข้อบกพร่อง ควรคำนึงถึงแนวทางการป้องกันการเกิดซ้ำด้วย และ ข้อ 9.9 บันทึกของลูกค้า ได้รับข้อเสนอแนะเรื่อง การจัดเก็บบันทึกของลูกค้าที่ได้รับการรับรอง ระบบการจัดเก็บและค้นหาหลักฐานการแก้ไขข้อบกพร่องของลูกค้า ดังตารางที่ 2

ตารางที่ 2 แสดงจำนวนข้อบกพร่องเล็กน้อย (NC-minor) โอกาสในการปรับปรุง (OFI) และข้อเสนอแนะ  
ที่หน่วยรับรองได้รับจากการตรวจติดตาม ตามมาตรฐาน ISO/IEC 17021-1 : 2015

หน่วย รับรอง	ISO/IEC 17021-1 : 2015		
	ผลการตรวจติดตามของ มกอช.		ข้อเสนอแนะจาก DOA
	NC-minor	OFI	
01	7.1 ความสามารถของบุคลากร 7.2 บุคลากรที่เกี่ยวข้องใน กิจกรรมการรับรอง	ไม่พบ	9.1 กิจกรรมก่อนการรับรอง 9.9 บันทึกของลูกค้า
02	6.1 โครงสร้างองค์กรและ ผู้บริหารระดับสูง 7.1 ความสามารถของบุคลากร 7.2 บุคลากรที่เกี่ยวข้องใน กิจกรรมการรับรอง 7.3 การใช้ผู้ตรวจประเมินและ ผู้เชี่ยวชาญจากภายนอก 9.5 การตัดสินใจการรับรอง 10.2 ข้อกำหนดการจัดการทั่วไป	ไม่พบ	8.2 เอกสารการรับรอง 9.5 การตัดสินใจการรับรอง 9.9 บันทึกของลูกค้า
03	ไม่พบ	ไม่พบ	ไม่พบ
04	9.4 การตรวจประเมิน	8.2 เอกสารการรับรอง 9.5 การตัดสินใจการรับรอง	9.5 การตัดสินใจการรับรอง
05	9.1 กิจกรรมก่อนการรับรอง 9.4 การตรวจประเมิน	ไม่พบ	9.1 กิจกรรมก่อนการรับรอง 9.2 การวางแผนการตรวจ ประเมิน
06	8.2 เอกสารการรับรอง 9.1 กิจกรรมก่อนการรับรอง	5.2 การบริหารจัดการ ความเป็นกลาง 6.1 โครงสร้างองค์กรและ ผู้บริหารระดับสูง 8.2 เอกสารการรับรอง	8.2 เอกสารการรับรอง
07	ไม่พบ	8.2 เอกสารการรับรอง 9.1 กิจกรรมก่อน การรับรอง 9.4 การตรวจประเมิน	7.2 บุคลากรที่เกี่ยวข้องใน กิจกรรมการรับรอง 8.2 เอกสารการรับรอง 9.9 บันทึกของลูกค้า
08	ไม่พบ	ไม่พบ	9.1 กิจกรรมก่อนการรับรอง 9.4 การตรวจประเมิน
09	ไม่พบ	ไม่พบ	9.2 การวางแผนการตรวจประเมิน 9.5 การตัดสินใจการรับรอง



8.2.2 ผลการตรวจติดตามความสามารถผู้ตรวจประเมินของหน่วยรับรอง ทั้ง 9 แห่ง ณ โรงงานผลิตสินค้าพืช โดยตรวจประเมินความสามารถในขอบข่ายผลิตภัณฑ์ ผักและผลไม้สด น้ำตาลทราย แป้งมันสำปะหลัง เครื่องดื่มผง อาหารแช่เยือกแข็ง โรงปรับปรุงคุณภาพข้าว ผลการประเมินความสามารถผู้ตรวจประเมินของหน่วยรับรองที่ทำหน้าที่ตรวจประเมินโรงงานผลิตสินค้าพืช จำนวน 27 ครั้ง ผ่านตามเกณฑ์ที่กำหนด โดยได้คะแนนระดับดีเยี่ยม 19 ครั้ง ดีมาก 7 ครั้ง และดี 1 ครั้ง ซึ่งแต่ละหน่วยรับรองได้ผลการประเมิน ดังนี้

- 1) หน่วยรับรองCB01 ประเมิน 3 ครั้ง ได้คะแนนระดับดีเยี่ยม 3 ครั้ง
- 2) หน่วยรับรองCB02 ประเมิน 7 ครั้ง ได้คะแนนระดับดีเยี่ยม 3 ครั้ง ดีมาก 3 ครั้ง และดี 1 ครั้ง
- 3) หน่วยรับรองCB03 ประเมิน 1 ครั้ง ได้คะแนนระดับดีมาก 1 ครั้ง
- 4) หน่วยรับรองCB04 ประเมิน 3 ครั้ง ได้คะแนนระดับดีเยี่ยม 3 ครั้ง
- 5) หน่วยรับรองCB05 ประเมิน 3 ครั้ง ได้คะแนนระดับดีเยี่ยม 2 ครั้ง และดีมาก 1 ครั้ง
- 6) หน่วยรับรองCB06 ประเมิน 1 ครั้ง ได้คะแนนระดับดีเยี่ยม 1 ครั้ง
- 7) หน่วยรับรองCB07 ประเมิน 5 ครั้ง ได้คะแนนระดับดีเยี่ยม 4 ครั้ง และดีมาก 1 ครั้ง
- 8) หน่วยรับรองCB08 ประเมิน 1 ครั้ง ได้คะแนนระดับดีเยี่ยม 1 ครั้ง
- 9) หน่วยรับรองCB09 ประเมิน 3 ครั้ง ได้คะแนนระดับดีเยี่ยม 2 ครั้ง และดีมาก 1 ครั้ง

นอกจากนี้ มีข้อเสนอแนะเพื่อพัฒนาผู้ตรวจประเมินของหน่วยรับรอง ดังนี้

1) ผู้ตรวจประเมิน ควรมีความรู้ ความเข้าใจในกฎระเบียบที่เกี่ยวข้องของสินค้าในขอบข่ายที่ให้การรับรอง รวมถึงประกาศกรมวิชาการเกษตรที่เกี่ยวข้อง เช่น ประกาศพืชควบคุมเฉพาะ การออกใบรับรองสุขอนามัย เนื่องจากการส่งออกสินค้าไปบางประเทศ มีข้อกำหนดเฉพาะในการตรวจวิเคราะห์สารเคมีตกค้าง หรือจุลินทรีย์

2) ควรให้ความสำคัญกับมาตรการควบคุมการปฏิบัติงาน ณ จุดวิกฤตที่ต้องควบคุม และวิธีการทวนสอบการควบคุมว่าสามารถดำเนินการได้จริงหรือไม่ เช่น จุดรับวัตถุดิบ โดยเฉพาะในโรงคัดบรรจุ รวมถึงควรพิจารณามาตรการแก้ไขของจุดวิกฤตที่ต้องควบคุม บางครั้งไม่สอดคล้องกับการเฝ้าระวังติดตาม

3) ทักษะและเทคนิคการตรวจประเมิน การตั้งคำถามให้โรงงานสามารถอธิบายแนวคิด/เหตุผลของการดำเนินการในกิจกรรมการผลิตและการจัดทำเอกสารต่าง ๆ รวมถึงควรสรุปประเด็นที่พบให้ผู้ถูกประเมินทราบเป็นระยะ

4) การบริหารเวลาในแต่ละกิจกรรมการตรวจประเมินให้เหมาะสม

**8.3 ปัญหา/อุปสรรคของเจ้าหน้าที่กรมวิชาการเกษตรในการตรวจติดตามหน่วยรับรอง** สามารถแบ่งออกได้เป็น 2 ส่วน คือ

8.3.1 ณ สำนักงาน

1) การเตรียมการก่อนการเข้าตรวจประเมิน พบปัญหาการได้รับเอกสารล่าช้า ทำให้มีเวลาไม่เพียงพอในการพิจารณาเอกสาร รวมถึงเอกสารที่ได้ไม่มีรายละเอียดตามข้อกำหนดที่ต้องดำเนินการตรวจประเมิน

2) การดำเนินการระหว่างการตรวจประเมิน พบว่าการตรวจประเมินมีการแบ่งทีมผู้ตรวจติดตาม ทำให้ทราบข้อมูลเฉพาะส่วนที่รับผิดชอบ ผู้ตรวจประเมินมาจากหลายหน่วยงาน และมีการแยกทีมตรวจประเมินมากกว่าที่แจ้งกับหน่วยรับรองไว้ล่วงหน้า ทำให้เกิดความล่าช้าในการหาเจ้าหน้าที่มาตอบคำถาม

3) การดำเนินงานหลังการตรวจประเมิน ไม่พบปัญหา

ทั้งนี้อุปสรรคที่เกิดขึ้นในการตรวจประเมิน ณ สำนักงาน สามารถแก้ไขได้ในระหว่างการตรวจประเมิน อีกทั้งข้อมูลความสามารถของผู้ตรวจประเมินที่ได้จากการตรวจติดตาม และผลจากการสุ่มดูรายงานผลการตรวจประเมิน สามารถใช้เป็นข้อมูลในการเลือกประเมินความสามารถผู้ตรวจประเมินของหน่วยรับรองได้

#### 8.3.2 ณ โรงงานผลิตสินค้าพืช

1) การเตรียมการก่อนการเข้าตรวจประเมิน พบปัญหา การประสานงานกับเจ้าหน้าที่หน่วยรับรองในการเข้าตรวจประเมิน ยังพบปัญหาเรื่อง การแจ้งแผนการตรวจประเมินไม่ครบถ้วนตามที่ตรวจประเมินจริงรวมถึงได้รับล่าช้า ทั้งนี้หน่วยรับรองมีแผนเข้าตรวจประเมินหลายมาตรฐาน แต่ผู้ประสานงานไม่แจ้งเจ้าหน้าที่กรมวิชาการเกษตรทราบ ทำให้ไม่สามารถอยู่ในวันปิดประชุม รวมถึงกรมวิชาการเกษตรไม่สามารถเลือกโรงงานผลิตสินค้าพืช หรือผู้ตรวจประเมินที่ต้องการประเมินความสามารถได้

2) การดำเนินการระหว่างการตรวจประเมิน ผู้ตรวจประเมินของหน่วยรับรองแบ่งเวลาดำเนินกิจกรรมการตรวจไม่เหมาะสม และไม่ครอบคลุมทั้งกระบวนการผลิต กรณีที่ไม่สามารถเข้าร่วมวันปิดประชุม ต้องให้ผู้ตรวจประเมินสรุปประเด็นที่เกี่ยวข้อง

3) การดำเนินงานหลังการตรวจประเมิน ไม่พบปัญหา

ทั้งนี้ปัญหาการตรวจติดตามความสามารถผู้ตรวจประเมินของหน่วยรับรอง ส่วนใหญ่จะเกิดขึ้นก่อนการตรวจประเมิน ตั้งแต่การประสานงานกับทั้งผู้ตรวจประเมินและผู้ประสานงาน แผนการตรวจประเมิน การเลือกโรงงานผลิตสินค้าพืช ที่จะเข้าประเมินความสามารถ ทั้งนี้อาจเกิดจากหน่วยรับรองยังไม่ทราบรายชื่อโรงงานผลิตสินค้าพืชที่ให้การรับรองและขึ้นทะเบียนกับกรมวิชาการเกษตร

### 8.4 ข้อคิดเห็นหลังการใช้แบบตรวจติดตามหน่วยรับรองโรงงานผลิตสินค้าพืช

#### 8.4.1 การตรวจติดตาม ณ สำนักงาน

- 1) ควรเน้นการประเมินในข้อกำหนดที่ 7 ด้านทรัพยากรและ ข้อกำหนดที่ 9 ด้านกระบวนการ
- 2) ควรเพิ่มสิ่งที่ต้องประเมิน ในหัวข้อแนวทางการตรวจประเมิน
- 3) ควรสรุปคะแนน แยกแต่ละข้อกำหนด
- 4) การกำหนดเกณฑ์ระดับคะแนน และหัวข้อการตรวจประเมินหลัก (Major) ควรพิจารณาถึงประโยชน์ของการให้คะแนนเป็นระดับต่าง ๆ และควรมีความสัมพันธ์กับระดับข้อบกพร่อง ข้อสังเกต โอกาสในการปรับปรุงที่ได้

ทั้งนี้จากการรวบรวมข้อคิดเห็นของผู้ตรวจประเมินและหารือร่วมกัน ได้ดำเนินการปรับปรุงแบบตรวจติดตามหน่วยรับรองโรงงานผลิตสินค้าพืช (สำนักงาน) (FM-08-02) รายละเอียดตามภาคผนวก 1.1

#### 8.4.2 การตรวจติดตาม ณ โรงงานผลิตสินค้าพืช

- 1) ควรมีการประยุกต์ใช้แนวทางการตรวจประเมินระบบการจัดการ (ISO19011 : 2011) ในการประเมินความสามารถผู้ตรวจประเมินของหน่วยรับรอง

- 2) ควรเพิ่มรายละเอียดสิ่งที่ต้องประเมิน ในหัวข้อการตรวจประเมินในโรงงานผลิตสินค้าพืช

ทั้งนี้จากการรวบรวมข้อคิดเห็นของผู้ตรวจประเมินและหารือร่วมกัน ได้ดำเนินการปรับปรุงแบบตรวจติดตามหน่วยรับรองโรงงานผลิตสินค้าพืช (Witness) (FM-08-01) รายละเอียดตามภาคผนวก 1.2 และจัดทำระเบียบการปฏิบัติงาน เรื่อง การตรวจติดตามหน่วยรับรองโรงงานผลิตสินค้าพืช (PP 08) รายละเอียดตามภาคผนวก 1.3

## 8.5 ผลการตรวจติดตามความสอดคล้องตามข้อกำหนดโรงงานผลิตสินค้าพืชของกรมวิชาการเกษตร และหน่วยรับรอง

8.5.1 ผลการตรวจติดตามความสอดคล้องตามข้อกำหนดมาตรฐานสินค้าเกษตร หลักเกณฑ์การปฏิบัติ : หลักเกณฑ์ทั่วไปเกี่ยวกับสุขลักษณะอาหาร (มกษ.9023-2550) ของโรงงานผลิตสินค้าพืช โดยพิจารณาตามข้อกำหนดที่เกี่ยวข้อง ดังนี้

- ข้อที่ 1 วัตถุประสงค์ (objective)
- ข้อที่ 2 ขอบข่าย การใช้ และนิยาม (scope, use and definition)
- ข้อที่ 3 การผลิตขั้นต้น (primary production)
- ข้อที่ 4 สถานที่ประกอบการ: การออกแบบและสิ่งอำนวยความสะดวก (establishment: design and facilities)
- ข้อที่ 5 การควบคุมการปฏิบัติงาน (control of operation)
- ข้อที่ 6 สถานที่ประกอบการ: การบำรุงรักษา และการสุขาภิบาล (establishment: maintenance and sanitation)
- ข้อที่ 7 สถานที่ประกอบการ: สุขลักษณะส่วนบุคคล (establishment: personal hygiene)
- ข้อที่ 8 การขนส่ง (transportation)
- ข้อที่ 9 ข้อมูลเกี่ยวกับผลิตภัณฑ์และการสร้างความเข้าใจให้ผู้บริโภค (product information and consumer awareness)
- ข้อที่ 10 การฝึกอบรม (training)

การตรวจติดตามการดำเนินงานของโรงงานผลิตสินค้าพืชที่สอดคล้องตามข้อกำหนด มกษ. 9023-2550 ในข้อที่ 4 ถึงข้อที่10 ของเจ้าหน้าที่กรมวิชาการเกษตรเปรียบเทียบกับผู้ตรวจประเมินหน่วยรับรอง ทั้ง 9 แห่ง ในส่วนของโรงคัดบรรจุ จำนวน 37 โรง ใช้การทดสอบสมมติฐานของกลุ่มตัวอย่างสองกลุ่มที่เป็นอิสระต่อกัน (t-test for Independent samples หรือ unpaired t-test) ผลการตรวจติดตามการดำเนินงานโดยกรมวิชาการเกษตรและหน่วยรับรอง มีค่าเฉลี่ยเท่ากับ 91.12 และ 85.32 ตามลำดับ ดังตารางที่ 3 พบว่าการตรวจประเมินและพิจารณาให้ข้อปรับปรุงการตรวจติดตามความสอดคล้องตามข้อกำหนด มกษ.9023-2550 จากกรมวิชาการเกษตรหรือหน่วยรับรองทั้ง 9 แห่ง ไม่มีความแตกต่างกันที่ระดับนัยสำคัญทางสถิติ 0.05

เมื่อพิจารณาผลการตรวจติดตามการดำเนินงานของโรงงานผลิตสินค้าพืชที่สอดคล้องตามข้อกำหนด มกษ. 9023-2550 ของโรงคัดบรรจุแยกแต่ละหน่วยรับรอง ผลการตรวจติดตามความสอดคล้องของหน่วยรับรอง CB01 ถึง CB09 ยกเว้น CB06 เนื่องจากไม่มีการตรวจรับรองโรงคัดบรรจุตามมาตรฐานนี้ และกรมวิชาการเกษตร มีค่าเฉลี่ยดังตารางที่ 3 พบว่าการตรวจประเมินและพิจารณาให้ข้อปรับปรุงการตรวจติดตามความสอดคล้องตามข้อกำหนด มกษ.9023-2550 ของโรงคัดบรรจุจากกรมวิชาการเกษตรหรือหน่วยรับรอง ไม่มีความแตกต่างกันที่ระดับนัยสำคัญทางสถิติ 0.05 ทั้งนี้การตรวจติดตามความสอดคล้องตามข้อกำหนดของกรมวิชาการเกษตร เกิดขึ้นหลังจากหน่วยรับรองดำเนินการเข้าตรวจติดตามและแก้ไขข้อปรับปรุงผ่านไป 1 เดือน ถึง 12 เดือน จะเห็นว่าคะแนนเฉลี่ยส่วนใหญ่เพิ่มขึ้น แสดงว่าโรงคัดบรรจุมีการรักษาระบบและพัฒนาอย่างต่อเนื่อง

ตารางที่ 3 ร้อยละความสอดคล้องตามข้อกำหนด มกษ.9023-2550 ของโรงคัดบรรจุที่ตรวจติดตาม  
โดยกรมวิชาการเกษตรเทียบกับหน่วยรับรองทั้ง 9 แห่ง

หน่วยงานที่ ตรวจติดตาม	ข้อกำหนด							ค่าเฉลี่ย	p-value
	ข้อ 4	ข้อ 5	ข้อ 6	ข้อ 7	ข้อ 8	ข้อ 9	ข้อ 10		
DOA	78.4	78.4	81.1	100	100	100	100	91.12	0.58
CB	81.1	64.8	75.7	89.2	100	89.2	97.3	85.32	
DOA01	75	100	100	100	100	100	100	96.43	0.55
CB01	100	75	75	100	100	100	100	92.85	
DOA02	72.7	72.7	81.8	100	100	100	100	89.6	0.41
CB02	63.6	54.5	63.6	90.9	100	100	100	81.8	
DOA03	75	100	100	100	100	100	100	96.42	0.08
CB03	75	25	50	100	100	75	100	75.0	
DOA04	66.7	33.3	66.7	100	100	100	100	80.95	0.69
CB04	66.7	66.7	66.7	66.7	100	66.7	100	76.21	
DOA05	100	100	100	100	100	100	100	100	-
CB05	100	100	100	100	100	100	100	100	
DOA06	-	-	-	-	-	-	-	-	-
CB06	-	-	-	-	-	-	-	-	
DOA07	80	80	40	100	100	100	100	85.71	0.4
CB07	60	60	80	80	100	80	80	77.14	
DOA08	100	0	0	100	100	100	100	71.42	0.14
CB08	100	100	100	100	100	100	100	100	
DOA09	75	87.5	87.5	100	100	100	100	92.85	0.69
CB09	100	87.5	100	87.5	100	87.5	100	94.64	

หมายเหตุ : หน่วยรับรอง CB06 ไม่มีการตรวจโรงคัดบรรจุตามมาตรฐานนี้

: DOAXX หมายถึง กรมวิชาการเกษตรตรวจติดตามโรงงานผลิตสินค้าพืชที่ได้รับการรับรองจาก  
หน่วยรับรอง CBXX

การตรวจติดตามการดำเนินงานของโรงงานผลิตสินค้าพืชที่สอดคล้องตามข้อกำหนด มกษ. 9023-2550 ในข้อที่ 4 ถึงข้อที่10 ของเจ้าหน้าที่กรมวิชาการเกษตรเปรียบเทียบกับผู้ตรวจประเมินหน่วยรับรอง ทั้ง 9 แห่ง ในส่วนของโรงงานแปรรูป จำนวน 82 โรง ใช้การทดสอบสมมุติฐานของกลุ่มตัวอย่างสองกลุ่มที่เป็นอิสระต่อกัน (t-test for Independent samples หรือ unpaired t-test) ผลการตรวจติดตามการดำเนินงานโดย กรมวิชาการเกษตรและหน่วยรับรอง มีค่าเฉลี่ยเท่ากับ 86.75 และ 81.51 ตามลำดับ ดังตารางที่ 4 แสดงว่า การตรวจประเมินและพิจารณาให้ข้อปรับปรุงการตรวจติดตามความสอดคล้องตามข้อกำหนด มกษ.9023-2550 ของโรงงานแปรรูปจากกรมวิชาการเกษตรหรือหน่วยรับรองทั้ง 9 แห่ง ไม่มีความแตกต่างกันที่ระดับนัยสำคัญ ทางสถิติ 0.05

เมื่อพิจารณาผลการตรวจติดตามการดำเนินงานของโรงงานผลิตสินค้าพืชที่สอดคล้องตามข้อกำหนด มกษ. 9023-2550 ของโรงงานแปรรูปแยกแต่ละหน่วยรับรองผลการตรวจติดตามความสอดคล้องของหน่วยรับรอง CB01 ถึง CB09 และกรมวิชาการเกษตรมีค่าเฉลี่ยดังตารางที่ 4 แสดงว่าการตรวจประเมินและพิจารณาให้ข้อปรับปรุงการตรวจติดตามความสอดคล้องตามข้อกำหนด มกษ.9023-2550 ของโรงงานแปรรูปจากกรมวิชาการเกษตรหรือหน่วยรับรองทั้ง 9 แห่ง ไม่มีความแตกต่างกันที่ระดับนัยสำคัญทางสถิติ 0.05 ทั้งนี้การตรวจติดตามความสอดคล้องตามข้อกำหนดของกรมวิชาการเกษตรเกิดขึ้นหลังจากหน่วยรับรองดำเนินการเข้าตรวจติดตามและแก้ไขข้อปรับปรุงไปแล้ว 1-12 เดือน จะเห็นได้ว่าคะแนนเฉลี่ยมีทั้งที่เพิ่มขึ้นและลดลงเมื่อกรมวิชาการเกษตรเข้าตรวจติดตาม ซึ่งเกิดจากช่วงเวลาที่เข้าไปตรวจติดตาม เช่น เข้าตรวจติดตามในช่วงที่มีการหีบอ้อย หรือช่วงละลายน้ำตาล จะได้รับข้อบกพร่องที่แตกต่างกัน

ตารางที่ 4 ร้อยละความสอดคล้องของโรงงานแปรรูปตามข้อกำหนด มกษ.9023-2550 ที่ตรวจติดตาม โดยกรมวิชาการเกษตรเทียบกับหน่วยรับรองทั้ง 9 แห่ง

หน่วยงานที่ตรวจติดตาม	ข้อกำหนด							ค่าเฉลี่ย	p-value
	ข้อ 4	ข้อ 5	ข้อ 6	ข้อ 7	ข้อ 8	ข้อ 9	ข้อ 10		
DOA	76.8	70.7	0.54	92.7	100	100	100	86.75	0.54
CB	79.3	60.9	60.9	79.3	100	96.3	93.9	81.51	
DOA01	88.9	0.77	44.4	88.9	100	100	100	0.77	0.77
CB01	66.7	55.5	66.7	88.9	100	88.9	88.9	79.37	
DOA02	0	0.55	0	100	100	100	100	0.55	0.55
CB02	0	100	100	100	100	100	100	85.71	
DOA03	88.9	0.06	88.9	100	100	100	100	0.06	0.06
CB03	100	100	100	100	100	100	100	100	
DOA04	75	0.31	70	97.5	100	100	100	0.31	0.31
CB04	77.5	47.5	45.0	72.5	100	95	95	76.07	
DOA05	33.3	0.42	66.7	66.7	100	100	100	0.42	0.42
CB05	100	100	66.7	66.7	100	100	100	90.48	
DOA06	100	100	100	100	100	100	100	100	0.06
CB06	0	0	0	100	100	100	100	57.14	
DOA07	92.3	53.8	53.8	84.6	100	100	100	83.50	0.82
CB07	76.9	61.5	69.2	76.9	100	100	84.6	81.30	
DOA08	66.7	100	100	100	100	100	100	71.42	1.00
CB08	100	100	66.7	100	100	100	100	100	
DOA09	33.3	66.7	66.7	66.7	100	100	100	76.2	0.10
CB09	100	66.7	100	100	100	100	100	95.24	

8.4.2 ผลการตรวจติดตามความสอดคล้องตามข้อกำหนดมาตรฐานสินค้าเกษตร ระบบการวิเคราะห์อันตรายและจุดวิกฤตที่ต้องควบคุมและแนวทางในการนำไปใช้ (มกษ.9024-2550) ของโรงงานผลิตสินค้าพืช โดยพิจารณาตามข้อกำหนดที่เกี่ยวข้อง ดังนี้

ข้อที่ 1 จัดตั้งทีมงาน HACCP

ข้อที่ 2 อธิบายรายละเอียดผลิตภัณฑ์

ข้อที่ 3 ระบุวัตถุประสงค์ในการใช้ผลิตภัณฑ์

ข้อที่ 4 จัดทำแผนภูมิกระบวนการผลิต

ข้อที่ 5 การตรวจสอบยืนยันความถูกต้องของแผนภูมิกระบวนการผลิต ณ สถานที่ผลิต

ข้อที่ 6 ระบุอันตรายทุกชนิดที่อาจเกิดขึ้น ดำเนินการวิเคราะห์อันตราย และพิจารณามาตรการควบคุม

ข้อที่ 7 กำหนดจุดวิกฤตที่ต้องควบคุม

ข้อที่ 8 กำหนดค่าวิกฤตของแต่ละจุดวิกฤตที่ต้องควบคุม

ข้อที่ 9 กำหนดระบบการตรวจเฝ้าระวังสำหรับแต่ละจุดวิกฤตที่ต้องควบคุม

ข้อที่ 10 กำหนดการปฏิบัติการแก้ไข

ข้อที่ 11 กำหนดวิธีการทวนสอบ

ข้อที่ 12 กำหนดวิธีการจัดทำเอกสารและการเก็บบันทึกข้อมูล

การตรวจติดตามการดำเนินงานของโรงงานผลิตสินค้าพืชที่สอดคล้องตามข้อกำหนด มกษ. 9024-2550 ในข้อที่ 1 ถึงข้อที่ 12 จากการตรวจติดตามของเจ้าหน้าที่กรมวิชาการเกษตรเปรียบเทียบกับ ผู้ตรวจประเมินหน่วยรับรองทั้ง 9 แห่ง ในส่วนของโรงคัดบรรจุ จำนวน 30 โรง โดยการใช้การทดสอบสมมุติฐานของกลุ่มตัวอย่างสองกลุ่มที่เป็นอิสระต่อกัน (t-test for Independent samples หรือ unpaired t-test) ผลการตรวจติดตามความสอดคล้องตามข้อกำหนด มกษ.9024-2550 ของโรงคัดบรรจุโดยกรมวิชาการเกษตรและหน่วยรับรอง มีค่าเฉลี่ยเท่ากับ 94.71 และ 92.79 ตามลำดับ ดังตารางที่ 5 แสดงว่าการตรวจประเมินและพิจารณาให้ข้อปรับปรุงการตรวจติดตามความสอดคล้องตามข้อกำหนด มกษ. 9024-2550 ของโรงคัดบรรจุจากกรมวิชาการเกษตรหรือหน่วยรับรองทั้ง 9 แห่ง ไม่มีความแตกต่างกันที่ระดับนัยสำคัญทางสถิติ 0.05

เมื่อพิจารณาผลการตรวจติดตามการดำเนินงานของโรงงานผลิตสินค้าพืชที่สอดคล้องตามข้อกำหนด มกษ. 9024-2550 ของโรงคัดบรรจุแยกแต่ละหน่วยรับรอง พบว่าค่าเฉลี่ยของผลการตรวจติดตามความสอดคล้องตามข้อกำหนด มกษ.9024-2550 ของหน่วยรับรอง CB04 กับกรมวิชาการเกษตรมีความแตกต่างกันที่ระดับนัยสำคัญทางสถิติ 0.05 ดังตารางที่ 5 เมื่อพิจารณาผลการตรวจติดตามของหน่วยรับรอง CB04 ให้ข้อปรับปรุงข้อกำหนดข้อที่ 4 จัดทำแผนภูมิกระบวนการผลิต, ข้อที่ 5 การตรวจสอบยืนยันความถูกต้องของแผนภูมิกระบวนการผลิต ณ สถานที่ผลิต, ข้อที่ 6 ระบุอันตรายทุกชนิดที่อาจเกิดขึ้น ดำเนินการวิเคราะห์อันตราย และพิจารณามาตรการควบคุม และข้อ 11 กำหนดวิธีการทวนสอบ และเมื่อกรมวิชาการเกษตรเข้าตรวจติดตามภายหลัง ไม่พบข้อปรับปรุงในข้อกำหนดดังกล่าว แสดงว่าโรงคัดบรรจุมีการปรับปรุงและพัฒนาอย่างต่อเนื่อง นอกจากนี้ยังพบว่าหน่วยรับรอง CB01, CB02, CB03, CB07, CB08, CB09 และวิชาการเกษตร มีค่าเฉลี่ยผลการตรวจติดตามความสอดคล้องตามข้อกำหนด มกษ.9024-2550 ทั้ง 12 ข้อ ดังตารางที่ 5 แสดงว่าการตรวจประเมินและพิจารณาให้ข้อปรับปรุงการตรวจติดตามความสอดคล้องตามข้อกำหนด มกษ. 9024-2550 ของโรงคัดบรรจุจากกรมวิชาการเกษตรหรือหน่วยรับรอง CB01, CB02, CB03, CB07, CB08 และ CB09 ไม่มีความแตกต่างกันที่ระดับนัยสำคัญทางสถิติ 0.05

ตารางที่ 5 ร้อยละความสอดคล้องของโรงคัดบรรจุตามข้อกำหนด มกษ.9024-2550 ที่ตรวจติดตาม โดยกรมวิชาการเกษตรเทียบกับหน่วยรับรองทั้ง 9 แห่ง

หน่วยงาน ที่ตรวจ ติดตาม	ข้อกำหนด												ค่า เฉลี่ย	p- value
	ข้อ 1	ข้อ 2	ข้อ 3	ข้อ 4	ข้อ 5	ข้อ 6	ข้อ 7	ข้อ 8	ข้อ 9	ข้อ 10	ข้อ 11	ข้อ 12		
DOA	100	100	100	100	93.3	96.7	100	100	83.3	100	73.3	90.0	94.72	0.58
CB	100	100	100	96.7	80.0	90.0	100	100	86.7	86.7	76.7	96.7	92.79	
DOA01	100	100	100	100	100	100	100	100	75.0	100	75.0	75.0	93.75	0.29
CB01	100	100	100	100	100	100	100	100	75.0	100	100	100	97.92	
DOA02	100	100	100	100	90.0	90.0	100	100	90.0	100	90.0	80.0	95.00	0.58
CB02	100	100	100	100	80.0	90.0	100	100	90.0	90.0	80.0	90.0	93.33	
DOA03	100	100	100	100	75.0	100	100	100	75.0	100	100	100	95.83	0.19
CB03	100	100	100	100	50.0	100	100	100	75.0	50.0	72.0	100	87.25	
DOA04	100	100	100	100	100	100	100	100	100	100	100	100	100	0.02*
CB04	100	100	100	50.0	50.0	50.0	100	100	100	100	50.0	100	83.33	
DOA05	-	-	-	-	-	-	-	-	-	-	-	-	-	-
CB05	-	-	-	-	-	-	-	-	-	-	-	-	-	
DOA06	-	-	-	-	-	-	-	-	-	-	-	-	-	-
CB06	-	-	-	-	-	-	-	-	-	-	-	-	-	
DOA07	100	100	100	100	100	100	100	100	100	75.0	50.0	100	93.75	0.44
CB07	100	100	100	100	75.0	75.0	100	100	75.0	25.0	100	100	87.5	
DOA08	100	100	100	100	100	100	100	100	100	100	100	100	100	-
CB08	100	100	100	100	100	100	100	100	100	100	100	100	100	
DOA09	100	100	100	100	100	100	100	100	60.0	100	60.0	100	93.33	0.15
CB09	100	100	100	100	100	100	100	100	100	100	100	100	100	

หน่วยรับรอง CB05 และCB06 ไม่มีการตรวจโรงคัดบรรจุตามมาตรฐานนี้

การตรวจติดตามการดำเนินงานของโรงงานผลิตสินค้าพืชที่สอดคล้องตามข้อกำหนด มกษ. 9024-2550 ในข้อที่ 1 ถึงข้อที่ 12 จากการตรวจติดตามของเจ้าหน้าที่กรมวิชาการเกษตรเปรียบเทียบกับผู้ตรวจประเมินหน่วยรับรองทั้ง 9 แห่ง ในส่วนของโรงแปรรูป จำนวน 80 โรง โดยการใช้การทดสอบสมมุติฐานของกลุ่มตัวอย่างสองกลุ่มที่เป็นอิสระต่อกัน (t-test for Independent samples หรือ unpaired t-test) ผลการตรวจติดตามความสอดคล้องตามข้อกำหนด มกษ.9024-2550 ของโรงคัดบรรจุโดยกรมวิชาการเกษตรและหน่วยรับรอง มีค่าเฉลี่ยเท่ากับ 96.13 และ 95.72 ตามลำดับ ดังตารางที่ 6 แสดงว่าการตรวจประเมินและพิจารณาให้ข้อปรับปรุงการตรวจติดตามความสอดคล้องตามข้อกำหนด มกษ. 9024-2550 ของโรงงานแปรรูปจากกรมวิชาการเกษตรหรือหน่วยรับรองทั้ง 9 แห่ง ไม่มีความแตกต่างกันที่ระดับนัยสำคัญทางสถิติ 0.05

เมื่อพิจารณาผลการตรวจติดตามการดำเนินงานของโรงงานผลิตสินค้าพืชที่สอดคล้องตามข้อกำหนด มกษ. 9024-2550 ของโรงงานแปรรูปแยกแต่ละหน่วยรับรองผลการตรวจติดตามความสอดคล้องของหน่วยรับรอง CB01 ถึง CB09 และกรมวิชาการเกษตรมีค่าเฉลี่ยดังตารางที่ 6 แสดงว่าการตรวจประเมินและพิจารณาให้ข้อปรับปรุงการตรวจติดตามความสอดคล้องตามข้อกำหนด มกษ.9024-2550 ของโรงงานแปรรูปจากกรมวิชาการเกษตรหรือหน่วยรับรองทั้ง 9 แห่ง ไม่มีความแตกต่างกันที่ระดับนัยสำคัญทางสถิติ 0.05 ทั้งนี้การตรวจติดตามความสอดคล้องตามข้อกำหนดของกรมวิชาการเกษตรเกิดขึ้นหลังจากหน่วยรับรองดำเนินการเข้าตรวจติดตามและแก้ไขข้อปรับปรุงไปแล้ว 1-12 เดือน จะเห็นได้ว่าคะแนนเฉลี่ยมีทั้งที่เพิ่มขึ้นและลดลงเมื่อกรมวิชาการเกษตรเข้าตรวจติดตาม ซึ่งเกิดจากช่วงเวลาที่เขาไปตรวจติดตาม เช่น เข้าตรวจติดตามในช่วงที่มีการหีบอ้อย หรือช่วงละลายน้ำตาล จะได้รับข้อบกพร่องที่แตกต่างกัน

ตารางที่ 6 ร้อยละความสอดคล้องของโรงงานแปรรูปตามข้อกำหนด มกษ.9024-2550 ที่ตรวจติดตาม โดยกรมวิชาการเกษตรเทียบกับหน่วยรับรองทั้ง 9 แห่ง

หน่วยงาน ที่ตรวจ ติดตาม	ข้อกำหนด												ค่า เฉลี่ย	p- value
	ข้อ 1	ข้อ 2	ข้อ 3	ข้อ 4	ข้อ 5	ข้อ 6	ข้อ 7	ข้อ 8	ข้อ 9	ข้อ 10	ข้อ 11	ข้อ 12		
DOA	100	98.7	100	98.7	100	100	100	100	85.0	97.5	82.5	91.2	96.13	0.86
CB	100	98.7	100	95.0	95.0	88.7	100	100	87.5	98.7	85.0	100	95.72	
DOA01	100	100	100	100	100	100	100	100	66.7	100	77.8	88.9	94.45	0.32
CB01	100	100	100	100	100	100	100	100	77.8	100	100	100	98.15	
DOA02	100	100	100	100	100	100	100	100	100	100	100	100	100	-
CB02	100	100	100	100	100	100	100	100	100	100	100	100	100	
DOA03	100	100	100	100	100	100	100	100	87.5	100	62.5	87.5	94.79	0.12
CB03	100	100	100	100	100	100	100	100	100	100	100	100	100	
DOA04	100	97.4	100	97.4	100	100	100	100	84.6	94.6	82.0	92.3	95.69	0.41
CB04	100	97.4	100	89.7	89.7	82.0	100	100	84.6	97.4	76.9	100	93.14	
DOA05	100	100	100	100	100	100	100	100	100	100	66.7	66.7	94.45	0.15
CB05	100	100	100	100	100	100	100	100	100	100	100	100	100	
DOA06	100	100	100	100	100	100	100	100	0	100	0	100	83.33	0.56
CB06	100	100	100	100	100	100	100	100	100	100	100	0	91.67	
DOA07	100	100	100	100	100	100	100	100	100	100	100	100	100	0.06
CB07	100	100	100	100	100	84.6	100	100	84.6	100	84.6	100	96.15	
DOA08	100	100	100	100	100	100	100	100	66.7	100	100	66.7	94.45	0.15
CB08	100	100	100	100	100	100	100	100	100	100	100	100	100	
DOA09	100	100	100	100	100	100	100	100	100	100	100	100	100	-
CB09	100	100	100	100	100	100	100	100	100	100	100	100	100	



## 9. สรุปผลการทดลองและข้อเสนอแนะ

### สรุปผลการทดลอง

จากการตรวจติดตามหน่วยรับรอง ณ สำนักงาน ของหน่วยรับรองทั้ง 9 แห่ง ตามมาตรฐาน ISO/IEC 172021: 2015 พบข้อบกพร่องมากที่สุด ข้อ 7 ด้านทรัพยากร เรื่อง เอกสารประเมินผลความสามารถครั้งแรกของผู้ตรวจประเมิน การขึ้นข้อความจะเป็นในการฝึกอบรม กระบวนการเฝ้าระวังผู้ตรวจประเมินรายบุคคล การประเมินผู้ตรวจประเมินรายบุคคลขณะตรวจประเมิน และกรมิวิชาการเกษตรให้ข้อเสนอแนะในข้อ 9 ข้อกำหนดด้านกระบวนการ เรื่อง กิจกรรมก่อนการรับรอง การตรวจสอบความถูกต้องของเอกสาร เช่น การรับคำขอ การทบทวนคำขอ การคำนวณเวลาและแผนการตรวจประเมิน การวางแผนการตรวจประเมิน การตัดสินใจรับรอง รวมไปถึงเรื่องบันทึกของลูกค้า เป็นต้น การตรวจติดตามหน่วยรับรองเพื่อประเมินความสามารถของผู้ตรวจประเมินขณะทำการตรวจประเมิน ณ โรงงานผลิตสินค้าพืชทั้ง 9 หน่วยรับรอง จำนวน 27 ครั้ง ผลการประเมินความสามารถผู้ตรวจประเมินของหน่วยรับรอง ผ่านตามเกณฑ์ที่กำหนดโดยได้คะแนนระดับดีเยี่ยม 19 ครั้ง ดีมาก 7 ครั้ง และดี 1 ครั้ง

จากผลการตรวจติดตามความสอดคล้องตามข้อกำหนด มกษ.9023-2550 และมกษ.9024-2550 พบว่าการตรวจประเมินและพิจารณาให้ข้อปรับปรุงการตรวจติดตามขององค์กรรับรองและโรงงานแปรรูปจากหน่วยรับรองทั้ง 9 แห่ง ไม่มีความแตกต่างกันจากการตรวจประเมินโดยกรมิวิชาการเกษตร แสดงว่ากรมิวิชาการเกษตรสามารถใช้ผลการตรวจประเมินของหน่วยรับรองในการขึ้นทะเบียนโรงงานผลิตสินค้าพืช และมีความเชื่อมั่นในหน่วยรับรองที่มาดำเนินงานตรวจประเมินและรับรองโรงงานผลิตสินค้าพืชแทนกรมิวิชาการเกษตร

### ข้อเสนอแนะ

1. ควรมีการสื่อสารข้อมูลที่เกี่ยวข้องกับการส่งออกผักและผลไม้สด เช่น กฎระเบียบ ประกาศกรมิวิชาการเกษตร เช่น ประกาศพืชควบคุมเฉพาะ การออกใบรับรองสุขอนามัย เนื่องจากการส่งออกสินค้าผักและผลไม้สดไปบางประเทศ มีข้อกำหนดเฉพาะในตรวจวิเคราะห์สารเคมีตกค้าง หรือจุลินทรีย์ รวมถึงควรมีช่องทางที่หน่วยรับรองหรือผู้ประกอบการสามารถเข้าถึงข้อมูลและสอบถามประเด็นที่สงสัย

2. สร้างความเข้าใจและเตรียมความพร้อมผู้ตรวจประเมินของหน่วยรับรองในมาตรฐานอื่น ๆ ที่กรมิวิชาการเกษตรมีแผนถ่ายโอนภารกิจตรวจประเมินต่อไป

3. ปัญหาการนัดหมายเข้าตรวจติดตามความสามารถผู้ตรวจประเมินของหน่วยรับรองโรงงานผลิตสินค้าพืช ที่ไม่สามารถเข้าตรวจติดตามได้ตามแผนที่กำหนดไว้ เนื่องจากผู้ประสานงานบางหน่วยรับรองไม่ให้ความร่วมมือในการแจ้งวันเข้าตรวจประเมินหรือตรวจติดตามของโรงงานผลิตสินค้าพืช ให้เจ้าหน้าที่กรมิวิชาการเกษตรทราบ เพื่อเลือกเข้าตรวจติดตามความสามารถผู้ตรวจประเมิน ทั้งนี้อาจเกิดจากหน่วยรับรองไม่ทราบรายชื่อโรงงานผลิตสินค้าพืชที่ขึ้นทะเบียนกับกรมิวิชาการเกษตร เพื่อแก้ไขปัญหาดังกล่าว หนังสือขอเข้าตรวจติดตามความสามารถผู้ตรวจประเมิน พร้อมแนบรายชื่อโรงงานผลิตสินค้าพืชที่ขึ้นทะเบียนกับกรมิวิชาการเกษตร หากยังพบปัญหาอีกในปีถัดไปอาจเสนอปรับประกาศการขึ้นทะเบียนหน่วยรับรองโรงงานผลิตสินค้าพืชให้ระบุชัดเจนถึงความร่วมมือในการให้เจ้าหน้าที่เข้าตรวจติดตามความสามารถผู้ตรวจประเมิน

## 10. การนำผลงานวิจัยไปใช้ประโยชน์

10.1 ใช้เป็นแนวทางในการวางแผนและประเมินผลการดำเนินงานของหน่วยรับรอง ในการถ่ายโอนภารกิจตรวจประเมินและรับรอง ตามมาตรฐานสินค้าเกษตรที่กรมิวิชาการเกษตรเป็นผู้ตรวจประเมินมาก่อนและไม่ใช้มาตรฐานสากล เช่น หลักปฏิบัติสำหรับกระบวนการมผลไม้นสดด้วยก๊าซซัลเฟอร์ไดออกไซด์

(มกษ.1004-2557) รวมถึงมาตรฐานอื่นที่กรมวิชาการเกษตรมีแผนจะถ่ายโอนภารกิจหลักการปฏิบัติสำหรับการผลิตเชื้อเห็ด (มกษ.2507-2559) การปฏิบัติที่ดีสำหรับโรงรวบรวมผักและผลไม้สด (มกษ.9047-2560) เป็นต้น

10.2 จัดทำช่องทางการสื่อสารข้อมูล เรื่องประกาศ กฎระเบียบต่างๆที่เกี่ยวข้องในการส่งออกสินค้าพืชให้หน่วยรับรองและผู้ตรวจประเมินทราบ

10.3 เก็บข้อมูลผลการตรวจติดตามความสอดคล้องตามข้อกำหนดมาตรฐานที่กรมวิชาการเกษตรมีการถ่ายโอนทุกๆ 3 ปี เพื่อประเมินความสามารถของแต่ละหน่วยรับรองในแต่ละมาตรฐานสินค้าเกษตรที่มีการถ่ายโอนภารกิจการตรวจรับรอง

**11. คำขอบคุณ (ถ้ามี) :** อาจมีหรือไม่มีก็ได้ เป็นการแสดงความขอบคุณแก่ผู้ช่วยเหลือให้งานวิจัยลุล่วงไปด้วยดี แต่มีได้เป็นผู้ร่วมปฏิบัติงานด้วย

## 12. เอกสารอ้างอิง :

กรมวิชาการเกษตร. 2558. *ประกาศกรมวิชาการเกษตร เรื่อง หลักเกณฑ์ วิธีการ และเงื่อนไขการขึ้นทะเบียนหน่วยรับรองโรงงานผลิตสินค้าพืช พ.ศ. 2558*. ประกาศ ณ วันที่ 1 กันยายน พ.ศ. 2558.

สำนักงานคณะกรรมการพัฒนาระบบราชการ. 2553. *มาตรการทบทวนบทบาทภารกิจของส่วนราชการ ตามมาตรา 33 แห่งพระราชกฤษฎีกาว่าด้วยหลักเกณฑ์และวิธีการบริหารกิจการบ้านเมืองที่ดี พ.ศ. 2556. เอกสารประกอบการประชุมสัมมนาทางวิชาการประจำปี 2553*. (ออนไลน์) สืบค้นเมื่อ 5 มิถุนายน 2559 จาก [http://www.opdc.go.th/content.php?menu\\_id=2&content\\_id=3087](http://www.opdc.go.th/content.php?menu_id=2&content_id=3087)

สำนักงานมาตรฐานสินค้าเกษตรและอาหารแห่งชาติ. 2551. *มาตรฐานสินค้าเกษตร หลักเกณฑ์การปฏิบัติ : หลักการทั่วไปเกี่ยวกับสุขลักษณะอาหาร (มกษ.9023-2550)*. ราชกิจจานุเบกษา. เล่ม 125 ตอนพิเศษ 15 ง.

สำนักงานมาตรฐานสินค้าเกษตรและอาหารแห่งชาติ. 2551. *มาตรฐานสินค้าเกษตร ระบบการวิเคราะห์อันตรายและจุดวิกฤตที่ต้องควบคุมและแนวทางการนำไปใช้ (มกษ.9024-2550)*. ราชกิจจานุเบกษา. เล่ม 125 ตอนพิเศษ 15 ง.

สำนักรับรองมาตรฐาน. 2562. *หลักเกณฑ์ / เงื่อนไข การเลือกตัวอย่างเพื่อตรวจประเมินความสามารถของผู้ตรวจประเมินของหน่วยรับรอง/ผู้ตรวจของหน่วยตรวจ/ผู้ยื่นคำขอ ณ สถานประกอบการ (Witness Assessment) (ACSF-CSSA-R-SD-02)*. สำนักงานมาตรฐานสินค้าเกษตรและอาหารแห่งชาติ. กรุงเทพฯ. 9 หน้า.

## 13. ภาคผนวก

- ภาคผนวก 1.1 แบบตรวจติดตามหน่วยรับรองโรงงานผลิตสินค้าพืช (สำนักงาน) (FM-08-02)
- ภาคผนวก 1.2 แบบตรวจติดตามหน่วยรับรองโรงงานผลิตสินค้าพืช (Witness) (FM-08-01)
- ภาคผนวก 1.3 ระเบียบการปฏิบัติงาน เรื่อง การปฏิบัติงานการตรวจติดตามหน่วยรับรองโรงงานผลิตสินค้าพืช (PP 08)
- ภาคผนวก 1.4 แบบสอบถามสภาพการดำเนินงานการตรวจติดตามหน่วยรับรองโรงงานผลิตสินค้าพืช (CB) ของคณะผู้ตรวจกรมวิชาการเกษตร

ภาคผนวก



ภาคผนวก 1.1

แบบตรวจติดตามหน่วยรับรองโรงงานผลิตสินค้าพืช (สำนักงาน)

ชื่อหน่วยรับรอง..... วันที่.....

ทีมผู้ตรวจประเมิน

1. .... ตำแหน่ง .....

2. .... ตำแหน่ง .....

ขอบข่ายมาตรฐาน.....

วัตถุประสงค์การตรวจ..... ตรวจติดตามระบบงานของหน่วยรับรอง.....

รายการตรวจประเมิน (ข้อกำหนด)	แนวทางการตรวจประเมิน	ผล	สิ่งที่ตรวจพบ/ข้อคิดเห็น
<b>5. ข้อกำหนดทั่วไป</b>			
5.1 กฎหมายและสัญญา	<ul style="list-style-type: none"><li>- ต้องมีสถานะทางกฎหมาย เช่น หลักฐานการจดทะเบียนบริษัท</li><li>- มีข้อตกลง/สัญญาในการตรวจรับรองกับลูกค้า</li><li>- ความรับผิดชอบในการตัดสินใจที่เกี่ยวข้องกับการรับรอง ไม่สามารถให้หน่วยงานจ้างเหมาช่วง ตัดสินใจให้การรับรองแทนได้</li></ul>		
5.2 การบริหารจัดการ ความเป็นกลาง	<ul style="list-style-type: none"><li>- ความเป็นกลางในกิจกรรมการตรวจสอบรับรอง</li><li>- ไม่ยอมให้การค้า การเงิน หรือความกดดัน มีผลต่อความเป็นกลาง</li><li>- ไม่ตรวจรับรองลูกค้าที่ให้คำปรึกษาระบบการจัดการ ยกเว้น &gt;2 ปี</li><li>- ไม่ตรวจรับรองลูกค้าที่ให้การตรวจ Internal Audit ยกเว้น &gt;2 ปี</li><li>- ไม่ทำการตลาด ที่เกี่ยวข้องกับหน่วยงานให้คำปรึกษา</li><li>- ไม่จ้างเหมาช่วง (Outsource) ในการตรวจประเมินให้แก่หน่วยงานที่ให้คำปรึกษา</li></ul>		

รายการตรวจประเมิน (ข้อกำหนด)	แนวทางการตรวจประเมิน	ผล	สิ่งที่ตรวจพบ/ข้อคิดเห็น
<b>6. ข้อกำหนดด้านโครงสร้าง</b>			
6.1 โครงสร้างองค์กร และผู้บริหารระดับสูง	<ul style="list-style-type: none"> <li>- จัดทำเอกสารโครงสร้างองค์กร หน้าที่ ความรับผิดชอบและอำนาจผู้บริหาร บุคลากร รับรอง และคณะกรรมการที่ชัดเจน</li> <li>- โครงสร้างและบริหารกิจกรรมการรับรอง เพื่อรักษาความเป็นกลาง</li> </ul>		
6.2 การควบคุมการ ดำเนินงาน	<ul style="list-style-type: none"> <li>- แนวทาง/ กระบวนการควบคุมกิจกรรมการ ตรวจประเมิน การรับรอง กรณีมีหลายสาขา</li> </ul>		
<b>7. ข้อกำหนดด้านทรัพยากร</b>			
7.1 ความสามารถของ บุคลากร	<ul style="list-style-type: none"> <li>- กระบวนการพัฒนาบุคลากร ให้มีความรู้ ทักษะ เช่น ฝึกอบรม วุฒิการศึกษา ประสบการณ์ เป็นต้น</li> <li>- กำหนดเกณฑ์ความสามารถ สำหรับแต่ละ ตำแหน่ง</li> <li>- หลักฐานความรู้ความสามารถของผู้ตรวจ ประเมินที่เหมาะสมกับประเภทอุตสาหกรรม อาหารที่ให้บริการตรวจรับรอง</li> <li>- กระบวนการ และวิธีการประเมินความรู้ ทักษะ ความสามารถ ก่อนทำงาน ระหว่าง ทำงาน ของผู้ตรวจประเมิน</li> </ul>		
7.2 บุคลากรที่เกี่ยวข้อง ในกิจกรรมการรับรอง	<ul style="list-style-type: none"> <li>- จำนวนบุคลากร เช่น หัวหน้าผู้ตรวจ ประเมิน และผู้เชี่ยวชาญ มีความเพียงพอกับ ปริมาณงานการตรวจประเมิน</li> <li>- กำหนดหน้าที่ความรับผิดชอบและอำนาจ ของบุคลากร ชัดเจน</li> <li>- กระบวนการ/หลักเกณฑ์การคัดเลือก ขึ้นทะเบียน หัวหน้าผู้ตรวจประเมินและ ผู้ตรวจประเมิน</li> </ul>		

รายการตรวจประเมิน (ข้อกำหนด)	แนวทางการตรวจประเมิน	ผล	สิ่งที่ตรวจพบ/ข้อคิดเห็น
	<ul style="list-style-type: none"> <li>- กระบวนการคัดเลือก แต่งตั้ง/ประเมินปรับตำแหน่งหัวหน้าผู้ตรวจประเมิน ผู้ตรวจประเมิน และการคัดเลือกผู้เชี่ยวชาญภายนอก</li> <li>- หลักฐานการประเมินความสามารถ (Witness) ของหัวหน้าผู้ตรวจประเมินและผู้ตรวจประเมินรายบุคคล (ตรวจประเมินครั้งแรก และประจำปี)</li> <li>- กระบวนการคัดเลือกทีมผู้ตรวจประเมิน</li> <li>- การฝึกอบรมเฉพาะเจาะจง โดยสอบถามความต้องการจากผู้ตรวจประเมินแต่ละคน (Training needs)</li> <li>- หลักฐานแสดงความสามารถของคณะกรรมการที่ทำหน้าที่ตัดสินใจในการอนุญาต ปฏิเสธ ให้การรับรอง การพักใช้ การคืนสถานะหรือเพิกถอนการรับรอง หรือขยายหรือลดขอบข่ายของการรับรอง</li> <li>- กระบวนการ/หลักฐานการเฝ้าระวังความสามารถและผลการดำเนินงานของทุกคนที่เกี่ยวข้องกับการรับรอง</li> <li>- การประเมินประสิทธิภาพของผู้ตรวจประเมิน เช่น การประเมินขณะตรวจสถานประกอบการ การทบทวนรายงานการตรวจประเมินผลตอบรับจากลูกค้า เป็นต้น</li> </ul>		

รายการตรวจประเมิน (ข้อกำหนด)	แนวทางการตรวจประเมิน	ผล	สิ่งที่ตรวจพบ/ข้อคิดเห็น
7.3 การใช้ผู้ตรวจประเมินและเชี่ยวชาญจากภายนอก	- จัดทำข้อตกลงเป็นลายลักษณ์อักษร รายบุคคล (การรักษาความลับ ความเป็นกลาง)		
7.4 บัณฑิตของบุคลากร	- บัณฑิตบุคลากรควรเป็นปัจจุบัน เช่น คุณสมบัติ ฝึกอบรม ประสบการณ์ ความสามารถและความเกี่ยวข้องกับการบริการให้คำปรึกษา เป็นต้น		
7.5 การจ้าง/การดำเนินงานโดยหน่วยงานภายนอก (outsourcing/subcontracting)	- ต้องมีกระบวนการชี้แจงเงื่อนไข ข้อปฏิบัติต่างๆ ให้หน่วยงานอื่นทำงานแทน - การตัดสินใจ เพื่อการอนุญาต การปฏิเสธ การขยายหรือการลดขอบข่ายการรับรอง ไม่อยู่ในอำนาจการจ้างเหมาช่วง - หน่วยงานที่ให้บริการรับเหมาช่วง และบุคคล ต้องเป็นไปตามข้อกำหนดของหน่วยรับรอง และ ISO/IEC17021  - หลักฐานการเฝ้าระวังการทำงานของหน่วยงานภายนอก เช่น ผลการประเมิน/ติดตามความสามารถ เป็นต้น		
<b>8. ข้อกำหนดด้านข้อมูล</b>			
8.1 ข้อมูลสาธารณะ	- มีการเผยแพร่ข้อมูลผ่านwebsite สื่อสิ่งพิมพ์ เช่น กระบวนการตรวจประเมิน, กระบวนการตรวจรับรอง, ประเภทและรูปแบบการรับรองที่ดำเนินงาน, การใช้ชื่อสัญลักษณ์ เครื่องหมายรับรองของหน่วยรับรอง, การจัดการกรณีร้องขอข้อมูล, นโยบายเกี่ยวกับความเป็นกลาง เป็นต้น และข้อมูลที่เผยแพร่ต้องเป็นปัจจุบัน		
8.2 เอกสารการรับรอง	- ระบุข้อมูลถูกต้อง ครบถ้วน ตามรูปแบบที่กำหนด		

รายการตรวจประเมิน (ข้อกำหนด)	แนวทางการตรวจประเมิน	ผล	สิ่งที่ตรวจพบ/ข้อคิดเห็น
8.3 การอ้างอิงถึงการ รับรองและการใช้ เครื่องหมาย	<ul style="list-style-type: none"> <li>- หลักเกณฑ์ควบคุมการใช้เครื่องหมาย, การใช้ข้อความบนบรรจุภัณฑ์หรือสิ่งที่ติดไปกับผลิตภัณฑ์/บรรจุภัณฑ์</li> <li>- ข้อตกลงในการใช้เครื่องหมาย/ข้อความ เพื่อให้ลูกค้าปฏิบัติตาม</li> <li>- การติดตามควบคุมการใช้เครื่องหมาย และการดำเนินการเมื่อพบการใช้เครื่องหมายไม่ถูกต้อง</li> </ul>		
8.4 การรักษาความลับ	<ul style="list-style-type: none"> <li>- สัญญารักษาความลับของทุกคนที่เกี่ยวข้องกับการรับรอง</li> <li>- ไม่เปิดเผยข้อมูลของลูกค้าให้แก่บุคคลที่ 3 โดยไม่ได้รับการยินยอมเป็นลายลักษณ์อักษร</li> <li>- การเปิดเผยข้อมูลของลูกค้าให้แก่บุคคลที่ 3 ตามกฎหมาย เช่น มกอช. ต้องแจ้งลูกค้าถึงข้อมูลที่จะเปิดเผย</li> </ul>		
8.5 การแลกเปลี่ยน ข้อมูลระหว่างหน่วย รับรองและลูกค้า	<ul style="list-style-type: none"> <li>- หน่วยรับรองให้ข้อมูลที่เป็นปัจจุบันแก่ลูกค้า เช่น รายละเอียดการรับรอง, ค่าใช้จ่าย, มาตรฐานที่ใช้รับรอง, ข้อกำหนดของ CB เพื่อให้ลูกค้าดำเนินการตามข้อกำหนดการรับรอง, สิ่งที่ต้องจัดเตรียมในการตรวจประเมิน, สิทธิและหน้าที่ของลูกค้า, กระบวนการจัดการข้อร้องเรียนและอุทธรณ์ เป็นต้น</li> </ul>		
<b>9. ข้อกำหนดด้านกระบวนการ</b>			
9.1 กิจกรรมก่อนการ รับรอง	<ul style="list-style-type: none"> <li>- วิธีการปฏิบัติงานในการยื่นคำขอ / รับคำขอ / ทบทวนคำขอ</li> <li>- โปรแกรมการตรวจประเมิน (Audit Program) ประกอบด้วยตรวจประเมินครั้งแรกทั้ง 2 stage, ตรวจติดตามหลังจากวันที่ตัดสินใจการรับรอง ต้องไม่เกิน 12 เดือน, ตรวจติดตามอย่างน้อย ปีปฏิทินละ 1 ครั้ง, ตรวจประเมินปีที่ 3 เพื่อขอการรับรองใหม่ ก่อนที่จะหมดอายุ</li> </ul>		



รายการตรวจประเมิน (ข้อกำหนด)	แนวทางการตรวจประเมิน	ผล	สิ่งที่ตรวจพบ/ข้อคิดเห็น
	<ul style="list-style-type: none"> <li>- การจัดโปรแกรมตรวจประเมิน กรณีที่ตรวจรับรอง/ติดตาม หลายระบบรวมกัน</li> <li>- การพิจารณาเวลาการตรวจประเมิน เช่น ขนาด พนักงาน และสถานประกอบการ, มาตรฐานที่ตรวจประเมิน, ผลการตรวจประเมินครั้งก่อนหน้า, ความเสี่ยงของผลิตภัณฑ์ หรือกระบวนการ เป็นต้น</li> </ul>		
9.2 การวางแผนตรวจประเมิน	<ul style="list-style-type: none"> <li>- การคัดเลือกองค์ประกอบของคณะผู้ตรวจประเมิน พิจารณาจากความสามารถของคณะผู้ตรวจฯ ข้อกำหนดการรับรอง</li> <li>- แผนการตรวจประเมิน (Audit Plan) กำหนดวัตถุประสงค์การตรวจประเมิน ขอบข่าย และเกณฑ์การตรวจประเมิน กิจกรรมการตรวจ ระยะเวลา บทบาทหน้าที่ของสมาชิกคณะผู้ตรวจ</li> <li>- แจกแจงแผนและวันตรวจประเมินให้ลูกค้าทราบล่วงหน้า</li> </ul>		
9.3 การตรวจประเมินและการรับรองครั้งแรก	<ul style="list-style-type: none"> <li>- สรุปผลการตรวจ Stage1 (ไม่จำเป็นต้องมีรายงานเป็นทางการ แต่ต้องมีหลักฐานการแจ้งลูกค้า) และกรอบเวลาที่ลูกค้าต้องดำเนินการแก้ไข</li> <li>- สรุปผลการตรวจ Stage2 และกรอบเวลาที่ลูกค้าต้องดำเนินการแก้ไข</li> </ul>		
9.4 การตรวจประเมิน	<ul style="list-style-type: none"> <li>- รายงานการตรวจประเมิน และการแก้ไข ข้อบกพร่องของลูกค้า (สุ่มแฟ้ม)</li> <li>- การทวนสอบประสิทธิผลของการแก้ไข ข้อบกพร่องจากการตรวจประเมินครั้งก่อน</li> <li>- การวิเคราะห์หาสาเหตุของข้อบกพร่องและเสนอการแก้ไข(Correction) และปฏิบัติการ(Corrective action) ของลูกค้าในเวลาที่กำหนด</li> </ul>		

รายการตรวจประเมิน (ข้อกำหนด)	แนวทางการตรวจประเมิน	ผล	สิ่งที่ตรวจพบ/ข้อคิดเห็น
	<ul style="list-style-type: none"> <li>- การทบทวนการแก้ไข สาเหตุและมาตรการแก้ไข รวมถึงบันทึกหลักฐานการแก้ไข</li> <li>ข้อบกพร่อง</li> </ul>		
9.5 การตัดสินใจการรับรอง	<ul style="list-style-type: none"> <li>- ความสามารถของคณะกรรมการที่ทำหน้าที่ให้การรับรอง หรือไม่ให้การรับรอง</li> <li>- บันทึกผลการตัดสินใจการรับรองแต่ละครั้ง และข้อมูลเพิ่มเติมที่ได้รับจากทีมตรวจประเมินหรือแหล่งอื่นๆ</li> <li>- การทบทวนข้อมูล ข้อคิดเห็น และการแก้ไขข้อบกพร่องก่อนเสนอคณะกรรมการฯ</li> <li>- การแก้ไขข้อบกพร่อง (Major) ต้องดำเนินการภายใน 6 เดือน ถ้าเกินระยะเวลาจะต้องเข้าตรวจ Stage2 ใหม่ จึงจะเสนอขอการรับรอง</li> </ul>		
9.6 การคงการรับรองไว้	<ul style="list-style-type: none"> <li>- แผนการตรวจติดตาม พิจารณาข้อมูลจากข้อร้องเรียนของลูกค้า รายงานการตรวจประเมินครั้งก่อน ผลการดำเนินงานตลอดรอบการรับรองล่าสุด</li> <li>- แผนการตรวจต่ออายุและเข้าตรวจประเมินก่อนใบรับรองหมดอายุ</li> <li>- กระบวนการขยายขอบข่าย</li> </ul>		
9.7 การอุทธรณ์	<ul style="list-style-type: none"> <li>- กระบวนการรวบรวมและทวนสอบข้อมูลในการพิจารณาข้ออุทธรณ์</li> <li>- การรายงานความคืบหน้า/การแจ้งผลการพิจารณาข้ออุทธรณ์</li> </ul>		
9.8 การร้องเรียน	<ul style="list-style-type: none"> <li>- กระบวนการรับข้อร้องเรียน</li> <li>- การประเมิน สืบสวน และตัดสินใจข้อร้องเรียน</li> <li>- กระบวนการจัดการกับข้อร้องเรียน</li> </ul>		

รายการตรวจประเมิน (ข้อกำหนด)	แนวทางการตรวจประเมิน	ผล	สิ่งที่ตรวจพบ/ข้อคิดเห็น
9.9 บันทึกลับของลูกค้า	- การจัดเก็บบันทึกของลูกค้า เช่น คำขอ ข้อตกลงในการรับรอง โปรแกรมการตรวจ ประเมิน รายงานการตรวจประเมิน (ครั้งแรก, ตรวจติดตาม และการตรวจต่ออายุ การทวน สอบการแก้ไขและการแก้ไขข้อบกพร่อง) การพิจารณาและการตัดสินใจของคณะกรรมการ เอกสารการรับรองและขอบข่ายที่ให้การ รับรอง		
<b>10. ข้อกำหนดด้านระบบการจัดการ สำหรับหน่วยรับรอง</b>			
10.2 Option A	- คู่มือระบบคุณภาพ - การควบคุมเอกสาร - การควบคุมบันทึก - การทบทวนการบริหาร - การตรวจประเมินภายใน - การปฏิบัติการแก้ไข		
10.3 Option B	ดำเนินการตาม ISO 9001 - ขอบข่าย - Customer Focus		
สรุปผลการตรวจประเมิน : <input type="checkbox"/> ผ่าน <input type="checkbox"/> ไม่ผ่าน <input type="checkbox"/> อื่นๆ.....			

ข้อเสนอแนะ/ข้อสังเกต.....  
.....  
.....  
.....  
.....

ผู้ประเมิน .....  
( )

หมายเหตุ : ผล หมายถึง ผลการประเมิน โดยเลือกระบุตัวอักษร ได้แก่  
C คือ ยอมรับหรือสอดคล้องตามข้อกำหนด  
NC คือ ไม่ยอมรับหรือไม่สอดคล้องตามข้อกำหนด  
OB คือ ยอมรับหรือสอดคล้องแต่มีข้อสังเกต  
A คือ ยอมรับหรือสอดคล้องแต่มีข้อเสนอแนะ  
N/A คือ ไม่มีการประเมิน



## แบบตรวจติดตามหน่วยรับรองโรงงานผลิตสินค้าพืช (Witness)

ชื่อหน่วยรับรอง..... วันที่.....

ทีมผู้ตรวจประเมิน

1. .... ตำแหน่ง .....

2. .... ตำแหน่ง .....

3. .... ตำแหน่ง .....

ขอข่ายมาตรฐาน.....

วัตถุประสงค์ในการตรวจประเมิน

- ตรวจสอบให้การรับรอง Stage 1       ตรวจสอบให้การรับรอง Stage 2
- ตรวจสอบติดตาม       ตรวจสอบต่ออายุใบรับรอง       อื่นๆ (โปรดระบุ).....

ณ สถานที่ประกอบกร ..... จังหวัด .....

หัวข้อการประเมิน	น้ำหนัก (1)	ระดับ ผลงาน(2)			คะแนน เต็ม	คะแนนจริง (1) x (2)	ข้อคิดเห็น
		1	2	3			
1. การวางแผนการตรวจประเมิน - การทบทวนเอกสารเพื่อเตรียมข้อมูล - การจัดเตรียมเอกสารที่ต้องใช้ - การมอบหมายงานให้คณะผู้ตรวจประเมิน	3				9		
2. การเปิดประชุม - การแนะนำตัวและคณะผู้ตรวจประเมิน - การยืนยัน วัตถุประสงค์ ขอบข่าย เกณฑ์ การตรวจประเมิน และแผนการตรวจประเมิน - แจ้งวิธีการและขั้นตอนการตรวจประเมิน และการรับรอง - การเปิดโอกาสให้ซักถามและตอบคำถาม	4				12		
3. การตรวจประเมิน ในสถานที่ผลิตอาหาร							
3.1 การตรวจครอบคลุมทุกข้อกำหนดของ มาตรฐานหรือครอบคลุมตามแผนการตรวจ ประเมิน	3				9		
3.2 การตรวจครอบคลุมทุกผลิตภัณฑ์/กลุ่ม ผลิตภัณฑ์ที่ขอการรับรอง ยกเว้นกรณีตรวจ ติดตาม	4				12		
3.3 การเก็บรวบรวมข้อมูล และทวนสอบข้อมูล เช่น การสัมภาษณ์ การสังเกต การทบทวน เอกสาร/ บันทึก การควบคุมขั้นตอนที่สำคัญ เป็นต้น	5				15		

หัวข้อการประเมิน	น้ำหนัก (1)	ระดับ ผลงาน(2)			คะแนน เต็ม	คะแนนจริง (1) x (2)	ข้อคิดเห็น
3.5 การสื่อสารระหว่างการตรวจประเมิน เช่น แจ้งประเด็นที่ตรวจพบให้ทราบ	1				3		
3.7 การทำงานเป็นทีมอย่างเป็นระบบ	2				6		
<b>4. ทักษะและเทคนิคการตรวจประเมิน</b>							
4.1 การตรวจโดยไม่มีอคติ	1				3		
4.2 ทักษะในการสื่อสาร การตั้งคำถาม รวบรวมข้อมูล การทบทวน ตรวจสอบเอกสาร	2				6		
4.3 การบริหารเวลาในแต่ละกิจกรรมการตรวจ ประเมิน	2				6		
4.4 ความเข้าใจในกระบวนการผลิตของโรงงาน	3				9		
4.5 ความเข้าใจและตีความข้อกำหนดของ มาตรฐานที่ตรวจประเมิน	1				3		
<b>5. การประชุม/การพิจารณาผลการตรวจประเมิน</b> - การรวบรวมสิ่งที่ตรวจพบ และข้อมูลที่ได้ ระหว่างตรวจประเมิน - การรับฟังข้อคิดเห็น - การวิเคราะห์หาข้อสรุป จำแนกเป็นข้อบกพร่อง ข้อสังเกตและสิ่งที่สอดคล้องกับข้อกำหนด โดยยึด หลักฐานเชิงประจักษ์ เพื่อใช้ในการปิดประชุม	9				27		
<b>6. การปิดประชุม</b>							
6.1 ยืนยันข้อบกพร่อง วัตถุประสงค์ เกณฑ์การตรวจ ประเมิน	1				3		
6.2 สรุปและอธิบายสิ่งที่ ตรวจพบ ข้อสังเกต ข้อบกพร่องได้อย่างชัดเจน	3				6		
6.3 การชี้แจงการดำเนินการขั้นต่อไป เช่น การแก้ไข ข้อบกพร่อง การให้การรับรอง การตรวจติดตาม หรือ การตรวจประเมินใหม่ เป็นต้น	2				6		
6.4 การให้โอกาสในการสอบถามและตอบคำถาม	1				3		

หัวข้อการประเมิน	น้ำหนัก (1)	ระดับ ผลงาน(2)	คะแนน เต็ม	คะแนนจริง (1) x (2)	ข้อคิดเห็น
<b>7. ลักษณะส่วนบุคคล</b> - เปิดใจรับฟังความคิดเห็น - ช่างสังเกต - การรักษากรรยาบรรณ - การรักษาความลับ	3		9		
<b>รวมคะแนน</b>	50		150		

สรุปผลการประเมินสมรรถนะและข้อเสนอแนะ

.....

.....

.....

.....

.....

.....

.....

ผู้ประเมิน..... (...../...../.....)  
( )

รับทราบผลการประเมิน ผู้รับการประเมิน..... (...../...../.....)  
( )

หมายเหตุ : หากข้อใดไม่มีการประเมินให้หักคะแนนเต็มของข้อนั้นออก

**ระดับผลงาน**

1 = ปรับปรุง                      2 = ดี                      3 = ดีมาก

**ระดับคะแนนประกอบการสรุปผลการประเมินสมรรถนะ**

ระดับคะแนน 91% - 100%	ได้ระดับ	ดีเยี่ยม
ระดับคะแนน 81% - 90%	ได้ระดับ	ดีมาก
ระดับคะแนน 71% - 80%	ได้ระดับ	ดี
ระดับคะแนน 61% - 70%	ได้ระดับ	ปานกลาง
ระดับคะแนน น้อยกว่า 61%	ได้ระดับ	ต้องปรับปรุง

	<b>ระเบียบการปฏิบัติงาน</b>	<b>รหัสเอกสาร : PP 08</b>	
		<b>แก้ไขครั้งที่ : 01</b>	<b>หน้าที่ : 1/7</b>
		<b>วันที่ออกเอกสาร : 20 กุมภาพันธ์ 2563</b>	
<b>เรื่อง การตรวจติดตามหน่วยรับรองโรงงานผลิตสินค้าพืช</b>		<b>ผู้จัดทำ :</b> (นางสาวพิทยาภรณ์ ตันติยากร)	<b>ผู้ทบทวน:</b> (นางสาวพรรณศรี สรรค์รัตนทัศนีย์)

### 1. วัตถุประสงค์

เพื่อใช้เป็นแนวทางปฏิบัติงานของเจ้าหน้าที่ในการตรวจติดตามหน่วยรับรองโรงงานผลิตสินค้าพืช เพื่อให้สามารถดำเนินการต่างๆ ได้อย่างถูกต้องและมีประสิทธิภาพ

### 2. ขอบเขต

ขั้นตอนการดำเนินงานนี้ครอบคลุมกระบวนการตรวจติดตามระบบการจัดการของหน่วยรับรองโรงงานผลิตสินค้าพืช และประเมินความสามารถของบุคลากรในระหว่างดำเนินการตรวจประเมินโรงงานผลิตสินค้าพืช

### 3. เอกสารอ้างอิง

3.1 ประกาศกรมวิชาการเกษตร เรื่อง หลักเกณฑ์ วิธีการ และเงื่อนไขการขึ้นทะเบียนหน่วยรับรองโรงงานผลิตสินค้าพืช พ.ศ.๒๕๕๘

3.2 หลักเกณฑ์ / เงื่อนไข การตรวจประเมินเพื่อการรับรองความสามารถของหน่วยรับรอง/หน่วยตรวจสินค้าเกษตรและอาหาร (ACSF-CSSA-R-SD-03)

3.3 หลักเกณฑ์ / เงื่อนไข เกณฑ์ประกอบการตัดสินใจให้การรับรองระบบงานในขอบข่ายหลักเกณฑ์วิธีที่ดีในการผลิตอาหาร (Good Manufacturing Practice: GMP ระบบการวิเคราะห์อันตรายและจุดวิกฤตที่ต้องควบคุม (Hazard Analysis and Critical Control Point: HACCP) และขอบข่ายภายใต้ FSMA Accredited Third-Party Certification Program (ACSF-CSSA-R-SD-14)

3.4 หลักเกณฑ์ / เงื่อนไข การเลือกตัวอย่างเพื่อตรวจประเมินความสามารถของผู้ตรวจประเมินของหน่วยรับรอง/ผู้ตรวจของหน่วยตรวจ/ผู้ยื่นคำขอ ณ สถานประกอบการ (Witness Assessment) (ACSF-CSSA-R-SD-02)

### 4. คำนิยาม

4.1 หน่วยรับรองโรงงานผลิตสินค้าพืช หมายถึง หน่วยตรวจประเมินและให้การรับรองโรงงานที่ขึ้นทะเบียนไว้กับกรมวิชาการเกษตร เพื่อทำหน้าที่ตรวจรับรองโรงงานผลิตสินค้าพืชตามมาตรฐานหลักปฏิบัติที่ดีในการผลิตสินค้าเกษตรด้านพืชและมาตรฐานสินค้าเกษตรภายใต้กฎหมายว่าด้วยมาตรฐานสินค้าเกษตร

4.2 คณะกรรมการรับรองการขึ้นทะเบียนหน่วยรับรองโรงงานผลิตสินค้าพืช หมายถึง คณะกรรมการที่อธิบดีกรมวิชาการเกษตร แต่งตั้งให้ทำหน้าที่พิจารณาคุณสมบัติของผู้ยื่นคำขอขึ้นทะเบียน เป็นหน่วยรับรองโรงงานผลิตสินค้าพืช และพิจารณาผลการตรวจติดตามระบบการจัดการของหน่วยรับรอง ณ สำนักงาน และการประเมินความสามารถบุคลากร ณ โรงงานผลิตสินค้าพืช

4.3 การประเมินความสามารถบุคลากร หมายถึง การประเมินบุคลากร ซึ่งทำหน้าที่เป็นผู้ตรวจประเมินโรงงานผลิตสินค้าพืชระหว่างการดำเนินการตรวจโรงงานผลิตสินค้าพืชตามขอบข่ายที่ได้รับการขึ้นทะเบียน

### 5. ความรับผิดชอบ

5.1 ผู้ตรวจประเมิน มีหน้าที่ตรวจติดตามการบริหารงานตามมาตรฐานข้อกำหนดสำหรับหน่วยตรวจประเมินและรับรองระบบการจัดการ ISO/IEC 17021-1 : 2015 ณ สำนักงานของหน่วยรับรองโรงงานผลิตสินค้าพืช ร่วมกับสำนักงานมาตรฐานสินค้าเกษตรและอาหารแห่งชาติ

	<b>ระเบียบการปฏิบัติงาน</b>	<b>รหัสเอกสาร : PP 08</b>	
		<b>แก้ไขครั้งที่ : 01</b>	<b>หน้าที่ : 2/7</b>
		<b>วันที่ออกเอกสาร : 20 กุมภาพันธ์ 2563</b>	
<b>เรื่อง</b> การตรวจติดตามหน่วยรับรองโรงงานผลิตสินค้าพืช	<b>ผู้จัดทำ :</b> (นางสาวพิทยาภรณ์ ตันติยากร)	<b>ผู้ทบทวน:</b> (นางสาวพรรณศรี สรรัล รัตนทัศนีย์)	

5.2 คณะผู้ตรวจประเมิน มีหน้าที่ประเมินความสามารถบุคลากรของหน่วยรับรองโรงงานผลิตสินค้าพืช ระหว่างดำเนินการตรวจประเมิน ณ โรงงานผลิตสินค้าพืช ตามขอบข่ายที่ได้รับการขึ้นทะเบียน

5.3 ผอ.กตม. มีหน้าที่อนุมัติแผนการตรวจติดตามหน่วยรับรองโรงงานผลิตสินค้าพืช ณ สำนักงานและ โรงงานผลิตสินค้าพืช

5.4 คณะกรรมการรับรองการขึ้นทะเบียนหน่วยรับรองโรงงานผลิตสินค้าพืช มีหน้าที่พิจารณาคุณสมบัติของผู้ยื่นคำขอขึ้นทะเบียน เป็นหน่วยรับรองโรงงานผลิตสินค้าพืช และผลการตรวจติดตามระบบการจัดการของ หน่วยรับรอง ณ สำนักงาน และการประเมินความสามารถบุคลากรของหน่วยรับรองโรงงานผลิตสินค้าพืช ณ โรงงานผลิตสินค้าพืช

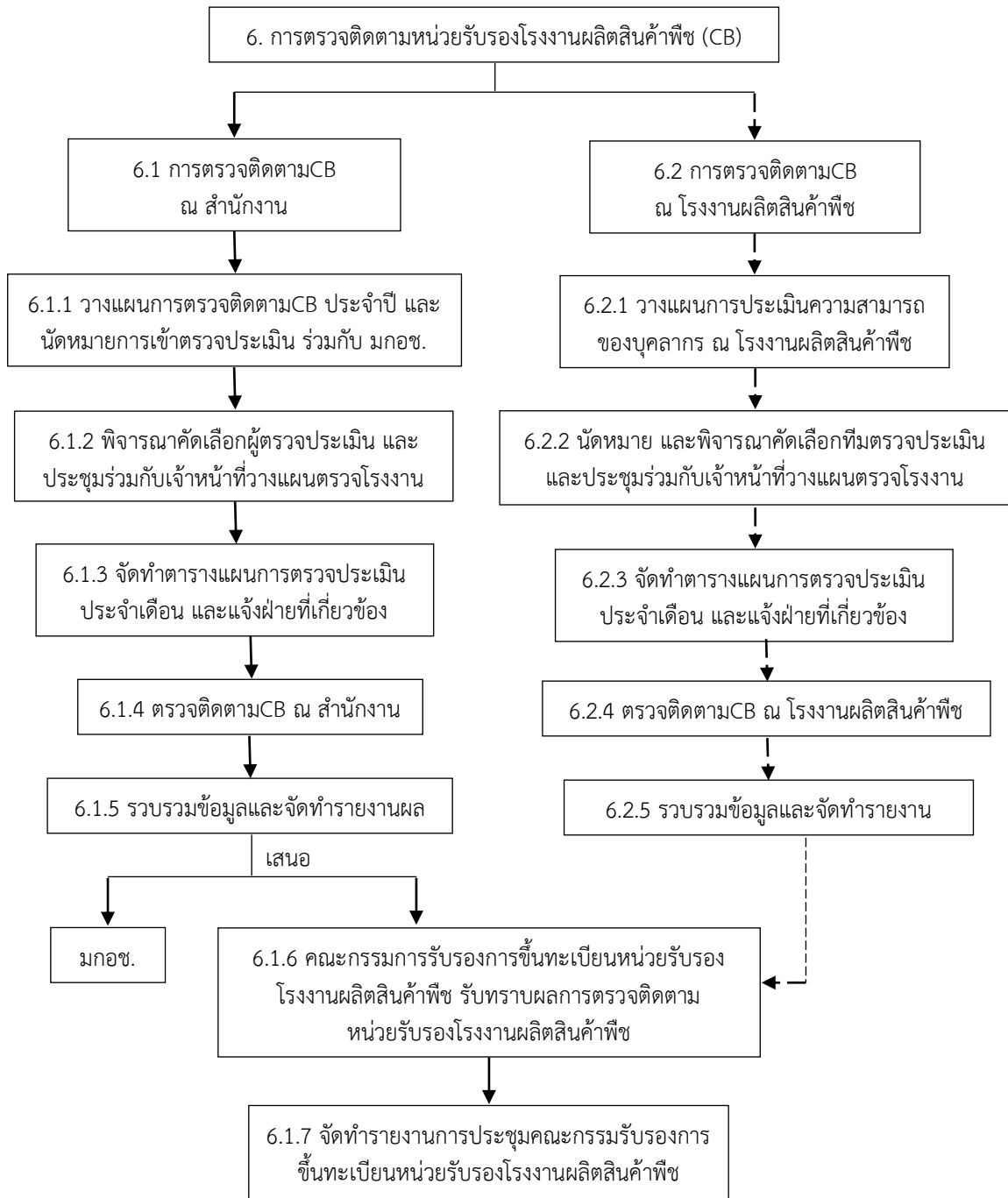
5.5 เลขาธิการคณะกรรมการรับรองการขึ้นทะเบียนหน่วยรับรองโรงงานผลิตสินค้าพืช มีหน้าที่รวบรวมข้อมูล การตรวจติดตามหน่วยรับรองโรงงานผลิตสินค้าพืชเสนอคณะกรรมการรับรองการขึ้นทะเบียนหน่วยรับรอง โรงงานผลิตสินค้าพืช และประสานงานการเข้าตรวจติดตามหน่วยรับรองโรงงานผลิตสินค้าพืช



	<b>ระเบียบการปฏิบัติงาน</b>	<b>รหัสเอกสาร : PP 08</b>	
		<b>แก้ไขครั้งที่ : 01</b>	<b>หน้าที่ : 3/7</b>
		<b>วันที่ออกเอกสาร : 20 กุมภาพันธ์ 2563</b>	
<b>เรื่อง การตรวจติดตามหน่วยรับรองโรงงานผลิตสินค้าพืช</b>		<b>ผู้จัดทำ :</b> (นางสาวพิทยาภรณ์ ตันติยากร)	<b>ผู้ทบทวน:</b> (นางสาวพรรณศรีรัตน์ รัตนทัศนีย์)

## 6. ขั้นตอนการดำเนินงาน

### แผนภูมิขั้นตอน



	<b>ระเบียบการปฏิบัติงาน</b>	<b>รหัสเอกสาร : PP 08</b>	
		<b>แก้ไขครั้งที่ : 01</b>	<b>หน้าที่ : 4/7</b>
		<b>วันที่ออกเอกสาร : 20 กุมภาพันธ์ 2563</b>	
<b>เรื่อง</b> การตรวจติดตามหน่วยรับรองโรงงานผลิตสินค้าพืช	<b>ผู้จัดทำ :</b> (นางสาวพิทยาภรณ์ ตันติยากร)	<b>ผู้ทบทวน:</b> (นางสาวพรรณศรี สรรค์ รัตนทัศนีย์)	

### รายละเอียดขั้นตอนการดำเนินงาน

การตรวจติดตามหน่วยรับรองโรงงานผลิตสินค้าพืช (CB) แบ่งเป็นสองส่วน คือ

6.1 การตรวจติดตามระบบการจัดการตามมาตรฐานข้อกำหนดสำหรับหน่วยตรวจประเมินและรับรองระบบการจัดการ ISO/IEC 17021-1 : 2015 ณ สำนักงานของหน่วยรับรองโรงงานผลิตสินค้าพืช (Office Assessment) โดยในระเบียบการปฏิบัติงานนี้จะเรียกว่า “การตรวจติดตามCB ณ สำนักงาน”

6.2 การประเมินความสามารถบุคลากรของหน่วยรับรองโรงงานผลิตสินค้าพืช ณ โรงงานผลิตสินค้าพืช (Witness Assessment) โดยในระเบียบการปฏิบัติงานนี้จะเรียกว่า “การตรวจติดตามCB ณ โรงงานผลิตสินค้าพืช”

#### 6.1 การตรวจติดตามCB ณ สำนักงาน

6.1.1 ผอ.กตม. และเลขาธิการกรมการรับรองการขึ้นทะเบียนหน่วยรับรองโรงงานผลิตสินค้าพืชหารือร่วมกับ มกอช. เพื่อจัดทำแผนตรวจติดตามCB ณ สำนักงาน

6.1.2 ผอ.กตม.และเจ้าหน้าที่วางแผนตรวจโรงงานคัดเลือกผู้ตรวจประเมิน ทั้งนี้ต้องเป็นผู้ตรวจที่ขึ้นทะเบียนเป็นผู้เชี่ยวชาญทางเทคนิค กับ มกอช.ในขอบข่ายที่จะไปตรวจประเมินแล้ว และ แจ้งรายชื่อให้ มกอช.ทราบต่อไป

6.1.3 เจ้าหน้าที่วางแผนตรวจโรงงานเพิ่มการตรวจติดตามCB ณ สำนักงาน ลงในตารางการตรวจประจำเดือนและแจ้งผู้เกี่ยวข้องทราบ รวมถึงแจ้งเจ้าหน้าที่การเงินจัดทำอนุมัติการเดินทางไปราชการ

#### 6.1.4 ผู้ตรวจประเมิน เข้าร่วมในการตรวจติดตามCB ณ สำนักงาน

- ก่อนการตรวจประเมิน ผู้ตรวจประเมิน ติดต่อทีม มกอช. ขอเอกสารของหน่วยรับรองโรงงานผลิตสินค้าพืช เพื่อใช้เป็นข้อมูลเตรียมการก่อนการเข้าตรวจประเมิน เช่น ขั้นตอนการปฏิบัติงานตั้งแต่การรับคำร้อง – การออกใบรับรอง รายชื่อโรงงานหรือผู้ตรวจประเมินที่ มกอช.เคยส่งคูประวัติ เป็นต้น

- ก่อนการตรวจประเมินเตรียมข้อมูลโรงงานที่ขึ้นทะเบียนกับกรมวิชาการเกษตรของหน่วยรับรองที่จะเข้าตรวจประเมิน และเลือกโรงงานที่จะส่งเพิ่มการตรวจประเมิน ทั้งนี้การเลือกเพิ่มใช้เกณฑ์ ดังนี้

- (1) ข้อมูลการแจ้งเตือนจากต่างประเทศ สามารถขอข้อมูลได้จากคุณสิรินาถ
- (2) รายชื่อโรงงานผลิตสินค้าพืชที่ขึ้นทะเบียนแต่ละหน่วยรับรองโรงงานผลิตสินค้าพืช
- (3) ผลการตรวจติดตามโรงงานผลิตสินค้าพืชที่ขึ้นทะเบียนกับกรมวิชาการเกษตร  
ครั้งล่าสุดที่เข้าตรวจประเมิน

- ผู้ตรวจประเมินเข้าตรวจติดตามCB ณ สำนักงาน ร่วมกับทีม มกอช. โดยใช้แบบตรวจติดตามหน่วยรับรองโรงงานผลิตสินค้าพืช (สำนักงาน) FM-08-02 ทั้งนี้บันทึกข้อมูลเฉพาะข้อกำหนดที่ได้รับมอบหมายให้ทำการตรวจประเมิน หากพบการดำเนินงานที่อาจส่งผลกระทบต่อรักษาระบบให้บันทึกลงในแบบตรวจติดตามหน่วยรับรองโรงงานผลิตสินค้าพืช (สำนักงาน) และสรุปเป็นข้อคิดเห็นของกรมวิชาการเกษตรแจ้งให้กับหัวหน้าทีม ทั้งนี้ผลการตรวจประเมิน การให้ข้อปรับปรุง ข้อสังเกต ให้เป็นไปตามที่หัวหน้าทีมตรวจประเมินแจ้งในการปิดประชุม

	<b>ระเบียบการปฏิบัติงาน</b>	<b>รหัสเอกสาร : PP 08</b>	
		<b>แก้ไขครั้งที่ : 01</b>	<b>หน้าที่ : 5/7</b>
		<b>วันที่ออกเอกสาร : 20 กุมภาพันธ์ 2563</b>	
<b>เรื่อง การตรวจติดตามหน่วยรับรองโรงงานผลิตสินค้าพืช</b>		<b>ผู้จัดทำ :</b> (นางสาวพิทยาภรณ์ ตันติยากร)	<b>ผู้ทบทวน:</b> (นางสาวพรรณศรี รัตนัทนีย์)

6.1.5 ผู้ตรวจประเมินดำเนินการรวบรวมข้อมูล จัดทำรายงานการตรวจติดตาม CB ณ สำนักงาน กรณีพบความไม่สอดคล้องหรือการดำเนินงานที่อาจส่งผลกระทบต่อรักษาระบบ หรือสรุปเป็นข้อคิดเห็นของกรมวิชาการเกษตรบันทึกลงในรายงานดังกล่าว และแบบตรวจติดตามหน่วยรับรองโรงงานผลิตสินค้าพืช (สำนักงาน) FM-08-02 ให้หัวหน้าผู้ตรวจประเมินของ มกอช. และเลขาคณะกรรมการรับรองการขึ้นทะเบียนหน่วยรับรองโรงงานผลิตสินค้าพืช รวบรวมรายงานเสนอต่อคณะกรรมการฯ ต่อไป

6.1.6 เลขาคณะกรรมการรับรองการขึ้นทะเบียนหน่วยรับรองโรงงานผลิตสินค้าพืช นำเสนอผลการตรวจติดตามหน่วยรับรอง ณ สำนักงาน และโรงงานผลิตสินค้าพืชต่อคณะกรรมการรับรองการขึ้นทะเบียนหน่วยรับรองโรงงานผลิตสินค้าพืช เพื่อรับทราบผลการตรวจติดตาม

6.1.7 เลขาคณะกรรมการรับรองการขึ้นทะเบียนหน่วยรับรองโรงงานผลิตสินค้าพืช สรุปมติและจัดทำรายงานการประชุมคณะกรรมการรับรองการขึ้นทะเบียนหน่วยรับรองฯ

## 6.2 การตรวจติดตามCB ณ โรงงานผลิตสินค้าพืช

6.2.1 พอ.กตม. และเลขาคณะกรรมการรับรองการขึ้นทะเบียนหน่วยรับรองโรงงานผลิตสินค้าพืช จัดทำแผนการประเมินความสามารถCB ณ โรงงานผลิตสินค้าพืช โดยการเลือกจำนวนโรงงานผลิตสินค้าพืชที่จะดำเนินการตรวจประเมินความสามารถของผู้ตรวจประเมินของหน่วยรับรองโรงงานผลิตสินค้าพืชให้ใช้เกณฑ์การกำหนดจำนวนตามที่ระบุในตารางที่ 1

**ตารางที่ 1** เกณฑ์กำหนดจำนวนการสุ่มตัวอย่างเพื่อการตรวจประเมิน ณ โรงงานผลิตสินค้าพืช (Witness Assessment)

จำนวนโรงงานที่ขึ้นทะเบียนDOA ของแต่ละหน่วยรับรอง โดยแยกตามแต่ละขอบข่าย	1-10	11-50	51-500	>500
จำนวนการตรวจ Witness ต่อ 1 ขอบข่าย และพิจารณาจากขอบข่ายที่ขึ้นทะเบียนกับกรมวิชาการเกษตร	1	2	3	5

(ดัดแปลงจาก : กองรับรองมาตรฐาน สำนักงานมาตรฐานสินค้าเกษตรและอาหารแห่งชาติ. เรื่อง หลักเกณฑ์/เงื่อนไข การเลือกตัวอย่างเพื่อตรวจประเมินความสามารถของผู้ตรวจประเมินของหน่วยรับรอง/ผู้ตรวจของหน่วยตรวจ/ผู้ยื่นคำขอ ณ สถานประกอบการ. (ACFS-CSSA-R-SD-02) Rev.08 Date 06/09/19)

ทั้งนี้จำนวนครั้งของการตรวจติดตามCB ณ โรงงานผลิตสินค้าพืช ตามที่ระบุไว้ในตารางที่ 1 สามารถการปรับเพิ่มหรือลดลงได้ โดยพิจารณาจาก (1) ผลการตรวจประเมินของระบบการจัดการตามข้อกำหนด ISO/IEC 17021-1: 2015 ครั้งล่าสุด (2) ผลการแจ้งเตือนความไม่ปลอดภัยด้านอาหารจากต่างประเทศ (3) ผลการตรวจติดตามโรงงานผลิตสินค้าพืชที่ขึ้นทะเบียนกับกรมวิชาการเกษตรครั้งล่าสุดแยกแต่ละหน่วยรับรองโรงงานผลิตสินค้าพืช

6.2.2 เลขาคณะกรรมการรับรองการขึ้นทะเบียนหน่วยรับรองโรงงานผลิตสินค้าพืช นัดหมายหน่วยรับรองโรงงานผลิตสินค้าพืช เพื่อเข้าตรวจติดตาม CB ณ โรงงานผลิตสินค้าพืช จากนั้นพอ.กตม.และเจ้าหน้าที่วางแผนตรวจโรงงาน คัดเลือกทีมตรวจประเมิน ทั้งนี้หัวหน้าผู้ตรวจประเมินต้องเป็นผู้ตรวจประเมินที่ขึ้นทะเบียนเป็นผู้เชี่ยวชาญทางเทคนิค กับ มกอช. ในขอบข่ายที่ไปตรวจติดตาม

	<b>ระเบียบการปฏิบัติงาน</b>	<b>รหัสเอกสาร : PP 08</b>	
		<b>แก้ไขครั้งที่ : 01</b>	<b>หน้าที่ : 6/7</b>
		<b>วันที่ออกเอกสาร : 20 กุมภาพันธ์ 2563</b>	
<b>เรื่อง การตรวจติดตามหน่วยรับรองโรงงานผลิตสินค้าพืช</b>		<b>ผู้จัดทำ :</b> (นางสาวพิทยาภรณ์ ตันติยากร)	<b>ผู้ทบทวน:</b> (นางสาวพรรณศรี สวัสดิ์รัตนทัศน์)

6.2.3 เจ้าหน้าที่วางแผนตรวจโรงงานเพิ่มการตรวจติดตามCB ณ โรงงานผลิตสินค้าพืชลงในตารางการตรวจประจำเดือนและแจ้งผู้เกี่ยวข้องทราบ รวมถึงแจ้งเจ้าหน้าที่การเงิน จัดทำอนุมัติการเดินทางไปราชการ และหนังสือแจ้งการเข้าตรวจติดตาม รวมถึงแจ้งกำหนดการเข้าตรวจติดตามให้หน่วยรับรองโรงงานผลิตสินค้าพืชทราบต่อไป

6.2.4 ผู้ตรวจประเมิน เข้าตรวจติดตามCB ณ โรงงานผลิตสินค้าพืช

- ก่อนการตรวจประเมิน เลขาคณะกรรมการรับรองการขึ้นทะเบียนหน่วยรับรองโรงงานผลิตสินค้าพืชประสานงานหน่วยรับรองโรงงานผลิตสินค้าพืช เพื่อขอเอกสาร Audit Plan, ขั้นตอนการตรวจประเมิน สำหรับให้ผู้ตรวจประเมินที่ใช้เป็นข้อมูลเตรียมการก่อนเข้าตรวจประเมิน

- เจ้าหน้าที่ควบคุมแฟ้มโรงงาน จัดเตรียมเอกสารที่เกี่ยวข้องให้คณะผู้ตรวจประเมิน เพื่อใช้ในการเข้าตรวจติดตาม CB ณ โรงงานผลิตสินค้าพืช ดังนี้

- (1) แฟ้มการขึ้นทะเบียนโรงงานผลิตสินค้าพืช
- (2) หนังสือแจ้งกำหนดการเข้าตรวจติดตามหน่วยรับรองโรงงานผลิตสินค้าพืช
- (3) แบบเปิด-ปิด ประชุม
- (4) แบบตรวจติดตามหน่วยรับรองโรงงานผลิตสินค้าพืช (Witness) FM-08-01

- การเข้าตรวจติดตามCB ณ โรงงานผลิตสินค้าพืช ใช้แบบตรวจติดตามหน่วยรับรองโรงงานผลิตสินค้าพืช (Witness) FM-08-01 ทั้งนี้ให้ระบุข้อคิดเห็นในหัวข้อที่ไม่ได้คะแนนเต็ม (3) และการคิดคะแนนให้ตัดฐานคะแนนในข้อที่ไม่มีการประเมิน

- คณะผู้ตรวจประเมินของกรมวิชาการเกษตร แจ้งผู้ตรวจประเมินจากหน่วยรับรองโรงงานผลิตสินค้าพืชว่าจะไม่รบกวนการตรวจประเมิน ทั้งนี้จะสรุปผลการประเมินดังกล่าว เมื่อเสร็จสิ้นกระบวนการตรวจประเมินแล้ว ซึ่งคณะผู้ตรวจประเมินร่วมกันสรุปผลการตรวจติดตามหรือข้อเสนอแนะในใบปิดประชุม

- หัวหน้าผู้ตรวจประเมินกล่าวปิดประชุม ชี้แจงผลการตรวจประเมินให้แก่ผู้ตรวจประเมินของหน่วยรับรองโรงงานผลิตสินค้าพืชทราบ และลงนามยอมรับผลการตรวจประเมิน โดยผลการประเมินบุคลากร ณ โรงงานผลิตสินค้าพืชต้องได้คะแนนมากกว่า 61% (ปานกลาง)

6.2.5 ผู้ตรวจประเมินดำเนินการรวบรวมข้อมูล แบบตรวจติดตามหน่วยรับรองโรงงานผลิตสินค้าพืช (Witness) FM-08-01 และจัดทำรายงานการตรวจติดตาม CB ณ โรงงานผลิตสินค้าพืช ให้เลขาคณะกรรมการรับรองการขึ้นทะเบียนหน่วยรับรองโรงงานผลิตสินค้าพืช เพื่อเสนอต่อคณะกรรมการรับรองการขึ้นทะเบียนหน่วยรับรองโรงงานผลิตสินค้าพืชต่อไป

## 7. บันทึกที่เกี่ยวข้อง

7.1 แบบตรวจติดตามหน่วยรับรองโรงงานผลิตสินค้าพืช (Witness) FM-08-01

7.2 แบบตรวจติดตามหน่วยรับรองโรงงานผลิตสินค้าพืช (สำนักงาน) FM-08-02

**แบบสอบถามสภาพการดำเนินงานการตรวจติดตามหน่วยรับรองโรงงานผลิตสินค้าพืช (CB)  
ของคณะผู้ตรวจประเมินกรมวิชาการเกษตร**

แบบสอบถามฉบับนี้ มีวัตถุประสงค์เพื่อศึกษาสภาพการดำเนินงาน ปัญหา/อุปสรรค การตรวจติดตามหน่วยรับรองโรงงานผลิตสินค้าพืช ภายหลังรับถ่ายโอนภารกิจการตรวจรับรอง และข้อคิดเห็นหลังการใช้งานแบบบันทึกการตรวจติดตามหน่วยรับรองโรงงานผลิตสินค้าพืช (Checklist)

**ผู้ตอบแบบสอบถาม :** หัวหน้าผู้ตรวจประเมิน และขึ้นทะเบียนเป็นผู้เชี่ยวชาญทางเทคนิคกับ มกอช.

แบบสอบถามฉบับนี้ ประกอบด้วย 3 ส่วน ดังนี้

**ตอนที่ 1** ข้อมูลหน่วยรับรองโรงงานผลิตสินค้าพืช (CB) ที่ได้รับการตรวจติดตาม

**ตอนที่ 2** สภาพการดำเนินงาน ปัญหา/อุปสรรค การตรวจติดตามหน่วยรับรองโรงงานผลิตสินค้าพืช (CB)

**ตอนที่ 3** ข้อคิดเห็นหลังการใช้งาน แบบบันทึกการตรวจติดตามหน่วยรับรองโรงงานผลิตสินค้าพืช (Checklist)

**ตอนที่ 1** ข้อมูลหน่วยรับรองโรงงานผลิตสินค้าพืช (CB) ที่ได้รับการตรวจติดตาม

คำชี้แจง : โปรดเติมเครื่องหมาย ✓ และกรอกข้อมูลลงในช่องว่างจากการเข้าตรวจติดตามหน่วยรับรองในครั้งนี้

1. หน่วยรับรองโรงงานผลิตสินค้าพืช

<input type="checkbox"/> บริษัท พูฟ นอร์ด (ประเทศไทย) จำกัด	<input type="checkbox"/> บริษัทอินเตอร์เทค อินดัสทรี แอนด์ เซอร์ทิฟิเคชัน เซอร์วิสเชส (ประเทศไทย) จำกัด
<input type="checkbox"/> บริษัท ห้องปฏิบัติการกลาง (ประเทศไทย) จำกัด	<input type="checkbox"/> สำนักรับรองระบบคุณภาพ (สรร.) สถาบันวิจัยวิทยาศาสตร์และเทคโนโลยีแห่งประเทศไทย (วว.)
<input type="checkbox"/> บริษัท บูโร เวอร์ทิส เซอร์ทิฟิเคชัน (ประเทศไทย) จำกัด	<input type="checkbox"/> บริษัท โกลบอล เซอร์ทิฟิเคชัน จำกัด
<input type="checkbox"/> บริษัท เอสจีเอส (ประเทศไทย) จำกัด	<input type="checkbox"/> อื่นๆ (โปรดระบุ).....
<input type="checkbox"/> สถาบันรับรองมาตรฐานไอเอสโอ อุตุสหกรณ์พัฒนามูลนิธิ	
<input type="checkbox"/> บริษัท เอเจเอ รีจิสตร้าส์ จำกัด	

2. การตรวจติดตามหน่วยรับรองโรงงานผลิตสินค้าพืช (CB)

สำนักงาน (ข้ามไปตอบเฉพาะข้อ 4)

สถานประกอบการ (โปรดระบุชื่อ.....จังหวัด.....)

3. วัตถุประสงค์ในการตรวจประเมิน

ตรวจให้การรับรอง Stage 1     ตรวจให้การรับรอง Stage 2     ตรวจติดตาม

ตรวจสอบอายุใบรับรอง     อื่นๆ (โปรดระบุ).....

4. ขอบข่ายมาตรฐานที่ดำเนินการตรวจประเมิน/ตรวจติดตาม (ตอบได้มากกว่า 1 ตัวเลือก)

มกษ.9023     มกษ.9024     มกษ.9035

อื่นๆ (โปรดระบุ).....

5. ขอบข่ายกระบวนการผลิตผลิตภัณฑ์ที่ขอการรับรอง

.....

.....

.....

.....

ตอนที่ 2 สภาพการดำเนินงาน ปัญหา/อุปสรรค การตรวจติดตามหน่วยรับรองโรงงานผลิตสินค้าพืช (CB)

2.1 โปรดพิจารณาสภาพการดำเนินงาน ปัญหา/อุปสรรค ในการตรวจติดตามCB ของท่าน ณ สำนักงาน ตามประเด็นต่อไปนี้ (กรณีเข้าตรวจติดตาม ณ สถานประกอบการให้ข้ามไปตอบ ข้อ 2.2)

**การเตรียมการก่อนการตรวจติดตาม CB**

1) ความรวดเร็วและครบถ้วนของเอกสารต่างๆ จากหน่วยรับรอง สำหรับใช้เป็นข้อมูลก่อนการตรวจประเมิน  
 ไม่พบปัญหา                       พบปัญหา (โปรดระบุ)

.....

2) ข้อมูลสำหรับใช้ในการสุ่มเลือกเพิ่มโรงงานในการให้การรับรองของ CB  
 ไม่พบปัญหา                       พบปัญหา (โปรดระบุ)

.....

3) การสื่อสาร ติดต่อประสานงาน กับทีมผู้ตรวจประเมิน  
 ไม่พบปัญหา                       พบปัญหา (โปรดระบุ)

.....

4) ปัญหา/อุปสรรค และข้อเสนอแนะเพิ่มเติม

.....

**การดำเนินงานในระหว่างเข้าตรวจติดตาม CB**

5) ระยะเวลาในการทำหน้าที่ที่ได้รับมอบหมายระหว่างเข้าตรวจติดตาม  
 ไม่พบปัญหา                       พบปัญหา (โปรดระบุ)

.....

6) ความร่วมมือและการอำนวยความสะดวกของหน่วยรับรอง  
 ไม่พบปัญหา                       พบปัญหา (โปรดระบุ)

.....

7) การสรุปผลการตรวจประเมิน  
 ไม่พบปัญหา                       พบปัญหา (โปรดระบุ)

.....

8) ปัญหา/อุปสรรค และข้อเสนอแนะเพิ่มเติม

.....

**การดำเนินงานหลังการตรวจติดตามหน่วยรับรองโรงงานผลิตสินค้าพืช**

9) การจัดทำรายงานการตรวจติดตามหน่วยรับรอง  
 ไม่พบปัญหา                       พบปัญหา (โปรดระบุ)

.....

10) ปัญหา/อุปสรรค และข้อเสนอแนะเพิ่มเติม

.....

2.2 โปรตพิจารณาสภาพการดำเนินงาน ปัญหา/อุปสรรค ในการตรวจติดตามCB ของท่าน ณ สถานประกอบการ ตามประเด็นต่อไปนี้

**การเตรียมการก่อนการตรวจติดตาม CB**

1) ความรวดเร็วและครบถ้วนของเอกสารและข้อมูลจากหน่วยรับรองโรงงานผลิตสินค้าพืช

ไม่พบปัญหา                       พบปัญหา (โปรดระบุ)

.....

2) ความเหมาะสมของแผนการตรวจประเมิน (Audit Plan) เช่น การกำหนดระยะเวลาการตรวจประเมิน(manday) สอดคล้องวัตถุประสงค์การตรวจ ความสามารถของทีมผู้ตรวจประเมิน เป็นต้น

ไม่พบปัญหา                       พบปัญหา (โปรดระบุ)

.....

3) ปัญหา/อุปสรรค และข้อเสนอแนะเพิ่มเติม

.....

**การดำเนินงานในระหว่างเข้าตรวจติดตาม CB**

4) ความร่วมมือของทีมผู้ตรวจประเมินจากหน่วยรับรองโรงงานผลิตสินค้าพืช

ไม่พบปัญหา                       พบปัญหา (โปรดระบุ)

.....

5) การตรวจประเมินเป็นไปตามลำดับขั้นตอน และตามแผนที่กำหนดไว้

ไม่พบปัญหา                       พบปัญหา (โปรดระบุ)

.....

6) หน่วยรับรองโรงงานผลิตสินค้าพืช มีการทำความเข้าใจกับโรงงานผลิตสินค้าพืชให้ทราบถึงการเข้าสังเกตการณ์ ของกรมวิชาการเกษตร และการให้ความร่วมมือของโรงงานผลิตสินค้าพืชในการที่เข้าตรวจติดตาม

ไม่พบปัญหา                       พบปัญหา (โปรดระบุ)

.....

7) ปัญหา/อุปสรรค และข้อเสนอแนะเพิ่มเติม

.....

**การดำเนินงานหลังการตรวจติดตาม CB**

8) การจัดทำรายงานผลการตรวจติดตามหน่วยรับรองโรงงานผลิตสินค้าพืช

ไม่พบปัญหา                       พบปัญหา (โปรดระบุ)

.....

7) ปัญหา/อุปสรรค และข้อเสนอแนะเพิ่มเติม

.....

**ตอนที่ 3** ข้อคิดเห็นหลังการใช้งาน แบบบันทึกการตรวจติดตามหน่วยรับรองโรงงานผลิตสินค้าพืช (Checklist)

โปรดเลือกเครื่องหมาย ✓ ในข้อที่ตรงกับข้อคิดเห็นของท่านเพียงช่องเดียว

3.1 ข้อมูลหน่วยรับรอง : ชื่อหน่วยรับรอง รายชื่อทีมผู้ตรวจประเมิน ขอบข่าย และวัตถุประสงค์

เหมาะสม  ควรปรับปรุง (โปรดระบุ ข้อความที่ต้องการให้เพิ่ม/ลด)

.....

.....

3.2 ข้อความในหัวข้อตรวจประเมิน/รายการตรวจประเมิน/แนวทางการตรวจประเมิน

เหมาะสม  ควรปรับปรุง (โปรดระบุ ข้อที่ที่ต้องการให้เพิ่ม/ลด)

.....

.....

3.3 การกำหนดน้ำหนักในแต่ละหัวข้อตรวจประเมิน/รายการตรวจประเมิน

เหมาะสม  ควรปรับปรุง (โปรดระบุ ข้อที่ที่ต้องการให้เพิ่ม/ลด)

.....

.....

3.4 เกณฑ์ระดับคะแนน สรุปผลการตรวจติดตาม

เหมาะสม  ควรปรับปรุง (โปรดระบุ)

.....

.....

3.5 ผู้ตรวจประเมินเห็นด้วยหรือไม่ สำหรับการกำหนดรายการตรวจประเมิน/หัวข้อการประเมินหลัก (Major) โดยใช้เครื่องหมาย \*\* และ \* ในแบบบันทึกการตรวจติดตามหน่วยรับรอง โดยรายการตรวจประเมิน/หัวข้อการประเมินที่มีเครื่องหมาย \*\* และ \* ต้องได้ระดับผลงาน 2 หรือ 3 จึงจะผ่านการประเมิน

(\*\* ในรายการตรวจประเมิน ของแบบบันทึกการตรวจติดตามหน่วยรับรองโรงงานผลิตสินค้าพืช (สำนักงาน) และ

\* ในหัวข้อการประเมิน ของแบบบันทึกการตรวจติดตามหน่วยรับรองโรงงานผลิตสินค้าพืช(สถานประกอบการ))

เหมาะสม  ควรปรับปรุง (โปรดระบุ)

.....

.....

3.6 ข้อเสนอแนะเพิ่มเติม

.....

.....

หมายเหตุ : กรณีมีข้อคิดเห็น/การแก้ไขหลายประเด็นให้แก้ไขในแบบประเมินฯ และแนบมาพร้อมแบบสอบถามฉบับนี้