



# การตรวจรับรองสุขอนามัยพืช กัญชาเพื่อการส่งออก

ดร.วลัยกร รัตนเดชากุล

งานจ้างเหมาบริการรวบรวมและจัดทำรายละเอียดส่งออก ปี 2566



## คำนำ

การส่งออกพืชกัญชามีข้อบังคับ กฎหมาย นโยบาย และกระบวนการที่กำหนดขึ้นโดยรัฐบาลของแต่ละประเทศมีเป้าหมายเพื่อปกป้องสุขภาพและความปลอดภัยของประชาชนป้องกันกิจกรรมที่ผิดกฎหมาย กฎระเบียบของกัญชามีความซับซ้อน แต่ละประเทศมีความแตกต่างกัน บางประเทศกัญชาถูกกฎหมายสำหรับการใช้ทางการแพทย์หรือสันทนาการ ในขณะที่บางประเทศมีนโยบายห้ามที่เข้มงวดและบุคคลที่พบว่าทำการนำเข้ากัญชาอาจได้รับโทษหนัก รวมถึงปรับ จำคุก หรือเนรเทศ ดังนั้น การส่งออก/นำเข้ากัญชาจะต้องปฏิบัติตามกรอบทางกฎหมายตั้งแต่การเพาะปลูก การผลิต การแปรรูป การจำหน่าย การบริโภคกัญชา ต้องได้รับใบอนุญาตและการอนุญาตที่จำเป็น เป็นไปตามมาตรฐานคุณภาพและความปลอดภัย และปฏิบัติตามกฎระเบียบการนำเข้า/ส่งออก หากสนใจที่จะส่งออกกัญชา สิ่งสำคัญคือต้องศึกษากฎหมายและระเบียบข้อบังคับในประเทศไทยและประเทศปลายทางที่ต้องการนำเข้ากัญชา และขอคำปรึกษาด้านกฎหมายเพื่อให้แน่ใจว่าสอดคล้องกับกฎระเบียบที่เกี่ยวข้องทั้งหมด สำหรับประเทศไทยส่วนของพืชกัญชาที่ถูกกฎหมาย ได้แก่ เส้นใย เหง้า ลำต้น ราก เปลือก ใบ (ไม่มีดอกและช่อดอก) สารสกัดที่มี cannabidiol (CBD) เป็นส่วนประกอบ โดยมี tetrahydrocannabinol (THC) ไม่เกิน 0.2% ของน้ำหนัก กากหรือของเสียจากสารสกัดกัญชาที่มีสาร tetrahydrocannabinol (THC) ไม่เกิน 0.2% ของน้ำหนัก ต้องได้รับอนุญาตจากทางการในการผลิต นำเข้า ส่งออก จำหน่าย การตั้งโรงงาน ผลิตภัณฑ์ที่ได้มาจากโรงงาน ทั้งนี้ปริมาณสาร Cannabidiol (CBD) หรือ tetrahydrocannabinol (THC) ต้องน้อยกว่า 0.2 % ของน้ำหนักแห้ง การครอบครอง การขาย และแจกจ่าย กัญชาโดยไม่ได้รับใบอนุญาตถือเป็นความผิดทางอาญา การศึกษาข้อมูลกฎระเบียบที่เกี่ยวข้องล่วงหน้าจะช่วยให้แน่ใจได้ว่าการส่งออกบรรลุการปฏิบัติตามเงื่อนไขที่เกี่ยวข้อง

## การส่งออกเมล็ดพันธุ์กัญชา

กลุ่มควบคุมพันธุ์พืช สำนักควบคุมพืชและวัสดุการเกษตร กรมวิชาการเกษตร ได้จัดทำคู่มือ แนวทางการขออนุญาตและการปฏิบัติตามพระราชบัญญัติพันธุ์พืช พ.ศ. 2518 สำหรับเมล็ดพันธุ์กัญชา กัญชง หลังวันที่ 9 มิถุนายน 2565 ตามลิงค์ [https://mnfda.fda.moph.go.th/narcotic/wp-content/uploads/2022/06/Guidelines\\_seed\\_DOA.pdf](https://mnfda.fda.moph.go.th/narcotic/wp-content/uploads/2022/06/Guidelines_seed_DOA.pdf) ข้อมูลมีดังนี้

เมล็ดพันธุ์กัญชากำหนดเป็น “เมล็ดพันธุ์ควบคุม” ตามประกาศกระทรวงเกษตรและสหกรณ์เรื่อง กำหนดชนิดและชื่อพันธุ์ของเมล็ดพันธุ์ให้เป็นเมล็ดพันธุ์ควบคุม (ฉบับที่ 2) พ.ศ. 2564 (ราชกิจจานุเบกษา เล่ม 138 ตอนพิเศษ 126 ง ราชกิจจานุเบกษา 11 มิถุนายน 2564) การดำเนินกิจการทางการค้าเมล็ดพันธุ์ควบคุมมีกฎหมายเฉพาะกำกับดูแลคือ พระราชบัญญัติพันธุ์พืช พ.ศ. 2518 และที่แก้ไขเพิ่มเติม ได้แก่ การขออนุญาตก่อนประกอบกิจการ การแจ้งรายละเอียดเมล็ดพันธุ์ คุณภาพของเมล็ดพันธุ์ และ ฉลากบนภาชนะบรรจุเมล็ดพันธุ์ ดังนั้น ผู้ประกอบกิจการเกี่ยวกับเมล็ดพันธุ์กัญชาเพื่อการค้า 5 ประเภท ได้แก่ รวบรวม ขาย นำเข้า ส่งออก หรือนำผ่าน ต้องขออนุญาตให้ถูกต้องตามกฎหมายก่อนประกอบกิจการ

รวบรวม หมายถึง การรวบรวมเมล็ดกัญชาจากแปลงปลูกหรือแหล่งผลิตต่างๆ โดยที่ ผู้รวบรวม จำหน่ายเมล็ดพันธุ์ที่มีเครื่องหมายการค้าเป็นของตนเอง

ขาย หมายถึง การขายเมล็ดพันธุ์กัญชาที่อยู่ในสถานะสำเร็จรูปที่ไม่มีการแบ่งบรรจุใหม่และไม่มี การสร้างเครื่องหมายการค้าใหม่

นำเข้า หมายถึง การนำเมล็ดพันธุ์กัญชาเข้ามาเพื่อการเพาะปลูก ไม่ใช่เพื่อการบริโภคหรือเพื่อเป็น วัตถุประสงค์อุตสาหกรรม

ส่งออก หมายถึง การส่งเมล็ดพันธุ์กัญชาออกไปเพื่อการเพาะปลูก ไม่ใช่เพื่อการบริโภคหรือเพื่อเป็น วัตถุประสงค์อุตสาหกรรม

นำผ่าน หมายถึง การนำเมล็ดพันธุ์กัญชาเข้ามาประเทศเพื่อส่งออกต่างประเทศ อาจจะมีหรือไม่มี การเปลี่ยนถ่ายยานพาหนะ แต่ต้องไม่มีการเปลี่ยนถ่ายสถานะบรรจุแนวทางการขออนุญาตและการปฏิบัติ ตาม พ.ร.บ.พันธุ์พืช พ.ศ. 2518

### คุณสมบัติของผู้ขอรับใบอนุญาตดำเนินการเกี่ยวกับเมล็ดพันธุ์กัญชา

1. ต้องเป็นผู้ที่บรรลุนิติภาวะ
2. มีถิ่นที่อยู่หรือสำนักงานในประเทศไทย
3. ไม่เป็นบุคคลวิกลจริต คนไร้ความสามารถ หรือคนเสมือนไร้ความสามารถ
4. ชื่อในการประกอบพาณิชย์กิจ ต้องไม่ซ้ำหรือคล้ายคลึงกับชื่อที่ได้รับใบอนุญาตอยู่แล้ว
5. ต้องไม่อยู่ในระหว่างถูกสั่งพักใช้ใบอนุญาต หรือถูกเพิกถอนใบอนุญาตที่ยังไม่ครบสองปี
6. ต้องมีสถานที่ที่เหมาะสมในการประกอบกิจการ เช่น มีการจัดเตรียมเครื่องมืออุปกรณ์ให้สามารถปรับปรุง สภาพเมล็ดพันธุ์ การเก็บรักษาเมล็ดพันธุ์ให้มีคุณภาพ

### การยื่นคำขอรับใบอนุญาต รวบรวม ขาย นำเข้า ส่งออก หรือ นำผ่าน

ผู้ประกอบการลงทะเบียนเพื่อใช้งานระบบใบอนุญาตออนไลน์กับกรมวิชาการเกษตร ได้ที่ เว็บไซต์ ของกรมวิชาการเกษตร หรือที่ <http://nsw.doa.go.th/public> ทั้งนี้ การขออนุญาตเกี่ยวกับเมล็ดพันธุ์ควบคุม ทุกประเภท ต้องยื่นคำขอผ่านระบบออนไลน์เท่านั้น

### วิธีการลงทะเบียนเพื่อใช้งานระบบใบอนุญาตออนไลน์กับกรมวิชาการเกษตร

1. เข้าเว็บไซต์ของกรมวิชาการเกษตร หรือ <http://nsw.doa.go.th/public>
2. เลือก “คลิกที่นี่เพื่อลงทะเบียน” อ่านและศึกษาเงื่อนไขก่อน แล้วจึงกดยอมรับเงื่อนไข
3. เลือก “ประเภทบุคคล” และบันทึกรายละเอียดให้ครบถ้วน ดังนี้
  - 3.1 บุคคลธรรมดา ได้แก่ ประชาชนทั่วไป ร้านค้า
  - 3.2 นิติบุคคล ได้แก่ บริษัท ห้างหุ้นส่วนจำกัด โดยเลือกตั้งข้อมูลจากกรมพัฒนาธุรกิจการค้า(DBD) ได้ จากนั้นจึงเลือก “ผู้มีอำนาจลงนาม” จากข้อมูลที่ติงมา
  - 3.3 ห้างหุ้นส่วนสามัญนิติบุคคล รัฐวิสาหกิจ วิสาหกิจชุมชน สถาบันการศึกษา สหกรณ์ สภากาชาดไทย ส่วนราชการ หรืออื่นๆ จากนั้นให้เพิ่มข้อมูล “ผู้มีอำนาจลงนาม”
  - 3.4 ตัวแทนผู้ประกอบการ เช่น พนักงานบริษัท ผู้แทนพิธีการต่างๆ ให้เลือก “ต้องการเป็นตัวแทน”
4. แนบไฟล์เอกสารประกอบเพื่อยืนยันตัวตน กด “บันทึก”
5. ระบบจะส่ง username และ password ไปที่อีเมลที่ได้ลงทะเบียนไว้

6. เริ่มใช้งานโดยใช้ username ที่ได้รับ แล้วเข้าสู่ระบบเพื่อยืนยันคำขอต่อไปแนวทางการขออนุญาตและการปฏิบัติตามพรบ.พันธุ์พืช พ.ศ. 2518 สำหรับเมล็ดพันธุ์กัญชา

#### เอกสารประกอบการยืนยันในรูปแบบไฟล์อิเล็กทรอนิกส์ ได้แก่

1. สำเนาบัตรประจำตัวประชาชน/หนังสือเดินทาง สำหรับผู้ขออนุญาตหรือผู้ดำเนินการ
2. สำเนาทะเบียนบ้านของผู้ขออนุญาตหรือผู้ดำเนินการ
3. ทะเบียนพาณิชย์ หรือ หนังสือรับรองนิติบุคคล หรือ หนังสือจดทะเบียนวิสาหกิจชุมชน หรือเอกสารอื่นแล้วแต่กรณี โดยต้องระบุสถานที่ทำการ และวัตถุประสงค์แห่งการประกอบพาณิชย์กิจ
4. หนังสือมอบอำนาจในกรณีที่มาดำเนินการแทน หรือได้รับมอบอำนาจจากผู้ดำเนินการของนิติบุคคล
5. หนังสือสัญญาเช่าสถานที่ หรือสัญญาจ้างที่เกี่ยวข้องกับกระบวนการต่างๆ ของเมล็ดพันธุ์
6. ภาพถ่ายสถานที่รวบรวมหรือสถานที่เก็บ เครื่องมือ อุปกรณ์ ที่ใช้ในกระบวนการผลิต รวบรวม นำเข้า ส่งออก เมล็ดพันธุ์ควบคุม

เมื่อยื่นคำขอทางระบบออนไลน์แล้ว ผู้ขอรับใบอนุญาตต้องส่งคำขอและเอกสารประกอบไปที่กลุ่มควบคุมพันธุ์พืช สำนักควบคุมพืชวัสดุการเกษตร เขตจตุจักร กรุงเทพฯ เมื่อเจ้าหน้าที่พิจารณาและอนุมัติแล้ว ผู้ยื่นคำขอ ดำเนินการชำระค่าธรรมเนียม ใบอนุญาต ดังนี้

1. ใบอนุญาต รวบรวม ฉบับละ 400 บาท สิ้นอายุวันที่ 31 ธันวาคม
2. ใบอนุญาต ขาย ฉบับละ 100 บาท สิ้นอายุวันที่ 31 ธันวาคม
3. ใบอนุญาต นำเข้า ฉบับละ 400 บาท สิ้นอายุหลังจากวันที่ออก 365 วัน
4. ใบอนุญาต ส่งออก ฉบับละ 400 บาท สิ้นอายุหลังจากวันที่ออก 365 วัน
5. ใบอนุญาต นำผ่าน ฉบับละ 200 บาท สิ้นอายุตามเวลานำผ่านจริง

การต่ออายุใบอนุญาต ต้องยื่นคำขอและชำระค่าธรรมเนียมผ่านทางระบบออนไลน์ต่ออายุก่อนใบอนุญาตสิ้นอายุ หากต่ออายุหลังใบอนุญาตสิ้นอายุ ต้องระวางโทษปรับไม่เกินวันละ 100 บาท

#### คุณภาพของเมล็ดพันธุ์กัญชา

มาตรฐานคุณภาพเมล็ดพันธุ์กัญชาเป็นไปตาม ตามประกาศกระทรวงเกษตรและสหกรณ์ เรื่อง กำหนดมาตรฐาน คุณภาพ และวิธีเก็บรักษาเมล็ดพันธุ์ควบคุม (ฉบับที่ 3) พ.ศ. 2564 โดยกำหนดอัตราความงอก ไม่ต่ำกว่า 70% อัตราเมล็ดบริสุทธิ์ ไม่ต่ำกว่า 99% สำหรับผู้ประกอบการ รวบรวม ขาย นำเข้า ส่งออก เมล็ดพันธุ์ควบคุมที่คุณภาพต่ำกว่าที่กำหนดไว้ (เมล็ดเสื่อมคุณภาพ) หากฝ่าฝืน ต้องโทษจำคุกไม่เกินหนึ่งปี หรือปรับไม่เกิน 2,000 บาท หรือทั้งจำทั้งปรับ มาตรฐานและบทลงโทษนี้ เป็นการปกป้องผู้ปลูกให้ได้ใช้เมล็ดพันธุ์คุณภาพดี

#### การรวบรวมเมล็ดพันธุ์เพื่อการค้า

ผู้ที่ประสงค์จะขายเมล็ดพันธุ์กัญชา กัญชง ภายใต้เครื่องหมายการค้าของตนเอง ซึ่งต่อไปนี้จะเรียกว่า “ผู้รวบรวม” ให้ปฏิบัติดังนี้

1. ต้องขอใบอนุญาตรวบรวมเมล็ดพันธุ์ควบคุมเพื่อการค้า และจัดเตรียมสถานที่ให้เหมาะสมกับการรวบรวมเมล็ดพันธุ์ เช่น หากผลิตหรือซื้อตรงจากแปลงเกษตรกร

2. ต้องมีอุปกรณ์ในการทำความสะอาดเมล็ดพันธุ์ อุปกรณ์สำหรับแพคบรรจุ
3. มีสถานที่เก็บรักษาเมล็ดพันธุ์ที่เหมาะสม เพื่อให้เมล็ดพันธุ์มีคุณภาพได้มาตรฐานที่กำหนดไว้ตาม พ.ร.บ. พันธุ์พืช
4. ผู้รวบรวมจำเป็นต้องรู้ลักษณะของพันธุ์ที่จำหน่ายและต้องแจ้งรายละเอียด ตามแบบแจ้งรายละเอียด เมล็ดพันธุ์ควบคุมฯ เลขรับแจ้งที่ได้รับต้องนำไปแสดงบนภาชนะบรรจุสินค้าด้วย
5. การแจ้งรายละเอียดของเมล็ดพันธุ์ควบคุมทุกประเภท ต้องยื่นคำขอผ่านระบบออนไลน์โดยแบบแจ้งฯ จะ สิ้นอายุ 5 ปีหลังจากวันที่รับแจ้ง ไม่มีการเรียกเก็บค่าธรรมเนียม และต้องต่ออายุล่วงหน้าก่อนแบบแจ้งสิ้น อายุอย่างน้อย 1 เดือน

#### การจัดทำภาชนะบรรจุเมล็ดพันธุ์กัญชา

ผู้รวบรวมที่ได้รับอนุญาตให้รวบรวมเมล็ดพันธุ์ควบคุมเพื่อการค้า จะต้องจัดให้มีฉลากภาษาไทยกำกับไว้บนภาชนะบรรจุ โดยจะต้องแสดงข้อความ ดังนี้

1. ข้อความบังคับ “เมล็ดพันธุ์ควบคุม” และ คำเตือน “เก็บไว้ในที่แห้ง เย็น ไม่ถูกแดด และมีอากาศถ่ายเท”
2. ชนิดพืช ระบุให้ชัดเจนว่า เป็นกัญชา หรือ กัญชง
3. ชื่อพันธุ์ และชื่อพันธุ์การค้า
4. ชื่อผู้รวบรวม สถานที่รวบรวม และเครื่องหมายการค้า
5. เลขที่ แบบแจ้งรายละเอียดเมล็ดพันธุ์ฯ
6. ปริมาณสุทธิ อาจระบุเป็นจำนวนเมล็ด หรือ น้ำหนักตามระบบเมตริก ก็ได้
7. Lot no. เพื่อให้สามารถตรวจสอบย้อนกลับได้
8. อัตราความงอก อัตราความบริสุทธิ์ อัตราส่วนของวัตถุดิบที่ผสมหรือเจือปน และวันที่ทดสอบ
9. วันที่รวบรวม และ วันที่สิ้นอายุทำพันธุ์

#### การขายเมล็ดพันธุ์กัญชา

1. ผู้ขายต้องมีใบอนุญาตขายเมล็ดพันธุ์ควบคุมก่อนประกอบกิจการ
2. มีสถานที่เก็บเหมาะสมไม่ทำให้เมล็ดพันธุ์เสื่อมคุณภาพ และเมล็ดพันธุ์ที่นำมาขายต้องได้มาจากผู้รวบรวมที่ ถูกต้องตามกฎหมาย
3. มีฉลากถูกต้องครบถ้วน และไม่เป็นเมล็ดที่ใกล้สิ้นอายุการทำพันธุ์ กรณีขายต้นกล้า ผู้ขายต้องขอใบอนุญาต ขายเมล็ดพันธุ์ควบคุม ต้องแสดงชื่อและลักษณะของต้นแม่ให้ผู้ซื้อทราบด้วย

#### การออกใบรับรองสุขอนามัยพืช

การออกใบรับรองสุขอนามัยพืช (Phytosanitary Certificate) ให้กับพืช/ ผลผลิตพืช เพื่อส่งออกไป ต่างประเทศเป็นการปฏิบัติงานภายใต้พระราชบัญญัติกักพืช พ.ศ. 2507 ซึ่งแก้ไขเพิ่มเติมโดยพระราชบัญญัติ กักพืช (ฉบับที่ 2) พ.ศ. 2542 และแก้ไขเพิ่มเติมโดยพระราชบัญญัติกักพืช (ฉบับที่ 3) พ.ศ. 2551 ใบรับรอง สุขอนามัยพืชเป็นเอกสารรับรองว่าพืช ผลิตผลพืชที่ส่งออกปลอดจากศัตรูพืชตามข้อกำหนดด้านสุขอนามัยพืช ของประเทศผู้นำเข้า อนึ่ง การออกใบรับรองสุขอนามัยพืชมิใช่มาตรการบังคับแต่ขึ้นอยู่กับความประสงค์ของผู้

ส่งออก หรือเป็นความต้องการของประเทศผู้นำเข้าที่ต้องการให้มีใบรับรองสุขอนามัยพืชกำกับไปกับพืช ผลผลิตพืช ผู้ประสงค์ส่งออกควรศึกษาข้อมูลต่างๆ เกี่ยวกับกฎระเบียบที่เกี่ยวข้องกับการส่งออกและนำเข้า ของแต่ละประเทศ เพื่อจะได้จัดเตรียมสินค้าได้อย่างถูกต้องตามข้อกำหนดของประเทศปลายทาง โดย เจ้าหน้าที่จะดำเนินการตรวจสอบพืชก่อนส่งออกและปฏิบัติตามข้อกำหนดในใบอนุญาตนำเข้า รวมทั้งเงื่อนไข ด้านสุขอนามัยพืชอื่นๆ ของประเทศผู้นำเข้า

### ขั้นตอนการปฏิบัติงานสำหรับการขอรับใบรับรองสุขอนามัยพืช

1. ผู้ประสงค์ขอใบรับรองสุขอนามัยพืชจะต้องลงทะเบียนและขอใบรับรอง ใบอนุญาต นำเข้า-ส่งออก นำผ่าน พืช ผลผลิตพืช และปัจจัยการผลิตทางการเกษตรผ่านระบบ National Single Window (NSW) ของกรม วิชาการเกษตร <http://nsw.doa.go.th/public/> และกรอกข้อมูลการลงทะเบียนให้ครบถ้วน พร้อมแนบ ไฟล์เอกสาร ระบบจะส่ง username และ password ไปที่อีเมลที่ได้ลงทะเบียนไว้
2. ยื่นคำขอใบรับรองสุขอนามัยพืช พ.ก. 7 ผ่านระบบ NSW กรอกข้อมูลให้ถูกต้องครบถ้วนตรงตามความเป็น จริง และแนบเอกสารประกอบที่เกี่ยวข้อง เช่น รายงานการตรวจรับรองสุขอนามัยพืชในห้องปฏิบัติการ ใบกำกับสินค้า (Invoice) และใบแสดงรายการบรรจุสินค้า (Packing List) ใบอนุญาตนำเข้าของประเทศคู่ ค้า (Import Permit) (กรณีต้องการให้ระบุ)
3. เตรียมพืช ส่วนของพืช เมล็ดพันธุ์ گیاهที่จะส่งออกให้ถูกสุขอนามัยพืช ตามหลักเกณฑ์ของประเทศ ปลายทางเพื่อให้พนักงานเจ้าหน้าที่ตรวจสอบ แสดงรายชื่อและปริมาณสินค้าที่อยู่ในภาชนะบรรจุให้ตรง ตามชนิดและปริมาณที่แจ้งในคำขอและใบแนบบัญชีแสดงรายชื่อพืชที่แนบมากับคำขอ
4. ภาชนะหรือบรรจุภัณฑ์ต้องมีความแข็งแรงและเหมาะสม ไม่บรรจุสิ่งอื่นใดนอกเหนือจาก گیاهที่ได้แจ้งไว้ ในคำขอและบัญชีแสดงรายชื่อพืชที่แนบมากับคำขอ
5. นำสินค้าทั้งหมดที่ต้องการขอรับใบรับรองสุขอนามัยพืชไปที่กลุ่มบริการส่งออกสินค้าเกษตร ในเขตรกลาง บางเขน เพื่อตรวจสอบ เจ้าหน้าที่ตรวจสอบคำขอและเอกสารที่เกี่ยวข้องผ่านระบบ NSW เมื่อตรวจ เอกสารต่างๆ ถูกต้องและครบถ้วนแล้ว สุ่มเมล็ดพันธุ์พืชไม่เกินร้อยละ 5 จากสินค้าทั้งหมด และนำไป ตรวจหาศัตรูพืชโดยผู้ประสงค์ส่งออกอำนวยความสะดวกในการเปิดกล่องบรรจุหีบห่อ เพื่อสุ่มตัวอย่างชนิด สินค้าที่เจ้าหน้าที่ต้องการจะตรวจสอบ
6. ผลการตรวจศัตรูพืช กรณีตรวจพบศัตรูพืชที่เป็นศัตรูพืชกักกันของประเทศปลายทางไม่อนุญาตให้ส่งออก กรณีตรวจไม่พบศัตรูพืช เจ้าหน้าที่ออกใบรับรองสุขอนามัยพืช
7. ผู้ประสงค์ส่งออกชำระค่าธรรมเนียมและค่าป่วยการตามอัตราที่กำหนดตามกฎหมายกระทรวง เรื่อง กำหนด ค่าธรรมเนียมและค่าป่วยการ พ.ศ. 2553

ค่าธรรมเนียมใบรับรองสุขอนามัยพืช ฉบับละ 100 บาท

ค่าธรรมเนียมใบแทนใบรับรองสุขอนามัยพืช ฉบับละ 50 บาท

## ข้อควรระวังการส่งออกกัญชาจากประเทศไทย

ปัจจุบันเงื่อนไขการใช้กัญชาในประเทศต่าง ๆ มีความแตกต่างกัน หลายประเทศทั่วโลกยังห้ามการนำเข้ากัญชา บางประเทศเริ่มมีการออกกฎหมายเพื่ออนุญาตการนำเข้ากัญชาในฐานะนักท่องเที่ยวก็ตาม ดังนั้น การใช้กัญชาหรือนำกัญชาไปต่างประเทศ ต้องระมัดระวังเป็นพิเศษ ล่าสุดมี 6 ประเทศที่ออกคำเตือนเรื่องการนำเข้ากัญชาจากประเทศไทย ได้แก่

1. ญี่ปุ่น มีบทลงโทษในกรณีนำเข้าและส่งออก จำคุกไม่เกิน 7 ปี ปรับไม่เกิน 3 ล้านบาท และหากจำหน่าย จำคุกไม่เกิน 10 ปี
2. เวียดนาม มีบทลงโทษ ปรับตั้งแต่ 5 ล้าน-500 ล้านเวียดนามดอง หรือจำคุกตลอดชีวิต หรือโทษประหารชีวิต
3. อินโดนีเซียมีบทลงโทษ ปรับขั้นต่ำ 1 พันล้านรูเปย์ห์ จำคุก 5 ปี หรือจำคุกตลอดชีวิต หรือโทษประหารชีวิต
4. เกาหลี มีบทลงโทษ ปรับสูงสุด 50 ล้านวอน หรือจำคุกไม่เกิน 5 ปี
5. สิงคโปร์ มีบทลงโทษ จำคุกไม่เกิน 10 ปี หรือปรับไม่เกิน 20,000 เหรียญดอลลาร์สิงคโปร์ หากครอบครอง มากกว่า 500 กรัม มีโทษสูงสุดถึงประหารชีวิต
6. มาเลเซีย ครอบครองกัญชาได้ไม่เกิน 50 กรัม มีบทลงโทษจำคุกไม่เกิน 10 ปี หากมีกัญชาครอบครอง มากกว่า 200 กรัม จะถือเป็นผู้จำหน่าย และโทษสูงสุดถึงประหารชีวิต

## กฎหมายที่เกี่ยวข้องกับการส่งออกเมล็ดกัญชาในต่างประเทศ

ในปี 1962 อนุสัญญาฉบับเดียวว่าด้วยยาเสพติด ได้สร้างกรอบสำหรับกฎหมายทั่วโลก ประเทศสมาชิก 180 ประเทศลงนามในสนธิสัญญาระหว่างประเทศ ซึ่งถือว่ากัญชาเป็นสารที่ผิดกฎหมาย อย่างไรก็ตาม “เมล็ดกัญชาไม่ใช่สิ่งผิดกฎหมาย” เนื่องจากในรูปแบบเมล็ดไม่มีส่วนประกอบของสารเสพติด กฎหมายระหว่างประเทศมีความสำคัญเหนือกฎหมายในประเทศ หมายความว่าเมล็ดกัญชานั้นถูกกฎหมายในทางเทคนิคในทุกรัฐสมาชิก แม้ว่าแนวทางกว้างๆ นี้จะนำไปใช้กับยุโรป แต่เมื่อผลิตภัณฑ์เข้าสู่ประเทศใดประเทศหนึ่ง จะต้องอยู่ภายใต้กฎหมายของประเทศนั้นๆ ดังนั้นจึงเป็นไปได้ที่จะซื้อเมล็ดพันธุ์ต้องห้ามในประเทศผู้ประสงค์จะส่งออก แต่ถูกกฎหมายในอีกประเทศหนึ่ง อย่างไรก็ตาม เมล็ดกัญชาเมื่อส่งออกแล้ว กลายเป็นสิ่งผิดกฎหมายในหลายประเทศ การนำเมล็ดพืชไปสัมผัสกับน้ำและเมล็ดงอกเป็นการแสดงเจตนาในการผลิตและเป็นสิ่งผิดกฎหมาย แม้ว่าในขั้นตอนนี้ กัญชาจะไม่มีสารออกฤทธิ์ต่อจิตประสาท (THC) ที่สำคัญ แต่รัฐบาลหลายแห่งทั่วโลกมองว่าต้นกัญชาเป็นสารเสพติดที่ผิดกฎหมาย เมล็ดกัญชาที่กำลังงอกอาจไม่มีปัญหาตัวอย่างเช่น

**บางส่วนของยุโรป** สวิตเซอร์แลนด์ลดทอนความเป็นอาชญากรรมหากปลูกพืชไม่เกิน 4 ต้นเพื่อใช้ส่วนตัว โปรตุเกสและรัฐบาสก์ ได้ลดความผิดทางอาญาในการปลูกพืชไม่เกิน 5 ต้นเพื่อใช้ส่วนตัว ประเทศมอลตาผู้ใหญ่สามารถปลูกพืชกัญชาได้ 4 ต้นโดยไม่มี ความผิดทางอาญา

**สหราชอาณาจักร** การซื้อ ขาย หรือแลกเปลี่ยนเมล็ดพันธุ์กัญชาถูกกฎหมาย ไม่ว่าจะได้รับมาจากในประเทศ หรือจากประเทศอื่นๆ ในยุโรป ปัญหาทางกฎหมายที่ใหญ่ที่สุดคือ “การงอกของเมล็ดกัญชา” สิ่งนี้ผิดกฎหมายหากพบว่าทำเช่นนั้นจะถูกดำเนินคดี สิ่งสำคัญคือ ต้องซื้อเมล็ดพันธุ์จากผู้ขายที่มีชื่อเสียงและไม่มีการ

กล่าวเกี่ยวกับการรอก สิ่งนี้อาจตีความได้ว่าเป็นการซื้อ "โดยเจตนา" ซึ่งจะทำให้กิจกรรมนั้นผิดกฎหมาย การจ่ายค่าปรับกรณีการรอกของเมล็ดกัญชาและการปลูกกัญชานั้นแตกต่างกันไปตามขนาดของการดำเนินการ ปัจจุบันผู้บังคับใช้กฎหมายมองว่า การเพาะปลูกพืชกัญชา 7 ต้น เป็นการใช้ส่วนตัว บุคคลใดก็ตามที่ปลูกพืชกัญชาหลายต้นบ่งชี้ถึงเจตนาที่จะจัดหาให้ผู้อื่น ผู้ปลูกและเจ้าของที่ดินมีโทษจำคุก 14 ปี ค่าปรับจำนวนมาก

**เยอรมนี** แสดงจุดยืนที่ซับซ้อนเกี่ยวกับเมล็ดกัญชา เมล็ดพันธุ์ไม่อยู่ภายใต้พระราชบัญญัติยาเสพติดของเยอรมัน (German Narcotics Act) ทำให้มีการซื้อได้อย่างถูกกฎหมาย อย่างไรก็ตาม เยอรมนีห้ามขายเมล็ดกัญชาทั่วประเทศ โดยเป็นประเทศเดียวในยุโรปที่ทำเช่นนั้น อย่างไรก็ตาม เยอรมนียังคงอยู่ภายใต้หลักการเคลื่อนย้ายสินค้าอย่างเสรีในสหภาพยุโรป ดังนั้นจึงอนุญาตให้ส่งเมล็ดกัญชาไปยังเยอรมนีได้ คุณจะไม่สามารถรับผลกระทบทางอาญาหากคุณสั่งซื้อเมล็ดพันธุ์กัญชาทางออนไลน์ กัญชาเป็นสิ่งถูกกฎหมาย ยกเว้นผู้ใช้ที่ได้รับใบสั่งยาจากแพทย์ผู้เชี่ยวชาญ

**สเปน** มีแนวทางที่คล้ายกับสหราชอาณาจักร การซื้อและขายเมล็ดกัญชาเป็นสิ่งถูกกฎหมาย ตราบเท่าที่เป็นการใช้ส่วนตัวในพื้นที่ส่วนตัว ด้วยเหตุนี้ จึงเป็นไปได้ที่จะทำให้เมล็ดกัญชางอกเพื่อใช้ส่วนตัวโดยไม่ผิดกฎหมาย เว้นแต่จะพิสูจน์ได้ว่าคุณตั้งใจที่จะค้า สเปนมีลักษณะเฉพาะที่ที่มีการกระจายอำนาจ โดยแต่ละภูมิภาคสามารถสร้างกฎระเบียบของตนเองเกี่ยวกับกัญชาได้ ทั้งนี้ ร้านขายเมล็ดพันธุ์จะต้องได้รับอนุญาตตามกฎหมายในการขายเมล็ดพันธุ์กัญชา แต่การใช้กัญชาเพื่อส่วนตัวยังคงถูกกฎหมาย

**อิตาลี** เมล็ดกัญชาถูกมองว่าเป็นอุปกรณ์เพาะปลูกทำให้หาซื้อได้ง่ายจากร้านค้าการเกษตร การทำกิจกรรมอื่นๆ เกี่ยวข้องกับกัญชานอกจากนี้ยังคงถูกห้าม การทำให้งอกเป็นการกระทำที่ผิดกฎหมาย แม้ว่าจะมีปริมาณเล็กน้อยสำหรับใช้ส่วนตัว แต่กัญชาก็ยังผิดกฎหมาย

**เนเธอร์แลนด์** เป็นบ้านเกิดของกัญชาในยุโรป กัญชายังคงผิดกฎหมายในเนเธอร์แลนด์ แต่การซื้อเมล็ดกัญชาและ CBD เป็นสิ่งถูกกฎหมาย

**ฝรั่งเศส** การบริโภค การซื้อ-ขายกัญชาเป็นสิ่งผิดกฎหมายและมีโทษจำคุกและค่าปรับ แต่เมล็ดกัญชาถูกกฎหมายตราบเท่าที่ไม่ได้ใช้ในการปลูก หากอาศัยอยู่ในฝรั่งเศสจะต้องสั่งซื้อเมล็ดพันธุ์กัญชาจากประเทศอื่นในยุโรป โดยทั่วไปแล้ว การซื้อเมล็ดพันธุ์กัญชาเพื่อเป็นของสะสมหรือเพื่อวัตถุประสงค์อื่นนอกเหนือจากการปลูกถือเป็นเรื่องถูกกฎหมาย

**สหรัฐอเมริกา** เจ้าหน้าที่ของสำนักงานปราบปรามยาเสพติดแห่งสหรัฐอเมริกา (U.S. Drug Enforcement Administration (DEA) ยืนยันว่าเมล็ดกัญชาที่มีความเข้มข้นของ delta-9-tetrahydrocannabinol ไม่เกิน 0.3 % โดยน้ำหนักแห้ง เป็นไปตามคำจำกัดความของ 'กัญชง' สามารถขายได้อย่างเปิดเผย ไม่ต้องรับผิดทางอาญาและไม่อยู่ในการควบคุมของ CSA และถูกกฎหมายภายใต้ Farm Bill ปี 2018 อย่างไรก็ตาม การขนส่งและการซื้อเมล็ดพันธุ์ที่ถูกต้องตามกฎหมายยังคงค่อนข้างคลุมเครือ ในขณะที่ธนาคารเมล็ดพันธุ์ระหว่างประเทศหลายแห่งจัดส่งเมล็ดพันธุ์จากประเทศต้นทางไปยังสหรัฐอเมริกา ศาลากรจะยึดเมล็ดพันธุ์ใด ๆ ที่เจ้าหน้าที่พบทางไปรษณีย์ ดังนั้นให้ซื้อเมล็ดพันธุ์จากบริษัทที่ตั้งอยู่ในสหรัฐอเมริกา ร้านขายยามีการขายเมล็ดพันธุ์ และหลีกเลี่ยงการนำเมล็ดพันธุ์กัญชาข้ามเขตรัฐ และวิธีที่ดีที่สุดในการซื้อเมล็ดพันธุ์กัญชาออนไลน์ในสหรัฐอเมริกาคือ ซื้อจากร้านค้าเมล็ดพันธุ์ในสหรัฐอเมริกาที่มีสาร THC น้อยกว่า 0.3% หรือ



ผ่านทางเว็บไซต์จากผู้เพาะพันธุ์/กลุ่มผู้ขายเมล็ดพันธุ์ ภายใต้กฎหมายของรัฐบาลกลางเมล็ดพันธุ์จัดเป็นสารควบคุม (USDEA, 2022)

### ตัวอย่างมาตรการในการควบคุมการใช้กัญชา

1. การติดตามตรวจสอบทุกขั้นตอนตั้งแต่ การเป็นเมล็ด การปลูก การเก็บเกี่ยว การทดสอบ การผลิต การแปรรูป การบรรจุหีบห่อและการจำหน่าย โดยทุกขั้นตอนจะต้องมีการบันทึกข้อมูลไว้ทั้งหมดว่าใครบ้างที่เข้ามาเกี่ยวข้องกับกัญชาหรือผลิตภัณฑ์ของกัญชา รวมทั้งเพื่อทราบลักษณะการดำเนินการว่าเป็นอย่างไรเพื่อจะตรวจสอบได้ในภายหลัง

2. มีระบบอนุญาตสำหรับผู้ประกอบการ โดยแบ่งประเภทของผู้ประกอบการเพื่อขอรับใบอนุญาตไว้ชัดเจน หลัก ๆ มี 4 ประเภท ได้แก่

(1) ผู้ประกอบการเกี่ยวกับการปลูก และเพาะพันธุ์

(2) ผู้ประกอบการเกี่ยวกับการผลิตและสกัด

(3) ผู้ประกอบการที่เป็นผู้ค้าส่ง และ

(4) ผู้ประกอบการที่เป็นผู้จำหน่าย แต่บางประเทศอาจจะแบ่งย่อยมากกว่านี้ เช่น “ผู้ประกอบการที่เป็นผู้อนุบาล ผู้ผลิตต้นอ่อน หรือผู้ขยายพันธุ์” หรือ “ผู้ประกอบการขนาดเล็ก” ซึ่งกลุ่มนี้สามารถดำเนินกิจกรรมได้หลากหลายทั้งการปลูกและจำหน่าย แต่อาจถูกจำกัดเรื่องปริมาณของกัญชาที่จะดำเนินการ เพื่อควบคุมมิให้เป็นกิจการขนาดใหญ่ที่ประกอบธุรกิจในเรื่องนี้ หรือ “ผู้ประกอบการบริโภคนกัญชา” ซึ่งเป็นผู้เปิดร้านค้าเพื่อจำหน่ายหรือให้เสพกัญชาได้ในร้าน รวมถึง “ผู้ประกอบการที่ขายออนไลน์และจัดส่งสินค้าถึงบ้าน” เช่น รัฐนิวยอร์กจะมีใบอนุญาตสำหรับผู้จำหน่ายกัญชาประเภทที่จัดส่งถึงบ้าน ผู้ที่ได้รับอนุญาตแต่ละประเภทจะถูกกำหนดขอบเขตการดำเนินการและหน้าที่ตามกฎหมายอย่างละเอียด เช่น ในการดำเนินกิจการสามารถกระทำกิจกรรมใดได้บ้าง และแต่ละกิจกรรมสามารถกระทำได้ปริมาณเท่าไร และจะกระทำกับใครได้บ้าง รวมทั้งต้องจัดทำรายงานเพื่อแจ้งข้อมูลต่าง ๆ ตามที่กำหนด

3. การลงทะเบียนผู้ใช้กัญชา บางประเทศจะควบคุมโดยกำหนดให้มีการลงทะเบียนเป็นผู้ใช้กัญชาซึ่งส่วนใหญ่จะเป็นผู้ป่วยที่ใช้กัญชาเพื่อประโยชน์ทางการแพทย์ พร้อมออกบัตรประจำตัวเพื่อสะดวกต่อการตรวจสอบและเป็นฐานข้อมูลว่ามีการใช้กัญชาในปริมาณเท่าไร ส่วนผู้ใช้กัญชาเชิงนันทนาการจะช่วยควบคุมได้ว่า หากมีการใช้กัญชาในทางที่ผิด หรือไม่เป็นไปตามกฎเกณฑ์ที่กฎหมายกำหนดแล้ว จะถูกเพิกถอนการลงทะเบียนและไม่สามารถใช้กัญชาได้อีกต่อไป (ชวรัตน์, 2565)



กรมส่งเสริมการค้าระหว่างประเทศ  
Department of International Trade Promotion

# กัญชาทำได้ หรือไม่ได้

	<b>สามารถทำได้</b>		<b>ต้องขออนุญาต</b>		<b>ไม่สามารถทำได้</b>
--	--------------------	--	---------------------	--	-----------------------

## ปลูกได้ ขอความร่วมมือให้แจ้ง

**ช่องทาง Application**      **ช่องทาง Website**

<https://plookganja.fda.moph.go.th/>



## ครอบครองกัญชาได้ทุกส่วน



## ขายส่วนของพืชกัญชาได้

- ✪ ใบ กิ่ง ก้าน ลำต้น ราก เมล็ด เว้นแต่เพื่อการนำไปปลูก
- ✪ สารสกัดที่มี THC ไม่เกิน 0.2%



## การขายเมล็ดพันธุ์ กิ่งพันธุ์ และต้นกล้า

(ต้องขออนุญาตตาม พ.ร.บ.พันธุ์พืช พ.ศ.2518 กระทรวงเกษตรและสหกรณ์)

## การนำเข้าเมล็ดพันธุ์

(ต้องขออนุญาตตาม พ.ร.บ.กัญชา พ.ศ. 2507 และ พ.ร.บ.พันธุ์พืช พ.ศ. 2518 กระทรวงเกษตรและสหกรณ์)



## การผลิต

ผลิตกัญชากัญชา กัญชง

(ต้องปฏิบัติตามกฎหมายที่เกี่ยวข้อง ของ อย.)



## จำหน่าย (ขาย จ่าย แจก หรือแลกเปลี่ยน) หรือการแปรรูป ส่วนของช่อดอกกัญชา เพื่อการค้า

## การส่งออก และการศึกษาวิจัย ส่วนของช่อดอกกัญชา เพื่อการค้า

(ต้องขออนุญาต ตามมาตรา 46 และปฏิบัติตามเงื่อนไข ข้อ 3 (1) - (8) ในประกาศกระทรวงสาธารณสุข เรื่อง สมุนไพรควบคุม (กัญชา) พ.ศ.2565



## ห้ามสูบกัญชาในที่สาธารณะ

(กลืนและควั่นเป็นหลอดสูดตามประกาศกระทรวงสาธารณสุข)

ห้ามจำหน่าย ช่อดอกกัญชาหรือแปรรูปกัญชาเพื่อการค้า ให้แก่ ผู้มีอายุต่ำกว่า 20 ปี สตรีมีครรภ์ สตรีให้นมบุตร นักเรียน นิสิต นักศึกษา



## ห้ามครอบครองสารสกัด ที่มี THC เกินกว่า 0.2% โดยไม่มีใบอนุญาต

ห้ามสูบในสถานประกอบการที่ได้รับอนุญาตให้ขาย ยกเว้นสถานพยาบาลที่ได้รับอนุญาตแล้ว

ห้ามจำหน่ายช่อดอกกัญชาหรือสินค้าแปรรูปจากช่อดอกกัญชา เพื่อการค้าผ่านเครื่องจำหน่ายอัตโนมัติ (Vending Machine) ผ่านช่องทางอิเล็กทรอนิกส์ หรือเครือข่ายคอมพิวเตอร์

## ห้ามจำหน่ายช่อดอกกัญชาในวัด หอพัก สวนสาธารณะ สวนสัตว์ สวนสนุก

ห้ามจำหน่าย ตามภัตตาคาร ตลาดนัด แผงลอย

## ห้ามโฆษณาช่อดอกกัญชา ในทุกช่องทางเพื่อการค้า

ห้ามใส่ช่อดอกกัญชาในอาหาร (ตามประกาศกระทรวงสาธารณสุข ฉบับที่ 424 ลงวันที่ 25 พ.ย.2565 ออกงานใน พ.ร.บ. อาหาร พ.ศ.2522 เรื่อง การกำหนดอาหารที่ห้ามผลิต หรือนำเข้า หรือจำหน่าย

## ห้ามนำเข้าผลิตกัญชากัญชง ยกเว้น รัฐเพื่อการวิจัย

ห้ามนำเข้าพืชกัญชา ตาม พ.ร.บ. กัญชง ของกระทรวงเกษตรและสหกรณ์

**ขั้นตอนการขอรับ**

**ใบรับรองสูงอนามัยพืช** **สำหรับ**

**การส่งออกกัญชา**

**การจัดเตรียมสินค้า**

1. ตรวจสอบการอนุญาตนำเข้าของประเทศปลายทาง
2. จัดเตรียมสินค้าให้สะอาดปราศจากศัตรูพืช หรือ ทำการกำจัดศัตรูพืชตามข้อกำหนดของประเทศปลายทาง
3. กรณีเป็น **เมล็ดพันธุ์** ต้องมี **"ใบอนุญาตส่งออกเมล็ดพันธุ์ควบคุมเพื่อการค้า"** จาก สำนักควบคุมพืชและวัสดุการเกษตร

**การขอรับใบรับรองสูงอนามัยพืช**

ตาม พ.ร.บ. กัญชา พ.ศ. 2507 และที่แก้ไขเพิ่มเติม

1. ลงทะเบียนเป็นผู้ใช้งานระบบ NSW ของ กรมวิชาการเกษตร
2. ยื่นคำขอใบรับรองสูงอนามัยพืชผ่านระบบ ePhyto ระบุด่านตรวจพืชที่ประสงค์จะขอรับใบรับรองสูงอนามัยพืช
3. นำสินค้าที่พร้อมส่งออก มาขอรับการสุ่มตรวจศัตรูพืช ณ ด่านตรวจพืช / กลุ่มบริการส่งออกสินค้าเกษตร หรือ นัดหมายให้เจ้าหน้าที่เดินทางไปตรวจสินค้าที่โรงคัดบรรจุ
4. อนุมัติใบรับรองสูงอนามัยพืชเฉพาะสินค้า ที่ผ่านการตรวจจากเจ้าหน้าที่ และไม่พบศัตรูพืช หรือ หากพบศัตรูพืชผู้ส่งออกได้ทำการกำจัดศัตรูพืช ด้วยวิธีที่เหมาะสมแล้ว
5. ชำระค่าธรรมเนียมและรับใบรับรองสูงอนามัยพืช

\*\*\* หากเอกสารครบถ้วนสมบูรณ์ ใช้เวลาดำเนินการไม่เกิน 2 วันทำการ

**กลุ่มบริการส่งออกสินค้าเกษตร สำนักควบคุมพืชและวัสดุการเกษตร**

โทร. 0 2940 6466-8 อีเมล epqsg@hotmail.com หรือ ด่านตรวจพืชทั่วประเทศ

## ข้อมูลพืชกัญชา

พืชกัญชาจัดอยู่ใน Kingdom: Plantae  
 Division: Magnoliophyta  
 Class: Magnoliopsida  
 Order: Urticales  
 Family: Cannabaceae  
 Genus: Cannabis L.  
 Species: *Cannabis sativa* L.  
 Subspecies. indica (Lam.) E.Small & Cronquist

ชื่อวิทยาศาสตร์ *Cannabis sativa* subsp. *indica* (Lam.)

ชื่อพ้องวิทยาศาสตร์ *Cannabis indica* Lam.

ชื่อสามัญ Marijuana, Marihuana, Marijuana (มาริฮวานา) , Ganja, Hashish (แฮฌอิฌ), Reefer

ชื่ออื่นๆ/ชื่อท้องถิ่น ปาง (ไทยใหญ่-แม่ฮ่องสอน), ยานอ (กะเหรี่ยง-แม่ฮ่องสอน), คุณเช่า (จีน), ต้าหมา (จีนกลาง), Mary-June Thai-Sticks, เนื้อ, หนม, บุ□น, มาลีฮวนน่า, ยาเขียว, อีเขียว, สมุนไพร, หญ้าสมุนไพร, วัชพืช, ยาหอม

**คำนิยามกัญชา (Cannabis)** หมายความรวมถึง ทุกส่วนของพืชกัญชา (*Cannabis Sativa* L. และ *Cannabis Indica* Auth) และวัตถุหรือสารต่าง ๆ ที่มีอยู่ในพืชกัญชา เช่น ใบ ดอก ผล ยาง และลำต้น เป็นต้น แต่ไม่รวมถึง ลำต้น และเปลือกที่ลอกแล้วหรือเส้นใยที่ผลิตจากเปลือกของลำต้นที่ลอกแล้ว

**ถิ่นกำเนิด** ถิ่นกำเนิดพืชกัญชาอยู่แถบเอเชียกลางหรือจีนตะวันตก กระจายปลูกในหลายๆ ส่วนของโลกผ่านการค้าขายและการอพยพย้ายถิ่นของประชากร มีหลักฐานพบว่าเมื่อ 4,800 ปีก่อนชาวจีนมีการนำกัญชามาใช้เป็นยาและมีสรรพคุณกล่าวไว้ในตำรับยาจีนสมัยโบราณและชาวจีนมีการเสพติดกัญชา นอกจากนี้ใช้ประโยชน์จากเส้นใยกัญชาตั้งแต่ 5,000-4,000 ปีก่อนคริสตกาล ชาวจีนนำกัญชามาใช้เพื่อประกอบพิธีเกี่ยวกับเทพเจ้า เมื่อ 2,500 ปี ชาวอาหรับโบราณใช้กัญชาประกอบพิธีกรรมทางศาสนา ชาวอินเดียใช้ประโยชน์ทางการแพทย์ ในยุโรปใช้ประโยชน์จากเส้นใยนำมาทำกระดาษ ทำเชือกเพื่อการล่าสัตว์ ทำเชือกใช้ในเรือเดินทะเล เมื่อ 700 ปีก่อนคริสต์ศักราช กลุ่มชาวไซเธียน กรีกและโรมันเสพกัญชาเพื่อความบันเทิง พืชกัญชาได้กระจายไปในอเมริกาเหนือและอเมริกาใต้ สำหรับประเทศไทยตั้งแต่สมัยอยุธยาได้รับอารยธรรม ความรู้ และการนำกัญชาไปใช้จากจีน อินเดีย กัญชาเป็นสมุนไพรในตำราแพทย์แผนไทย ใช้เป็นส่วนผสมช่วยผ่อนคลายในตำรับยา

**ลักษณะทางพฤกษศาสตร์** พืชกัญชาเป็นพืชล้มลุกมีอายุเพียงปีเดียว มีลักษณะสำคัญดังนี้

**ราก:** เป็นระบบรากแก้ว มีรากแขนงจำนวนมาก

**ใบ:** ใบเดี่ยว รูปฝ่ามือ แผ่นใบแยกเป็น 5-7 แฉก ขอบใบเป็นฟันเลื่อยและเว้าลึกจนถึงโคนใบ ปลายใบเรียวแหลม ผิวด้าน บนใบมีสีเข้มกว่าด้านล่าง ก้านใบยาว 2-7 เซนติเมตร เมื่อมีการสร้างดอกจำนวนแฉกของใบจะลดลงตามลำดับ เหลือเพียง 1-3 แฉก

**ลำต้น:** ลำต้นตั้งตรง สีเขียว สูง 1-6 เมตร ระยะต้นกล้ามีลักษณะอวบน้ำ เริ่มมีการสร้างเนื้อไม้เมื่อเจริญได้ 2-3 สัปดาห์ การเจริญเติบโตของต้นจะช้าในช่วง 6 สัปดาห์แรก หลังจากนั้นความสูงจะเพิ่มอย่างรวดเร็ว ความสูงเฉลี่ย 300 เซนติเมตรเนื่องจากมีการออกดอก เปลือกของลำต้นสามารถลอกออกเพื่อใช้ประโยชน์จากเส้นใย โดยเปลือกนอกให้เส้นใยที่ยาวเหนียวค่อนข้างหยาบ เปลือกในที่ติดกับเนื้อไม้ให้เส้นใยที่ละเอียดกว่าแต่สั้นกว่า ลำต้นพืชกัญชามีปริมาณ THC น้อย ไม่มี CBD ไตรโคมที่ลำต้นใช้ป้องกันแมลงโรคและสัตว์แทะกินและ ป้องกันการสูญเสียน้ำจากแสงแดด

**ดอก:** มี 2 ชนิด คือ ชนิดที่มีดอกเพศผู้และเพศเมียอยู่ในต้นเดียวกัน (monoecious) และชนิดที่มีดอกเพศผู้และเพศเมียแยกกันอยู่คนละต้น (dioecious) ในประเทศไทยพบว่าพืชกัญชามีดอกเพศผู้และดอกเพศเมียอยู่ต่างต้นกัน กัญชาออกดอกเป็นช่อตามซอกใบและปลายยอด โดยปกติพืชกัญชาจะมีการติดดอกและเมล็ดในช่วง 90-120 วัน

**ดอกเพศผู้:** ช่อดอกเพศผู้เป็นแบบ panicle ประกอบไปด้วยกลีบเลี้ยง 5 กลีบ แยกกันเป็นอิสระ มีสีเขียวอมเหลือง พบเกสรเพศผู้ 5 อัน ระยะเวลาการบานของดอกเพศผู้ประมาณ 2 เดือน

**ดอกเพศเมีย:** เกิดตามซอกใบและปลายยอด ในบริเวณช่อดอกจะอัดตัวกันแน่น ช่อดอกเป็นแบบ spike ประกอบด้วยกลีบเลี้ยงสีเขียวเข้มห่อหุ้มรังไข่ไว้ ภายในมี stigma 2 อันมีสีน้ำตาลแดง อายุของดอกเพศเมียประมาณ 3-4 สัปดาห์จึงจะติดผล

**เมล็ด:** หลังออกดอกจะพัฒนาเป็นเมล็ดภายใน 2-3 สัปดาห์ เป็นเมล็ดเดี่ยว รูปไข่ป้อมผิวเรียบเป็นมันมีลายประดับสีน้ำตาล เมื่อแห้งมีสีเทา ขนาด 3-4 มิลลิเมตร น้ำหนักเฉลี่ย 8-24 กรัมต่อเมล็ด 1,000 เมล็ด ภายในเมล็ดสะสมแป้งและไขมันอัดแน่น มีน้ำมันร้อยละ 29-34 ไขมันชนิดไม่อิ่มตัวสูง ประกอบด้วย linoleic acid ร้อยละ 54-60 linolenic acid ร้อยละ 15-20 และ oleic acid ร้อยละ 11-13

## การขยายพันธุ์กัญชา

### 1. การปลูกในโรงเรือน

**ข้อดี** ผลผลิตที่ได้มีคุณภาพและสม่ำเสมอ วางแผนเก็บเกี่ยวผลผลิตได้ทั้งปี ควบคุมสภาพแวดล้อมและศัตรูพืชได้ ทำให้งานวิจัยมีความชัดเจนมากขึ้นเนื่องจากควบคุมผลผลิตและควบคุมเทคโนโลยีได้

**ข้อเสีย** ต้นทุนเริ่มแรกมีราคาสูง และเทคโนโลยีสูง ต้นทุนการดำเนินการสูงกว่าปลูกกลางแจ้ง ต้องสร้างแสงแดดเทียมและระบบมีความซับซ้อน

### 2. การปลูกนอกโรงเรือน

**ข้อดี** ต้นทุนเริ่มแรกน้อยกว่าการปลูกในโรงเรือน ต้นทุนการดำเนินการต่ำ ใช้แสงแดดจากธรรมชาติได้เต็มที่

**ข้อเสีย** ไม่สามารถควบคุมคุณภาพผลผลิตได้ อาจมีปัญหาเกี่ยวกับศัตรูพืช เก็บเกี่ยวผลผลิตได้เพียงปีละครั้ง

ส่วนของพืชที่นำมาเสพ ได้แก่ ส่วนของกิ่ง ก้าน ใบ และยอดช่อดอกกัญชา โดยนำมาตากหรืออบแห้ง แล้วบดหรือหั่นให้เป็นผงหยาบๆ จากนั้นจึงนำ มาอัดใส่บุหรี่ปู (แตกต่างจากบุหรี่ปูทั่วไปที่ใส่บุหรี่ปูจะมีสีเขียว ต่างจากเสยาสูบที่มีสีน้ำตาล และขณะจุดสูบจะมีกลิ่นเหมือนหญ้าแห้งไหม้ไฟ) หรืออาจสูบด้วยกล่องหรือบ้อง กัญชา หรือเคี้ยว หรือผสมลงในอาหารรับประทาน ปัจจุบันรูปแบบของกัญชาที่พบ นอกจากจะพบในลักษณะ ของกัญชาสดกัญชาแห้งอัดเป็นแท่งเป็นก้อนแล้ว ยังอาจพบในรูปแบบของ “น้ำมันกัญชา”(Hashish Oil) ซึ่งมี ลักษณะเป็นของเหลวสีน้ำตาลเข้มหรือสีดำ ได้จากการนำกัญชามาผ่านกระบวนการสกัดหลายๆ ครั้ง จึงได้เป็น น้ำมันกัญชาที่มีปริมาณกัญชา สารออกฤทธิ์ต่อจิตประสาทสูงถึง 20-60% หรืออาจพบในลักษณะของ “ยาง กัญชา” (Hashish) เป็นยางแห้งที่ได้จากใบและยอดช่อดอกกัญชา ซึ่งโดยทั่วไปจะมีฤทธิ์แรงกว่ากัญชาสด และมีปริมาณสารออกฤทธิ์ต่อจิตประสาทประมาณ 4-8 %



รากพืชกัญชา (แห้ง)

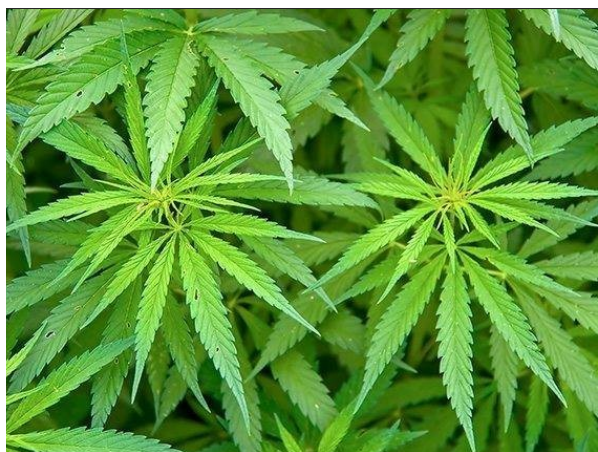
รากพืชกัญชา (สด)



ลำต้นกัญชาแห้ง ใช้ชงชา



เปลือกลำต้นมีสีเขียวอมเทาและมีหลายกิ่ง



ใบเดี่ยวรูปฝ่ามือ แผ่นใบแยก 5-7 แฉก ขอบใบเป็นฟันเลื่อยเว้าลึกถึงโคนใบ ปลายใบเรียวแหลม



ใบกัญชาแห้งใช้เป็นส่วนผสมทำอาหาร



ดอกกัญชาเพศเมีย เพศผู้ และเพศกระเทย





ก้านกัญชา มีปริมาณ THC น้อย นำมาใช้ประโยชน์ ชงเป็นชา ยาทา และประกอบอาหาร



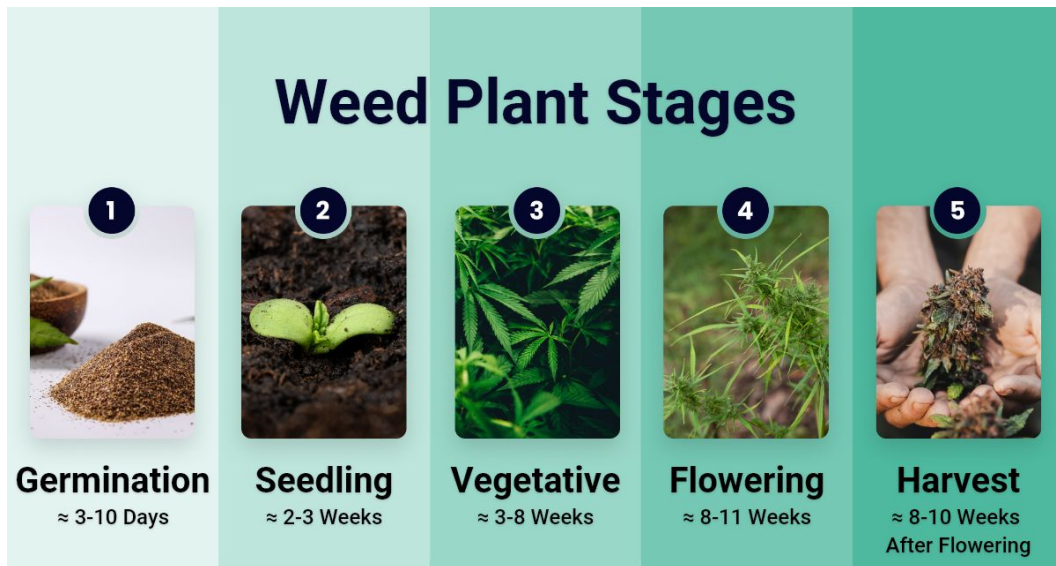
เมล็ดกัญชา



เมล็ดไม่มีกาบ

อะซิน\*

อะซิน\* (achene) หมายถึง ผลที่มีขนาดเล็ก ผลแห้งและเนื้อบาง มีเพียง 1 เมล็ด ส่วนของเนื้อผลกับเปลือกหุ้มเมล็ดไม่เชื่อมติดกัน



ระยะการเจริญเติบโตของพืชกัญชา

### WHEN TO HARVEST CANNABIS



#### CLEAR TRICHOME

Not enough potency yet.  
Decreased yield



#### CLOUDY TRICHOME

Energetic high



#### AMBER TRICHOME

Body / Couchlock high



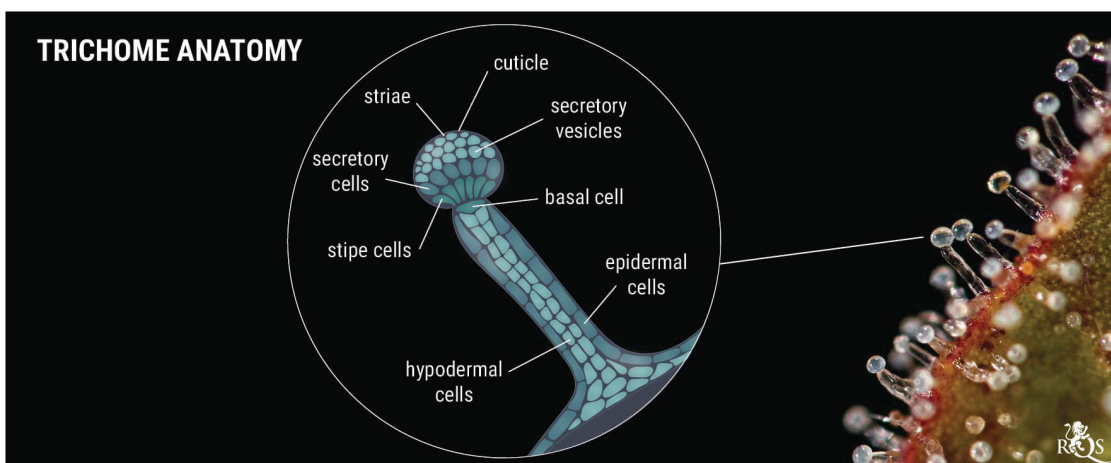
#### MIXED TRICHOMES

Combined effect head  
and body high

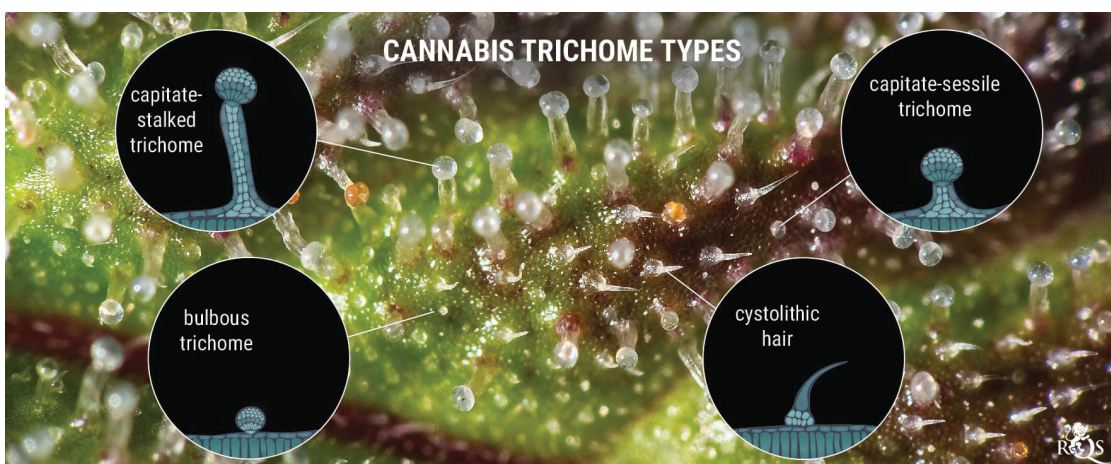
สีของไตรโคมเป็นสิ่งบ่งบอกระยะเก็บเกี่ยวของดอกกัญชา



ภาพขยายไตรโคมบนช่อดอก จะเห็นเป็นต่อมลูกแก้วขนาดคล้ายเห็ด 10-100 ไมโครเมตร ภายในของไตรโคมมีเรซินและน้ำมัน



กายวิภาคของไตรโคม



ไตรโคมรูปแบบต่าง ๆ



ระยะเก็บเกี่ยวดอกกัญชาให้สังเกตสีของไตรโคม จะเริ่มเก็บดอกกัญชาเมื่อสีไตรโคมเป็น  
สีน้ำตาล 30% ขึ้นไป ไตรโคมเป็นสีน้ำตาลประมาณ 50-70% จะมีระดับ THC สูงสุด



ดอกของกัญชาหรือดอกตูม หรือ Marijuana weed ปกคลุมด้วยไตรโคม มี CBD สูงสุด



ยางกัญชา (Hashish)

### ตารางแสดงความแตกต่างระหว่าง กัญชา กับ กัญชง

รายละเอียด	กัญชา	กัญชง
ชื่อวิทยาศาสตร์	<i>Cannabis sativa</i> L. <i>subsp. indica</i>	<i>Cannabis sativa</i> L. <i>subsp. sativa</i>
ชื่อสามัญ	Cannabis (แคน-นาบิส) , Marijuana (แม-ระ-วา-นะ)	Hemp (เฮมพ์)
ลักษณะทางพฤกษศาสตร์	ใบเล็กแคบยาว ใบสีเขียวถึงเขียว จัด การเรียงตัวของใบจะชิดกัน ใบมีแฉกประมาณ 5-7 แฉก	ใบใหญ่มีสีเขียวอมเหลือง/สี เขียวอ่อน การเรียงตัวของใบ ค่อนข้างห่างมีแฉก 7-11 แฉก
	ลำต้นสูงน้อยกว่า เตี้ยเป็นพุ่ม สูงไม่เกิน 2 เมตร	ลำต้นสูงเรียวยาวมากกว่า 2 เมตร
	แตกกิ่งก้านมาก	แตกกิ่งก้านน้อย
	ปล้องหรือข้อไม่ยาว	ปล้องหรือข้อยาว
	ระยะห่างระหว่างต้นกว้างและ ระหว่างแฉกกว้าง เพาะปลูกเพื่อ ต้องการใบและกะหรี (ช่อดอก)	ระยะห่างระหว่างต้นแคบและ ระหว่างแฉกแคบ เพาะปลูก เพื่อต้องการเส้นใย
	เมื่อออกดอกมียางที่ช่อมาก	เมื่อออกดอกมียางที่ช่อไม่มาก
	ออกดอกอายุประมาณ 3 เดือน	ออกดอกอายุมากกว่า 4 เดือน
	เปลือกยาวไม่เหนียวลอกยาก	เปลือกเหนียวลอกง่าย
	ใบและกะหรือนำมาสูบ มีกลิ่น หอมคล้ำๆ หยาบๆ แห้ง	ใบและกะหรือนำมาสูบ มีกลิ่น หอมน้อย และทำให้ผิวหนัง เสพมีอาการปวดศีรษะ
	เมล็ดมีขนาดเล็กกว่า ผิวมี ลักษณะมันวาว	เมล็ดมีขนาดใหญ่ ผิวเมล็ด เรียบ มีลายบ้าง (ในเมล็ดกัญชงมีโปรตีนสูง และน้ำมันมีกรดไขมัน Omega-3 ซึ่งเป็นกรดไขมัน ชนิดเดียวกันกับที่พบในน้ำมัน ปลา)
THC Δ9-THC (tetrahydrocannabinol)	1 – 20% (ต่อน้ำหนักแห้ง)	น้อยกว่า 1% (ต่อน้ำหนักแห้ง)

รายละเอียด	กัญชา	กัญชง
	ปริมาณ THC ที่ส่วนต่าง ๆ ของพืชกัญชา 10-12 % พบที่ดอกเพศเมีย 1-2 % พบที่ใบ 0.1-0.3 % พบที่ก้าน, < 0.03 % พบที่ราก	
CBD (Cannabidiol) THC	น้อยกว่า 2	มากกว่าหรือเท่ากับ 2
% fiber สูงสุด	15 % เส้นใยคุณภาพต่ำกว่ากัญชง	35 % ให้เส้นใยปริมาณมากกว่า กัญชาและมีคุณภาพสูง



## โรคและแมลงศัตรูกัญชา

ราแป้ง (White Powdery Mildew)





แมลงหรีขาว (Whitefly)



๕  
ตักแตน (Grasshoppers)



รากเน่า (Root rot)



เพลี้ยอ่อน (Aphids)



ไรแดง (Spider Mites)



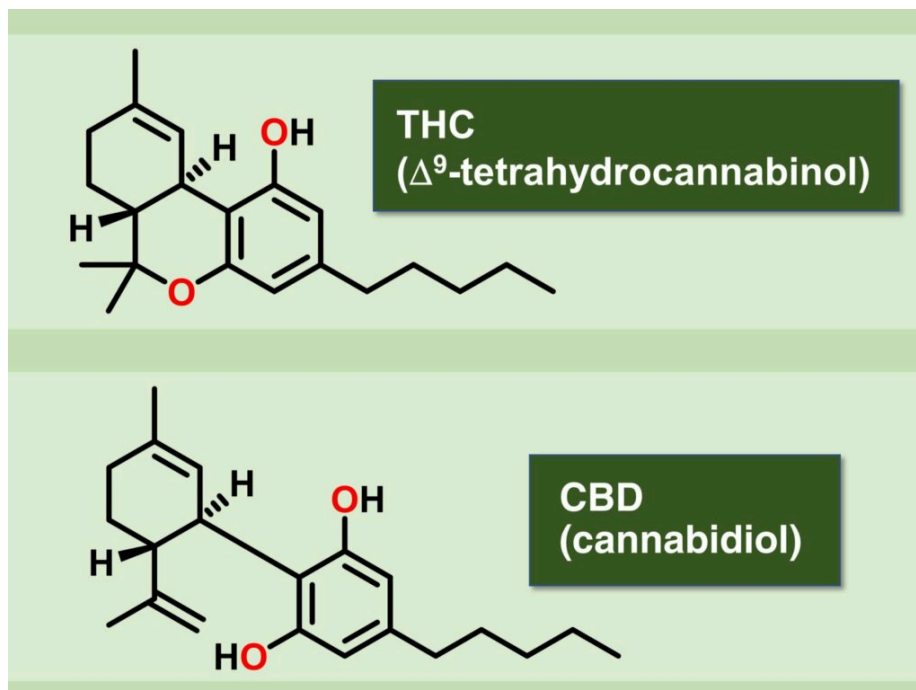
## หนอนผีเสื้อ (Caterpillars)



### สารสำคัญ

พืชกัญชาสร้างสารสำคัญที่มีลักษณะเฉพาะเรียกว่า แคนนาบินอยด์ (cannabinoids) สารหลายชนิดในกลุ่มนี้มีฤทธิ์ต่อระบบประสาท สารในกลุ่มแคนนาบินอยด์ เทอร์พีน (cannabinoids terpenes) และ volatile compounds อื่นๆ ถูกขับออกมาโดย glandular trichomes ซึ่งเป็นส่วนของพืชกัญชามีอยู่หนาแน่นที่ใต้ใบและบริเวณช่อดอก สำหรับสารในกลุ่ม สารแคนนาบินอยด์ เทอร์พีน (cannabinoids terpenes) ขับออกมาในรูปสารเหนียวเรียกว่า เรซิน มีมากที่สุดที่ช่อดอกตัวเมีย ลักษณะเป็นยางเหนียวสีน้ำตาลหรือดำ เรซินประกอบด้วยสาร cannabinoids (terpenophenolic compounds) หลากๆ ชนิด ประมาณ 80–90% โดยสารสำคัญที่พบ เช่น สารแคนนาบิไดโอล (cannabidiol; CBD) และ แคนนาบินอล (cannabinol; CBN) สารเตตราไฮโดรแคนนาบินอล (delta-9 tetrahydrocannabinol; THC) เป็นต้น สารในกลุ่มเทอร์พีน (terpenes) ทำให้เกิดกลิ่นเฉพาะ ไม่มีฤทธิ์ต่อระบบประสาท ช่อดอก (florescences) และใบต้นกัญชามีสาร THC มากที่สุด เรซินหรือยางกัญชา ที่มีชื่อเรียกต่าง ๆ กันคือ Charas, Chira, H, Hash, Hashish, Khif, Pot, Shit มีปริมาณ THC 0.5–7% ช่อดอกกัญชาที่มีเรซินติดอยู่เรียกว่า มาลีฮวนน่า (marihuana) จะมีสาร THC 5–20%

ปริมาณสาร THC มีมากหรือน้อยและการออกฤทธิ์กระตุ้นประสาทของพืชกัญชาขึ้นอยู่กับสภาพแวดล้อมของพื้นที่ที่ปลูก สายพันธุ์ วิธีการปลูก และส่วนของต้นกัญชาที่นำมาใช้ ทั้งนี้ กิ่ง ก้านใบ ช่อดอก กัญชานำมาใช้เสพในรูปกัญชาแห้ง ส่วนเรซินหากนำมาแปรรูปโดยการหลอมรวมและควบแน่นเป็นก้อนยางสีน้ำตาลเข้ม นำมาเสพในรูปของยางกัญชามีสาร THC 10 – 70% กัญชาน้ำเป็นเรซินที่ผ่านกระบวนการทางเคมีให้เป็นของเหลวสีอำพันมีสาร THC 40 – 90% ยอดช่อดอกตัวเมียเรียกว่ากระทรีกัญชา ใช้เสพโดยนำมาผึ่งให้แห้ง ขยี้เป็นผงหยาบแล้วสูบด้วยบ้อง สำหรับกิ่ง ก้าน ใบ และยอดช่อดอก นิยมนำมาตากแห้งอัดแท่งนำมาหั่นเป็นฝอยละเอียด มวนสูบแบบบุหรี หรือใช้บ้องอาจผสมกับยาสูบหรือไม่ก็ได้ หรือใช้ใบและยอดสดหรือน้ำต้มเมล็ดผสมในอาหาร สาร THC ส่งผลกระทบต่ออารมณ์ ความจำ ความรู้สึก ทำให้รู้สึกผ่อนคลาย เคลิบเคลิ้มอยากอาหาร และลดอาการคลื่นไส้ สาร THC จัดเป็นวัตถุออกฤทธิ์ในประเภท 1 ตามพระราชบัญญัติวัตถุออกฤทธิ์ต่อจิตและประสาท พ.ศ.2518 สาร แคนนาบิไดออล CBD ไม่ออกฤทธิ์ต่อจิตและประสาท มีฤทธิ์ระงับอาการปวด ลดการอักเสบ ลดอาการชักเกร็ง และลดความกังวล (ราชกิจจานุเบกษา, 2539)



## การตรวจสอบพืชกัญชา (ดร.ภญ.ประภัสสร ทิพย์รัตน์, xxxx)

1. การตรวจสอบลักษณะภายนอก (Macroscopic examination) ตัวอย่างเป็นต้นพืชกัญชาให้ตรวจสอบพืชตามลักษณะเด่นที่สามารถสังเกตได้ และดูลักษณะภายนอก ตามภาพ

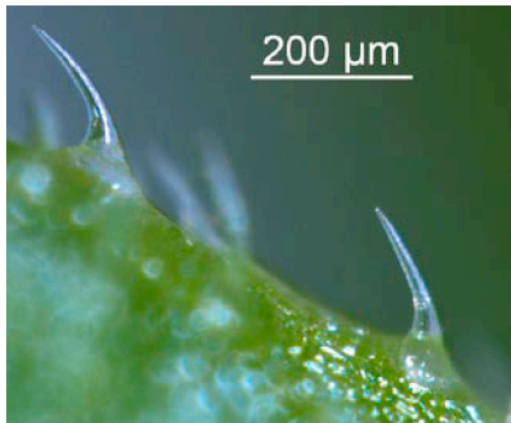


A Inflorescence of male (staminate) plant    B Fruiting female (pistillate) plant

1. Staminate flower    2. Stamen (anther and short filament)    3. Stamen
4. Pollen grains    5. Pistillate flower with bract    6. Pistillate flower without bract
7. Pistillate flower showing ovary (longitudinal section)    8. Seed (achene\*) with bract
9. Seed without bract    10. Seed (side view)    11. Seed (cross section)
12. Seed (longitudinal section)    13. Seed without pericarp (peeled)



2. การตรวจใบกัญชาด้วยกล้องจุลทรรศน์ (Microscopic examination) ตรวจดูผ่านกล้องจุลทรรศน์ ชนิดสองตา (binocular microscope) เช่น stereomicroscope กำลังขยายตั้งแต่ 40 เท่าขึ้นไป เพื่อ สังเกตส่วนที่เป็น trichomes บนผิวใบ โดยจะพบ cystolithic trichomes บนผิวใบด้านบน รูปร่างคล้าย กรงเล็บหมี พบ sessile glands ที่เป็น glandular trichomes บนผิวด้านล่าง รูปร่างคล้ายเห็ดตามรูป



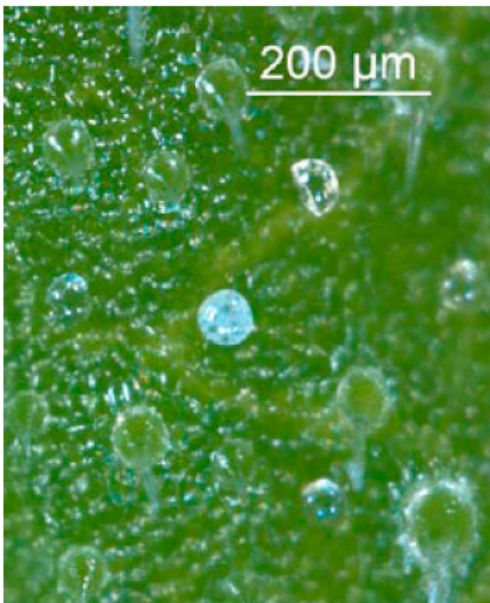
© Wissenschaftlicher Dienst Stadtpolizei Zürich

Cystolithic trichomes



© Wissenschaftlicher Dienst Stadtpolizei Zürich

Non-cystolithic trichomes



© Wissenschaftlicher Dienst Stadtpolizei Zürich

Sessile glands



© Wissenschaftlicher Dienst Stadtpolizei Zürich

Stalked glandular trichomes

ที่มา Justin J. McShane 2012

### 3. การตรวจทางเคมี

ตัวอย่างที่เป็นพืชแห้ง บดให้ละเอียดด้วยโกร่ง และนำมาแช่ด้วยแอลกอฮอล์ หรือต้ม

สำหรับตัวอย่างที่เป็นพืชสด ทำให้แห้งด้วยความร้อนในตู้อบ หรือตากให้แห้งแล้วนำไปบดต่อไป

#### 3.1 การตรวจสอบพืชกัญชาโดยใช้เทคนิคโครมาโตกราฟีผิวบาง Thin Layer Chromatography (TLC)

##### การเตรียมตัวอย่าง

แช่ตัวอย่างประมาณ 1 กรัม ด้วยเมทานอล/เอทานอล 10 มิลลิลิตร

##### วิธีตรวจ

- แยก spot สารละลายมาตรฐานและสารละลายตัวอย่าง ชนิดละ 5 ไมโครลิตร ลงบนแผ่น TLC จำนวน 2 แผ่น โดยเมื่อส่องภายใต้แสง UV ที่ 254 นาโนเมตร ความเข้มของ spot ตัวอย่างใกล้เคียงกับ spot สารมาตรฐาน
- นำแผ่น TLC ทั้งสองแผ่น ใส่ใน TLC tank แยกกัน คือ system A และ system B
- เมื่อ solvent front ขึ้นถึงขีดที่กำหนด นำแผ่น TLC ออกมาผึ่งให้แห้งในตู้ดูดควัน หรือเป่าด้วยลมร้อน เพื่อไล่แอมโมเนียออกให้หมด
- นำแผ่น TLC มาส่องภายใต้แสง UV ที่ 254 นาโนเมตร (แสงช่วงสั้น) สังเกต spot ของตัวอย่างเทียบกับ สารมาตรฐาน
- จากนั้นนำแผ่น TLC ทั้งสองแผ่นมา spray ด้วย Fast Blue B salt reagent สังเกตสีที่เกิดขึ้นเทียบกับ สารมาตรฐาน

##### การเตรียมน้ำยาสเปรย์

- 0.1 N Sodium hydroxide: ละลาย Sodium hydroxide 0.4 กรัม ในน้ำ 100 มิลลิลิตร
- Fast Blue B Salt reagent: ละลาย Fast Blue B Salt 50 มิลลิกรัม ใน 0.1 N Sodium hydroxide 20 มิลลิลิตร

##### การเตรียม Developing solvent (สำหรับ TLC)

System A Cyclohexane: Di-isopropyl ether: Diethylamine = 52:40:8

System B Petroleum ether: Ether = 4:1

ผสมน้ำยาเคมีในแต่ละ system ตามสัดส่วนที่กำหนด ใส่ใน TLC tank

#### 3.2. การตรวจสอบพืชกัญชาโดยใช้เทคนิค GC-FID

##### การเตรียมตัวอย่างแห้ง

นำตัวอย่างพืชกัญชามาอบแห้งในตู้อบร้อนที่อุณหภูมิ 40 องศาเซลเซียส เป็นเวลา 24 - 48 ชั่วโมง บดตัวอย่างพืชกัญชาให้ละเอียด เก็บในถุงพลาสติกกันแสง และเก็บในตู้เย็นที่อุณหภูมิ 5 - 8 องศาเซลเซียส ขณะรอการวิเคราะห์สารมาตรฐาน Delta-9-tetrahydrocannabinol (THC), Cannabidiol (CBD), Cannabinol (CBN) และสำหรับสาร 2,2,2,triphenylacetophenone ใช้เป็นตัวเปรียบเทียบกับมาตรฐาน (internal standard)

### การเตรียมสารละลายมาตรฐาน

เจือจางสารมาตรฐานแต่ละตัวให้มีความเข้มข้น 0.2 มิลลิกรัม/มิลลิลิตร จากนั้นเติม 0.2 มิลลิกรัม/มิลลิลิตร 2,2,2 triphenylacetophenone ด้วยอัตราส่วน 1:1

### การเตรียมสารละลายตัวอย่าง

ชั่งตัวอย่างแห้งบดละเอียดประมาณ 1 กรัม นำมาสกัดด้วยเมทานอลโดยการเขย่าประมาณ 1 ชั่วโมง ปรับปริมาตรเป็น 25 มิลลิลิตรด้วยเมทานอล (หากตัวอย่างมีปริมาณน้อยกว่า 1 กรัม ให้ชั่งตัวอย่างประมาณ 200 มิลลิกรัม นำมาสกัดด้วยเมทานอล 10 มิลลิลิตร หรือใช้วิธี ultrasonic extraction ในเครื่อง ultrasonic bath เป็นเวลา 15 นาที) กรองและนำสารละลายที่กรองได้มาเจือจางด้วย 0.2 มิลลิกรัม/มิลลิลิตร 2,2,2 triphenylacetophenone ด้วยอัตราส่วน 1:1

### การวิเคราะห์สารสำคัญ

ฉีดสารละลายตัวอย่างและสารละลายมาตรฐานอย่างละ 1 ไมโครลิตร เข้าเครื่อง GC-FID โดยใช้ DB-1 หรือ DB-5 capillary column, 30 เมตร X ID 0.25 มิลลิเมตร, film thickness 0.25 ไมโครเมตร โดยมีสถานะเครื่องมือดังนี้

Injector temperature: 260 องศาเซลเซียส

Detector temperature: 280 องศาเซลเซียส

การตั้งอุณหภูมิของตู้อบ: อบที่อุณหภูมิ 230 องศาเซลเซียส เป็นเวลา 7 นาที เพิ่มอุณหภูมิถึง 260 องศาเซลเซียส โดยใช้อัตราการเพิ่มอุณหภูมิที่ 10 องศาเซลเซียสต่อนาที ทำการอบที่อุณหภูมิ 260 องศาเซลเซียส เป็นเวลา 2 นาที คำนวณหาปริมาณสาร THC, CBD และ CBN โดยใช้ peak ratio (อัตราส่วนระหว่าง peak area ของสารสำคัญกับ internal standard) ของสารสำคัญในตัวอย่าง เทียบกับ peak ratio ของสารมาตรฐานแต่ละตัว

### **3.3 การตรวจสอบพืชกัญชาโดยใช้ชุดทดสอบ THC test kit**

ชุดตรวจวัดปริมาณสาร THC ภาคสนาม (THC test kit) ใช้หลักการโครมาโตกราฟีผิวบาง (Thin Layer Chromatography, TLC) เนื่องจากมีประสิทธิภาพในการแยกสาร มีความเฉพาะเจาะจง และมีความไวในการทดสอบสูง เพื่อสามารถทดสอบสารที่มีปริมาณน้อยๆ ในพืชสดได้

### อุปกรณ์และเคมีภัณฑ์

ชุดตรวจวัดปริมาณที่เอชซีภาคสนาม (THC test kit) 1 ชุด ประกอบด้วย

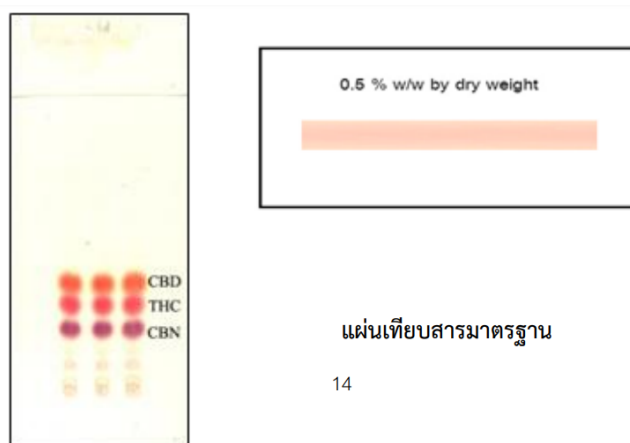
1. น้ำยา KC1 ปริมาตร 100 มิลลิลิตร จำนวน 2 ขวด
2. น้ำยา KC2 ปริมาตร 60 มิลลิลิตร จำนวน 1 ขวด
3. สาร KC3 ปริมาณ 0.5 กรัม จำนวน 1 ขวด
4. น้ำยา KC4 ปริมาตร 60 มิลลิลิตร จำนวน 1 ขวด
5. เอทานอลเชื้อเพลิง ปริมาตร 60 มิลลิลิตร จำนวน 1 ขวด
6. แผ่นทดสอบ จำนวน 10 แผ่น

7. ขวดปากกว้างพร้อมฝาปิด จำนวน 1 ขวด (ขวด Run TLC)
8. ขวดพลาสติกสำหรับใส่ตัวอย่างและเตรียมตัวอย่าง จำนวน 10 ขวด
9. หลอดทดลองแก้วสำหรับเตรียมตัวอย่าง จำนวน 10 หลอด
10. ขวดแก้วขนาด 2 มิลลิลิตร สำหรับใส่สารสกัด จำนวน 10 ขวด
11. ซ้อนตวงพลาสติกใช้ตักตัวอย่าง จำนวน 1 อัน (น้ำหนักตัวอย่างประมาณ 1 กรัม) และกรวยกระดาษ
12. ไม้ปาดตัวอย่าง จำนวน 1 อัน
13. หลอดหยดพลาสติกขนาด 3 มิลลิลิตร จำนวน 12 อัน
14. หลอดฉีดยาพลาสติกขนาด 10 มิลลิลิตร จำนวน 1 อัน
15. ที่ตักสารพลาสติก จำนวน 10 อัน
16. ขวดบรรจุแบบหัวสเปร์ย จำนวน 1 ขวด
17. หลอดสำหรับหยดน้ำยา (Microcapillary) ขนาด 5 ไมโครลิตร จำนวน 10 อัน
18. ตะเกียงแอลกอฮอล์พร้อมตะแกรง จำนวน 1 ชุด
19. แก้วอะลูมิเนียม จำนวน 1 ใบ
20. ไฟแช็ก จำนวน 1 อัน
21. ที่จับหลอดทดลอง (clamp) จำนวน 1 อัน
22. วิธีใช้ชุดตรวจวัด แผ่นเทียบสารมาตรฐาน และตารางแปลผล

#### วิธีใช้ชุดตรวจวัด

1. เตรียมขวดน้ำยาสำหรับแยกสาร (ขวด Run TLC) โดยใส่น้ำยา KC2 ลงในขวดที่เตรียมไว้ให้ สูงประมาณ 0.5 เซนติเมตร ปิดฝาให้สนิทแล้วตั้งทิ้งไว้อย่างน้อย 30 นาที
2. เตรียมสารละลายตัวอย่าง โดยตักตัวอย่างเฮมพ์สดที่บดละเอียดด้วยซ้อนตักตัวอย่างจากนั้นใช้ไม้ปาดผิวหน้าให้เรียบ (ประมาณ 1 กรัม) ใส่ในขวดพลาสติกใส่ตัวอย่าง และดูดน้ำยาสกัดตัวอย่าง KC1 จำนวน 10 มิลลิลิตร ปิดฝาขวดเขย่า 5-10 นาที ตั้งทิ้งไว้ จากนั้นใช้หลอดหยดพลาสติกดูดสารละลายใส่ด้านบนจำนวน 1 มิลลิลิตรใส่ในหลอดทดลองแก้ว
3. เติมหอทานอลลงในตะเกียงจากนั้นจุดไฟ วางแก้วอะลูมิเนียมบนตะแกรงเติมน้ำครึ่งแก้วต้มให้เดือด จากนั้นใช้ที่จับหลอดทดลองต้มในน้ำเดือด (ระวังอย่าให้สารละลายเดือดจนล้น) ระเหยจนแห้งและต้มต่อประมาณ 5 นาที หลังจากนั้นใช้หลอดหยดพลาสติกดูดน้ำยา KC1 จำนวน 1 มิลลิลิตร ใส่ในหลอดทดลองหลอดเดิมเขย่าเพื่อละลายสารสกัดจนหมด เทสารสกัดลงในขวดแก้วขนาด 2 มิลลิลิตร
4. ใช้ไมโครแคปิลลารีปริมาตร 5 ไมโครลิตร ดูดสารสกัดจนเต็มหลอด ค่อยๆหยดลงบนจุดที่กำหนดบนแผ่นทดสอบจนหมด รอจนน้ำยาที่หยดไว้แห้ง (ใน 1 แผ่นทดสอบสามารถทดสอบได้ 2 ตัวอย่าง)
5. นำแผ่นทดสอบใส่ในขวดน้ำยาสำหรับแยกสารที่เตรียมไว้ พร้อมปิดฝาขวด พยายามอย่าให้ขวดกระเทือนหรือเคลื่อนที่
6. เมื่อน้ำยาแยกสารขึ้นไปจนถึงระดับที่กำหนด (ประมาณ 6.5 เซนติเมตร ใช้เวลาประมาณ 10-15 นาที) เปิดฝาขวดแล้วนำแผ่นทดสอบออกจากขวดวางทิ้งไว้ให้แห้ง

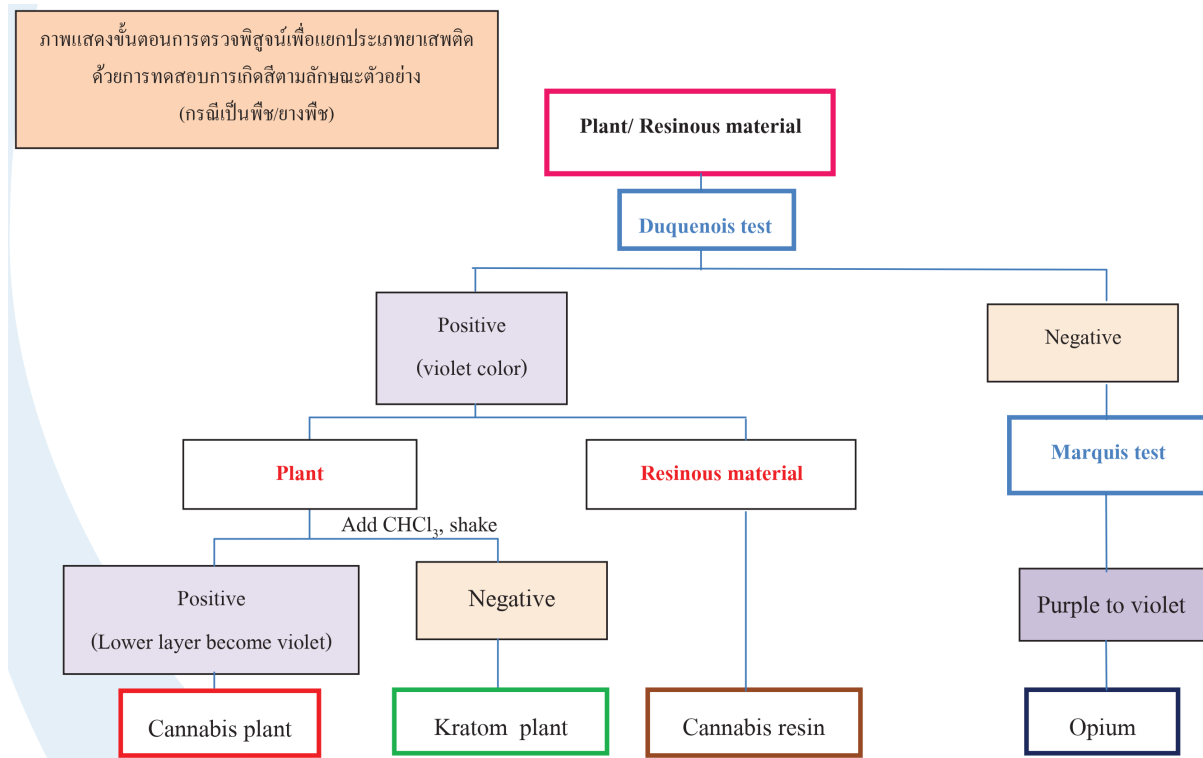
7. เตรียมน้ำยาทำให้เกิดสีโดยตักสาร KC3 โดยใช้ที่ตักสารพลาสติกประมาณเท่าหัวไม้ขีดไฟใส่ในขวดแบบหัวสเปรย์ เติมน้ำยา KC4 ประมาณ 5 มิลลิลิตร เขย่าให้ละลาย (ได้สีน้ำตาลอ่อน)
8. นำแผ่นทดสอบวางบนแผ่นพลาสติกหรือกระดาษ สเปรย์น้ำยาทำให้เกิดสีให้ทั่วทั้งแผ่นทดสอบ (สเปรย์ให้ห่างจากแผ่นทดสอบอย่างน้อย 15 เซนติเมตร) สังเกตตำแหน่ง (hRf) ขนาดและความเข้มสีของจุด (spot) บนแผ่นทดสอบ
9. การแปลผล: เปรียบขนาดและความเข้มสีของจุด (spot) ของสาร THC บนแผ่นทดสอบกับแผ่นเทียบสารมาตรฐาน THC ที่ให้มาว่าสีเข้มมากกว่าหรือน้อยกว่าจุด cut off (0.5% w/w by dry weight) โดยสังเกตว่า Spot สารเตตราไฮโดรแคนนาบินอล (THC) เป็นสีแดงอยู่ที่ระดับประมาณ 3.2+0.3 cm. Spot สารแคนนาบิไดออล (CBD) เป็นสีส้ม อยู่ที่ระดับประมาณ 3.6 + 0.6 cm



14

### 3.4 การตรวจสอบพืชกัญชาโดยใช้ชุดตรวจกัญชา Test Kann (เทส กัญ)

สามารถตรวจสอบสารเตตราไฮโดรแคนนาบินอล หรือ THC ในสารสกัดกัญชาและน้ำมันกัญชา ลักษณะการตรวจเป็นชุดทดสอบเบื้องต้น ใช้เทคนิคอิมมูโนโครมาโทกราฟี (Immunochromatography) หรือ IC ซึ่งอาศัยหลักการจับกันระหว่างแอนติบอดีและแอนติเจนแบบแข่งขัน (Competitive immunoassay) วิธีใช้สะดวก รวดเร็ว ทราบผลภายใน 15 นาที มีประสิทธิภาพและใช้ในภาคสนามได้ มีความไวในการตรวจวัดสาร THC ที่ความเข้มข้น 2 มิลลิกรัมต่อมิลลิลิตร หรือ 0.2% ผลการทดสอบจะต้องปรากฏแถบสีม่วงที่บริเวณตำแหน่ง C ทุกครั้ง จึงสามารถอ่านผลได้ สำหรับการแปลผล ผลบวก: ปรากฏแถบสีม่วงแดงเพียง 1 ขีด บริเวณตำแหน่ง C ที่ตัดชุดทดสอบ แสดงว่ามี THC ในตัวอย่างที่ทดสอบเกิน 0.2% ผลลบ: ปรากฏแถบสีม่วงแดง 2 ขีด บริเวณตำแหน่ง C และ T ที่ตัดชุดทดสอบ (โดยความเข้มสีที่ตำแหน่ง T อาจจะเข้มหรือจางกว่าตำแหน่ง C ก็ได้) แสดงว่ามี THC ในตัวอย่างที่ทดสอบไม่เกิน 0.2%



## การใช้ประโยชน์ กัญชา (Cannabis)

**กัญชา** – นิยมนำมาสกัดเป็นยารักษาโรคและใช้ในทางการแพทย์

**กัญชง** – นิยมแปรรูปในงานสิ่งทอ ทำกระดาษ เมล็ดสกัดสำหรับอุตสาหกรรมอาหารและเครื่องสำอาง

1. ในอดีตกัญชานำไปผสมกับอาหารเพื่อช่วยกระตุ้นให้เจริญอาหาร ทางทางการแพทย์จึงเลือกใช้สาร THC ที่มีสูตรโครงสร้างทางเคมีชื่อว่า Dronabinol นำมาประยุกต์ใช้กับผู้ป่วยโรคมะเร็งและผู้ป่วยโรคเอดส์ที่ได้รับการรักษาด้วยยาเคมีบำบัดพบว่าสามารถช่วยลดอาการคลื่นไส้อาเจียนของผู้ป่วยกลุ่มนี้และทำให้ผู้ป่วยรับประทานอาหารได้ดียิ่งขึ้น

2. ปัจจุบันมีการวิจัยสารที่พบในกัญชาคือสาร tetrahydrocannabinol (THC), cannabidiol (CBD) และ cannabinol (CBN) จนนำมาสู่การศึกษาและใช้เป็นยาลดความดันในนัยน์ตาของคนที่เป็นต้อหิน (glaucoma) แต่ผลที่ได้ยังไม่ชัดเจน และยังคงต้องการพิสูจน์อยู่ นอกจากนี้มีการนำสารสำคัญในเรซินมาใช้เป็นยาระงับการอาเจียนที่เกิดขึ้นในคนที่เป็นโรคมะเร็งที่ได้รับการรักษาโดยวิธีเคมีบำบัด (chemotherapy) จากการที่ร่างกายได้รับสาร Cannabinoids ในปริมาณที่เหมาะสมจะสามารถช่วยป้องกันการเกิดอาการคลื่นไส้ที่มีสาเหตุมาจากการเปลี่ยนแปลงของฮอร์โมนในผู้สูงอายุได้ สาร Cannabinoids เมื่อใช้ในปริมาณที่เหมาะสมจะช่วยปรับสมดุลต่างๆ ในร่างกาย ทำให้ผู้ใช้มีความสุข ใจเย็นลง และลดการแสดงพฤติกรรมรุนแรงทางด้านอารมณ์

3. งานวิจัยพบว่า สาร THC สามารถยับยั้งเซลล์เอ-เบตาโปรตีน ไม่ให้ผลิตสารพิษที่เป็นสาเหตุของการเกิดโรคอัลไซเมอร์ได้ ดังนั้นกัญชาสามารถป้องกันการเกิดอัลไซเมอร์ได้

4. มีการศึกษาพบว่า กัญชามีสรรพคุณในการฆ่าเซลล์มะเร็งและทำให้เนื้องอกในสมองเหี่ยวลงได้ จากการศึกษาของสำนักปราบปรามยาเสพติดแห่งชาติอเมริกัน แสดงให้เห็นว่า สารสกัดของกัญชาสามารถช่วยให้คนไข้ตอบสนองกับการบำบัดด้วยการฉายรังสีดีขึ้น ส่วนการทดลองกับสัตว์ พบว่าสารจากกัญชาสามารถฆ่าเซลล์มะเร็งบางชนิดได้ ทำให้เนื้องอกหดเหี่ยวลง โดยมีหลักฐานว่า สารสกัดจากกัญชาสามารถทำให้เนื้องอกในสมองชนิดที่ร้ายแรงที่สุดมีขนาดลดลง ซึ่งสารสกัดเหล่านี้เมื่อนำมาใช้ควบคู่กับการฉายแสง จะทำให้ฤทธิ์ในการฆ่ามะเร็งมีเพิ่มมากขึ้นด้วย ปัจจุบันกัญชาถูกนำมาวิจัยเพื่อใช้ในทางการแพทย์อย่างแพร่หลาย แต่การใช้สารสกัดกัญชาสามารถใช้ได้ผลกับเซลล์มะเร็งบางชนิด ดังนั้น สารสกัดกัญชาจึงเป็นเพียงการแพทย์ทางเลือก เนื่องจากไม่สามารถใช้ได้กับผู้ป่วยโดยทั่วไป

5. ในสหราชอาณาจักรมีการนำกัญชามาสกัดเพื่อผลิตตำรับส่วนผสมของ dronabinol – cannabidiol (sativex®) เพื่อใช้ในการรักษาโรคปลอกประสาทแข็ง (multiple sclerosis) sativex® เป็นยาเสพติดประเภท B (ยาเสพติดประเภท B ได้แก่ กัญชา, ยางกัญชา, codeine ,สารสังเคราะห์ที่มีฤทธิ์กระตุ้นแรง, sedative) สหราชอาณาจักรบัญญัติความผิดยาเสพติดไว้เป็นกฎหมายพิเศษ แยกเป็นการเฉพาะถ้าเป็นฉบับ ๆ แต่ยังคงใช้หลักทั่วไปของประมวลกฎหมายอาญาและประมวลกฎหมายใช้พิจารณาความอาญานโยบายยาเสพติดที่เกี่ยวกับกัญชาของสหราชอาณาจักรเริ่มตั้งแต่ ปี 2514 จากการตราพระราชบัญญัติว่าด้วยการใช้ยาทางที่ผิด (Misuse of Drug Act) เพื่อให้สหราชอาณาจักรสามารถปฏิบัติตามพันธกรณีของสนธิสัญญาระหว่างประเทศที่ได้ให้สัตยาบันไว้

6. ข้อมูลเกี่ยวกับการอนุญาตการใช้ มีไว้ในครอบครอง และการผลิตกัญชาและกัญชง พบว่า 59 ประเทศจากทั่วโลกมีการออกกฎหมายที่ชัดเจน ส่วนใหญ่เป็นกลุ่มประเทศพัฒนาแล้วในภูมิภาคยุโรป อเมริกาเหนือ และเอเชียและแปซิฟิก นอกจากนี้ ประเทศส่วนใหญ่อนุญาตให้ใช้กัญชาทางการแพทย์ (ทั้งที่มีกฎหมายอนุญาตให้ใช้ได้ และสามารถใช้ได้แต่ยังไม่มียกกฎหมายระบุชัดเจน) เช่น แคนาดา อิสราเอล เนเธอร์แลนด์ สหราชอาณาจักร สวิสเซอร์แลนด์ และบางรัฐในประเทศสหรัฐอเมริกา การอนุญาตใช้กัญชาเพื่อสันตนาการยังไม่เป็นที่แพร่หลายมากนัก ประเทศที่อนุญาตให้ใช้กัญชาเพื่อสันตนาการ ได้แก่ เนเธอร์แลนด์ โปรตุเกส ลักเซมเบิร์ก สาธารณรัฐเช็ก เบลเยียม สเปน แคนาดา บางรัฐในสหรัฐอเมริกา เบลีซ อาร์เจนตินา ชิลี โคลัมเบีย ปารากวัย เปรู อูรุกวัย เวอร์จิ้นไอแลนด์ และแอฟริกาใต้

### รูปแบบการใช้กัญชาในประเทศต่าง ๆ

เงื่อนไขของการใช้กัญชาในประเทศต่าง ๆ มีดังนี้ (ฐานเศรษฐกิจ, 2565)

1. ประเทศที่มีกฎหมายที่ให้ใช้กัญชาแบบเสรีหรือถูกกฎหมายทั้งทางสันตนาการและทางการแพทย์ ได้แก่ แคนาดา จอร์เจีย แอฟริกาใต้ และอูรุกวัย

2. ประเทศที่มีกฎหมายให้ใช้กัญชาเพื่อการแพทย์แบบถูกกฎหมาย และการใช้กัญชาเพื่อสันตนาการยังเป็นสิ่งไม่ถูกกฎหมายแต่มีการจำกัดการใช้ ได้แก่ เนเธอร์แลนด์ อาร์เจนตินา ออสเตรเลีย เบอร์มิวดา ชิลี โคลอมเบีย โครเอเชีย เช็ก ฟินแลนด์ เยอรมนี อิสราเอล อิตาลี จาไมก้า ลักเซมเบิร์ก มอลตา เปรู โปแลนด์ โปรตุเกส สวิสเซอร์แลนด์

3. ประเทศที่มีกฎหมายให้ใช้กัญชาเพื่อการแพทย์แบบถูกกฎหมาย แต่การใช้กัญชาเพื่อสันตนาการถือว่ามีกฎหมาย ได้แก่ นอร์เวย์ ไชปรัส เดนมาร์ก เฮลเลนิก ไอร์แลนด์ ลิทัวเนีย มาซิโดเนีย ซานมารีโน ศรีลังกา สหราชอาณาจักร วานูอาตู ซิมบับเว นิวซีแลนด์

4. ประเทศที่มีกฎหมายให้ใช้กัญชาเพื่อการแพทย์และการสันตนาการแบบมีเงื่อนไข (จำกัดปริมาณใช้ อนุพันธ์ของกัญชา หรือใช้ในบางรัฐ) ได้แก่ สหรัฐอเมริกา สเปน ออสเตรีย เบลเยียม บราซิล เอสโตเนีย เม็กซิโก สโลวีเนีย

5. ประเทศที่มีกฎหมายให้ใช้กัญชาเพื่อการแพทย์แบบมีเงื่อนไข แต่การใช้กัญชาเพื่อสันตนาการถือว่ามีกฎหมาย ได้แก่ ฝรั่งเศส เกาหลี ฟิลิปินส์ โรมานีเย ตุรกี

6. ประเทศที่มีกฎหมายให้ใช้กัญชาเพื่อสันตนาการแบบมีเงื่อนไข แต่การใช้กัญชาเพื่อการแพทย์ถือว่ามีกฎหมาย ได้แก่ แอนติกาและบาร์บูดา บังกลาเทศ เบลีซ โบลิเวีย กัมพูชา คอสตาริกา เอกวาดอร์ อียิปต์ อินเดีย อิหร่าน ลาว เลโซโท มอลโดวา โมร็อกโก สหภาพเมียนมาร์ เนปาล ปากีสถาน ปารากวัย เซนต์คิตส์ และเนวิส

**สหราชอาณาจักร** พืชกัญชาไม่ได้รับการยอมรับให้มีคุณค่าในการบำบัดโรคภายใต้กฎหมายของราชอาณาจักร อังกฤษ และราชอาณาจักรเวลล์ ผู้ครอบครองและจำหน่ายกัญชาจะต้องได้รับโทษทางกฎหมาย Sativex เป็นผลิตภัณฑ์ที่มาจากกัญชาได้รับอนุญาตให้แพทย์สั่งใช้ได้ ภายใต้เงื่อนไข ประชากรสหราชอาณาจักรไม่สามารถนำยาจากนอกประเทศมาใช้ในประเทศได้

**สหรัฐอเมริกา** กัญชาได้แพร่หลายเพื่อสันตนาการในสหรัฐอเมริกาช่วงต้นปี 1900 ซึ่งเป็นปีที่มีการปฏิวัติเม็กซิกัน ผู้อพยพจากเม็กซิโกที่ย้ายไปยังสหรัฐได้แนะนำการสูบกัญชาเพื่อการพักผ่อนหย่อนใจให้กับวัฒนธรรมอเมริกัน กัญชากลายเป็นสิ่งผิดกฎหมายในสหรัฐในปี 1937 หรือ พ.ศ. 2480 โดยตราพระราชบัญญัติภาษีกัญชาปี 1937 (Marihuana Tax Act of 1937) ซึ่งเป็นกฎหมายกัญชาฉบับแรก ต่อมา ปี 1970 รัฐบาลกลางได้ตราพระราชบัญญัติควบคุมสารควบคุม (Controlled Substances Act; CSA) ห้ามผลิต เพาะปลูก ขาย ส่งมอบ การใช้ หรือครอบครองสารเสพติด หรือสารเสพติดอะนาล็อกโดยเจตนา กัญชาเป็นสิ่งผิดกฎหมายไม่ว่าจะนำไปใช้งานใดๆ รวมถึงทางการแพทย์ เช่น เฮอร์วีน โคเคน แอลเอสดี แอมเฟตามีน มอร์ฟีน กัญชา และฟิโยตี เป็นต้น ต่อมา มีการปรับปรุงเป็นพระราชบัญญัติควบคุมสารเสพติด ค.ศ. 1971 (Controlled Substances Act 1971) จัดกัญชา (marijuana) เป็นสารเสพติดประเภทที่ 1 ที่อันตรายที่สุดเทียบเท่าโคเคนและเฮอร์วีน รัฐบาลเชื่อว่ากัญชาไม่มีประโยชน์ทางการแพทย์และมีโอกาสสูงที่จะถูกนำไปใช้ในทางที่ผิด

กฎหมายกัญชาของรัฐบาลกลางและรัฐยังคงขัดแย้งกันในสหรัฐอเมริกา และมีความซับซ้อนมาก เนื่องจากทั้ง 50 รัฐเป็นรัฐอธิปไตยที่แยกจากกันโดยมีรัฐธรรมนูญ รัฐบาล และศาลส่วนบุคคล หมายความว่าแต่ละรัฐมีอำนาจในการออกกฎหมายของตนเองเกี่ยวกับสิ่งที่ไม่ได้รับการแก้ไขโดยรัฐธรรมนูญของรัฐบาลกลาง และแม้ว่ากัญชาจะเป็นสารควบคุมภายใต้กฎหมายของรัฐบาลกลางสหรัฐฯ แต่หลายรัฐก็ได้ออกกฎหมายอนุญาตให้ใช้กัญชาเพื่อวัตถุประสงค์ทางอุตสาหกรรม ทางทางการแพทย์หรือแม้กระทั่งเพื่อการพักผ่อนหย่อนใจ สหรัฐอเมริกามีบริษัทผลิตกัญชาเพื่อการแพทย์มากที่สุดในโลก อนึ่ง กฎหมายกัญชาของรัฐบาลกลางจะลบล้าง



กฎหมายของรัฐใดๆ ในทางเทคนิค และรัฐบาลกลางสามารถลงโทษการครอบครอง การเพาะปลูก การใช้ และ/หรือการขายกัญชาในรัฐใดๆ ได้

หน่วยงาน FDA รับผิดชอบและทำหน้าที่กำกับควบคุมผลิตภัณฑ์ที่มีส่วนประกอบของกัญชาหรือสารประกอบที่ได้จากกัญชา ทั้งนี้ ข้อกำหนดกัญชาเป็นเช่นเดียวกันกับผลิตภัณฑ์อื่นๆ ที่มีสารอื่นใดในผลิตภัณฑ์ การใช้กัญชาจึงเป็นสิ่งผิดกฎหมายไม่ว่าเหตุผลใดก็ตาม ยกเว้นเพื่อการวิจัยที่ได้รับอนุมัติจาก FDA

ราคาเฉลี่ยของกัญชาแห่งในสหรัฐอเมริกาแตกต่างกันมาก ร้านขายยาจัดการราคาของตนเอง และรัฐต่าง ๆ มีแผนภาษีกัญชาที่แตกต่างกันซึ่งมีผลกระทบต่อราคาขายปลีกของกัญชา จากบทความในปี 2018 ใน Forbes ราคาเฉลี่ยของดอกกัญชาที่ดิสทริบิวต์ออฟโคลัมเบีย 8 ดอก (3.54 กรัม) ราคา 40 ดอลลาร์ ราคาสูงที่สุดที่ขายในสหรัฐอเมริกาอยู่ที่ 590 ดอลลาร์ต่อออนซ์ (28.35 กรัม) หรือ 73.35 ดอลลาร์ต่อกัญชา 8 ดอก ในบางรัฐของสหรัฐอเมริกาสามารถซื้อกัญชาแห่งออนไลน์ได้โดยตรงจากเว็บไซต์ของร้านขายยาหรือใช้แอปบริการจัดส่ง เช่น Weedmaps, Greenrush และ Eaze ในทางกลับกัน ร้านขายยาบางแห่งอาจรับคำสั่งซื้อทางออนไลน์แต่ขอให้ลูกค้ามารับสินค้าที่ร้าน

- สามรัฐที่กำหนดให้กัญชาเป็นสิ่งผิดกฎหมายไม่ว่าจะอยู่ในรูปแบบใด ได้แก่ ไอดาโฮ เนแบรสกา และแคนซัส
- สามสิบเจ็ดรัฐมีโครงการกัญชาทางการแพทย์ที่ถูกกฎหมาย
- สิบรัฐออกกฎหมายกัญชาถูกลดทอนความเป็นอาชญากรรม โดยลดโทษสำหรับการกระทำทางอาญาบางอย่างหรือกระบวนการจัดประเภทความผิดทางอาญาใหม่เป็นความผิดทางแพ่ง
- ยี่สิบเอ็ดรัฐ ที่อนุมัติกัญชาเพื่อสันทนาการอย่างถูกกฎหมาย สำหรับบุคคลที่มีอายุ 21 ปีขึ้นไป ได้แก่ โคโลราโด อลาสก้า โอเรกอน วอชิงตันดีซี แคลิฟอร์เนีย เมน แมสซาชูเซตส์ เนวาดา มิชิแกน เวอร์มอนต์ ดินแดนกวมแห่งสหรัฐ อิลลินอยส์ แอริโซนา มอนทาน่า นิวเจอร์ซีย์ นิวยอร์ก เวอร์จิเนีย นิวเม็กซิโก คอนเนตทิคัต โรดไอส์แลนด์ แมริแลนด์ และ มิสซูรี (Hansen et.al., 2023)

**รัฐโคโลราโด** มีมาตรการทางกฎหมายในการควบคุมกัญชาเป็นการเฉพาะแยกจากกฎหมายยาเสพติด โดยให้ประชาชนสามารถปลูกและใช้กัญชาได้โดยชอบด้วยกฎหมาย โดยใช้มาตรการควบคุมด้วยวิธีการขออนุญาต โดยจำกัดการครอบครองกัญชา ดังนี้ (1) เพาะปลูกกัญชาที่บ้านได้ไม่เกิน 6 ต้น โดยเป็นต้นกัญชาที่เจริญเติบโตเต็มที่ไม่เกิน 3 ต้น ปลูกเพื่อใช้ส่วนบุคคล กัญชาที่ปลูกเพื่อใช้ส่วนตัวครอบครองขณะเดินทางได้ไม่เกิน 1 ออนซ์ (28 กรัม) แจกจ่ายกัญชาให้กับบุคคลอื่นได้ครั้งละไม่เกิน 1 ออนซ์ ผู้รับกัญชาจะต้องมีอายุตั้งแต่ 21 ปีขึ้นไป และปลูกกัญชาเพื่อจำหน่ายได้แต่ต้องได้รับการอนุญาตอย่างถูกต้องจากรัฐก่อน (2) อนุญาตให้จำหน่ายกัญชาทั้งทางการแพทย์และกัญชาที่ใช้เพื่อสันทนาการ (Medical and Recreational Use) (3) อนุญาตให้ขนส่งกัญชาได้ไม่เกิน 1 ออนซ์อย่างถูกกฎหมาย (4) การใช้กัญชาทางการแพทย์สำหรับผู้ป่วย ต้องมีคำสั่งแพทย์และผู้ป่วยต้องมีอายุไม่ต่ำกว่า 18 ปี

**รัฐแคลิฟอร์เนีย** อนุญาตใช้กัญชาทั้งทางการแพทย์และเพื่อสันทนาการ ในปี 1996 แคลิฟอร์เนียกลายเป็นรัฐแรกที่ออกกฎหมายให้กัญชาใช้ทางการแพทย์ได้ ตั้งแต่นั้นมารัฐอื่นๆ อีกหลายรัฐอนุมัติให้ใช้กัญชา

ทางการแพทย์หรือสันตนาการได้ อย่างไรก็ตาม กัญชายังคงผิดกฎหมายอย่างสมบูรณ์ในรัฐส่วนใหญ่ ขณะที่บางรัฐอนุญาตเฉพาะ cannabidiol (CBD) ที่สกัดจากกัญชาเพื่อใช้ในทางการแพทย์

เมื่อมิถุนายน 2021 สำนักงานคณะกรรมการอาหารและยาของสหรัฐอเมริกาได้อนุมัติยา Epidiolex ซึ่งเป็นยาตัวแรกที่มีสาร CBD บริสุทธิ์ผลิตมาจากกัญชาเพื่อรักษาโรคลมชักในเด็กที่พบได้ยากบางชนิด และในปีเดียวกัน FDA ได้อนุมัติการใช้กัญชาเพื่อสันตนาการ หลังจากนั้น สภาคองเกรสได้ผ่านร่างกฎหมายการลดโทษกัญชาซึ่งเป็นกฎหมายที่รัฐบาลมุ่งลดทอนความเป็นอาชญากรรมเมื่อ 1 เมษายน 2022 (Ken-Ichi Tomiyama and Masahiko Funada. 2020)

**ออสเตรเลีย** ในอดีตเมื่อปี ค.ศ. 1937 กัญชาเป็นสิ่งผิดกฎหมายตามพระราชบัญญัติภาษีกัญชา (Marijuana Tax Act) การใช้กัญชาต้องจ่ายภาษีสำหรับการใช้งาน หากไม่จ่ายภาษีหรือเลี่ยงภาษี จะต้องเสียค่าปรับจำนวนมาก หรือติดคุกเป็นเวลานาน และจำคุกจากเหตุผลของ THC และ cannabidiol (CBD) ปัจจุบัน การนำเข้าหรือส่งออกกัญชาเพื่อการค้าเป็นสิ่งผิดกฎหมายของออสเตรเลีย

**อูรุกวัย** มีกฎหมายควบคุมกัญชาเป็นการเฉพาะแยกจากกฎหมายยาเสพติด โดยประชาชนปลูกและใช้กัญชาได้ ใช้มาตรการควบคุมด้วยวิธีการขออนุญาต และในปี 2013 อูรุกวัยเป็นประเทศแรกในโลกที่ทำให้การผลิต การจำหน่าย และการบริโภคกัญชาถูกกฎหมาย ผู้อยู่อาศัยในอูรุกวัยสามารถซื้อกัญชาได้มากถึง 40 กรัมต่อเดือนจากร้านขายยา อนุญาตให้ปลูกเองหรือเข้าร่วมชมรมกัญชาที่สมาชิกดูแลพืชด้วยกัน

**แอฟกานิสถาน** กัญชาเป็นสิ่งที่ถูกกฎหมาย แอฟกานิสถานเป็น supplier รายใหญ่ที่สุดของโลก

**ไนจีเรีย** กัญชาผิดกฎหมายแต่มีการบริโภค/เสพกัญชามากที่สุดในโลก

**จาไมก้า** ผลิตกัญชามากที่สุดติดอันดับโลก แต่กัญชาเป็นสิ่งผิดกฎหมายของประเทศ

**ปารากวัย** กัญชาเป็นสิ่งผิดกฎหมายของประเทศ แต่ผลิตกัญชามากที่สุดติดอันดับโลก

**โคลอมเบีย** กัญชาเพื่อการแพทย์ถูกกฎหมาย ผู้ผลิตรายใหญ่ติดอันดับโลก

**เม็กซิโก** ผู้ผลิตกัญชาเพื่อการแพทย์รายใหญ่อันดับต้นของประเทศ และการันตีว่ามี THC 1% ทุกผลิตภัณฑ์

**เยอรมนี** เยอรมนีได้เข้าร่วมการปฏิบัติให้กัญชาถูกกฎหมาย โดยประกาศแผนการอนุญาตใช้ยาเสพติดเพื่อสันตนาการ รวมถึงการผลิต

**มอลตา** ปี 2022 มอลตาเป็นสมาชิกสหภาพยุโรปรายแรกที่ใช้กัญชาเพื่อสันตนาการอย่างถูกกฎหมาย อนุญาตให้ผู้ใหญ่พกกัญชาได้ 7 กรัม เพาะปลูกที่บ้านได้สูงสุด 4 ต้น ห้ามผู้เสพจุดไฟร่วมกันในที่สาธารณะหรือต่อหน้าผู้เยาว์

**ลักเซมเบิร์ก** รัฐบาลลักเซมเบิร์กอนุญาตให้ปลูกพืชที่บ้านได้สูงสุด 4 ต้น ลดการสูบบุหรี่ในที่สาธารณะและการครอบครอง โดยผู้ใช้ต้องเผชิญกับค่าปรับ ณ จุดเกิดเหตุแทนที่จะถูกเรียกเก็บเงิน

**เนเธอร์แลนด์** การนำเข้า ส่งออก เตรียม ผลิต รักษา แปรรูป ขาย จัดหา ขนส่ง มีไว้ในครอบครอง และการผลิตเป็นสิ่งต้องห้ามในเนเธอร์แลนด์ ยกเว้นการปฏิบัติงานตามวิชาชีพ ได้แก่ เกษษกร แพทย์ ทันตแพทย์ สัตวแพทย์ ศัลยแพทย์ โดยการยื่นคำร้องขออนุญาตใช้กัญชาและยางกัญชาจากสำนักงานวิจัยกัญชาทางการแพทย์ (Bureau Voor Medicinale Cannabis) ด้วยเหตุผลด้านต่าง ๆ ได้แก่ ด้านสาธารณสุข สุขภาพสัตว์ การศึกษา การวิจัยทางเคมี การฝึกอบรม หรือวัตถุประสงค์ที่เกี่ยวข้องทางการค้า การปลูกและขายส่งกัญชายังคงผิดกฎหมาย อย่างไรก็ตาม ตั้งแต่ปี 1976 เนเธอร์แลนด์มีร้านที่รู้จักในชื่อ "ร้านกาแฟ (coffee shop)" ร้าน

คาเฟ่กัญชาเป็นสถานประกอบการกัญชาที่ได้รับใบอนุญาตให้มีการขายและใช้กัญชาในร้านได้ มาตรการควบคุมการใช้กัญชามีข้อกำหนด ดังนี้

(1) ให้ใช้กัญชาและเรซินกัญชาจำนวนเล็กน้อยในร้านคาเฟ่กัญชาที่มีใบอนุญาต โดยจำหน่ายให้เฉพาะผู้เข้าร้านที่มีอายุ 18 ปีขึ้นไปเท่านั้น

(2) ต้องปฏิบัติตามหลักเกณฑ์ของนโยบาย Toleration Criteria ภายใต้พระราชบัญญัติฝิ่น (Opium Act) ที่ระบุว่า “การครอบครองกัญชาส่วนบุคคลจำนวนเล็กน้อย (ยาที่ไม่รุนแรง หรือ soft drug) เกิน 5 กรัมถือเป็นความผิดที่มีโทษ”

(3) ห้ามกระทำการในสิ่งต่อไปนี้: โฆษณา ครอบครอง ขายยาเสพติดชนิดร้ายแรง (Hard Drugs) ห้ามก่อให้เกิดความเดือดร้อนรำคาญ ห้ามผู้เยาว์เข้าร้านกาแฟ หรือขายยาเสพติดประเภทไม่ร้ายแรง ห้ามจำหน่ายยาเสพติดประเภท Soft Drugs แต่ละรายการเกิน 5 กรัมต่อการซื้อขาย 1 ครั้ง ห้ามครอบครองเกิน 5 กรัม ผู้ที่ไม่ได้อาศัยอยู่ในเนเธอร์แลนด์ห้ามเข้ามาในสถานที่และซื้อยาเสพติดประเภทไม่ร้ายแรง ห้ามเสพในที่สาธารณะ ห้ามปลูกกัญชาเพื่อการพาณิชย์ บุคคลทั่วไปปลูกกัญชาเพื่อเสพส่วนตัวได้ไม่เกิน 5 ต้น/ครัวเรือน กัญชาที่มี THC เกินกว่า 15% ถือเป็นยาเสพติดรุนแรงและผิดกฎหมาย

**โปรตุเกส** การครอบครองและใช้ยาในปริมาณเล็กน้อยรวมทั้งกัญชาสำหรับใช้เป็นการส่วนตัวไม่ต้องรับโทษทางอาญาที่ลดทอนความผิดทางอาญา บุคคลที่ค้ายาเสพติดมีความผิดทางอาญา หากพบว่ามียาปริมาณเล็กน้อยอยู่ในครอบครอง อาจต้องเสียค่าปรับ หรือรับโทษตามมาตรการทางปกครองอื่นๆ โดยผู้ใช้กัญชาต้องรายงานตัวกับคณะผู้เชี่ยวชาญซึ่งมีอำนาจในการส่งตัวไปบำบัดรักษาการเสพติด โดยไม่ต้องโทษจำคุก

**เยอรมนี** ออกกฎหมายให้ใช้กัญชาทางการแพทย์ ซึ่งแพทย์สามารถสั่งจ่ายได้สำหรับเงื่อนไขทางการแพทย์บางอย่าง อย่างไรก็ตาม การใช้กัญชาเพื่อสันทนาการยังคงผิดกฎหมาย และการครอบครองกัญชาในปริมาณเล็กน้อยอาจส่งผลให้เกิดโทษปรับหรือโทษอื่นๆ

**เม็กซิโก** ศาลฎีกาของเม็กซิโก ลดการใช้กัญชาเพื่อการสันทนาการตั้งแต่เดือนมิถุนายน 2021

**แอฟริกาใต้** เมื่อวันที่ 19 กันยายน 2018 ศาลรัฐธรรมนูญแอฟริกาใต้มีมติเห็นชอบและอนุญาตให้พลเมืองที่บรรลุนิติภาวะ ปลูกและบริโภคกัญชาในพื้นที่ส่วนตัวได้อย่างถูกต้องตามกฎหมายในขณะที่รัฐบาลได้คัดค้านมติดังกล่าว และศาลรัฐธรรมนูญสั่งให้รัฐบาลปรับเปลี่ยนกฎระเบียบข้อบังคับต่าง ๆ ให้สอดคล้องกับมติภายใน 19 กันยายน 2018 ถึงแม้ว่าจะอนุญาตให้ปลูกและบริโภคกัญชาในพื้นที่ส่วนตัวได้ แต่การบริโภคในที่สาธารณะ การขายและจัดส่งกัญชาเป็นสิ่งที่ผิดกฎหมาย

**สเปน** อนุญาตให้ปลูก ครอบครองและบริโภคกัญชาเพื่อใช้ส่วนตัวที่บ้าน แต่ห้ามขายกัญชาหรือสูบในที่สาธารณะ อย่างไรก็ตาม บางภูมิภาคในสเปนได้จัดตั้งชมรมกัญชา ซึ่งเป็นสมาคมเอกชนที่อนุญาตให้สมาชิกปลูกและบริโภคกัญชาเพื่อการใช้งานส่วนตัว

**อิตาลี** การครอบครองและปลูกกัญชาจำนวนเล็กน้อยเพื่อใช้ส่วนตัวถือเป็นการลดทอนความเป็นอาชญากรรม อย่างไรก็ตาม การขายและจำหน่ายกัญชายังคงผิดกฎหมาย และไม่มีกรอบกฎหมายสำหรับกัญชาทางการแพทย์

**ญี่ปุ่น** การใช้กัญชาเป็นสิ่งผิดกฎหมายภายใต้กฎหมายควบคุมกัญชา

**ลาว** - กฎหมายควบคุมยาเสพติดเป็นกฎหมายอาญา กำหนดห้ามใช้กัญชาทุกกรณี ห้ามนำเข้า ห้ามส่งออก ปลุก และห้ามบริโภคโดยไม่มีข้อยกเว้น มาตรการดังกล่าวไม่สอดคล้องกับสภาพสังคมของลาวที่มีการปลูกกัญชาเป็นพืชเศรษฐกิจ กรณีครอบครองกัญชาดิบเกิน 3 กิโลกรัม และครอบครองกัญชาแห้งเกิน 1 กิโลกรัมมีความผิดและได้รับโทษทางอาญา

**เมียนมาร์** - มาตรการทางกฎหมายในการควบคุมกัญชารวมอยู่ในกฎหมายยาเสพติดและสารออกฤทธิ์ต่อจิตประสาท 1993 กำหนดไม่ให้ใช้กัญชาทุกกรณีห้ามนำเข้า ส่งออก ปลุก และบริโภคโดยไม่มีข้อยกเว้น หากมีความผิดในการนำเข้าหรือส่งออกกัญชา อาจถูกลงโทษจำคุกอย่างน้อย 15 ปี โดยไม่จำกัดอายุโทษ และเสี่ยงต่อการได้รับโทษประหารชีวิต อีกทั้งไม่สอดคล้องกับสภาพสังคมของเมียนมาที่มีการปลูกกัญชาเป็นพืชเศรษฐกิจ ในสังคมชนบทมีการปลูกและใช้กัญชาเป็นยารักษาโรค การบริโภคมียาแต่อดีตจนถึงปัจจุบัน

**ไทย** - มาตรการทางกฎหมายในการควบคุมกัญชารวมอยู่ในกฎหมายยาเสพติด มาตรการควบคุมกัญชาโดยวิธีการขออนุญาตภายใต้หลักเกณฑ์วิธีการ และเงื่อนไขที่รัฐกำหนด ซึ่งมีขอบเขตจำกัดเฉพาะบางกลุ่มเท่านั้นที่สามารถปลูกและใช้กัญชาได้โดยชอบด้วยกฎหมาย นอกจากนี้ องค์การสหประชาชาติได้ปรับเปลี่ยนการควบคุมกัญชาโดยถอดกัญชาออกจากรายชื่อสารควบคุมในระดับสูงสุดของอนุสัญญาเดี่ยวว่าด้วยยาเสพติดให้โทษ ค.ศ. 1961 ตามข้อเสนอขององค์การอนามัยโลก ประกอบกับมีผลงานทางวิชาการและผลการศึกษาวิจัยบ่งชี้ถึงสรรพคุณและคุณประโยชน์ของพืชสมุนไพรกัญชาในการรักษาโรค ยังคงดำเนินการพัฒนามาตรการทางกฎหมายในการควบคุมการปลูกและการใช้กัญชาเป็นการเฉพาะ กัญชาเป็นยาเสพติดอยู่เหมือนเดิม เพียงแต่ให้ส่วนของพืชกัญชา ประกอบด้วย เปลือก ลำต้น เส้นใย กิ่งก้าน ราก และใบซึ่งไม่มียอดหรือช่อดอกติดมาด้วย รวมทั้งสารสกัด กากหรือเศษที่เหลือจากการสกัดและมีสาร THC ไม่เกิน 0.2 % ของน้ำหนักแห้ง พ้นจากการเป็นยาเสพติดให้โทษประเภท 5 ทั้งนี้ เพื่อให้ส่วนของพืชและใบกัญชาที่ได้รับการปลดล็อกแล้วสามารถนำไปใช้ประกอบอาหารหรือเครื่องดื่มได้หรือเปิดโอกาสให้ใช้ในเชิงพาณิชย์มากขึ้น

**แคนาดา** - มีมาตรการทางกฎหมายในการควบคุมกัญชาเป็นการเฉพาะแยกจากกฎหมายยาเสพติด โดยให้ประชาชนสามารถปลูกและใช้กัญชาได้โดยชอบด้วยกฎหมาย โดยใช้มาตรการควบคุมด้วยวิธีการขออนุญาตเป็นผู้ผลิตกัญชา marijuana เพื่อการแพทย์ใหญ่ที่สุดและจำหน่ายทั่วโลก ปี 2018 แคนาดาเป็นประเทศที่สองในโลกที่อนุญาตให้ใช้กัญชาเพื่อสันทนาการ/พักผ่อนหย่อนใจ กฎหมายจำกัดการครอบครองส่วนบุคคลไว้ที่ 30 กรัมและ 4 ต้นต่อครัวเรือน พระราชบัญญัติกัญชา (The Cannabis Act 2018) กำหนด “กัญชา” เป็น “พืชกัญชาและอะไรก็ตามที่อ้างถึงในสารเสพติดประเภท 1 (Schedule 1) แต่ไม่ใช่สิ่งที่อ้างถึงใน สารเสพติดประเภท 2 (Schedule 2)”

สารเสพติดประเภท 1 (Schedule 1) ได้แก่

(1) ส่วนใดๆ ของต้นกัญชา รวมถึงไฟโตแคนนาบินอยด์ที่ผลิตโดยหรือพบในพืชดังกล่าว โดยไม่คำนึงว่าส่วนนั้นได้แปรรูปหรือยังไม่แปรรูป นอกเหนือจากส่วนหนึ่งของพืชที่อ้างถึงใน Schedule 2

(2) สารหรือส่วนผสมของสารใด ๆ ที่มีหรือมีส่วนใดส่วนหนึ่งของพืชดังกล่าว

(3) สารใดๆ ที่เหมือนกันกับไฟโตแคนนาบินอยด์ที่ผลิตโดยหรือพบในพืชดังกล่าว โดยไม่คำนึงว่าสารนั้นจะได้มาอย่างไร

สารเสพติดประเภท 2 (Schedule 2) ได้แก่

- (1) เมล็ดพืชกัญชาที่ไม่มีชีวิต
- (2) ก้านที่โตเต็มที่ ไม่มีใบ ดอก เมล็ด หรือกิ่งก้านของพืชดังกล่าว
- (3) เส้นใยที่ได้จากลำต้นตามข้อ 2
- (4) รากหรือส่วนใดส่วนหนึ่งของรากของพืชดังกล่าว

#### กฎหมายที่เกี่ยวข้องกับกัญชาของแคนาดา

1. พระราชบัญญัติกัญชาให้อำนาจรัฐมนตรีว่าการกระทรวงสาธารณสุขกำหนดกรอบกฎหมายเพื่อให้การเข้าถึงกัญชาอย่างจำกัด และควบคุมการผลิต จำหน่าย ขาย นำเข้า ส่งออก และครอบครอง มีหน่วยงานกลางภายใต้กระทรวงสาธารณสุขชื่อ Health Canada บริหารงานตามแนวทางด้านสาธารณสุขที่ครอบคลุม (comprehensive public health approach) Health Canada มีอำนาจในการออก การต่ออายุ หรือการแก้ไขใบอนุญาตและใบอนุญาตที่อนุญาตให้นำเข้า ส่งออก ผลิต ทดสอบ บรรจุ ติดฉลาก ส่ง (sending) นำส่ง (delivery) ขนส่ง ขาย ครอบครอง หรือกำจัด (disposal) กัญชาหรือประเภทใดๆ ของกัญชาเพื่อการแพทย์หรือวิทยาศาสตร์ หรือกัญชงอุตสาหกรรม กัญชาเป็นสิ่งผิดกฎหมายและมีความผิดร้ายแรง หากไม่ได้รับอนุญาตหรือการยกเว้นที่ถูกต้อง หน่วยงานกลาง Health Canada กำหนดให้หน่วยงานรัฐบาลระดับจังหวัดและท้องถิ่น มีอำนาจหน้าที่ควบคุมกัญชาในจังหวัดและท้องถิ่นของตนเอง ซึ่งเป็นการกระจายอำนาจความรับผิดชอบในการควบคุมกัญชาอีกทางหนึ่ง

การส่งออกกัญชาของแคนาดา ถูกระเบียบ ใบอนุญาตที่เกี่ยวข้องกับการส่งออกกัญชา ประเภทของกัญชา และสารใดๆ ที่อาจใช้ในการผลิตกัญชามีหลายประเภท ได้แก่

ก) ใบอนุญาตเพื่อการเพาะปลูก แปรรูป ขาย ผู้ถือใบอนุญาตไม่สามารถส่งออกกัญชาได้ เว้นแต่จะปฏิบัติตามเงื่อนไขบางประการที่ระบุไว้ในข้อบังคับ รวมถึงข้อกำหนดด้านคุณภาพ บรรจุภัณฑ์ การติดฉลาก การควบคุมศัตรูพืชและสัตว์รบกวน สุขอนามัย และการทดสอบ THC

ข) ผู้ถือใบอนุญาตต้องได้รับใบอนุญาตส่งออกจาก Health Canada สำหรับการขนส่งกัญชาเพื่อส่งออกในแต่ละครั้ง

ค) ผู้ถือใบอนุญาตส่งออกได้รับอนุญาตให้ ครอบครอง ถ่ายโอน ขนส่ง ส่ง นำส่ง หรือขายสินค้ากัญชาในขอบเขตที่จำเป็นสำหรับการส่งออก หรือส่งออกเพื่อวัตถุประสงค์ทางวิทยาศาสตร์หรือการแพทย์

ง) Health Canada สามารถปฏิเสธการออกใบอนุญาตส่งออกได้ หากผู้ยื่นคำขอไม่มีใบอนุญาต หรือมี “เหตุอันควรเชื่อได้” ว่า การจัดส่งนั้นฝ่าฝืนข้อบังคับเกี่ยวกับกัญชา หรือกฎหมายของประเทศผู้นำเข้า หรือนำผ่าน หรือถ่ายลำ หรือในกรณีที่การขนส่งไม่เป็นไปตามใบอนุญาตนำเข้าที่ออกโดยประเทศผู้นำเข้า Health Canada รักษานโยบายทั่วไป ในการออกใบอนุญาตส่งออกกัญชาเฉพาะ “ในสถานการณ์ที่จำกัด” เช่น ส่งออกผลิตภัณฑ์กัญชาไปประเทศอื่นที่มีกฎหมายการเข้าถึงกัญชาเพื่อวัตถุประสงค์ทางการแพทย์ หรือการส่งออกกัญชาในปริมาณเล็กน้อยเพื่อวัตถุประสงค์ทางวิทยาศาสตร์ เช่น การวิจัยหรือการทดสอบ

2. พระราชบัญญัติควบคุมยาและวัตถุ Controlled Drugs and Substances Act (CDSA) Health Canada เป็นผู้บริหารจัดการ และกำหนดกรอบกฎหมายที่ควบคุม การครอบครอง นำเข้า ส่งออก การผลิต

การประกอบ การกระจาย การขาย การขนส่ง การจัดเตรียม การส่ง และการส่งมอบ สารควบคุมและสารตั้งต้นที่สามารถใช้กัญชาในการผลิตยาที่ผิดกฎหมาย ห้ามกิจกรรมทั้งหมด ยกเว้นได้รับอนุญาตจากราชบัญญัติข้อบังคับ หรือการยกเว้น อนึ่ง กฎระเบียบต่าง ๆ ภายใต้ CDSA กำหนดสถานการณ์ที่อนุญาตให้ทำกิจกรรมที่ถูกต้องตามกฎหมายกับสารควบคุมและสารตั้งต้น

### แนวโน้มในการส่งออกกัญชาทางการแพทย์ให้ถูกต้องตามกฎหมาย

ตลาดกัญชาทางการแพทย์ทั่วโลกก็เติบโตขึ้นอย่างมากในช่วงไม่กี่ปีที่ผ่านมา ในปี 2018 ตลาดกัญชาที่ถูกกฎหมายทั่วโลกมีมูลค่า 10.2 พันล้านเหรียญสหรัฐ และเพิ่มขึ้นเป็น 14.9 พันล้านเหรียญสหรัฐในปี 2019 การขยายตัวของตลาดนั้นสอดคล้องกับการเพาะปลูก การผลิต และการใช้กัญชาที่ถูกต้องตามกฎหมายเพิ่มขึ้นในหลายประเทศ โดยมีวัตถุประสงค์ทางการแพทย์และการวิจัย ประเทศอิสราเอล เดนมาร์ก ออสเตรเลีย และแคนาดา ได้แก้ไขกฎหมายและข้อบังคับในประเทศเพื่ออนุญาตให้ส่งออกกัญชาทางการแพทย์และผลิตภัณฑ์ที่เกี่ยวข้องได้ภายใต้เงื่อนไขบางประการ นอกจากนี้ มีอีกหลายประเทศได้ออกกฎหมายสามารถส่งออกกัญชาและผลิตภัณฑ์ที่เกี่ยวข้องเพื่อวัตถุประสงค์ทางการแพทย์ได้ เช่น โคลอมเบีย เลโซโท เนเธอร์แลนด์ สหราชอาณาจักร และอูรุกวัย (Kevin Oney and Richard Glen Young, 2020)

#### อิสราเอล

ปี 2563 อิสราเอลรับรองกฎหมายอนุญาตให้ส่งออกผลิตภัณฑ์กัญชาเพื่อวัตถุประสงค์ทางการแพทย์และการวิจัย นับเป็นประเทศที่ 3 ของโลก ต่อจากเนเธอร์แลนด์และแคนาดาที่ผ่านกฎหมายลักษณะดังกล่าว โดยรัฐบาลอิสราเอลคาดหวังว่า การส่งออกกัญชาจะช่วยกระตุ้นการลงทุนในอุตสาหกรรมและเกษตรกรรมท้องถิ่นของอิสราเอล การใช้กัญชาเพื่อวัตถุประสงค์อื่นยังคงถูกกำหนดให้เป็น ‘ยาเสพติด’

จากรายงานของบรรณาธิการนิตยสาร Cannabis Oren Lebovitch เดือนกรกฎาคม 2020 อิสราเอลได้นำเข้าดอกกัญชามากกว่า 6 ตัน แซงหน้าเยอรมนีซึ่งเป็นผู้นำเข้ากัญชาทางการแพทย์ที่ใหญ่ที่สุดในโลก สาเหตุหนึ่งที่ทำให้มีการนำเข้าจำนวนมาก คือ ข้อกำหนดการนำเข้าของอิสราเอลมีความเข้มงวดน้อยกว่าคู่ค้าของสหภาพยุโรป ทำให้ผู้ผลิตกัญชาจากทั่วโลกที่ไม่มีใบรับรอง EU-Good Manufacturing Practice เห็นว่าอิสราเอลเป็นจุดหมายปลายทางที่สะดวกกว่า

แนวความคิดการรักษาทางการแพทย์ของกัญชาขึ้นอยู่กับหลักการดังต่อไปนี้: การสร้างนโยบายด้านห่วงโซ่อุปทาน การควบคุมมาตรฐานผลิตภัณฑ์กัญชาเกรดทางการแพทย์ การประกันคุณภาพกัญชาเกรดทางการแพทย์ ผลิตภัณฑ์กัญชาทางการแพทย์ที่ได้รับการรับรองให้จำหน่ายในอิสราเอลต้องมีคุณภาพที่เหมาะสมกับการใช้ทางการแพทย์ และต้องมีเครื่องหมาย “IMC-Medical Grade” โดยมีข้อมูลเบื้องต้นและแนวปฏิบัติทุกขั้นตอนของห่วงโซ่กัญชา ได้แก่ IMC-GAP สำหรับผู้ปลูกกัญชาทางการแพทย์ IMC-GMP สำหรับผู้ผลิตผลิตภัณฑ์กัญชาทางการแพทย์ IMC-GDP สำหรับผู้จัดจำหน่ายและร้านขายยา IMC-GSP เพื่อความปลอดภัยตลอดห่วงโซ่อุปทาน และที่สำคัญที่สุดคือ IMC-GCP: แนวทางปฏิบัติการรักษาคนไข้ โดยภาครัฐต้องจัดหาแหล่งที่เหมาะสมและจัดหาให้กัญชาให้กับผู้ป่วยเพื่อวัตถุประสงค์ทางการแพทย์และเพื่อใช้ในการวิจัย

การส่งออกกัญชาทางการแพทย์และการวิจัย ใบอนุญาตใดๆ สำหรับกิจกรรมที่เกี่ยวข้องกับกัญชา รวมถึงการเพาะปลูก การผลิต การจำหน่าย และการขนส่ง จะต้องออกโดยกระทรวงสาธารณสุข ตามกฎหมายว่าด้วยยาอันตราย ค.ศ. 1973 ซึ่งแก้ไขเพิ่มเติมโดยกำหนดกฎข้อบังคับ การกำกับดูแล การปฏิบัติตาม และกระบวนการบังคับใช้สำหรับกิจกรรมต่างๆ รวมถึงการเพาะปลูก และการส่งออกที่เกี่ยวข้องกับกัญชาเพื่อวัตถุประสงค์ทางการแพทย์และการวิจัย มีผลบังคับใช้ในวันที่ 1 พฤษภาคม 2009 และเรียกร้องให้ชาวอิสราเอลมีใบอนุญาตประกอบวิชาชีพภายใต้กฎหมายว่าด้วยยาอันตราย ค.ศ. 1973 เพื่อยื่นขอใบอนุญาตส่งออกผลิตภัณฑ์กัญชาทางการแพทย์กับ MOH ผลิตภัณฑ์ต้องเป็นไปตามมาตรฐานที่ MOH กำหนด กิจกรรมจะต้องเกิดขึ้นภายใต้การกำกับดูแลของหน่วยงานของรัฐ แต่การส่งออกวัสดุจากพืชที่สามารถสืบพันธุ์ได้ เช่น ต้นพันธุ์ เมล็ด การปักชำ การเพาะเลี้ยงเนื้อเยื่อ และชิ้นส่วนของพืชจะไม่ได้รับการอนุมัติ ในปี 2020 กระทรวงเศรษฐกิจอิสราเอลอนุญาตการส่งออกผลิตภัณฑ์กัญชาทางการแพทย์ ได้แก่ ช่อดอกกัญชา เรซิน ทิงเจอร์ น้ำมัน สารสกัด ชุดบรรจุ ยาเม็ด บุหรี่มวน และหลอดสำหรับสูดพ่น ต้องมีใบอนุญาตส่งออกของ MOH Medical Cannabis Unit ตามกฎหมายว่าด้วยยาอันตราย ค.ศ. 1973

### เดนมาร์ก

ระหว่างปี 2017-2019 รัฐบาลเดนมาร์กผลักดันกฎหมายให้มีการส่งออกกัญชาทางการแพทย์และผลิตภัณฑ์ โดยกระทรวงสาธารณสุขของเดนมาร์กกำหนดกฎเกณฑ์สำหรับ การเพาะปลูกและการผลิตกัญชา การนำเข้าและการผลิตผลิตภัณฑ์ขั้นต้นของกัญชา การผลิตผลิตภัณฑ์ขั้นกลางของกัญชา และการส่งออกผลิตภัณฑ์กัญชาขั้นต้นและขั้นกลางจำนวนมากที่ได้มาจากพืชกัญชาที่ปลูกในเดนมาร์ก มีผลบังคับใช้เมื่อวันที่ 1 มกราคม 2008 ยื่นคำขอใบอนุญาตนำเข้านำเข้าหรือผลิตภัณฑ์กัญชาขั้นกลางที่ Danish Medicines Agency การเพาะปลูก การผลิต และการจำหน่ายกัญชาปริมาณมาก และการผลิตผลิตภัณฑ์ขั้นต้นของกัญชา บริษัทต้องมีใบอนุญาตการผลิตผลิตภัณฑ์ขั้นต้นและขั้นกลางของกัญชา สามารถส่งออกผลิตภัณฑ์ขั้นต้น/ขั้นกลางของกัญชาได้ภายใต้เงื่อนไขที่กำหนด และส่งไปยังประเทศที่อนุญาตให้นำเข้ากัญชาเพื่อใช้ในทางการแพทย์เท่านั้น และสามารถตรวจสอบย้อนกลับผลิตภัณฑ์ขั้นต้นของกัญชาได้

### ออสเตรีย

ในปี 2016 รัฐบาลออสเตรียออกกฎหมายให้การผลิตกัญชาในประเทศเพื่อวัตถุประสงค์ทางการแพทย์และการวิจัย และทำการส่งออกผลิตภัณฑ์กัญชาที่ใช้รักษาโรคในอีกสองปีต่อมา โดยรัฐบาลออสเตรียได้แก้ไขกฎหมายพระราชบัญญัติยาเสพติด ค.ศ. 1967 เพิ่มเติม สร้างแผนการกำกับดูแลสำหรับการเพาะปลูกพืชกัญชา การผลิตกัญชา และเรซินกัญชาเพื่อวัตถุประสงค์ทางการแพทย์หรือเพื่อการวิจัย โดยยื่นขอใบอนุญาตจากกรมอนามัย (DOH) เพื่อทำกิจกรรมที่เกี่ยวข้องกับกัญชาได้ภายใต้กฎหมาย ใบอนุญาตมี 3 แบบ:

1. ใบอนุญาตกัญชาเพื่อการแพทย์ ซึ่งอนุญาต: 1) การปลูกพืชกัญชาเพื่อผลิตกัญชาหรือเรซินกัญชาเพื่อวัตถุประสงค์ในการรักษาโรค และการได้มาซึ่งพืชกัญชาเพื่อวัตถุประสงค์ดังกล่าว และ/หรือ 2) การผลิตกัญชาหรือเรซินกัญชาเพื่อวัตถุประสงค์ในการรักษาโรค ตลอดจน 3) กิจกรรมที่เกี่ยวข้องกับการเพาะปลูก การได้รับ หรือการผลิต;

2. ใบอนุญาตการวิจัยกัญชา อนุญาต 1) การปลูกพืชกัญชาเพื่อผลิตกัญชาหรือเรซินกัญชาเพื่อการวิจัยที่เกี่ยวข้องกับกัญชาทางการแพทย์และการได้มาซึ่งพืชกัญชาเพื่อวัตถุประสงค์นั้น และ/หรือ 2) การผลิตกัญชาหรือเรซินกัญชาเพื่อการวิจัยเกี่ยวกับกัญชาที่ใช้รักษาโรค และ 3) กิจกรรมที่เกี่ยวข้องกับการเพาะปลูก การได้มา หรือการผลิตดังกล่าว

3. ใบอนุญาตการผลิตซึ่งอนุญาตกิจกรรมต่อไปนี้อย่างน้อยหนึ่งอย่าง: 1) การผลิตยาตามใบอนุญาต การผลิตอย่างน้อยหนึ่งรายการ; 2) กิจกรรมที่เกี่ยวข้องกับการผลิตดังกล่าว รวมถึงการจัดหายา การบรรจุหีบห่อ การขนส่ง การจัดเก็บ การครอบครอง และการควบคุมยา และ 3) การกำจัดหรือทำลายยา

ผู้ถือใบอนุญาตต้องขออนุญาตเพื่อดำเนินกิจกรรมเฉพาะที่ได้รับอนุญาตภายใต้ใบอนุญาต เฉพาะเพื่อการปลูกพืชกัญชา ผลิตกัญชาหรือเรซินกัญชาในปริมาณที่กำหนด หรือผลิตยาในประเภทหรือปริมาณเฉพาะ ผู้ถือใบอนุญาตจะต้องได้รับใบอนุญาต

รัฐบาลออสเตรเลียได้ออกกฎหมายการส่งออกสินค้าที่เกี่ยวข้องกับกัญชาบางรายการเพื่อวัตถุประสงค์ทางยาในกฎระเบียบแก้ไขยาเสพติด (กัญชา) ปี 2018 กฎระเบียบแก้ไขกฎระเบียบยาเสพติด ค.ศ. 2016 (กฎการดำเนินการหลักสำหรับพระราชบัญญัติยาเสพติด ค.ศ. 1967 ) และมีผลบังคับใช้เดือนกุมภาพันธ์ 2018 กฎระเบียบที่แก้ไขเพิ่มเติมช่วยให้ DOH สามารถออกใบอนุญาตผลิตได้ในกรณีที่จะจัดหาผลิตภัณฑ์กัญชาที่ใช้เป็นยา “ โดยวิธีส่งออกจากออสเตรเลียตามใบอนุญาตและใบอนุญาตภายใต้ระเบียบศุลกากร (ห้ามส่งออก) ปี 1958”

กฎระเบียบที่รัฐบาลออสเตรเลียแก้ไขใหม่ อนุญาตให้ส่งออก:

1. ผลิตภัณฑ์กัญชาทางการแพทย์ที่ผลิตในออสเตรเลียภายใต้ใบอนุญาต Good Manufacturing Practices (GMP)
2. ผลิตภัณฑ์กัญชาทางการแพทย์ที่ระบุว่าส่งออกเท่านั้น หรือจดทะเบียนใน Australian Register of Therapeutic Goods (ARTG)
3. สารสกัดจากกัญชาหรือเรซินกัญชาที่ผลิตภายใต้ใบอนุญาต ตามพระราชบัญญัติยาเสพติดให้โทษ ค.ศ. 1967 ที่ไม่ได้อยู่ในรูปแบบยาขั้นสุดท้าย

อนึ่ง กฎระเบียบที่แก้ไขใหม่ไม่ได้กำหนดให้มีการส่งออกวัสดุจากพืช (plant materials) เช่น ดอกหรือใบกัญชา หรือเรซินกัญชา สำนักงานควบคุมยาของ DOH (ODC) ได้ออกคำแนะนำ "การส่งออกกัญชาทางการแพทย์: คำแนะนำสำหรับผู้เพาะปลูกและผู้ผลิตกัญชาทางการแพทย์" ในเดือนเมษายน 2018 คำแนะนำระบุว่า ผู้ที่ต้องการส่งออกผลิตภัณฑ์กัญชาทางการแพทย์ต้องเป็นไปตามข้อกำหนดต่อไปนี้:

1. ปฏิบัติตามพระราชบัญญัติยาเสพติดให้โทษ ค.ศ. 1967 รวมถึงการถือใบอนุญาตที่เหมาะสมสำหรับการเพาะปลูก การผลิต หรือการผลิตยา
2. กัญชาได้รับใบอนุญาตส่งออกและใบอนุญาตจาก ODC; ส่งออกผลิตภัณฑ์ไปยังประเทศที่อนุญาตให้นำเข้าและปฏิบัติตามอนุสัญญาเดี่ยวของสหประชาชาติว่าด้วยยาเสพติด ค.ศ. 1961 เท่านั้น
3. ตรวจสอบให้แน่ใจว่าผลิตภัณฑ์อยู่ในรายการหรือลงทะเบียนใน Australian Register of Therapeutic Goods (ARTG)



ต่อมาผู้ส่งออกของออสเตรเลียพบว่าพวกเขาไม่สามารถส่งออกผลิตภัณฑ์กัญชาที่ใช้รักษาโรคไปยังประเทศผู้นำเข้าที่ต้องมีใบรับรองสุขอนามัยพืชที่ออกโดยรัฐบาลของรัฐผู้ส่งออก เนื่องจากกฎหมายของออสเตรเลียได้แยก "สินค้ายาเสพติด" ออกจากสินค้าที่รัฐบาลสามารถออกใบรับรองสุขอนามัยพืชได้ เพื่อเป็นการแก้ไขปัญหานี้และเพื่ออำนวยความสะดวกในการส่งออกผลิตภัณฑ์กัญชาที่ใช้เป็นยา รัฐบาลออสเตรเลียได้รับรองพระราชบัญญัติแก้ไขกฎหมายควบคุมการส่งออก (การรับรองการส่งออกยาเสพติด) ค.ศ. 2020 ในเดือนมิถุนายน 2020 กฎหมายดังกล่าวได้แก้ไขคำจำกัดความของ "สินค้า" ในพระราชบัญญัติควบคุมการส่งออก ค.ศ. 1982 และพระราชบัญญัติควบคุมการส่งออก ค.ศ. 2020 เพื่อลบภาษาที่เป็นข้อยกเว้น การเปลี่ยนแปลงเหล่านี้จะให้อำนาจแก่กระทรวงเกษตรของออสเตรเลียในการออกใบรับรองสุขอนามัยพืชให้กับผู้ส่งออกกัญชาที่ใช้เป็นยาภายใต้คำสั่งควบคุมการส่งออก (พืชและผลิตภัณฑ์จากพืช) ปี 2011

ปริมาณการครอบครองกัญชาในออสเตรเลีย

ใบกัญชา (Cannabis Leaf)	ครอบครองได้ไม่เกิน 15 กรัม
น้ำมันกัญชา (Cannabis Oil)	ครอบครองได้ไม่เกิน 1 กรัม
เรซิน/ยางกัญชา (Cannabis Resin)	ครอบครองได้ไม่เกิน 2.5 กรัม

## แคนาดา

การครอบครองกัญชาเป็นความผิดตามกฎหมายในแคนาดาตั้งแต่ปี 1923 แต่ต่อมาแคนาดาอนุญาตให้ใช้กัญชาเพื่อการแพทย์ได้ตั้งแต่ปี 2001 ล่าสุด ปี 2018 อนุญาตให้ใช้กัญชาเพื่อสันทนาการได้อย่างถูกกฎหมายทั่วประเทศ แคนาดาใช้เวลากว่า 17 ปี ก่อนจะประกาศให้ใช้กัญชาเพื่อสันทนาการ โดยมีการรับฟังความคิดเห็นจากผู้ที่เกี่ยวข้องและออกกฎหมายต่างๆ เข้ามาควบคุมทั้งระบบ หน่วยงานรัฐของแคนาดาจะเป็นผู้ผูกขาดการขายส่งแต่เพียงผู้เดียว ดังนั้น ผู้ผลิตต้องขายให้รัฐเท่านั้น ผู้ขายรายย่อยต้องซื้อจากรัฐเท่านั้น ร้านขายต้องมีใบอนุญาตขายกัญชาและต้องทำตามข้อกำหนดตั้งแต่บรรจุภัณฑ์ต้องเป็นไปตามรูปแบบที่กำหนด บรรจุภัณฑ์ต้องมีคำเตือนเกี่ยวกับสุขภาพ ระบุปริมาณสาร THC และต้องเสียภาษีกัญชา ห้ามครอบครองกัญชาแห้งในพื้นที่สาธารณะเกิน 30 กรัม กัญชาสดต้องไม่เกิน 4 ต้น ถ้ามีดอกห้ามเกิน 1 ต้น ชาวแคนาดาสามารถซื้อกัญชาและสารสกัดกัญชาจากผู้ผลิตที่ได้รับใบอนุญาตตามจุดจำหน่ายในแต่ละพื้นที่ และซื้อกัญชาออนไลน์จากผู้ผลิตที่ได้รับอนุญาตจากรัฐบาลกลาง ผลิตภัณฑ์ชนิดรับประทาน หรืออาหารที่ผสมกัญชาจะวางขายได้ใน 2019 กำหนดให้ผู้ซื้อและบริโภคกัญชาต้องมีอายุตั้งแต่ 18 ปีขึ้นไป แต่ในบางจังหวัดกำหนดอายุขั้นต่ำที่ 19 ปี แต่ละจังหวัดยังมีอำนาจออกข้อกำหนดการขายและบริโภคกัญชา เช่น สามารถสูบกัญชาได้ที่ไหน ห้ามไม่ให้ส่งเสริมการขายต่อกลุ่มเยาวชน การปลูกต้องอยู่ไกลจากรั้วบ้านและไม่อยู่ใกล้หน้าต่าง เพื่อป้องกันไม่ให้ผู้ที่สัญจรไปมาเห็น รัฐบาลอนุญาตให้ปลูกได้ในครัวเรือนเพื่อใช้สำหรับตนเองเท่านั้นห้ามนำไปขาย ห้ามซื้อกัญชาจากผู้ที่ไม่ได้รับอนุญาต และหากขายกัญชาให้เยาวชนจะต้องโทษจำคุกสูงสุดถึง 14 ปี (BBC News ไทย, 2018 ไทยรัฐออนไลน์, 2565)

สรุปข้อกำหนดของแคนาดาต้านกัญระเบียนที่เกี่ยวข้องกับการนำเข้าและส่งออกกัญชา สารควบคุม และสารตั้งต้น

1. รัฐบาลแคนาดาอนุญาตให้ส่งออกกัญชาเพื่อวัตถุประสงค์ทางการแพทย์ตั้งแต่ปี 2014 กัญระเบียนนี้ช่วยให้บุคคลที่ถือใบอนุญาตผลิตกัญชา สามารถครอบครองกัญชาเพื่อวัตถุประสงค์ในการส่งออก
2. Health Canada ออกใบอนุญาตส่งออก กำหนดให้ผู้ผลิตที่ได้รับอนุญาตผลิตกัญชาสามารถส่งออกกัญชาแห้งได้และต้องปฏิบัติตามแนวทางการผลิตที่ดี (good production practices)
3. ผู้ขอใบอนุญาตส่งออกต้องยื่นคำชี้แจงว่าของที่ส่งมานั้นไม่ได้ฝ่าฝืนกฎหมายของประเทศปลายทางหรือนำผ่าน (transit) /การถ่ายลำ (transshipment) รวมทั้งสำเนาใบอนุญาตนำเข้าที่ออกโดยเจ้าหน้าที่ผู้มีอำนาจในประเทศปลายทาง
4. กัญระเบียนการเข้าถึงกัญชาเพื่อการแพทย์ใช้กฎเดียวกับการส่งออกกัญชา ยกเว้นมีข้อแตกต่างบางประการที่ระบุว่า ผู้ผลิตที่ได้รับอนุญาตไม่สามารถส่งออก “กัญชา (marihuana) สดหรือแห้ง น้ำมันกัญชา (cannabis oil) หรือต้นพืชกัญชา หรือเมล็ดกัญชา (marihuana plants or seeds)” เนื่องจากผู้ผลิตไม่ปฏิบัติตามแนวทางการผลิตที่ดีที่ระบุไว้ในกัญระเบียน
5. ผู้ประสงค์ส่งออกสามารถยื่นคำขออนุญาตเพื่อส่งออก “กัญชา cannabis นอกเหนือจากน้ำมันกัญชา (marihuana or cannabis oil) หรือน้ำมันกัญชาที่ได้รับหรือผลิตขึ้นเพื่อทดสอบในหลอดทดลอง (in vitro testing) จำเป็นต้องพิจารณาปริมาณสารแคนนาบินอยด์ในกัญชาหรือน้ำมันกัญชา (marihuana or cannabis oil)” (น้ำมันกัญชาเป็นสารสกัดที่ได้จากต้นกัญชาหรือยางกัญชา มีลักษณะเป็นของเหลวคล้าย tar สีแดงถึงน้ำตาลหรือเขียว มีปริมาณ THC ค่อนข้างสูงประมาณ 10-30 %)

ประโยชน์ของสารบางอย่างในกัญชาใช้ทางการแพทย์ ศักยภาพใช้รักษาและการวิจัยด้านประสาทวิทยา

ยา	การใช้รักษา	ศักยภาพในการใช้รักษา	การวิจัยด้านประสาทวิทยา
Cannabinoid THC	<ul style="list-style-type: none"> <li>● สภาวะหดเกร็ง</li> <li>● โรคมะเร็ง</li> </ul>	<ul style="list-style-type: none"> <li>● โรคมะเร็ง</li> <li>● ลักษณะของจิตสำนึก</li> <li>● ความเจ็บปวด</li> <li>● อาการเครียดหลังจากเหตุการณ์สะเทือนใจ</li> <li>● นอนไม่หลับ</li> </ul>	<ul style="list-style-type: none"> <li>● ลักษณะของจิตสำนึก</li> <li>● รูปแบบของความผิดปกติทางจิต</li> <li>● กลไกเกี่ยวกับความเจ็บปวดและความอยากอาหาร</li> </ul>
Cannabinoid THCV		<ul style="list-style-type: none"> <li>● ความกังวล</li> <li>● นอนไม่หลับ</li> </ul>	<ul style="list-style-type: none"> <li>● การควบคุมอารมณ์</li> </ul>

### โทษของกัญชา

กัญชามีความเสี่ยงอันตรายต่อสุขภาพหากนำมาใช้ในทางที่ไม่เหมาะสมและอาจมีผลกระทบต่อสังคม ทำให้หลายประเทศกำหนดมาตรการควบคุมที่เข้มงวด รัศกุม สรุปกัญชาอันตรายต่อสุขภาพ (ปปส, 2562)

- 1 ระบบทางเดินหายใจ การสูบบุหรี่จะก่อให้เกิดปัญหาต่อระบบทางเดินหายใจ เช่น ไอเรื้อรัง หลอดลมอักเสบ และการสูบกัญชาอาจมีผลเป็นมะเร็งจากสารก่อมะเร็ง
- 2 ระบบหัวใจและหลอดเลือด กัญชาจะเพิ่มอัตราการเต้นของหัวใจอีกทั้งมีความสัมพันธ์กับผลไม่พึงประสงค์ เช่น โรคหลอดเลือดสมอง และภาวะกล้ามเนื้อหัวใจตายฉับพลัน
- 3 เชื้อไวรัสปัญญา เช่น สมอง ความจำช่วงสั้น การรับรู้เวลา และเชื้อมันปัญญาชั้นสูง เช่น การคิดเลขในใจ เมื่อมีการใช้กัญชาเป็นระยะเวลาสั้นๆ
- 4 ความผิดปกติของจิต โดยเฉพาะโรคทางจิตใจที่มีความผิดปกติของความรู้สึก ความคิด อารมณ์หรือพฤติกรรม การใช้กัญชาจะทำให้มีอาการแย่ลง
- 5 ผลต่อกลุ่มอาการติดยา การใช้กัญชาเป็นระยะเวลาสั้นๆ จะทำให้เกิดอาการติดยา หากเริ่มเสพตั้งแต่เป็นวัยรุ่นไม่สามารถลดการเสพยาได้ หากนำกัญชามาสูบจะตรวจพบ THC ในพลาสมาซึ่งมีค่าครึ่งชีวิต 2 ชั่วโมง และถ้าสูบบุหรี่ 5-7 นาที จะตรวจพบปริมาณ THC เทียบเท่ากับปริมาณ 10-15 มิลลิกรัม และพบ 9-THC 100 มิลลิกรัม/ลิตร
6. สมรรถภาพทางกาย ผู้เสพกัญชาในปริมาณมากๆ เป็นระยะเวลาสั้นๆ จะทำให้ร่างกายเสื่อมโทรมจนไม่สามารถประกอบกิจการงานใดๆได้ โดยเฉพาะงานที่ต้องใช้แรงงานความคิดและการตัดสินใจ รวมทั้งจะมีลักษณะ Amotivation Syndrome คือ การหมดแรงจูงใจของชีวิต จะไม่คิดทำอะไรเลย อยากอยู่เฉย ๆ ไปวันๆ ซึ่งมีผลกระทบต่อการทำงานและชีวิตประจำวันเป็นอย่างมากทำลายสมรรถภาพทางกาย
7. ระบบภูมิคุ้มกันของร่างกาย การเสพยาที่มีผลร้ายคล้ายกับการติดเชื้อเอชไอวี (HIV) กล่าวคือ กัญชาจะทำให้ระบบภูมิคุ้มกันของร่างกายทำงานเสื่อมลงหรือบกพร่อง ร่างกายจะอ่อนแอและติดเชื้อโรคต่างๆ ได้ง่าย
8. สมอง การเสพยาแม้เพียงในระยะสั้น ทำให้ผู้เสพยาบางรายสูญเสียความทรงจำเพราะฤทธิ์ของกัญชาจะทำให้สมองและความจำเสื่อม เกิดความสับสน วิดตกังวล และหากผู้เสพเป็นผู้มีอาการของโรคจิตเภทหรือป่วยเป็นโรคซึมเศร้า จะมีความเสี่ยงที่จะเกิดอาการรุนแรงมากกว่าคนปกติทั่วไป
9. เกิดมะเร็งปอด เนื่องจากผู้เสพยาจะอัดควันกัญชาเข้าไปในปอดลึกนานหลายวินาที การสูบบุหรี่อัดได้กัญชาเพียง 4 มวน ซึ่งเท่ากับการสูบบุหรี่ 1 ซองหรือ 20 มวนนั้นสามารถทำลายการทำงานของระบบทางเดินหายใจ ทำให้มีความเสี่ยงต่อการเกิดโรคมะเร็งได้มากกว่าคนสูบบุหรี่ธรรมดาถึง 5 เท่าและในกัญชายังมีสารเคมีที่เป็นอันตรายสามารถทำให้เกิดโรคมะเร็งได้
10. ทำร้ายไต การสูบกัญชาจะทำลายไต ไตจะทำงานหนักขึ้น ฉะนั้นสตรีที่เสพยาในระยะเวลาตั้งครบกไตที่เกิดมาจะพิการ มีความผิดปกติทางร่างกาย เช่น ความผิดปกติของเซลล์ประสาทในสมอง ความผิดปกติของฮอร์โมนเพศและพันธุกรรม
11. ความรู้สึกละอายทางเพศ กัญชาจะทำให้ระดับฮอร์โมนเพศชายลดลง ทำให้ปริมาณอสุจิน้อยลงทั้งยังพบว่าผู้เสพยาจะกลายเป็นคนขาดสมรรถภาพทางเพศ
12. สุขภาพจิต ฤทธิ์ของกัญชาจะทำให้ผู้เสพยามีอาการอ่อนล้าอ่อนเพลีย ความคิดสับสน และมีอาการประสาทหลอนจนควบคุมตนเองไม่ได้ ถ้าเสพยาเป็นระยะเวลาสั้นๆ จะทำให้มีอาการจิตเสื่อม

## การกำกับดูแลกัญชาในต่างประเทศ

**1 การจัดแบ่งประเภทของยาเสพติดตามอนุสัญญาควบคุมยาเสพติดของสหประชาชาติ: อนุสัญญาเดี่ยวว่าด้วยการควบคุมยาเสพติดให้โทษ ปี ค.ศ. 1961**

ประเภทที่ 1 (SCHEDULE I) สารที่มีโอกาสสูงมากที่จะก่อให้เกิดการเสพติดเมื่อใช้ในทางที่ผิด และอาจจะเป็นสารตั้งต้นในการผลิตเป็นสารอื่นๆ ที่ให้ผลเกิดการเสพติดสูง ใช้ในทางที่ผิดได้ เช่น เฮโรอีน โบโคคาฝีน พืชฝิ่น methadone โคเคน สารสกัดเข้มข้นของต้นฝิ่นแห้ง มอร์ฟีน พืชโคคา กัญชา oxycodone สารสกัดจากกัญชาและทิงเจอร์ เป็นต้น

ประเภทที่ 2 (SCHEDULE II) สารที่มีโอกาสน้อยกว่าประเภทที่ 1 ที่จะก่อให้เกิดการเสพติด ใช้ในทางที่ผิด เช่น codeine, dextropropoxyphene

ประเภทที่ 3 (SCHEDULE III) ตำรับยาที่มีส่วนผสมของสารเสพติดให้โทษในปริมาณน้อย มีโอกาสน้อยมากที่จะใช้ในทางที่ผิด และได้รับการยกเว้นจากมาตรการส่วนใหญ่ที่ใช้ควบคุมสารเสพติดที่ผสมอยู่ เช่น น้อยกว่า 2.5% codeine, น้อยกว่า 0.1% cocaine

ประเภทที่ 4 (SCHEDULE IV) สารบางชนิดที่อยู่ในรายการของสารเสพติดให้โทษประเภทที่ 1 โดยเฉพาะสารที่มีคุณสมบัติอันตรายและมีผลในการใช้รักษาน้อยมากหรือไม่มีเลย เช่น ช่อดอกกัญชา และยางกัญชา (resin) เฮโรอีน

กัญชา (cannabis, marijuana) จัดเป็นยาเสพติดให้โทษประเภท 1 และประเภท 4 เนื่องจากมีโอกาสสูงมากที่จะก่อให้เกิดการเสพติด ใช้ในทางที่ผิด และอาจจะเป็นสารตั้งต้นในการผลิตเป็นสารอื่นๆ ที่ให้ผลเกิดการเสพติดสูง อย่างไรก็ตาม อาจมีการใช้ในการรักษาทางการแพทย์ ทำให้มีการกำหนดมาตรการการควบคุมพิเศษเพื่อควบคุมกัญชา เช่น การห้ามปลูก จำกัดการผลิต การแปลงวัตถุดิบเป็นผลผลิต การส่งออก การนำเข้า การจำหน่าย การครอบครอง การช้ประโยชน์ เว้นแต่เพื่อใช้ทางการแพทย์หรือการศึกษาวิจัยเท่านั้น และองค์การอนามัยโลกได้เสนอปรับเปลี่ยนการควบคุมกัญชาและสารที่เกี่ยวข้องกับกัญชา โดยที่ประชุมองค์การสหประชาชาติ ได้มีมติเห็นชอบในประเด็นปรับเปลี่ยนการควบคุมกัญชาโดยการถอดช่อดอกและยางกัญชา (Cannabis and Cannabis resin) ออกจากรายชื่อสารควบคุมในระดับสูงสุดของอนุสัญญาเดี่ยวว่าด้วยยาเสพติดให้โทษ ค.ศ. 1961 แต่ยังคงส่วนอื่นของพืชกัญชาอยู่ในรายชื่อสารควบคุมที่อนุญาตให้ใช้ทางการแพทย์ของอนุสัญญาฯ ประกอบกับมีผลงานทางวิชาการและผลการศึกษาวิจัยบ่งชี้ชัดเจนถึงสรรพคุณและคุณประโยชน์ของพืชสมุนไพรกัญชาในการรักษาโรค

**2 อนุสัญญาเดี่ยวว่าด้วยยาเสพติดให้โทษ ค.ศ. 1961 และพิธีสารแก้ไขเพิ่มเติมอนุสัญญาเดี่ยวว่าด้วยยาเสพติดให้โทษ ค.ศ. 1972 (Single Convention on Narcotic Drugs, 1961 as amended by the 1972 Protocol Amending the Single Convention on Narcotic Drugs, 1961)** ไทยเป็นภาคีอนุสัญญาฯ เมื่อวันที่ 9 มกราคม 1975 อนุสัญญาเดี่ยวฯ เป็นกฎหมายระหว่างประเทศ รัฐภาคีสามารถนำไปใช้ประโยชน์เฉพาะวัตถุประสงค์ทางการแพทย์และทางวิจัย/ วิทยาศาสตร์ได้ภายใต้เงื่อนไขและหลักเกณฑ์ที่อนุสัญญาเดี่ยวฯ กำหนด ไม่ว่าจะเป็นการเพาะปลูก แปรรูป นำเข้า ส่งออก หรือแจกจ่าย ไม่รวมถึงการใช้เพื่อวัตถุประสงค์

ทางสันทนาการ (recreational use) มีการกำหนดรายชื่อสารที่จะต้องควบคุมและเป็นไปตามบัญชีแนบท้ายอนุสัญญา ทั้งนี้ สารเสพติดประเภท 1 และประเภท 2 เท่านั้นที่ถือเป็นสารเสพติด ส่วนสารเสพติดประเภท 3 เป็นการระบุชื่อสารปรุงผสม กล่าวคือ สิ่งผสมด้วยสารเสพติด และสารเสพติดประเภท 4 ระบุสารเสพติดที่มีแนวโน้มเป็นพิษที่จะมีการใช้ในทางที่ผิด ก่อให้เกิดอันตรายและไม่มีการชดเชยด้วยประโยชน์ในทางการบำบัดรักษา เป็นสารเสพติดที่อยู่ภายใต้บังคับของมาตรการควบคุมพิเศษ มาตรการบังคับให้สมาชิกออกกฎหมายควบคุมยาเสพติด ให้มีคณะกรรมการควบคุมยาเสพติดระหว่างประเทศ (International Narcotics Control Board: INCB) และกำหนดให้ประเทศภาคีรายงานปริมาณการใช้ยาเสพติด ต่อ INCB การควบคุมและแทรกแซงมีสองรูปแบบ ประการแรก จำกัดการครอบครอง การใช้ แลกเปลี่ยน กระจาย นำเข้า ส่งออก การผลิต โดยให้ผลิตยาเสพติดเฉพาะเพื่อวัตถุประสงค์ทางการแพทย์และด้านวิทยาศาสตร์ ประการที่สอง เพื่อต่อต้านการลักลอบค้ายาเสพติดผ่านความร่วมมือระหว่างประเทศวัตถุประสงค์เพื่อยับยั้งและขัดขวางผู้ค้ายาเสพติด ดังนั้น ซอดอกกัญชา และยางกัญชา (resin) สารสกัดจากกัญชาและทิงเจอร์ เป็นยาเสพติดประเภท 1 สามารถใช้ทางการแพทย์และการวิจัยเท่านั้น และต้องมีการควบคุมที่เข้มงวดตามที่อนุสัญญาฯ กำหนดโดยใช้ใบอนุญาต หรือการอนุญาตอื่น ๆ เช่น การปลูก การนำเข้า และการอนุญาตสำหรับการส่งออกแต่ละรายการ

สาร tetrahydrocannabinol และ ไอโซเมอร์ของ THC จัดเป็นวัตถุออกฤทธิ์ฯ ประเภท 1 ของอนุสัญญาสหประชาชาติว่าด้วยวัตถุออกฤทธิ์ต่อจิตและประสาท ปี 1971 อนุสัญญา ฯ อนุญาตเฉพาะ การใช้ และส่งออกเพื่อประโยชน์ทางการแพทย์และวิทยาศาสตร์เท่านั้นภายใต้การควบคุมหรืออนุญาตจากรัฐบาล แต่สาร dronabinol (synthetic delta-9 tetrahydrocannabinol) จัดเป็นประเภท 2 สำหรับสารสังเคราะห์ และ/หรือ สาร cannabinoids บริสุทธิ์ เช่น cannabidiol (CBD) ไม่ได้ถูกควบคุมตามอนุสัญญาฯ ดังกล่าว องค์การอนามัยโลกยังได้ย้ำอย่างชัดเจนว่าผลิตภัณฑ์ CBD ที่มีส่วนผสมของสาร THC ปนมาไม่เกิน 0.2 % ไม่ได้อยู่ภายใต้ต้นอนุสัญญาฯระหว่างประเทศ สามารถใช้ประโยชน์ทางการแพทย์ได้โดยไม่ต้องมีใบสั่งยาใด ๆ เพราะไม่จัดเป็นยาเสพติด ทำให้หลายประเทศมิได้ควบคุม สำหรับสหรัฐอเมริกาและอีกหลายประเทศได้กำหนดการควบคุมไว้

**3 อนุสัญญาสหประชาชาติว่าด้วยการต่อต้านการลักลอบค้ายาเสพติดและวัตถุออกฤทธิ์ฯ ค.ศ. 1988** ได้กำหนดความร่วมมือในการดำเนินงานเกี่ยวกับการฟอกเงิน การยึดทรัพย์ ความช่วยเหลือร่วมมือในการตรวจสอบ การดำเนินคดีตามกฎหมาย การนำสารตั้งต้นมาใช้ทางที่ผิด และกำหนดแนวทางการดำเนินการ ตั้งแต่การลงโทษ การให้การศึกษ การบำบัดฟื้นฟู และการบูรณการทางสังคม

จากการที่กัญชาเป็นยาเสพติดที่มีการระบาดมากที่สุด แต่อัตราการเสพติดที่ไม่รุนแรง บางประเทศได้นำมาใช้ทางการแพทย์ หลายประเทศได้มีการขับเคลื่อนในการจัดการปัญหาการแพร่ระบาดของกัญชา และกำหนดมาตรการที่แตกต่างกันไป ตามบริบทของสังคม และวัฒนธรรมของแต่ละประเทศ เช่น

1 การลดทอนความเป็นอาชญากรรม เป็นการกำหนดให้การกระทำบางอย่างซึ่งเคยผิดกฎหมาย ให้ไม่ผิดกฎหมายหรือไม่มีบทลงโทษ

2 การลดโทษ ซึ่งเป็นมาตรการลดความรุนแรงของการลงโทษผู้กระทำฝ่าฝืนกฎหมาย

3 การกำหนดให้เป็นกฎหมาย เป็นมาตรการกำหนดให้การกระทำซึ่งมักจะหมายถึง การผลิต การจัดหา การกระจายยาเสพติด ซึ่งแต่เดิมห้ามมิให้กระทำ ให้สามารถดำเนินการได้โดยไม่ผิดกฎหมาย แต่อยู่ภายใต้การต้องได้รับอนุญาต และมีกฎระเบียบควบคุมไว้

4 การตรากฎหมายมีข้อกำหนด กฎ หรือ ข้อจำกัดในการผลิต จัดหา ครอบครองและการเสพ เป็นต้น ดังนั้น การจัดการกับปัญหาในภาพรวมของโลกปัจจุบันจึงมีทั้งมิติด้าน สังคม วัฒนธรรม การแพทย์ และสาธารณสุข แตกต่างกันในแต่ละบริบทของสังคม เป็นสิ่งที่แต่ละสังคมเลือกที่จะควบคุมและใช้ประโยชน์จากปัญหา โดยที่ไม่ก่อให้เกิดผลกระทบด้านลบต่อประชาชนและสังคมของตน

### การควบคุมดูแลกัญชาในประเทศไทย

ในปี 2562 รัฐบาลไทยเริ่มปลดล็อกกฎระเบียบบางประการที่อนุญาตให้ใช้กัญชาเพื่อสุขภาพและทางการแพทย์ภายใต้ข้อจำกัด ตลอดจนพัฒนาเป็นผลิตภัณฑ์สินค้าอุตสาหกรรมต่าง ๆ ประเทศไทยเป็นประเทศแรกในกลุ่มประเทศเอเชียตะวันออกเฉียงใต้ที่รัฐบาลส่งเสริมและรับรองการใช้กัญชาทางการแพทย์ วัตถุประสงค์หลักเพื่อให้ผู้คนใช้สิ่งประดิษฐ์ที่เกี่ยวข้องกับการแพทย์ได้อย่างปลอดภัย และลดการเพาะปลูกและการค้าพืชอย่างผิดกฎหมาย คาดว่าจะช่วยกระตุ้นเศรษฐกิจไทยได้อีกด้วย แม้ว่าความคิดนี้จะก่อให้เกิดการถกเถียงในสังคมที่ค่อนข้างอนุรักษ์นิยมของไทย

พระราชบัญญัติยาเสพติดฉบับแก้ไขเพิ่มเติมในปี 2562 ได้ให้การรับรองการใช้กัญชาและกัญชงทางการแพทย์และการวิจัยและพัฒนาในระดับหนึ่ง แต่พืชทั้งสองชนิดถูกจัดอยู่ในประเภท 5 ของสารเสพติด หมายความว่า ยังมีข้อจำกัดหลายประการ การนำบางส่วนของกัญชาออกจากสารเสพติดควบคุม เมื่อวันที่ 13 ธันวาคม 2563 โดยราชกิจจานุเบกษาได้เผยแพร่ข้อความว่า “กัญชาและสารสกัดบางส่วนถูกเพิกถอนออกจากประเภทที่ 5 ของพระราชบัญญัติยาเสพติดให้โทษ รวมถึง: เส้นใย เหง้า ลำต้น ราก เปลือก ใบ (ไม่มีดอกและช่อดอก) สารสกัดที่มี cannabidiol (CBD) เป็นส่วนประกอบ โดยมี tetrahydrocannabinol (THC) ไม่เกิน 0.2% ของน้ำหนัก กากหรือของเสียจากสารสกัดกัญชาที่มีสารเตตระไฮโดรแคนนาบินอล (THC) ไม่เกิน 0.2% ของน้ำหนัก” แม้จะมีความก้าวหน้าและความพยายามของกระทรวงสาธารณสุข การใช้กัญชายังไม่แพร่หลายเนื่องจากอุปสรรคทางกฎหมายที่ซับซ้อน และข้อเท็จจริงที่ว่า ไม่ใช่ทุกส่วนของพืชสามารถนำมาใช้หรือทำการค้าได้อย่างถูกกฎหมาย

ล่าสุด กระทรวงสาธารณสุขจึงได้ออกประกาศกระทรวงสาธารณสุข เรื่อง ระบุชื่อยาเสพติดให้โทษในประเภท 5 พ.ศ.2565 มีผลบังคับใช้ตั้งแต่วันที่ 9 มิถุนายน 2565 ส่งผล ดังนี้

(ก) ทุกส่วนของพืชกัญชา-กัญชง ไม่เป็นยาเสพติดประเภท 5 ทั้งนี้ กระทรวงสาธารณสุขจะควบคุมสารสกัดจากทุกส่วนของพืชกัญชาหรือกัญชง โดยกำหนดปริมาณสารเตตราไฮโดรแคนนาบินอล หรือ THC ไม่เกินร้อยละ 0.2 โดยน้ำหนัก เฉพาะที่ได้รับอนุญาตให้สกัดจาก “พืชกัญชาหรือกัญชง”

(ข) สารสกัดจาก “เมล็ดกัญชาหรือกัญชง” ที่ได้จากการปลูกภายในประเทศไทย โดยอนุญาตปลูกพืชกัญชาหรือกัญชงในครัวเรือน และปลูกเชิงพาณิชย์ รวมถึงการผลิตเป็นผลิตภัณฑ์สุขภาพเพื่อจำหน่ายในรูปแบบ อาหาร เครื่องสำอาง และยาสมุนไพร โดยให้เข้าไปจดแจ้งผ่านแอปพลิเคชัน “ปลูกกัญ” ของ

สำนักงานคณะกรรมการอาหารและยา (อย.) ที่เว็บไซต์ <https://plookganjaweb.fda.moph.go.th/> ใบจดแจ้งมีอายุ 1 ปี และขออนุญาตกับ อย. ก่อน การจดแจ้งการปลูกกัญชาเพื่อดูแลสุขภาพสำหรับประชาชนทั่วไป รวมทั้งการขออนุญาตปลูกในเชิงพาณิชย์ ตั้งแต่วันที่ 9 มิถุนายน 2565 เป็นต้นไป

(ค) การนำเข้าเมล็ดพันธุ์กัญชา ส่วนอื่น ๆ ของพืช เช่น ช่อดอก ใบ กิ่ง ก้าน ไม่ต้องขออนุญาตนำเข้า ตามกฎหมายว่าด้วยยาเสพติด แต่ต้องขออนุญาตนำเข้าตามพระราชบัญญัติพันธุ์พืช พ.ศ. 2518 และที่แก้ไขเพิ่มเติม และพระราชบัญญัติกักพืช พ.ศ. 2507 และที่แก้ไขเพิ่มเติม หากเป็นสารสกัดที่นำเข้าจากต่างประเทศ จัดเป็นยาเสพติดให้โทษ และต้องได้รับอนุญาตตามกฎหมายว่าด้วยยาเสพติด

(ง) กระทรวงสาธารณสุขได้ออกประกาศให้กัญชาเป็นสมุนไพรควบคุมตามประกาศกระทรวงสาธารณสุข เรื่อง สมุนไพรควบคุม (กัญชา) พ.ศ. 2565 กำหนดให้ส่วนของ “ช่อดอกกัญชา” (flower heads) *Cannabis sativa* L. วงศ์ Cannabaceae รวมทั้งชื่อวิทยาศาสตร์อื่น ๆ ที่เป็นชื่อพ้องเป็น “สมุนไพรควบคุม” จึงใช้ในการผลิตยาแผนไทยและยาแผนปัจจุบันเป็นหลัก และออกประกาศกระทรวงสาธารณสุข เรื่อง สมุนไพรควบคุม (กัญชา) อยู่ภายใต้การกำกับดูแลของกรมการแพทย์แผนไทยและการแพทย์ทางเลือก ผู้ประสงค์จะนำ “ช่อดอกกัญชา” ไปใช้เพื่อการศึกษาวิจัย ส่งออก จำหน่าย หรือแปรรูปสมุนไพรควบคุมเพื่อการค้า จะต้องได้รับใบอนุญาตตามมาตรา 46 แห่งพระราชบัญญัติคุ้มครองและส่งเสริมภูมิปัญญาการแพทย์แผนไทย พ.ศ. 2542 และผู้รับใบอนุญาตศึกษา วิจัย ส่งออก จำหน่าย หรือแปรรูปสมุนไพรควบคุมเพื่อการค้า จะกระทำได้อีกต่อเมื่อได้รับใบอนุญาตตามมาตรา 46 โดยยื่นคำขอ ได้ที่กรุงเทพมหานครสถานที่ติดต่อกรมการแพทย์แผนไทยและการแพทย์ทางเลือก ต่างจังหวัดติดต่อที่สำนักงานสาธารณสุขจังหวัด ทั้งนี้ ผู้รับใบอนุญาตและผู้รับใบอนุญาตตามมาตรา 46 อยู่ก่อนวันที่ประกาศนี้ใช้บังคับเฉพาะในส่วนที่เป็นสมุนไพรควบคุม ต้องปฏิบัติตามเงื่อนไขที่กำหนดไว้

การนำช่อดอกกัญชาไปใช้ต้องปฏิบัติตามเงื่อนไขดังต่อไปนี้

1) ต้องจัดทำข้อมูลเกี่ยวกับแหล่งที่มา การนำไปใช้ และจำนวนที่เก็บไว้ ณ สถานที่ประกอบการ และให้รายงานข้อมูลนั้นต่อนายทะเบียน

(2) ผู้รับใบอนุญาตให้ส่งออกสมุนไพรควบคุมเพื่อการค้า ต้องแจ้งรายละเอียดการส่งออกต่อผู้อนุญาตเป็นรายครั้ง

(3) ห้ามจำหน่ายหรือแปรรูปสมุนไพรควบคุมเพื่อการค้าให้กับผู้มีอายุต่ำกว่า 20 ปี สตรีมีครรภ์หรือสตรีให้นมบุตร นักเรียน นิสิตหรือนักศึกษา จำหน่ายเพื่อสูบในสถานประกอบการ ยกเว้น ผู้ประกอบวิชาชีพเวชกรรม การแพทย์แผนไทยหรือแพทย์แผนไทยประยุกต์ หมอพื้นบ้านที่ได้รับการรับรองตามระเบียบกระทรวงสาธารณสุข ผู้ประกอบโรคศิลปะสาขาการแพทย์แผนจีน ผู้ประกอบวิชาชีพทันตกรรม หรือผู้ประกอบวิชาชีพการสัตวแพทย์ ห้ามจำหน่ายผ่านเครื่องจำหน่ายสินค้าอัตโนมัติ (Vending Machine) ห้ามโฆษณาสมุนไพรควบคุมในทุกช่องทางเพื่อการค้า และห้ามจำหน่ายในวัดหรือสถานที่สำหรับปฏิบัติพิธีกรรมทางศาสนา หอพัก สวนสาธารณะ สวนสัตว์ สวนสนุก

อนึ่ง ในช่วงที่ยังไม่มีกฎหมายออกมาบังคับใช้ คณะกรรมการได้วางหลักการและกรอบการปลูกกัญชาในครัวเรือนไว้ดังนี้ ให้ปลูกได้ไม่เกิน 15 ต้น/ครัวเรือน และกำหนดการปลูกกัญชาทางเศรษฐกิจออกเป็น

3 กลุ่ม คือ (ก) ขนาดเล็ก ปลูกไม่เกิน 5 ไร่ (ข) ขนาดกลาง 5 - 20 ไร่ และ (ค) ขนาดใหญ่ มากกว่า 20 ไร่ขึ้นไป การเพาะปลูกเชิงพาณิชย์ การผลิต การนำเข้า การส่งออก มีค่าธรรมเนียมตามแนบท้ายของร่าง พ.ร.บ. กัญชา สำหรับการปลูกในครัวเรือนและการปลูกเพื่อจำหน่ายพื้นที่ขนาดเล็กไม่มีการเก็บค่าธรรมเนียม พื้นที่ขนาดกลางและขนาดใหญ่ยังไม่มีค่าธรรมเนียม ทั้งนี้ ภาคส่วนต่าง ๆ มีความกังวลว่าการปลดล็อกพืชกัญชาเมื่อวันที่ 9 มิถุนายน 2565 ยังไม่มีกฎกระทรวง หรือกฎหมายลำดับรองใด ๆ มาควบคุมการใช้ประโยชน์ทางสันหนากการ ทั้งเรื่องอายุของผู้ครอบครอง ชื่อ ขาย หรือการควบคุมการใช้ส่วนต่าง ๆ ของกัญชา

พระราชบัญญัติยาเสพติดให้โทษ พ.ศ. 2522 กำหนดการควบคุมกัญชาเป็นยาเสพติดให้โทษในประเภท 5 ห้ามผลิต จำหน่าย นำเข้า ส่งออก หรือมีไว้ในครอบครอง เว้นแต่รัฐมนตรีอนุญาตโดยความเห็นชอบของคณะกรรมการควบคุมยาเสพติดให้โทษเป็นรายๆ ไป และห้ามมิให้ผู้ใดเสพกัญชา ปัจจุบันอนุญาตเพื่อการศึกษา วิเคราะห์ วิจัย เท่านั้น บทกำหนดโทษยาเสพติดให้โทษในประเภท 5 (กัญชา) หากกระทำฝ่าฝืนกฎหมาย

การกระทำความผิด	บทกำหนดโทษ
ผลิต/นำเข้า/ส่งออก ยส. 5 (กัญชา)	จำคุกตั้งแต่ 2 – 15 ปี และปรับ 200,000 – 1,500,000 บาท
มีไว้ในครอบครอง ยส. 5 (กัญชา) โดยไม่ได้รับอนุญาต	จำคุกไม่เกิน 5 ปี หรือปรับไม่เกิน 100,000 บาท หรือทั้งจำทั้งปรับ
จำหน่ายหรือมีไว้ในครอบครองเพื่อจำหน่าย ยส. 5 (กัญชา) โดยไม่ได้รับอนุญาต (จำนวนไม่เกิน 10 กิโลกรัม)	จำคุกตั้งแต่ 2-10 ปี หรือปรับ 40,000-200,000 บาท หรือทั้งจำทั้งปรับ
จำหน่ายหรือมีไว้ในครอบครองเพื่อจำหน่าย ยส. 5 (กัญชา) โดยไม่ได้รับอนุญาต (จำนวน 10 กิโลกรัมขึ้นไป)	จำคุก 2 – 15 ปี และปรับ 200,00 – 1,500,000 บาท หรือ ทั้งจำทั้งปรับ
เสพ ยส. 5 (กัญชา)	จำคุกไม่เกิน 1 ปี หรือปรับไม่เกิน 20,000 บาท หรือ ทั้งจำทั้งปรับ

#### “กัญชา” การครอบครองหรือใช้ ภายหลังจากปลดล็อกกัญชา

นับแต่วันที่ 9 มิถุนายน 2565 พืชกัญชาไม่ถือเป็นยาเสพติด และยกเลิกความผิดฐานผลิต นำเข้า หรือส่งออก มีไว้ในครอบครอง จำหน่าย มีไว้ในครอบครองเพื่อเสพ หรือเสพพืชกัญชา รวมถึงการสูบ ก็ไม่ถือว่าเป็นความผิด (นรากร, 2565) สรุปสาระสำคัญได้ดังนี้

#### การครอบครองกัญชา

1. การมีพืชกัญชาไว้ในครอบครอง หรือปลูกกัญชา ไม่ว่าจะมียาจำนวนเท่าใด ไม่มีความผิด
2. การมี การใช้ การจำหน่ายสารสกัดจากกัญชาที่มีปริมาณสาร Tetrahydrocannabinol (THC) เกินกว่า 0.2 % กรณีไม่มีใบอนุญาต ไม่มีใบสั่งแพทย์ ไม่ผ่านการรับรองโดยสำนักงานคณะกรรมการอาหารและยา หรือเป็นสารสกัดจากกัญชานั้นมีแหล่งที่มาจากนอกราชอาณาจักร ยังถือว่ามีความผิดตามกฎหมาย



3. เมื่อตำรวจตรวจพบ จะยังไม่ดำเนินคดีในทันที เนื่องจากไม่เป็นความผิดซึ่งหน้า ตำรวจจะต้องยึดสารสกัดนั้นและนำส่งผู้เชี่ยวชาญตรวจสอบหาค่าสาร THC สืบเสาะแหล่งที่มา ตรวจหลักฐานการขออนุญาต หากพบว่าผิดกฎหมาย จึงจะเรียกตัวมาแจ้งข้อกล่าวหา

4. การดำเนินคดีภายหลัง พบว่ามีการสุบกัญชา ดังนี้

4.1) ตั้งแต่วันที่ 9 มิถุนายน 2565 เป็นต้นไป การสุบกัญชา ไม่มีความผิด

4.2) การสุบกัญชาในที่สาธารณะ รบกวนสิทธิผู้อื่น มีความผิดตามพระราชบัญญัติการสาธารณสุข พ.ศ. 2535 โทษจำคุกไม่เกิน 3 เดือน ปรับไม่เกิน 25,000 บาท

4.3) การสุบกัญชาในที่สาธารณะยังไม่มีความผิดตามกฎหมายควบคุมโดยตรง ต่างจากการสูบบุหรี่ซึ่งมีพระราชบัญญัติควบคุมผลิตภัณฑ์ยาสูบ พ.ศ. 2560 ควบคุมอยู่

#### กรณีคดีกัญชา

1. เมื่อกฎหมายยกเลิกความผิดของพืชกัญชา ผู้ต้องขังและผู้ต้องหาคดีกัญชารวม 4,200 ราย จะได้รับการปล่อยตัวพ้นผิด

2. สำนักงานตำรวจแห่งชาติ ได้มีหนังสือสั่งการให้พนักงานสอบสวนทั่วประเทศ ส่งไม่ฟ้องคดีเกี่ยวกับพืชกัญชาที่อยู่ในชั้นพนักงานสอบสวน

3. การขออนุมัติศาลออกหมายจับแล้ว ให้ขอถอนหมายจับ แต่หากมีความผิดอื่นร่วมด้วยยังคงดำเนินการตามกฎหมายในข้อหาความผิดอื่น ๆ ต่อไป

#### ของกลางคดีกัญชา

1. คืนทรัพย์สินของกลางในคดีพืชกัญชา รวมทั้งของส่วนตัวผู้ต้องหาที่ยังมิได้มีการทำลาย หรือใช้ประโยชน์ หรือขายทอดตลาดตามคำพิพากษา

2. ทรัพย์สินเกี่ยวเนื่องกับการกระทำในคดีเกี่ยวกับกัญชาที่ตำรวจตรวจยึดหรืออายัดไว้ แต่ยังไม่มีคำสั่งของคณะกรรมการตรวจสอบทรัพย์สิน หรือเลขาธิการสำนักงานคณะกรรมการป้องกันและปราบปรามยาเสพติด ให้ยึดหรืออายัดไว้ชั่วคราว ให้แจ้งเจ้าของทรัพย์สินมารับคืนทั้งหมด

## ภาคผนวก

ก) เนื้อหาของร่าง พ.ร.บ.กัญชา กัญชง ฉบับล่าสุด (95 มาตรา) ที่ปรากฏอัตราค่าธรรมเนียมและใบอนุญาตต่าง ๆ มีรายละเอียด ดังนี้

1. ใบอนุญาตเพาะปลูกกัญชาหรือกัญชง ฉบับละ 50,000 บาท
2. ใบอนุญาตผลิตกัญชา กัญชง หรือสารสกัด ฉบับละ 50,000 บาท
3. ใบอนุญาตนำเข้ากัญชา กัญชง หรือสารสกัด ฉบับละ 100,000 บาท
4. ใบอนุญาตส่งออกกัญชา กัญชง หรือสารสกัด ฉบับละ 10,000 บาท
5. ใบอนุญาตนำเข้าเฉพาะคราว กัญชา กัญชง หรือสารสกัด ฉบับละ 2,000 บาท  
ใบอนุญาตส่งออกเฉพาะคราว กัญชา กัญชง หรือสารสกัด ฉบับละ 2,000 บาท
6. ใบอนุญาตขายกัญชา กัญชง หรือสารสกัด ฉบับละ 5,000 บาท
7. การต่ออายุใบอนุญาต ครั้งละเท่ากับค่าธรรมเนียมใบอนุญาตนั้น

ข) เนื้อหาในร่าง พ.ร.บ. กัญชาฯ ของคณะกรรมการกฤษฎีกา ที่ปรากฏบนเว็บไซต์ของสภาผู้แทนราษฎรมีบทบัญญัติเรื่อง การอนุญาต การจดทะเบียน การผลิต การปลูก รวมไปถึง การคุ้มครองบุคคลซึ่งอาจได้รับอันตรายจากการบริโภคกัญชา กัญชง หรือสารสกัดและการป้องกันการใช้กัญชา กัญชง หรือสารสกัดในทางที่ผิด รวมถึงบทลงโทษทั้งปรับและจำคุก รวมทั้งสิ้น 46 มาตรา สรุปบางมาตราในร่าง พ.ร.บ. กัญชา มีดังนี้

1. การขออนุญาตปลูก ประกอบด้วย
  1. สถานที่เพาะปลูก ต้องได้รับการตรวจสอบจากพนักงานเจ้าหน้าที่ตาม พ.ร.บ. ยาเสพติดให้โทษ ฉบับที่ 7 พ.ศ. 2562 ถ้าปลูกในครัวเรือนต้องจดทะเบียน ปลูกเชิงพาณิชย์ นำเข้า ส่งออก ต้องมีใบอนุญาต
  2. ต้องระบุปริมาณการปลูก กัญชาปลูกในครัวเรือนได้ไม่เกิน 15 ต้น (มาตรา 18) ต้องจดทะเบียนจากผู้รับจดทะเบียน ใบรับจดทะเบียนมีอายุ 1 ปี (มาตรา 20)
  3. ต้องผ่านการตรวจสอบประวัติการถูกดำเนินคดีเกี่ยวกับยาเสพติดให้โทษของผู้ขออนุญาต
  4. มาตรการรักษาความปลอดภัยต้องมีรั้วรอบขอบชิด เพื่อป้องกันการรั่วไหลของกัญชา
  5. รายละเอียดการดำเนินการ แบ่งเป็น กรณีปลูกเพื่อประโยชน์ของทางราชการการแพทย์และกรณีปลูกเพื่อศึกษาวิจัย
  6. ข้อมูลทั่วไปของผู้ขออนุญาต หากปลูกต้องมีการระบุว่าจะนำสายพันธุ์กัญชามาจากที่ใด เช่น ขอมมาจากของกลางจากทางเจ้าหน้าที่ตำรวจก็ต้องมีการทำเรื่องขอของกลางจากทางเจ้าหน้าที่ตำรวจ หรือหากจะมีการนำเข้าสายพันธุ์ก็ต้องมีการอนุญาตการนำเข้า ดังนั้น การที่จะทำอะไรต้องขออนุญาตทุกขั้นตอน
- บทลงโทษ: ผู้ใดเพาะปลูกกัญชาหรือกัญชงโดยไม่ได้รับใบอนุญาต ซึ่งมีขนาดพื้นที่เพาะปลูกแตกต่างกันไปสามขนาด ต้องระวางโทษจำคุกไม่เกิน 1 ปี หรือปรับไม่เกิน 100,000 บาท หรือทั้งจำทั้งปรับ ผู้นำเข้ากัญชา กัญชง หรือสารสกัด โดยไม่ได้รับใบอนุญาต ต้องระวางโทษจำคุกไม่เกิน 5 ปีหรือปรับไม่เกิน 500,000 บาท หรือทั้งจำทั้งปรับ

7. ห้ามการโฆษณาหรือทำการสื่อสารการตลาดเกี่ยวกับช่อดอกหรือยางของกัญชา สารสกัด หรือเครื่องมือและอุปกรณ์ที่เกี่ยวข้องกับการสูบกัญชา เว้นแต่ได้รับอนุญาตจากผู้อนุญาต (มาตรา 28) การโฆษณาหรือทำการสื่อสารการตลาดเกี่ยวกับกัญชาหรือกัญชงที่ไม่ใช้กรณีต้องห้าม ต้องไม่ใช่ข้อความที่ไม่เป็นธรรมต่อผู้บริโภคหรือใช้ข้อความที่อาจก่อให้เกิดผลเสียต่อสังคมเป็นส่วนรวม (มาตรา 30/1)

8. ห้ามขายให้บุคคลที่มีอายุต่ำกว่า 20 ปี และสตรีมีครรภ์

9. ห้ามขายกัญชา ทั้งการนำไปบริโภคเป็นสารสกัดหรืออาหารที่มีกัญชา หรือสารสกัดที่เป็นส่วนประกอบหรือวัตถุดิบให้กับบุคคลที่มีอายุต่ำกว่า 20 ปี สตรีมีครรภ์ สตรีให้นมบุตร บุคคลอื่นใดตามที่ รมว. สาธารณสุขประกาศกำหนด โดยความเห็นชอบของคณะกรรมการ (มาตรา 37) ผู้ใดฝ่าฝืนมาตรา 37 ต้องระวางโทษจำคุกไม่เกิน 3 ปี หรือปรับไม่เกิน 300,000 บาท หรือทั้งจำทั้งปรับ

10. ช่องทางและสถานที่ห้ามขาย

10.1 ห้ามขายช่อดอก ยาง สารสกัดจากกัญชา/กัญชงเพื่อการสูบ ด้วยเครื่องขยายอัตโนมัติ ช่องทางอิเล็กทรอนิกส์ ห้ามแถมกับสินค้าอื่น ห้ามเร่ขาย ชิงโชคหรือชิงรางวัล ห้ามแสดงราคา ณ จุดขายในลักษณะจูงใจให้บริโภคช่อดอกหรือยางของกัญชาหรือกัญชง หรือสารสกัด (มาตรา 37/1) หากฝ่าฝืนมีโทษปรับไม่เกิน 60,000-100,000 บาท จำคุกไม่เกิน 6 เดือนถึง-1 ปี หรือทั้งจำทั้งปรับ

10.2 ห้ามขายกัญชาในวัดหรือสถานที่สำหรับปฏิบัติพิธีกรรมทางศาสนา สถานศึกษา หอพัก ตามกฎหมายว่าด้วยหอพัก สวนสาธารณะ สวนสัตว์และสวนสนุก สถานที่อื่นตามที่รัฐมนตรีประกาศกำหนด โดยความเห็นชอบของคณะกรรมการ (มาตรา 37/2) ผู้ใดฝ่าฝืนมาตรา ต้องระวางโทษจำคุกไม่เกิน 1 ปี หรือปรับไม่เกิน 100,000 บาท หรือทั้งจำทั้งปรับ

10.3 ห้ามขายอาหารที่มีกัญชา/ กัญชงเป็นส่วนประกอบหรือวัตถุดิบในสถานศึกษา (มาตรา 37/3) ผู้ใดฝ่าฝืนต้องระวางโทษปรับไม่เกิน 60,000 บาท

11. สถานที่ห้ามสูบ

ห้ามผู้ใดสูบกัญชา กัญชง หรือสารสกัดในสถานที่สาธารณะและสถานที่หรือบริเวณดังต่อไปนี้ วัด สถานบริการสาธารณสุขทั้งของรัฐเว้นแต่บริเวณที่จัดให้ผู้ป่วย ร้านขายยา สถานที่ราชการเว้นแต่บริเวณที่พักรักษาพยาบาล สถานศึกษาเว้นแต่เพื่อการเรียน สถานบริการน้ำมัน สวนสาธารณะ สวนสนุก ร้านอาหาร และยานพาหนะ (มาตรา 37/4) ผู้ใดฝ่าฝืนต้องระวางโทษปรับไม่เกิน 60,000 บาท

12. กัญชาและการขับขี่ยานพาหนะ ห้ามขับขี่ยานพาหนะในขณะที่มีเมื่อกัญชา กัญชง สารสกัด หรืออาหารตามกฎหมาย (มาตรา 37/7) เจ้าหน้าที่สั่งให้หยุดขับขี่ และทดสอบระดับความเมื่อกัญชาได้ ผู้ใดฝ่าฝืนต้องระวางโทษจำคุกไม่เกิน 1 ปีหรือปรับไม่เกิน 100,000 บาท หรือทั้งจำทั้งปรับ

กระทรวงสาธารณสุขเสนอร่างกฎกระทรวงกำหนดการขออนุญาต ผลิต นำเข้า ส่งออกกัญชาเพื่อวัตถุประสงค์ต่างๆ 7 ประเภท ประกอบด้วย

1. เพื่อการบริหารยาเสพติดให้โทษในประเภท 5 เฉพาะกัญชาที่ใช้ในทางการแพทย์ในประเทศ
2. เพื่อการศึกษา วิเคราะห์ วิจัยทางการแพทย์ หรือวิทยาศาสตร์หรือเภสัชกรรม

3. เพื่อประโยชน์ของทางราชการในการป้องกันและปราบปรามการกระทำความผิด และความร่วมมือระหว่างประเทศ

4. เพื่อการผลิต เพื่อส่งออก และส่งออกซึ่งยาเสพติดให้โทษในประเภท 5 เฉพาะกัญชา

5. เพื่อการผลิตซึ่งกระทำโดยการปรุงยาเสพติดให้โทษในประเภท 5 เฉพาะกัญชาสำหรับคนไข้เฉพาะรายของผู้ประกอบวิชาชีพการแพทย์แผนไทย ผู้ประกอบวิชาชีพการแพทย์แผนไทยประยุกต์ หรือหมอพื้นบ้าน ตามกฎหมายว่าด้วยวิชาชีพการแพทย์แผนไทย

6. เพื่อรักษาโรคกรณีจำเป็นสำหรับผู้ป่วยเฉพาะราย

7. กรณีผู้ป่วยเดินทางระหว่างประเทศนำยาเสพติดให้โทษในประเภท 5 เฉพาะกัญชาติดตัวเข้ามาในหรือออกไปนอกราชอาณาจักรสำหรับใช้รักษาเฉพาะตัวภายในเก้าสิบวัน

เมื่อได้เอกสารครบถ้วนแล้วหน่วยงานของรัฐเป็นผู้ลงนาม จากนั้นให้ยื่นขออนุญาตที่สำนักงานคณะกรรมการอาหารและยา โดย อย. จะนำเรื่องเข้าคณะกรรมการยาเสพติดเพื่อให้คณะกรรมการเป็นผู้พิจารณาว่ามีความเหมาะสมหรือไม่ กรณีที่ครบ 5 ปี และเอกชนยังมีความประสงค์ที่จะดำเนินการต่อเพื่อประโยชน์ทางการแพทย์และการวิจัยจะต้องขออนุญาตจากทางคณะกรรมการยาเสพติดเพื่อพิจารณาอีกครั้ง เพราะกัญชายังเป็นยาเสพติดตาม พ.ร.บ.ยาเสพติดให้โทษฉบับที่ 7 พ.ศ. 2562 หน่วยงานที่ยื่นขออนุญาตปลูก ผลิต วิจัยกัญชาทางการแพทย์ เช่น โรงพยาบาลเจ้าพระยาอภัยภูเบศร ร่วมกับวิสาหกิจชุมชน และโรงพยาบาลพระอาจารย์ฝั้น อาจาโร ร่วมกับมหาวิทยาลัยเทคโนโลยีราชมงคลอีสาน เป็นต้น (องค์การเภสัชกรรม 2562)

**ค) ยาเสพติดให้โทษประเภท 5 ได้แก่** (1) พืชฝิ่น *Papaver somniferum L.* และ *Papaver bacteatum Lindl.* หรือที่มีชื่ออื่นในสกุลเดียวกันที่ให้ฝิ่นหรือแอลคาลอยด์ของฝิ่น (2) เห็ดขี้ควายหรือพืชเห็ดขี้ควาย *Psilocybe cubensis (Earle) Singer* หรือมีชื่ออื่นในสกุลเดียวกันที่ให้สาร *psilocybin* หรือ *psilocin*

**ง) . เดิมนิยามยาเสพติดให้โทษประเภทที่ 5** หมายถึง ยาเสพติดให้โทษที่ไม่เข้าอยู่ในประเภท 1 ถึง 4 ซึ่งมีทั้งสิ้น 4 รายการ ได้แก่ กัญชา พืชกระท่อม พืชฝิ่น ทุกส่วนของพืชกัญชา ทุกส่วนของพืชกระท่อม และพืชเห็ด (สยาม ลีเกิ้ล, 2565)



เมล็ดฝิ่น



ห่อบรรจุฝิ่น



เห็ดขี้ควาย (แห้ง)



เห็ดขี้ควาย (สด)

## แนวทางการปลูกและนำเข้ากัญชาตั้งแต่วันที่ 9 มิถุนายน 2565 โดยสังเขป

ภายหลังจากที่ได้มีการออกประกาศกระทรวงสาธารณสุข เรื่อง กำหนดยาเสพติดให้โทษในประเภท 5 พ.ศ. 2565 สำนักงานคณะกรรมการอาหารและยาของไทย (อย.) ได้ออกหลักเกณฑ์ แนวปฏิบัติ ดังต่อไปนี้

1. การปลูกต้นกัญชา หรือต้นกัญชงเพื่อวัตถุประสงค์ส่วนบุคคลหรือเชิงพาณิชย์
2. การนำเข้ากัญชาหรือชิ้นส่วนกัญชง
3. การนำเข้ากัญชาหรือสารสกัดจากกัญชงตามกฎหมายว่าด้วยยาเสพติดให้โทษ
4. การนำเข้าผลิตภัณฑ์สำเร็จรูปที่มีส่วนประกอบ/สารสกัดจากกัญชาหรือกัญชง

### การนำเข้าเมล็ดพันธุ์กัญชาภายใต้ พ.ร.บ. พันธุ์พืช

ผู้ประสงค์จะนำเข้าเมล็ดพันธุ์กัญชา

1. ต้องได้รับใบอนุญาตนำเข้าเมล็ดพันธุ์ควบคุมที่ไม่สิ้นอายุ หรือได้รับการต่ออายุก่อนทำการตกลงกับผู้ขายให้เตรียมสินค้าและเอกสารให้ถูกต้องก่อนนำเข้า ทั้งนี้ ผู้นำเข้าต้องคำนึงถึงกฎหมายอื่นๆ ที่เกี่ยวข้องด้วย เช่น กฎหมายศุลกากร กำหนดไว้ว่าต้องแยกอย่างชัดเจนระหว่างกัญชากับกัญชง

2. ผู้นำเข้าจึงต้องมีหลักฐานพิสูจน์ ค่า % THC มาแสดง หรือ กฎหมายกักกันพืชกำหนดเงื่อนไขว่าต้องมีใบรับรองสุขอนามัยพืชที่รับรองการปลอดศัตรูพืช และหนังสือรับรองจากผู้ผลิตว่าไม่ใช่พืชตัดต่อพันธุกรรม

3. ผู้นำเข้าต้องแสดงใบกำกับสินค้าที่ระบุเหตุผลของการนำเข้า หรือหนังสือรับรอง หรือเอกสารอื่นๆ ที่แสดงวัตถุประสงค์ของการนำเข้าให้ชัดเจน การแจ้งรายการนำเข้าแบ่งกลุ่มตามวัตถุประสงค์ ได้ 2 กรณี คือ

3.1. กรณีนำเข้ามิใช่เพื่อการค้า ได้แก่ เพื่อการทดลอง/ศึกษาวิจัย (Experimental/research) เพื่อการทดสอบคุณภาพ (Seed testing/ trial) เพื่อเป็นตัวอย่าง/จัดนิทรรศการ (Seed sample/ for exhibition) เพื่อเป็นพ่อแม่พันธุ์แม่พันธุ์ (Parental seed) เพื่อการขยายพันธุ์ (Stock seed) เพื่อการเพาะปลูกของตนเอง (Seed for sowing) เพื่อการเพาะปลูกภายใต้การตลาดแบบพันธะสัญญา (Contract farming) หรือ สินค้านำกลับ/ ส่งกลับ/ ตีกลับ ฯลฯ ผู้นำเข้าจะต้องแสดงหลักฐานและแจ้งสถานที่ที่นำเมล็ดพันธุ์ไปใช้ กรณีนี้ เจ้าหน้าที่จะตรวจสอบเอกสารขั้นต้นก่อน เมื่ออนุมัติเรียบร้อยแล้ว จึงเข้าสู่ขั้นตอนการจัดทำใบขนสินค้ากับกรมศุลกากรและตรวจปล่อยโดยเจ้าหน้าที่ด่านตรวจพืช จะไม่มีการสุ่มตัวอย่างเมล็ดพันธุ์ชุดนั้นๆ ไปตรวจสอบความงอกและความบริสุทธิ์ การติดตามควบคุมเน้นที่การเข้าตรวจสอบของเจ้าหน้าที่ ณ สถานที่ที่นำเมล็ดพันธุ์ไปใช้ เช่น แปลงทดสอบ เรือนทดสอบ แปลงเกษตรกรที่เข้าร่วมสัญญา ห้ามนำไปจำหน่ายในท้องตลาดซึ่งไม่ตรงกับวัตถุประสงค์ของการนำเข้าที่แจ้งไว้

3.2. กรณีนำเข้าเพื่อการค้า หมายถึง การนำเข้าเมล็ดพันธุ์มาเพื่อขาย ซึ่งอาจจะมีการแบ่งบรรจุหรือไม่ก็ตาม การนำเข้าในลักษณะนี้ ผู้นำเข้าต้องแจ้งรายละเอียดของพันธุ์ (แบบแจ้งรายละเอียดเมล็ดพันธุ์ควบคุมฯ) ที่ต้องการนำเข้าก่อน เช่น ความสูงของต้นพืช วันที่เก็บเกี่ยวผลผลิต ปริมาณสารสำคัญ สภาพอากาศ และพื้นที่ที่เหมาะสมกับการปลูก ฯลฯ เจ้าหน้าที่จะออกเอกสารรับแจ้งให้เพื่อใช้ในการนำเข้าแต่ละคราว

ในขั้นตอนการแจ้งรายการนำเข้าแต่ละคราว ผู้นำเข้าต้องแสดงหลักฐานทั้งหมดผ่านระบบออนไลน์ เมื่อผ่านพิธีการศุลกากรแล้ว ให้แสดงเอกสารต้นฉบับที่ด่านตรวจพืช สำหรับเมล็ดพันธุ์กัญชาการตรวจสอบคุณภาพ

เมล็ดพันธุ์นำเข้า จะพิจารณาจากหนังสือรับรองคุณภาพเมล็ดพันธุ์ (Seed Analysis Certificate) ที่ระบุค่า อัตราความงอกและอัตราความบริสุทธิ์ (% Germination and % Physical Purity) ซึ่งออกโดย หน่วยงานของรัฐหรือเอกชนจากประเทศต้นทาง หรือเป็นหน่วยงานที่ได้รับการรับรองด้านการตรวจสอบคุณภาพเมล็ดพันธุ์ที่ องค์การระหว่างประเทศยอมรับ หรือหน่วยงานที่กรมวิชาการเกษตรให้การรับรองเมล็ดพันธุ์นำเข้าตาม วัตถุประสงค์เพื่อการค้านี้ ก่อนวางจำหน่ายในท้องตลาด ต้องปฏิบัติตามเงื่อนไขของการรวบรวมเมล็ดพันธุ์ ควบคุมเพื่อการค้า และต้องมีฉลากภาษาไทยกำกับไว้บนภาชนะอีกด้วย

แนวทางการนำเข้า  
**เมล็ดพันธุ์กัญชา-กัญชง เพื่อการค้า**

หลังจากวันที่ 9 มิถุนายน 2565

สำหรับผู้ประกอบการที่ได้รับใบอนุญาตนำเข้า  
เมล็ดพันธุ์ควบคุมเพื่อการค้า ตาม พ.ร.บ.พันธุ์พืช พ.ศ. 2518

**!** การนำเข้าเมล็ดพันธุ์กัญชา กัญชง มาเพื่อการค้า คือ การนำเข้าเมล็ดพันธุ์เพื่อมาขายต่อ  
อาจจะแบ่งบรรจุหรือไม่ก็ตาม ผู้ประกอบการต้องปฏิบัติตามนี้

- 1** แจงรายละเอียดของเมล็ดพันธุ์ (ลักษณะทางพฤกษศาสตร์)  
ที่ กลุ่มควบคุมพันธุ์พืช สำนักควบคุมพืชและวัสดุการเกษตร กรมวิชาการเกษตร  
และ ต้องได้รับอนุญาตก่อนการแจ้งนำเข้า แต่ละครั้ง
- 2** เจ้าหน้าที่ด่านตรวจพืช สุ่มตัวอย่างเมล็ดพันธุ์  
อย่างน้อย 400 เมล็ด ต่อสายพันธุ์ เพื่อตรวจสอบความงอก และ ความบริสุทธิ์ โดย
 

	ความงอก ไม่ต่ำกว่า <b>70%</b>	ความบริสุทธิ์ทางกายภาพ ไม่ต่ำกว่า <b>99%</b>
---	-------------------------------------	--

**!** หากเมล็ดพันธุ์มีคุณภาพต่ำกว่ามาตรฐาน ผู้นำเข้าต้องเสียค่าปรับตามระเบียบของกรมศุลกากร  
และเมล็ดพันธุ์ดังกล่าว ต้องถูกทำลายหรือส่งกลับประเทศต้นทาง
- 3** ใช้ระบบ National Single Window (NSW)  
ของกรมวิชาการเกษตร <http://nsw.doa.go.th/public>  
ในการแจ้งนำเข้าแต่ละครั้ง

**!** สอบตามข้อมูลเพิ่มเติม  
กลุ่มควบคุมพันธุ์พืช สำนักควบคุมพืชและวัสดุการเกษตร กรมวิชาการเกษตร  
โทร. 0 2579 3635 และ 0 2579 7991

กรมวิชาการเกษตร กระทรวงเกษตรและสหกรณ์  
[www.doa.go.th](http://www.doa.go.th)

**DOA TOGETHER**  
Working for Thailand, Growing the Economy



## การนำเข้าเมล็ดและส่วนอื่น ๆ ของกัญชากายใต้ พ.ร.บ. กักพืช

1. ให้นำเข้าเมล็ด เมล็ดพันธุ์กัญชาจากประเทศใดก็ได้ หากมีคุณสมบัติตามหลักเกณฑ์ดังต่อไปนี้
  - 1.1 ไม่เป็นเมล็ดพันธุ์ตัดแปลงพันธุกรรม
  - 1.2 ไม่มีสารปนเปื้อนอินทรีย์หรืออนินทรีย์ รวมทั้งดิน ทราย แผลง ฯลฯ
  - 1.3 ต้องแสดงหลักฐานทางห้องปฏิบัติการว่าได้รับการบำบัดหรือป้องกันศัตรูพืช ได้แก่ *Pseudomonas syringae pv cannabina*, *Xanthomonas campestris pv cannabis*, *Ditylenchus dipsaci*, Arabis mosaic virus, Alfalfa mosaic virus, *Orobanche ramosa*, *Cuscuta* spp, *Striga* spp.
2. กรณีเพื่อการศึกษาวิจัยกรณีเป็นหน่วยงานรัฐเพื่อประโยชน์ทางการแพทย์ นำเข้าเมล็ดกัญชา กัญชง และส่วนอื่น ๆ เช่น เปลือก ลำต้น ใบ เส้นใย กิ่งก้าน ราก ยอดหรือช่อดอก ผลิตเป็นผลิตภัณฑ์สุขภาพ หรือเป็นวัตถุดิบในการผลิตสารสกัด ต้องขอรับอนุญาตตามพระราชบัญญัติกักพืช พ.ศ. 2507 กรณีนำเข้าเมล็ดพันธุ์กัญชา กัญชง ต้องขออนุญาตนำเข้าตามพระราชบัญญัติพันธุ์พืช พ.ศ. 2518 ด้วย
 

เมื่อได้รับอนุญาตหากจะนำพืชกัญชา กัญชงมาผลิตเป็นผลิตภัณฑ์สุขภาพ หรือเป็นวัตถุดิบในการผลิตสารสกัดจากกัญชา กัญชงให้ดำเนินการตามกฎหมายว่าด้วย ผลิตภัณฑ์สุขภาพนั้น ๆ กรณีนำมาผลิตเป็นอาหาร ไม่สามารถนำเข้าได้ เนื่องจากจัดเป็นอาหารห้ามนำเข้า กรณีนำมาผลิตเป็นเครื่องสำอาง ไม่สามารถนำเข้าได้ เนื่องจากเป็นวัตถุดิบที่ห้ามนำเข้า กรณีนำมาผลิตเป็นผลิตภัณฑ์สุขภาพอื่น ให้ดำเนินการตามกฎหมายว่าด้วยผลิตภัณฑ์นั้น ๆ ซึ่งหากได้รับอนุญาตให้ผลิตถูกต้องตามกฎหมายแล้ว การพิจารณาตรวจสอบการนำเข้าเพื่อเป็นวัตถุดิบในการผลิตผลิตภัณฑ์นั้น ๆ ก็สามารถดำเนินการได้เช่นเดียวกัน
3. การนำเข้ากัญชาแบบนำติดตัวเพื่อใช้เฉพาะตน
  - 3.1 กรณีนำเข้าชิ้นส่วนต่างๆของพืช ต้องมีใบอนุญาตนำเข้าตามพระราชบัญญัติกักพืช พ.ศ. 2507
  - 3.2 การนำเข้าผลิตภัณฑ์ที่มีส่วนผสมของสารสกัดจากทุกส่วนของพืชกัญชา-และผลิตภัณฑ์ที่มีส่วนผสมของส่วนต่าง ๆ ของพืชกัญชา-รวมถึงการนำเข้าส่วนต่าง ๆ ของพืชเพื่อใช้เฉพาะตนเองจะครอบคลุมการนำเข้าใน 2 ลักษณะ คือ ถูติดตัวผู้โดยสาร กับ การนำเข้าโดยการขนส่งทางพัสดุ/ไปรษณีย์ระหว่างประเทศ
 

การนำเข้าโดยถือติดตัวผู้โดยสารที่เดินทางเข้ามาในประเทศไทยเพื่อใช้เฉพาะตัว ในหลักเกณฑ์ระบุได้ไว้ว่า ผู้นำเข้าต้องเป็นบุคคลธรรมดา มีวัตถุประสงค์เพื่อนำมาใช้เฉพาะตัวเอง โดยมีหลักการพิจารณา ดังนี้

    - (ก) พิจารณาจากรูปแบบสินค้าที่นำเข้า เช่น เครื่องมือแพทย์ วัตถุดิบทราย หรือผลิตภัณฑ์สมุนไพร
    - (ข) พิจารณาจากวัตถุประสงค์การใช้งานบนฉลากผลิตภัณฑ์ ห้ามนำเข้าผลิตภัณฑ์ที่จัดเป็นอาหารถึงแม้จะบริโภคส่วนตัว ห้ามนำเข้าเครื่องสำอางที่มีส่วนผสมของกัญชา
4. ผู้นำเข้าต้องแสดงใบรับรองสุขอนามัยพืชเพื่อการส่งออกหรือส่งต่อที่ออกโดยองค์การอารักขาพืชแห่งชาติจากประเทศต้นทาง
5. เมล็ดพันธุ์ต้องผ่านด่านศุลกากรและกรมวิชาการเกษตร

## การจำหน่ายกัญชา

1. การจำหน่ายส่วนของพืชกัญชา ไม่ต้องขอรับอนุญาตตามกฎหมายว่าด้วยยาเสพติด
2. การจำหน่ายเมล็ดพันธุ์และกิ่งพันธุ์ต้องขอรับอนุญาตตามพระราชบัญญัติพันธุ์พืช พ.ศ. 2518
3. การจำหน่ายสารสกัดที่ได้รับอนุญาต ให้สกัดตามกฎหมายว่าด้วยยาเสพติด
4. กรณีเป็นสารสกัดที่มี THC ไม่เกิน 0.2 % ไม่ต้องมีใบอนุญาตจำหน่ายยาเสพติดให้โทษ แต่หากสารสกัดมี THC เกินกว่า 0.2 % ต้องมีใบอนุญาตจำหน่ายยาเสพติดให้โทษ และผู้ซื้อต้องมีใบอนุญาตเกี่ยวกับยาเสพติดให้โทษด้วย
5. การจำหน่ายผลิตภัณฑ์เป็นไปตามกฎหมายว่าด้วยผลิตภัณฑ์นั้น
6. วันที่ 9 มิถุนายน 2565 กัญชาและกัญชงเป็นสิ่งถูกกฎหมายในประเทศไทย อนุญาตให้ปลูกกัญชาได้อย่างเสรี แต่ยังคงห้ามใช้พืชเพื่อสันถนาการ ห้ามขายให้กับผู้ที่มีอายุต่ำกว่า 20 ปี สตรีมีครรภ์และสตรีให้นมบุตร

## เอกสารอ้างอิง

- ฐานเศรษฐกิจ (2565) เซ็คลิสต์ประเทศ “กัญชาถูกกฎหมาย” หลังไทยปลดล็อกกัญชา สืบค้น 2566, 20 เมษายน จาก <https://www.thansettakij.com/general-news/528262>
- พันตำรวจโทหญิง ชลิตา อุปัญญา (2561) สถานะทางกฎหมายและมาตรการควบคุมเพื่อใช้ประโยชน์จาก กัญชา/กัญชงของประเทศไทย สถาบันบัณฑิตพัฒนบริหารศาสตร์ วิทยานิพนธ์ 289 หน้า สืบค้น 2566, 11 มกราคม, จาก [http://libdcm.s.nida.ac.th/thesis6/2561/b203240.pdf]
- ชวนันท์ ชาญศิลป์ (2565) ก้าวต่อไปของกฎหมายกับกัญชาในประเทศไทย: เสรีหรือควบคุม?. การเสวนาทางวิชาการออนไลน์ หัวข้อจัดโดยคณะนิติศาสตร์มหาวิทยาลัยธรรมศาสตร์ศูนย์ลำปาง เมื่อวันที่ 19 สิงหาคม 2565 ในจุลนิตี. สืบค้น 2566, 20 เมษายน จาก [https://www.senate.go.th/assets/portals/93/fileups/272/files/S%E0%B9%88ub\\_Jun/4seminar/s107.pdf](https://www.senate.go.th/assets/portals/93/fileups/272/files/S%E0%B9%88ub_Jun/4seminar/s107.pdf)
- ภก. ชาญชัย เอื้อชัยกุล 2561 พืชกัญชา:ประโยชน์ โทษและข้อเสนอการพัฒนากำกั้บดูแล สำนักงานคณะกรรมการป้องกันและปราบปรามยาเสพติด สืบค้น 2566, 20 เมษายน จาก <https://ccpe.pharmacycouncil.org/showfile.php?file=354>
- ไทยรัฐออนไลน์ (2565) เปิดโมเดลแคนาดา กัญชาเสรี ควบคุมเข้มข้น ไม่ให้ใช้ผิดทาง สืบค้น 2566, 20 มกราคม, จาก <https://www.thairath.co.th/scoop/theissue/2439537>
- ธนกร ทองมั่ง (2563) กัญชา สำนักการเกษตรต่างประเทศ สืบค้น 2566, 20 เมษายน จาก <https://www.moac.go.th/foreignagri-article-files-421991791792>
- นรากร นันทไตรภพ (2565) การครอบครอง และการใช้กัญชากายหลังการปลดล็อก สืบค้น 2566, 20 เมษายน จาก

[https://www.parliament.go.th/ewtadmin/ewt/parliament\\_parcy/ewt\\_dl\\_link.php?nid=88480&filename=Thai\\_National\\_Assembly](https://www.parliament.go.th/ewtadmin/ewt/parliament_parcy/ewt_dl_link.php?nid=88480&filename=Thai_National_Assembly)

นิรนาม 2535 DISTHAI แหล่งรวบรวมข้อมูลสมุนไพร สืบค้น 2566, 20 เมษายน จาก

<https://www.disthai.com/16963756/%E0%B8%81%E0%B8%B1%E0%B8%8D%E0%B8%8A%E0%B8%B2>

บีบีซีไทย. (2561). แคนาดาผ่านกฎหมายกัญชาเพื่อนันทนาการแล้ว สืบค้น 2566, 11 มกราคม, จาก

<https://www.bbc.com/thai/international-44544159>

ดร.ชญ.ประภัสสร ทิพย์รัตน์ (xxxx) พิษกัญชา: ความรู้ทั่วไปและการตรวจสอบสารสำคัญ ศูนย์วิทยาศาสตร์การแพทย์ที่ 1 เชียงใหม่ 2566, สืบค้น 20 เมษายน จาก

<https://www.oncb.go.th/ncsmi/cannabis4/%E0%B8%9E%E0%B8%B7%E0%B8%8A%E0%B8%81%E0%B8%B1%E0%B8%8D%E0%B8%8A%E0%B8%B2%20%20%E0%B8%84%E0%B8%A7%E0%B8%B2%E0%B8%A1%E0%B8%A3%E0%B8%B9%E0%B9%89%E0%B8%97%E0%B8%B1%E0%B9%88%E0%B8%A7%E0%B9%84%E0%B8%9B%E0%B9%81%E0%B8%A5%E0%B8%B0%E0%B8%81%E0%B8%B2%E0%B8%A3%E0%B8%95%E0%B8%A3%E0%B8%A7%E0%B8%88%E0%B8%AA%E0%B8%AD%E0%B8%9A%E0%B8%AA%E0%B8%B2%E0%B8%A3%E0%B8%AA%E0%B8%B3%E0%B8%84%E0%B8%B1%E0%B8%8D.pdf>

ปปส. (2562) ชุดองค์ความรู้พืชเสพติด กัญชา (cannabis) สำนักงานสำรวจติดตามการปลูกพืชเสพติด

สำนักงานคณะกรรมการป้องกันและปราบปรามยาเสพติด (ปปส) กระทรวงยุติธรรม สืบค้น 2565, 20 พฤศจิกายน, จาก

[https://www.oncb.go.th/ncsmi/cannabis4/%E0%B8%AD%E0%B8%87%E0%B8%84%E0%B9%8C%E0%B8%84%E0%B8%A7%E0%B8%B2%E0%B8%A1%E0%B8%A3%E0%B8%B9%E0%B9%89%E0%B8%9E%E0%B8%B7%E0%B8%8A%E0%B9%80%E0%B8%AA%E0%B8%9E%E0%B8%95%E0%B8%B4%E0%B8%94%20%E0%B8%81%E0%B8%B1%E0%B8%8D%E0%B8%8A%E0%B8%B2%20\(Cannabis\).pdf](https://www.oncb.go.th/ncsmi/cannabis4/%E0%B8%AD%E0%B8%87%E0%B8%84%E0%B9%8C%E0%B8%84%E0%B8%A7%E0%B8%B2%E0%B8%A1%E0%B8%A3%E0%B8%B9%E0%B9%89%E0%B8%9E%E0%B8%B7%E0%B8%8A%E0%B9%80%E0%B8%AA%E0%B8%9E%E0%B8%95%E0%B8%B4%E0%B8%94%20%E0%B8%81%E0%B8%B1%E0%B8%8D%E0%B8%8A%E0%B8%B2%20(Cannabis).pdf)

ราชกิจจานุเบกษา (2539) พระราชบัญญัติว่าด้วยการออกฤทธิ์ต่อจิตและประสาท พ.ศ. 2518 ประกาศกระทรวงสาธารณสุข ฉบับที่ 97 (พ.ศ.2539) ราชกิจจานุเบกษา เล่ม 113 ตอนพิเศษ 23ง (16 สิงหาคม 2539)

ราชกิจจานุเบกษา (2565) ประกาศกระทรวงสาธารณสุข เรื่อง สมุนไพรควบคุม (กัญชา) พ.ศ. 2565 ราชกิจจานุเบกษา ฉบับประกาศทั่วไป เล่มที่ 139 ตอนพิเศษ 272 ง (ลงวันที่ 11 พฤศจิกายน 2565) 23 พฤศจิกายน 2565) หน้า 3-4

สยาม ลีเกิ้ล (2565) กฎหมายควบคุมกัญชาของประเทศไทย พ.ศ. 2565 สืบค้น 2566, 20 เมษายน จาก

[https://www.siam-legal-com.translate.google/thailand-law/thailands-cannabis-regulation-in-2022/?\\_x\\_tr\\_sl=en&\\_x\\_tr\\_tl=th&\\_x\\_tr\\_hl=th&\\_x\\_tr\\_pto=sc](https://www.siam-legal-com.translate.google/thailand-law/thailands-cannabis-regulation-in-2022/?_x_tr_sl=en&_x_tr_tl=th&_x_tr_hl=th&_x_tr_pto=sc)

- สำนักยาและวัตถุเสพติด (2560) คู่มือการตรวจพิสูจน์ยาเสพติดในของกลางเบื้องต้น สำนักยาและวัตถุเสพติด กรมวิทยาศาสตร์การแพทย์ กระทรวงสาธารณสุข กรุงเทพฯ 154 หน้า สืบค้น 2566, 20 เมษายน จาก [\[https://bdn.go.th/attachment/download](https://bdn.go.th/attachment/download)
- องค์การเภสัชกรรม (2562) ขั้นตอน ปลูก ผลิตกัญชาทางการแพทย์ ตาม พ.ร.บ. ยาเสพติดให้โทษฯ สืบค้น 2566, 19 มิถุนายน จาก <https://www.gpo.or.th/view/43?lang=en>
- Claire Hansen Horus Alas and Elliott Davis (2023) Where Is Marijuana Legal? A Guide to Marijuana Legalization. US. Newa สืบค้น 2566, 4 มีนาคม จาก <https://www.usnews.com/news/best-states/articles/where-is-marijuana-legal-a-guide-to-marijuana-legalization>
- Justin J. McShane (2012), the myth of specific identification of marijuana in criminal court part 3: what is microscopic morphological examination? Is it a “good” test? สืบค้น 2566, 20 เมษายน จาก <https://thetruthaboutforensicscience.com/>
- Ken-Ichi Tomiyama and Masahiko Funada. (2020) Present Conditions of Marijuana Regulation in USA: Medical and Recreational Use] Journal of Pharmaceutical society of japan;140 (2):179-192 สืบค้น 2566, 20 เมษายน จาก <https://pubmed-ncbi-nlm-nih-gov.translate.goog/32009042/>) [Article in Japanese] Ken-Ichi Tomiyama 1, Masahiko Funada 1
- Kevin Oney and Richard Glen Young, (2020) Trend in Legalization of Medical Cannabis Export สืบค้น 2566, 8 กุมภาพันธ์ จาก <http://securustrade.com/trend-in-legalization-of-medical-cannabis-export/>
- U.S. DEA (2022) Official Determination on the Legality of Cannabis Seeds สืบค้น 2566, 20 เมษายน จาก <https://www.scribd.com/document/603081409/U-S-DEA-Official-Determination-on-the-Legality-of-Cannabis-Seeds#>

