

โครงการคลินิกเกษตรเคลื่อนที่เพื่อเฉลิมพระเกียรติสมเด็จพระเจ้าอยู่หัว

มหาวิทยาลัยราชภัฏวชิรเวศน์ จังหวัดสงขลา

ศูนย์วิจัยและพัฒนาการเกษตรสงขลา

รายงานรอบ ๑๒ เดือน ปีงบประมาณ ๒๕๖๕

๑. ความเป็นมา / พระราชดำริ

การใช้เทคโนโลยีการเกษตร หรือนวัตกรรมที่เหมาะสม เป็นปัจจัยที่สำคัญต่อการพัฒนาการเกษตรที่จะช่วยเพิ่มผลผลิตและสร้างแรงจูงใจในการกระตุ้นเศรษฐกิจการผลิตภาคการเกษตร โดยจำเป็นต้องมีการสร้างความเชื่อมโยงระหว่างองค์กรวิจัยและพัฒนาภาคการเกษตร ที่เป็นแหล่งบริการความรู้เฉพาะด้านกับเกษตรกรเป้าหมาย ที่จะต้องนำความรู้ วิทยาการใหม่ และการบริการทางวิชาการโดยอาศัยช่องทาง (Channel) ต่างๆ ที่สามารถให้บริการตรงความต้องการ และทันต่อเหตุการณ์ การจัดตั้งคลินิกเกษตรเคลื่อนที่ที่เป็นวิธีหนึ่งที่สามารถทำให้การบริการทางวิชาการ และการถ่ายทอดเทคโนโลยี บรรลุผลสำเร็จตามที่มุ่งหวังเร็วขึ้น ซึ่งการดำเนินงานในรูปแบบนี้จะเป็นการบูรณาการนักวิชาการแต่ละสาขา ทั้งด้านพืช ปศุสัตว์ ประมง พัฒนาที่ดิน ฯลฯ โดยอาศัยเครื่องมืออุปกรณ์เข้าช่วยในการปฏิบัติงาน สามารถเคลื่อนที่เข้าไปได้ทุกจุด สร้างแรงดึงดูดใจให้กับเกษตรกรส่วนใหญ่ในพื้นที่เป้าหมาย เป็นการกระตุ้นเกษตรกรให้เกิดการตื่นตัว และยอมรับนวัตกรรมใหม่ๆ ได้เป็นอย่างดี

ในโอกาสที่สมเด็จพระบรมโอรสาธิราชฯ สยามมกุฎราชกุมาร ทรงมีพระชนมายุครบ ๕๐ พรรษา ในปีพุทธศักราช ๒๕๔๕ กระทรวงเกษตรและสหกรณ์ จึงขอพระราชทานอนุญาตจัดทำโครงการคลินิกเกษตรเคลื่อนที่ที่กราบบังคมทูลถวายแด่สมเด็จพระบรมโอรสาธิราชฯ สยามมกุฎราชกุมาร และทรงรับโครงการดังกล่าวไว้ในพระราชทานพระราชนุญาตอัญเชิญพระนามาภิไธยย่อไว้ในเครื่องหมายตราสัญลักษณ์โครงการ

๒. การสนองพระราชดำริ / การเข้าร่วมโครงการของกรมวิชาการเกษตร

หน่วยงานกรมวิชาการเกษตร รับผิดชอบและเข้าร่วมออกให้บริการคลินิกเกษตรด้านพืช รวมทั้งแจกจ่ายเอกสารคำแนะนำ พันธุ์พืช สารสมุนไพรป้องกันกำจัดแมลง และสารจุลินทรีย์ป้องกันโรคพืช แก่เกษตรกรผู้เข้ารับบริการฯ และมีการติดตามผล ให้คำปรึกษาแนะนำ ตลอดจนจัดเก็บข้อมูลในพื้นที่เกษตรกร

๓. วัตถุประสงค์

๓.๑ วัตถุประสงค์ทั่วไปของโครงการ

- เพื่อให้งานวิจัยพัฒนาและงานบริการวิชาการจัดการไร่นา สามารถนำไปใช้ประโยชน์ในพื้นที่เป้าหมายที่มีศักยภาพการผลิต ช่วยสนับสนุนกระบวนการบริหารงานเทคโนโลยีที่มุ่งเน้นเพิ่มประสิทธิภาพการผลิตของเกษตรกร ช่วยแก้ไขปัญหาอุปสรรคให้เกษตรกรได้อย่างรวดเร็ว และทันต่อเหตุการณ์

- เพื่อสร้างและพัฒนาความร่วมมือระหว่างหน่วยงานวิชาการ หน่วยงานส่งเสริมและศูนย์บริการและถ่ายทอดเทคโนโลยีการเกษตรประจำตำบล ในการรณรงค์ฟื้นฟูเกษตรกร และการแก้ไขปัญหา ร่วมกัน

๓.๒ วัตถุประสงค์เฉพาะในส่วนของงานวิชาการเกษตร (กรมวิชาการเกษตร)

เพื่อให้บริการแก่เกษตรกรในการแก้ไขปัญหาอุปสรรคด้านการผลิตทางการเกษตรได้อย่างรวดเร็ว และทันต่อเหตุการณ์

๔. พื้นที่เป้าหมาย

๔.๑ พื้นที่เป้าหมายของโครงการ

ในพื้นที่จังหวัดสงขลาตามแผนของกระทรวงเกษตรและสหกรณ์ และแผนจังหวัด

๔.๒ พื้นที่เป้าหมายของงานวิชาการเกษตร (กรมวิชาการเกษตร)

ในพื้นที่จังหวัดสงขลาตามแผนของกระทรวงเกษตรและสหกรณ์ และแผนจังหวัด

๕. หน่วยงานรับผิดชอบ

๕.๑ หน่วยงานรับผิดชอบหลักของโครงการ

- สำนักงานเกษตรจังหวัดสงขลา กรมส่งเสริมการเกษตร

๕.๒ หน่วยงานวิชาการ (กรมวิชาการเกษตร)

- ศูนย์วิจัยและพัฒนาการเกษตรสงขลา

๖. งบประมาณ

๖.๑ งบปกติกรมวิชาการเกษตร

ในปีงบประมาณ ๒๕๖๕ ได้รับการจัดสรรงบประมาณ จำนวน ๕๐,๐๐๐ บาท

๗. ผลการดำเนินงาน

๗.๑ กิจกรรมถ่ายทอดเทคโนโลยี

ตั้งนั้นศูนย์วิจัยและพัฒนาการเกษตรสงขลา เริ่มดำเนินการร่วมปฏิบัติงานโครงการคลินิกเกษตรเคลื่อนที่ฯ ตามแผนกระทรวงเกษตรและสหกรณ์ และสนับสนุนแผนโครงการจังหวัดเคลื่อนที่ฯ ของจังหวัดสงขลา รวมทั้งสิ้น ๕ ครั้ง โดยร่วมออกให้บริการวิชาการด้านพืชและร่วมจัดนิทรรศการ ตั้งแต่เดือน ตุลาคม ๒๕๖๔ - กรกฎาคม ๒๕๖๕ ซึ่งมีเกษตรกรเข้ารับบริการในคลินิกพืช (คลินิกเกษตร ๐๒) จำนวน ๓๘๗ ราย ดังแสดงในตารางที่ ๑ และภาพที่ ๑ โดยการให้คำแนะนำ วิเคราะห์วินิจฉัยโรค แมลง และสัตว์ศัตรูพืช และให้ความรู้เกี่ยวกับการปลูกและการปฏิบัติดูแลรักษาพืชผัก พืชไร่ ไม้ผล ยางพารา และพืชอื่นๆ รวมทั้งแจกเอกสารคำแนะนำ เมล็ดพันธุ์พืช และต้นพันธุ์พืช แก่เกษตรกรผู้ที่มาเข้ารับบริการ โดยเกษตรกรที่มาขอคำปรึกษาคลินิกพืช จำนวน ๓๘๗ ราย แบ่งตามชนิดพืชที่เกษตรกรประสบปัญหาดังนี้

ตารางที่ ๑ การให้บริการโครงการคลินิกเกษตรเคลื่อนที่ฯ จังหวัดสงขลา (ตุลาคม ๒๕๖๔ – กันยายน ๒๕๖๕)

ครั้งที่	วัน เดือน ปี	สถานที่ดำเนินการ	จำนวน เกษตรกร ที่เข้ารับบริการ (ราย)
๑.	๒๓ กุมภาพันธ์ ๒๕๖๕	อาคารอเนกประสงค์ตำบลสะท้อน หมู่ที่ 1 ต.สะท้อน อ.นาทวี จ.สงขลา	๙๐
๒.	๑๗ มีนาคม ๒๕๖๕	โรงเรียนวัดท้ายยอ หมู่ที่ ๙ ต.เกาะยอ อ.เมืองสงขลา จ.สงขลา	๕0
๓.	๑๕ มิถุนายน ๒๕๖๕	องค์การบริหารส่วนตำบลสะพานไม้แก่น หมู่ที่ 6 ต.สะพานไม้แก่น อ.จะนะ จ.สงขลา	๗๔
๔	๒๓ มิถุนายน ๒๕๖๕	โรงเรียนวัดโตนดด้วน หมู่ที่ 2 ต.เกาะใหญ่ อ.กระแสดินธุ์ จ.สงขลา	๗๕
๕	25 กรกฎาคม 2565	อาคารกีฬาอเนกประสงค์เทศบาลเมืองควนลัง หมู่ที่ 3 ต.ควนลัง อ.หาดใหญ่ จ.สงขลา	๙๘
รวมเกษตรกรเข้ารับบริการทั้งสิ้น			๓๘๗

จากนั้นได้มีการติดตามให้บริการแก้ไขปัญหาในพื้นที่เกษตรกร(คลินิกเกษตร๐๕) จำนวน ๕๔ ราย โดยการให้คำแนะนำ วิเคราะห์วินิจฉัยโรค แมลง และศัตรูศัตรูพืช และให้ความรู้เกี่ยวกับการปลูกและการปฏิบัติดูแลรักษาพืชผัก พืชไร่ ไม้ผล ยางพารา และพืชอื่นๆ รวมทั้งแจกเอกสารคำแนะนำ เมล็ดพันธุ์พืช และต้นพันธุ์พืช แก่เกษตรกรผู้เข้ามาเข้ารับบริการ สำหรับเกษตรกรที่มีปัญหาต้องแก้ไขอย่างต่อเนื่อง เจ้าหน้าที่ได้เข้าไปติดตามในพื้นที่โดยแนะนำให้ปฏิบัติตามคำแนะนำเพื่อป้องกันกำจัดโรคและแมลงในพืช แต่ละชนิด (ตารางที่ ๒) ตลอดจนเก็บรวบรวมข้อมูลในพื้นที่เกษตรกร

ตารางที่ ๒ ติดตามและประเมินปัญหา การให้บริการในพื้นที่เกษตรกร (คลินิกเกษตร ๐๕)

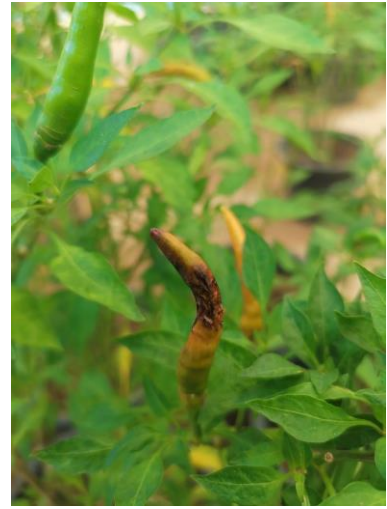
ชนิดพืช	ปัญหา	สาเหตุ	คำแนะนำ/แนวทางการแก้ปัญหา	จำนวน (ราย)
พริก	ผลเน่าดอกร่วง	แมลงวันผลไม้ทำลายพริก	ใช้เหยื่อล่อแมลงวันผลไม้โดยใช้โปรตีนไฮโดรไลเซต 200มล. ผสมกับ malathion 70 มล./น้ำ 20 ลิตร พ่นเป็นจุด หรือบนใบพืช 7 วัน/ครั้ง	17
	บนผลเกิดจุดแผลซ้ำ กลม เนื้อเยื่อยุบตัวลง และแผลแห้งสีน้ำตาล	โรคแอนแทรคโนส	ใช้ชีวภัณฑ์ <i>Bacillus subtilis</i> สายพันธุ์ 20W16 ในอัตราส่วน 50 กรัม / น้ำ 20 ลิตร รดให้ทั่วแปลงหลังจากปลูกพืช	13

	ดำ		เพื่อเป็นการป้องกันการเกิดโรค	
ข้าวโพด	หนอนกัดกินใบและ เจาะลำต้น	หนอนกระทู้	ใช้ <i>Bacillus thuringiensis</i> ในอัตราส่วน 80-100 มล./น้ำ 20 ลิตร พ่นทุก 5-7 วัน ถ้าพบหนอนระยะบดรุนแรง ควรใช้ อัตราสูงและพ่นถี่ขึ้น	
มะเขือ	ใบล่างเหี่ยวและลู่ลง ใบแก่ที่อยู่ล่างๆมี อาการเหลืองและใบที่ เหี่ยวด้านบนจะ เปลี่ยนเป็นสีเหลือง	เชื้อแบคทีเรีย <i>Ralstonia solanacearum</i>	ใช้ชีวภัณฑ์ <i>Bacillus subtilis</i> สายพันธุ์ Doa24 ในอัตราส่วน 50 กรัม / น้ำ 20 ลิตร รดให้ทั่วแปลงหลังจากปลูกพืช เพื่อเป็นการป้องกันการเกิดโรคเหี่ยว	5
ผักคะน้า	แมลงกัดกินใบ	หนอนใยผัก, หนอนกระทู้ผัก	ใช้ไส้เดือนฝอยสายพันธุ์ไทย ฉีดพ่นให้ ทั่วแปลง ในอัตรา 5 ถุงเล็ก/น้ำ 20 ลิตร พ่นทุกๆ 7 วัน	5
ผักกวางตุ้ง				9
แตงโม	กัดกินใบและทำลาย ยอดแตง	ด้วงเต่าแตง	1. ใช้น้ำส้มควันไม้ผสมน้ำ ฉีดพ่นทุกๆ 3-7 วัน 2. ใช้เชื้อรา บิวเวอร์เรีย กำจัดตัวแมลง ด้วงเต่าแตง	5

ภาพกิจกรรม



ภาพที่ ๑ การออกคลินิกเกษตรเคลื่อนที่ (๐๒)



ภาพที่ ๒ ลักษณะอาการโรคและแมลงศัตรูพืชเข้าทำลาย จากการตรวจเยี่ยมแปลงเกษตรกร คลินิก (๐๕)