

แบบรายงานผลการดำเนินงานโครงการพิเศษ ประจำปี ๒๕๖๕
โครงการฟาร์มตัวอย่างฯ ในสมเด็จพระนางเจ้าสิริกิติ์ พระบรมราชินีนาถ พระบรมราชชนนีพันปีหลวง
อำเภอคลองหอยโข่ง จังหวัดสงขลา

๑. ความเป็นมา

จังหวัดสงขลา ได้รับหนังสือจากสำนักพระราชวังเลขที่กราช เลขาธิการ ลงวันที่ ๑๕ กรกฎาคม ๒๕๕๘ ขอให้พิจารณา จัดหาที่ดิน เพื่อจัดตั้งโครงการฟาร์มตัวอย่างตามพระราชดำริจังหวัดสงขลา และต่อมาราชฎรในพื้นที่อำเภอ คลองหอยโข่ง จังหวัดสงขลา ได้ขอให้จังหวัดสงขลา พิจารณาพื้นที่สาธารณะประโยชน์ “ป่าหุ้งยูง” หมู่ที่ ๓, ๔, และ ๕ ตำบลคลองหอยโข่ง อำเภอคลองหอยโข่ง จังหวัดสงขลา พื้นที่ ๖๗๓-๐-๐๗ ไร่ เป็นที่ตั้งโครงการ และ สำนักพระราชวังได้ขอใช้ที่ดินกองพลพัฒนาที่ ๔ เพิ่มเติม ๑๒๕-๒-๗๐.๘ ไร่ โดยจังหวัดสงขลาได้ขอใช้ที่ดิน ตามมาตรา ๙ รวมเนื้อที่ฟาร์มทั้งแปลง ๗๙๘-๒-๗๗.๘ ไร่

ในการนี้พลเอก ณ พล บุญทับ รองสมุหราชองครักษ์ และนายสหัส บุญญาวิวัฒน์ ผู้ช่วยเลขาธิการ พระราชวังฝ่ายกิจกรรมพิเศษ ได้เดินทางไปตรวจสอบพื้นที่ที่อำเภอคลองหอยโข่ง เห็นว่ามีความเหมาะสม และมีศักยภาพที่จะนำมาเป็นฟาร์มตัวอย่างตามพระราชดำริในสมเด็จพระนางเจ้าฯ พระบรมราชินีนาถ

๒. การสนองพระราชดำริฯ / การเข้าร่วมโครงการของกรมวิชาการเกษตร

กรมวิชาการเกษตร โดยสำนักวิจัยและพัฒนาการเกษตรเขตที่ ๘ ได้เข้าไปร่วมดำเนินการใน ๒ กิจกรรม คือ กิจกรรมด้านการผลิตเห็ด และกิจกรรมด้านพืชไร่

๓. วัตถุประสงค์

๓.๑ วัตถุประสงค์ทั่วไปของโครงการ

๑. เป็นแหล่งอาหาร และจ้างแรงงานให้แก่เกษตรกรในพื้นที่
๒. เป็นแหล่งเรียนรู้งานด้านการเกษตร
๓. เป็นแหล่งท่องเที่ยวเชิงเกษตร

๓.๒ วัตถุประสงค์เฉพาะในส่วนของงานวิชาการเกษตร (กรมวิชาการเกษตร)

เพื่อผลิตพืชปลอดภัย เพิ่มประสิทธิภาพการผลิตให้สามารถเลี้ยงตนเองได้ และขยายผลความสำเร็จ ไปสู่ไร่นาเกษตรกร และให้เกษตรกรในพื้นที่ได้เรียนรู้การทำเกษตรด้านเห็ด และพืชไร่

๔. พื้นที่เป้าหมาย

๔.๑ พื้นที่เป้าหมายของโครงการ

ตั้งอยู่ บ้านเหนือ หมู่ที่ ๓ ตำบลคลองหอยโข่ง อำเภอคลองหอยโข่ง จังหวัดสงขลา พิกัด E 654000 N 761000 ห่างจากสนามบินหาดใหญ่ลงมาทางใต้ประมาณ ๑๐ กิโลเมตร เนื้อที่ประมาณ ๗๙๘-๒-๗๗.๘ ไร่

๔.๒ พื้นที่เป้าหมายของงานวิชาการเกษตร (กรมวิชาการเกษตร)

กิจกรรมเห็ด : ดำเนินการบนพื้นที่ ๑ ไร่ จำนวน ๑๐ โรงเรือน (ทยอยผลิต) โดยมุ่งเน้นการถ่ายทอดเทคโนโลยีด้านการผลิตเห็ด

กิจกรรมพืชไร่ : ดำเนินการบนพื้นที่ ๕ ไร่ (ทยอยปลูก) โดยมุ่งเน้นการถ่ายทอดเทคโนโลยีด้านการผลิตข้าวโพดหวาน

๕. หน่วยงานที่รับผิดชอบ

๕.๑ หน่วยงานรับผิดชอบหลักของโครงการ

๑. กองพลพัฒนาที่ ๔ ค่ายรัตนพล
๒. จังหวัดสงขลา
 - อำเภอคลองหอยโข่ง
 - สำนักงานที่ดินจังหวัดสงขลา
 - สำนักงานจังหวัดสงขลา
 - อบต.โคกม่วง / อบต.คลองหอยโข่ง
๓. โครงการชลประทานสงขลา
๔. สำนักงานการไฟฟ้าส่วนภูมิภาคพังงา
๕. สำนักงานทางหลวงชนบท
๖. ศูนย์ทรัพยากรน้ำภาค ๑๑ สงขลา
๗. กองพลพัฒนาที่ ๔ และ ช.พัน ๔๐๒ จ.พัทลุง สำนักงานพัฒนาภาค ๔ และ นพค. ๔๓ จ.พัทลุง
๘. สำนักวิจัยและพัฒนาการเกษตร เขตที่ ๘
๙. ศูนย์วิจัยข้าวพัทลุง
๑๐. ศูนย์วิจัยและพัฒนาประมงน้ำจืดสงขลา
๑๑. สำนักงานปศุสัตว์จังหวัดสงขลา
๑๒. สำนักงานพัฒนาที่ดิน เขต ๑๒ สถานีพัฒนาที่ดินสงขลา
๑๓. สำนักงานประปาภูมิภาค เขต ๕
๑๔. บริษัท ทีไอที จำกัด (มหาชน)
๑๕. ศูนย์บริการวิชาการที่ ๘ กรมพัฒนาพลังงานทดแทนและอนุรักษ์พลังงาน กระทรวงพลังงาน

๕.๒ หน่วยงานวิชาการ (กรมวิชาการเกษตร)

๕.๒.๑ หน่วยงานหลัก : สำนักวิจัยและพัฒนาการเกษตร เขตที่ ๘

๕.๒.๒ หน่วยงานที่ร่วมดำเนินงาน : กองประสานงานโครงการอันเนื่องมาจากพระราชดำริฯ กรมวิชาการเกษตร

๖. งบประมาณที่ได้รับ

๖.๑ งบปกติกรมวิชาการเกษตร

ปี ๒๕๖๕ ได้รับจัดสรรงบประมาณ ๒๐๐,๐๐๐ บาท

๖.๒ งบอื่นๆ (ระบุ)

-

๗. ผลการดำเนินงาน

๗.๑ แปลงต้นแบบในพื้นที่เกษตรกร (เกษตรกรขยายผล)

แปลงขยายผลเห็ด

ดำเนินการขยายผลเทคโนโลยีการผลิตเห็ดในถุงพลาสติก และได้ให้คำแนะนำ ติดตามการปฏิบัติดูแลรักษาการอย่างต่อเนื่อง และสนับสนุนปัจจัยการผลิตให้แก่เกษตรกร ให้คำแนะนำการเก็บผลผลิตเห็ดที่ถูกต้อง พร้อมทั้งให้เกษตรกรบันทึกข้อมูลผลผลิตหลังจากที่ปฏิบัติตามคำแนะนำ โดยข้อมูลคำแนะนำวิธีการเพาะเห็ดมีดังนี้

ผสมอาหารตามสูตร (ซีเลื่อย : รำละเอียด : ดิบเกลือ : ปูนขาว อัตราส่วน ๑๐๐ : ๕ : ๐.๒ : ๑) ผสมน้ำให้มีความชื้น ๖๐-๗๐ เปอร์เซ็นต์ บรรจุอาหารเพาะในถุงพลาสติกทึบร้อน กดให้แน่นตึง สูงประมาณ ๒/๓ ของถุง หรือ ๘๐๐-๙๐๐ กรัม รวบปากถุงบีบอากาศออก สวมคอพลาสติกแล้วพับปากถุงพาดลงมา รัดยางให้แน่นอุดด้วยสำลี หุ้มทับด้วยกระดาษหรือฝาครอบพลาสติก นำไปนึ่งฆ่าเชื้อด้วยหม้อนึ่งไม่อัตโนมัติ อุณหภูมิ ๙๐-๑๐๐ องศาเซลเซียส เป็นเวลา ๓ ชั่วโมง ทิ้งไว้ให้ถุงเย็น

นำถุงวัสดุออกมาใส่เชื้อ จากหัวเชื้อเห็ดที่เลี้ยงในเมล็ดข้าวฟ่าง ใส่ถุงละประมาณ ๑๐ - ๑๕ เมล็ด (ก่อนใช้ให้เขย่าเมล็ดข้าวฟ่างให้กระจายออก) เปิดและปิดจุกสำลีโดยเร็ว และควรลนปากขวดด้วยเปลวไฟ การใส่เชื้อเห็ดควรปฏิบัติในที่สะอาด และมืดซิด ไม่มีลมโกรก

นำไปวางในที่สำหรับบ่มเส้นใย ไม่จำเป็นต้องมีแสง ไม่ต้องให้น้ำที่ก้อนเชื้อจนเส้นใยเจริญเต็มถุก่อนเชื้อ ในช่วงของการบ่มเชื้อหมั่นตรวจดูทุกวัน หากพบถุงเสียหาย มีเชื้ออื่นปะปนเปื้อนให้รีบแยกออกรอจนกระทั่งเส้นใยเจริญเต็มถุก่อน เส้นใยจะรวมตัวกันเพื่อเจริญเป็นดอกเห็ด นำไปเปิดดอกในโรงเรือน ซึ่งมีความชื้นสัมพัทธ์มากกว่า ๗๐ % และต้องการระบายอากาศดี

ตารางที่ ๑ ข้อมูลเกษตรกรขยายผลเห็ด ในพื้นที่จังหวัดสงขลา ปี ๒๕๖๕ จำนวน ๕ ราย

ลำดับที่	รายชื่อ	ที่ตั้งแปลง
๑*	นางสาวณิชา กานต์ ขุนเจริญ	โรงเรียนบ้านคลองหอยโข่ง ต.คลองหอยโข่ง อ.คลองหอยโข่ง จ.สงขลา
๒	นายเชื้อม ยศยิ่ง	๗๗/๓๓ ม.๓ ต.คลองหอยโข่ง อ.คลองหอยโข่ง จ.สงขลา
๓	นายสุภชัย ปักกาเวสา	๗๗/๑๗๕ ม.๓ ต.คลองหอยโข่ง อ.คลองหอยโข่ง จ.สงขลา
๔	นายอาทิตย์ บุญยก	๗๗/๕๐๓ ม.๓ ต.คลองหอยโข่ง อ.คลองหอยโข่ง จ.สงขลา
๕	นายศักดิ์ชัย ชูมณฑล	๗๗/๔๑๔ ต.คลองหอยโข่ง อ.คลองหอยโข่ง จ.สงขลา

* สนับสนุนโครงการอาหารกลางวัน โรงเรียนบ้านคลองหอยโข่ง

ตารางที่ ๒ ผลผลิตเฉลี่ยและผลตอบแทนทางเศรษฐกิจของการขยายผลเทคโนโลยีการเพาะเห็ดในถุงพลาสติก
ในแปลงเกษตรกรพื้นที่จังหวัดสงขลา ปี ๒๕๖๕

ผลผลิตเฉลี่ย (กก./โรงเรือน)	รายได้เฉลี่ย (บาท/โรงเรือน)	ต้นทุนผันแปรเฉลี่ย (บาท/โรงเรือน)	รายได้สุทธิเฉลี่ย (บาท/โรงเรือน)	BCR
๑๕.๖๐	๑,๒๔๘	๘๐๐	๔๔๘	๑.๕๖

หมายเหตุ : ราคาเห็ดเฉลี่ย ๘๐ บาท/กิโลกรัม

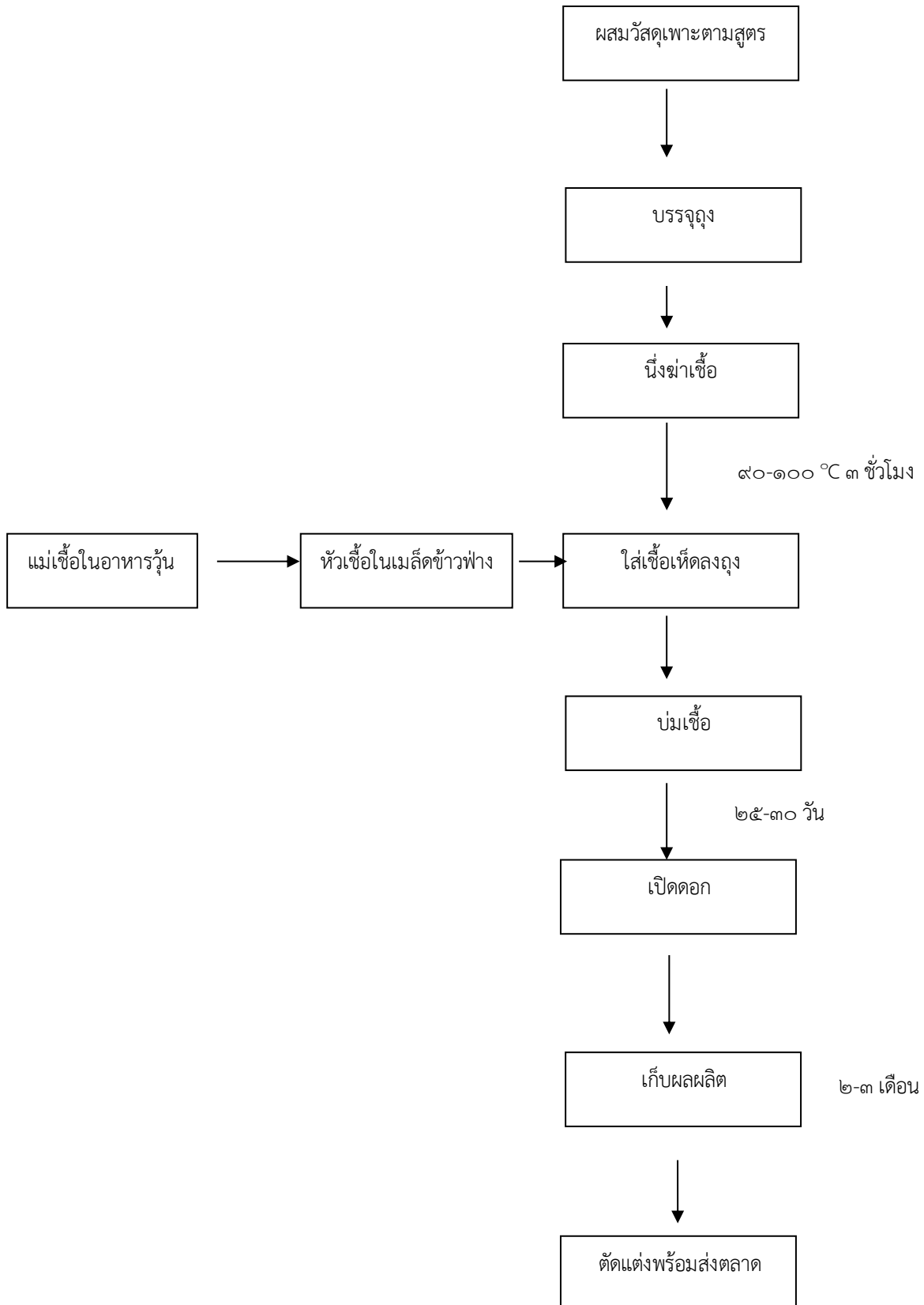
๑ โรงเรือนน็อคดาวน์ บรรจุ ๑๐๐ ก้อน



ภาพแปลงขยายผลในพื้นที่เกษตรกร

๗.๒ แปลงเรียนรู้การถ่ายทอดเทคโนโลยีทางการเกษตรด้านพืช แปลงต้นแบบในพื้นที่โครงการฯ
- กิจกรรมการเพาะเห็ด
การผลิตก้อนเห็ดนางรมภูฐาน

ขั้นตอนการผลิตเห็ด



- กิจกรรมด้านพืชไร่ (ข้าวโพดหวาน)

สนับสนุนเมล็ดพันธุ์ข้าวโพดหวานพันธุ์ สงขลา 84-1 ดำเนินการปลูกในแปลงต้นแบบ

เทคโนโลยีการผลิตข้าวโพดหวาน

การปลูกข้าวโพดหวาน

ไถดะ ๑ ครั้งให้ลึก ๒๐-๓๐ เซนติเมตร และไถพรวน ๑-๒ ครั้ง ขึ้นกับสภาพดิน และเก็บตัวอย่างดินไปวิเคราะห์ปริมาณธาตุอาหาร ระยะปลูก ๗๕ x ๒๕ เซนติเมตร หยอดหลุมละ ๑ เมล็ด พื้นที่ ๑ ไร่ ใช้เมล็ดพันธุ์ ๑ กิโลกรัมใช้โซลาคัลเลอร์ ๗๘% EC อัตรา ๑๒๕-๑๕๐ มิลลิลิตรต่อน้ำ ๒๐ ลิตร ฉีดพ่นคุมดินหลังปลูกก่อนข้าวโพดและวัชพืชงอก

การใส่ปุ๋ย โดยการใส่ปุ๋ยรองพื้น ใส่ปุ๋ยอินทรีย์อัตรา ๑๐๐ กก./ไร่ และปุ๋ยเคมีสูตร ๑๕-๑๕-๑๕ อัตรา ๒๕ กก./ไร่ รองพื้นก่อนปลูก ใส่ปุ๋ยแต่งหน้าครั้งที่ ๑ (ข้าวโพดอายุ ๒ สัปดาห์) ใส่ปุ๋ยเคมีสูตร ๔๖-๐-๐ อัตรา ๑๓.๕ กก./ไร่ โดยโรยข้างแถวห่างประมาณ ๑ ฝ่ามือ แล้วพูนโคนกลบ การให้ปุ๋ยแต่งหน้าครั้งที่ ๒ (ข้าวโพดอายุ ๒๕-๓๐ วัน) ใส่ปุ๋ยเคมีสูตร ๔๖-๐-๐ อัตรา ๑๓.๕ กก./ไร่ โดยโรยข้างแถวห่างประมาณ ๑ ฝ่ามือ แล้วพูนโคนกลบทั้ง ๒ ด้าน

ให้น้ำสัปดาห์ละครั้ง ถ้าฝนตกดินมีความชื้นพอก็ไม่ต้องให้น้ำ ถ้าต้นข้าวโพดแสดงอาการใบม้วน หรือใบเหี่ยวในเวลาเช้าหรือเย็นต้องให้น้ำทันที

เก็บเกี่ยวเมื่อ ๑๘-๒๐ วัน หลังจากต้นข้าวโพดออกไหมร้อยละ ๕๐ หรือสีของไหมเปลี่ยนเป็นสีน้ำตาลเข้ม หรือเมื่อทดลองฉีกเปลือกข้าวโพดฝักที่อยู่บนสุดของต้น และใช้เล็บกดที่เมล็ดปลายฝักจะมีน้ำนมไหลออกมา แสดงว่าอีก ๒ วัน จะต้องเก็บเกี่ยว

๗.๓ กิจกรรมถ่ายทอดเทคโนโลยี

๗.๓.๑ การฝึกอบรม

สำนักวิจัยและพัฒนาการเกษตร เขตที่ ๘ ได้ดำเนินการจัดฝึกอบรมหลักสูตร “เทคโนโลยีการผลิตเห็ด และการจัดการ” เมื่อวันที่ ๑๔ มิถุนายน ๒๕๖๕ ณ อาคารอเนกประสงค์ฟาร์มตัวอย่างฯ ตำบลคลองหอยโข่ง อำเภอคลองหอยโข่ง จังหวัดสงขลา ให้แก่เจ้าหน้าที่ และเกษตรกรในฟาร์มตัวอย่างฯ จำนวน ๒๐ ราย จากการทดสอบความรู้ก่อนและหลังการฝึกอบรม พบว่า เกษตรกรมีความรู้ความเข้าใจในเรื่องเทคโนโลยีการผลิตเห็ดและการจัดการเพิ่มขึ้น เกษตรกรได้คะแนนก่อนการฝึกอบรมเฉลี่ย ๖๓.๕๐ เปอร์เซนต์ และได้คะแนนหลังการฝึกอบรมเฉลี่ย ๘๘.๐๐ เปอร์เซนต์ จากจำนวนผู้เข้าอบรมทั้งหมดเกษตรกรที่มามีความรู้เพิ่มขึ้น และได้คะแนนหลังการฝึกอบรมตั้งแต่ ๗๐ เปอร์เซนต์ขึ้นไป มีจำนวน ๑๙ ราย คิดเป็นร้อยละ ๙๕



การฝึกอบรม หลักสูตร เทคโนโลยีการผลิตเห็ดและการจัดการ วันที่ ๑๔ มิถุนายน ๒๕๖๕

๗.๒.๒ การเป็นวิทยากร

เป็นวิทยากรในการฝึกอบรมเทคโนโลยีผลิตเห็ด และการจัดการ จำนวน 1 ครั้ง

๗.๒.๓ การจัดนิทรรศการ



จัดนิทรรศการในจุดสาธิตกรรมเห็ด/ข้าวโพดหวาน/ละมุด

๗.๔ กิจกรรมผลิตและการขยายพันธุ์พืช

สนับสนุนพันธุ์พืชของกรมวิชาการเกษตรเพื่อใช้ในฟาร์มตัวอย่าง



สนับสนุนต้นพันธุ์โกโก้ มะพร้าว หมาก และอ้อยคั้นน้ำพันธุ์ศรีสำโรง ๑

๗.๕ การประสานงาน ติดตามผล และรายงานผล

ในปีงบประมาณ ๒๕๖๕ ได้มีการติดตามผลการดำเนินงาน และให้คำแนะนำ/ปรึกษา กับ เจ้าหน้าที่ของโครงการ ในเรื่องการป้องกันกำจัดหนอนกระทู้ข้าวโพดลายจุด และศัตรูผัก และสนับสนุนชีวภัณฑ์เพื่อใช้ในฟาร์มตัวอย่าง

๘. ผลสำเร็จ / ผลสัมฤทธิ์ของโครงการ

- เกษตรกรที่เข้าร่วมโครงการฯ หรือเกษตรกรที่ปฏิบัติงานในโครงการฯ ได้รับความรู้ด้านการเกษตร และเทคโนโลยีที่เหมาะสม ที่สามารถนำไปปรับใช้ในการประกอบอาชีพ ทำให้มีรายได้และความอยู่ดีกินดี

๙. ปัญหา / อุปสรรค