

โครงการฟาร์มตัวอย่างตามพระราชดำริ อำเภอลองหอยโข่ง จังหวัดสงขลา

๑. ความเป็นมา

จังหวัดสงขลา ได้รับหนังสือจากสำนักพระราชเลขานุการ ลงวันที่ ๑๕ กรกฎาคม ๒๕๔๘ ขอให้พิจารณาจัดหาที่ดิน เพื่อจัดตั้งโครงการฟาร์มตัวอย่างตามพระราชดำริจังหวัดสงขลา และต่อมาราชฎรในพื้นที่อำเภอคลองหอยโข่ง จังหวัดสงขลา ได้ขอให้จังหวัดสงขลา พิจารณาพื้นที่สาธารณะประโยชน์ “ป่าทุ่งยุง” หมู่ที่ ๓, ๔, และ ๕ ตำบลคลองหอยโข่ง อำเภอคลองหอยโข่ง จังหวัดสงขลา พื้นที่ ๖๗๓-๐-๐๗ ไร่ เป็นที่ตั้งโครงการ และสำนักพระราชวังได้ขอใช้ที่ดินกองพลพัฒนาที่ ๔ เพิ่มเติม ๑๒๕-๒-๗๐.๘ ไร่ โดยจังหวัดสงขลาได้ขอใช้ที่ดินตามมาตรา ๙ รวมเนื้อที่ฟาร์มทั้งแปลง ๗๙๘-๒-๗๗.๘ ไร่

ในการนี้พลเอก ณ พล บุญทับ รองสมุหราชองครักษ์ และนายสหัส บุญญาวิวัฒน์ ผู้ช่วยเลขาธิการพระราชวังฝ่ายกิจกรรมพิเศษ ได้เดินทางไปตรวจสอบพื้นที่ที่อำเภอคลองหอยโข่ง เห็นว่ามีความเหมาะสม และมีศักยภาพที่จะนำมาเป็นฟาร์มตัวอย่างตามพระราชดำริในสมเด็จพระนางเจ้าฯ พระบรมราชินีนาถ

๒. การสนองพระราชดำริ / การเข้าร่วมโครงการของกรมวิชาการเกษตร

กรมวิชาการเกษตร โดยสำนักวิจัยและพัฒนาการเกษตรเขตที่ ๘ ได้เข้าไปร่วมดำเนินการใน ๒ กิจกรรม คือ กิจกรรมด้านการผลิตเห็ด และกิจกรรมด้านพืชไร่

๓. วัตถุประสงค์

๓.๑ วัตถุประสงค์ทั่วไปของโครงการ

๑. เป็นแหล่งอาหาร และจ้างแรงงานให้แก่เกษตรกรในพื้นที่
๒. เป็นแหล่งเรียนรู้งานด้านการเกษตร
๓. เป็นแหล่งท่องเที่ยวเชิงเกษตร

๓.๒ วัตถุประสงค์เฉพาะในส่วนของงานวิชาการเกษตร (กรมวิชาการเกษตร)

เพื่อผลิตพืชปลอดภัย เพิ่มประสิทธิภาพการผลิตให้สามารถเลี้ยงตนเองได้ และขยายผลความสำเร็จไปสู่ไร่นาเกษตรกร และให้เกษตรกรในพื้นที่ได้เรียนรู้การทำเกษตรด้านเห็ด และพืชไร่

๔. พื้นที่เป้าหมาย

๔.๑ พื้นที่เป้าหมายของโครงการ

ตั้งอยู่ บ้านเหนือ หมู่ที่ ๓ ตำบลคลองหอยโข่ง อำเภอคลองหอยโข่ง จังหวัดสงขลา พิกัด E 654000 N 761000 ห่างจากสนามบินหาดใหญ่ลงมาทางใต้ประมาณ ๑๐ กิโลเมตร เนื้อที่ประมาณ ๗๙๘-๒-๗๗.๘ ไร่

๔.๒ พื้นที่เป้าหมายของงานวิชาการเกษตร (กรมวิชาการเกษตร)

กิจกรรมเห็ด : ดำเนินการบนพื้นที่ ๑ ไร่ จำนวน ๑๐ โรงเรือน (ทยอยผลิต) โดยมุ่งเน้นการถ่ายทอดเทคโนโลยีด้านการผลิตเห็ด

กิจกรรมพีชไร่ : ดำเนินการบนพื้นที่ ๕ ไร่ (ทยอยปลูก) โดยมุ่งเน้นการถ่ายทอดเทคโนโลยีด้านการ
ผลิตข้าวโพดหวาน

๕. หน่วยงานที่รับผิดชอบ

๕.๑ หน่วยงานรับผิดชอบหลักของโครงการ

๑. ฝ่ายพัฒนาและส่งเสริม สำนักพระราชวัง
๒. กองพลพัฒนาที่ ๔ ค่ายรัตนพล
๓. จังหวัดสงขลา
 - อำเภอคลองหอยโข่ง
 - สำนักงานที่ดินจังหวัดสงขลา
 - สำนักงานจังหวัดสงขลา
 - อบต.โคกม่วง / อบต.คลองหอยโข่ง
๔. โครงการชลประทานสงขลา
๕. สำนักงานการไฟฟ้าส่วนภูมิภาคพังงา
๖. สำนักงานทางหลวงชนบท
๗. ศูนย์ทรัพยากรน้ำภาค ๑๑ สงขลา
๘. กองพลพัฒนาที่ ๔ และ ช.พัน ๔๐๒ จ.พัทลุง สำนักงานพัฒนาภาค ๔ และ นพค. ๔๓ จ.พัทลุง
๙. สำนักวิจัยและพัฒนาการเกษตร เขตที่ ๘
๑๐. ศูนย์วิจัยข้าวพัทลุง
๑๑. ศูนย์วิจัยและพัฒนาประมงน้ำจืดสงขลา
๑๒. สำนักงานปศุสัตว์จังหวัดสงขลา
๑๓. สำนักงานพัฒนาที่ดิน เขต ๑๒ สถานีพัฒนาที่ดินสงขลา
๑๔. สำนักงานประปาภูมิภาค เขต ๕
๑๕. บริษัท ทีโอที จำกัด (มหาชน)
๑๖. ศูนย์บริการวิชาการที่ ๘ กรมพัฒนาพลังงานทดแทนและอนุรักษ์พลังงาน กระทรวงพลังงาน

๕.๒ หน่วยงานวิชาการ (กรมวิชาการเกษตร)

๕.๒.๑ หน่วยงานหลัก : สำนักวิจัยและพัฒนาการเกษตร เขตที่ ๘

๕.๒.๒ หน่วยงานที่ร่วมดำเนินงาน : กองประสานงานโครงการอันเนื่องมาจากพระราชดำริฯ กรมวิชาการเกษตร

๖. งบประมาณที่ได้รับ

๖.๑ งบปกติกรมวิชาการเกษตร

ปี ๒๕๖๔ ได้รับจัดสรรงบประมาณ ๒๕๐,๐๐๐ บาท ใช้ไป ๒๕๐,๐๐๐ บาท

๖.๒ งบอื่นๆ (ระบุ)

-

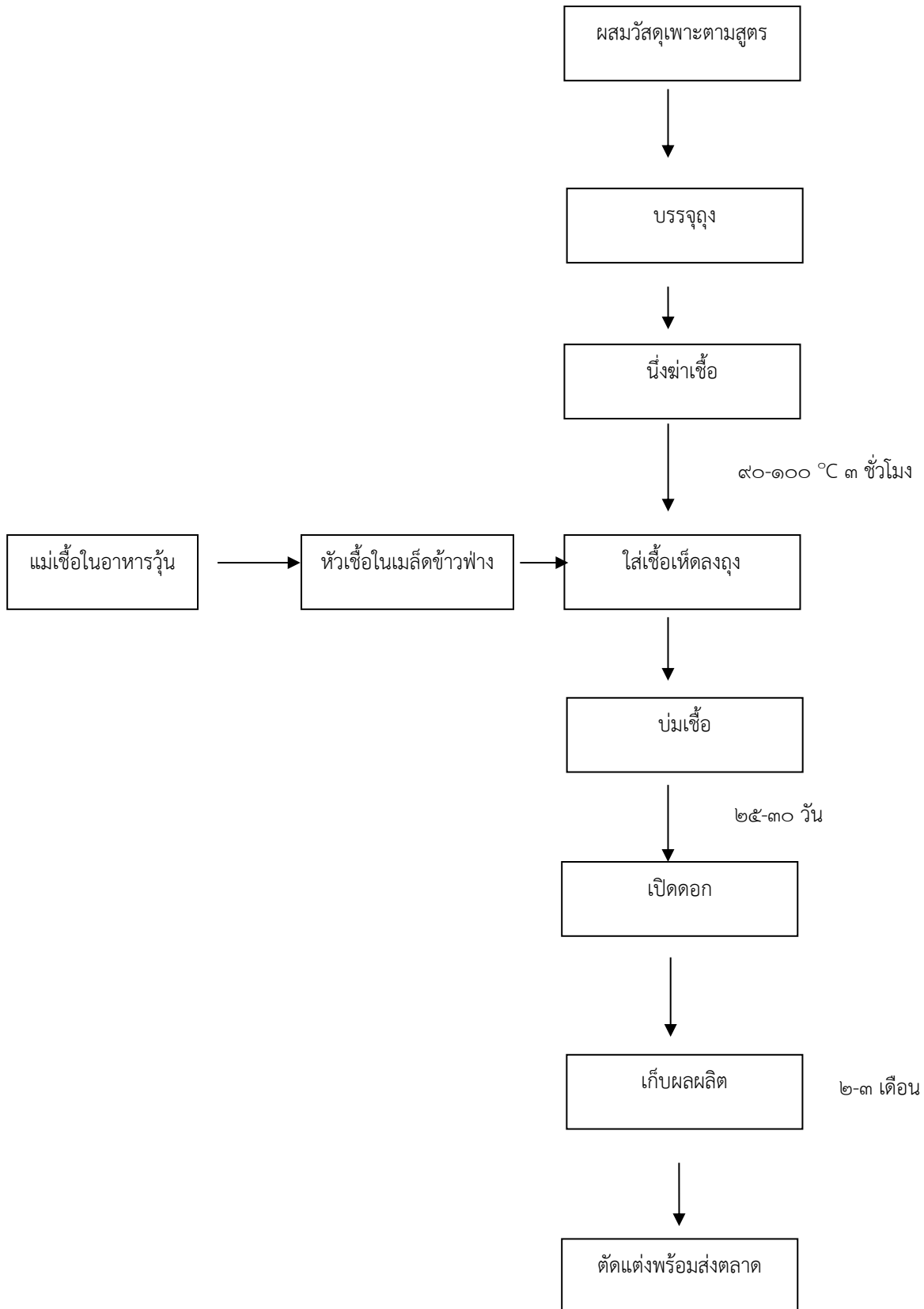
๗. ผลการดำเนินงาน

๗.๑ กิจกรรม ศึกษา/ทดสอบ

- กิจกรรมการเพาะเห็ด

การผลิตก้อนเห็ดนางรมภูฐาน

ขั้นตอนการผลิตเห็ด



หมายเหตุ โรงเรือนทั้งหมด ๑๐ โรง ใช้เป็นโรงบ่มเชื้อ ๒ โรง โรงเปิดดอก ๘ โรง

- กิจกรรมด้านพืชไร่ (ข้าวโพดหวาน)

สนับสนุนเมล็ดพันธุ์ข้าวโพดหวานพันธุ์ สงขลา 84-1 ดำเนินการปลูกในแปลงต้นแบบแล้ว ๕ ไร่ (ทยอยปลูก) และสนับสนุนเมล็ดพันธุ์ถั่วเขียว

เทคโนโลยีการผลิตข้าวโพดหวาน

การปลูกข้าวโพดหวาน

ไถดะ ๑ ครั้งให้ลึก ๒๐-๓๐ เซนติเมตร และไถพรวน ๑-๒ ครั้ง ขึ้นกับสภาพดิน และเก็บตัวอย่างดินไปวิเคราะห์ปริมาณธาตุอาหาร ระยะปลูก ๗๕ x ๒๕ เซนติเมตร หยอดหลุมละ ๑ เมล็ด พื้นที่ ๑ ไร่ ใช้เมล็ดพันธุ์ ๑ กิโลกรัมใช้ไฮโดรคลอริก ๗๘% EC อัตรา ๑๒๕-๑๕๐ มิลลิลิตรต่อน้ำ ๒๐ ลิตร ฉีดพ่นคุมดินหลังปลูกก่อนข้าวโพดและวัชพืชงอก

การใส่ปุ๋ย โดยการใส่ปุ๋ยรองพื้น ใส่ปุ๋ยอินทรีย์อัตรา ๑๐๐ กก./ไร่ และปุ๋ยเคมีสูตร ๑๕-๑๕-๑๕ อัตรา ๒๕ กก./ไร่ รองพื้นก่อนปลูก ใส่ปุ๋ยแต่งหน้าครั้งที่ ๑ (ข้าวโพดอายุ ๒ สัปดาห์) ใส่ปุ๋ยเคมีสูตร ๔๖-๐-๐ อัตรา ๑๓.๕ กก./ไร่ โดยโรยข้างแถวห่างประมาณ ๑ ฝ่ามือ แล้วพูนโคนกลบ การให้ปุ๋ยแต่งหน้าครั้งที่ ๒ (ข้าวโพดอายุ ๒๕-๓๐ วัน) ใส่ปุ๋ยเคมีสูตร ๔๖-๐-๐ อัตรา ๑๓.๕ กก./ไร่ โดยโรยข้างแถวห่างประมาณ ๑ ฝ่ามือ แล้วพูนโคนกลบทั้ง ๒ ด้าน

ให้น้ำสัปดาห์ละครั้ง ถ้าฝนตกดินมีความชื้นพอก็ไม่ต้องให้น้ำ ถ้าต้นข้าวโพดแสดงอาการใบม้วนหรือใบเหี่ยวในเวลาเช้าหรือเย็นต้องให้น้ำทันที

เก็บเกี่ยวเมื่อ ๑๘-๒๐ วัน หลังจากต้นข้าวโพดออกไหมร้อยละ ๕๐ หรือสีของไหมเปลี่ยนเป็นสีน้ำตาลเข้ม หรือเมื่อทดลองฉีกเปลือกข้าวโพดฝักที่อยู่บนสุดของต้น และใช้เล็บกดที่เมล็ดปลายฝักจะมีน้ำนมไหลออกมา แสดงว่าอีก ๒ วัน จะต้องเก็บเกี่ยว

เทคโนโลยีการปลูกถั่วเขียว

การปลูกถั่วเขียว

วิธีปลูกทำได้ ๒ แบบ คือ

๑. ปลูกแบบหวาน ควรเตรียมแปลงปลูกให้ดีแล้วหว่านเมล็ดพันธุ์ให้สม่ำเสมอ มิฉะนั้นผลผลิตจะต่ำ คุณภาพเมล็ดลดลง การหว่านที่เหมาะสมคือใช้เมล็ดพันธุ์ ๔-๕ กิโลกรัม หว่านอย่างสม่ำเสมอในเนื้อที่ ๑ ไร่

๒. ปลูกแบบเป็นแถว ใช้ระยะแถว ๕๐ เซนติเมตร ระยะหลุม ๒๐ เซนติเมตร หยอดหลุมละ ๓-๔ เมล็ด หรือจะโรยเป็นแถวหลังจากงอกแล้วถอนให้เหลือ ๑๕-๒๐ ต้น /แถว ยาว ๑ เมตร

การใช้ปุ๋ย

ใช้ปุ๋ย ๑๒-๒๔-๑๒ อัตรา ๒๐-๓๐ กิโลกรัม/ไร่ หรือ ๑๖-๒๐-๐ อัตรา ๒๐-๒๕ กิโลกรัม/ไร่ โดยเปิดร่องให้ลึก ๖-๘ นิ้ว โรยปุ๋ยทั้งหมดที่ก้นหลุมแล้วกลบด้วยดิน ให้เมล็ดลึกลงอยู่ที่ผิวดิน ๑-๒ นิ้ว เมื่อต้นถั่วงอกออกมาจะใช้ปุ๋ยได้ทันที

การเก็บเกี่ยวและนวด

เมื่อฝักถั่วเขียวเปลี่ยนเป็นสีดำจำนวนมากแล้ว จึงทำการเก็บเกี่ยวพันธุ์ถั่วเขียวที่แนะนำสามารถรอให้แก่พร้อมๆ กันแล้วเก็บครั้งเดียว หรือจะเก็บ ๒-๓ ครั้งก็ได้ โดยใช้เคียวเกี่ยวทั้งต้นนำมาตากแดดให้แห้งกรอบทำให้สะดวกต่อการนวด หรือเก็บเฉพาะฝักแก่แล้วนำมาตากให้แห้งสนิท จึงทำการนวดต่อไป ระวังอย่าให้ฝักหรือเมล็ดถูกฝนเพราะคุณภาพเมล็ดจะไม่ดี และควรหลีกเลี่ยงการตากบนลานดินที่มีความชื้นสูง เพราะจะทำให้เกิดเชื้อราได้ง่าย

๗.๒ กิจกรรมถ่ายทอดเทคโนโลยี

๗.๒.๑ แปลงต้นแบบ/แปลงสาธิต

เห็ด/ข้าวโพดหวาน

๗.๒.๒ การฝึกอบรม

สำนักวิจัยและพัฒนาการเกษตรเขตที่ ๘ ได้ดำเนินการจัดฝึกอบรมหลักสูตร “เทคโนโลยีการป้องกันกำจัดศัตรูผัก เห็ด และการจัดการ” เมื่อวันที่ ๑ มีนาคม ๒๕๖๔ ณ อาคารอเนกประสงค์ฟาร์มตัวอย่างฯ ตำบลคลองหอยโข่ง อำเภอคลองหอยโข่ง จังหวัดสงขลา ให้แก่เจ้าหน้าที่ และเกษตรกรในฟาร์มตัวอย่างฯ จำนวน ๓๕ ราย จากการทดสอบความรู้ก่อนและหลังการฝึกอบรม พบว่า เกษตรกรมีความรู้ความเข้าใจในเรื่องเทคโนโลยีการผลิตพืชไร่หลังนาเพิ่มขึ้น เกษตรกรได้คะแนนก่อนการฝึกอบรมเฉลี่ย ๖๘.๒๙ เปอร์เซนต์ และได้คะแนนหลังการฝึกอบรมเฉลี่ย ๙๐.๕๗ เปอร์เซนต์ จากจำนวนผู้เข้าอบรมทั้งหมดเกษตรกรที่มีความรู้เพิ่มขึ้น และได้คะแนนหลังการฝึกอบรมตั้งแต่ ๗๐ เปอร์เซนต์ขึ้นไป มีจำนวน ๓๓ ราย คิดเป็น ๙๔.๒๙ เปอร์เซนต์

๗.๒.๓ การเป็นวิทยากร

เป็นวิทยากรในการฝึกอบรมเทคโนโลยีป้องกันกำจัดศัตรูผัก เห็ด และการจัดการ จำนวน 1 ครั้ง

๗.๒.๔ การผลิตสื่อ / วัสดุทัศนูปกรณ์

๗.๒.๕ การจัดนิทรรศการ

๗.๓ กิจกรรมผลิตและการขยายพันธุ์พืช

๗.๔ กิจกรรมประสานงาน ติดตามและประเมินผล

ในปีงบประมาณ ๒๕๖๔ ได้มีการติดตามผลการดำเนินงาน และให้คำแนะนำ/ปรึกษากับเจ้าหน้าที่ของโครงการ ในเรื่องการป้องกันกำจัดหนอนกระทู้ข้าวโพดลายจุด และเนื่องจากสถานการณ์การแพร่ระบาดของเชื้อไวรัส COVID-19 ฟาร์มตัวอย่างฯ ได้จัดทำสวนสมุนไพรสู้ภัยโควิด ซึ่งกรมวิชาการเกษตรได้สนับสนุนต้นพันธุ์มะกรูดสำหรับการจัดทำสวนสมุนไพรดังกล่าว

๘. ผลสำเร็จ / ผลสัมฤทธิ์ของโครงการ

- เกษตรกรที่เข้าร่วมโครงการฯ หรือเกษตรกรที่ปฏิบัติงานในโครงการฯ ได้รับความรู้ด้านการเกษตรและเทคโนโลยีที่เหมาะสม ที่สามารถนำไปปรับใช้ในการประกอบอาชีพ ทำให้มีรายได้และความอยู่ดีกินดี
- เกษตรกรที่เข้าร่วมโครงการฯ หรือเกษตรกรที่ปฏิบัติงานในโครงการฯ มีความรู้และทักษะในการผลิตเห็ด และพืชไร่

๙. ปัญหา / อุปสรรค

ปัญหาสถานการณ์โควิดทำให้การดำเนินงานล่าช้ากว่าแผนที่กำหนด



การฝึกอบรม หลักสูตร เทคโนโลยีการป้องกันกำจัดศัตรูผัก หนืด และการจัดการ วันที่ ๑ มีนาคม ๒๕๖๔



ภาพการดำเนินกิจกรรมภายในฟาร์มตัวอย่างฯ อ.คลองหอยโข่ง จ.สงขลา