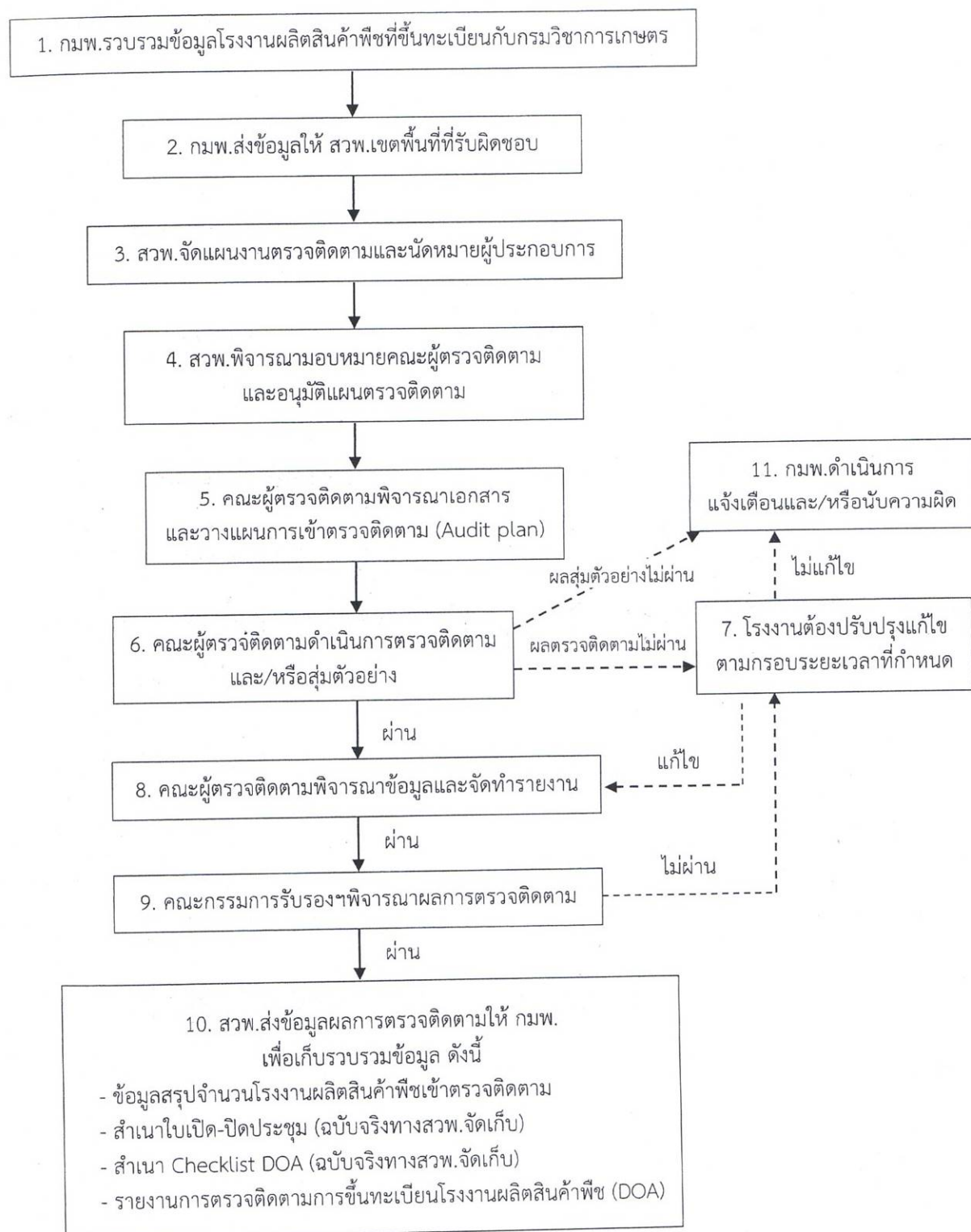


แผนภูมิขั้นตอนการตรวจติดตามโรงงานผลิตสินค้าพืช (กมพ.-สวพ.)



รายละเอียดขั้นตอนการดำเนินงาน

1. กมพ.รวบรวมข้อมูลโรงงานผลิตสินค้าพืชทั้งหมดที่ขึ้นทะเบียนกับกรมวิชาการเกษตรจากฐานข้อมูลทุก 3 เดือน โดยแยกตามขอข่วย มกษ.9035, มกษ.1004, มกษ.9047
2. กมพ.ส่งข้อมูลให้ สวพ.เขตพื้นที่ที่รับผิดชอบ
3. สวพ.จัดแผนงานตรวจติดตามโรงงานผลิตสินค้าพืชที่ยังคงสถานะการขึ้นทะเบียนกับกรมวิชาการเกษตรและติดต่อนัดหมายกับผู้ประกอบการ และให้สวพ.แจ้งรายชื่อโรงงานที่ต้องการข้อมูลสำหรับวางแผนเข้าตรวจติดตามล่วงหน้าอย่างน้อย 1 เดือน พร้อมแจ้งชื่อผู้ประสานงานแต่ละสวพ.และช่องทางการติดต่อจำนวนอย่างน้อย 2 ท่าน
4. สวพ.พิจารณามอบหมายคณะผู้ตรวจติดตาม และผู้รับผิดชอบอนุมัติแผนตรวจติดตาม ณ โรงงานผลิตสินค้าพืชประจำเดือน
5. คณะผู้ตรวจติดตามพิจารณาเอกสารข้อมูลของโรงงานผลิตสินค้าพืช และวางแผนการเข้าตรวจติดตาม (Audit plan) แบ่งหน้าที่ความรับผิดชอบผู้ตรวจติดตาม
6. คณะผู้ตรวจติดตามดำเนินการตรวจติดตาม ณ โรงงานผลิตสินค้าพืช และ/หรือสุ่มเก็บตัวอย่างโดยดำเนินการดังนี้
 - 1) เปิดประชุมกับผู้บริหารหรือผู้แทนโรงงานผลิตสินค้าพืช ให้ผู้บริหารหรือผู้แทนโรงงานผลิตสินค้าพืชลงนามในแบบบันทึกการประชุมเพื่อตรวจติดตามโรงงานผลิตสินค้าพืช (เปิด-ปิดประชุม DOA)
 - 2) แนะนำคณะผู้ตรวจติดตาม วัตถุประสงค์และขอข่วยของการตรวจติดตาม เกณฑ์การตรวจติดตาม
 - 3) สอบถามข้อมูล ตรวจประเมินสถานประกอบการและกระบวนการผลิต และทวนสอบบันทึกการผลิตที่เกี่ยวข้อง โดยใช้แบบบันทึกการตรวจติดตามโรงงานผลิตสินค้าพืช (Checklist DOA) ตามขอข่วยมาตรฐานสินค้าเกษตรที่เกี่ยวข้อง
 - 4) ปิดประชุมกับผู้บริหารหรือผู้แทนโรงงานผลิตสินค้าพืช ยืนยันวัตถุประสงค์และขอข่วยของการตรวจติดตามและเกณฑ์การตรวจติดตาม สรุปผลการตรวจติดตาม อธิบายรายละเอียดข้อบกพร่องที่พบและระยะเวลาของการดำเนินการปรับปรุงแก้ไข รวมทั้งเปิดโอกาสให้ซักถาม และให้ผู้บริหารหรือผู้แทนโรงงานผลิตสินค้าพืชลงนามในแบบบันทึกการประชุมเพื่อตรวจติดตามโรงงานผลิตสินค้าพืช (ปิดประชุม DOA)

กรณีผลการตรวจติดตามพบข้อบกพร่อง (Non Conformity: NC) คณะผู้ตรวจติดตามแจ้งโรงงานผลิตสินค้าพืชให้ดำเนินการปรับปรุงแก้ไขให้แล้วเสร็จ พร้อมแจ้งการแก้ไขเป็นลายลักษณ์อักษร ภายในระยะเวลา 90 วันนับแต่วันที่ตรวจติดตาม

กรณีที่มีการสุ่มตัวอย่างสินค้าพืช ให้ใช้แบบฟอร์มการสุ่มเก็บตัวอย่างโรงงานผลิตสินค้าเกษตรด้านพืช (รหัสเอกสาร FM-01-03)
7. หากผลการตรวจติดตามไม่ผ่าน โรงงานผลิตสินค้าพืชจะต้องดำเนินการปรับปรุงแก้ไขให้แล้วเสร็จภายในกรอบระยะเวลา 90 วันนับแต่วันที่ตรวจติดตาม
8. คณะผู้ตรวจติดตาม รวบรวมข้อมูล ติดตามผลการปรับปรุงแก้ไขข้อบกพร่องกรณีผลการตรวจติดตามไม่ผ่าน และจัดทำรายงานการตรวจติดตามการขึ้นทะเบียนโรงงานผลิตสินค้าพืช (DOA)

9. คณะกรรมการรับรองการตรวจประเมินมาตรฐานโรงงานผลิตสินค้าพืช ตามมาตรฐานหลักปฏิบัติที่ดีในการผลิตสินค้าเกษตรด้านพืชและมาตรฐานสินค้าเกษตรภายใต้กฎหมายว่าด้วยพระราชบัญญัติมาตรฐานสินค้าเกษตร พิจารณาผลการตรวจติดตามและพิจารณาสถานะผลของการรักษาและคงไว้ซึ่งหนังสือสำคัญแสดงการขึ้นทะเบียนโรงงานผลิตสินค้าพืช

10. สวพ.ส่งข้อมูลให้ผู้แทนจาก กมพ. ที่เข้าร่วมการประชุมคณะกรรมการรับรองฯ ในรอบนั้น ดังนี้

- 1) ข้อมูลสรุปจำนวนโรงงานผลิตสินค้าพืชทั้งหมดที่เข้าตรวจติดตามในการประชุมรอบนั้น (ทั้งในกรณีที่ผลการตรวจติดตามผ่านและไม่ผ่าน) ตามแบบฟอร์มที่กำหนด
- 2) สำเนาใบเปิด-ปิดประชุม (ฉบับจริงทางสวพ.จัดเก็บ)
- 3) สำเนา Checklist DOA (ฉบับจริงทางสวพ.จัดเก็บ)
- 4) รายงานการตรวจติดตามการขึ้นทะเบียนโรงงานผลิตสินค้าพืช (DOA)

เพื่อให้ทาง กมพ.เก็บรวบรวมข้อมูลและใช้เป็นข้อมูลในการแจ้งเตือนและ/หรือนับความผิด

11. กรณีผลการตรวจติดตามไม่ผ่านหรือผลการสุ่มตัวอย่างสินค้าพืชไม่ผ่าน สวพ.ส่งข้อมูลให้ กมพ. เพื่อดำเนินการแจ้งเตือนและ/หรือนับความผิด ตามขั้นตอนการปฏิบัติงานเรื่อง การระงับ การยกเลิกคำสั่งระงับ และการยกเลิกหนังสือสำคัญแสดงการขึ้นทะเบียนโรงงานผลิตสินค้าพืช ดังนี้

11.1 กรณีผลการตรวจติดตามไม่ผ่าน และโรงงานผลิตสินค้าพืชยังดำเนินการปรับปรุงแก้ไขไม่แล้วเสร็จ

1) สวพ.จัดทำหนังสือแจ้งรายชื่อโรงงานผลิตสินค้าพืชที่ยังแก้ไขไม่แล้วเสร็จ หลังจากครบระยะเวลา 60 วันนับจากวันที่เข้าตรวจติดตาม โดยระบุข้อปรับปรุงที่ยังแก้ไขไม่แล้วเสร็จ และกมพ.ส่งสำเนาหนังสือแจ้งเตือนโรงงานผลิตสินค้าพืชให้ สวพ.ทราบ

2) สวพ.จัดทำหนังสือแจ้งรายชื่อโรงงานผลิตสินค้าพืชที่ยังแก้ไขไม่แล้วเสร็จ หลังจากครบระยะเวลา 90 วันนับจากวันที่เข้าตรวจติดตาม โดยระบุข้อปรับปรุงที่ยังแก้ไขไม่แล้วเสร็จ จากนั้นกมพ.ออกหนังสือระงับการขึ้นทะเบียนโรงงานผลิตสินค้าพืช และออกหนังสือแจ้งเวียนการระงับการขึ้นทะเบียนโรงงานผลิตสินค้าพืชให้หน่วยงานที่เกี่ยวข้องทราบ

กรณีการพิจารณาเพื่อยกเลิกการระงับการขึ้นทะเบียนโรงงานผลิตสินค้าพืช ทีมผู้ตรวจติดตามพิจารณาผลการปรับปรุงแก้ไขข้อปรับปรุงผ่านแล้ว ให้นำเสนอผลการแก้ไขข้อปรับปรุงของโรงงานผลิตสินค้าพืช ต่อคณะกรรมการรับรองฯ กมพ. เพื่อพิจารณายกเลิกการระงับการขึ้นทะเบียนโรงงานผลิตสินค้าพืช และ กมพ.ออกหนังสือแจ้งเวียนยกเลิกการระงับการขึ้นทะเบียนโรงงานผลิตสินค้าพืชให้หน่วยงานที่เกี่ยวข้องทราบ

11.2 กรณีผลการสุ่มตัวอย่างสินค้าพืชไม่ผ่าน ให้ทาง สวพ.ส่งข้อมูลให้ กมพ. ดังนี้

- 1) แบบฟอร์มการสุ่มเก็บตัวอย่างโรงงานผลิตสินค้าเกษตรด้านพืช (รหัสเอกสาร FM-01-03)
- 2) สำเนาใบรับรอง GAP ของเกษตรกรรายดังกล่าว
- 3) สำเนาผลวิเคราะห์ (Test report) จากห้องปฏิบัติการ

โดยทีมผู้ตรวจติดตามเป็นผู้พิจารณาแนวทางการปรับปรุงแก้ไขของโรงงานผลิตสินค้าพืช จัดทำรายงานการตรวจติดตาม และดำเนินการเข้าตรวจติดตามแนวทางการแก้ไข ณ โรงงานผลิตสินค้าพืช (กรณีผลการสุ่มตัวอย่างไม่ผ่าน)

ขั้นตอนการปฏิบัติงานในการตรวจติดตามโรงงานผลิตสินค้าพืช (fumigation)

1. คณะผู้ตรวจติดตามตรวจสอบข้อมูลของโรงงานผลิตสินค้าพืช
2. ติดต่อโรงงานผลิตสินค้าพืชเพื่อนัดหมายเข้าตรวจติดตาม
3. การตรวจติดตาม
 - 3.1 เปิดประชุมกับผู้บริหาร หรือผู้แทนโรงงานผลิตสินค้าพืช หรือเจ้าหน้าที่ที่เกี่ยวข้องของโรงงาน
 - 3.2 แนะนำคณะผู้ตรวจติดตาม
 - 3.3. สอบถามข้อมูลและตรวจสอบบันทึกที่เกี่ยวข้อง
 - 3.4 ตรวจสอบสถานประกอบการของโรงงานผลิตสินค้าพืช อาคาร และกระบวนการผลิตตามแบบบันทึกการตรวจประเมินโรงงานผลิตสินค้าพืช(fumigation)
 - 3.5 สรุปผลการตรวจติดตามต่อผู้บริหารหรือผู้แทนโรงงานผลิตสินค้าพืช
 - 3.5.1 ในกรณีที่โรงงานผลิตสินค้าพืช พบข้อบกพร่อง(NC) โรงงานผลิตสินค้าพืชจะต้องดำเนินการแก้ไขข้อข้อปรับปรุงให้แล้วเสร็จตามกรอบระยะเวลาที่กรมวิชาการเกษตรกำหนด โดยคณะผู้ตรวจติดตามพิจารณาการแก้ไขของโรงงานผลิตสินค้าพืชอีกครั้งตามข้อปรับปรุง
 - 3.5.2 ในกรณีที่โรงงานผลิตสินค้าพืช ไม่พบข้อบกพร่อง คณะผู้ตรวจติดตามจะดำเนินการจัดทำรายงานการตรวจติดตามเสนอคณะกรรมการรับรองโรงงานผลิตสินค้าพืช
 - 3.5.3 ให้ผู้บริหารหรือผู้แทน โรงงานผลิตสินค้าพืช และ หัวหน้าคณะผู้ตรวจติดตาม ลงนามในแบบการประชุมเพื่อตรวจติดตามและสรุปผลการตรวจติดตาม
4. หัวหน้าผู้ตรวจติดตามและคณะผู้ตรวจติดตาม รวบรวมข้อมูล และจัดทำสรุปรายงานเพื่อเสนอคณะกรรมการรับรองโรงงานผลิตสินค้าพืช
5. คณะกรรมการรับรองโรงงานผลิตสินค้าพืช พิจารณาผลการรายงานและพิจารณาสถานะผลของการรักษาและคงไว้ซึ่งหนังสือสำคัญแสดงการขึ้นทะเบียนโรงงานผลิตสินค้าพืช

เอกสารและอุปกรณ์ที่ใช้ในการตรวจติดตาม

1. หนังสือแจ้งโรงงานผลิตสินค้าพืชเพื่อเข้าตรวจติดตาม
2. แบบการประชุมเพื่อตรวจติดตามและสรุปผลการตรวจติดตาม
3. แบบบันทึกการตรวจติดตามโรงงานผลิตสินค้าพืช(fumigation)
4. คู่มือการตรวจติดตาม
5. อุปกรณ์ที่จำเป็นในการตรวจติดตามกระบวนการผลิต ได้แก่ กล้องถ่ายภาพ ไฟฉาย อุปกรณ์ป้องกันก๊าซซัลเฟอร์ไดออกไซด์ เป็นต้น