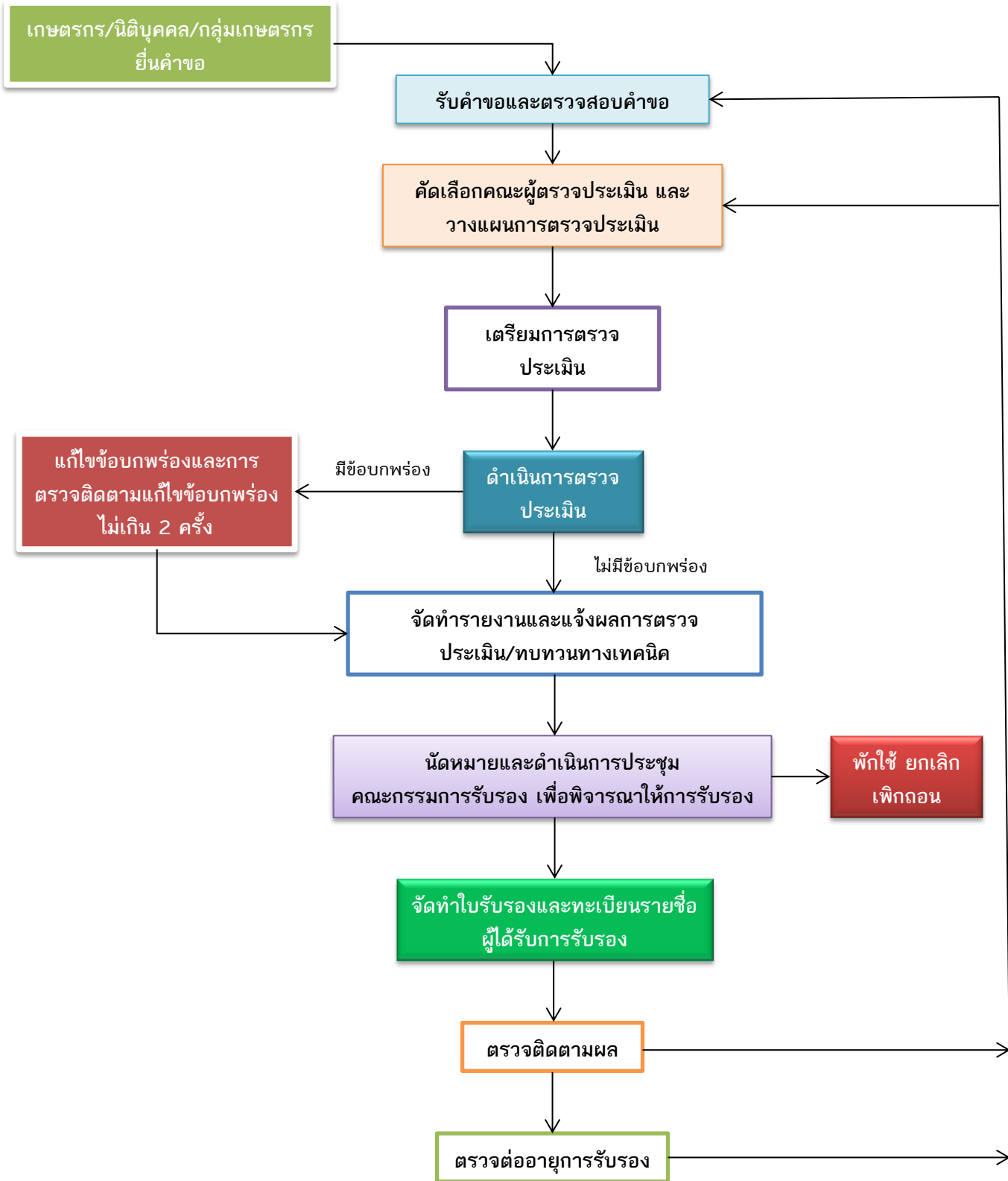


แผนภูมิกระบวนการดำเนินงานตรวจประเมิน
เพื่อการรับรองแหล่งผลิต GAP พืช และการผลิตพืชอินทรีย์



ขั้นตอนการตรวจประเมิน การต่ออายุ และการตรวจติดตามผล ขอการรับรองแหล่งผลิต GAP พืช และการผลิตพืชอินทรีย์

ผู้ปฏิบัติการ ขั้นตอน	เกษตรกร/กลุ่ม เกษตรกร/ นิติบุคคล	เจ้าหน้าที่ สำนัก /ศูนย์/กลุ่ม/ ส่วน	คณะผู้ตรวจประเมิน	เลขาคณะกรรมการ รับรอง/ ผอ.กลุ่ม ถ่ายทอดฯ	เจ้าหน้าที่/กลุ่ม ถ่ายทอด/กมพ.	คณะกรรมการ รับรอง	ผอ.สวพ./ สวพ. / กมพ.	เอกสารอ้างอิง	KPIs
1. ยื่นคำขอ								PM-1	
2. รับคำขอและตรวจ สอบคำขอ								PM-2	ไม่เกิน 1 ชั่วโมง
3. คัดเลือกคณะผู้ตรวจ ประเมินและวางแผนการ ตรวจประเมิน								PM-3, PM-4, PM-5 PM-6, PM-7	
4. เตรียมการตรวจประเมิน								PM-8, PM-9, PM-10, PM-11, PM-28 PM-29, PM-32	
5. ดำเนินการตรวจประเมิน - แก่ไขและตรวจคิด ตาม แก่ไขข้อบกพร่อง - ยกเลิก คำขอ	 	NO						PM-8, PM-9, PM-10, PM-11, PM-28 PM-29, PM-32	ตรวจประเมินแล้ว เสร็จภายใน 1 รอบ การผลิต
6. จัดทำรายงานการตรวจ ประเมิน/แจ้งผลการตรวจ ประเมิน								PM-8, PM-9, PM-10, PM-11, PM-28 PM-29, PM-32	จัดทำรายงานให้ แล้วเสร็จภายใน 15 วันทำการ หลังจาก เสร็จสิ้นการตรวจ ประเมิน
7. นัดหมายและดำเนินการ ประชุมคณะกรรมการรับรอง เพื่อพิจารณาให้การรับรอง พักใช้ ยกเลิก เพิกถอน								PM-8, PM-12, PM-13, PM-14, PM-28 PM-30	จัดประชุม อย่าง น้อยเดือนละ 1 ครั้ง
8. จัดทำใบรับรองและ ทะเบียนรายชื่อผู้ได้รับการ รับรอง								PM-15, PM-31	ออกใบ รับรอง ภายใน 15 วันทา การ หลังจาก คณะ กรรมการฯ พิจารณา ให้การรับรอง
9. ส่งใบรับรองให้ผู้ได้รับการ รับรอง								PM-15, PM-31	ไม่เกิน 15 วันทำการ

หมายเหตุ : การตรวจต่ออายุมีขั้นตอนเหมือนการตรวจรับรองแหล่งผลิตทุกขั้นตอน / การตรวจติดตามผล ดำเนินการโดยเริ่มตั้งแต่วันที่ 3 ถึง 7