



บันทึกข้อความ

ส่วนราชการ กองการเจ้าหน้าที่ กลุ่มพัฒนาระบบงานและอัตรากำลัง โทร. ๐ ๒๕๓๙ ๘๕๑๒

ที่ กษ ๐๙๐๒/ ๑๕๑๒

วันที่ ๑๑ พฤศจิกายน ๒๕๖๔

เรื่อง แผนสร้างความก้าวหน้าในสายอาชีพของกรมวิชาการเกษตร

เรียน ผอ.กอง/สถาบัน/สำนัก/สวพ. ๑-๘/ ศทส./ ลนท./ กพร. / กตท. / สน.ผชช. / กกย./ กวม./ สนท./ กปร.

ตามที่กรมวิชาการเกษตรประกาศใช้แผนสร้างความก้าวหน้าในสายอาชีพ เพื่อให้หน่วยงานวางแผนและเตรียมความพร้อมบุคลากรในการไปดำรงตำแหน่งสำคัญของกรมวิชาการเกษตร ดังนี้

๑. ตำแหน่งผู้อำนวยการกลุ่ม/ผู้อำนวยการศูนย์/หัวหน้าด้าน (ประเภทวิชาการ ระดับชำนาญการพิเศษ)
๒. ตำแหน่งหัวหน้าฝ่าย/ผู้อำนวยการกลุ่ม/หัวหน้าด้าน (ประเภททั่วไป ระดับอาวุโส)
๓. ตำแหน่งประเภทอำนวยการ
๔. ตำแหน่งผู้เชี่ยวชาญ
๕. ตำแหน่งผู้ทรงคุณวุฒิ

คณะกรรมการจัดทำแผนการสร้างความก้าวหน้าในสายอาชีพและแผนสืบทอดตำแหน่งของกรมวิชาการเกษตร ได้พิจารณาปรับปรุงแผนสร้างความก้าวหน้าในสายอาชีพในส่วนของเกณฑ์พิจารณาประสิทธิภาพและผลงาน (Performance Measures) และคณะกรรมการบริหารกรมวิชาการเกษตรในการประชุมครั้งที่ ๕/๒๕๖๔ เมื่อวันที่ ๒๑ มิถุนายน ๒๕๖๔ ได้พิจารณาให้ข้อเสนอการปรับปรุงแผนสร้างความก้าวหน้าในสายอาชีพในส่วนของเกณฑ์พิจารณาประสิทธิภาพและผลงาน (Performance Measures) ก่อนเสนอ อ.ก.พ. กรมวิชาการเกษตรพิจารณา ซึ่ง อ.ก.พ. กรมวิชาการเกษตร ในการประชุมครั้งที่ ๒/๒๕๖๔ เมื่อวันที่ ๑ พฤศจิกายน ๒๕๖๔ ได้เห็นชอบแผนสร้างความก้าวหน้าในสายอาชีพในส่วนของเกณฑ์พิจารณาประสิทธิภาพและผลงาน (Performance Measures) ที่ปรับปรุง เพื่อใช้เป็นหลักเกณฑ์ในการเข้าสู่ตำแหน่งดังกล่าว โดยให้ถือปฏิบัติตั้งแต่บัดนี้เป็นต้นไป ซึ่งสามารถดูรายละเอียดได้ที่เว็บไซต์กองการเจ้าหน้าที่ (www.doa.go.th/human) หรือตาม QR Code แนบท้ายหนังสือฉบับนี้

จึงเรียนมาเพื่อทราบและแจ้งให้ข้าราชการในสังกัดทราบต่อไป

๑๕

(นายพิเศษ วิริยะพาหะ)
อธิบดีกรมวิชาการเกษตร

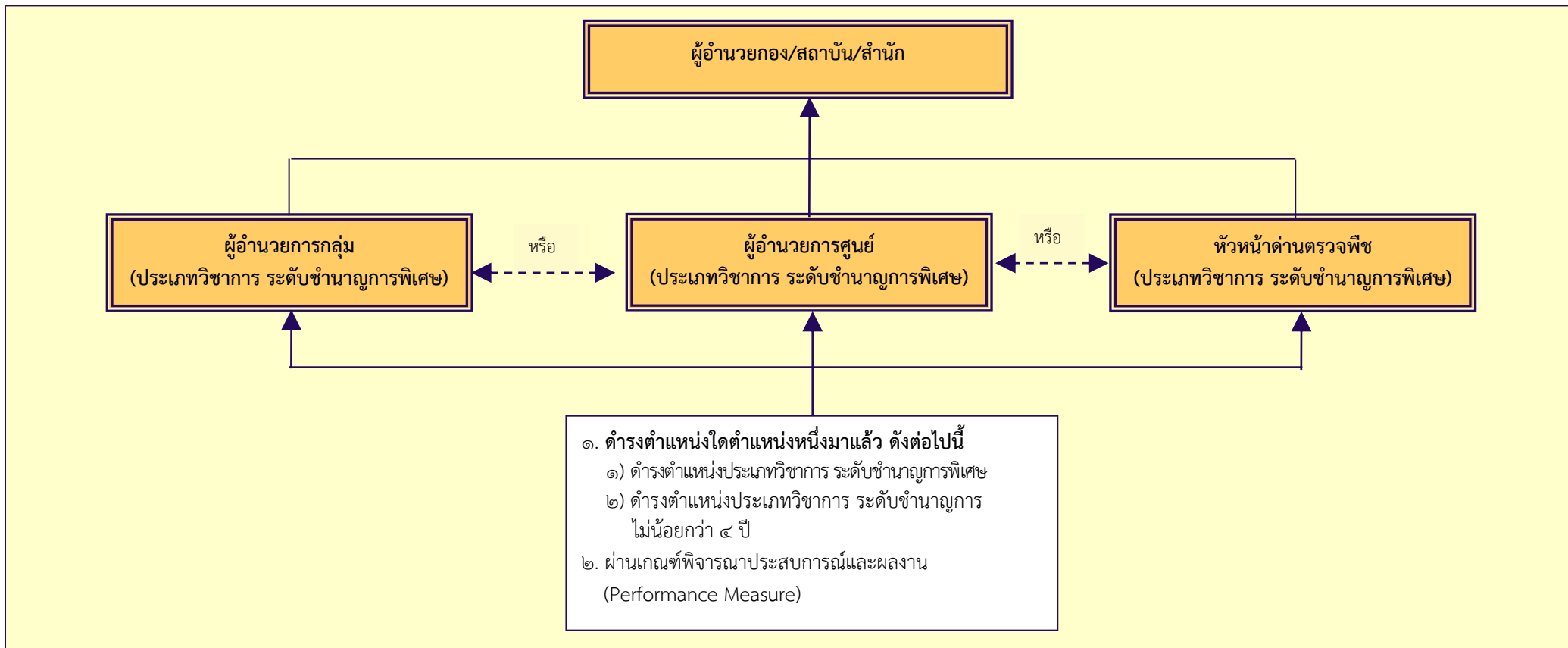


เส้นทางส่งมอบประสบการณ์และผลงาน

ตำแหน่งผู้อำนวยการกลุ่ม / ผู้อำนวยการศูนย์ / หัวหน้าด้านตรวจพืช

(ประเภทวิชาการ ระดับชำนาญการพิเศษ)

เส้นทางส่งเสริมประสบการณ์และผลงานของผู้มีศักยภาพ (Career Chart)



ตำแหน่งเป้าหมาย



ตำแหน่งในเส้นทางก้าวหน้า



ดำรงตำแหน่ง
ตามทิศทางลูกศร



หรือ
ดำรงตำแหน่งใด
ตำแหน่งหนึ่ง

เกณฑ์พิจารณาประสิทธิภาพและผลงาน (Performance Measures) ตำแหน่งผู้อำนวยการกลุ่ม / ผู้อำนวยการศูนย์ / หัวหน้าด้านตรวจพืช (ประเภทวิชาการ ระดับชำนาญการพิเศษ)

๑. มีคุณสมบัติเฉพาะสำหรับตำแหน่งตามที่ ก.พ. กำหนด
๒. ดำรงตำแหน่งใดตำแหน่งหนึ่งมาแล้ว ดังต่อไปนี้
 - ๒.๑ ดำรงตำแหน่งประเภทวิชาการ ระดับชำนาญการพิเศษ
 - ๒.๒ ดำรงตำแหน่งประเภทวิชาการ ระดับชำนาญการ ไม่น้อยกว่า ๔ ปี
๓. มีผลงานการศึกษา/วิจัย/พัฒนา/ทดสอบที่เกี่ยวข้องกับการปฏิบัติงาน ดังนี้
 - ๓.๑ ตำแหน่ง ผอ.ศูนย์วิจัยพืชไร่ / ผอ.ศูนย์วิจัยพืชสวน / ผอ.ศูนย์วิจัยเกษตรวิศวกรรม / ผอ.ศูนย์วิจัยและพัฒนาปัจจัยการผลิตทางการเกษตร / ผอ.กลุ่ม สถาบันวิจัยพืชไร่และพืชทดแทนพลังงาน / ผอ.กลุ่ม สถาบันวิจัยพืชสวน / ผอ.กลุ่มวิจัย สถาบันวิจัยเกษตรวิศวกรรม / ผอ.กลุ่ม กองวิจัยพัฒนาปัจจัยการผลิตทางการเกษตร
เป็นหรือเคยเป็นหัวหน้าโครงการวิจัย/กิจกรรม/การทดลอง/ทะเบียนวิจัย หรือชื่ออื่นที่มีระดับเทียบเท่า อย่างน้อย ๑ เรื่อง
 - ๓.๒ ตำแหน่ง ผอ.ศวพ. / ผู้อำนวยการกลุ่ม/ หัวหน้าด้านตรวจพืช นอกเหนือจากข้อ ๔.๑
มีผลงานที่เกี่ยวข้องกับการปฏิบัติงาน อย่างน้อย ๑ เรื่อง
๔. มีประสบการณ์อย่างน้อย ๑ กรณี ดังนี้
 - ๔.๑ ประสบการณ์พิเศษ เช่น เป็นผู้แทนกรมฯ ไปร่วมประชุมกับหน่วยงานภายนอก หรือ
 - ๔.๒ ประสบการณ์การพัฒนางาน เช่น การจัดทำคู่มือการลดขั้นตอนการปฏิบัติงาน หรือ
 - ๔.๓ ประสบการณ์แก้ไขปัญหางานที่ทำอยู่ เช่น การนำเทคโนโลยีของกรมฯ ไปใช้แก้ปัญหาในพื้นที่ หรือ
 - ๔.๔ ประสบการณ์การบูรณาการระหว่างหน่วยงาน เช่น การปฏิบัติงานร่วมกับหน่วยงานอื่นในการแก้ไขปัญหาด้านการเกษตร
๕. มีประสบการณ์เป็นคณะกรรมการ/คณะทำงานที่เกี่ยวข้องกับการปฏิบัติงาน

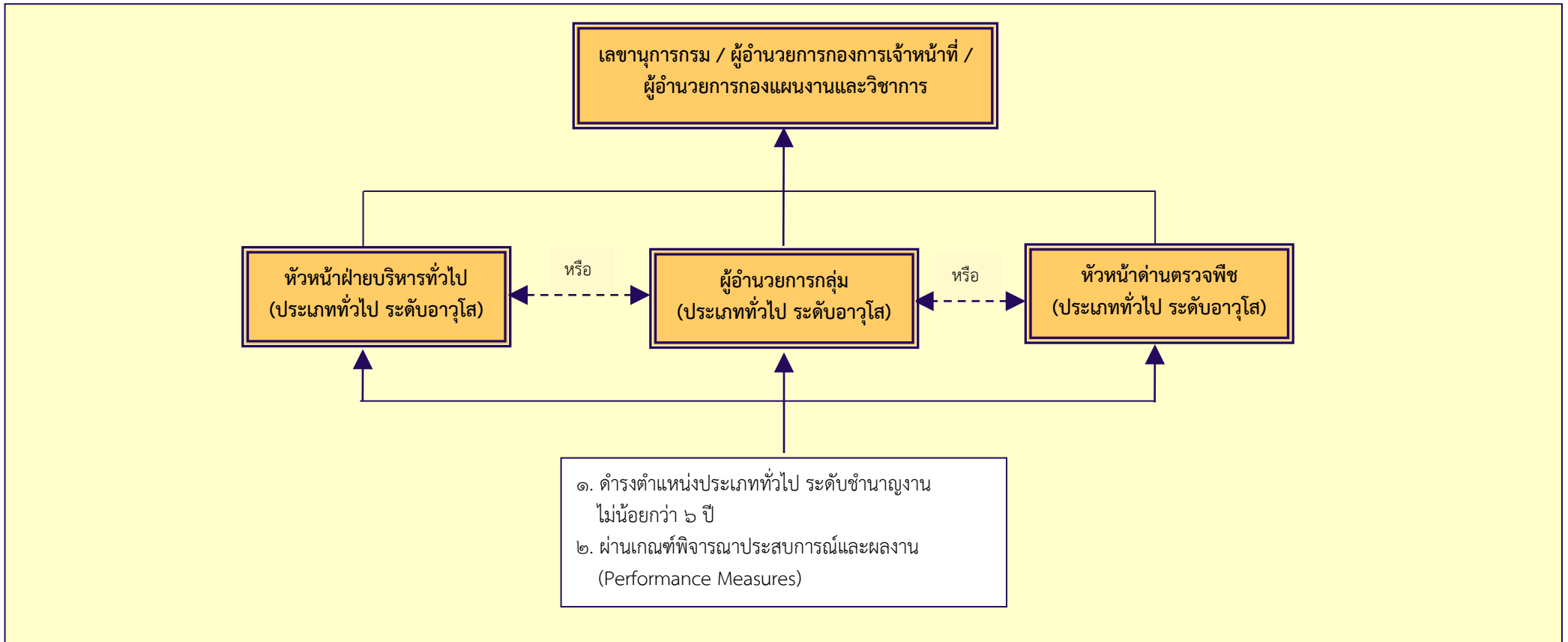
ทั้งนี้หากผู้ที่ได้รับการแต่งตั้งไม่เคยผ่านการฝึกอบรมการเพิ่มศักยภาพการบริหารจัดการ เช่น หลักสูตร Smart Officer หลักสูตรนักบริหารวิชาการเกษตรของกรมวิชาการเกษตร หลักสูตรนักบริหารของกระทรวงเกษตรและสหกรณ์ ระดับกลางขึ้นไป หรือเทียบเท่า ให้เข้ารับการฝึกอบรมหลักสูตรดังกล่าว หรือ ตามที่กรมวิชาการเกษตรกำหนด ในโอกาสแรก

เส้นทางส่งมอบประสบการณ์และผลงาน

ตำแหน่งหัวหน้าฝ่ายบริหารทั่วไป/ ผู้อำนวยการกลุ่ม / หัวหน้าด้านตรวจพืช

(ประเภททั่วไป ระดับอาวุโส)

เส้นทางส่งเสริมประสบการณ์และผลงานของผู้มีศักยภาพ (Career Chart)



ตำแหน่งเป้าหมาย



ตำแหน่งในเส้นทางก้าวหน้า



ดำรงตำแหน่ง
ตามทิศทางลูกศร



หรือ
ดำรงตำแหน่งใด
ตำแหน่งหนึ่ง

เกณฑ์พิจารณาประสิทธิภาพและผลงาน (Performance Measures)
ตำแหน่งหัวหน้าฝ่ายบริหารทั่วไป / ผู้อำนวยการกลุ่ม / หัวหน้าด้านตรวจพืช
(ประเภททั่วไป ระดับอาวุโส)

๑. มีคุณสมบัติเฉพาะสำหรับตำแหน่งตามที่ ก.พ. กำหนด
๒. ดำรงตำแหน่งประเภททั่วไป ระดับชำนาญงาน ไม่น้อยกว่า ๖ ปี
๓. มีประสบการณ์ อย่างน้อย ๑ กรณี ดังนี้
 - ๓.๑ ประสบการณ์พิเศษ เช่น เป็นผู้แทนกอง/สถาบัน/สำนัก ไปร่วมประชุมกับหน่วยงานภายนอก หรือ
 - ๓.๒ ประสบการณ์การพัฒนางาน หรือ
 - ๓.๓ ประสบการณ์แก้ไขปัญหางานที่ทำอยู่ หรือ
 - ๓.๔ ประสบการณ์การบูรณาการระหว่างหน่วยงาน
๔. มีประสบการณ์เป็นคณะกรรมการ/คณะทำงาน ที่เกี่ยวข้องกับการปฏิบัติงาน

ทั้งนี้หากผู้ที่ได้รับการแต่งตั้งไม่เคยผ่านการฝึกอบรมการเพิ่มศักยภาพการบริหารจัดการ เช่น หลักสูตร Smart Officer หลักสูตรนักบริหารวิชาการเกษตรของกรมวิชาการเกษตร หลักสูตรนักบริหารของกระทรวงเกษตรและสหกรณ์ ระดับกลางขึ้นไป หรือเทียบเท่า ให้เข้ารับการฝึกอบรมหลักสูตรดังกล่าว หรือ ตามที่กรมวิชาการเกษตรกำหนด ในโอกาสแรก

เส้นทางสู่ประสบการณ์และผลงาน
ตำแหน่งผู้อำนวยการ (เฉพาะด้าน) ในส่วนกลาง

เส้นทางส่งเสริมประสบการณ์และผลงานของผู้มีศักยภาพ (Career Chart)

**ผู้อำนวยการ (เฉพาะด้าน)
ในส่วนกลาง**

๑. ดำรงตำแหน่งประเภทวิชาการ ระดับเชี่ยวชาญ
๒. เป็นไปตามเกณฑ์พิจารณาประสบการณ์และผลงาน (Performance Measures) เพื่อก้าวไปสู่ตำแหน่งผู้อำนวยการ

๑. ดำรงตำแหน่งประเภทวิชาการ ระดับชำนาญการพิเศษ ไม่น้อยกว่า ๔ ปี
๒. ผ่านการปฏิบัติหน้าที่ ดังนี้
 ๑) ดำรงตำแหน่งผู้อำนวยการศูนย์ หรือ ทำหน้าที่ผู้อำนวยการกลุ่มที่ขึ้นตรงกับกอง/สถาบัน/สำนัก/ หรือ ทำหน้าที่หัวหน้าด้าน หรือทำหน้าที่ผู้อำนวยการกลุ่ม/ศูนย์ที่ขึ้นตรงกับกองที่ตั้งขึ้นเป็นการภายใน ไม่น้อยกว่า ๒ ปี หรือ
 ๒) ทำหน้าที่ผู้อำนวยการกองที่ตั้งขึ้นเป็นการภายใน ไม่น้อยกว่า ๑ ปี
๓. เป็นไปตามเกณฑ์พิจารณาประสบการณ์และผลงาน (Performance Measures) เพื่อก้าวไปสู่ตำแหน่งผู้อำนวยการ



ตำแหน่งเป้าหมาย



ตำแหน่งและประสบการณ์ในเส้นทางก้าวหน้า

เกณฑ์พิจารณาประสิทธิภาพและผลงาน (Performance Measures)

ตำแหน่งผู้อำนวยการ (เฉพาะด้าน) สายงานหลักในส่วนกลาง

(ผู้อำนวยการกองพัฒนาระบบและรับรองมาตรฐานสินค้าพืช / ผู้อำนวยการกองวิจัยพัฒนาปัจจัยการผลิตทางการเกษตร / ผู้อำนวยการกองวิจัยและพัฒนาวิทยาการหลังการเก็บเกี่ยวและแปรรูปผลิตผลเกษตร / ผู้อำนวยการสถาบันวิจัยเกษตรวิศวกรรม / ผู้อำนวยการสถาบันวิจัยพืชไร่และพืชทดแทนพลังงาน / ผู้อำนวยการสถาบันวิจัยพืชสวน / ผู้อำนวยการสำนักคุ้มครองพันธุ์พืช / ผู้อำนวยการสำนักวิจัยพัฒนาเทคโนโลยีชีวภาพ / ผู้อำนวยการสำนักวิจัยพัฒนาการอารักขาพืช / ผู้อำนวยการสำนักควบคุมพืชและวัสดุการเกษตร)

๑. มีคุณสมบัติเฉพาะสำหรับตำแหน่งตามที่ ก.พ. กำหนด
๒. ดำรงตำแหน่งใดตำแหน่งหนึ่งมาแล้ว ดังต่อไปนี้
 - ๒.๑ ดำรงตำแหน่งประเภทวิชาการ ระดับชำนาญการพิเศษ ไม่น้อยกว่า ๔ ปี และผ่านการปฏิบัติหน้าที่ ดังนี้
 - ๒.๑.๑ ดำรงตำแหน่งผู้อำนวยการศูนย์ หรือ ทำหน้าที่ผู้อำนวยการกลุ่มที่ขึ้นตรงกับกอง/สถาบัน/สำนัก/ หรือ ทำหน้าที่หัวหน้าด้าน หรือทำหน้าที่ผู้อำนวยการกลุ่ม/ศูนย์ที่ขึ้นตรงกับกองที่ตั้งขึ้นเป็นการภายใน ไม่น้อยกว่า ๒ ปี หรือ
 - ๒.๑.๒ ทำหน้าที่ผู้อำนวยการกองที่ตั้งขึ้นเป็นการภายใน ไม่น้อยกว่า ๑ ปี
 - ๒.๒ ดำรงตำแหน่งประเภทวิชาการ ระดับเชี่ยวชาญ
๓. ผ่านประสบการณ์การเป็นหัวหน้าโครงการวิจัย หรือ หัวหน้าโครงการศึกษา หรือชื่ออื่นที่มีระดับเทียบเท่า ที่เกี่ยวข้องกับตำแหน่งเป้าหมาย อย่างน้อย ๒ โครงการ
๔. ผ่านประสบการณ์การแก้ไขปัญหาที่เกี่ยวข้องอย่างน้อย ๒ กรณี
๕. ผ่านประสบการณ์การเป็นคณะกรรมการ/คณะทำงาน เกี่ยวกับการศึกษาวิจัย /การบริการวิชาการ ที่เกี่ยวข้องกับตำแหน่งเป้าหมาย

ทั้งนี้หากผู้ที่ได้รับการแต่งตั้งไม่เคยผ่านการฝึกอบรม ดังนี้

- ๑) หลักสูตรนักบริหารระดับสูงของกระทรวงเกษตรและสหกรณ์ หรือ
 - ๒) หลักสูตรนักบริหารระดับกลางของสำนักงาน ก.พ. หรือ
 - ๓) หลักสูตรนักบริหารวิชาการเกษตรของกรมวิชาการเกษตร
- ให้เข้ารับการฝึกอบรมหลักสูตรดังกล่าว หรือ ตามที่กรมวิชาการเกษตร กำหนดในโอกาสแรก

เกณฑ์พิจารณาประสิทธิภาพและผลงาน (Performance Measures)

ตำแหน่งผู้อำนวยการ (เฉพาะด้าน) สายงานสนับสนุน

(ผู้อำนวยการกองคลัง / ผู้อำนวยการศูนย์เทคโนโลยีสารสนเทศและการสื่อสาร)

๑. มีคุณสมบัติเฉพาะสำหรับตำแหน่งตามที่ ก.พ. กำหนด

๒. ดำรงตำแหน่งใดตำแหน่งหนึ่งมาแล้ว ดังต่อไปนี้

๒.๑ ดำรงตำแหน่งประเภทวิชาการ ระดับชำนาญการพิเศษ ไม่น้อยกว่า ๔ ปี และผ่านการปฏิบัติหน้าที่ ดังนี้

๒.๑.๑ ดำรงตำแหน่งผู้อำนวยการศูนย์ หรือ ทำหน้าที่ผู้อำนวยการกลุ่มที่ขึ้นตรงกับกอง/สถาบัน/สำนัก/ หรือ ทำหน้าที่หัวหน้าด้าน หรือทำหน้าที่ผู้อำนวยการกลุ่ม/ศูนย์ที่ขึ้นตรงกับกองที่ตั้งขึ้นเป็นการภายใน ไม่น้อยกว่า ๒ ปี หรือ

๒.๑.๒ ทำหน้าที่ผู้อำนวยการกองที่ตั้งขึ้นเป็นการภายใน ไม่น้อยกว่า ๑ ปี

๒.๒ ดำรงตำแหน่งประเภทวิชาการ ระดับเชี่ยวชาญ

๓. ผ่านประสบการณ์การเป็นคณะกรรมการ/คณะทำงาน ที่เกี่ยวข้องกับตำแหน่งเป้าหมาย

ทั้งนี้หากผู้ที่ได้รับการแต่งตั้งไม่เคยผ่านการฝึกอบรม ดังนี้

๑) หลักสูตรนักระดับสูงของกระทรวงเกษตรและสหกรณ์ หรือ

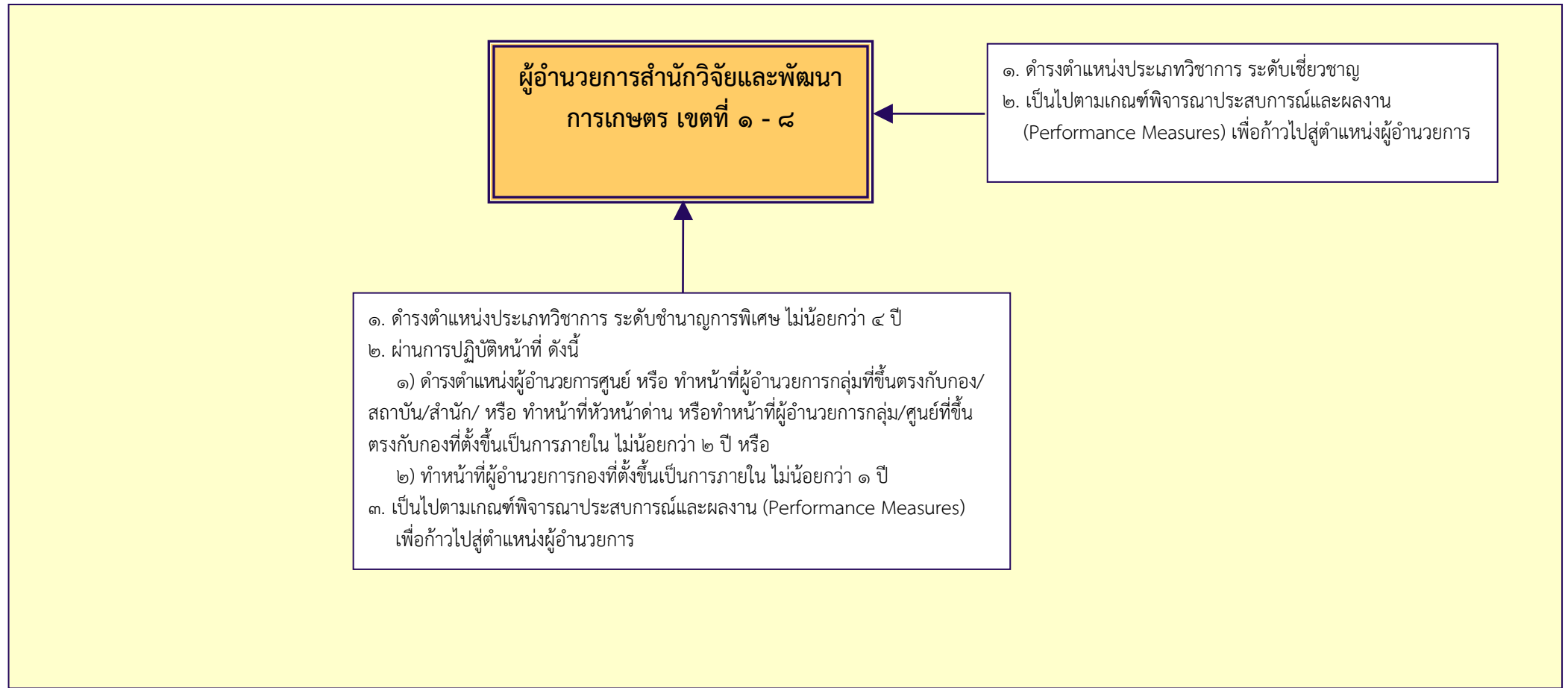
๒) หลักสูตรนักระดับกลางของสำนักงาน ก.พ. หรือ

๓) หลักสูตรนักระดับวิชาการเกษตรของกรมวิชาการเกษตร

ให้เข้ารับการฝึกอบรมหลักสูตรดังกล่าว หรือ ตามที่กรมวิชาการเกษตร กำหนดในโอกาสแรก

เส้นทางสู่สมประสงค์และผลงาน
ตำแหน่งผู้อำนวยการสำนักวิจัยและพัฒนาการเกษตร เขตที่ ๑ - ๘

เส้นทางส่งเสริมประสบการณ์และผลงานของผู้มีศักยภาพ (Career Chart)



ตำแหน่งเป้าหมาย



ตำแหน่งและประสบการณ์ในเส้นทางก้าวหน้า

เกณฑ์พิจารณาประสิทธิภาพและผลงาน (Performance Measures) ตำแหน่งผู้อำนวยการสำนักวิจัยและพัฒนาการเกษตร เขตที่ ๑ - ๘

๑. มีคุณสมบัติเฉพาะสำหรับตำแหน่งตามที่ ก.พ. กำหนด
๒. ดำรงตำแหน่งใดตำแหน่งหนึ่งมาแล้ว ดังต่อไปนี้
 - ๒.๑ ดำรงตำแหน่งประเภทวิชาการ ระดับชำนาญการพิเศษ ไม่น้อยกว่า ๔ ปี และผ่านการปฏิบัติหน้าที่ ดังนี้
 - ๒.๑.๑ ดำรงตำแหน่งผู้อำนวยการศูนย์ หรือ ทำหน้าที่ผู้อำนวยการกลุ่มที่ขึ้นตรงกับกอง/สถาบัน/สำนัก/ หรือ ทำหน้าที่หัวหน้าด้าน หรือทำหน้าที่ผู้อำนวยการกลุ่ม/ศูนย์ที่ขึ้นตรงกับกองที่ตั้งขึ้นเป็นการภายใน ไม่น้อยกว่า ๒ ปี หรือ
 - ๒.๑.๒ ทำหน้าที่ผู้อำนวยการกองที่ตั้งขึ้นเป็นการภายใน ไม่น้อยกว่า ๑ ปี
 - ๒.๒ ดำรงตำแหน่งประเภทวิชาการ ระดับเชี่ยวชาญ
๓. ผ่านประสบการณ์การแก้ไขปัญหาในพื้นที่อย่างน้อย ๒ กรณี
๔. ผ่านประสบการณ์การเป็นคณะกรรมการ/คณะทำงาน เกี่ยวกับการศึกษาวิจัย /การบริการวิชาการ ที่เกี่ยวข้อง

ทั้งนี้หากผู้ที่ได้รับการแต่งตั้งไม่เคยผ่านการฝึกอบรม ดังนี้

- ๑) หลักสูตรนักบริหารระดับสูงของกระทรวงเกษตรและสหกรณ์ หรือ
 - ๒) หลักสูตรนักบริหารระดับกลางของสำนักงาน ก.พ. หรือ
 - ๓) หลักสูตรนักบริหารวิชาการเกษตรของกรมวิชาการเกษตร
- ให้เข้ารับการฝึกอบรมหลักสูตรดังกล่าว หรือ ตามที่กรมวิชาการเกษตร กำหนดในโอกาสแรก

เส้นทางสัมประสบการณ์และผลงาน
ตำแหน่งเลขานุการกรม / ผู้อำนวยการกองการเจ้าหน้าที่ /
ผู้อำนวยการกองแผนงานและวิชาการ

เส้นทางส่งเสริมประสบการณ์และผลงานของผู้มีศักยภาพ (Career Chart)

เลขานุการกรม/
ผู้อำนวยการกองการเจ้าหน้าที่/
ผู้อำนวยการกองแผนงานและวิชาการ

๑. ดำรงตำแหน่งประเภทวิชาการ ระดับเชี่ยวชาญ
๒. เป็นไปตามเกณฑ์พิจารณาประสบการณ์และผลงาน (Performance Measures) เพื่อก้าวไปสู่ตำแหน่งผู้อำนวยการ

๑. ดำรงตำแหน่งประเภทวิชาการ ระดับชำนาญการพิเศษ ไม่น้อยกว่า ๔ ปี หรือ ประเภททั่วไป ระดับอาวุโส ไม่น้อยกว่า ๗ ปี
๒. ผ่านการปฏิบัติหน้าที่ ดังนี้
 ๑) ดำรงตำแหน่ง ผอ.ศูนย์ หรือ ทำหน้าที่ ผอ.กลุ่ม/หัวหน้าฝ่ายบริหารทั่วไปที่ขึ้นตรงกับกอง/สถาบัน/สำนัก หรือ ทำหน้าที่หัวหน้าด้าน หรือ ทำหน้าที่ ผอ.กลุ่ม/ศูนย์/หัวหน้าฝ่ายบริหารทั่วไปที่ขึ้นตรงกับกองที่ตั้งขึ้นเป็นการภายใน ไม่น้อยกว่า ๒ ปี หรือ
 ๒) ทำหน้าที่ผู้อำนวยการกองที่ตั้งขึ้นเป็นการภายใน ไม่น้อยกว่า ๑ ปี
๓. เป็นไปตามเกณฑ์พิจารณาประสบการณ์และผลงาน (Performance Measures) เพื่อก้าวไปสู่ตำแหน่งผู้อำนวยการ



ตำแหน่งเป้าหมาย



ตำแหน่งและประสบการณ์ในเส้นทางก้าวหน้า

เกณฑ์พิจารณาประสิทธิภาพและผลงาน (Performance Measures)

ตำแหน่งเลขานุการกรม/ ผู้อำนวยการกองการเจ้าหน้าที่ / ผู้อำนวยการกองแผนงานและวิชาการ

๑. มีคุณสมบัติเฉพาะสำหรับตำแหน่งตามที่ ก.พ. กำหนด

๒. ดำรงตำแหน่งใดตำแหน่งหนึ่งมาแล้ว ดังต่อไปนี้

๒.๑ ดำรงตำแหน่งประเภทวิชาการ ระดับชำนาญการพิเศษ ไม่น้อยกว่า ๔ ปี หรือประเภททั่วไป ระดับอาวุโส ไม่น้อยกว่า ๗ ปี และผ่านการปฏิบัติหน้าที่ ดังนี้

๒.๑.๑ ดำรงตำแหน่งผู้อำนวยการศูนย์ หรือ ทำหน้าที่ผู้อำนวยการกลุ่ม/หัวหน้าฝ่ายบริหารทั่วไปที่ขึ้นตรงกับกอง/สถาบัน/สำนัก หรือ ทำหน้าที่หัวหน้าด่าน หรือทำหน้าที่ผู้อำนวยการกลุ่ม/ศูนย์/หัวหน้าฝ่ายบริหารทั่วไปที่ขึ้นตรงกับกองที่ตั้งขึ้นเป็นการภายใน ไม่น้อยกว่า ๒ ปี หรือ

๒.๑.๒ ทำหน้าที่ผู้อำนวยการกองที่ตั้งขึ้นเป็นการภายใน ไม่น้อยกว่า ๑ ปี

๒.๒ ดำรงตำแหน่งประเภทวิชาการ ระดับเชี่ยวชาญ

๓. ผ่านประสบการณ์การเป็นคณะกรรมการ/คณะทำงาน ที่เกี่ยวข้องกับตำแหน่งเป้าหมาย

ทั้งนี้หากผู้ที่ได้รับการแต่งตั้งไม่เคยผ่านการฝึกอบรม ดังนี้

๑) หลักสูตรนักบริหารระดับสูงของกระทรวงเกษตรและสหกรณ์ หรือ

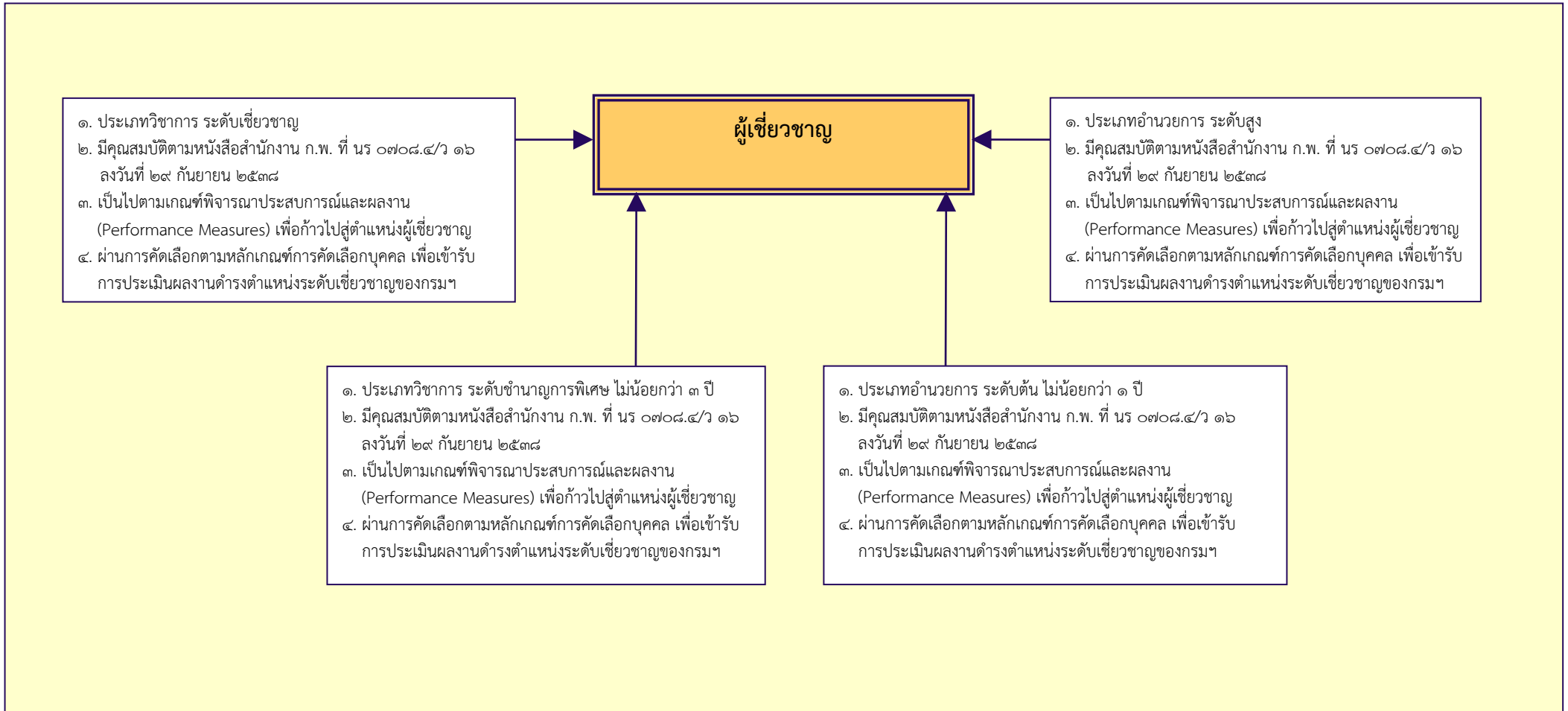
๒) หลักสูตรนักบริหารระดับกลางของสำนักงาน ก.พ. หรือ

๓) หลักสูตรนักบริหารวิชาการเกษตรของกรมวิชาการเกษตร

ให้เข้ารับการฝึกอบรมหลักสูตรดังกล่าว หรือ ตามที่กรมวิชาการเกษตร กำหนดในโอกาสแรก

เส้นทางสัมประสพการณ์และผลงาน
ตำแหน่งผู้เชี่ยวชาญ

เส้นทางส่งเสริมประสบการณ์และผลงานของผู้มีศักยภาพ (Career Chart)



ตำแหน่งเป้าหมาย



ตำแหน่งและประสบการณ์ในเส้นทางก้าวหน้า

เกณฑ์พิจารณาประสิทธิภาพและผลงาน (Performance Measures) ตำแหน่งผู้เชี่ยวชาญ สายงานหลัก

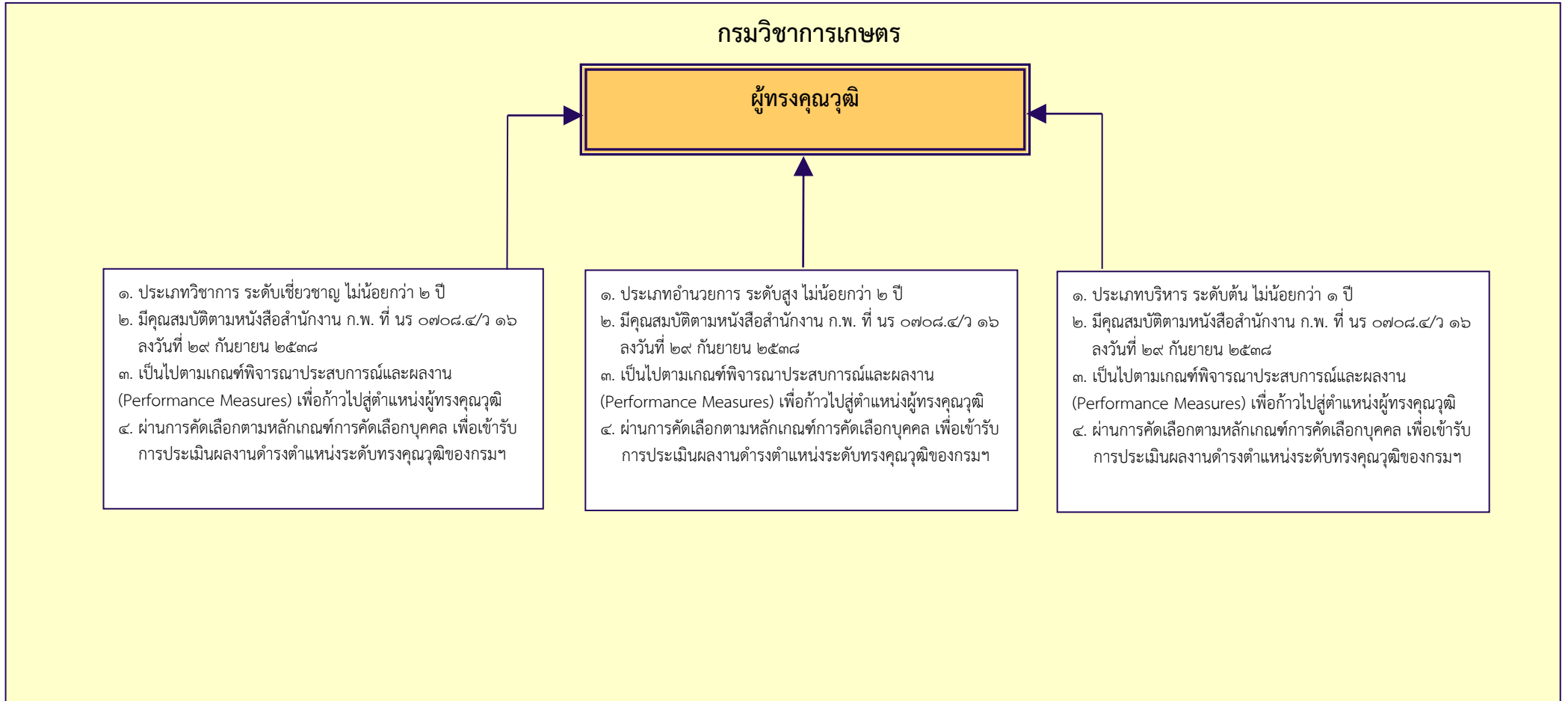
๑. มีคุณสมบัติเฉพาะสำหรับตำแหน่งประเภทวิชาการ ระดับปฏิบัติการ ตามที่ ก.พ. กำหนด
๒. ดำรงตำแหน่งใดตำแหน่งหนึ่งมาแล้ว ดังต่อไปนี้
 - ๒.๑ ดำรงตำแหน่งประเภทวิชาการ ระดับชำนาญการพิเศษ ไม่น้อยกว่า ๓ ปี
 - ๒.๒ ดำรงตำแหน่งประเภทวิชาการ ระดับเชี่ยวชาญ
 - ๒.๓ ดำรงตำแหน่งประเภทอำนวยการ ระดับต้น ไม่น้อยกว่า ๑ ปี
 - ๒.๔ ดำรงตำแหน่งประเภทอำนวยการ ระดับสูง
๓. มีประสบการณ์เป็นหัวหน้าชุดโครงการ (แผนงานวิจัย) หรือชื่ออื่นที่มีระดับเทียบเท่า อย่างน้อย ๑ ชุดโครงการ กรณีตำแหน่งผู้เชี่ยวชาญของสำนักควบคุมพืชและวัสดุการเกษตร และผู้เชี่ยวชาญด้านมาตรฐานคุณภาพสินค้าเกษตร ให้ใช้เกณฑ์ “มีประสบการณ์เป็นหัวหน้าโครงการวิจัย หรือหัวหน้าโครงการศึกษา หรือชื่ออื่นที่มีระดับเทียบเท่า อย่างน้อย ๒ โครงการ”
๔. มีประสบการณ์การศึกษา วิจัย พัฒนา งานวิชาการที่เกี่ยวข้อง ไม่น้อยกว่า ๑๓ ปี
๕. มีประสบการณ์การเป็นคณะกรรมการ/คณะทำงานที่เกี่ยวข้อง

เกณฑ์พิจารณาประสิทธิภาพและผลงาน (Performance Measures) ตำแหน่งผู้เชี่ยวชาญ สายงานสนับสนุน

๑. มีคุณสมบัติเฉพาะสำหรับตำแหน่งประเภทวิชาการ ระดับปฏิบัติการ ตามที่ ก.พ. กำหนด
๒. ดำรงตำแหน่งใดตำแหน่งหนึ่งมาแล้ว ดังต่อไปนี้
 - ๒.๑ ดำรงตำแหน่งประเภทวิชาการ ระดับชำนาญการพิเศษ ไม่น้อยกว่า ๓ ปี
 - ๒.๒ ดำรงตำแหน่งประเภทวิชาการ ระดับเชี่ยวชาญ
 - ๒.๓ ดำรงตำแหน่งประเภทอำนวยการ ระดับต้น ไม่น้อยกว่า ๑ ปี
 - ๒.๔ ดำรงตำแหน่งประเภทอำนวยการ ระดับสูง
๓. มีประสบการณ์เป็นหัวหน้าโครงการศึกษาพัฒนาที่เกี่ยวข้องอย่างน้อย ๒ โครงการ หรือเลขานุการคณะกรรมการศึกษาพัฒนาที่เกี่ยวข้องอย่างน้อย ๒ คณะ
๔. มีประสบการณ์การศึกษา วิจัย พัฒนา งานวิชาการที่เกี่ยวข้อง ไม่น้อยกว่า ๑๓ ปี
๕. มีประสบการณ์การเป็นคณะกรรมการ/คณะทำงานที่เกี่ยวข้อง

เส้นทางสัมประสพการณ์และผลงาน
ตำแหน่งผู้ทรงคุณวุฒิ

ภาพแสดงเส้นทางส่งเสริมประสบการณ์ และผลงานของผู้มีศักยภาพ (Career Chart)



ตำแหน่งเป้าหมาย



ตำแหน่งและประสบการณ์ในเส้นทางก้าวหน้า

เกณฑ์พิจารณาประสิทธิภาพและผลงาน (Performance Measures)

ตำแหน่งผู้ทรงคุณวุฒิ

๑. มีคุณสมบัติเฉพาะสำหรับตำแหน่งประเภทวิชาการ ระดับปฏิบัติการ ตามที่ ก.พ. กำหนด
๒. ดำรงตำแหน่งใดตำแหน่งหนึ่งมาแล้ว ดังต่อไปนี้
 - ๒.๑ ดำรงตำแหน่งประเภทวิชาการ ระดับเชี่ยวชาญ ไม่น้อยกว่า ๒ ปี
 - ๒.๒ ดำรงตำแหน่งประเภทอำนวยการ ระดับสูง ไม่น้อยกว่า ๒ ปี
 - ๒.๓ ดำรงตำแหน่งประเภทบริหาร ระดับต้น ไม่น้อยกว่า ๑ ปี
๓. มีประสบการณ์เป็นหัวหน้าชุดโครงการ (แผนงานวิจัย) หรือชื่ออื่นที่มีระดับเทียบเท่า อย่างน้อย ๑ ชุดโครงการ
๔. มีประสบการณ์การศึกษา วิจัย พัฒนา งานวิชาการที่เกี่ยวข้อง ไม่น้อยกว่า ๑๕ ปี
๕. มีประสบการณ์การเป็นคณะกรรมการ/คณะทำงานที่เกี่ยวข้อง