

สถานการณ์และทิศทางไม้ดอกไม้ประดับของประเทศไทยในปี 2563

ดร. เสาวลักษณ์ กิตติธรวัตร

สถาบันวิจัยพืชสวน กรมวิชาการเกษตร

บทสรุปผู้บริหาร

ประเทศไทยเป็นแหล่งผลิตไม้ดอกไม้ประดับที่สำคัญประเทศหนึ่งของโลก เนื่องจากข้อได้เปรียบทางสภาพภูมิประเทศและภูมิอากาศ ประกอบกับข้อมูลและเทคโนโลยีต่างๆ ที่นำมาใช้ในการผลิต การปรับปรุงพันธุ์ และการดูแลรักษาคุณภาพภายหลังการเก็บเกี่ยว ไม้ดอกไม้ประดับที่สำคัญของไทยได้แก่ กล้วยไม้ โดยมีปริมาณและมูลค่าการส่งออกมากที่สุดเป็นอันดับหนึ่งตั้งแต่อดีตจนถึงปัจจุบันและทำรายได้เข้าประเทศมากกว่าสองพันล้านบาทต่อปี สำหรับไม้ดอกไม้ประดับที่มีความสำคัญรองลงมาได้แก่ ปทุมมา หรือสยามทิวลิป ตลาดต่างประเทศมีแนวโน้มความต้องการหัวพันธุ์ปทุมมาจากประเทศไทยเพิ่มมากขึ้นเรื่อยๆ ทุกปี รวมไปถึงการเพิ่มปริมาณการส่งออกปทุมมาในรูปแบบอื่นๆ เช่น ปทุมมาตัดดอก หัวพันธุ์ปทุมมาแบบพักตัวและไม่พักตัว เป็นต้น ในปัจจุบันความต้องการใช้ไม้ดอกไม้ประดับเมืองหนาวมีมากขึ้นแต่ยังมีการปลูกได้น้อยอยู่จึงอาจจะสามารถพัฒนาเพื่อเป็นไม้ดอกไม้ประดับต่อไปในอนาคตได้ อย่างไรก็ตามปัญหาเศรษฐกิจของไทยและเศรษฐกิจโลกได้ส่งผลกระทบต่อ การส่งออก ไม้ดอกไม้ประดับจากประเทศไทย การถูกกีดกันทางการค้า การกตราคาของประเทศคู่ค้า และการเพิ่มขึ้นของ ประเทศคู่แข่ง ประเทศไทยจึงต้องเร่งพัฒนาและปรับปรุงคุณภาพ ความหลากหลายของสายพันธุ์ไม้ดอกไม้ประดับ เพื่อรักษาตำแหน่งผู้ส่งออกไม้ดอกไม้ประดับที่สำคัญของโลกต่อไป

ความสำคัญ และสถานการณ์การส่งออก/นำเข้าไม้ดอกไม้ประดับ

ประเทศไทยตั้งอยู่ในเขตร้อนใกล้เส้นศูนย์สูตร ภูมิอากาศของประเทศจึงมีลักษณะแบบร้อนชื้น ไม้ดอกไม้ประดับส่วนใหญ่จึงเป็นไม้ดอกไม้ประดับเขตร้อน แต่สามารถปลูกไม้ดอกไม้ประดับเขตหนาวได้บ้างในบริเวณพื้นที่สูงที่มีอากาศหนาวเย็นของภาคเหนือและภาคตะวันออกเฉียงเหนือ (ภาพที่ 1) ซึ่งปริมาณที่ปลูกได้ยังไม่เพียงพอต่อความต้องการใช้ภายในประเทศ จึงมีการนำเข้าไม้ดอกไม้ประดับเขตหนาวเข้ามาเช่นกัน โดยทั่วไปไม้ดอกไม้ประดับในประเทศไทยแบ่งออกเป็น 3 กลุ่ม ได้แก่

1. กลุ่มไม้ดอกไม้ประดับที่สำคัญทางเศรษฐกิจ มีการส่งออกในปริมาณและมูลค่าสูง เช่น กล้วยไม้ ปทุมมา
2. กลุ่มไม้ดอกไม้ประดับที่มีศักยภาพ กลุ่มนี้มีความต้องการใช้ในประเทศ และบางส่วนสามารถส่งออก แม้ยังมีมูลค่าไม่มากนัก แต่มีแนวโน้มว่ามีการส่งออกเพิ่มขึ้น เช่น กุหลาบ บัวหลวง ไม้หัวเมืองร้อน (กระเจียว ไม้ใบ บอนสี ว่านสี่ทิศ) เป็นต้น
3. กลุ่มเพื่อใช้ภายในประเทศ ได้แก่ เยอบีร่า หน้าวัว แกลดิโอลัส เบญจมาศ มะลิ ซ่อนกลิ่นไทย ลิลลี่ ดาวเรือง และวงศ์ชิง (ดาหลาและชิงแดง)



1.1 ดอกกล้วยไม้สกุลหวาย



1.2 ดอกพุดมมา



1.3 ดอกบัวหลวง



1.4 ดอกดาวเรือง

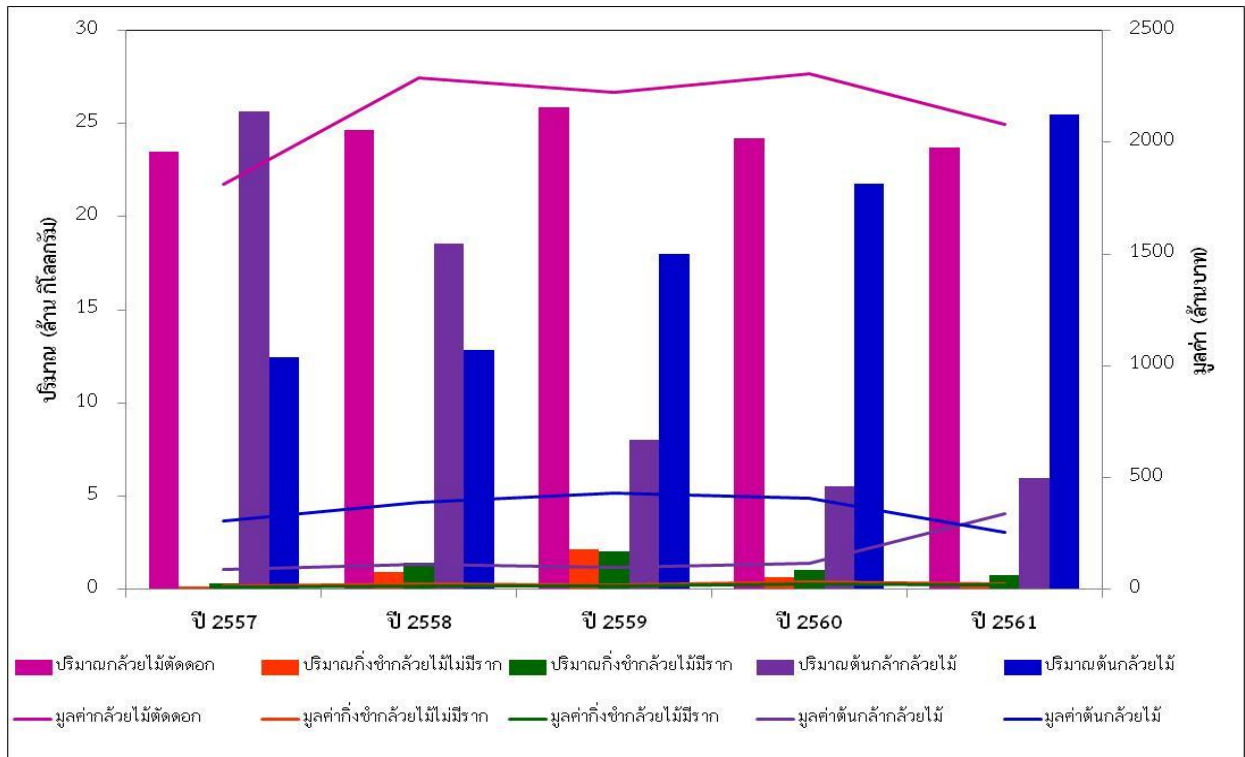


1.5 ดอกเบญจมาศ

ภาพที่ 1 ไม้ดอกไม้ประดับที่มีความสำคัญบางชนิดของประเทศไทย

การส่งออก

กล้วยไม้เป็นไม้ตัดดอกที่มีความสำคัญทางเศรษฐกิจของประเทศไทย มีมูลค่าการส่งออกสูงสุดเป็นอันดับหนึ่ง ตั้งแต่อดีตจนถึงปัจจุบัน ทำรายได้เข้าประเทศมากกว่าสองพันล้านบาทต่อปี ประเทศคู่ค้ากล้วยไม้ของประเทศไทย ที่สำคัญได้แก่ สหรัฐอเมริกา ญี่ปุ่น เนเธอร์แลนด์ จีน อิตาลี เป็นต้น สำหรับพันธุ์กล้วยไม้ที่มีปริมาณการส่งออกมากที่สุด ได้แก่ กล้วยไม้สกุลหวาย รองลงมา ได้แก่ ออนซิเดียม มอคคารา แวนด้า อะแรนด้า เป็นต้น นอกจากนี้ประเทศไทยยังมีการส่งออกกล้วยไม้ในรูปแบบต่างๆ เช่น กิ่งชำกล้วยไม้ทั้งแบบที่มีรากและไม่มีราก ต้นกล้ากล้วยไม้และต้นกล้วยไม้ เป็นต้น (ภาพที่ 2-3)



ภาพที่ 2 ปริมาณและมูลค่าการส่งออกกล้วยไม้ของประเทศไทยระหว่างปี 2557-2561



3.1 กล้วยไม้สกุลหวายแบบต้น



3.2 กล้วยไม้สกุลหวายแบบตัดดอก



3.3 กล้วยไม้สกุลแวนด้า



3.4 กล้วยไม้สกุลอะแรนด้า



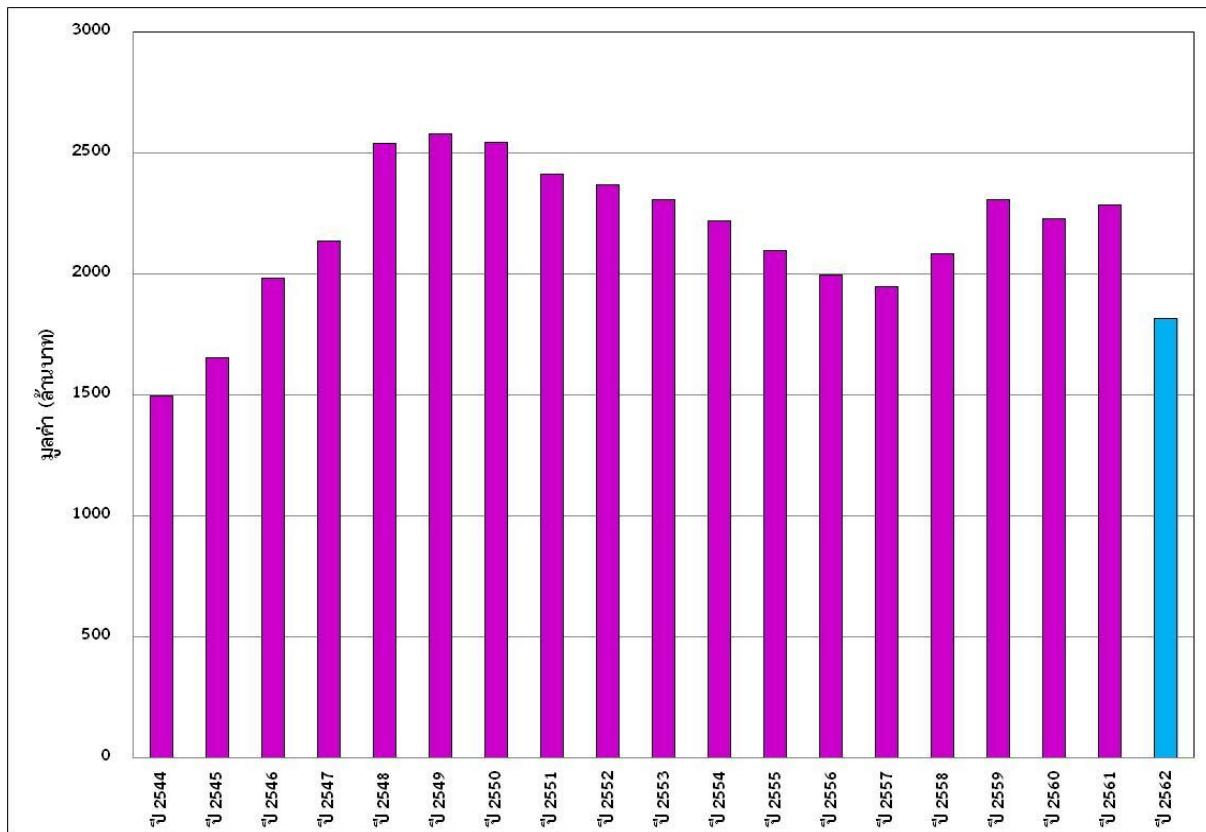
3.5 กล้วยไม้สกุลแวนด้า



3.6 กล้วยไม้สกุลออนซิเดียม

ภาพที่ 3 กล้วยไม้สกุลต่างๆ สำหรับส่งออกที่มีความสำคัญของประเทศไทย

เมื่อพิจารณามูลค่าการส่งออกกล้วยไม้ตัดดอกสดตั้งแต่ปี พ.ศ. 2544 มูลค่าการส่งออกดอกกล้วยไม้มีทั้งขาขึ้นและขาลง ตามกลไกตลาดหรือกฎของอุปสงค์และอุปทาน คือ เมื่อสินค้ามีปริมาณมากกว่าความต้องการของผู้บริโภคราคาก็จะถูกลง ซึ่งเกิดขึ้นในสินค้าทางการเกษตรแทบทุกชนิด หากช่วงใดสินค้ามีราคาสูงเกษตรกรก็จะหันไปปลูกพืชชนิดอื่นๆ กันเป็นจำนวนมาก ส่งผลให้มีปริมาณสินค้ามากกว่าความต้องการของผู้บริโภค ทำให้สินค้ามีราคาตกและเกิดปัญหาสินค้าล้นตลาดตามมาเป็นลำดับ แนวโน้มระยะสั้นของกล้วยไม้ตัดดอกของประเทศไทยยังมีโอกาสเพิ่มสูงขึ้นได้อีก เนื่องจากมูลค่าการส่งออกกล้วยไม้ตัดดอกของประเทศไทยตั้งแต่ปี พ.ศ. 2557 มีแนวโน้มสูงขึ้นเรื่อยๆ ในอนาคต (ภาพที่ 4) เนื่องจากกล้วยไม้ตัดดอกสามารถออกดอกได้ตลอดทั้งปี และนำไปใช้งานได้หลากหลายรูปแบบ เช่น ตกแต่งสถานที่ ประดับจานอาหาร พวงมาลัยดอกกล้วยไม้ เป็นต้น (ภาพที่ 5) นอกจากนี้ในช่วงฤดูหนาวของแต่ละปี ราคาดอกกล้วยไม้มีราคาสูงขึ้นเนื่องจากสภาพภูมิอากาศในฤดูหนาวส่งผลให้ปริมาณการผลิตกล้วยไม้ลดลง เกิดอาการดอกฝ่อหลุดร่วงได้ง่าย ประกอบกับช่วงฤดูหนาวของต่างประเทศไม่ดอกไม้ประดับต่างๆ เจริญเติบโตและออกดอกได้น้อยลง ส่วนใหญ่จะเกิดการพักตัว ทำให้ต้องนำเข้าไม้ดอกจากประเทศเขตร้อน หรือมีความต้องการใช้ดอกไม้ในปริมาณมากในช่วงเทศกาลต่างๆ ของประเทศคู่ค้า



ภาพที่ 4 มูลค่าการส่งออกกล้วยไม้ตัดดอกของประเทศไทยระหว่างปี 2544-2562



5.1 ดอกกล้วยไม้ประดับจานอาหาร



5.2 พวงมาลัยดอกกล้วยไม้



5.3 กล้วยไม้ตัดดอก



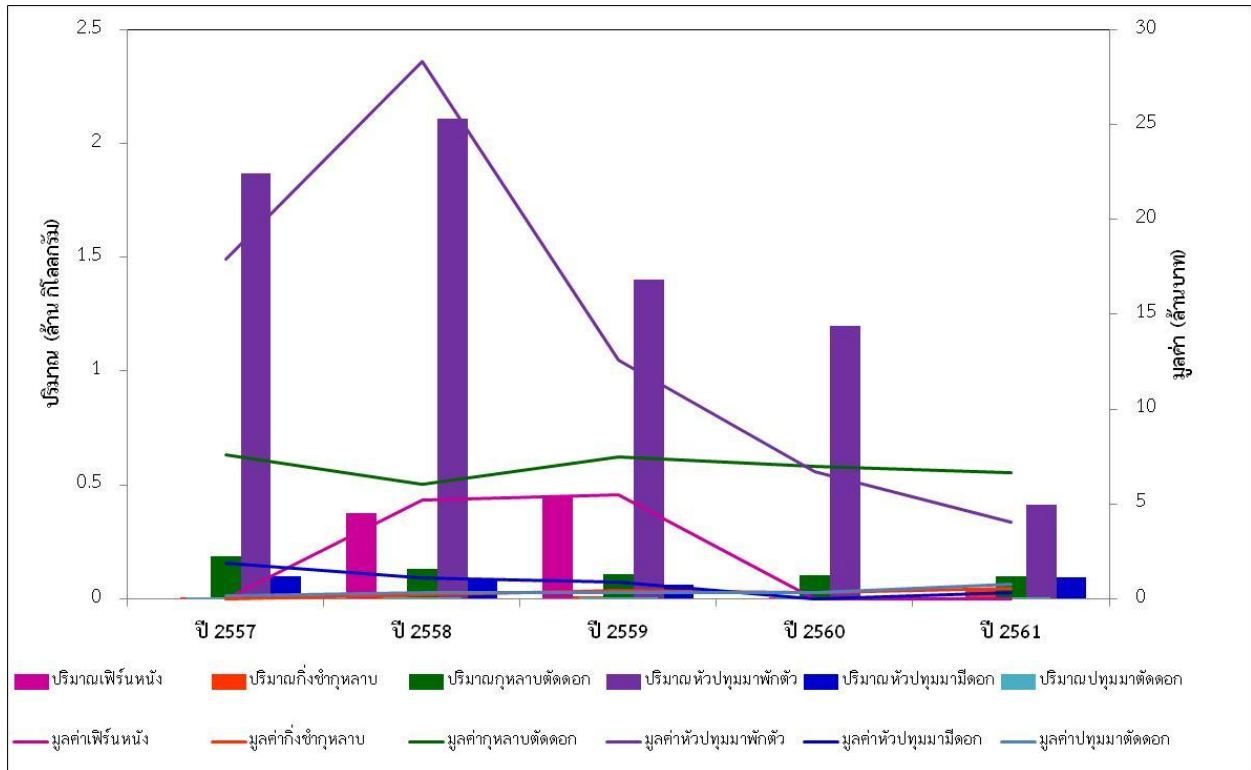
5.4 เข็มกลัดติดหน้าอกจากดอกกล้วยไม้



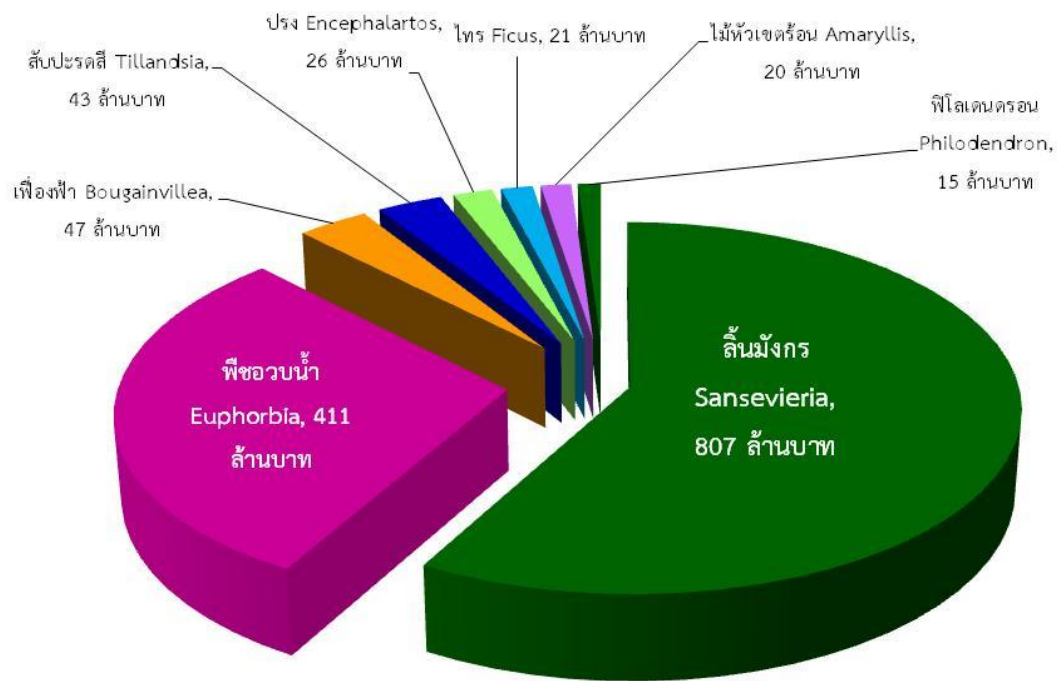
5.5 ดอกกล้วยไม้ตกแต่งสถานที่

ภาพที่ 5 การใช้ประโยชน์จากกล้วยไม้ในรูปแบบต่างๆ

นอกจากกล้วยไม้ประเทศไทยยังมีการส่งออกไม้ดอกไม้ประดับชนิดอื่นๆ เป็นจำนวนมากเช่นกัน โดยในปี 2561 มีมูลค่าการส่งออกรวมสูงถึง 1,865.05 ล้านบาท ชนิดที่มีความสำคัญและมีการส่งออกเป็นมูลค่าสูง ได้แก่ วงศ์ลิ้นมังกร (Sansevieria) วงศ์สลัดได (Euphorbiaceae) เฟื่องฟ้า(Bougainvillea) สับประดสี (Tillandsia) ประ (Encephalatos) ไทร (Ficus) ว่านสีทิส (Amaryllis) และฟิลิเดนดรอน (Philodendron) มูลค่าการส่งออกสูงเท่ากับ 807, 411, 47, 43, 26, 21, 20 และ 15 ล้านบาทตามลำดับ ส่วนปทุมมามีการส่งออกรวม 5.2 ล้านบาท ทั้งในรูปการส่งออกหัวพันธุ์ที่มีการพักตัวและไม่พักตัว ปทุมมาตัดดอก แต่โดยส่วนใหญ่ประเทศไทยจะส่งออกปทุมมาในรูปแบบหัวที่มีการพักตัว ประเทศคู่ค้าหัวพันธุ์ปทุมมาที่สำคัญของประเทศไทยได้แก่ ญี่ปุ่น เกาหลี เยอรมัน เนเธอร์แลนด์ และสหรัฐอเมริกา ปทุมมามีแนวโน้มเติบโตลดลงตั้งแต่ปี 2558 (ภาพที่ 6-8)



ภาพที่ 6 ปริมาณและมูลค่าการส่งออกไม้ดอกไม้ประดับของประเทศไทย



ภาพที่ 7 มูลค่าการส่งออกไม้ดอกไม้ประดับชนิดอื่นๆ ในปี 2561



8.1 ตระกูลลิ้นมังกร



8.2 เฟื่องฟ้า



8.3 สับประตลี



8.4 ว่านสี่ทิศ



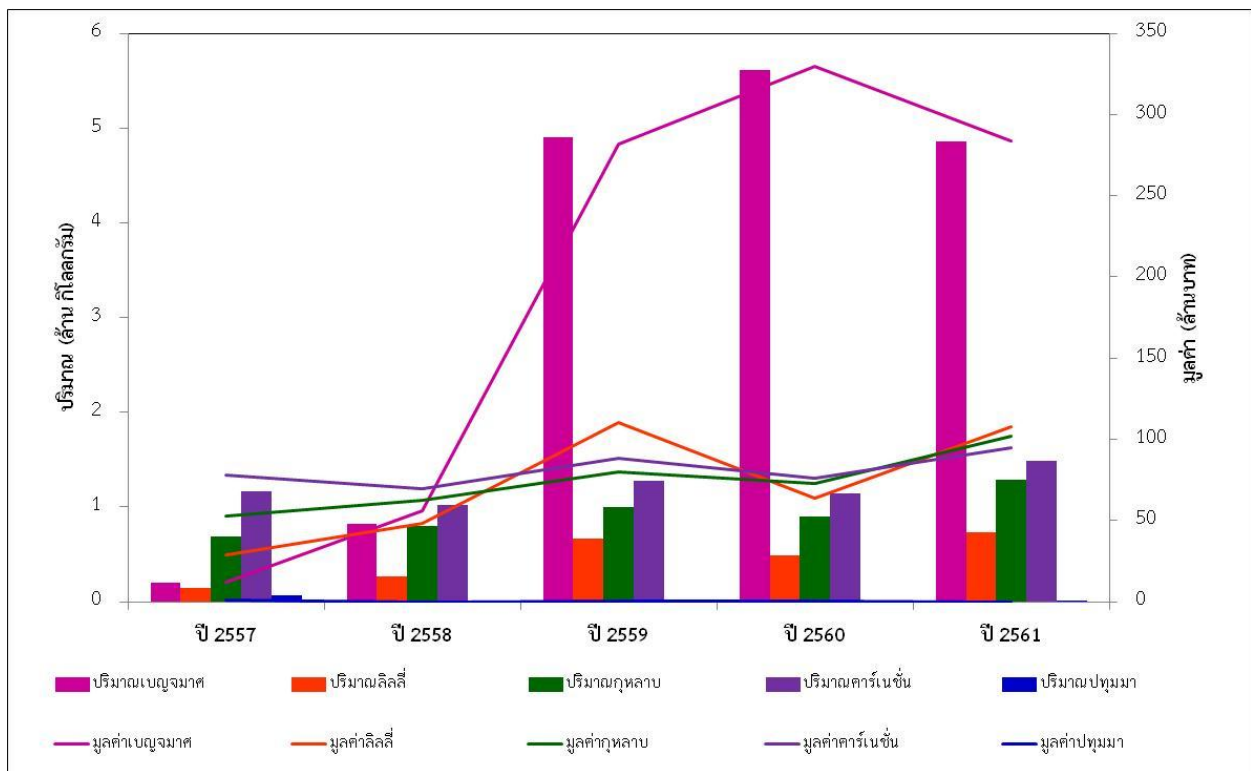
8.5 ฟีโลเดนดรอน

ภาพที่ 8 ไม้ดอกไม้ประดับส่งออกชนิดอื่นๆ ที่มีความสำคัญในประเทศไทย

การส่งออกไม้ดอกไม้ประดับของประเทศไทยมีแนวโน้มเพิ่มขึ้นได้อีกเรื่อยๆ ในอนาคต เนื่องจากสภาพภูมิประเทศและภูมิอากาศที่เอื้ออำนวยต่อการทำการเกษตร ประเทศไทยมีศักยภาพในการผลิตไม้ดอกไม้ประดับเขตร้อน ซึ่งเป็นไม้ดอกไม้ประดับในกลุ่มที่มีความหลากหลายทางพันธุกรรมสูง สามารถสืบสับเปลี่ยนให้ผลผลิตได้ตลอดทั้งปี แต่ทั้งนี้เกษตรกรและนักวิชาการควรมีการปรับปรุงพัฒนาสายพันธุ์และคุณภาพไม้ดอกไม้ประดับของประเทศไทยอยู่เสมอ การผลิตไม้ดอกไม้ประดับพันธุ์ใหม่ๆ ออกสู่ตลาดเพื่อเพิ่มแรงจูงใจในการนำเข้าไม้ดอกไม้ประดับจากประเทศไทย การปรับปรุงคุณภาพภายหลังการเก็บเกี่ยวเพื่อให้มีอายุการใช้งานที่นานขึ้นสร้างความพึงพอใจให้แก่ประเทศคู่ค้าปลายทาง เพื่อลดข้อจำกัดการกีดกันทางการค้าจากต่างประเทศและลดการแข่งขันจากประเทศผู้ส่งออกด้วยตัวเอง

การนำเข้า

การผลิตไม้ดอกไม้ประดับเขตหนาวของประเทศไทยมีปริมาณไม่เพียงพอต่อความต้องการ เนื่องจากสภาพภูมิประเทศและภูมิอากาศไม่เอื้ออำนวยต่อการปลูกไม้ดอกไม้ประดับเขตหนาว และบางกรณีมีคุณภาพไม่เป็นที่ต้องการของตลาด จึงมีการนำเข้าไม้ดอกไม้ประดับหลายชนิดจากต่างประเทศ เช่น เบญจมาศ คาร์เนชั่นกุหลาบ และลิลลี่ ใน ปี 2561 ประเทศไทยนำเข้าเบญจมาศปริมาณสูงสุดเท่ากับ 4.86 ล้านกิโลกรัม เป็นมูลค่า 283.73 ล้านบาท โดยนำเข้ามาจากประเทศมาเลเซียมากถึง 281.45 ล้านบาท ในขณะที่คาร์เนชั่นมีมูลค่าการนำเข้า 1.49 ล้านกิโลกรัม เป็นมูลค่า 95.18 ล้านบาท โดยนำเข้าจากประเทศจีนมากเกือบ 90 เปอร์เซ็นต์ (ภาพที่ 9 และ ภาพที่ 10 ตารางที่ 1 และ ตารางที่ 2)



ภาพที่ 9 ปริมาณและมูลค่าการนำเข้าไม้ดอกไม้ประดับของประเทศไทย



10.1 ดอกเบญจมาศ



10.2 ดอกลิลลี่



10.3 ดอกกุหลาบ



10.4 ดอกคาร์เนชั่น

ภาพที่ 10 ไม้ดอกไม้ประดับที่ประเทศไทยนำเข้าจากต่างประเทศ

ตารางที่ 1 การนำเข้าดอกเบญจมาศของประเทศไทย
ในปี 2561

ประเทศ	ปริมาณ	มูลค่า (บาท)
มาเลเซีย	4,835,788	281,445,745
เวียดนาม	13,748	1,649,493
จีน	4,842	352,220
ลาว	3,485	234,409
เนเธอร์แลนด์	599	46,623
ญี่ปุ่น	12	5,847
รวม	4,858,474	283,734,337

ตารางที่ 2 การนำเข้าดอกคาร์เนชั่นของประเทศไทย
ในปี 2561

ประเทศ	ปริมาณ	มูลค่า (บาท)
จีน	1,483,726	94,876,466
อินโดนีเซีย	600	141,385
เวียดนาม	698	118,304
เนเธอร์แลนด์	464	29,633
ญี่ปุ่น	7	6,156
อื่นๆ	29	5,231
รวม	1,485,521	95,177,175

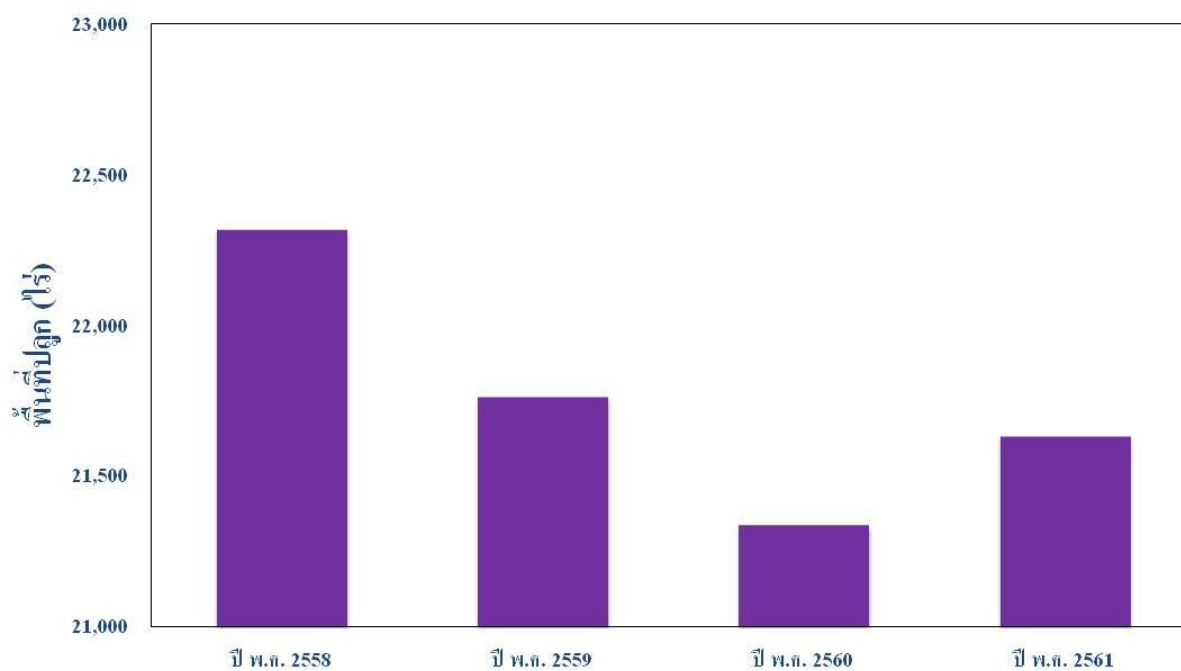
นวัตกรรม เทคโนโลยี และองค์ความรู้ต่างในปัจจุบันเกี่ยวกับการผลิตไม้ดอกไม้ประดับเขตหนาวมีเพิ่มมากขึ้นทำให้เกษตรกรหันมาปลูกเลี้ยงไม้ดอกไม้ประดับเพิ่มมากขึ้นซึ่งส่งผลดีกับประเทศไทยในการลดการนำเข้าไม้ดอกไม้ประดับเมืองหนาวมาจากต่างประเทศ โดยในปี พ.ศ. 2561 ประเทศไทยมีปริมาณการนำเข้าดอกเบญจมาศลดลงจากปี พ.ศ. 2560 ที่มีการนำเข้าสูงถึง 5.6 ล้านกิโลกรัม เหลือเพียง 4.87 ล้านกิโลกรัม และมีส่วนต่างมูลค่าการนำเข้าลดลงจากปี พ.ศ. 2560 เท่ากับ 460.74 ล้านบาท ซึ่งเป็นเรื่องที่ดีที่ประเทศไทยจะลดค่าใช้จ่ายในการนำเข้าสินค้าไม้ดอกไม้ประดับจากต่างประเทศ ลดการขาดดุลย์ทางการค้าและส่งเสริมอาชีพการปลูกเลี้ยงไม้ดอกไม้ประดับเมืองหนาวแก่เกษตรกร

สถานการณ์การผลิตไม้ดอกไม้ประดับ

ในปี 2562 ประเทศไทยมีพื้นที่ปลูกไม้ดอกไม้ประดับทั่วประเทศทั้งหมดประมาณ 67,203 ไร่ เนื้อที่เก็บเกี่ยวผลผลิตได้ประมาณ 658,126 ไร่ โดยมีผลผลิตที่เก็บเกี่ยวได้ประมาณ 116.33 ล้านกิโลกรัม โดยมีสัดส่วนพื้นที่ปลูกกล้วยไม้กว่า 14,050 ไร่ ทั้งกล้วยไม้ตัดดอกและกล้วยไม้กระถาง ซึ่งเป็นพื้นที่เกือบ 21 เปอร์เซ็นต์ ของพื้นที่ปลูกไม้ดอกไม้ประดับทั้งหมดของประเทศ (ตารางที่ 3) แหล่งผลิตกล้วยไม้ที่สำคัญของประเทศไทย ได้แก่ กรุงเทพมหานครและปริมณฑล เช่น นครปฐม นนทบุรี สมุทรสาคร ราชบุรี กาญจนบุรี เป็นต้น และเมื่อพิจารณาพื้นที่ปลูกกล้วยไม้ของประเทศไทยตั้งแต่ปี พ.ศ. 2558 ถึง พ.ศ. 2560 พบว่า ในปี พ.ศ. 2558 ประเทศไทยมีพื้นที่ปลูกกล้วยไม้ทั้งประเทศมากถึง 22,315 ไร่ จากนั้นพื้นที่ปลูกกล้วยไม้ค่อยๆ ลดลงเรื่อยๆ และเหลือพื้นที่ปลูกกล้วยไม้ทั้งประเทศน้อยที่สุดในปี พ.ศ. 2560 เพียง 21,334 ไร่ ซึ่งเป็นปีที่กล้วยไม้เริ่มมีราคาดีขึ้น เกษตรกรจึงสนใจหันกลับมาปลูกเลี้ยงเพิ่มมากขึ้น โดยในปี พ.ศ. 2561 พื้นที่ปลูกกล้วยไม้ทั้งประเทศเพิ่มขึ้นเป็น 21,631 ไร่ (ภาพที่ 11) และคาดว่าจะการส่งออกกล้วยไม้จากประเทศไทยยังมีแนวโน้มไปในทางที่ดีขึ้น เพียงแต่เกษตรกรต้องปรับกลยุทธ์และรู้ทันเศรษฐกิจโลกให้มากขึ้น จากมูลค่าการส่งออกกล้วยไม้ในปี พ.ศ. 2562 ข้อมูลถึงเดือนตุลาคม มูลค่าการส่งออกกล้วยไม้จากประเทศไทยเท่ากับ 1,814 ล้านบาท (ภาพที่ 4) จะเหลืออีก 2 เดือนคือ พฤศจิกายน และธันวาคม ซึ่งเป็นช่วงฤดูหนาวที่ไม่เหมาะสมต่อการเจริญเติบโตและออกของของไม้ดอกไม้ประดับในต่างประเทศ ประกอบกับเป็นช่วงที่มีเทศกาลหลายเทศกาลความต้องการใช้ไม้ดอกไม้ประดับจึงมีความต้องการสูงตามไปด้วย และแน่นอนว่าประเทศไทยจะมีการส่งออกกล้วยไม้ในช่วงนี้ได้ปริมาณและมูลค่าที่สูงตามมา

ตารางที่ 3 เนื้อที่ปลูกไม้ดอกไม้ประดับของประเทศไทยในปี 2562

พืช	เนื้อที่ปลูก (ไร่)	เนื้อที่เก็บเกี่ยวผลผลิต (ไร่)	ผลผลิตที่เก็บเกี่ยวได้ (กิโลกรัม)
ไม้ดอกไม้ประดับทั้งหมด	67,203.38	658,126.61	116,328,062.51
กล้วยไม้ตัดดอก	11,235.25	61,964.90	4,128,606.00
มะลิ (ไม้เตี้ยตัดดอก)	7,499.38	24,169.89	17,334,964.00
บัวหลวง	5,175.00	44,061.57	5,048,405.00
ดอกกรัก	3,876.25	5,112.75	8,291,054.00
ดาวเรือง	2,815.00	3,887.50	3,107,626.01
กล้วยไม้ (ไม้ดอกกระถาง)	2,815.00	3,887.50	3,107,626.01
จำปี - จำปา	2,503.75	8,649.50	839,958.50
กุหลาบตัดดอก	1,588.25	3,053.00	12,149,715.00
เบญจมาศ	1,492.50	649.00	1,345,930.00



ภาพที่ 11 พื้นที่ปลูกกล้วยไม้ของประเทศไทย ระหว่างปี 2558-2561



12.1 ดอกมะลิ



12.2 ดอกดาวเรือง



12.3 ดอกจำปา



12.4 ดอกบัวหลวง



12.5 ดอกกรัก

ภาพที่ 12 ไม้ดอกไม้ประดับบางชนิดที่มีพื้นที่ปลูกมากของประเทศไทยในปี 2562

ปัญหาและอุปสรรค

ปัญหาด้านการผลิตไม้ดอกไม้ประดับในปัจจุบันพบว่าเกษตรกร ขาดการวางแผนการผลิต และศึกษาความต้องการของตลาด เมื่อไม้ดอกไม้ประดับชนิดไหนเป็นที่ต้องการของตลาดหรือมีราคาสูงก็จะหันไปปลูกตามกันเป็นจำนวนมากส่งผลให้เกิดปัญหาสินค้าราคาตกต่ำ สินค้าล้นตลาด นอกจากนั้นแล้วปัจจัยด้านการผลิตต่างๆ เช่น ปุ๋ย ยากำจัดศัตรูพืช แรงงาน มีราคาสูงขึ้นในขณะที่ราคาผลผลิตเท่าเดิมหรือต่ำลง เนื่องจากกลไกราคาตลาดโลกและการกดราคาของบริษัทส่งออก ซึ่งค่าใช้จ่ายที่สูงขึ้นเหล่านี้เป็นภาระที่เกษตรกรต้องแบกรับ ส่งผลให้ในปัจจุบันไม้ดอกไม้ประดับจากประเทศไทยมีคุณภาพลดลงเนื่องจากเกษตรกรต้องการลดภาระค่าใช้จ่ายด้านการผลิตทำให้เกิดปัญหาการร้องเรียนจากประเทศคู่ค้าตามมา ประกอบกับในปัจจุบันผู้ค้าต่างชาติเข้ามาสั่งซื้อผลผลิตจากเกษตรกรโดยตรงที่สวนโดยไม่ผ่านผู้ประกอบการหรือ กลุ่มผู้รวบรวม ทำให้กลไกตลาดกล้วยไม้บิดเบือนไปจากความเป็นจริง อีกทั้งในปัจจุบันเทคโนโลยีภายหลังการเก็บเกี่ยวมีการพัฒนาเป็นอย่างมากส่งผลให้ไม้ดอกไม้ประดับที่ตัดจากต้นแล้วมีอายุการเก็บรักษาได้นานขึ้นประเทศคู่ค้าจึงสามารถกักตุนสินค้าในช่วงที่สินค้ามีปริมาณมากราคาดูกและนำไปเก็บไว้ใช้ในเวลาที่สินค้ามีการผลิตได้น้อยและราคาสูง

สรุป

เมื่อมองโดยภาพรวมสถานการณ์และทิศทางไม้ดอกไม้ประดับของประเทศไทยในปี พ.ศ. 2563 ยังมีแนวโน้มไปในทางที่ดี โดยกล้วยไม้ยังคงจะเป็นไม้ดอกไม้ประดับเศรษฐกิจอันดับหนึ่งของประเทศต่อไป รวมทั้งมีการเพิ่มการนำเข้าไม้ดอกไม้ประดับชนิดอื่นจากประเทศคู่ค้าต่างๆ อีกทั้งประเทศไทยจะลดการนำเข้าไม้ดอกไม้ประดับจากต่างประเทศ โดยจะต้องมีการส่งเสริมให้เกษตรกรหันมาปลูกเลี้ยงไม้ดอกไม้ประดับเมืองหนาวเพิ่มขึ้น แต่อย่างไรก็ตามปัญหาและอุปสรรคของเกษตรกรผู้ปลูกเลี้ยงไม้ดอกไม้ประดับที่สำคัญก็คือภาระค่าใช้จ่ายต้นทุนการผลิตต่างๆ ที่มีราคาเพิ่มสูงขึ้นอย่างต่อเนื่อง ประกอบกับเกษตรกรถูกกดราคาเนื่องมาจากการกักตุนสินค้าของประเทศไทยในช่วงของปีที่สินค้ามีราคาถูกลง ส่งผลให้เกษตรกรไม่ได้ราคาที่เหมาะสมในช่วงที่สินค้าขาดตลาด จึงจำเป็นอย่างยิ่งที่เกษตรกรและภาครัฐบาลจะต้องมีการประกันราคาสินค้าประเภทไม้ดอกไม้ประดับไม่ให้ถูกกดราคาจนต่ำไปมากกว่านี้

บรรณานุกรม

ศูนย์เทคโนโลยีสารสนเทศและการสื่อสาร กรมศุลกากร กระทรวงการคลัง 2562. รายงานสถิติ. แหล่งที่มา:

http://www.customs.go.th/statistic_report.php?ini_content=statistics_report

ศูนย์เทคโนโลยีสารสนเทศและการสื่อสาร กรมส่งเสริมการเกษตร กระทรวงเกษตรและสหกรณ์. 2562.

ข้อมูลการผลิตไม้ดอกไม้ประดับ. ข้อมูล ณ วันที่ 18 ธันวาคม 2562. แหล่งที่มา:

<http://production.doae.go.th/>

สำนักควบคุมพืชและวัสดุการเกษตร กรมวิชาการเกษตร กระทรวงเกษตรและสหกรณ์. 2562. ข้อมูลสรุปสินค้า

เกษตรที่มีการส่งออก (เฉพาะขอใบรับรองสุขอนามัยพืช) ปี 2561. แหล่งที่มา:

http://www.doa.go.th/ard/?page_id=314

สำนักงานเศรษฐกิจการเกษตร กระทรวงเกษตรและสหกรณ์. 2562. ข้อมูลการผลิตสินค้าเกษตร (กล้วยไม้).

แหล่งที่มา: <http://www.oae.go.th/view/1/ตารางแสดงรายละเอียดกล้วยไม้/TH-TH>