



มหาวิทยาลัยเกษตรศาสตร์

ตำหนะนำการปลูก

มะม่วงหิมพานต์



**“ง”**

## มังงหิมพานต์พันธุ์ศรีสะเกษ พันธุ์รับรองของราชการที่มั่นใจได้



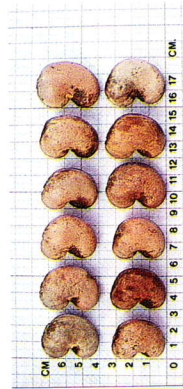
**ศรีสะเกษ 60-1**

**พันธุ์ศรีสะเกษ 60 - 1**



**ศรีสะเกษ 60-2**

**พันธุ์ศรีสะเกษ 60 - 2**



**เมล็ดกุหลาบหรวม SK-A**

**เมล็ดพันธุ์ เอสเค - เอ**



**การติดดอกออกผล  
เป็นช่อขนาดใหญ่**

## บทนำ

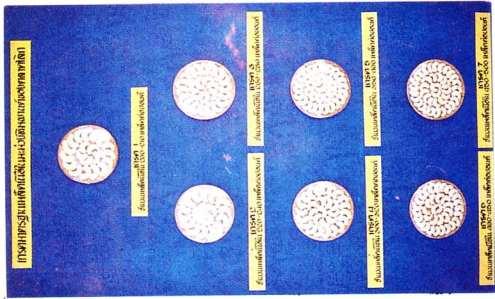
มังงหิมพานต์เป็นพืชสวนอุตสาหกรรมที่เป็นความหวังใหม่ในแผนพัฒนาเศรษฐกิจและสังคมแห่งชาติ ฉบับที่ 6 กำลังได้รับความสนใจทั้งภาครัฐบาลและภาคเอกชน ที่จะพัฒนาให้เป็นพืชเศรษฐกิจเพื่อส่งเป็นสินค้าออก ผลการศึกษาค้นคว้าวิจัยพบว่า มังงหิมพานต์สามารถปลูกและเจริญได้ดีในภาคตะวันออกเฉียงเหนือและภาคอื่น ๆ ของประเทศ ทำให้มีมังงหิมพานต์เป็นพืชชนิดหนึ่งที่ใช้ปลูกทดแทนมันสำปะหลังในภาคตะวันออกเฉียงเหนือ โครงการอีสานเขียว โครงการเร่งรัดการปลูกไม้ผลไม้ยืนต้นในภาคเหนือและภาคตะวันออกเฉียงเหนือเพื่อกระจายรายได้และโครงการสี่ประสาน การปลูกมังงหิมพานต์ก็มีข้อดีหลายประการ นอกจากจะเป็นการเพิ่มรายได้แก่ เกษตรกรแล้ว สามารถส่งไปขายในตลาดต่างประเทศ เนื่องจากตลาดต้องการมาก ราคาอยู่ในเกณฑ์ดีและยังเป็นการเพิ่มการปลูกป่า จะทำให้สภาพภูมิอากาศและสิ่งแวดล้อมดีขึ้น

## ประวัติ

มังงหิมพานต์เป็นพืชตระกูลเดียวกับมังง มีถิ่นกำเนิดทางภาคตะวันออกเฉียงเหนือของประเทศไทย จากนั้นแพร่กระจายไปทั่วโลก เมื่อ พ.ศ.2444 โดยพระยาภิรมย์ภักดี มหิศรภักดี เป็นผู้นำเมล็ดมังงหิมพานต์จากประเทศมาเลเซีย มาปลูกที่จังหวัดระนองเป็นครั้งแรก กรมวิชาการเกษตร กระทรวงเกษตรและสหกรณ์ได้นำมังงหิมพานต์ไปปลูกตามสถานีทดลองในภาคตะวันออกเฉียงเหนือ เมื่อ พ.ศ. 2499 ปัจจุบันมังงหิมพานต์ได้ปลูกกระจายไปทั่วประเทศ มีพื้นที่ปลูกในปี 2530 ประมาณ 299,546 ไร่ โดยปลูกมากในภาคใต้และภาคตะวันออกเฉียงเหนือ

มังงหิมพานต์เป็นพืชที่ทนทานต่อความแห้งแล้ง ต้องการสภาพภูมิอากาศแห้งแล้งอย่างน้อย 4 - 5 เดือนก่อนออกดอก และไม่ควรมีฝนตกในช่วงออกดอก จะทำให้ติดผลน้อย ไม่ชอบอากาศเย็น ปลูกขึ้นง่าย เจริญเติบโตเร็ว ดูแลรักษาง่าย ขึ้นได้ในดินแทบทุกชนิด ที่มีการระบายน้ำดี หน้ำดินลึกไม่เป็นที่ดินดาน และดินต่างจัด และกรจัด

# ลักษณะและคุณสมบัติของ มะม่วงหิมพานต์



เป็นไม้เนื้ออ่อนไม่ผลัดใบ ทรงพุ่มประมาณ 6 - 12 เมตร ลักษณะแผ่กระจายแตกกิ่งก้านสม่ำเสมอและขอบแผ่กิ่งต่ำกว่าไม้ชนิดอื่นสูงประมาณ 8 - 12 เมตร ระบบรากหยั่งลึกและแผ่กว้างประมาณ 1 - 1½ เท่าของทรงพุ่ม จึงทำให้มะม่วงหิมพานต์เจริญเติบโตเร็ว ทนต่อสภาพแห้งแล้งได้ดี

“ผลปลอม” ใช้รับประทาน เลี้ยงสัตว์ และใช้ในอุตสาหกรรมผลิตแยม ไวน์ น้ำส้มสายชู ผลไม้กวน น้ำผลไม้

คัดเกรดเมล็ดเนื้อในมะม่วงหิมพานต์

“เมล็ดเนื้อใน” ใช้เป็นอาหารคาวหวาน มีคุณค่าทางอาหารสูงเกือบเทียบได้กับเนื้อสัตว์ มีกรดไขมันช่วยป้องกันโรคมะเร็งในตับและโรคหัวใจ “เชื้อหุ้มเมล็ดเนื้อใน” ใช้เป็นส่วนประกอบของอาหารสัตว์ “เปลือกเมล็ด” นำมันจากเปลือกมีส่วนประกอบเป็นพืชต่อผิวหนังมนุษย์และสัตว์ มีประโยชน์ใช้ในอุตสาหกรรมพลาสติก อุตสาหกรรมสี และอื่น ๆ มากกว่า 400 ชนิด เช่น ทำแผ่นครีซ สายพาน สี ยางเทียม เป็นส่วนประกอบทำวัสดุทนความร้อน ทนกรด ฯลฯ



“ใบและยอดอ่อน” ใช้เป็นผัก “ลำต้นและกิ่ง” ใช้ทำไม้กระดาน ไม้ ถัง ฟืน ถ่าน “รากไม้” เป็นสมุนไพร ทำยาฟาด รักษาโรคท้องร่วง เป็นยาสมานแผล

◁ ผลิตภัณฑ์ส่วนหนึ่งจากมะม่วงหิมพานต์

“มะม่วงหิมพานต์พันธุ์ศรีสะเกษ พันธุ์มาตรฐาน เมล็ดใหญ่ ให้ผลคุ้มค่า”

# พันธุ์



มะม่วงหิมพานต์ทั่วโลกมีไม่ต่ำกว่า 400 พันธุ์ ซึ่งมีพันธุ์พื้นเมืองไทยที่คัดเลือกจากเกษตรกร พันธุ์แนะนำและพันธุ์รับรอง สำหรับประเทศไทยโดยกรมวิชาการเกษตร ได้ทำการคัดเลือกพันธุ์ตั้งแต่ปี 2519 เพื่อได้ต้นพันธุ์ที่ให้ผลผลิตสูง ผลิตทุกปี ขนาดเมล็ดใหญ่ คุณภาพเมล็ดได้มาตรฐานเนื้อในเมล็ดดีหรือเมล็ดจมน้ำมากกว่า 75 เมล็ดในร้อยเมล็ด เมล็ดดิบ 4 กก. กระเพาะได้เมล็ดเนื้อในอย่างน้อย 1 กก. และมีลักษณะอื่น ๆ ดี เช่นเป็นพันธุ์เบา ด้านทานต่อโรคแมลง มีลักษณะทรงพุ่มดี ต้นพันธุ์ที่ได้รับการคัดเลือกและกรมวิชาการเกษตรได้รับรับรองพันธุ์เมื่อปี 2530 ซึ่งเห็นเหมาะสมสำหรับขยายพันธุ์แบบติดตา ต่อถึงหรือขยายพันธุ์แบบไม่ใช้เพศอื่น ๆ คือ พันธุ์ “ศรีสะเกษ 60 - 1” และ “ศรีสะเกษ - 60 - 2”



ผลปลอม - เมล็ดดิบ

เมล็ดดิบ

เมล็ดเนื้อใน

“มะม่วงหิมพานต์พันธุ์ศรีสะเกษ เป็นหลักประกันชีวิตที่มั่นคงและยาวนาน”

## ผลผลิตและคุณภาพ มะม่วงหิมพานต์พันธุ์รับรอง

ผลผลิตและคุณภาพเฉลี่ยต่อต้น (ค่าเฉลี่ย 10 ปี อายุ 3 - 12 ปี)	พันธุ์ศรีสะเกษ 60 - 1	พันธุ์ศรีสะเกษ 60 - 2
ผลผลิต	13.55 กก.	12.58 กก.
จำนวนเมล็ดต่อ กก.	159 เมล็ด	140 เมล็ด
น้ำหนักต่อเมล็ด	6.30 กรัม	7.20 กรัม
เปอร์เซ็นต์เมล็ดดี	86.82 %	75.13%
เปอร์เซ็นต์กระเพาะ	27.26%	25.33%
จำนวนเมล็ดเนื้อในต่อปอนด์	266 เมล็ด	251 เมล็ด
เกรดมาตรฐานโลก	3	3

### ผลผลิตมะม่วงหิมพานต์พันธุ์รับรองเมื่ออายุต่างๆ กัน (ก.ก./ต้น/ปี)

อายุ (ปี)	3	4	5	6	7	8	9	10	11	12
ศก.60 - 1	1.2	3.5	9.8	10.6	13.7	12.2	15.7	22.2	25.0	21.5
ศก.60 - 2	1.6	3.7	6.9	9.6	6.0	12.7	10.1	24.7	33.4	16.5

นอกจากนี้กรมวิชาการเกษตร ได้คัดเลือกพันธุ์ลูกผสมรวม เอสเค - เอ” เป็นพันธุ์แนะนำคุณภาพของพันธุ์ เอสเค - เอ มีจำนวนเมล็ดเฉลี่ย 150 เมล็ดต่อกิโลกรัมเปอร์เซ็นต์เมล็ดดี หรือเมล็ดจมน้ำ 83 เปอร์เซ็นต์ จำนวนเมล็ดเนื้อใน 273 เมล็ดต่อปอนด์ จัดอยู่ในเกรด 3 และเกรดมาตรฐานโลก และมีเปอร์เซ็นต์การกระเพาะ 27 เปอร์เซ็นต์ **เหมาะสำหรับปลูก** ด้วยเมล็ดในแปลงโดยตรง หรือเพาะกล้าในเรือนเพาะชำก่อนนำมาปลูก มีการปรับตัวต่อสภาพแวดล้อมได้กว้างกว่าพันธุ์ ศรีสะเกษ 60 - 1 และ ศรีสะเกษ 60 - 2

“มะม่วงหิมพานต์พันธุ์ศรีสะเกษ พืชเพื่อการส่งออก”

## ข้อ คัดก่อนปลูก

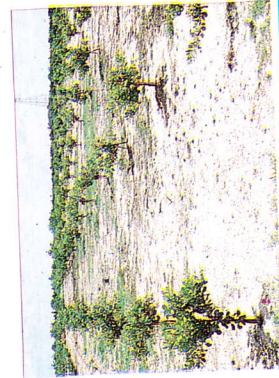


เลือกพื้นที่ที่จะปลูก เป็นที่ดอนมีหน้าดินลึก ระบายน้ำได้ดี น้ำไม่ขัง ดินอุดมสมบูรณ์พอสมควร ไม่เป็นดินเหนียวจัดหรือลูกรังจัด ไม่มีดินดานหรือหินดาน ไม่เป็นดินเค็มจัดหรือด่างจัด ไม่มีต้นไม้ใหญ่เป็นร่มเงามากเกินไป

## การปลูก



เตรียมหลุมปลูก  
วัดระยะห่างระหว่างต้น 6 เมตร ระหว่างแถว 6 เมตร บึกหลักไม้ที่จุดวัด พื้นที่ 1 ไร่ ปลูกได้ 45 ต้น



จุดรอบแนวให้หลักไม้อยู่กลางให้ได้  
ขนาดกว้าง 50 เซนติเมตร  
ยาว 50 เซนติเมตร  
ลึก 50 เซนติเมตร  
ปลูกดินที่ขุดขึ้นมาทับปุ๋ยคอกหรือปุ๋ยหมัก  
ประมาณหลุมละ 1 - 2 ไร่ (5 - 10 กก.)

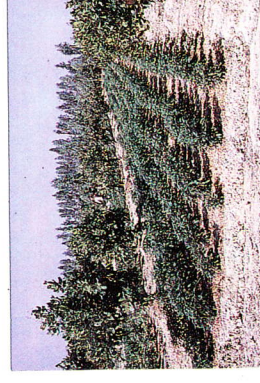
“มะม่วงหิมพานต์พันธุ์ศรีสะเกษ พืชช่วยเศรษฐกิจไทย”



กลบดินผสมปุ๋ยลงให้เต็มหลุมแล้วเจาะรูตรงกลางหลุมขนาดเท่ากับดินที่บรรจุต้นกล้าหรือต้นพันธุ์ดีมะม่วงหิมพานต์ ปาดหรือฉีกถุงออก ระวังอย่าให้ดินในถุงแตก และอย่าให้รากขาด ย้ายต้นมะม่วงหิมพานต์ลงในหลุม



กลบดินที่เหลือให้สูงกว่าดินในถุง เล็กน้อย ผึ่งหลักยึดข้างต้นด้านเหนือลมโดยใช้เชือกผูกหลักให้แน่นก่อน แล้วโยงพินเพื่อกรอกรอบต้น ผูกหลวม ๆ



พืชแซม สามารถปลูกพืชได้หลายชนิด โดยปลูกเฉพาะระหว่างแถวเท่านั้น เช่น ข้าวไร่ ข้าวโพด ถั่วต่าง ๆ พริก สับปะรด มันสำปะหลัง และอื่น ๆ โดยยึดหลักดังนี้  
ปีที่ 1 ปลูกห่างจากต้น 1 เมตร  
ปีที่ 2 ปลูกห่างจากต้น  $1\frac{1}{2}$  เมตร  
ปีที่ 3 ปลูกห่างจากต้น 2 เมตร (1 วา)  
ปีที่ 4 เป็นต้นไป ไม่ควรปลูกพืชแซม



การตัดแต่งกิ่งมีความสำคัญและจำเป็น โดยเฉพาะช่วง 1 - 2 ปี หลังปลูก จะเป็นตัวบังคับลำต้นและกิ่งที่ต้องการให้เจริญเติบโตอย่างรวดเร็วและเป็นระเบียบ



เหลือลำต้น เพียงลำเดียว ในปีแรก ตัดกิ่งแขนงให้สูงจากดินไม่เกิน 1 คืบมือ ปีที่ 2 ตัดกิ่งแขนงให้สูงจากดินประมาณ 1 ไม้บรรทัด ปีที่ 3 - 10 ตัดกิ่งแขนงขยับขึ้นเรื่อย ๆ จนถึงประมาณเมตรครึ่งให้หยุดตัดได้



- \* ตัดกิ่งแขนงเล็กที่ติดไปด้านลำต้นใหญ่ออก
- \* ตัดกิ่งแขนงเล็กที่ใบไม่ถูกแสงออก
- \* ทรงพุ่มที่เกิดชิด - ชนกันระหว่างต้นให้ตัดออก

“มะม่วงหิมพานต์พันธุ์ศรีสะเกษ พืชปลูกทดแทนมันสำปะหลัง”

“มะม่วงหิมพานต์พันธุ์ศรีสะเกษ พืชช่วยอีสานเขียว”

# ข้อเสนอแนะการใส่ปุ๋ย



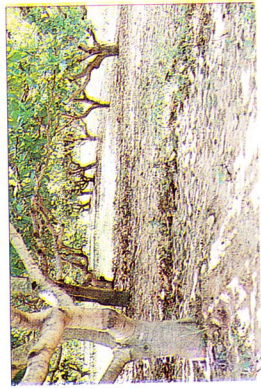
ช่วงที่จะใส่ปุ๋ย แบ่งใส่ปีละ 2 ครั้ง ครั้งแรก ใส่ต้นฤดูฝนเดือน มิถุนายน ครั้งที่ 2 ใสปลายฤดูฝนเดือน กันยายนหรือ ธันวาคม

วิธีใส่ปุ๋ย ขุดดินรอบโคนต้น ลึกประมาณ

1 คืบ ใส่ปุ๋ยลงแล้วเขี่ยดินกลบ

\* สูตรและจำนวนที่ใช้ปุ๋ยเคมีในหนึ่งปี

อายุ	จำนวน	สูตรปุ๋ย
1 - 2 ปี	3 - 8 จีด	12 - 24 - 12
3 ปี	1 กก.	12 - 24 - 12
4 - 6 ปี	1.5 - 2 กก.	15 - 15 - 15
7 ปีขึ้นไป	2 - 3 กก.	13 - 13 - 21



ข้อควรปฏิบัติ

- ควรกำจัดวัชพืชก่อนการใส่ปุ๋ย
- ดินควรมีความชื้นก่อนใส่ปุ๋ย
- ควรใส่ปุ๋ยคอกหรือปุ๋ยหมัก โดยไม่จำกัดจำนวนที่ใส่ ร่วมกับปุ๋ยเคมี (ปุ๋ยเม็ด)

“มะม่วงหิมพานต์พันธุ์สะเกษ พันธุ์มาตรฐาน เมล็ดใหญ่ ให้ผลคุ้มค่า”

# ศัตรูพืช และการป้องกันกำจัด



หนอนเจาะลำต้น เป็นตัวอ่อน ตัวงวงยาวเจาะเนื้อไม้ภายใน พบช่หนอนที่ปากงู จับทำลายหรือใช้สารไดโครวอสมหรือโมโนโครโตฟอส (อไซดริน) อัตรา 10 ซีซี. ต่อหน้า ๑๐ ลิตร มิดค้ำปากงูแล้วใช้ดินเหนียวอุดปากงู



เพลี้ยไฟ ขนาดเล็กมาก ตัวอ่อนสีเหลืองคาดแดง ตัวแก่สีดำ ระบาดช่วงร้อน แฉ่งทำลายใบอ่อน ยอดอ่อน ช่อดอก ผลอ่อน ใช้สารคาร์บาริล (เซฟวิน) อัตรา 50 กรัม ต่อหน้า 20 ลิตร หรือพอสซ์อัตรา 20 ซีซี. ต่อหน้า 20 ลิตร



เพลี้ยแป้งและเพลี้ยอ่อนเกาะดูดน้ำเลี้ยงที่ยอดอ่อน ใบอ่อน ช่อดอก ผลอ่อน อากาศที่ถูกต้องทำลายจะหงิกงอ เทียวแห้ง เมอพบใช้สาร มาลาไธออน อัตรา 45 ซีซี. ต่อหน้า 20 ลิตร หรือพอสซ์อัตรา 50 ซีซี. ต่อหน้า 20 ลิตร

“มะม่วงหิมพานต์พันธุ์สะเกษ พืชเพิ่มรายได้แก่เกษตรกร”



ด้วงวงเจาะยอด ตัวแก่เจาะยอดอ่อนและวางไข่เป็นตัวหนอนกัดกินเนื้อไม้ในยอดทำให้ยอดแห้ง ป้องกันกำจัดโดยจับทำลายตัวแก่ ฉีดพ่นสารพวกโมโนโครโตรโฟส หรือเมธามิโดโฟส เช่น ทามารอน อัตรา 30 ซี.ซี.ต่อน้ำ 20 ลิตร



โรคช่อดอกแห้ง เชื้อราทำให้ช่อดอกแห้งเป็นสีน้ำตาล ทำให้ดอกร่วงไม่ติดผลป้องกันกำจัดโดย ฉีดช่อดอกด้วยสารพวกแมนโคเซ็บ เช่น ไตเทน เอ็ม -45 อัตรา 50 กรัมต่อน้ำ 20 ลิตร



โรคแอนแทรคโนส เชื้อราเข้าทำลาย ผลปลอมและเมล็ดจะทำให้เน่าหรือเหี่ยวถ้าทำลายช่อดอกและดอกจะทำให้เน่าเป็นสีดำแล้วร่วงหล่น ป้องกันกำจัดโดยฉีดพ่นสารคือปเปอร์ออกซีคลอไรด์ เช่น คูปราวิท อัตรา 50 กรัม ต่อน้ำ 20 ลิตร

“มะม่วงหิมพานต์พันธุ์ศรีสะเกษ พืชช่วยเศรษฐกิจไทย”

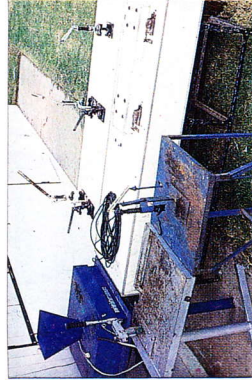
## การเก็บเกี่ยวและการแปรรูป



การเก็บเกี่ยว เก็บเกี่ยวไม่น้อยกว่า 5 ครั้ง ห่างกันครั้งละ 7 วัน ควรปล่อยให้ผลแก่เต็มที่แล้วร่วงหล่นจึงเก็บเกี่ยวเอาที่พิน จะได้เมล็ดดิบที่แก่เต็มที่



หลังเก็บเกี่ยวเมล็ดทุกครั้งให้นำไปล้างแล้วตากแดด 3 - 5 วัน จากนั้นเก็บไว้ในที่ร่ม



การกระเทาะเมล็ด เพื่อเอาเมล็ดเนื้อใน โดยใช้เครื่องกระเทาะขนาดเล็ก ประสิทธิภาพสูง ราคาถูกสามารถทำเป็นอุตสาหกรรมในครัวเรือนได้

“มะม่วงหิมพานต์พันธุ์ศรีสะเกษ ปศุศุทธแทนพืชไร่ในพื้นที่เสื่อมโทรม”

# การขยายพันธุ์



ปลูกโดยใช้เมล็ดพันธุ์ดี ทำการเพาะใส่ถุง ขนาด 5x8 นิ้ว หรือปลูกในหลุมเลย โดย การกดเมล็ดด้านแฉก (ด้านเว้า) ลงให้จม จนมิด วางเมล็ดเรียงประมาณ 45 องศา อยู่ต้นกล้าไม่ควรเกิน 3 - 4 เดือน เมล็ดพันธุ์ดี คือ พันธุ์ “ลูกผสมรวม เอส เค - เอ”



ขยายพันธุ์โดยใช้ยอดพันธุ์ดี เริ่มจากปลูก ต้นต่อให้ขนาดโตกว่าเท่าเงินสองกรัดเปิดอก เป็นรูปปากแล้วลอกเมล็ดออก



เลือกยอดพันธุ์ ไซยอดที่แกมีสีน้ำตาล เขื่อนยอดให้เป็นลิ้ม ให้แผลที่เถื่อนเรียบ ไม่เป็นคลื่น

“มะม่วงหิมพานต์พันธุ์ศรีสะเกษ พันธุ์มาตรฐาน เมล็ดใหญ่ ให้ผลคุ้มค่า”



เปิดเปลือกแล้วเอายอดพันธุ์ดีเสียบ แล้วพัน ด้วยแผ่นพลาสติกใหม่โดยอด



ประมาณ 20 - 30 วัน หากยอดยังเขียวอยู่ ให้เปิดพลาสติกดอก พร้อมกับตัดกิ่งต้นตอ ออกครึ่งหนึ่ง



เมื่อยอดแตกกิ่งและใบได้ 5 - 10 ใบ ให้ ตัดต้นตอเดิมหรือรอยแผลเปิดต้นยอดออก

“มะม่วงหิมพานต์พันธุ์ศรีสะเกษ เป็นหลักประกันชีวิตที่มั่นคงและยาวนาน”



# ปฏิทิน

## การปลูกมะม่วงหิมพานต์

เดือน รายการ	มค.	กพ.	มีค.	เมย.	พค.	มิย.	กค.	สค.	กย.	ตค.	พย.	ธค.
ปลูก						█	█					
ใส่ปุ๋ย						█	█		█			
ตัดแต่งกิ่ง					█							
เก็บเกี่ยว				█								
พ่นยา		█										█

หมายเหตุ ปฏิทินการปลูกมะม่วงหิมพานต์ อาจจะเปลี่ยนแปลงได้ตามสภาพแวดล้อมในแต่ละสถานที่

**ติดต่อได้ที่**

**ศูนย์วิจัยพืชสวนศรีสะเกษ**

อำเภอเมือง จังหวัดศรีสะเกษ 33000

**โทร. (045) 612402 - 3**



มหาวิทยาลัยราชภัฏ  
นครราชสีมา

คำแนะนำการปลูก

**มะม่วงหิมพานต์**

