

โรคใบจุดสีเทาของมะพร้าว

(Gray leaf spot disease)

มะพร้าว (coconut) จัดเป็นพืชวงศ์ปาล์มที่มีความสำคัญทางเศรษฐกิจของประเทศไทยที่ได้รับการขนานนามว่าเป็น "พืชแห่งชีวิต" เพราะทุกส่วนของมะพร้าวล้วนนำมาใช้ประโยชน์ได้ ในปี 2565 มะพร้าวมีพื้นที่ขึ้นต้น จำนวน 862,355 ไร่ เนื้อที่ให้ผลผลิต จำนวน 821,388 ไร่ (สำนักงานเศรษฐกิจการเกษตร, 2566) แหล่งเพาะปลูกมะพร้าวในพื้นที่จังหวัดภาคใต้ มีหลายแหล่ง ได้แก่ จังหวัดประจวบคีรีขันธ์ ชุมพร สุราษฎร์ธานี และจังหวัดนครศรีธรรมราช เป็นต้น ปัญหาของโรคพืชเป็นปัจจัยหนึ่งที่ทำให้ผลผลิตลดลง คือปัญหาโรคใบจุดสีเทาของมะพร้าว ซึ่งเกิดจากเชื้อรา *Pestalotiopsis palmarum* เข้าทำลายใบ ซึ่งยังคงพบปริมาณมากในแปลงผลิตมะพร้าวในพื้นที่จังหวัดดังกล่าว เชื้อรา *Pestalotiopsis palmarum* มีพืชอาศัยที่สำคัญทางเศรษฐกิจ เช่น ปาล์มน้ำมัน ปาล์มประดับ ยางพารา กล้าย สน และซา เป็นต้น ซึ่งการที่เชื้อราดังกล่าวเข้าทำลายใบมะพร้าวทำให้พื้นที่การสังเคราะห์แสงของใบลดน้อยลง หากพบการระบาดรุนแรงส่งผลกระทบต่อใบมะพร้าวหลุดร่วงแห้งตาย จนกระทั่งมะพร้าวไม่สามารถให้ผลผลิตได้

เชื้อราสาเหตุ *Pestalotiopsis palmarum* (Cooke) Steyaert

ลักษณะอาการ

เชื้อรา *Pestalotiopsis palmarum* เมื่อเข้าทำลายใบมะพร้าวทำให้มีลักษณะเป็นจุดเล็ก ๆ ในระยะเริ่มแรก ต่อมาเมื่อเชื้อราขยายขนาดเพิ่มขึ้น ใบจะเป็นแผลขยายใหญ่ขึ้นมีขอบสีเหลืองล้อมรอบ ข้างในบริเวณแผลเป็นสีเทา เมื่อสังเกตด้วยตาเปล่าจะพบจุดเล็ก ๆ สีดำ ขึ้นบริเวณที่มีส่วนของเนื้อเยื่อใบมะพร้าว ซึ่งจุดเล็ก ๆ สีดำนั้นเป็นส่วนขยายพันธุ์ของเชื้อรา (acervulus)

การแพร่ระบาด ปลิวไปกับลมและฝน

การควบคุมและป้องกันกำจัดโรค

1. ตัดตกแต่งใบย่อย ส่วนของพืชที่เป็นโรค และหมั่นทำความสะอาดแปลงอย่างสม่ำเสมอ
2. ใช้สารเคมีกำจัดเชื้อรา ได้แก่ แมนโคเซบ อัตรา 80 กรัมต่อน้ำ 20 ลิตร, เบนโนมิล อัตรา 50 กรัมต่อน้ำ 20 ลิตร, คาเบนดาซิม อัตรา 50 กรัมต่อน้ำ 20 ลิตร และซีเนบ อัตรา 80 กรัมต่อน้ำ 20 ลิตร

เอกสารอ้างอิง

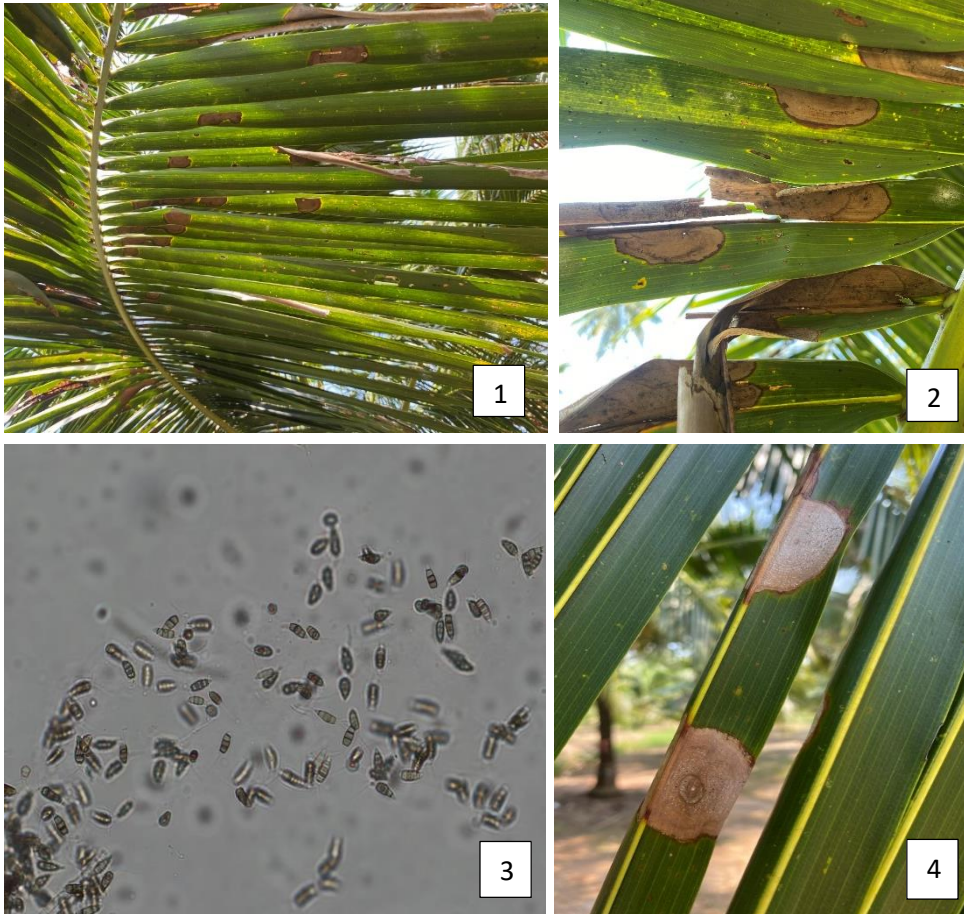
ชลธิชา รักใคร่ ณีภูริมา โฉมิตเจริญกุล และนพวรรณ นิลสุวรรณ. 2562. คู่มือการสำรวจและเฝ้าระวังเชื้อรา *Pestalotiopsis* บนพืชอาศัย. สำนักวิจัยพัฒนาการอารักขาพืช. กรมวิชาการเกษตร กรุงเทพฯ. 14 หน้า.

สำนักงานเศรษฐกิจการเกษตร. 2566. ข้อมูลพื้นฐานเศรษฐกิจการเกษตร. สำนักงานเศรษฐกิจการเกษตร กระทรวงเกษตรและสหกรณ์, สืบค้น พฤษภาคม 2567, จาก : <http://www.oae.go.th>.

สำนักวิจัยพัฒนาการอารักขาพืช กรมวิชาการเกษตร. 2560. เอกสารวิชาการ การจัดการศัตรูมะพร้าว.

สำนักวิจัยพัฒนาการอารักขาพืช กรมวิชาการเกษตร. กรุงเทพฯ. 98 หน้า.

CABI (CAB International). 2023. *Pestalotiopsis palmarum* (grey: palm leaf spot). CAB International.
(Online). Available. <https://www.cabidigitallibrary.org/doi/abs/10.1079/cabicompendum.39783>.
(16 November 2021)



รูปที่ 1 ลักษณะอาการ ใบจุดสีเทาที่เกิดจากเชื้อรา *Pestalotiopsis palmarum* บนใบย่อยของมะพร้าว
รูปที่ 2 ลักษณะอาการ ใบจุดสีเทาที่เกิดจากเชื้อรา *Pestalotiopsis palmarum* บนใบย่อยของมะพร้าว
รูปที่ 3 ลักษณะ โคนิเดียมของเชื้อรา *Pestalotiopsis palmarum* ที่แยกได้จากอาการใบจุดสีเทา
รูปที่ 4 ลักษณะอาการจุดสีเทาและเนื้อเยื่อเซลล์ตาย (Necrosis) บนใบมะพร้าว

เรียบเรียงโดย นางสาวลลิตา ดาหาญ นักวิชาการเกษตรปฏิบัติการ ศูนย์วิจัยพืชสวนพืชสวนชุมพร กรมวิชาการเกษตร
นางสาวหยกทิพย์ สุคารีย์ นักวิชาการเกษตรชำนาญการ ศูนย์วิจัยพืชสวนพืชสวนชุมพร กรมวิชาการเกษตร
นายวานิช คำพานิช นักวิชาการเกษตรชำนาญการพิเศษ สำนักวิจัยพัฒนาการอารักขาพืช กรมวิชาการเกษตร