



# บันทึกข้อความ

สถาบันวิจัยพืชไร่และพืชทดแทนพลังงาน

รับที่..... ๕๐๖๓  
วันที่..... ๒๐ ส.ค. ๒๕๖๓  
เวลา..... ๑๕.๐๘ น. *Umsi*

ส่วนราชการ สำนักงานปลัดกระทรวงเกษตรและสหกรณ์ สำนักงานเกษตรต่างประเทศ โทร. ๐๒ ๒๕๑ ๘๖๑๑

ที่ กษ ๐๒๐๔/ว ๑๙๐๒ วันที่ ๑๙ สิงหาคม ๒๕๖๓

เรื่อง สถานการณ์การนำเข้าลำไยสดและลำไยอบแห้งของประเทศจีน

เสนอ กรมวิชาการเกษตร

สำนักงานเกษตรต่างประเทศขอส่งสำเนาบันทึกฝ่ายเกษตรประจำสถานกงสุลใหญ่ ณ นครเชียงใหม่ ที่ กษ ๐๒๑๑.๑๐/๓๕๕ ลงวันที่ ๑๔ สิงหาคม ๒๕๖๓ เรื่อง สถานการณ์การนำเข้าลำไยสดและลำไยอบแห้งของประเทศจีน มาเพื่อโปรดทราบ รายละเอียดตามเอกสารแนบ

*Umsi*  
๒๐ ส.ค. ๒๕๖๓

(นางสาวนิตา กำเนิดเพ็ชร)

ผู้อำนวยการสำนักงานเกษตรต่างประเทศ  
สำนักงานปลัดกระทรวงเกษตรและสหกรณ์

กรมวิชาการเกษตร  
กระทรวงเกษตรและสหกรณ์  
เลขรับ..... ๖๕๕๗  
วันที่..... ๑๕ ส.ค. ๖๓  
เวลา..... ๑๕.๑๙ น.  
*Umsi*  
๒๐/๘/๖๓

*Umsi*  
๑๕ ส.ค. ๖๓

(นางสาวเสริมสุข สลักเพ็ชร)  
อธิบดีกรมวิชาการเกษตร

ห้องอธิบดี  
เลขรับ..... ๖๕๕๗  
วันที่..... ๑๕ ส.ค. ๖๓  
เวลา..... ๑๖.๐๘ น.

ที่ กษ ๐๕๐๗/ว ๑๑๘๑๑

เรียน ผอ.กอง/ผอ.สรร./สวป./กสว

- เพื่อโปรดพิจารณา
- เพื่อโปรดทราบ
- เพื่อโปรดทราบและดำเนินการ
- เพื่อโปรดทราบและถือปฏิบัติ

ที่ กษ ๐๕๐๑/ว ๑๕๕๙

เรียน ผอ.กอง/สถาบัน/สำนัก/ศทส./สชช./สวพ.๑-๘/  
กพร./กตบ./สนก./กสส./กขป./กปส./กสบ.

เพื่อโปรดทราบ

*Umsi*  
๒๐ ส.ค. ๖๓

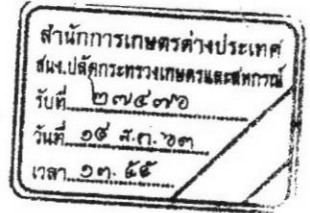
(นายนิสิต ทีวีกุล)  
เลขาธิการกรมวิชาการเกษตร

(นางสุนา งามห้องใส) ๒๕ ก.ค. ๒๕๖๓

ผู้อำนวยการสถาบันวิจัยพืชไร่และพืชทดแทนพลังงาน



## บันทึกข้อความ



ส่วนราชการ ฝ่ายเกษตร ประจำสถานกงสุลใหญ่ ณ นครเชียงใหม่ โทร +๘๖ ๕๒๖๐๙๘๗๑  
ที่ กษ ๐๒๑๑.๑๐/๗๕๕

วันที่ ๑๔ สิงหาคม ๒๕๖๓

เรื่อง สถานการณ์การนำเข้าลำไยสดและลำไยอบแห้งของประเทศจีน

เรียน ปลัดกระทรวงเกษตรและสหกรณ์

ตามที่ฝ่ายเกษตร ประจำสถานกงสุลใหญ่ ณ นครเชียงใหม่ ได้ติดตามสถานการณ์ แนวโน้ม ความเคลื่อนไหวด้านการเกษตรของจีน และรายงานให้กระทรวงเกษตรและสหกรณ์ทราบอย่างต่อเนื่อง นั้น

ฝ่ายเกษตรฯ ขอรายงานสถานการณ์การนำเข้าลำไยสดและลำไยอบแห้งของประเทศจีน ดังนี้

๑. ประเทศจีนเป็นผู้ผลิตและบริโภคลำไยสดและอบแห้งมากที่สุดของโลก ในปี ๒๕๖๑ ประเทศจีนมีพื้นที่เพาะปลูกลำไยประมาณ ๒ ล้านไร่ ผลผลิตต่อปีประมาณ ๒ ล้านตัน โดยพื้นที่ปลูกลำไยของ จีนส่วนใหญ่อยู่ในมณฑลทางใต้ของจีน ได้แก่ กว่างสี กวางตุ้ง ผู้เจี้ยน ไทหนาน ยูนนาน กุ้ยโจว และเขตการ ปกครองไต้หวัน แต่สภาพภูมิอากาศของจีนที่แปรปรวนทำให้ผลผลิตลำไยไม่แน่นอน ผลผลิตลำไยเฉลี่ยของ จีนอยู่ประมาณร้อยละ ๕๐ ของความต้องการบริโภคทั้งหมดของจีน โดยจีนมีสัดส่วนความต้องการบริโภคลำไย สตรี้อยละ ๗๐ และลำไยอบแห้งร้อยละ ๓๐ ตามลำดับ ด้วยกำลังการผลิตไม่เพียงพอต่อความต้องการ ส่งผลให้ จีนต้องนำเข้าลำไยสดและลำไยอบแห้งจากต่างประเทศ

๒. ประเทศจีนอนุญาตการนำเข้าลำไยสดและแช่แข็งจาก ๕ ประเทศ ตามประกาศของกรม สุกการกรจีน คือ ประเทศไทย มาเลเซีย พม่า เวียดนาม และอินโดนีเซีย

๓. ในช่วง ๓ ปีที่ผ่านมา (๒๕๖๐-๒๕๖๒) ประเทศจีนมีแนวโน้มนำเข้าลำไยสดลดลงอย่างต่อเนื่อง แต่มีแนวโน้มการนำเข้าลำไยอบแห้งเพิ่มมากขึ้น โดยในปี ๒๕๖๒ จีนนำเข้าลำไยสดจากไทยมากที่สุดในโลก ซึ่งเป็นการนำเข้าจาก ๒ ประเทศ คือ ไทยและเวียดนาม ปริมาณรวม ๔ แสนตัน เป็นการนำเข้าจากไทย ๒.๗๙ แสนตัน หรือร้อยละ ๗๐ และนำเข้าจากเวียดนามเพียง ๑.๒๗ แสนตัน หรือร้อยละ ๓๐ ส่วนการนำเข้า ลำไยอบแห้ง ในปี ๒๕๖๒ จีนมีปริมาณนำเข้ารวม ๑.๑๔ แสนตัน เกือบทั้งหมดเป็นการนำเข้าจากไทย มีการนำ เข้าจากเวียดนามเพียง ๒๘ ตันเท่านั้น

๔. ใน ๒๕๖๓ (เดือนมกราคม - มิถุนายน) จีนนำเข้าลำไยสดจากไทยเพิ่มขึ้นเมื่อเทียบกับช่วง เวลาเดียวกันของปี ๒๕๖๒ แต่นำเข้าลำไยอบแห้งจากไทยลดลงเมื่อเทียบกับปี ๒๕๖๒ เนื่องจากชาวจีนใช้ลำไย อบแห้งเป็นส่วนประกอบของอาหาร และจากผลกระทบของ COVID-๑๙ ร้านอาหารหลายแห่งปิดทำการ ส่งผล ให้ความต้องการบริโภคลำไยอบแห้งลดลง สตรีอกลำไยอบแห้งของจีนคงเหลือจึงมีการนำเข้าลดลง

### ความเห็นและข้อสังเกต

๑) เดือนพฤษภาคม - สิงหาคมของทุกปี เป็นช่วงที่จีนมีผลไม้ส่งออกสู่ตลาดเป็นจำนวนมากและ หลากหลายชนิด รวมทั้งลำไย อีกทั้งเป็นช่วงที่อากาศร้อน ซึ่งคนจีนจะไม่นิยมบริโภคลำไยในช่วงนี้ เนื่องจากชาว จีนเชื่อว่าลำไยมีฤทธิ์ร้อน ทานแล้วจะทำให้ร้อนใน ทำให้ช่วงเดือนนี้มีการนำเข้าลำไยน้อยกว่าช่วงอื่นๆ

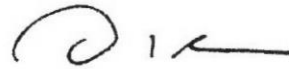
/๒) เนื่องจากผลผลิตลำไย...

๒) เนื่องจากผลผลิตลำไยของจีนมักออกสู่ตลาดตั้งแต่เดือนมิถุนายนถึงสิงหาคมของทุกปี ซึ่งบางช่วงมีผลผลิตออกมามากในช่วงเวลาเดียวกันส่งผลให้ราคาตลาดผันผวน ดังนั้น ในปี ๒๕๖๑ จีนจึงพัฒนาเทคนิคการเพาะปลูกและปรับเวลาการออกผลลำไยให้ตอบสนองตลาด โดยแบ่งพื้นที่ออกผลที่ช่วงเวลาแตกต่างกันเพื่อให้ครอบคลุมการเก็บเกี่ยวได้อย่างสม่ำเสมอตลอดช่วงฤดูกาล คือ

- พื้นที่ออกผลเร็วที่สุด คือ มณฑลไหหลำ
- พื้นที่ออกผลเร็ว คือ ภาคตะวันตกเฉียงใต้ของกวางตุ้ง กว่างสี
- พื้นที่ออกผลปานกลาง คือ ภาคกลางของกวางตุ้ง กว่างสี
- พื้นที่ออกผลช้า คือ ภาคตะวันออกของกวางตุ้ง ภาคใต้ของฝูเจี้ยน
- พื้นที่ออกผลช้าที่สุด คือ เมืองหลูโจว มณฑลเสฉวน

ซึ่งสามารถทำให้ลำไยออกผลผลิตสู่ท้องตลาดได้อย่างต่อเนื่องระหว่างเดือนมีนาคมถึงกันยายน นอกจากนี้ ลำไยจีนบางสายพันธุ์สามารถปรับเวลาออกผล ซึ่งจะมีผลผลิตสู่ตลาดตลอดอย่างต่อเนื่อง ทั้งนี้ ได้แนบรายงานฉบับเต็มมาพร้อมนี้แล้ว

จึงเรียนมาเพื่อโปรดทราบและพิจารณา



(นางสาวอาทินันท์ อินทรพิมพ์)

กงสุล (ฝ่ายเกษตร)

ประจำสถานกงสุลใหญ่ ณ นครเซี่ยงไฮ้

- สำเนาเรียน
๑. กรมวิชาการเกษตร
  ๒. กรมส่งเสริมการเกษตร
  ๓. สำนักงานเศรษฐกิจการเกษตร
  ๔. สำนักงานมาตรฐานสินค้าเกษตรและอาหารแห่งชาติ
  ๕. สำนักงานที่ปรึกษาการเกษตรต่างประเทศ ประจำกรุงปักกิ่ง
  ๖. ฝ่ายเกษตร ประจำสถานกงสุลใหญ่ ณ นครกว่างโจว



สถานการณ์การนำเข้าลำไยสด (พิกัด HS 08109030) และลำไยอบแห้ง (HS08134010) จากไทยของประเทศจีน

ประเทศจีนเป็นผู้ผลิตและบริโภคลำไยสดและอบแห้งมากที่สุดในโลก โดยปี พ.ศ. 2561 ประเทศจีนมีพื้นที่เพาะปลูกลำไยประมาณ 2 ล้านไร่ ผลผลิตต่อปีประมาณ 2 ล้านตัน โดยส่วนใหญ่อยู่ในมณฑลทางใต้ของจีน ได้แก่ กว่างซี กวางตุ้ง ผู้เจี้ยน ไท่หนาน ยูนนาน กุ้ยโจว และเขตการปกครองไต้หวัน แต่สภาพภูมิอากาศของจีนที่แปรปรวนทำให้ผลผลิตลำไยไม่แน่นอน โดยส่วนใหญ่ผลผลิตที่ได้แต่ละปีจะไม่แน่นอน จึงทำให้ผลผลิตลำไยเฉลี่ยของจีนอยู่ประมาณร้อยละ 50 ของความต้องการบริโภคทั้งหมดของจีน โดยจีนมีสัดส่วนความต้องการบริโภคลำไยสดร้อยละ 70 ลำไยอบแห้งร้อยละ 30 ตามลำดับ ด้วยกำลังการผลิตไม่เพียงพอต่อความต้องการ ส่งผลให้จีนต้องนำเข้าลำไยสดและลำไยอบแห้งจากต่างประเทศ

ประเทศจีนอนุญาตการนำเข้าลำไยสดและแช่แข็งจาก 5 ประเทศ ตามประกาศของกรมศุลกากรจีน คือ ประเทศไทย มาเลเซีย พม่า เวียดนาม และอินโดนีเซีย

ตารางแสดงปริมาณ-มูลค่าการนำเข้าลำไยสด (HS 08109030) จากทั่วโลกของประเทศจีน

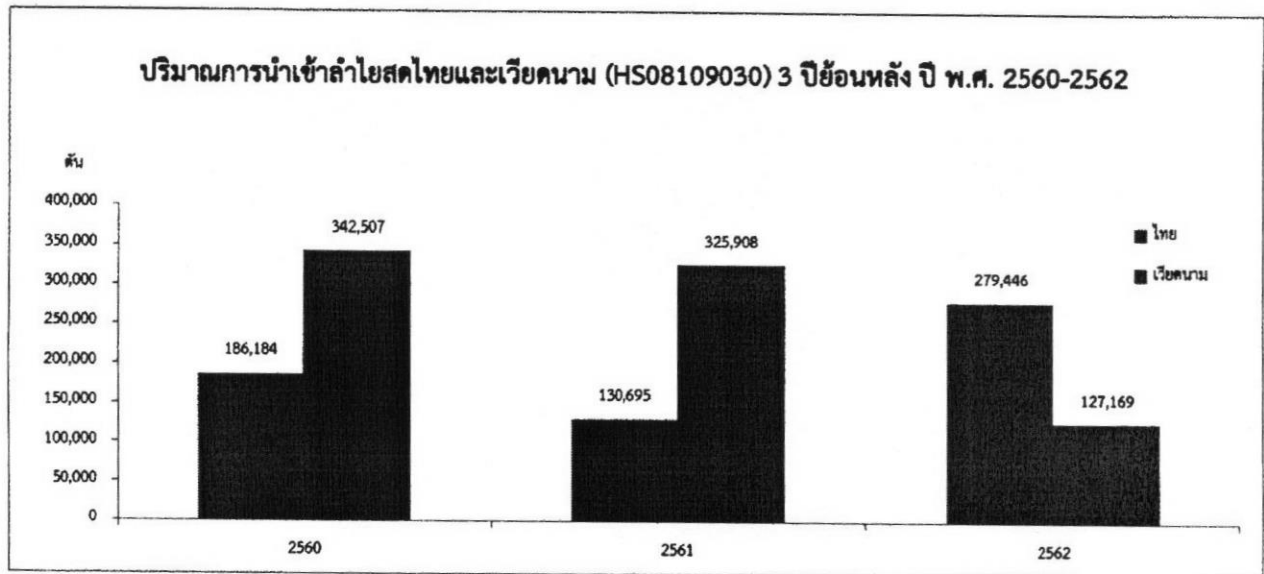
3 ปีย้อนหลัง (ปี พ.ศ. 2560-2562)

ลำดับ	ประเทศ	ปริมาณการนำเข้า (ตัน)					มูลค่าการนำเข้า (ล้าน USD)			
		2560	2561	2562			2560	2561	2562	
	โลก	528,806	456,603	406,615	-11%	438	366	425	16%	
1	ไทย	186,184	130,695	279,446	114%	249	178	354	99%	
2	เวียดนาม	342,507	325,908	127,169	-61%	189	188	71	-62%	
3	ลาว	115	-	-	-	0.15	-	-	-	

ที่มา: กรมศุลกากรจีน

ประเทศจีนนำเข้าลำไยสด (HS 08109030) จากทวีปเอเชียตะวันออกเฉียงใต้ ได้แก่ ประเทศไทย เวียดนาม และลาว (ในปี 2561 และ 2562 ไม่มีการนำเข้าจากลาว) โดยปี พ.ศ. 2562 ประเทศจีนนำเข้าลำไยทั้งหมดประมาณ 4 แสนตัน ปริมาณการนำเข้าลดลงร้อยละ 11 แต่มูลค่าการนำเข้าเพิ่มขึ้นร้อยละ 16 เมื่อเทียบกับปี พ.ศ. 2561 โดยเป็นการนำเข้าจากไทยมากที่สุดปริมาณ 2.79 แสนตัน หรือร้อยละ 70 และนำเข้าจากเวียดนาม 1.27 แสนตัน หรือร้อยละ 30

กราฟแสดงปริมาณการนำเข้าลำไยสดไทยและเวียดนาม (HS08109030) 3 ปีย้อนหลัง (ปี พ.ศ. 2560-2562)



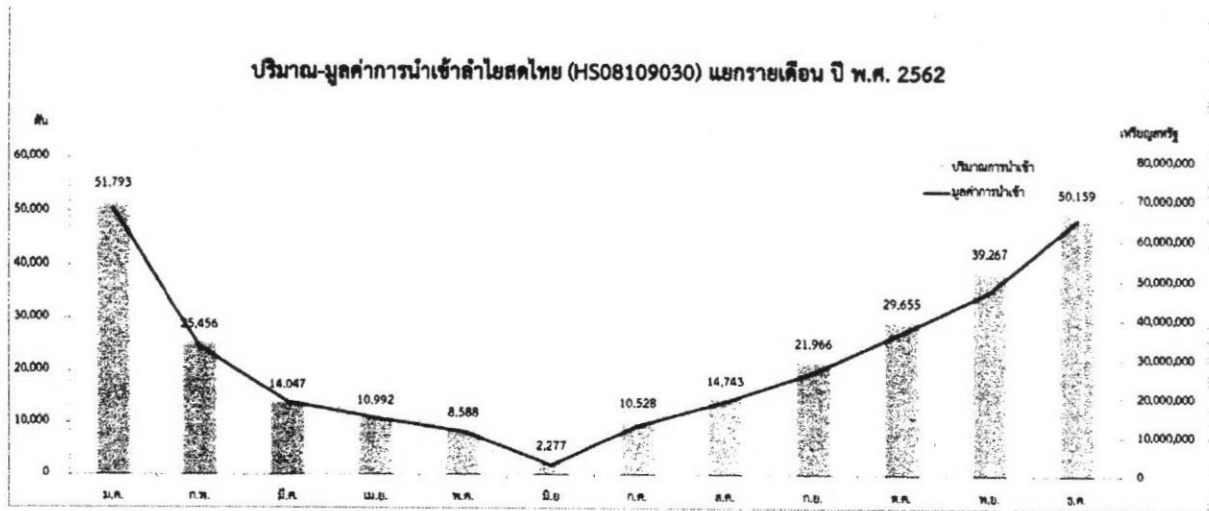
ที่มา: กรมศุลกากรจีน

ประเทศไทยเป็นประเทศคู่ค้าลำไยสดอันดับหนึ่งของจีน ในปี 2562 ปริมาณการนำเข้าลำไยสดจากไทย 2.79 แสนตัน เพิ่มขึ้นมากกว่าร้อยละ 100 เมื่อเทียบกับปีก่อนหน้า คิดเป็นสัดส่วนร้อยละ 70 เมื่อเทียบกับปริมาณการนำเข้าลำไยสดจากทั่วโลก จากสถิติข้างต้น เนื่องจากในอดีต ไทยส่งลำไยไปเวียดนามและเวียดนามได้ส่งต่อไปยังประเทศจีนทำให้ในปี 2560 และ 2561 จีนมีการนำเข้าลำไยจากเวียดนามมากกว่าไทย แต่ในปี ใน 2562 จีนเข้มงวดตรวจสอบแหล่งกำเนิดสินค้าเพื่อไม่ให้เกิดการหลบเลี่ยงภาษี จากสถิติศุลกากรจีนในปี 2562 จีนนำเข้าลำไยจากไทยสูงกว่าจากเวียดนาม ทุกรายการ ปริมาณการนำเข้าลำไยสดของจีน 3 ปีย้อนหลัง (ปี 2560 – 2562) มีแนวโน้มลดลง คือ ประมาณ 5.3 แสนตัน 4.5 แสนตัน และ 4 แสนตัน ตามลำดับ

ลำไยสดของไทยเป็นที่นิยมของผู้บริโภคชาวจีน เนื่องจากมีคุณภาพดี เนื้อหนา เปลือกบาง ลูกโต และรสชาติหวานกรอบ ทำให้ผู้บริโภคชาวจีนมีความชื่นชอบในคุณภาพของลำไยไทย นอกจากนี้ ลำไยไทยเป็นสินค้านำเข้าทำให้ผู้บริโภคนิยมมากยิ่งขึ้น จากสถิติศุลกากรจีนปี 2562 มูลค่าการนำเข้าลำไยไทยประมาณ 353.89 ล้านดอลลาร์สหรัฐฯ เพิ่มขึ้นร้อยละ 99 เมื่อเทียบกับปี 2561

มูลค่าการนำเข้าสินค้าเป็นการสำแดงราคาโดยผู้นำเข้าจีน ซึ่งศุลกากรจีนเห็นว่าผู้นำเข้าหลายรายสำแดงราคาต่ำเพื่อหลบเลี่ยงภาษีนำเข้า จึงเริ่มเข้มงวดตรวจสอบการสำแดงมูลค่าสินค้าให้ตรงกับความเป็นจริง เพื่อป้องกันการหลบเลี่ยงภาษี ทำให้มูลค่าการนำเข้าในปี 2562 เพิ่มสูงขึ้นกว่าปี 2561 ในขณะที่ปริมาณการนำเข้าลดลง

กราฟแสดงปริมาณ-มูลค่าการนำเข้าลำไยสดไทย (HS08109030) แยกรายเดือน ปี พ.ศ. 2562



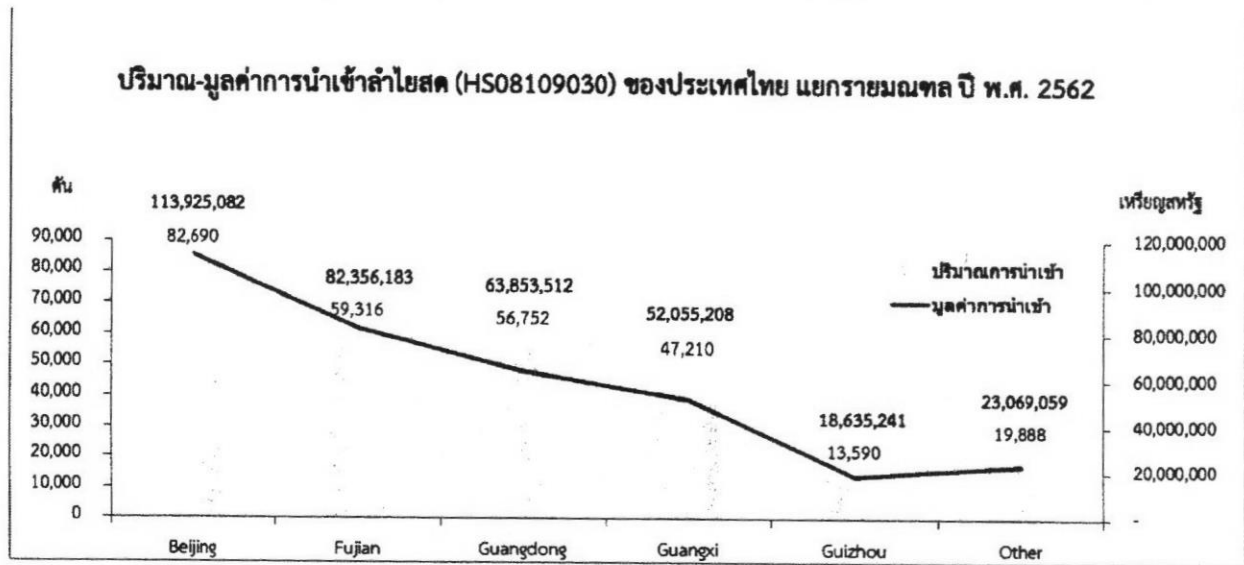
ที่มา: กรมศุลกากรจีน

เมื่อพิจารณาจากสถิติ ปี พ.ศ. 2562 การนำเข้าลำไยสดจากไทยของประเทศจีนแยกรายเดือน จากกราฟข้างต้นพบว่า ช่วงเดือนพฤศจิกายน-มกราคม ประเทศจีนจะนำเข้าลำไยสดจากไทย (HS 08109030) เพิ่มขึ้นมากกว่าในช่วงเดือนอื่นๆ โดยมีปริมาณการนำเข้ารวมกัน 3 เดือน (พ.ย. - ม.ค.) ประมาณ 1.41 แสนตัน คิดเป็นสัดส่วนร้อยละ 50 จากปริมาณการนำเข้าลำไยสดไทยทั้งปี เนื่องจากลำไยถือเป็นหนึ่งในผลไม้ส่งออกของจีน ด้วยชื่อภาษาจีนของลำไย (หลงเหยียน) มีความหมายว่า “ตามังกร” ทำให้ลำไยนิยมใช้เป็นของฝากและเป็นผลไม้ที่นิยมรับประทานในงานเลี้ยงและงานเฉลิมฉลองปีใหม่จีน (เทศกาลตรุษจีน) นอกจากนี้ ลำไยมีฤทธิ์ร้อนและช่วงเวลาดังกล่าวเป็นช่วงฤดูหนาวของจีน ทำให้ผู้บริโภคจีนนิยมบริโภคลำไยเพิ่มมากขึ้นเพื่อสร้างความอบอุ่นให้กับร่างกาย อีกทั้งในช่วงฤดูหนาวผลไม้ของจีนมีไม่มาก ทำให้มีความต้องการนำเข้าผลไม้จากต่างประเทศมากขึ้นในช่วงนี้ โดยเฉพาะเดือนธันวาคมและมกราคมมีปริมาณการนำเข้าลำไยสดจากไทยมากกว่า 5 หมื่นตันต่อเดือน มูลค่าการนำเข้ามากกว่า 60 ล้านดอลลาร์สหรัฐ

ในขณะที่ช่วงเดือนเมษายน-สิงหาคม ประเทศจีนนำเข้าลำไยสดจากไทยในปริมาณน้อยลงมาก เนื่องจากช่วงดังกล่าวเป็นฤดูร้อนของประเทศจีนซึ่งมีผลไม้ส่งออกสู่ตลาดมาเป็นจำนวนมาก นอกจากนี้ เดือนมิถุนายน - สิงหาคมเป็นช่วงการเก็บเกี่ยวลำไยของจีน ทำให้ช่วงนี้จีนมีการนำเข้าลำไยสดลดลงอย่างเห็นได้ชัด โดยเฉพาะเดือนมิถุนายนที่มีปริมาณการนำเข้าเพียง 2,277 ตัน อีกทั้งช่วงเดือนมิถุนายน - สิงหาคมเป็นฤดูร้อนของจีน ซึ่งผู้บริโภคชาวจีนไม่นิยมบริโภคลำไย เนื่องจากลำไยมีฤทธิ์ร้อน และคนจีนเชื่อว่าการบริโภคลำไยเป็นปริมาณมากทำให้เกิดความรู้สึกร้อนข้างในและเกิดร้อนใน ฤดูร้อนเป็นช่วงฤดูกาลผลไม้ของจีนที่มีความหลากหลาย เช่น ลำไย ลูกท้อ ฝรั่ง แดงโม แคนตาลูป สาลี่ ซึ่งมีคุณภาพดี รสชาติอร่อย อีกทั้ง ราคาจำหน่ายผลไม้ท้องถิ่นของจีนถูกกว่าผลไม้นำเข้า จึงทำให้ผู้บริโภคเลือกรับประทานผลไม้ที่ผลิตในประเทศจีนมากกว่า



กราฟแสดงปริมาณ-มูลค่าการนำเข้าลำไยสดไทย (HS08109030) แยกรายมณฑล ปี พ.ศ. 2562

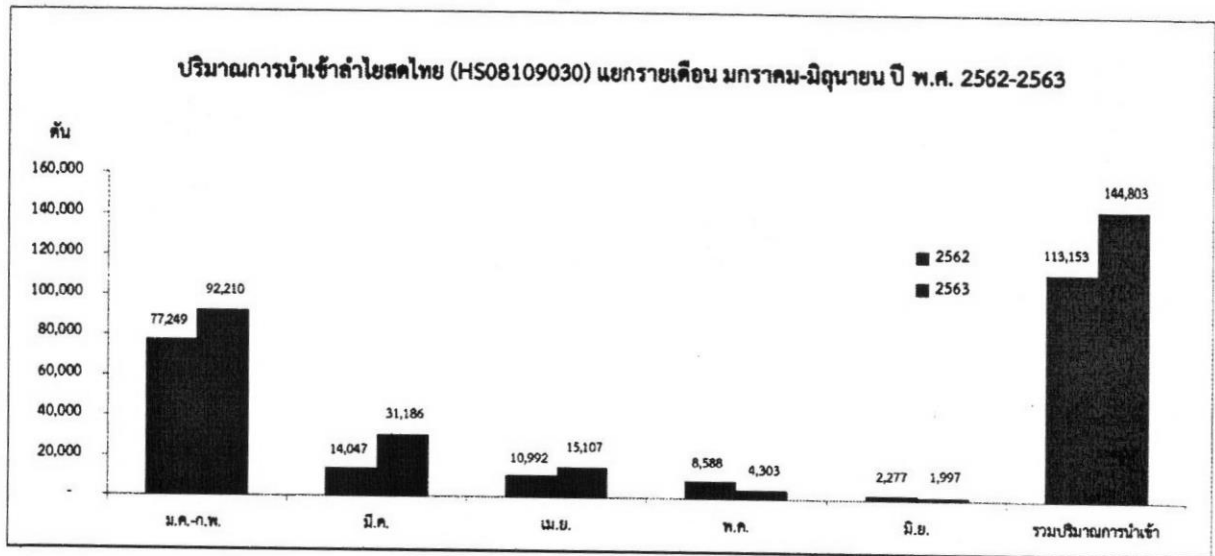


ที่มา: กรมศุลกากรจีน

ตามสถิติของกรมศุลกากรจีน พ.ศ. 2562 จีนได้แยกการนำเข้าลำไยตามมณฑล/เมือง ซึ่งเป็นการเก็บข้อมูลการนำเข้าโดยผู้ประกอบการจีนที่จดทะเบียนเป็นผู้นำเข้า (consignee/consignor) ในมณฑลต่างๆ อย่างไรก็ตาม ผู้นำเข้าจีนสามารถนำเข้าจากทางด้านใดก็ได้ในประเทศจีน

เมื่อพิจารณาการนำเข้าลำไยสดจากไทย ในปี 2562 แยกตามผู้นำเข้าที่จดทะเบียนในแต่ละมณฑล พบว่า ปักกิ่ง (Beijing) มีการนำเข้าลำไยสดจากไทยเป็นปริมาณมากที่สุด 8.27 หมื่นตัน คิดเป็นสัดส่วนร้อยละ 20.34 ของปริมาณการนำเข้าลำไยสดไทยทั้งหมด รองลงมาคือ มณฑลฝูเจี้ยน (Fujian) ประมาณ 5.9 หมื่นตัน ส่วนใหญ่การนำเข้าลำไยสดจากไทยอยู่ในมณฑลทางตอนใต้ของจีน คือ มณฑลฝูเจี้ยน (Fujian) กวางตุ้ง (Guangdong) กว่างซี (Guangxi) และก๊วยโจว (Guizhou) ซึ่งทั้ง 4 มณฑลนี้มีปริมาณการนำเข้ารวมกัน 1.76 แสนตัน ซึ่งคิดเป็นสัดส่วนร้อยละ 43.5 ของปริมาณการนำเข้าลำไยสดจากไทยทั้งหมด

กราฟแสดงการเปรียบเทียบปริมาณการนำเข้าลำไยสดไทย (HS08109030) แยกรายเดือน  
เดือนมกราคม-มิถุนายน ปี พ.ศ. 2562-2563



ที่มา: กรมศุลกากรจีน

หมายเหตุ: ปี พ.ศ. 2563 กรมศุลกากรจีนรายงานข้อมูลสถิติการนำเข้าลำไยสดควบ 2 เดือนพร้อมกัน (เดือนมกราคมและกุมภาพันธ์)

ด้วยสถานการณ์การระบาดของโรค COVID-19 ของจีนที่เกิดการแพร่ระบาดช่วงต้นปี 2563 เป็นต้นมา ได้ส่งผลกระทบต่อ การนำเข้าของสินค้าทุกชนิด รวมถึงสินค้าเกษตรไทย โดยเฉพาะสินค้าผักผลไม้สดที่ได้รับความเสียหายจากความล่าช้าในการตรวจสอบ ณ ด่านนำเข้าของจีน ทำให้สินค้าผักผลไม้สดบางส่วนเน่าเสีย นอกจากนี้ สายการบินระงับการบินหลายเที่ยวบิน ทำให้จำนวนเที่ยวบินที่ขนส่งสินค้ามายังประเทศจีนมีน้อยลง ต้นทุนค่าขนส่งสูงขึ้นมาก ส่งผลให้ผู้ประกอบการนำเข้าจีนยกเลิกคำสั่งซื้อเพื่อลดความสูญเสีย ส่งผลกระทบเป็นลูกโซ่ทำให้ปริมาณสินค้ามีชีวิตผักและผลไม้สดนำเข้าสู่ตลาดจีนน้อยลง

หากพิจารณาเปรียบเทียบการนำเข้าลำไยสดของไทยปี พ.ศ. 2562 และ 2563 พบว่า การนำเข้าลำไยไทยเดือนมกราคม-กุมภาพันธ์ 2563 เพิ่มขึ้นร้อยละ 19 เมื่อเทียบกับช่วงเวลาเดียวกันของปีก่อนหน้า ในเดือนมีนาคม 2563 มีปริมาณการนำเข้ามากกว่าเดือนมีนาคม 2562 ถึงร้อยละ 122 ส่วนการนำเข้าลำไยไทยในเดือนพฤษภาคม 2563 ลดลงร้อยละ 50 และการนำเข้าลำไยไทยของเดือนมิถุนายน 2563 ลดลงร้อยละ 12



## ลำไยอบแห้ง (HS08134010)

อุตสาหกรรมการแปรรูปและส่งออกสินค้าลำไยอบแห้งเป็นอุตสาหกรรมที่มีบทบาทสำคัญต่อระบบเศรษฐกิจของภาคเกษตรกรรม การกระจายรายได้ลงสู่ชุมชนชนบท และสินค้าลำไยอบแห้งยังเป็นหนึ่งในสินค้าเกษตรส่งออกหลักของไทย โดยมีประเทศจีนถือเป็นคู่ค้าลำไยอบแห้งอันดับหนึ่งของไทย เนื่องจากในอดีตลำไยอบแห้งถือเป็นหนึ่งในสินค้าที่แสดงถึงสถานภาพทางสังคม คนจีนนิยมใช้ลำไยอบแห้งเป็นส่วนประกอบของอาหาร (ทำซูปรหรือของหวาน) นอกจากนี้ ผู้บริโภคชาวจีนนิยมบริโภคและใช้ลำไยอบแห้งเป็นของฝากหรือของขวัญในช่วงเทศกาลสำคัญของจีน รวมทั้งผู้บริโภคชาวจีนมีความเชื่อว่าคุณสมบัติของลำไยอบแห้งคล้ายคลึงกับโสมจีน ที่มีสรรพคุณในการบำรุง ฟันฟูและสร้างความอบอุ่นให้กับร่างกาย จีนสามารถผลิตลำไยอบแห้งได้แต่ไม่เพียงพอต่อความต้องการบริโภค ดังนั้น จีนจึงมีการนำเข้าลำไยอบแห้งจากต่างประเทศ เพื่อให้เพียงพอต่อความต้องการของตลาด

### ตารางแสดงปริมาณ-มูลค่าการนำเข้าลำไยอบแห้ง (HS08134010) จากทั่วโลกของประเทศจีน

3 ปีย้อนหลัง (ปี พ.ศ. 2560-2562)

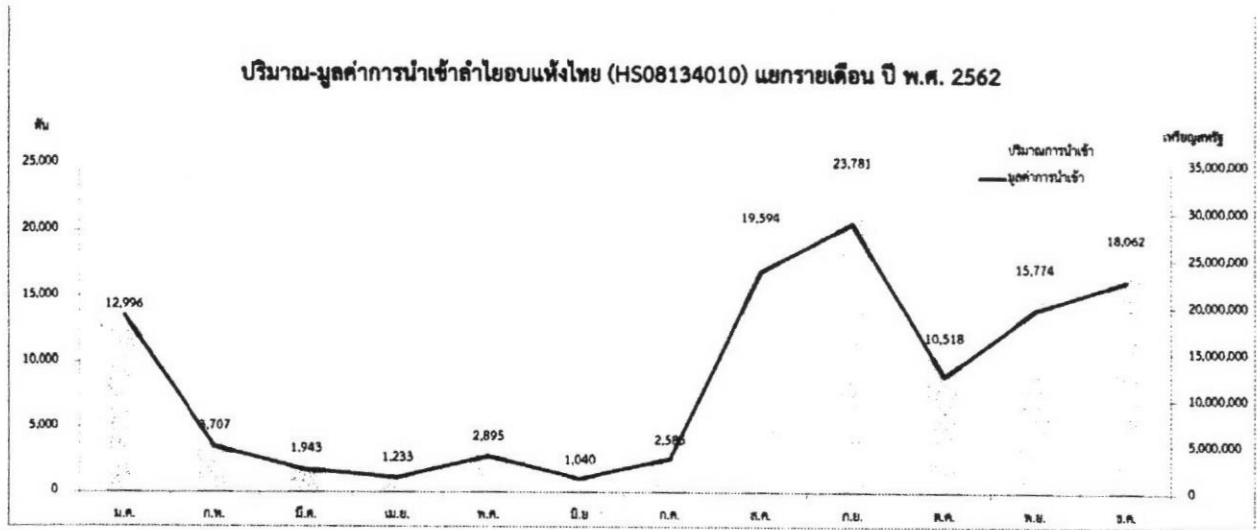
ลำดับ	ประเทศ	ปริมาณการนำเข้า (ตัน)			Δ	มูลค่าการนำเข้า (USD)			Δ
		2560	2561	2562		2560	2561	2562	
	โลก	57,850	83,965	114,182	36%	91,344,861	125,349,832	144,817,250	16%
1	ไทย	53,844	79,941	114,127	43%	84,701,803	120,007,744	144,323,324	20%
2	พม่า	4,000	4,000	-	-	6,612,029	4,983,294	-	-
3	เวียดนาม	4	-	28	-	28,084	-	49,649	-
4	ไต้หวัน	2	2.23	-	-	2,945	6,936	-	-
5	ฮ่องกง	-	22	-	-	-	351,812	-	-

ที่มา: กรมศุลกากรจีน

ในปี พ.ศ. 2562 ประเทศจีนนำเข้าลำไยอบแห้ง (HS08134010) จาก 2 ประเทศ ได้แก่ ประเทศไทย และ เวียดนาม โดยมีปริมาณการนำเข้ารวม 1.14 แสนตัน เกือบทั้งหมดเป็นการนำเข้าจากไทย มีการนำเข้าจากเวียดนามเพียง 28 ตันเท่านั้น ปริมาณการนำเข้าลำไยอบแห้งของจีนในปี 2562 เพิ่มขึ้นร้อยละ 36 เมื่อเทียบกับปี 2561 มูลค่าการนำเข้าประมาณ 144.82 ล้านดอลลาร์สหรัฐ

ประเทศไทยเป็นประเทศคู่ค้าลำไยอบแห้งหลักของจีนและจีนนำเข้าลำไยอบแห้งจากไทยเพิ่มขึ้นทุกปี จากตารางข้างต้น การนำเข้าลำไยอบแห้ง 3 ปีย้อนหลัง (ปี พ.ศ. 2560-2562) จีนมีปริมาณการนำเข้าลำไยอบแห้งจากไทย 53,844 ตัน 79,941 ตัน และ 1.14 แสนตัน ตามลำดับ ซึ่งการนำเข้าในปี 2562 เพิ่มขึ้นร้อยละ 43 ของปีก่อนหน้า คิดเป็นสัดส่วนร้อยละ 99.5 จากปริมาณการนำเข้าลำไยอบแห้งทั่วโลก

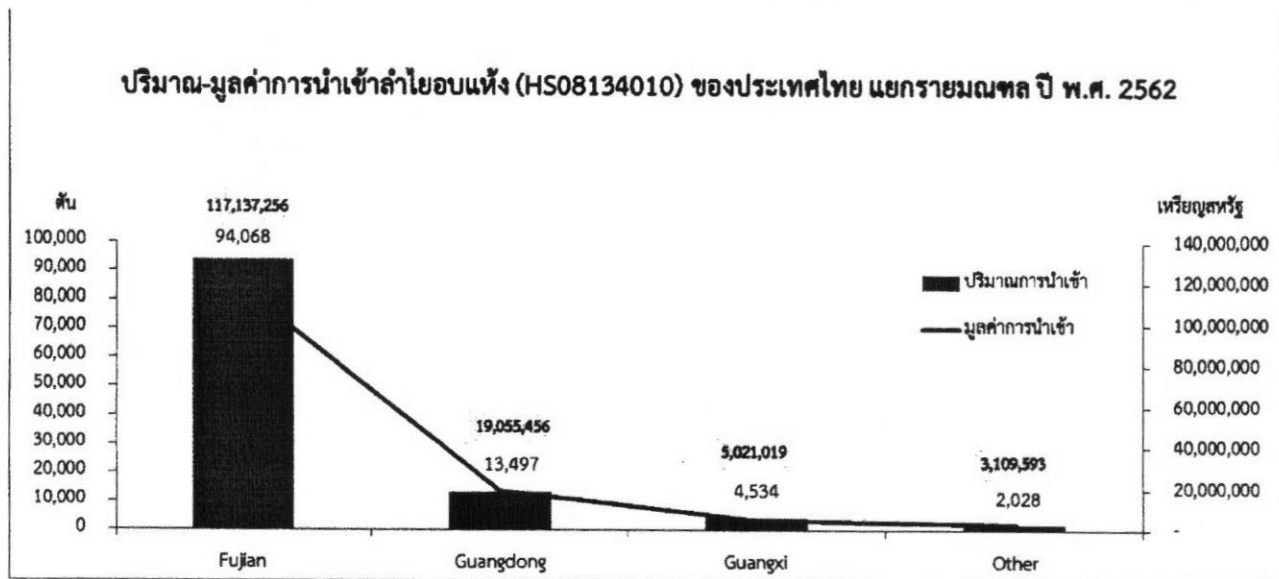
กราฟแสดงปริมาณ-มูลค่าการนำเข้าลำไยอบแห้งไทย (HS08134010) แยกรายเดือน ปี พ.ศ. 2562



ที่มา: กรมศุลกากรจีน

เมื่อพิจารณาจากสถิติการนำเข้าลำไยอบแห้งจากไทย (HS08134010) แยกรายเดือน ปี พ.ศ. 2562 พบว่า ประเทศจีนมีปริมาณการนำเข้าลำไยอบแห้งไทยในช่วงเดือนสิงหาคม-มกราคมจะสูงกว่าช่วงเดือนอื่นๆ มาก โดยมีปริมาณการนำเข้าของ 6 เดือนข้างต้นรวมกันประมาณ 1 แสนตัน คิดเป็นสัดส่วนมากกว่าร้อยละ 80 ของปริมาณการนำเข้าลำไยอบแห้งจากไทยทั้งปี ซึ่งการนำเข้าลำไยอบแห้งในแต่ละเดือนมีแนวโน้มใกล้เคียงกับการนำเข้าลำไยสด แต่ด้วยคุณสมบัติและระยะเวลาของการเก็บรักษาของลำไยสดและลำไยอบแห้งมีความแตกต่างกัน ทำให้ช่วงเดือนในการนำเข้ามากน้อยของลำไยทั้งสองแบบแตกต่างกัน โดยจีนนำเข้าลำไยอบแห้งไทยมากสุดในเดือนกันยายน มีปริมาณการนำเข้า 23.7 หมื่นตัน มูลค่าการนำเข้า 28.78 ล้านดอลลาร์สหรัฐฯ คิดเป็นมูลค่าการนำเข้าเฉลี่ยต่อตัน 1,210 เหรียญสหรัฐฯ ซึ่งเป็นมูลค่าการนำเข้าเฉลี่ยต่อตันน้อยเป็นอันดับสองเมื่อเทียบกับมูลค่าการนำเข้าเฉลี่ยต่อตันของเดือนอื่นๆ

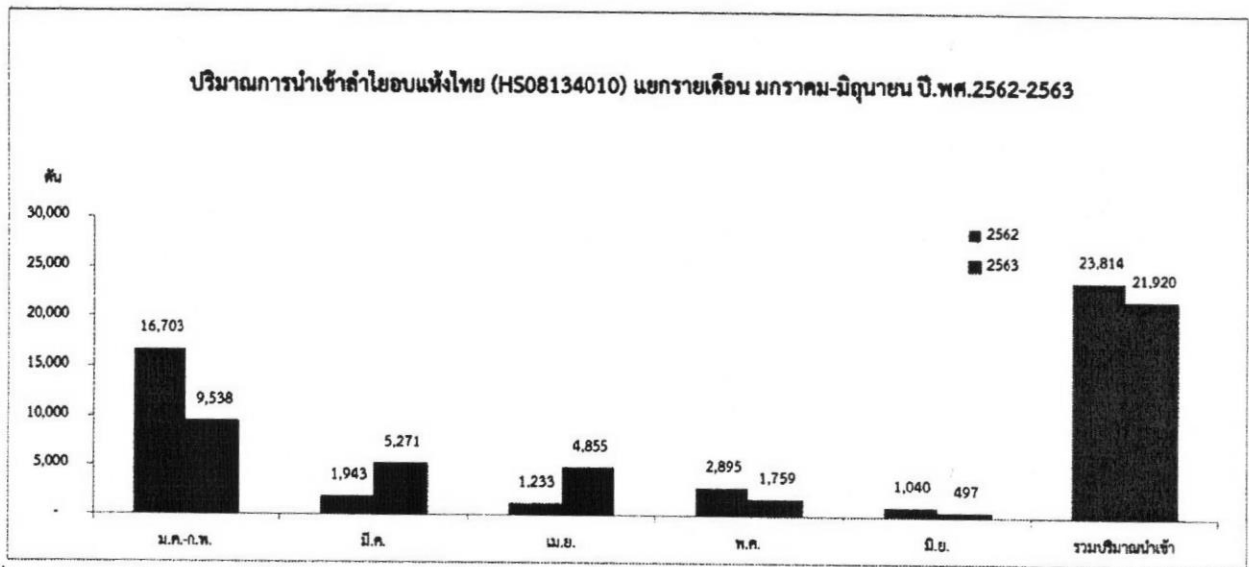
กราฟแสดงปริมาณ-มูลค่าการนำเข้าลำไยอบแห้งไทย (HS08109030) แยกรายมณฑล ปี พ.ศ. 2562



ที่มา: กรมศุลกากรจีน

เมื่อพิจารณาการนำเข้าลำไยอบแห้ง แยกรายมณฑล ปี พ.ศ. 2562 พบว่า มณฑลทางตอนใต้ของจีน เป็นพื้นที่นำเข้าหลักของลำไยอบแห้ง ได้แก่ มณฑลฝูเจี้ยน (Fujian) กวางตุ้ง (Guangdong) และกวางสี (Guangxi) โดยปริมาณการนำเข้าของสามมณฑลรวมกัน 1.12 แสนตัน ซึ่งคิดเป็นสัดส่วนร้อยละ 98.2 ของปริมาณการนำเข้าลำไยอบแห้งไทยทั้งหมด โดยมณฑลฝูเจี้ยน (Fujian) มีปริมาณการนำเข้ามากที่สุด 9.41 หมื่นตัน มูลค่าการนำเข้า 117.14 ล้านดอลลาร์สหรัฐฯ รองลงมา คือ มณฑลกวางตุ้ง (Guangdong) ที่มีปริมาณนำเข้าลำไยอบแห้ง 13,497 ตัน

กราฟแสดงปริมาณ-มูลค่าการนำเข้าลำไยอบแห้งไทย (HS08109030) แยกรายเดือน  
(เดือนมกราคม-มิถุนายน) ปี พ.ศ. 2562-2563



ที่มา: กรมศุลกากรจีน

หมายเหตุ: ปี พ.ศ. 2563 กรมศุลกากรจีนรายงานข้อมูลสถิติการนำเข้าลำไยสดควบ 2 เดือนพร้อมกัน (เดือนมกราคมและกุมภาพันธ์)

หากเปรียบเทียบการนำเข้าลำไยอบแห้งไทย ปี 2562 และ 2563 พบว่าในช่วงต้นปี 2563 เป็นช่วงเวลาของการเกิดการแพร่ระบาดของโรค COVID-19 อย่างรุนแรงในประเทศจีน (เดือนมกราคม-กุมภาพันธ์) ส่งผลให้การนำเข้าลำไยอบแห้งในสองเดือนแรกของปี 2563 ลดลงกว่าร้อยละ 40 เมื่อเทียบกับปี 2562 แต่การนำเข้าลำไยอบแห้งเดือนมีนาคม 2563 เพิ่มขึ้นร้อยละ 171 การนำเข้าเดือนเมษายน 2563 เพิ่มขึ้นร้อยละ 294 อย่างไรก็ตาม ในเดือนพฤษภาคมและมิถุนายน 2563 การนำเข้าลำไยอบแห้งจากไทยลดลงร้อยละ 39 และร้อยละ 52 ตามลำดับ

เนื่องจากการระบาดของ COVID-19 เป็นช่วงวันตรุษจีนซึ่งปกติจะเป็นช่วงเทศกาลเฉลิมฉลองของชาวจีน แต่ในช่วงเดือนกุมภาพันธ์และมีนาคม 2563 รัฐบาลจีนใช้มาตรการขั้นเด็ดขาดระงับการระบาดของเชื้อไวรัสโคโรนา โดยการสั่งงดการเฉลิมฉลองทั้งหมด ร้านอาหารและภัตตาคารไม่สามารถเปิดดำเนินการได้ตามปกติ เหตุการณ์ดังกล่าวส่งผลกระทบต่อเศรษฐกิจจีน ทำให้ชาวจีนระมัดระวังในการใช้จ่ายใช้สอยมากขึ้น นอกจากนี้ ในมณฑลกว่างตุ้ง ผู้เจียน และกว่างสี ก็สามารถผลิตลำไยอบแห้งได้ จากผลกระทบของ COVID-19 ทำให้ความต้องการลำไยอบแห้งลดลง ส่งผลให้ลำไยอบแห้งในสต็อกของจีนคงเหลือเป็นจำนวนมาก การนำเข้าลำไยอบแห้งในครั้งแรกของปี 2563 จึงลดลง