

แมลงศัตรูชา



ชา คือ พืชชนิดหนึ่งที่นิยมนำมาแปรรูปเพื่อชงดื่ม มีชื่อวิทยาศาสตร์ว่า *Camellia sinensis* แบ่งออกเป็น 2 สายพันธุ์หลัก ๆ คือ ชาจีน (*Camellia sinensis* var. *sinensis*) และ ชาอัสสัม (*Camellia sinensis* var. *asamica*) โดยนิยมปลูกมากทางภาคเหนือของประเทศไทย ได้แก่ จังหวัดเชียงราย เชียงใหม่ แพร่ แม่ฮ่องสอน ลำปาง และ น่าน แต่ปัญหาที่สำคัญในการผลิตชา คือ การเข้าทำลายของแมลงศัตรูพืช ทำให้ผลผลิต และคุณภาพของยอดชาที่จะนำไปแปรรูปเป็นผลิตภัณฑ์ชาลดลงอย่างมาก โดยแมลงศัตรูที่พบเข้าทำลายผลผลิตชา มีดังนี้

1. มวนยุงชา (Tea mosquito bug)

ชื่อวิทยาศาสตร์ : *Helopeltis* spp.
ลักษณะการทำลาย : ตัวอ่อนและตัวเต็มวัยดูดกินน้ำเลี้ยงบริเวณยอดอ่อน และใบอ่อน ทำให้เป็นรอยแผลช้ำสีน้ำตาลไหม้ และเปลี่ยนเป็นสีดำทั่วทั้งใบ ใบจึงงอ ม้วนเป็นคลื่น ขอบใบห่อ ยอดไม่สามารถเจริญเติบโต



การป้องกันกำจัด

- สักรวจแปลงอย่างสม่ำเสมอ เมื่อพบการเข้าทำลายให้รีบกำจัดโดยด่วน
- ใช้เชื้อรา *Beauveria bassiana* ฉีดพ่น
- หากพบการระบาดมาก ให้พ่นสารฆ่าแมลง เช่น คาร์บาริล (กลุ่ม 1A) หรือ มาลาไธออน (กลุ่ม 1A) หรือ แลมบ์ดา-ไซฮาโลทริน (กลุ่ม 3A)

2. เพลี้ยอ่อนถั่วเหลือง (Soybean aphids)

ชื่อวิทยาศาสตร์ : *Aphis glycines* Glover
ลักษณะการทำลาย : ตัวอ่อนและตัวเต็มวัยดูดกินน้ำเลี้ยงบริเวณยอด และใบอ่อน ทำให้ยอดไม่คดโค้งใบหงิกงอ และแห้งตาย



การป้องกันกำจัด

- ตัดส่วนที่เสียหายออกไปทำลายนอกแปลง
- อนุรักษ์ศัตรูธรรมชาติ เช่น ตัวงูเต่าตัวน้ำแมลงช้างปีกใส
- ใช้เชื้อรา *Beauveria bassiana* ฉีดพ่น
- หากพบการระบาดมาก ให้พ่นสารฆ่าแมลง เช่น ไตรอะไซฟอส (กลุ่ม 1B) หรือ คาร์โบซัลเฟน (กลุ่ม 4A) หรือ แลมบ์ดา-ไซฮาโลทริน (กลุ่ม 3A)

3. เพลี้ยไฟพริก (Chili thrips)

ชื่อวิทยาศาสตร์ : *Scirtothrips dorsalis* Hood
ลักษณะการทำลาย : ตัวอ่อนและตัวเต็มวัยดูดกินน้ำเลี้ยงบริเวณยอด และใบอ่อน ทำให้ใบหงิกงอ ใบแห้งขอบใบม้วน และแห้งตาย ต้นพืชชะงักการเจริญเติบโต



การป้องกันกำจัด

- หมั่นสำรวจแปลงอย่างสม่ำเสมอ ถ้าพบให้ตัดออกไปทำลายนอกแปลง
- ใช้เชื้อรา *Beauveria bassiana* ฉีดพ่น
- หากพบการระบาดมาก ให้พ่นสารฆ่าแมลง เช่น สไปนีโทแรม (กลุ่ม 5) หรือ อีมาเม็กติน เบนโซเอต (กลุ่ม 6) หรือ อิมิดาคลอพริด (กลุ่ม 4A) หรือ คาร์โบซัลเฟน (กลุ่ม 1A) หรือ แลมบ์ดา-ไซฮาโลทริน (กลุ่ม 3A)

4. หนอนม้วนใบ (Tea tortris caterpillar)

ชื่อวิทยาศาสตร์ : *Homona coffearia* (Nietner)
ลักษณะการทำลาย : ตัวหนอนชักใบบาง ๆ แล้วดึงใบม้วนหมัมตัวไว้ และกัดกินทำลายอยู่ภายในทำให้ใบเสียหาย



การป้องกันกำจัด

- หมั่นสำรวจแปลงอย่างสม่ำเสมอ ถ้าพบให้ตัดออกไปทำลายนอกแปลง
- หากพบการระบาดมาก ให้พ่นด้วย สารสกัดสะเดา หรือ สารฆ่าแมลง เช่น เบต้า-ไซฮาโลทริน (กลุ่ม 3A) หรือ ฟิโพรนิล (กลุ่ม 2B)

5. แมลงค่อมทอง (Green weevil)

ชื่อวิทยาศาสตร์ : *Hypomeces squamosus* Fabricius
ลักษณะการทำลาย : ตัวเต็มวัยกัดกินยอด และใบอ่อน ทำให้เว้าแหว่งเสียหาย มักอยู่รวมกันเป็นกลุ่มตามใต้ใบ เคลื่อนที่ช้า เมื่อถูกรบกวนจะทิ้งตัวลงพื้น



การป้องกันกำจัด

- จับตัวเต็มวัยตามต้นพืช โดยการเขย่าต้นแล้วใช้สวิงรองใต้กิ่งหรือใบ แล้วนำออกไปทำลายนอกแปลง
- หากพบการระบาดมาก ให้พ่นสารฆ่าแมลง เช่น คาร์บาริล (กลุ่ม 1A) หรือ คาร์โบซัลเฟน (กลุ่ม 1A)

6. มวนเมี่ยง หรือ มวนเข้ดงเต่า (Camellia shield bug / Tea seed bug)

ชื่อวิทยาศาสตร์ : *Poecilocoris latus* Dallas
ลักษณะการทำลาย : ตัวอ่อนและตัวเต็มวัยดูดกินน้ำเลี้ยงบริเวณใบอ่อน ทำให้ใบหงิกงอ ต้นชะงักการเจริญเติบโต

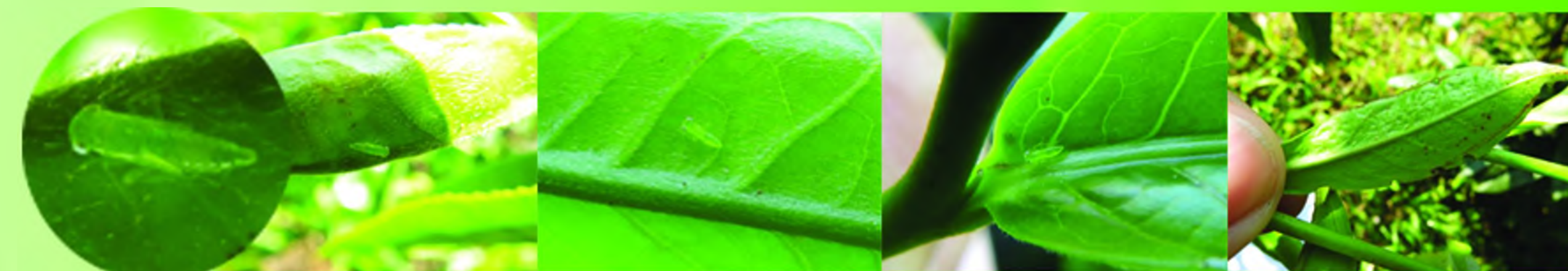


การป้องกันกำจัด

- พบการเข้าทำลายเพียงเล็กน้อย ไม่ส่งผลกระทบต่อผลผลิต
- ใช้เชื้อรา *Beauveria bassiana* ฉีดพ่น
- หากพบการระบาดมาก ให้พ่นสารฆ่าแมลง เช่น ฟิโพรนิล (กลุ่ม 2B) หรือ มาลาไธออน (กลุ่ม 1B)

7. เพลี้ยจักจั่นเปียวชา (Tea green leafhopper)

ชื่อวิทยาศาสตร์ : *Jacobiasca formosana* (Paoli)
ลักษณะการทำลาย : ตัวอ่อนและตัวเต็มวัยดูดกินน้ำเลี้ยงบริเวณใบอ่อน ทำให้ใบหงิกงอเป็นคลื่น และแห้งตาย



การป้องกันกำจัด

- พบการเข้าทำลายเพียงเล็กน้อย ไม่ส่งผลกระทบต่อผลผลิต
- ใช้เชื้อรา *Beauveria bassiana* ฉีดพ่น
- หากพบการระบาดมาก ให้พ่นสารฆ่าแมลง เช่น ฟิโพรนิล (กลุ่ม 2B) หรือ อีโทเฟนพรอดอซ์ (กลุ่ม 2A)

8. แมลงวันหนอนชอนใบ (Leaf miner)

ชื่อวิทยาศาสตร์ : *Liriomyza* sp.
ลักษณะการทำลาย : ตัวหนอนชอนใบอยู่ใต้ใบทำให้เกิดเป็นรอยดุดเดี้ยวไปมา โดยตัวหนอนจะกัดกินอยู่ภายในเนื้อเยื่อพืช



การป้องกันกำจัด

- หมั่นสำรวจแปลงอย่างสม่ำเสมอ เมื่อพบให้ตัดออกไปทำลายนอกแปลง
- หากพบการระบาดมาก ให้พ่นด้วย สารสกัดสะเดา หรือ สารฆ่าแมลง เช่น เบต้า-ไซฮาโลทริน (กลุ่ม 3A) หรือ ฟิโพรนิล (กลุ่ม 2B)

9. ไรแดง (Red spider mite)

ชื่อวิทยาศาสตร์ : *Oligonychus coffeae* (Nietner)
ลักษณะการทำลาย : ตัวอ่อนและตัวเต็มวัยดูดกินน้ำเลี้ยงบริเวณใบอ่อน ทำให้ใบแห้งกร้าน



การป้องกันกำจัด

- หมั่นสำรวจแปลงอย่างสม่ำเสมอ เมื่อพบให้ตัดออกไปทำลายนอกแปลง
- หากพบการระบาดมาก ให้พ่นด้วย สารกำจัดไร เช่น ไพรดาเบน (กลุ่ม 21A) หรือ หรือ สไปโรมีซิเฟน (กลุ่ม 23) หรือ เตตราไดฟอน (กลุ่ม 12D) หรือ อามีทราซ (กลุ่ม 19)