

# แมลงหั่วขาวยาสูบ พาหะโรคใบด่างมันสำปะหลัง



## แมลงหั่วขาวยาสูบ

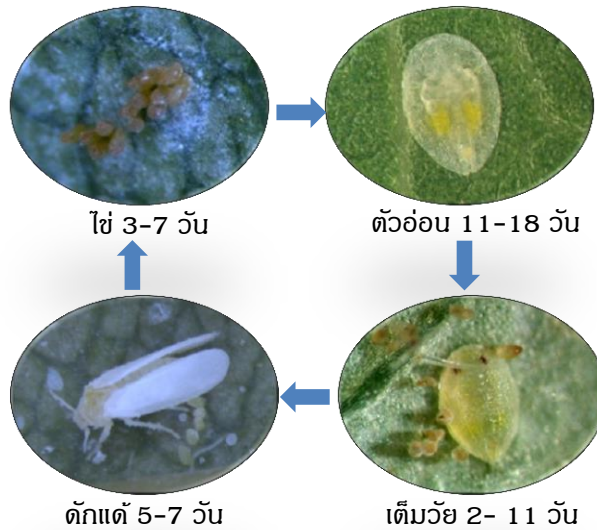
ชื่อสามัญ tobacco whitefly

ชื่อวิทยาศาสตร์ *Bemisia tabaci* (Gennadius)

อันดับ Hemiptera วงศ์ Aleyrodidae

ตัวเต็มวัยของแมลงหั่วขาวยาสูบ มีขนาดความยาว 1 มิลลิเมตร ปีกสีขาวและลำตัวสีเหลืองอ่อน มักพบเกาะตามใต้ใบมันสำปะหลัง วางไข่และฟักเป็นตัวอ่อนจนครบวงจรชีวิต

### วงจรชีวิตแมลงหั่วขาวยาสูบ



หนึ่งรอบวงจรชีวิตของแมลงหั่วขาวยาสูบใช้เวลาประมาณ 30-40 วัน ในหนึ่งปีมี 10-12 รุ่น เพศเมีย 1 ตัว วางไข่ได้เฉลี่ย 200 ฟอง ตัวเต็มวัยเคลื่อนที่ด้วยการบิน แมลงหั่วขาวยาสูบสามารถบินได้เป็นระยะทางประมาณ 2-7 กิโลเมตรต่อวันขึ้นกับแรงลม

## การตรวจติดตามโรคใบด่างมันสำปะหลังและแมลงพาหะ

หลังจากปลูกมันสำปะหลังแล้ว หมั่นสังเกตดูยอดอ่อนและใบมันสำปะหลังทุกสัปดาห์ ควบคู่กับการตรวจใต้ใบว่ามีไข่ ตัวอ่อน หรือตัวเต็มวัยของแมลงหั่วขาวยาสูบหรือไม่ แมลงหั่วขาวยาสูบจะเพิ่มจำนวนมากขึ้นเมื่อสภาพอากาศเหมาะสมคือ ร้อน ชื้น ฝนทิ้งช่วง และใบแปลงที่มีพืชอาศัยชนิดต่าง ๆ ปลูกตลอดปี หากในแปลงมันสำปะหลังมีต้นที่เป็นโรคเพียงต้นเดียว แมลงหั่วขาวยาสูบสามารถแพร่กระจายโรคไปยังต้นอื่น ๆ ได้อย่างรวดเร็ว ทำให้เกิดโรคระบาดเป็นวงกว้างในเวลาไม่นาน หากยังไม่พบต้นเป็นโรคแต่พบแมลงหั่วขาวยาสูบ 5-20 ตัว บนพืชประมาณ 10-20 ต้น ต่อแปลงให้ดำเนินการหาวิธีป้องกันกำจัดทันที



ลักษณะอาการของโรคใบด่างมันสำปะหลังเกิดจากเชื้อ *cassava mosaic virus* เชื้อไวรัสติดมากับท่อนพันธุ์ เมื่อพืชเจริญเติบโตจะแสดงอาการให้เห็นบนใบเมื่อแมลงหั่วขาวยาสูบมาดูดกินใบพืชที่เป็นโรคจะแพร่กระจายเชื้อออกไปอย่างรวดเร็ว



ตัวเต็มวัยแมลงหวี่ขาวยาสูบ



ตัวอ่อนแมลงหวี่ขาวยาสูบ

### การป้องกันกำจัด

#### การใช้สารฆ่าแมลง

พ่นด้วยสารกำจัดแมลง imidacloprid 70% WG อัตรา 6-12 กรัมต่อน้ำ 20 ลิตร หรือ bifenthrin 2.5% EC อัตรา 30 มล. ต่อน้ำ 20 ลิตร

#### การใช้ชีววิธี

ศัตรูธรรมชาติของแมลงหวี่ขาวยาสูบ ได้แก่ แมลงช้างปีกใส ตัวง่าตัวห้ำ มวนโอเรียส (*Orius sp.*) และแตนเบียนเหินคาเซีย (*Encarsia sp.*)

#### การเกษตรกรรม

ทำความสะอาดแปลงและบริเวณรอบ ๆ แปลงเพื่อไม่ให้มีแหล่งที่อยู่อาศัยของแมลงหวี่ขาวยาสูบ ผังกลบเศษซากพืชที่ตกค้างในแปลง หรือหากพบต้นที่เป็นโรคให้ผังกลบเป็นหลุมลึก เพื่อไม่ให้ต้นงอกออกมาเป็นแหล่งของไวรัสในแปลงปลูก

## การเก็บแมลงหวี่ขาวยาสูบ

เพื่อจำแนกชนิด ฝักระวังและติดตามการแพร่กระจายของโรคใบด่างมันสำปะหลังโดยแมลงพาหะ ให้สังเกตจากใบยอด 1-5 ใบบน หากพบแมลงหวี่ขาวยาสูบให้ใช้หลอดดูดแมลง (aspirator) ดูดตัวเต็มวัยจำนวน 5-10 ตัว จากนั้นย้ายแมลงจากหลอดดูดมาใส่ในแอลกอฮอล์ 70-95 % หากพบตัวอ่อนเก็บใบที่มีตัวอ่อนห่อด้วยกระดาษให้มิดชิด ปิดปากถุงให้แน่น แล้วใส่ในถุงพลาสติกอีกชั้น และแช่ในกล่องรักษาความเย็นบันทึกข้อมูล เช่น วันที่ พื้นที่ พืช ผักที่สำรวจ(ไร่) มันสำปะหลัง ชนิดพืชแปลงข้างเคียง



## พืชอาศัยของแมลงหวี่ขาวยาสูบ

แมลงหวี่ขาวยาสูบมีพืชอาศัยมากกว่า 900 ชนิด ซึ่งนอกจากมันสำปะหลังแล้ว ยังมีพืชอาศัยอื่น ๆ ที่เป็นแหล่งอาหาร เช่น ละหุ่ง สบู่ดำ หม่อน พืชผักสวนครัว พืชวงศ์ถั่ว พืชวงศ์แตง พืชวงศ์มะเขือ และวัชพืชอีกหลายชนิด

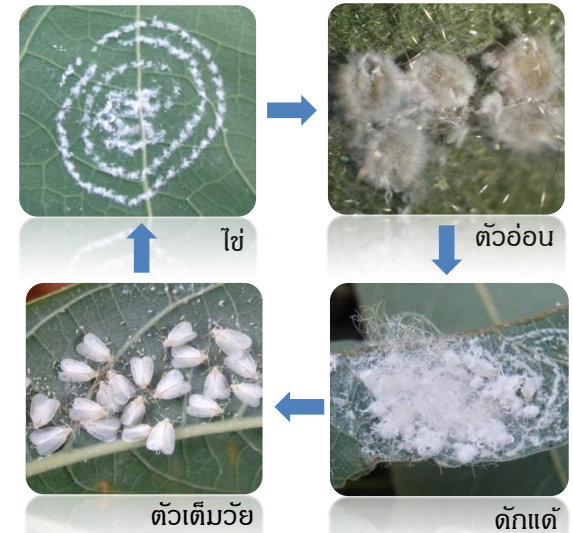
## แมลงหวี่ขาวศัตรูมันสำปะหลังที่ไม่ใช่พาหะของโรคใบด่างในมันสำปะหลัง

### แมลงหวี่ขาวใยเกลียว

ชื่อสามัญ spiralling whitefly

ชื่อวิทยาศาสตร์ *Aleurodicus dispersus* Russell

อันดับ Hemiptera วงศ์ Aleyrodida



## สอบถามข้อมูลเพิ่มเติมได้ที่

สำนักวิจัยพัฒนาการอารักขาพืช กรมวิชาการเกษตร ถนนพหลโยธิน แขวงลาดยาว เขตจตุจักร กรุงเทพฯ หมายเลขโทรศัพท์ : 0-2579-9588 หรือ 0-2579-8516