

การคัดเลือกและการทดสอบพันธุ์กล้วยไม้สกุลหวายที่มีศักยภาพทางการค้าพันธุ์ใหม่

พฤกษ์ คงสวัสดิ์^{๑/} นิตยา คงสวัสดิ์^{๑/} ธวัชชัย นุ่มกิ่งรัตน์^{๑/}
 ยุพิน กสินเกษมพงษ์^{๒/} สุภาภรณ์ สาชาติ^{๒/}

บทคัดย่อ

กล้วยไม้สกุลหวายตัดดอก เป็นพืชเศรษฐกิจที่สำคัญของประเทศไทย มีมูลค่าส่งออกไม่น้อยกว่า ๑,๐๐๐ ล้านบาทต่อปี แต่กล้วยไม้เป็นพืชที่มีความนิยมเปลี่ยนแปลงเร็ว ประกอบกับเกษตรกรมีความสามารถในการปรับปรุงพันธุ์กล้วยไม้จำกัดเนื่องจากไม่มีพ่อแม่พันธุ์ดีเพียงพอ และการพัฒนาพันธุ์กล้วยไม้พันธุ์ใหม่ ๆ ใช้เวลา และต้นทุนสูง มีเกษตรกรบางท่านได้ปรับปรุงพันธุ์แต่ได้เพียงบางสีดอก และฟอร์มดอกยังคงคล้ายเดิมจึงร้องขอให้หน่วยงานภาครัฐดำเนินการปรับปรุงพันธุ์กล้วยไม้สกุลหวายให้มีความหลากหลายในเชิงการค้าตามช่วงสมัยนิยม กรมวิชาการเกษตรได้ดำเนินการมาตั้งแต่ปี ๒๕๓๐-๒๕๔๓ และเริ่มอีกครั้งในปี ๒๕๔๕-๒๕๕๘ ได้สายต้น

การทดลองนี้ มี ๒ การทดลองย่อย คือ ๑. การคัดเลือกพันธุ์กล้วยไม้สกุลหวาย ไม่มีแผนการทดลองคัดเลือกสายต้นดีเด่นจากกล้วยไม้สกุลหวายลูกผสมชุดศรีสะเกษ ๑ - ๓ จำนวน ๒๕ คู่ผสม รวมมากกว่า ๕,๐๐๐ ต้น) คัดเลือกให้ได้สายต้นดีเด่น ๒๐ สายต้น แบ่งเป็นไม้ตัดดอก ๑๐ สายต้น และไม้กระถาง ๑๐ สายต้น เพื่อเปรียบเทียบในปี ๒๕๕๙-๒๕๕๓ ต่อไป และ ๒. การทดสอบพันธุ์กล้วยไม้สกุลหวาย วางแผนการทดลองแบบ CRD ปลุกพันธุ์กล้วยไม้สกุลหวายพันธุ์คัดที่ผ่านการประเมินและคัดเลือกพันธุ์เบื้องต้นจากจำนวน ๑๐ สายพันธุ์ เปรียบเทียบกับพันธุ์การค้าเอเซียสกุล

ผลการทดลอง

๑ การคัดเลือกพันธุ์กล้วยไม้สกุลหวาย พบว่า ๑.๑ กล้วยไม้สกุลหวายตัดดอก คัดเลือกต้นดีเด่นไว้ ๑๑ เบอร์ คือ ๑. ศก.๐๐๒-๐๔๔ ๒. ศก.๐๐๒-๑๖๐ ๓. ศก.๐๐๕-๑๑๗ ๔. ศก.๐๐๓-๐๙๘ ๕. ศก.๐๑๐-๐๒๒ ๖. ศก.๐๑๐-๒๐๐ ๗. ศก.๐๑๙-๐๑๘ ๘. ศก.๐๒๐-๐๑๔ ๙. ศก.๐๒๐-๐๔๙ ๑๐. ศก.๐๒๕-๐๐๔ และ ๑๑. ศก.๐๒๕-๐๑๔ และ ๑.๒ กล้วยไม้สกุลหวายตัดดอก คัดเลือกไว้ ๑๐ เบอร์ คือ ๑. ศก.๐๒๑-๐๑๓ ๒. ศก.๐๒๑-๐๒๖ ๓. ศก.๐๒๑-๐๔๒ ๔. ศก.๐๒๑-๑๒๕ ๕. ศก.๐๒๑-๐๓๓ ๖. ศก.๐๒๒-๐๒๐ ๗. ศก.๐๒๒-๐๒๔ ๘. ศก.๐๒๒-๐๔๒ ๙. ศก.๐๒๒-๑๓๐ และ ๑๐. ศก.๐๒๒-๑๔๗ (อยู่ระหว่างการเพาะเลี้ยงเนื้อเยื่อ อาจมีการเปลี่ยนแปลง) เตรียมต้นเพื่อขยายไปทดสอบในแปลงเกษตรกรในปี ๒๕๕๙-๒๕๖๑

๒ การทดสอบพันธุ์กล้วยไม้สกุลหวาย คัดเลือกได้ ๔ เบอร์ คือ ๑. DA๔๒๗ ศก.๐๐๓ ๒. BN ๐๖๔ ศก. ๐๖๘ ๓. BN๐๖๗ ศก.๒๓๑ และ ๔. BN๐๖๗ศก.๑๖๗ เตรียมต้นเพื่อขยายไปทดสอบในแปลงเกษตรกรในปี ๒๕๕๙-๒๕๖๑

^{๑/} ศูนย์วิจัยพืชสวนศรีสะเกษ อำเภอเมือง จังหวัดศรีสะเกษ ^{๒/} สถาบันวิจัยพืชสวน กรุงเทพฯ ฯ

คำนำ

กล้วยไม้สกุลหวายตัดดอกเป็นพืชเศรษฐกิจที่สำคัญของประเทศไทยมีมูลค่าส่งออกไม่น้อยกว่า ๑,๐๐๐ ล้านบาทต่อปี แต่กล้วยไม้เป็นพืชที่มีความนิยมเปลี่ยนแปลงเร็ว ประกอบกับเกษตรกรมีความสามารถในการปรับปรุงพันธุ์กล้วยไม้จำกัดเนื่องจากไม่มีพ่อแม่พันธุ์ดีเพียงพอ และการพัฒนาพันธุ์กล้วยไม้พันธุ์ใหม่ ๆ ใช้เวลาและต้นทุนสูง มีเกษตรกรบางท่านได้ปรับปรุงพันธุ์ แต่ได้เพียงบางสีดอก และฟอร์มดอกคล้ายเดิม จึงร้องขอให้หน่วยงานภาครัฐดำเนินการปรับปรุงพันธุ์กล้วยไม้สกุลหวายให้มีความหลากหลายในเชิงการค้าตามช่วงสมัยนิยม

ในปี ๒๕๔๗ กรมวิชาการเกษตรได้จัดทำ “โครงการจัดทำฐานข้อมูลเชื้อพันธุ์กล้วยไม้สกุลหวาย (*Dendrobium Sw.*) ที่มีการค้าในประเทศไทย” เพื่อศึกษาและทำการรวบรวมข้อมูลทางด้านพันธุ์กล้วยไม้สกุลหวายที่มีการค้าในประเทศไทย เพื่อใช้อ้างอิงในการจดทะเบียนคุ้มครองพันธุ์พืชใหม่ โดยได้จัดเก็บต้นพันธุ์ไว้ที่ศูนย์วิจัยพืชสวนศรีสะเกษทำให้มีพ่อแม่ต้นพันธุ์กล้วยไม้สกุลหวายการค้าเพียงพอในการใช้ในการปรับปรุงพันธุ์ ประกอบกับมีกล้วยไม้ลูกผสมสกุลหวายจากสถานีทดลองบางกอกน้อย(ชุดบางกอกน้อย ๑ ๒ ๓ และ ๔) ที่ปรับปรุงพันธุ์ไว้ตั้งแต่ปี ๒๕๓๐-๒๕๔๓ แต่ยังไม่ได้คัดเลือกจำนวน ๖,๓๗๙ เบอร์ จึงได้ทำการคัดเลือกและเปรียบเทียบ โดยหวังว่าจะได้กล้วยไม้สกุลหวายพันธุ์การค้าที่เป็นกล้วยไม้สกุลหวายพันธุ์หลักของประเทศไทยเพื่อการส่งออกในอนาคต

วิธีดำเนินการ

สิ่งที่ใช้ในการทดลอง

๑. กล้วยไม้สกุลหวายลูกผสมของกรมวิชาการเกษตรพันธุ์คัดเลือกชุดบางกอกน้อย ๑- ๓ จำนวน ๑๒ เบอร์ กล้วยไม้สกุลหวายลูกผสมของกรมวิชาการเกษตร ชุด ศรีสะเกษ ๑-๓ จำนวน รวม ๕,๐๐๐ เบอร์
๒. ห้องปฏิบัติการเพาะเลี้ยงเนื้อเยื่อ ศูนย์วิจัยพืชสวนศรีสะเกษ ขวดเพาะเลี้ยง และสารเคมีที่เกี่ยวข้องกับการเพาะเลี้ยงเนื้อเยื่อ
๓. โรงเรือนปลูกกล้วยไม้ โต๊ะวางกล้วยไม้
๔. วัสดุปลูกกล้วยไม้สกุลหวาย ได้แก่ ลูกอัดกาบมะพร้าว กาบมะพร้าว และกาบมะพร้าวเผา
๕. สารเคมีป้องกันและกำจัดโรคและแมลงศัตรูกล้วยไม้
๖. สมุดและชุดอุปกรณ์บันทึกข้อมูล ชุดอุปกรณ์ในการบันทึกภาพ ป้ายชื่อ

แบบและวิธีการทดลอง

การทดลอง การทดสอบพันธุ์กล้วยไม้สกุลหวายที่มีศักยภาพทางการค้าพันธุ์ใหม่

การทดลองย่อยที่ ๑ การคัดเลือกพันธุ์กล้วยไม้สกุลหวาย

แบบและวิธีการทดลอง

แผนการทดลองการทดลอง

ไม่มีแผนการทดลอง คัดเลือกสายต้นดีเด่นจากกล้วยไม้สกุลหวายลูกผสมชุดศรีสะเกษ ๑-๓ จำนวน ๒๕ คู่ผสม รวมมากกว่า ๕,๐๐๐ ต้น ให้ได้ต้นดีเด่น ๒๐ สายต้น โดยแบ่งเป็นไม้ตัดดอก ๑๐ สายต้น และไม้กระถาง ๑๐ สายต้น

วิธีปฏิบัติการทดลอง

๑. ดูแลกล้วยไม้ ให้ปุ๋ยตามการพัฒนาของกล้วยไม้ จนมีดอกสมบูรณ์
๒. ในปีที ๓ - ๕ บันทึกข้อมูลการเจริญเติบโต การออกดอก ผลผลิตและคุณภาพของดอก

๓. คัดเลือกกล้วยไม้สกุลหวายลูกผสมชุดศรีสะเกษ ๑ – ๓ ให้ได้ต้นดีเด่น ๒๐ สายต้น โดยแบ่งเป็น ๑. กล้วยไม้ตัดดอก ๑๐ สายต้น และ ๒. กล้วยไม้กระถาง ๑๐ สายต้น และต้นสำรองอีกจำนวน ๕-๑๐ สายต้น
๔. ขยายพันธุ์โดยการเพาะเลี้ยงเนื้อเยื่อให้ได้สายต้นละ ๓๐๐ ต้น เพื่อเปรียบเทียบกับพันธุ์การค้าในแปลงใน ศูนย์วิจัยพืชสวนศรีสะเกษต่อไป

การบันทึกข้อมูล

- ลักษณะประจำพันธุ์ที่ดีเด่น
- ข้อมูลด้านคุณภาพผลผลิตเบื้องต้น

การทดลองย่อยที่ ๒ การทดสอบพันธุ์กล้วยไม้สกุลหวาย

กรรมวิธีการทดลอง

แผนการทดลอง

วางแผนการทดลองแบบ CRD ปลุกพันธุ์กล้วยไม้สกุลหวายพันธุ์คัดที่ผ่านการประเมินและคัดเลือกพันธุ์เบื้องต้นจากจำนวน ๑๐ สายพันธุ์ เปรียบเทียบกับพันธุ์การค้าเอียสกุล

วิธีปฏิบัติการทดลอง

๑. ดูแลกล้วยไม้พันธุ์คัดเลือกชุดบางกอกน้อย ๑๒ เบอร์ ได้แก่ BN ๐๔๘ ศก. ๑๒๐ BNo๔๘ศก.๒๐๓ BN ๐๕๖ ศก. ๐๒๘ BN ๐๖๔ ศก.๐๖๘ BN ๐๖๔ ศก.๑๒๕ BN ๐๖๔ ศก.๑๓๗ BN ๐๖๗ ศก.๑๖๗ BN ๐๖๗ ศก.๒๓๑ BNN๑ ศก.๖๐๐๗๙ BNN๓ศก.๖๘๘๒๕ และDA๔๒๗ศก.๐๐๓ โดยเปรียบเทียบกับพันธุ์ เอียสกุล (control)
๒. ให้อยู่ตามการพัฒนาของกล้วยไม้ จนมีดอกสมบูรณ์
๓. บันทึกข้อมูลการเจริญเติบโต การออกดอก ผลผลิตและคุณภาพของดอก การเกิดโรคในสภาพแปลง
๔. โดยใช้มาตรฐานกล้วยไม้สกุลหวายของประเทศไทย ดังนี้
 - เกรดช่อดอกยาวพิเศษ มีความยาวช่อดอกมากกว่า ๕๕ เซนติเมตรขึ้นไป เมื่อดอกบานไม่น้อยกว่า ๗ ดอก มีดอกทั้งหมดไม่น้อยกว่า ๑๒ ดอกต่อช่อดอก
 - เกรดช่อดอกยาว มีความยาวช่อดอก ๔๕ เซนติเมตร ไม่เกิน ๕๕ เซนติเมตร เมื่อดอกบานไม่น้อยกว่า ๖ ดอก และมีจำนวนดอกไม่น้อยกว่า ๑๐ ดอกต่อช่อ
 - เกรดช่อดอกสั้น มีความยาวช่อดอก ๓๕ เซนติเมตร ไม่เกิน ๔๕ เซนติเมตร เมื่อดอกบานไม่น้อยกว่า ๕ ดอก และมีจำนวนดอกไม่น้อยกว่า ๘ ดอกต่อช่อ

การบันทึกข้อมูล

๑. ข้อมูลด้านคุณภาพผลผลิต ตาม

เวลา และ สถานที่

ระยะเวลาดำเนินการ

ตุลาคม ๒๕๕๓ – กันยายน ๒๕๕๔ และ ตุลาคม ๒๕๕๖ - กันยายน ๒๕๕๘ (ในปี ๒๕๕๕ ไม่ได้รับงบประมาณ)

สถานที่ทำการทดลอง

ศูนย์วิจัยพืชสวนศรีสะเกษ อำเภอเมือง จังหวัดศรีสะเกษ

ผลและวิจารณ์ผลการทดลอง

การทดลองย่อยที่ ๑ การคัดเลือกพันธุ์กล้วยไม้สกุลหวาย

ในปี ๒๕๕๖ กล้วยไม้ลูกผสมได้ออกดอกครบทุกคู่แล้วแล้ว ได้คัดเลือกเบื้องต้นจากต้นที่มีการเจริญเติบโต และแตกกอดี เพิ่มจากปี ๒๕๕๕ จำนวน ๘๙ สายต้น เป็น ๑๘๓ สายต้น แบ่งออกได้ดังนี้

๑.๑ กล้วยไม้สกุลหวายตัดดอก

คัดเลือกกล้วยไม้ลูกผสมจากต้นที่ดอกสวย มีการเจริญเติบโต และแตกกอดี คัดเลือกต่อเนื่องจากปี ๒๕๕๖ จาก ๑๘๓ เบอร์ โดยในปี ๒๕๕๗ ได้คัดเลือกจากรูปร่างดอกทำให้เหลือต้นดีเด่นเพียง ๖๒ เบอร์ ดังภาพที่ ๑

ภาพที่ ๑ กล้วยไม้หวายลูกผสมพันธุ์คัดเลือก ชุดศรีสะเกษ ๑-๓

ศก.๐๐๒ (ปุรณะซารัมมิ่ง x เอริก้า)



ศก.๐๐๒ศก.๐๐๔

ศก.๐๐๓ (คาสบลังกา x เอริก้า)



004



009



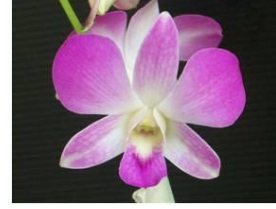
064



105



129



190

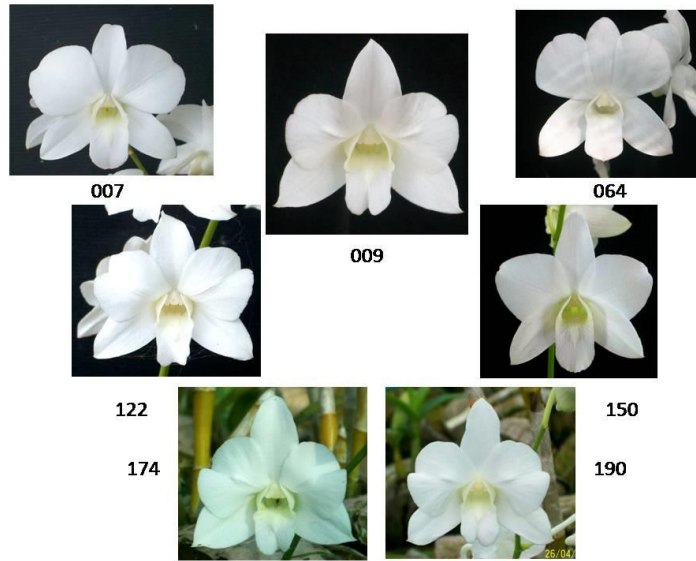


197

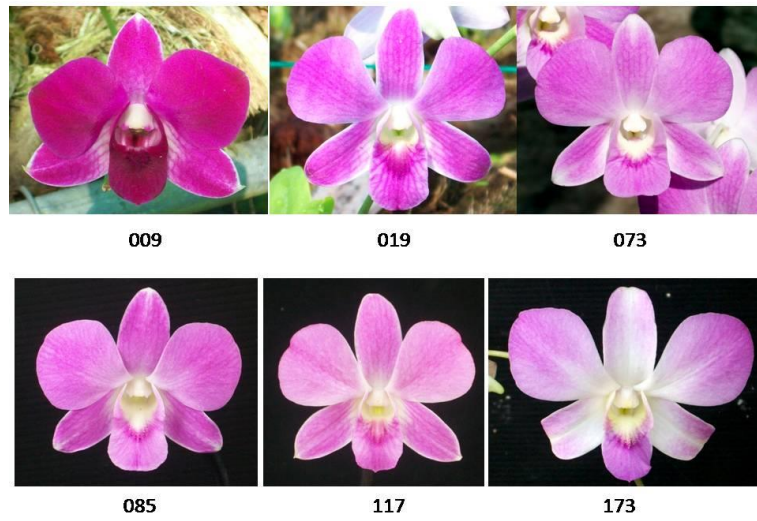


196

ศก.๐๐๔ (ขาวชัยมงคล x เอิริก้า)



ศก.๐๐๕ (ขาวสนาน x เอิริก้า)



ศก.๐๐๖ (ขาวสนาน x ควินพิงค์)



052



055



070



080



085



116

132

ศก.๐๑๐ (เชียงใหม่พิงค์ x ปทุมเรตซาบิน)



ศก.๐๑๐-๐๒๒

ศก.๐๑๔ (เอมาพิงค์ x แจ็คเกอร์รีน คอนเสิร์ท)



ศก.๐๑๔ศก.๑๔๕



ศก.๐๑๔ศก.๑๔๔

ศก.๐๑๘ (คาสบลั้งกา x DA ๓๐๔- ศก.๐๒)

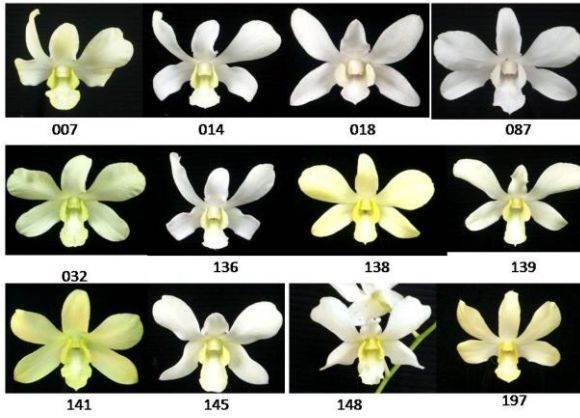


ศก.๐๑๘ศก.๐๒๗

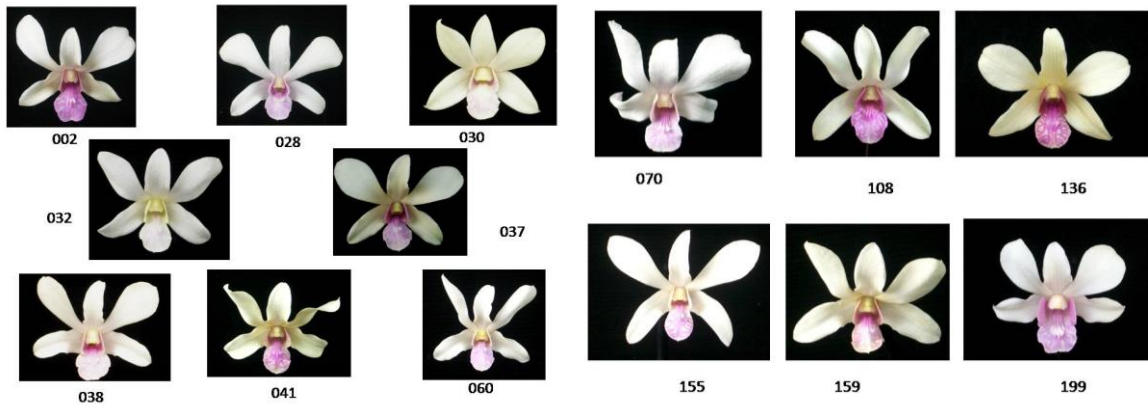
ศก.๐๑๘ศก.๐๓๗

ศก.๐๑๘ศก.๐๕๒

ศก.๐๑๙ (สวิตเฮลโล่ x ชาว๕N)



ศก.๐๒๐ (ธงชัยไกลด์ x แจคโตมิ)



ศก.๐๒๓ (ควีนพิงค์ (ไทยแลนด์สพล x โทมมิ)



ศก.๐๒๓ -๒๗

ศก.๐๒๓ -๒๘

ศก.๐๒๓ -๖๓

ศก.๐๒๕ (เหลืองฟาติมา x คาสบังก้า) * ไม้ตัดดอก



ศก.๐๒๕-๐๐๔



ศก.๐๒๕-๐๑๔

และในปี ๒๕๕๗ จะคัดเลือกเบื้องต้นเหลือ ๑๑ เบอร์ คือ ๑. ศก.๐๐๒-๐๔๔ ๒. ศก.๐๐๒-๑๖๐ ๓. ศก.๐๐๕-๑๑๗ ๔. ศก.๐๐๓-๐๙๘ ๕. ศก.๐๑๐-๐๒๒ ๖. ศก.๐๑๐-๒๐๐ ๗. ศก.๐๑๙-๐๑๘ ๘. ศก.๐๒๐-๐๑๔ ๙. ศก.๐๒๐-๐๔๙ ๑๐. ศก.๐๒๕-๐๐๔ และ ๑๑. ศก.๐๒๕-๐๑๔ (ภาพที่ ๒)

ลักษณะดีเด่นของกล้วยไม้สกุลหวายตัดดอก ชุตศรีสะเกษ ๑-๓ จำนวน ๑๐ เบอร์

๑. ศก.๐๐๒-๐๔๔ จุดเด่น เลี้ยงง่าย แดกกอดี ดอกสีชมพูอ่อน (คล้ายแอนนา) ก้านส่งช่อดอกยาว ทนทานต่อโรคเกสรดำ
๒. ศก.๐๐๒-๑๖๐ จุดเด่น เลี้ยงง่าย แดกกอดี ดอกสีชมพูอ่อน (คล้ายปอม ๒๘) ก้านส่งช่อดอกยาว ทนทานต่อโรคเกสรดำ
๓. ศก.๐๐๓-๐๙๘ จุดเด่น เลี้ยงง่าย แดกกอดี ดอกสีชมพูอ่อน (คล้ายปอม ๒๘) ก้านส่งช่อดอกยาว ทนทานต่อโรคเกสรดำ
๔. ศก.๐๐๕-๑๑๗ จุดเด่น เลี้ยงง่าย แดกกอดี ดอกสีชมพูอ่อน (คล้ายแอนนา) ก้านส่งช่อดอกยาว ทนทานต่อโรคเกสรดำ
๕. ศก.๐๑๐-๐๒๒ จุดเด่น เลี้ยงง่าย แดกกอดี ดอกสีชมพูเข้ม (คล้ายปอม ๑๗) ก้านส่งช่อดอกยาว ทนทานต่อโรคเกสรดำ
๖. ศก.๐๑๐-๒๐๐ จุดเด่น เลี้ยงง่าย แดกกอดี ดอกสีชมพูเข้ม (คล้ายปอม ๑๗) ก้านส่งช่อดอกยาว ทนทานต่อโรคเกสรดำ
๗. ศก.๐๑๙-๐๑๘ จุดเด่น เลี้ยงง่าย แดกกอดี ดอกสีขาวอมเขียวปากชมพูอ่อน(คล้ายซีชาร์ขาว) ก้านส่งช่อดอกยาว ทนทานต่อโรคเกสรดำ ดอกมีกลิ่นหอม
๘. ศก.๐๒๐-๐๑๔ จุดเด่น เลี้ยงง่าย แดกกอดี ดอกสีขาวอมชมพูปากชมพูอ่อน(คล้ายซีชาร์ขาว) ก้านส่งช่อดอกยาว ทนทานต่อโรคเกสรดำ ดอกมีกลิ่นหอม
๙. ศก.๐๒๐-๐๔๙ จุดเด่น เลี้ยงง่าย แดกกอดี ดอกสีขาว ปากขาว ก้านส่งช่อดอกยาว (คล้ายซีชาร์ขาว) ทนทานต่อโรคเกสรดำ ดอกมีกลิ่นหอม
๑๐. ศก.๐๒๕-๐๐๔ จุดเด่น เลี้ยงง่าย แดกกอดี ดอกสีม่วงแดง ก้านส่งช่อดอกยาว (คล้ายมาตามปอม ปาดัวส์) ทนทานต่อโรคเกสรดำ
๑๑. ศก.๐๒๕-๐๑๔ จุดเด่น เลี้ยงง่าย แดกกอดี ดอกสีม่วงแดง ก้านส่งช่อดอกยาว (คล้ายมาตามปอม ปาดัวส์) ทนทานต่อโรคเกสรดำ

ภาพที่ ๒ กล้วยไม้สกุลหวายตัดดอกชุตศรีสะเกษที่คัดเลือกไว้



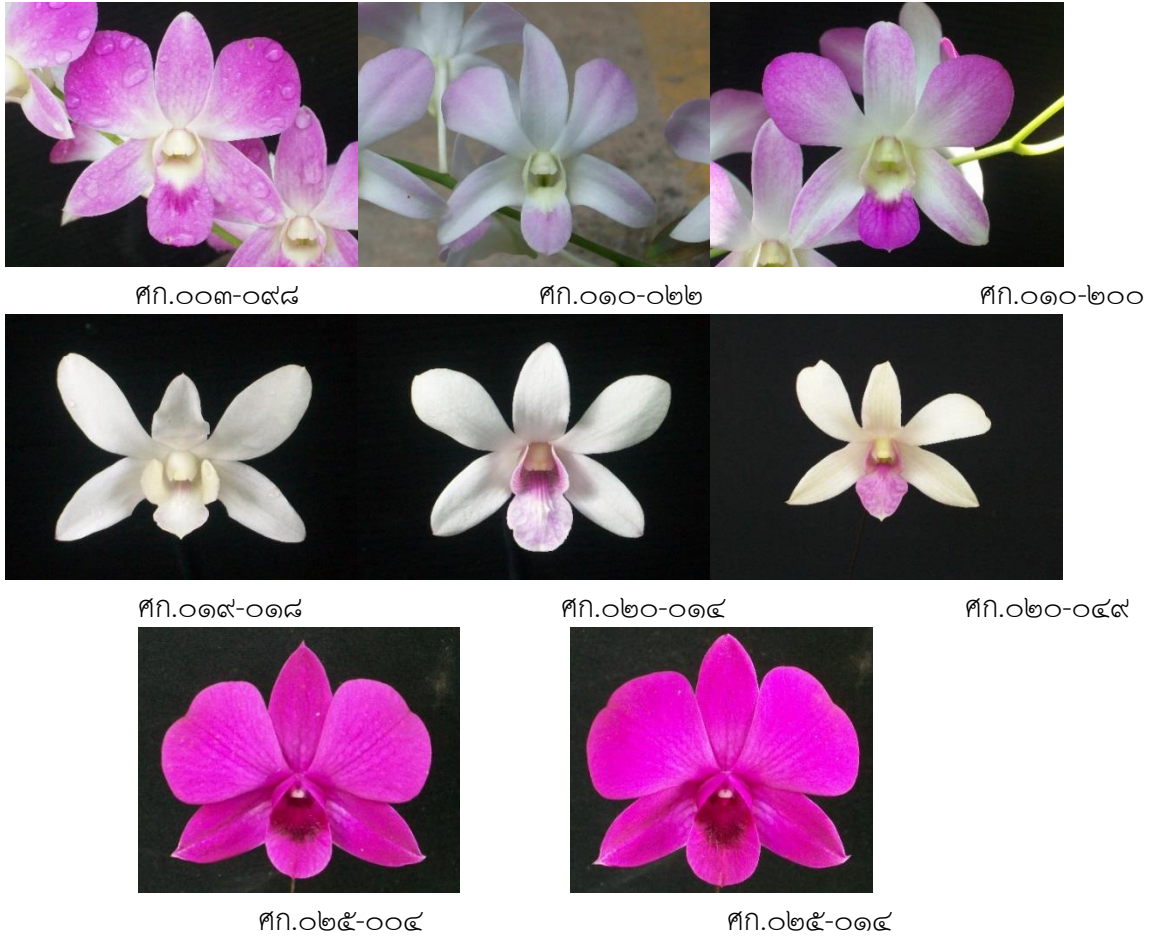
ศก.๐๐๒-๐๔๔



ศก.๐๐๒-๑๖๐



ศก.๐๐๕-๑๑๗



ในปี ๒๕๕๗-๒๕๕๘ ได้นำต้นกล้วยไม้สกุลหวายคัดเลือกผ่าลำทำยให้เกิดหน่อใหม่ แยกไปดูแลในโรงเรือนกันฝน และควบคุมโรคและแมลงศัตรู ได้พอกหน่อกล้วยไม้พันธุ์คัดเลือกและสำรองไว้รวม ๖๐ เบอร์ แต่สามารถพอกได้เพียง ๗ เบอร์ แบ่งเป็น ๑. พันธุ์ที่คัดเลือกดีเด่น ๒ เบอร์ คือ ศก.๐๐๒-๐๔๔ และ ศก.๐๑๙-๐๑๘ และ พันธุ์สำรอง (ตรอบในการคัดเลือกรอบ๓) จำนวน ๕เบอร์ คือ ศก.๐๐๕-๑๑๗ ศก.๐๒๐-๐๓๓ และศก.๐๒๐-๑๔๙ (ตารางที่ ๑)

ตารางที่ ๑ กล้วยไม้สกุลหวายชุดศรีสะเกษ ๑-๓ ตัดดอกพันธุ์คัดเลือกและสำรองที่สามารถพอกได้ในปี ๒๕๕๘

สีดอก	เบอร์ที่พอกได้
ชมพูเข้ม	ยังพอกไม่ได้
ชมพูอ่อน	ศก.๐๐๒-๐๔๔ (สำรอง) ศก.๐๐๕-๑๑๗
ขาว	ศก.๐๑๙-๐๑๘ (สำรอง) ศก.๐๒๐-๐๓๓ ศก.๐๒๐-๐๑๔ และ ศก.๐๒๐-๑๔๙

ภาพที่ ๓ กล้วยไม้สกุลหวายตัดดอกชุดศรีสะเกษที่สามารถพอกได้แล้ว
พันธุ์ที่คัดเลือกไว้



ศก.๐๐๒-๐๔๔*



ศก.๐๑๙-๐๑๘



ศก.๐๒๐-๐๑๔

พันธุ์สำรอง



ศก.๐๐๕-๑๑๗



ศก.๐๒๐-๐๓๓



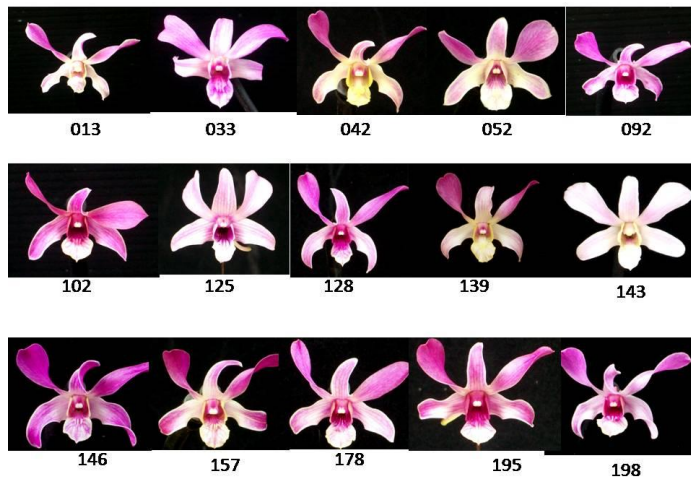
ศก.๐๒๐-๑๔๔

กล้วยไม้สกุลหวายกระถาง

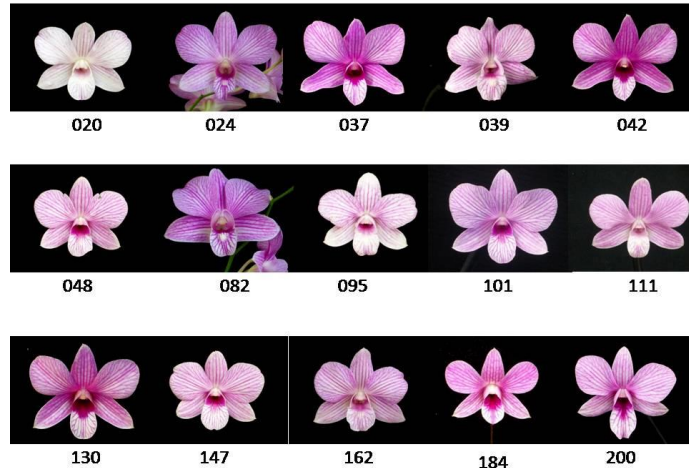
คัดเลือกกล้วยไม้ลูกผสมจากต้นที่ดอกสวย มีการเจริญเติบโต และแตกกอดี คัดเลือกต่อเนื่องจากปี ๒๕๕๖ จาก ๑๘๓ เบอร์ โดยในปี ๒๕๕๗ ได้คัดเลือกจากรูปร่างดอกทำให้เหลือต้นดีเด่นเพียง ๓๐ เบอร์ ดังภาพที่ ๔

ภาพที่ ๔ กล้วยไม้หวายลูกผสมพันธุ์คัดเลือก ชุดศรีสะเกษ ๑-๓ ประเภทกระถาง

ศก.๐๒๑ (ผักบุ้งขาว x มินิบราว)



ศก.๐๒๒ (ธงชัยไกลด์อุไรวรรณ x DA ๔๒๕ ศก.๐๑๐



และในปี ๒๕๕๗ จะคัดเลือกเบื้องต้นเหลือ ๑๐ เบอร์ คือ ๑. ศก.๐๒๑-๐๑๓ ๒. ศก.๐๒๑-๐๒๖ ๓. ศก.๐๒๑-๐๔๒ ๔. ศก.๐๒๑-๑๒๕ ๕. ศก.๐๒๑-๐๓๓ ๖. ศก.๐๒๒-๐๒๐ ๗. ศก.๐๒๒-๐๒๔ ๘. ศก.๐๒๒-๐๔๒ ๙. ศก.๐๒๒-๑๓๐ และ ๑๐. **ศก.๐๒๒-๑๔๗** (ภาพที่ ๓)

กล้วยไม้สกุลหวายกล้วยไม้กระถาง ชุดศรีสะเกษ ๑-๓

๑. ศก.๐๒๑-๐๑๓ จุดเด่น เลี้ยงง่าย ต้นเตี้ย แตกกอดี ให้ดอกเร็ว ดอกสีชมพูปลายกลีบขาว ดอกเป็นเกี้ยว ก้านส่งช่อดอกยาว (คล้ายมินิบราว์) ทนทานต่อโรคเกสรดำ
๒. ศก.๐๒๑-๐๒๖ จุดเด่น เลี้ยงง่าย ต้นเตี้ย แตกกอดี ให้ดอกเร็ว ดอกสีชมพูอ่อน ดอกเป็นเกี้ยว เล็กน้อย ก้านส่งช่อดอกยาว (คล้ายมินิบราว์) ทนทานต่อโรคเกสรดำ
๓. ศก.๐๒๑-๐๔๒ จุดเด่น เลี้ยงง่าย ต้นเตี้ย แตกกอดี ให้ดอกเร็ว ดอกสีชมพูปลายกลีบขาวเป็นเกี้ยว ปากชมพูอมเหลือง ก้านส่งช่อดอกยาว (คล้ายมินิบราว์) ทนทานต่อโรคเกสรดำ
๔. ศก.๐๒๑-๑๒๕ จุดเด่น เลี้ยงง่าย ต้นเตี้ย แตกกอดี ให้ดอกเร็ว ดอกสีชมพู ดอกเป็นเกี้ยวเล็กน้อย ก้านส่งช่อดอกยาว (คล้ายมินิบราว์) ทนทานต่อโรคเกสรดำ
๕. ศก.๐๒๑-๐๓๓ จุดเด่น เลี้ยงง่าย ต้นเตี้ย แตกกอดี ให้ดอกเร็ว ดอกสีชมพูปลายกลีบขาว ดอกเป็นเกี้ยว ก้านส่งช่อดอกยาว (คล้ายมินิบราว์) ทนทานต่อโรคเกสรดำ
๖. ศก.๐๒๒-๐๒๐ จุดเด่น เลี้ยงง่าย ต้นเตี้ย แตกกอดี ให้ดอกเร็ว ดอกสีขาวลายชมพูอ่อน ดอกกลม ก้านส่งช่อดอกยาว (คล้ายลายสิรินทร์) ทนทานต่อโรคเกสรดำ
๗. ศก.๐๒๒-๐๒๔ จุดเด่น เลี้ยงง่าย ต้นเตี้ย แตกกอดี ให้ดอกเร็ว ดอกสีขาวลายชมพู ดอกกึ่งกลม ก้านส่งช่อดอกยาว (คล้ายลายสิรินทร์) ทนทานต่อโรคเกสรดำ
๘. ศก.๐๒๒-๐๔๒ จุดเด่น เลี้ยงง่าย ต้นเตี้ย แตกกอดี ให้ดอกเร็ว ดอกสีขาวลายชมพูเข้ม ดอกกึ่งกลม ก้านส่งช่อดอกยาว (คล้ายลายสิรินทร์) ทนทานต่อโรคเกสรดำ
๙. ศก.๐๒๒-๑๓๐ จุดเด่น เลี้ยงง่าย ต้นเตี้ย แตกกอดี ให้ดอกเร็ว ดอกสีขาวลายชมพู ดอกกลม ก้านส่งช่อดอกยาว (คล้ายลายสิรินทร์) ทนทานต่อโรคเกสรดำ
๑๐. ศก.๐๒๒-๑๔๗ จุดเด่น เลี้ยงง่าย ต้นเตี้ย แตกกอดี ให้ดอกเร็ว ดอกสีขาวลายชมพูอ่อน ดอกกลีบแคบ ก้านส่งช่อดอกยาว (คล้ายลายสิรินทร์) ทนทานต่อโรคเกสรดำ

ภาพที่ ๓ กล้วยไม้สกุลหวายกระถางชุดศรีสะเกษที่คัดเลือกไว้



ศก.๐๒๑-๐๑๓

ศก.๐๒๑-๐๒๖

ศก.๐๒๑-๐๔๒



ศก.๐๒๑-๐๑๕



ศก.๐๒๑-๐๓๓



ศก.๐๒๒-๐๒๐



ศก.๐๒๒-๐๒๔



ศก.๐๒๒-๐๔๒



ศก.๐๒๒-๑๓๐



ศก.๐๒๒-๑๔๗

ในปี ๒๕๕๗-๒๕๕๘ ได้นำต้นกล้วยไม้สกุลหวายคัดเลือกมาจำหน่ายทำให้เกิดหน่อใหม่ แยกไปดูแลในโรงเรือนกันฝน และควบคุมโรคและแมลงศัตรู ได้พอกหน่อกล้วยไม้ทั้งกล้วยไม้สกุลหวายกระถางพอกไปแล้ว ๔๗ เบอร์ สามารถพอกได้เพียง ๕ เบอร์ แบ่งเป็น ๑. พันธุ์ที่คัดเลือกดีเด่น ๒ เบอร์ คือ ศก.๐๒๑-๐๔๒ และ ศก.๐๒๒-๑๓๐ ๒. พันธุ์สำรอง ๑ เบอร์ คือ ศก.๐๒๑-๐๑๕ (ตารางรางที่ ๒)

ตารางที่ ๑ กล้วยไม้สกุลหวายชุดศรีสะเกษ ๑-๓ กระถางพันธุ์คัดเลือกและสำรองที่สามารถพอกได้ในปี ๒๕๕๘

สีดอก	ต้องการทดสอบ	เบอร์ระหว่างคัดเลือก
เกลียว	๑	ศก.๐๒๑-๐๔๒
	๒	(สำรอง) ศก.๐๒๑-๐๑๕
กลม	๒	ศก.๐๒๒-๑๓๐

ภาพที่ ๓ กล้วยไม้สกุลหวายกระถางชุดศรีสะเกษที่สามารถพอกได้แล้ว

พันธุ์ที่คัดเลือกไว้



ศก.๐๒๒-๐๔๒

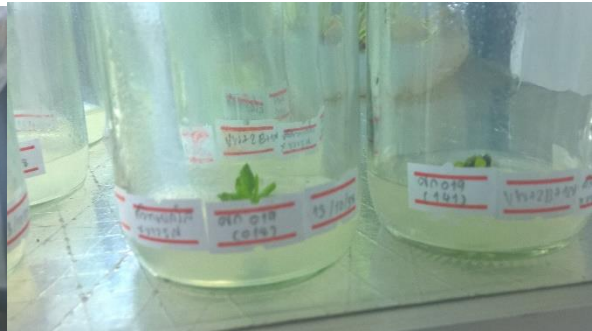


ศก.๐๒๒-๑๓๐

พันธุ์สำรอง



ศก.๐๒๑-๐๑๕



ชื่อการทดลองย่อยที่ ๒ การทดสอบพันธุ์กล้วยไม้สกุลหวาย

คัดเลือกที่ต่อเนื่องจากการปรับปรุงพันธุ์กล้วยไม้สกุลหวายชุดบางกอกน้อยที่ทำการผสมไว้ตั้งแต่ปี ๒๕๓๐ และเริ่มนำกลับมาคัดเลือกเบื้องต้นในปี ๒๕๔๙-๒๕๕๔ ทั้ง ๑๒ สายต้น ได้แก่ ๑. BN ๐๔๘ ศก.๑๒๐ ๒. BN๐๔๘ ศก.๒๐๓ ๓. BN ๐๕๖ ศก.๐๒๘ ๔. BN ๐๖๔ ศก.๐๖๘ ๕. BN ๐๖๔ ศก.๑๒๕ ๖. BN ๐๖๔ ศก. ๑๓๗ ๗. BN ๐๖๗ ศก.๑๖๗ ๘. BN ๐๖๗ ศก.๒๓๑ ๙. BN ๐๖๗ ศก.๒๓๑ ๑๐. BNN๑ ศก.๖๐๐๗๙ ๑๑. BNN๓ ศก.๖๘๘๒๕ และ ๑๒. DA๔๒๗ ศก.๐๐๓ เปรียบเทียบกับ พันธุ์เอี้ยสกุล (control) ดังภาพที่

ภาพที่ กล้วยไม้สกุลหวายชุดบางกอกน้อย พันธุ์คัดเลือก ๑๒ เบอร์ และพันธุ์เอี้ยสกุล (control)



BN ๐๔๘ ศก. ๑๒๐



BN๐๔๘ศก.๒๐๓



BN ๐๕๖ ศก. ๐๒๘



BN ๐๖๔ ศก.๐๖๘



BN ๐๖๔ ศก.๑๒๕



BN ๐๖๔ ศก.๑๓๗



BN ๐๖๗ ศก.๑๖๗



BN ๐๖๗ ศก.๒๓๑



BNN๑ ศก.๖๐๐๗๘



BNN๓ศก.๖๘๘๒๕



DA๔๒๗ศก.๐๐๓



เอี้ยสกุล (control)

ข้อมูลผลผลิตของกล้วยไม้หวายชุดบางกอกน้อยพันธุ์คัดเลือก

ในปี ๒๕๕๘ มีกล้วยไม้พันธุ์คัดเลือกที่ส่งไปเพาะเลี้ยงเนื้อเยื่อในปี ๒๕๕๐-๒๕๕๕ จำนวน ๕๗ เบอร์ สามารถเพาะเลี้ยงจำออกปลูกได้เพียง ๑๒ สายต้น และมีเพียงเก็บ ๑๐ สายต้นที่สามารถข้อมูลได้ทันเนื่องจากปัญหาการเพาะเลี้ยงเนื้อเยื่อทำได้ เร็ว-ช้า ต่างกันมาก พบว่าขนาดดอก (ชม.^๒)

พบว่า พันธุ์ BN๐๔๘ ศก.๒๐๓ มีดอกใหญ่ที่สุด คือ ๔๔.๗๓ ชม.^๒ ใกล้เคียงกับพันธุ์ BN๐๔๘ ศก. ๑๒๐ และ พันธุ์ BN๐๖๔ ศก.๑๒๕ มีขนาด ๔๔.๔๓ และ ๔๑.๑๓ ชม.^๒ ตามลำดับ แตกต่างอย่างมีนัยสำคัญยิ่ง

ที่ความเชื่อมั่น ๙๙ % กับพันธุ์ BN ๐๖๗ ศก.๒๓๑ พันธุ์ BN๐๖๔ ศก.๑๓๗ พันธุ์ BN๐๖๔ ศก.๐๖๘ พันธุ์ BN๐๖๗ ศก.๑๖๗ พันธุ์เอี้ยสกุล พันธุ์ BNN๑ ศก.๖๐๐๗๙ และ พันธุ์ DA๔๒๗ ศก.๐๐๓ ซึ่งมีขนาดดอก ๓๙.๑๖ ๓๘.๐๘ ๓๗.๑๓ ๓๐.๘๖ ๒๘.๔๘ ๒๗.๗๖ และ ๑๘.๗๔ ซม^๒ ตามลำดับ ดังตารางที่ ๒ และภาพที่ ๕

ตารางที่ ๒ ขนาดดอก(ซม) เรียงตัวดอก รูปร่างดอก และสีดอก ของกล้วยไม้พันธุ์คัดเลือก ๙ เบอร์ กับพันธุ์ เปรียบเทียบพันธุ์เอี้ยสกุล

กรรมวิธี	ขนาดดอก(ซม)			เรียงตัวดอก	รูปร่างดอก		สีดอก
	กว้าง	ยาว	กว้างxยาว		ฟอร์ม	การปิด	
BN๐๔๘ ศก.๑๒๐	๗.๐๑ a	๖.๓๒ ab	๔๔.๔๓ ab	๒ แถว	กึ่งฟอร์ม	ไม่ปิด	ขาว ปากชมพูอ่อน
BN๐๖๗ ศก.๑๖๗	๖.๐๕ d	๕.๐๙ e	๓๐.๘๖ c	๓ แถว	กึ่งฟอร์ม	ไม่ปิด	ขาว ปากชมพู
BN๐๖๗ ศก.๒๓๑	๖.๖๐ bc	๕.๙๕ cd	๓๙.๑๖ b	๒ แถว	กึ่งฟอร์ม	ไม่ปิด	ขาวอมชมพู ปากชมพูอ่อน
BN๐๖๔ ศก.๑๒๕	๖.๘๐ ab	๖.๐๘ b	๔๑.๑๓ ab	๒ แถว	กึ่งฟอร์ม	ไม่ปิด	แดง ปากแดง
BN๐๔๘ ศก.๒๐๓	๖.๘๙ ab	๖.๔๕ a	๔๔.๗๓ a	๒ แถว	กึ่งฟอร์ม	ไม่ปิด	แดง ปากแดง
BNN๑ ศก.๖๐๐๗๙	๕.๖๑ e	๔.๙๓ e	๒๗.๗๖ c	๒ แถว	กึ่งฟอร์ม	ไม่ปิด	แดง ปากแดง
BN๐๖๔ ศก.๐๖๘	๖.๕๖ b	๕.๖๔ d	๓๗.๑๓ b	๒ แถว	กึ่งฟอร์ม	ไม่ปิด	แดง ปากแดง
DA๔๒๗ ศก.๐๐๓	๕.๑๑ f	๓.๖๖ f	๑๘.๗๔ d	กลม	แคบ	ไม่ปิด	แดง ปากแดง
BN๐๖๔ ศก.๑๓๗	๖.๔๑ cd	๕.๙๐ c	๓๘.๐๘ b	๒ แถว	กึ่งฟอร์ม	ปิด	ขาวอมชมพู ปากชมพูอ่อน
เอี้ยสกุล (control)	๔.๗๘ f	๕.๙๒ cd	๒๘.๔๘ c	๒ แถว	กึ่งฟอร์ม	ไม่ปิด	แดง ปากแดง
F-test	**	**	*				
CV	๗.๖%	๖.๙%	๑๓.๔%				

ข้อมูลด้านคุณภาพช่อดอก โดยแยกตามเกรดของช่อดอก (มาตรฐานกล้วยไม้สกุลหวายของประเทศไทย)

เนื่องจากศูนย์วิจัยพืชสวนศรีสะเกษมีสิ่งแวดล้อมที่ไม่เหมาะในการปลูกกล้วยไม้สกุลหวายตัดดอกเหมือนในภาคกลาง โดยมีอากาศร้อนจัด และมีความชื้นสัมพัทธ์ในโรงเรือนน้อยในฤดูร้อน แต่ในช่วงฤดูฝนมีฝนตกหนัก (ประมาณ ๒ เดือน) ทำให้มีส่วนใหญ่ที่มีการเจริญดีพันธุ์เปรียบเทียบ(เอี้ยสกุล) พบว่า

๑. จำนวนช่อดอก และเกรดช่อดอก

พบว่า พันธุ์ BN๐๖๗ ศก.๑๖๗ มีจำนวนดอกต่อต้นมากที่สุด ๔.๔๓ ช่อต่อลำ นอกจากนั้นก็มีจำนวนดอกต่อลำ ใกล้เคียงกันที่ ๒.๑๓ -๒.๔๙ ช่อต่อต้น ดังตารางที่ ๓

๒. เกรดช่อดอกต่าง ๆ พบว่า

๒.๑ เกรดช่อยาวพิเศษ

พบว่า BN๐๖๔ ศก.๑๓๗ มีช่อดอกเกรดช่อยาวพิเศษมากที่สุด ร้อยละ ๖.๗ รองลงมาคือ พันธุ์ BN๐๖๗ ศก.๒๓๑ พันธุ์ BN๐๖๗ศก.๑๖๗ พันธุ์ BNN๑ -๖๐๐๗๙ พันธุ์ BN ๐๖๔ ศก.๐๖๘ และ พันธุ์ BN๐๖๔ ศก.๑๒๕ ตามลำดับ มีช่อดอกเกรดช่อยาวพิเศษร้อยละ ๖.๘ ๕.๑ ๓.๑ ๓.๑ ๑.๔ และ ๑.๑ ตามลำดับ แต่พันธุ์ BN๐๔๘ ศก.๑๒๐ พันธุ์ BN๐๔๘ ศก.๒๐๓ และ พันธุ์ เอียสกุล ไม่มีช่อดอกเกรดยาวพิเศษ

๒.๒ เกรดช่อยาว

พบว่า พันธุ์ เอียสกุล มีช่อดอกเกรดช่อยาวมากที่สุดร้อยละ ๔๐.๐ รองลงมา พันธุ์ พันธุ์ BN๐๖๗ ศก. ๒๓๑ พันธุ์ BN๐๖๗ ศก.๑๖๗ พันธุ์ BN๐๖๔ ศก.๐๖๘ พันธุ์ DA๔๒๗ ศก.๐๐๓ พันธุ์ BN๐๔๘ ศก.๒๐๓ พันธุ์ BN๐๖๔ ศก.๑๒๕ พันธุ์ BNN๑ -๖๐๐๗๙ และ พันธุ์ BN๐๔๘ ศก.๑๒๐ ตามลำดับ มีช่อดอกเกรดช่อยาวร้อยละ ๓๐.๗ ๒๓.๒ ๒๓.๑ ๒๐.๑ ๑๖.๗ ๑๖.๓ ๑๐.๑ ๙.๔ และ ๗.๗ ตามลำดับ

๒.๓ เกรดช่อสั้น

พบว่า พันธุ์ BN๐๔๘ศก.๒๐๓ มีช่อดอกเกรดช่อสั้นมากที่สุด ร้อยละ ๘๓.๓ รองลงมา พันธุ์ เอียสกุล พันธุ์ BN๐๖๔ ศก.๐๖๘ พันธุ์ BNN๑ -๖๐๐๗๙ พันธุ์ DA๔๒๗ ศก.๐๐๓ พันธุ์ BN๐๖๗ ศก.๑๖๗ พันธุ์ BN๐๔๘ศก.๑๒๐ พันธุ์ BN๐๖๔ ศก.๑๒๕ พันธุ์ BN๐๖ ศก.๒๓๑ และ พันธุ์ BN๐๖๔ ศก.๑๓๗ ตามลำดับ มีช่อดอกเกรดช่อสั้นร้อยละ ๖๐.๐ ๕๘.๕ ๕๐.๐ ๔๖.๙ ๔๖.๔ ๔๖.๒ ๓๖.๑ ๓๕.๙ และ ๓๔.๕ ตามลำดับ

๒.๔ เกรดช่อสั้นสุด

พบว่า พันธุ์ BN๐๖๔ ศก.๑๓๗ มีช่อดอกเกรดช่อสั้นสุดมากที่สุด ร้อยละ ๔๘.๗รองลงมา พันธุ์ BN๐๖๔ ศก.๑๒๕ พันธุ์ BN๐๔๘ ศก.๑๒๐ พันธุ์ BNN๑ -๖๐๐๗๙ พันธุ์ DA๔๒๗ ศก.๐๐๓ พันธุ์ BN๐๖๗ ศก.๑๖๗ พันธุ์ BN๐๖๗ ศก.๑๖๗ และ พันธุ์ BN ๐๖๔ ศก.๐๖๘ มีช่อดอกเกรดช่อยาวร้อยละ ๔๖.๓ ๔๖.๒ ๔๐.๖ ๓๑.๘ ๒๖.๖ ๒๕.๔ และ ๑๖.๙ ตามลำดับ แต่พันธุ์ BN๐๔๘ ศก.๑๒๐ พันธุ์ BN๐๔๘ ศก.๒๐๓ และ พันธุ์ เอียสกุล ไม่มีช่อดอกเกรดสั้นสุด ดังตารางที่ ๓

ตารางที่ ๓ จำนวนช่อดอกต่อต้น อัตราส่วนเกรดของช่อดอกของกล้วยไม้พันธุ์คัดเลือก ๙ เบอร์ กับพันธุ์ เปรียบเทียบพันธุ์เอียสกุล

พันธุ์	ช่อดอก/ต้น	สีดอก	เกรดช่อดอก(%)			
			พิเศษ	ยาว	สั้น	สั้นสุด
BN๐๔๘ ศก.๑๒๐	๒.๐๐	ขาว ปากชมพูอ่อน	-	๗.๗	๔๖.๒	๔๖.๒
BN๐๖๗ ศก.๑๖๗	๔.๔๓	ขาว ปากชมพู	๕.๑	๒๓.๒	๔๖.๔	๒๕.๔
BN๐๖๗ ศก.๒๓๑	๒.๔๓	ขาวอมชมพู ปากชมพูอ่อน	๖.๘	๓๐.๗	๓๕.๙	๒๖.๖
BN๐๖๔ ศก.๑๒๕	๒.๑๓	แดง ปากแดง	๑.๔	๑๖.๓	๓๖.๑	๔๖.๓
BN๐๔๘ ศก.๒๐๓	๒.๒๓	แดง ปากแดง	-	๑๖.๗	๘๓.๓	-
BNN๑ ศก.๖๐๐๗๙	๒.๙๘	แดง ปากแดง	๓.๑	๙.๔	๕๐.๐	๔๐.๖
BN๐๖๔ ศก.๐๖๘	๒.๑๙	แดง ปากแดง	๓.๑	๒๓.๑	๕๘.๕	๑๖.๙
DA๔๒๗ ศก.๐๐๓	๓.๒๓	แดง ปากแดง	๑.๑	๒๐.๑	๔๖.๙	๓๑.๘
BN๐๖๔ ศก.๑๓๗	๒.๒๗	ขาวอมชมพู ปากชมพูอ่อน	๖.๗	๑๐.๑	๓๔.๕	๔๘.๗
เอียสกุล (control)	๒.๒๓	แดง ปากแดง	-	๔๐.๐	๖๐.๐	-

๓. คุณภาพช่อดอกในเกรดช่อยาวพิเศษ

ความยาวของช่อ พบว่า พันธุ์ BN๐๖๗ ศก.๒๓๑ และ BN ๐๖๔ ศก.๐๖๘ มีความยาวช่อยาวที่สุด ๖๒.๒ เซนติเมตร รองลงมาคือ พันธุ์ BN๐๖๔ ศก.๑๓๗ พันธุ์ BN๐๖๗ ศก.๑๖๗ พันธุ์ BN๐๖๔ ศก.๑๒๕ และ พันธุ์ DA๔๒๗ ศก.๐๐๓ ตามลำดับ โดยมีความยาวช่อยาวพิเศษ ๖๐.๙ ๕๙.๙ ๕๘.๓ และ ๕๗.๕ เซนติเมตร ตามลำดับ ส่วน พันธุ์ BN๐๔๘ ศก.๑๒๐ พันธุ์ BN๐๔๘ ศก.๒๐๓ และ พันธุ์ เอียสกุล ไม่พบเกรดพิเศษ

จำนวนดอกต่อช่อ พบว่า พันธุ์ DA๔๒๗ ศก.๐๐๓ มีมากที่สุด คือ ๒๓.๐ ดอกต่อช่อ รองลงมาคือ พันธุ์ BN๐๖๔ ศก.๑๓๗ พันธุ์ BN๐๖๗ ศก.๒๓๑ พันธุ์ BN๐๖๔ ศก.๐๖๘ พันธุ์ BN๐๖๗ ศก.๑๖๗ และพันธุ์ BN๐๖๔ ศก.๑๒๕ มีจำนวนดอกต่อช่อ ๑๘.๖ ๑๘.๐ ๑๗.๕ ๑๔.๓ และ ๑๓.๐ ดอก ตามลำดับ โดยทั้งหมดผ่าน เกรดจำนวนดอกต่อช่อที่ ๑๒ ดอกต่อช่อ ดังตารางที่ ๔

ตารางที่ ๔ ความยาวช่อดอกยาวพิเศษ ความยาวก้านดอก (ซม.) ความยาวช่อดอก (ซม.) และความยาวทั้งช่อ (ซม.) ของกล้วยไม้พันธุ์คัดเลือก ๙ เบอร์ กับพันธุ์เปรียบเทียบพันธุ์เอียสกุล

กรรมวิธี	ความยาวช่อดอกในเกรดช่อยาวพิเศษ (ซม.)			
	ความยาวก้านดอก	ความยาวช่อดอก	ความยาวทั้งช่อ	จำนวนดอก/ช่อ (ดอก)
BN๐๔๘ ศก.๑๒๐	-	-	-	-
BN๐๖๗ ศก.๑๖๗	๑๗.๐	๔๒.๘๙	๕๙.๙	๑๔.๓
BN๐๖๗ ศก.๒๓๑	๒๐.๑	๔๒.๖๙	๖๒.๘	๑๘.๐
BN๐๖๔ ศก.๑๒๕	๒๓.๕	๓๔.๗๕	๕๘.๓	๑๓.๐
BN๐๔๘ ศก.๒๐๓	-	-	-	-
BNN๑ ศก.๖๐๐๗๙	-	-	-	-
BN๐๖๔ ศก.๐๖๘	๑๗.๘	๔๔.๓๕	๖๒.๒	๑๗.๕
DA๔๒๗ ศก.๐๐๓	๑๔.๐	๔๓.๕๐	๕๗.๕	๒๓.๐
BN๐๖๔ ศก.๑๓๗	๑๘.๕	๔๒.๔๕	๖๐.๙	๑๘.๖
เอียสกุล (control)	-	-	-	-

๔. คุณภาพช่อดอกในเกรดช่อดอกยาว

ความยาวช่อดอก พบว่า พันธุ์ BN ๐๖๗ ศก.๒๓๑ มีความยาวช่อยาวที่สุด ๕๒.๐๖ เซนติเมตร แตกต่างอย่างนัยสำคัญยิ่งที่ระดับความเชื่อมั่น ๙๙ % กับพันธุ์ BN๐๖๗ ศก.๑๖๗ พันธุ์ DA๔๒๗ ศก.๐๐๓ พันธุ์ BN๐๖๔ ศก.๑๒๕ พันธุ์ BN ๐๖๔ ศก.๐๖๘ พันธุ์ BN๐๖๔ ศก.๑๓๗ พันธุ์ BN๐๔๘ ศก.๑๒๐ พันธุ์ BNN๑ ศก.๖๐๐๗๙ พันธุ์เอียสกุล และพันธุ์ BN๐๔๘ศก.๒๐๓ ตามลำดับ โดยมีความยาวช่อดอก ๔๙.๗๙ ๔๙.๗๑ ๔๘.๘๔ ๔๗.๐๗ ๔๗.๐๑ ๔๖.๖๑ ๔๖.๐๙ ๔๖.๐๔ และ ๔๕.๘๕ เซนติเมตร ตามลำดับ

จำนวนดอกต่อช่อ พบว่า พันธุ์ DA๔๒๗ ศก.๐๐๓ มีจำนวนดอกมากที่สุด มีจำนวนดอกต่อช่อ ๑๘.๐๕ ดอก/ช่อ แตกต่างอย่างนัยสำคัญยิ่งที่ระดับความเชื่อมั่น ๙๙ % กับพันธุ์ BN๐๖๗ ศก.๒๓๑ พันธุ์ BN๐๖๔ ศก.๑๓๗ พันธุ์ BN๐๖๗ ศก.๑๖๗ พันธุ์ BN ๐๖๔ ศก.๐๖๘ พันธุ์ BN๐๖๔ ศก.๑๒๕ พันธุ์ BNN๑ ศก.๖๐๐๗๙ พันธุ์ BN๐๔๘ ศก.๑๒๐ พันธุ์ BN๐๔๘ ศก.๒๐๓ และ พันธุ์เอียสกุล มีจำนวนดอกต่อช่อ ๑๕.๙๐ ๑๓.๕๕ ๑๓.๔๕ ๑๑.๑๐ ๑๐.๘๐ ๑๐.๗๕ ๑๐.๗๕ ๙.๓๕ และ ๙.๓๐ ดอก/ช่อ ตามลำดับ

แต่พันธุ์ BN๐๔๘ ศก.๒๐๓ และ พันธุ์ เอียสกุล ไม่ผ่านเกรด เนื่องจากมีจำนวนดอกต่อช่อดอกยาวน้อยกว่า ๑๐ ดอก ดังตารางที่ ๕

ตารางที่ ๕ ความยาวช่อดอกเกรดช่อยาว ความยาวก้านดอก (ซม.) ความยาวช่อดอก (ซม.) และความยาวทั้งช่อ (ซม.) ของกล้วยไม้พันธุ์คัดเลือก ๙ เบอร์ กับพันธุ์เปรียบเทียบพันธุ์เอ็ยสกุล

กรรมวิธี	ความยาวช่อดอกในเกรดช่อยาว (ซม.)			
	ยาวก้าน	ยาวช่อดอก	ยาวทั้งช่อ	ดอก/ช่อ
BNo๔๘ ศก.๑๒๐	๒๖.๙๙ a	๒๐.๐๑ d	๔๗.๐๑ c	๑๐.๗๕ de
BNo๖๗ ศก.๑๖๗	๑๔.๖๖ e	๓๕.๑๓ a	๔๙.๗๙ b	๑๓.๔๕ c
BNo๖๗ ศก.๒๓๑	๑๖.๗๗ d	๓๕.๒๙ a	๕๒.๐๖ a	๑๕.๙๐ b
BNo๖๔ ศก.๑๒๕	๒๒.๕๖ b	๒๖.๒๘ c	๔๘.๘๔ bc	๑๐.๘๐ de
BNo๔๘ ศก.๒๐๓	๑๖.๕๖ d	๒๖.๖๒ b	๔๕.๘๕ c	๙.๓๕ e
BNN๑ ศก.๖๐๐๗๙	๒๒.๐๙ b	๒๔.๑๐ c	๔๖.๐๙ c	๑๐.๗๕ de
BNo๖๔ ศก.๐๖๘	๒๑.๓๔ b	๒๕.๖๘ c	๔๗.๐๗ c	๑๑.๑๐ d
DA๔๒๗ ศก.๐๐๓	๑๒.๘๗ f	๓๕.๘๔ a	๔๙.๗๑ b	๑๘.๐๕ a
BNo๖๔ ศก.๑๓๗	๑๗.๓๓ cd	๒๙.๒๗ b	๔๖.๖๑ c	๑๓.๕๕ c
เอ็ยสกุล (control)	๑๘.๙๒ c	๒๗.๑๑ bc	๔๖.๐๔ c	๙.๓๐ e
F-test	*	**	**	**
CV	๑๔.๔%	๑๐.๔%	๔.๒%	๑๓.๘%

๕. คุณภาพช่อดอกในเกรดช่อสั้น

ความยาวช่อดอก พบว่า BN ๐๖๔ ศก.๑๓๗ มีความยาวช่อดอกมากที่สุด ๔๓.๕๔ เซนติเมตร ใกล้เคียงกับพันธุ์ BN ๐๖๗ ศก.๑๖๗ และพันธุ์ BN ๐๖๔ ศก.๑๒๕ มีความยาวช่อดอก ๔๓.๑๘ และ ๔๒.๘๑ เซนติเมตร ตามลำดับ แต่แตกต่างกันอย่างนัยสำคัญยิ่งที่ระดับความเชื่อมั่น ๙๕ % กับพันธุ์ BN ๐๖๗ ศก.๒๓๑ พันธุ์ BN ๐๖๔ ศก.๑๓๗ พันธุ์ BN ๐๖๔ ศก.๐๖๘ พันธุ์ BN ๐๔๘ ศก.๑๒๐ พันธุ์ BNN๑ ศก. ๖๐๐๗๙ พันธุ์ เอ็ยสกุล และ พันธุ์ BNo๔๘ศก.๒๐๓ ตามลำดับ โดยมีความยาวช่อดอก ๔๒.๑๙ ๔๑.๖๘ ๔๑.๕๗ ๔๑.๒๖ ๔๑.๐๔ ๓๖.๑๙ และ ๓๖.๑๑ เซนติเมตร ตามลำดับ

จำนวนดอกต่อ พบว่า DA ๔๒๗ ศก.๐๐๓ มีจำนวนดอกต่อช่อมากที่สุด คือ ๑๓.๖๐ ดอก/ช่อ แตกต่างอย่างนัยสำคัญยิ่งที่ระดับความเชื่อมั่น ๙๙ % กับพันธุ์ BN ๐๖๗ ศก.๒๓๑ พันธุ์ BN ๐๖๗ ศก.๑๖๗ พันธุ์ BN ๐๖๔ ศก.๑๓๗ พันธุ์ BN ๐๖๔ ศก.๑๒๕ พันธุ์ BNN๑ ศก.๖๐๐๗๙ พันธุ์ BN ๐๖๔ ศก.๐๖๘ พันธุ์ เอ็ยสกุล พันธุ์ BN ๐๔๘ศก.๑๒๐ และ พันธุ์ BNo๔๘ ศก.๒๐๓ มีจำนวนดอกต่อช่อ ๑๑.๓๕ ๑๐.๙๕ ๙.๐๕ ๘.๙๕ ๗.๗๐ ๗.๔๐ ๖.๗๕ ๖.๖๐ และ ๖.๖๐ ดอก ตามลำดับ โดยทั้งหมดผ่านเกรดจำนวนดอกต่อช่อที่ ๕ ดอกต่อช่อ โดยมีพันธุ์ BNo๖๔ ศก.๐๖๘ BNo๔๘ ศก.๒๐๓ BNN๑ ศก.๖๐๐๗๙และ พันธุ์ เอ็ยสกุล ที่ไม่ผ่าน เกรดช่อดอกสั้นที่ต้องมีจำนวนดอกต่อช่อ ๘ ดอกต่อช่อ ดังตารางที่ ๖

ตารางที่ ๖ ความยาวช่อดอกเกรดช่อสั้น ความยาวก้านดอก (ซม.) ความยาวช่อดอก (ซม.) และความยาวทั้งช่อ (ซม.) ของกล้วยไม้พันธุ์คัดเลือก ๙ เบอร์ กับพันธุ์เปรียบเทียบพันธุ์เอ็ยสกุล

กรรมวิธี	ความยาวช่อดอกในเกรดช่อสั้น (ซม.)			
	ยาวก้าน	ยาวช่อดอก	ยาวทั้งช่อ	ดอก/ช่อ
BNo๔๘ ศก.๑๒๐	๒๔.๒๕ a	๑๖.๓๐ f	๔๑.๒๖ d	๖.๖๐ d
BNo๖๗ ศก.๑๖๗	๑๒.๘๗ f	๓๐.๒๓ a	๔๓.๑๘ ab	๑๐.๙๕ b
BNo๖๗ ศก.๒๓๑	๑๗.๓๙ cd	๑๖.๗๗ f	๔๒.๑๙ bcd	๑๑.๓๕ b
BNo๖๔ ศก.๑๒๕	๑๕.๘๙ de	๒๓.๓๘ c	๔๒.๘๑ abc	๘.๙๕ c

BN๐๔๘ ศก.๒๐๓	๑๔.๖๓ cd	๒๑.๔๘ cde	๓๖.๑๑ e	๖.๖๐ d
BNN๑ ศก.๖๐๐๗๙	๒๐.๓๗ b	๒๐.๖๖ de	๔๑.๐๔ d	๗.๗๐ d
BN๐๖๔ ศก.๐๖๘	๑๘.๔๖ bc	๒๓.๐๖ cd	๔๑.๕๗ cd	๗.๔๐ d
DA๔๒๗ ศก.๐๐๓	๑๑.๘๕ e	๓๐.๙๐ a	๔๓.๕๔ a	๑๓.๖๐ a
BN๐๖๔ ศก.๑๓๗	๑๒.๖๔ f	๒๗.๔๓ b	๔๑.๖๘ cd	๙.๐๕ c
เฮียสกุล (control)	๑๕.๘๙ de	๒๐.๓๐ e	๓๖.๑๙ e	๖.๗๕ d
F-test	**	**	*	**
CV	๑๕.๙%	๑๒.๔%	๔.๖%	๑๖.๕%

สรุปผลการทดลอง

การทดลองที่ ๑

๑.๑ กล้วยไม้สกุลหวายตัดดอก คัดเลือกต้นดีเด่นไว้ ๑๑ เบอร์ คือ ๑. ศก.๐๐๒-๐๔๔ ๒. ศก.๐๐๒-๑๖๐ ๓. ศก.๐๐๕-๑๑๗ ๔. ศก.๐๐๓-๐๙๘ ๕. ศก.๐๑๐-๐๒๒ ๖. ศก.๐๑๐-๒๐๐ ๗. ศก.๐๑๙-๐๑๘ ๘. ศก.๐๒๐-๐๑๔ ๙. ศก.๐๒๐-๐๔๙ ๑๐. ศก.๐๒๕-๐๐๔ และ ๑๑. ศก.๐๒๕-๐๑๔

๑.๒ กล้วยไม้สกุลหวายตัดดอก คัดเลือกไว้ ๑๐ เบอร์ คือ ๑. ศก.๐๒๑-๐๑๓ ๒. ศก.๐๒๑-๐๒๖ ๓. ศก.๐๒๑-๐๔๒ ๔. ศก.๐๒๑-๑๒๕ ๕. ศก.๐๒๑-๐๓๓ ๖. ศก.๐๒๒-๐๒๐ ๗. ศก.๐๒๒-๐๒๔ ๘. ศก.๐๒๒-๐๔๒ ๙. ศก.๐๒๒-๑๓๐ และ ๑๐. ศก.๐๒๒-๑๔๗

อยู่ระหว่างการเพาะเลี้ยงเนื้อเยื่อ อาจมีการเปลี่ยนแปลง

๒ การทดสอบพันธุ์กล้วยไม้สกุลหวาย คัดเลือกได้ ๔ เบอร์ คือ ๑. DA๔๒๗ ศก.๐๐๓ ๒. BN ๐๖๔ ศก.๐๖๘ ๓. BN๐๖๗ ศก.๒๓๑ และ ๔. BN๐๖๗ศก.๑๖๗ ดังนี้

พันธุ์กล้วยไม้สกุลหวายกลีบปิด คัดเลือกพันธุ์ DA๔๒๗ ศก.๐๐๓ มีความยาวช่อดอกมากกว่าพันธุ์เปรียบเทียบ (เฮียสกุล) ให้ดอกเกรดดอกช่อพิเศษร้อยละ ๑.๑ มีความยาวช่อดอกพิเศษเฉลี่ย ๕๗.๕ เซนติเมตร จำนวนดอกเฉลี่ย ๒๓ ดอก และเกรดดอกช่อดอกช่อพิเศษร้อยละ ๒๐.๑ ความยาวช่อดอกพิเศษเฉลี่ย ๔๙.๗ เซนติเมตร โดยมีจำนวนดอกเฉลี่ย ๑๘ ดอก ซึ่งมากกว่าเกรดมาตรฐานกล้วยไม้สกุลหวายของประเทศไทย แต่มีจุดอ่อนที่ก้านช่อดอกสั้นกว่าพันธุ์เปรียบเทียบ (เฮียสกุล)

ภาพที่ ๖ กล้วยไม้สกุลหวายตัดดอกพันธุ์ DA๔๒๗ ศก.๐๐๓



พันธุ์กล้วยไม้สกุลหวายดอกพอร์มกลม กลีบดอกสีม่วงเข้ม คัดเลือกพันธุ์ BN ๐๖๔ ศก.๐๖๘ มีความยาวช่อดอกมากกว่าพันธุ์เปรียบเทียบ (เฮียสกุล) ให้ดอกเกรดดอกช่อพิเศษร้อยละ ๓.๑ มีความยาวช่อดอกพิเศษเฉลี่ย ๖๒.๑ เซนติเมตร จำนวนดอกเฉลี่ย ๑๗.๕ ดอก และเกรดดอกช่อยาวร้อยละ ๒๓.๑ ความยาวช่อดอกพิเศษเฉลี่ย ๔๗.๑ เซนติเมตร โดยมีจำนวนดอกเฉลี่ย ๑๑.๑ ดอก ซึ่งมากกว่าเกรดมาตรฐานกล้วยไม้สกุลหวายของประเทศไทย

ภาพที่ ๗ กล้วยไม้สกุลหวายตัดดอกพันธุ์ BN ๐๖๔ ศก.๐๖๘



พันธุ์กล้วยไม้สกุลหวายพอร์มกึ่งกลม กลีบดอกสีอ่อน คัดเลือกพันธุ์ BN๐๖๗ ศก.๒๓๑ มีความยาวช่อดอกมากกว่าพันธุ์เปรียบเทียบ (เฮียสกุล) ให้ดอกเกรดดอกช่อพิเศษมากที่สุดร้อยละ ๖.๘ มีความยาวช่อดอกพิเศษเฉลี่ย ๖๒.๘ เซนติเมตร จำนวนดอกเฉลี่ย ๑๘.๐ ดอก และเกรดดอกช่อยาวร้อยละ ๓๐.๗ ความยาวช่อดอกพิเศษเฉลี่ย ๕๒.๐๖ เซนติเมตร โดยมีจำนวนดอกเฉลี่ย ๑๑.๑ ดอก ซึ่งมากกว่าเกรดมาตรฐานกล้วยไม้สกุลหวายของประเทศไทย

ภาพที่ ๘ กล้วยไม้สกุลหวายตัดดอกพันธุ์ BN๐๖๗ ศก.๒๓๑



พันธุ์กล้วยไม้สกุลหวายพอร์มกึ่งกลม กลีบดอกสีขาว คัดเลือกพันธุ์ BN๐๖๗ศก.๑๖๗ มีความยาวช่อดอกมากกว่าพันธุ์เปรียบเทียบ (เฮียสกุล) ให้ดอกเกรดดอกช่อพิเศษมากที่สุดร้อยละ ๕.๑ มีความยาวช่อดอกพิเศษเฉลี่ย ๕๙.๙ เซนติเมตร จำนวนดอกเฉลี่ย ๑๔.๒ ดอก และเกรดดอกช่อยาวร้อยละ ๒๓.๒ ความยาวช่อดอกพิเศษเฉลี่ย ๔๙.๗ เซนติเมตร โดยมีจำนวนดอกเฉลี่ย ๑๓.๔ ดอก ซึ่งมากกว่าเกรดมาตรฐานกล้วยไม้สกุลหวายของประเทศไทย

ภาพที่ ๙ กล้วยไม้สกุลหวายตัดดอกพันธุ์ BN๐๖๗ศก.๑๖๗



สรุปผลการทดลอง

พบว่า ๑.๑ กล้วยไม้สกุลหวายตัดดอก คัดเลือกต้นตีเด่นไว้ ๑๐ เบอร์ คือ ๑. ศก.๐๐๔-๐๐๗ ๒. ศก. ๐๑๙-๐๑๘ ๓. ศก.๐๒๐-๐๓๗ ศก.๐๐๒-๐๐๔ ๔. ศก.๐๐๕-๑๑๗ ๕. ศก.๐๑๘-๐๙๒ ๖. ศก.๐๒๓-XXX ๗. ศก.๐๐๖-๐๕๕ ๘. ศก.๐๑๘-๐๒๗ ๑๐. ศก.๐๐๓-๑๐๕ และสำรองไว้อีก ๘ เบอร์ คือ ๑. ศก.๐๐๔-๐๐๙ ๒. ศก.๐๐๔-๑๒๒ ๓. ศก.๐๐๔-๑๕๐ ๔. ศก. ศก.๐๑๙-๑๔๑ ๕. ศก.๐๒๐-๐๓๓ ๖. ศก.๐๒๐-๑๑๕ ๗. ศก. ๐๐๓-๐๐๙ และ ๘. ศก.๐๐๓-๑๒๙ และ ๑.๒ กล้วยไม้สกุลหวายตัดดอก คัดเลือกไว้ ๑๐ เบอร์ คือ และสำรองไว้อีก ๘ เบอร์ คือ

๒ การทดสอบพันธุ์กล้วยไม้สกุลหวาย คัดเลือกได้ ๔ เบอร์ คือ ๑. DA๔๒๗ ศก.๐๐๓ ๒. BN ๐๖๔ ศก. ๐๖๘ ๓. BN๐๖๗ ศก.๒๓๑ และ ๔. BN๐๖๗ศก.๑๖๗ ดังนี้

ข้อเสนอแนะ

๑. ในการทดลองที่ ๑.๑ มีปัญหาการขยายพันธุ์ เนื่องจากเบอร์ที่ตัดเลือกไว้ไม่สามารถเพาะเลี้ยงเนื้อเยื่อ ได้นำพันธุ์ที่คัดเลือกรองลงมาเพาะเลี้ยงเพิ่ม
๒. การทดลองที่ ๑.๒ พบว่า เมื่อต้นกล้วยไม้ที่ตัดเลือกไว้ เริ่มมีดอกบางต้นมีลักษณะและสีดอกแตกต่างจากเบอร์ที่ติด (ได้ส่งขยายห้องปฏิบัติการเอกชน) กับเบอร์ของต้นส่งไปเพาะเลี้ยงเนื้อเยื่อ จึงได้ตรวจสอบกับรายชื่อที่ก่อนส่งไปและภาพถ่าย

เอกสารอ้างอิง