



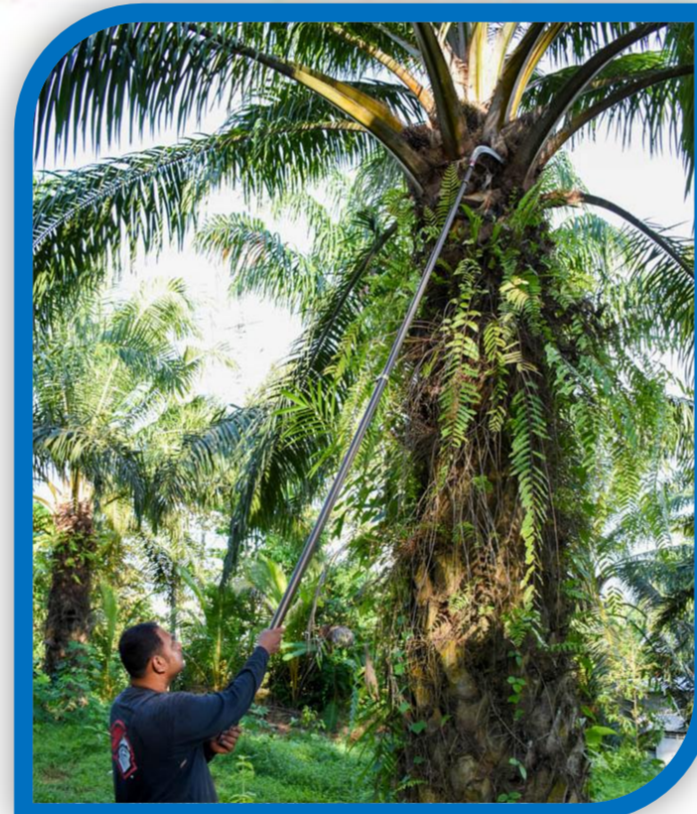
การผลิต ปาล์มน้ำมัน



พันธุ์ปาล์มน้ำมัน



การปลูก
และการดูแลรักษา



การเก็บเกี่ยว



โรค แมลงศัตรู
และการป้องกันกำจัด



การจัดการวัชพืช
ในสวนปาล์มน้ำมัน



การผลิตปาล์มน้ำมัน
รู้จริงเรื่องพืชกับกรมวิชาการเกษตร



พันธุ์ปาล์มน้ำมัน ของกรมวิชาการเกษตร



พันธุ์ปาล์มน้ำมัน: สุราษฎร์ธานี 1

การผลิตปาล์มน้ำมัน

รัฐวิสาหกิจกรมวิชาการเกษตร



พันธุ์สุราษฎร์ธานี 1 (Deli x Calabar)



ผลผลิตเฉลี่ย 3.45 ตัน/ไร่/ปี และช่วงเจริญเติบโตเต็มที่ให้ผลผลิตเฉลี่ย
4.57 ตัน/ไร่/ปี น้ำมันต่อทะลาย 26%



พันธุ์ปาล์มน้ำมัน: สุราษฎร์ธานี 1

การผลิตปาล์มน้ำมัน

รัฐวิสาหกิจกับกรมวิชาการเกษตร



ผลเมื่อสุกเป็นสีส้ม โดยจำนวนต้นประมาณ 50% ของต้นทั้งหมดจะมีสีผลดิบเป็นสีเขียวและเมื่อผลสุกเปลี่ยนเป็นสีส้ม และจำนวนต้นอีก 50% จะมีสีผลดิบเป็นสีดำและเมื่อผลสุกเปลี่ยนเป็นสีแดง



สุราษฎร์ธานี 1



พันธุ์ปาล์มน้ำมัน: สุราษฎร์ธานี 2

การผลิตปาล์มน้ำมัน

รัฐวิสาหกิจกรมวิชาการเกษตร



พันธุ์สุราษฎร์ธานี 2 (Deli x La Me)



ผลผลิตเฉลี่ย 3.62 ตัน/ไร่/ปี และในช่วงอายุ 6 ปีขึ้นไป ผลผลิตเฉลี่ย
4.50 ตัน/ไร่/ปี น้ำมันต่อทะลาย 23%



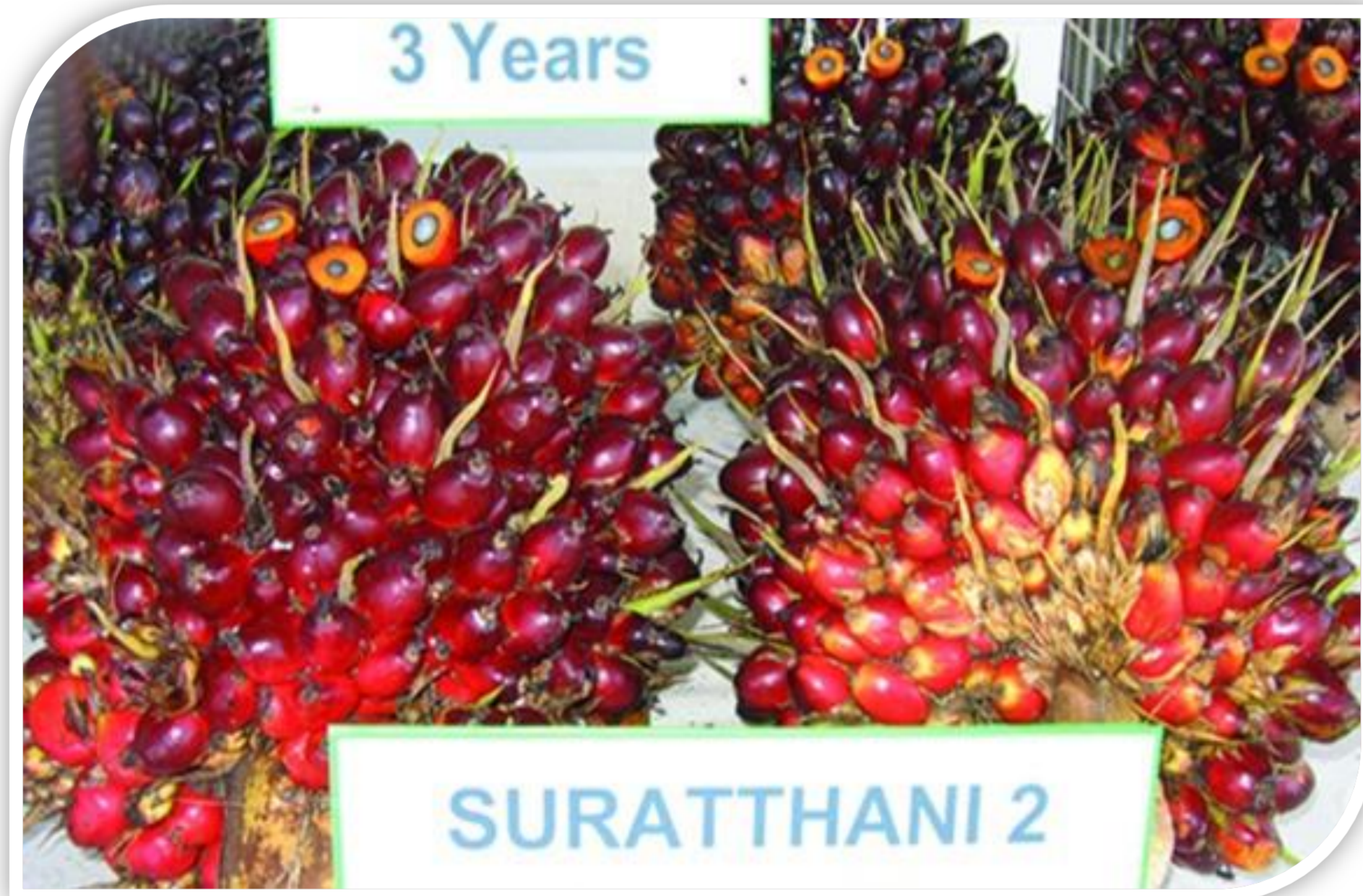
พันธุ์ปาล์มน้ำมัน: สุราษฎร์ธานี 2

การผลิตปาล์มน้ำมัน

รู้จักเรื่องพืชกับกรมวิชาการเกษตร



ก้านทะลายยาว ผลเป็นรูปหยดน้ำขนาดปานกลาง ผลดิบสีดำและเมื่อสุกเปลี่ยนเป็นสีแดง เมล็ดขนาดปานกลาง เนื้อในหนา



สุราษฎร์ธานี 2



พันธุ์ปาล์มน้ำมัน: สุราษฎร์ธานี 3

การผลิตปาล์มน้ำมัน

รัฐวิสาหกิจกรมวิชาการเกษตร



พันธุ์สุราษฎร์ธานี 3 (Deli x DAMI)



ผลผลิตเฉลี่ย 2.94 ตัน/ไร่/ปี และในช่วงอายุ 6 ปีขึ้นไป ผลผลิตเฉลี่ย
4.30 ตัน/ไร่/ปี น้ำมันต่อทะลาย 27%



ก้านทะลายยาวปานกลาง **ผลยาวรี** ผลดิบสีดำเมื่อสุกเปลี่ยนเป็นสีแดง
เมล็ดขนาดปานกลาง **กะลาบาง** **เนื้อใน**หนาปานกลาง



สุราษฎร์ธานี 3



พันธุ์ปาล์มน้ำมัน: สุราษฎร์ธานี 4

การผลิตปาล์มน้ำมัน

รัฐวิสาหกิจกรมวิชาการเกษตร



พันธุ์สุราษฎร์ธานี 4 (Deli x Ekona)



ผลผลิตเฉลี่ย 3.35 ตัน/ไร่/ปี และในช่วงอายุ 6 ปีขึ้นไป ผลผลิตเฉลี่ย
4.50 ตัน/ไร่/ปี น้ำมันต่อทะลาย 25%



พันธุ์ปาล์มน้ำมัน: สุราษฎร์ธานี 4

การผลิตปาล์มน้ำมัน

รู้จริงเรื่องพืชกับกรมวิชาการเกษตร



ก้านทะลายยาว ผลขนาดกลางรูปร่างค่อนข้างยาว ผลดิบเป็นสีดำ
เมื่อสุกเป็นสีแดง กะลาบาง เนื้อในหนา



สุราษฎร์ธานี 4



พันธุ์ปาล์มน้ำมัน: สุราษฎร์ธานี 5

การผลิตปาล์มน้ำมัน

รัฐริ้วเรื่องพืชกับกรมวิชาการเกษตร



พันธุ์สุราษฎร์ธานี 5 (Deli x Nigeria)



ผลผลิตเฉลี่ย 3.05 ตัน/ไร่/ปี และในช่วงอายุ 6 ปีขึ้นไป ผลผลิตเฉลี่ย
4.50 ตัน/ไร่/ปี น้ำมันต่อทะลาย 26%



พันธุ์ปาล์มน้ำมัน: สุราษฎร์ธานี 5

การผลิตปาล์มน้ำมัน

รัฐวิสาหกิจกรมวิชาการเกษตร



ผลเมื่อสุกเป็นสีส้ม โดยจำนวนต้นประมาณ 50% ของต้นทั้งหมดจะมีสีผลดิบ เป็นสีเขียวและเมื่อผลสุกเปลี่ยนเป็นสีส้ม และจำนวนต้นอีก 50% จะมีสีผลดิบเป็นสีดำและเมื่อผลสุกเปลี่ยนเป็นสีแดง



สุราษฎร์ธานี 5



พันธุ์ปาล์มน้ำมัน: สุราษฎร์ธานี 6

การผลิตปาล์มน้ำมัน

รัฐวิสาหกิจกรมวิชาการเกษตร



พันธุ์สุราษฎร์ธานี 6 (Deli x DAMI)



ผลผลิตเฉลี่ย 3.26 ตัน/ไร่/ปี และในช่วงเจริญเติบโตเต็มที่ให้ผลผลิตเฉลี่ย
4.50 ตัน/ไร่/ปี น้ำมันต่อทะลาย 27%



พันธุ์ปาล์มน้ำมัน: สุราษฎร์ธานี 6

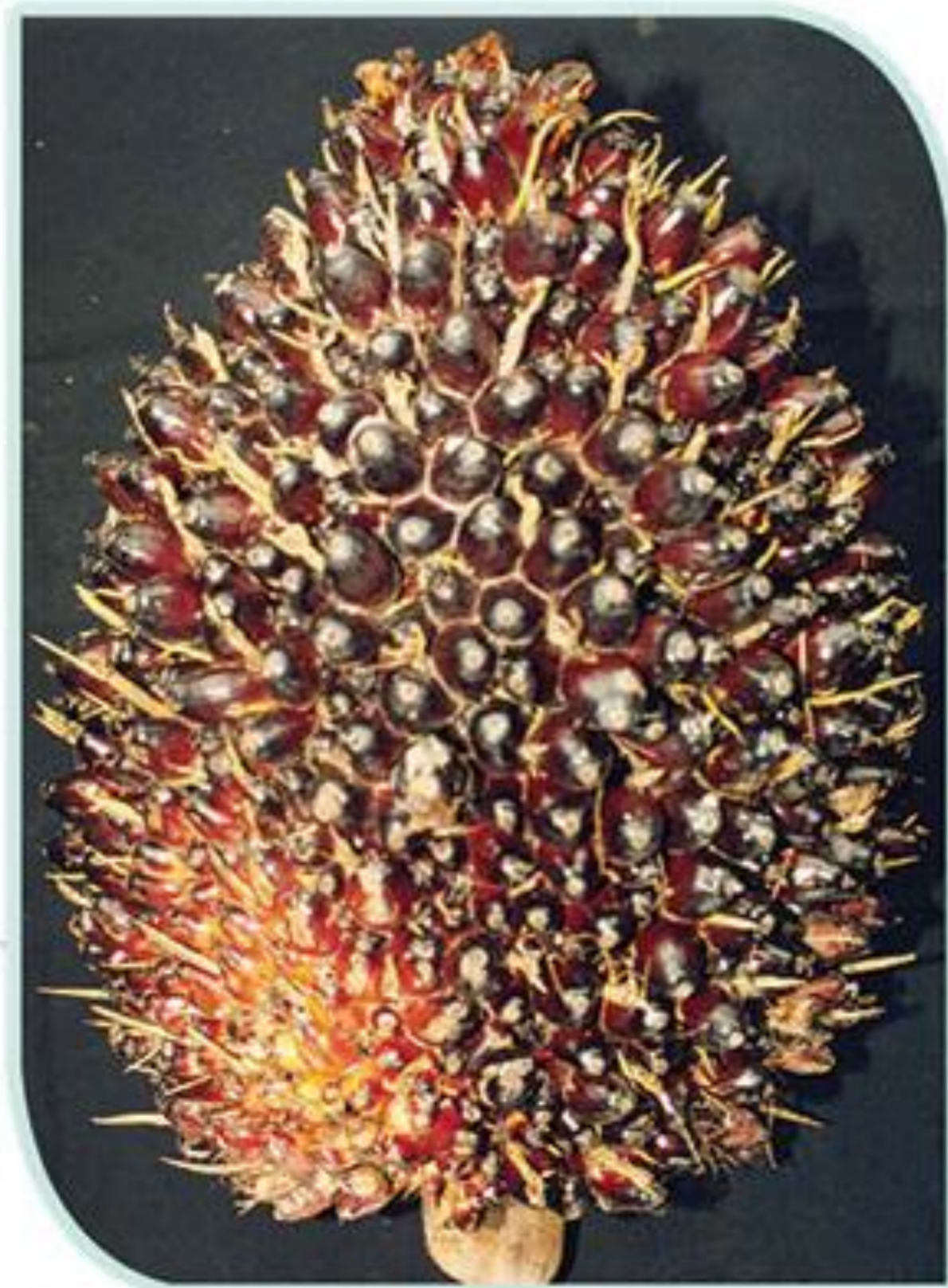
การผลิตปาล์มน้ำมัน

รู้จริงเรื่องพืชกับกรมวิชาการเกษตร



ทะลายยาวใหญ่ น้ำหนักทะลายสูงกว่า 15 กก.

ผลดิบสีดำเมื่อสุกผลเปลี่ยนเป็นสีแดง **กะลา**บาง **เนื้อ**ในหนาปานกลาง



สุราษฎร์ธานี 6



พันธุ์ปาล์มน้ำมัน: สุราษฎร์ธานี 7

การผลิตปาล์มน้ำมัน

รัฐวิสาหกิจกรมวิชาการเกษตร



พันธุ์สุราษฎร์ธานี 7 (Deli x Tanzania)



ผลผลิตเฉลี่ย 3.64 ตัน/ไร่/ปี และช่วงเจริญเติบโตเต็มที่ (อายุ 5-10 ปี) ให้ผลผลิตเฉลี่ย 4.72 ตัน/ไร่/ปี น้ำมันต่อทะลาย 24% เนื้อในต่อผลสูงเฉลี่ย 11%



พันธุ์ปาล์มน้ำมัน: สุราษฎร์ธานี 7

การผลิตปาล์มน้ำมัน

รู้จริงเรื่องพืชกับกรมวิชาการเกษตร



รู้จริงเรื่องพืช
กับกรมวิชาการเกษตร

ทะลายรูปทรงปลายแหลม **หนาม**สั้น **ผล**ค่อนข้างกลม ปลายแหลม ขนาดใหญ่
เปลือกหนา ผลดิบสีดำและเมื่อสุกเป็นสีแดง **กะลา**บาง **เนื้อ**ในหนา



สุราษฎร์ธานี 7



พันธุ์ปาล์มน้ำมัน: สุราษฎร์ธานี 8

การผลิตปาล์มน้ำมัน

รัฐวิสาหกิจกรมวิชาการเกษตร



พันธุ์สุราษฎร์ธานี 8 (Deli x Yangambi)



ผลผลิตเฉลี่ย 3.34 ตัน/ไร่/ปี และช่วงเจริญเติบโตเต็มที่ (อายุ 5-8 ปี) ให้ผลผลิตเฉลี่ย 4.34 ตัน/ไร่/ปี น้ำมันต่อทะลาย 24.8%



พันธุ์ปาล์มน้ำมัน: สุราษฎร์ธานี 8

การผลิตปาล์มน้ำมัน

รัฐวิสาหกิจกรมวิชาการเกษตร



ก้านทะลายและหนามช่อทะลายย่อยสั้น **ผล**กลมปลายแหลม ผลใหญ่ เปลือกผลหนา ผลดิบสีดำและเมื่อสุกเป็นสีแดง **กะลา**บาง **เนื้อ**ในหนา



สุราษฎร์ธานี 8



พันธุ์ปาล์มน้ำมัน: สุราษฎร์ธานี 9

การผลิตปาล์มน้ำมัน

รัฐวิสาหกิจกรมวิชาการเกษตร



พันธุ์สุราษฎร์ธานี 9



ผลผลิตเฉลี่ย 3.77 ตัน/ไร่/ปี และช่วงเจริญเติบโตเต็มที่ (อายุ 6-10 ปี) ให้ผลผลิตเฉลี่ย 4.60 ตัน/ไร่/ปี น้ำมันต่อทะลาย 26%



พันธุ์ปาล์มน้ำมัน: สุราษฎร์ธานี 9

การผลิตปาล์มน้ำมัน

รัฐวิสาหกิจกรมวิชาการเกษตร



ก้านทะลาย และหนามช่อทะลายย่อยสั้น **ผล** ใหญ่ เปลือกผลหนา ผลดิบสีดำ และเมื่อสุกเป็นสีแดง **กะลา** บาง **เนื้อ** ในบาง



สุราษฎร์ธานี 9



ข้อจำกัด :

- เนื่องจากการผลิตเมล็ดพันธุ์ปาล์มน้ำมันเป็นลูกผสมชั่วที่ 1 (F_1) จึงไม่ควรนำเมล็ดที่ได้ไปขยายพันธุ์ต่อ เพราะจะทำให้ได้ปาล์ม น้ำมันที่มีการกระจายตัว เช่น ได้ปาล์มน้ำมันที่มีลักษณะกะลาหนา หรือทะลายฝ่อ ทำให้ผลผลิตต่ำ น้ำมันน้อย
- พันธุ์ลูกผสมสุราษฎร์ธานี 1 5 และ 7 อาจพบอาการทางใบบิด ซึ่ง เป็นลักษณะผิดปกติทางพันธุกรรมในช่วงอายุ 1-3 ปี หลังจากนั้น อาการจะเป็นปกติ



พื้นที่แนะนำ

- ทุกพันธุ์สามารถปลูกได้ในพื้นที่เหมาะสมและเหมาะสมมาก ในกรณีพื้นที่เหมาะสมปานกลางควรมีการให้น้ำในช่วงแล้ง
- (พื้นที่ปลูกปาล์มน้ำมันที่มีความเหมาะสม หมายถึง พื้นที่ที่มีปริมาณน้ำฝนมากกว่า 1,800 มิลลิเมตรต่อปี มีช่วงแล้งติดต่อกันไม่เกิน 2 เดือน หรือมีสภาพการขาดน้ำ (Water deficit) ประมาณ 100-200 มิลลิเมตรต่อปี และเป็นดินที่มีการระบายน้ำ และความอุดมสมบูรณ์ดี สามารถให้ผลผลิตทะลายสดมากกว่า 3 ตันต่อไร่ต่อปี)



การปลูกและการดูแลรักษา



การปลูกและการดูแลรักษาปาล์มน้ำมัน ปีที่ 1



1. การคัดเลือกพื้นที่ปลูก วางแผนการปลูก





2. การเตรียมพื้นที่ปลูก

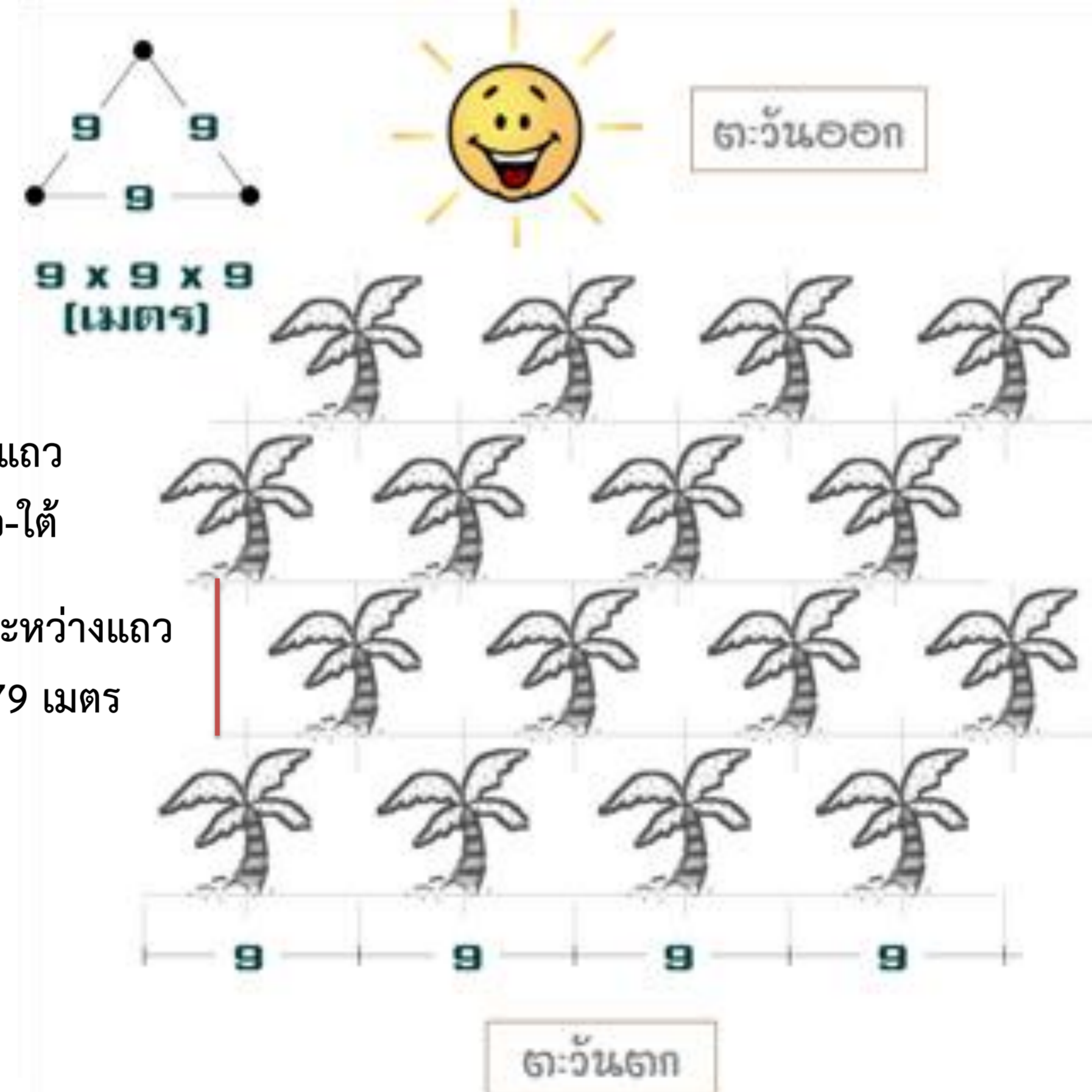
- การสร้างถนน/การทำทางระบายน้ำ
- การปลูกพืชคลุมดิน





2. การเตรียมพื้นที่ปลูก

- ระยะปลูกและการวางผังปลูกปาล์มน้ำมัน



วางแนวแถว
ทิศเหนือ-ใต้

ระยะระหว่างแถว
7.79 เมตร

แถวที่ 1

แถวที่ 2

แถวที่ 3

แถวที่ 4



3. การเลือกซื้อพันธุ์ปาล์มน้ำมัน

✓ ต้นกล้าปกติ



เลือกซื้อพันธุ์ปาล์มน้ำมันลูกผสม
เทเนอร่า (DxP) ได้แก่ พันธุ์ลูกผสม
สุราษฎร์ธานี จากแปลงเพาะชำที่ขึ้น
ทะเบียนไว้กับกรมวิชาการเกษตร หรือ
สอบถามจากหน่วยงานสังกัด
กรมวิชาการเกษตรและศูนย์วิจัย
ปาล์มน้ำมันสุราษฎร์ธานี

X ต้นกล้าผิดปกติ



ใบเกิดใหม่สั้น



ใบอ่อนแน่นทึบ



ใบอ่อนแคบ



ใบอ่อนห่างกัน



4.การปลูก

- เตรียมหลุมปลูก ขุดหลุมให้มีขนาดใหญ่กว่า
ถุงต้นกล้าเล็กน้อย แยกดินบน-ล่างออกจากกัน
- รองก้นหลุมด้วยร็อคฟอสเฟต (0-3-0) อัตรา
250-500 กรัม/หลุม





4.การปลูก

- ปลูกในช่วงฤดูฝนหรือหลังจากปลูกแล้วจะต้องมี ฝนตกอีกอย่างน้อยประมาณ 3 เดือน ข้อควรระวัง หลังจากปลูกภายใน 10 วัน หากไม่มีฝนตกควรมี การให้น้ำ
- การปลูก ถอดถุงพลาสติกออกจากต้นกล้าอย่าให้ก้อน ดินแตกจะทำให้ชะงักการเจริญเติบโต





4.การปลูก

- วางต้นกล้าลงในหลุมปลูกใส่ดินชั้นบนลงก้นหลุมแล้วจึงใส่ดินชั้นล่างตามลงไป
- จัดต้นกล้าให้ตั้งตรงแล้วจึงอัดดินให้แน่น
- เมื่อปลูกเสร็จแล้วโคนต้นกล้าจะต้องอยู่ในระดับเดียวกันกับระดับดินเดิมของแปลงปลูก



5. การปฏิบัติดูแลรักษา

- สำรวจสวนเป็นประจำ เพื่อตรวจต้นปาล์มและตรวจการเข้าทำลายของหนูและศัตรูพืชอื่นๆ
- การป้องกันกำจัดวัชพืชตามความเหมาะสม
- การปลูกซ่อมในช่วงต้นฤดูฝน
- การปลูกพืชแซมอายุสั้น
- ใส่ปุ๋ยเคมีตามคำแนะนำของกรมวิชาการเกษตร





การปลูกและการดูแลรักษาปาล์มน้ำมัน ปีที่ 2-3



1. การดูแลสวนปาล์มน้ำมันในฤดูแล้ง

- ควรมีการคลุมโคนต้นปาล์มน้ำมัน
- ประเมินความต้องการน้ำ และให้น้ำตามความเหมาะสม





2. การปลูกซ่อม

สำรวจแปลงปลูก เมื่อพบ

- ต้นที่ถูกทำลายโดยศัตรูพืช
- ต้นที่ถูกกระทบกระเทือนจากการขนส่ง
- ต้นผิดปกติ

จะต้องขุดทิ้งและปลูกซ่อมให้เร็วที่สุด (ช่วงฤดูฝน)



3. การตัดแต่งทางใบ

- **อายุ 1 - 3 ปี** ตัดแต่งทางใบออกเท่าที่จำเป็น เช่น ทางใบที่แห้ง ทางใบที่เป็นโรคหรือแมลงทำลาย เป็นต้น
- ปาล์มน้ำมันเริ่มเก็บเกี่ยวครั้งแรกเมื่ออายุ 3 ปี ดังนั้นในช่วงก่อน 3 ปี ควรตัดดอกชุดแรกทิ้ง เพื่อให้ลำต้นสะสมคาร์โบไฮเดรตเพิ่มขึ้น มีการเพิ่มปริมาณราก ซึ่งจะช่วยให้ทะลายที่ได้มีความสมบูรณ์และขนาดใหญ่ขึ้น





ตารางปริมาณปุ๋ยเคมีสำหรับปาล์มน้ำมัน 3 ปี แรก ที่ปลูกในดินที่มีความอุดมสมบูรณ์ต่ำ (ดินทั่วไป)

อายุปาล์มน้ำมัน	ชนิดและปริมาณปุ๋ยเคมี (กก./ตัน)				
	21 - 0 -0 (N)	0 - 3 -0 (P)	0 - 0 - 60 (K)	กีเซอไรท์ (Mg)	โบเรท
ก่อนปลูก (รองกันหลุม)	-	0.50	-	-	-
ปีที่ 1	1.55	1.00	1.00	0.50	0.09
ปีที่ 2	3.00	1.50	2.50	1.00	0.13
ปีที่ 3	4.00	1.50	3.00	0.70	0.13
รวม (กก./ตัน/3ปี)	8.55	4.00	6.50	2.30	0.35
รวม (กก./ไร่/3ปี)	194.94	91.20	148.20	52.44	7.99

- หมายเหตุ 1. 0-3-0 (รีดอกฟอสเฟต) ควรมีปริมาณฟอสฟอรัสทั้งหมด (Total phosphorus) ไม่ต่ำกว่า 20%P₂O₅
2. ปุ๋ยแต่ละชนิดเฉลี่ยแบ่งใส่ตามความเหมาะสมในแต่ละปี



4. การดูแลรักษา

กลวิธี: วางกับดักหุรอบต้น หรือใช้ลวดล้อมต้นปาล์ม





4. การดูแลรักษา

ใช้สารเคมี: 1. ใส่ปุ๋ยเคมีตามคำแนะนำดังตาราง

2. ก่อนใส่ปุ๋ยควรกำจัดวัชพืช และใส่ปุ๋ยในขณะที่ดิน
มีความชื้นเพียงพอ

3. ปุ๋ยไนโตรเจน(N), โพแทสเซียม(K) และ
แมกนีเซียม(Mg) ควรหว่านบริเวณโคนต้น
โดยระยะห่างจากโคนต้นเพิ่มขึ้นตามอายุปาล์ม
(0.50–2.50 เมตร) **ปุ๋ยฟอสฟอรัส (P)** ใส่เป็น
แถบบริเวณรอบโคนต้นห่างจากโคนต้น 2.50 เมตร
ถึงบริเวณปลายทางใบ





การปลูกและการดูแลรักษาปาล์มน้ำมัน ปีที่ 4 ขึ้นไป



1. การประเมินความต้องการปุ๋ย ⁽¹⁾

สังเกตลักษณะอาการขาดธาตุอาหารที่ต้นปาล์ม



1. ไนโตรเจน



2. ฟอสฟอรัส



3. โพแทสเซียม



1. การประเมินความต้องการปุ๋ย (2)

สังเกตลักษณะอาการขาดธาตุอาหารที่ต้นปาล์ม



4. ไนโตรเจน



5. โบรอน



การปลูกและการดูแลรักษา
ปาล์มน้ำมัน ปีที่ 4 ขึ้นไป

การผลิตปาล์มน้ำมัน

รัฐวิสาหกิจกรมวิชาการเกษตร



2. การตัดแต่งทางใบ (1)



อายุ 4-7 ปี ควรเหลือทางใบ
ประมาณ 3 รอบ นับจากทะลาย
ล่างสุด

อายุ 7-14 ปี ควรเหลือทางใบ
ประมาณ 2 รอบ นับจากทะลาย
ล่างสุด

อายุ 12 ปีขึ้นไป ควรเหลือทาง
ใบประมาณ 1 รอบ นับจาก
ทะลายล่างสุด



การปลูกและการดูแลรักษา
ปาล์มน้ำมัน ปีที่ 4 ขึ้นไป

การผลิตปาล์มน้ำมัน

รู้จริงเรื่องพืชกับกรมวิชาการเกษตร



3. การวางกองทางใบ

ทางใบที่ตัดแต่งแล้ว ให้วางเรียงทางใบกระจาย **แถวเว้นแถว หรือวางสลับ**
แถวเว้นแถว เพื่อกระจายอินทรีย์วัตถุในสวนปาล์มน้ำมันและช่วยรักษาความชุ่มชื้น
ในดิน





4. การดูแลสวนปาล์มน้ำมันในฤดูแล้ง

- ควรมีการคลุมโคนต้นปาล์มน้ำมัน
- ประเมินความต้องการน้ำ และให้น้ำตามความเหมาะสม





การปลูกและการดูแลรักษา
ปาล์มน้ำมัน ปีที่ 4 ขึ้นไป

การผลิตปาล์มน้ำมัน

รัฐวิสาหกิจกรมวิชาการเกษตร



ลักษณะการขาดน้ำของปาล์มน้ำมัน (1)



ใบหอกมากกว่า 1 ใบ
(ใบยอดที่ไม่คลี่)



ทางใบล่างเหลือง
และแห้งของปาล์ม
น้ำมันที่ขาดน้ำ



ทางใบแห้งและการ
หักพับลงของทางใบ
ด้านล่าง



การปลูกและการดูแลรักษา
ปาล์มน้ำมัน ปีที่ 4 ขึ้นไป

การผลิตปาล์มน้ำมัน

รู้จริงเรื่องพืชกับกรมวิชาการเกษตร



การใส่ปุ๋ยเคมี

ในปีที่ 4 ขึ้นไป กรณีที่ไม่ได้ใส่ปุ๋ยตามผลวิเคราะห์ใบ ให้ใส่ในปริมาณเท่ากับ
ปีที่ 3 โดยแบ่งใส่อย่างน้อย 2 ครั้งต่อปี





5. การดูแลรักษา (1)

- ✓ ก่อนใส่ปุ๋ยควรกำจัดวัชพืช และใส่ปุ๋ยในขณะที่ดินมีความชื้นเพียงพอ





การปลูกและการดูแลรักษา
ปาล์มน้ำมัน ปีที่ 4 ขึ้นไป

การผลิตปาล์มน้ำมัน

รัฐวิสาหกิจกรมวิชาการเกษตร



5. การดูแลรักษา (2)

ปุ๋ยไนโตรเจน (N), ฟอสฟอรัส (P), โพแทสเซียม (K) และแมกนีเซียม (Mg)
ควรหว่านบริเวณรอบโคนต้น โดยระยะห่างจากโคนต้นเพิ่มขึ้นตามอายุปาล์ม
(0.50 - 2.50 เมตร)





การผลิตปาล์มน้ำมัน
รู้จริงเรื่องพืชกับกรมวิชาการเกษตร



การเก็บเกี่ยวปาล์มน้ำมัน



1. การเก็บเกี่ยว (1)

เก็บเกี่ยวทะลายที่สุกเต็มที่ โดยสังเกตจากการหลุดร่วงของผลจะต้องมีผลร่วง
ประมาณ 1-10 ผล





1. การเก็บเกี่ยว (2)

ช่วงการเก็บเกี่ยว 15 วัน/ครั้ง และลดลงในช่วงฤดูฝน เป็น 10 วัน/ครั้ง





1. การเก็บเกี่ยว (3)

การเก็บเกี่ยวปาล์มน้ำมันอายุ 3-5 ปี ใช้เลียมแทงตรงก้านทะลาย และตัดให้ชิด
ทะลาย ก้านทะลายยาวไม่เกิน 5 เซนติเมตร





1. การเก็บเกี่ยว (4)

การเก็บเกี่ยวปาล์มน้ำมันอายุ 5 ปีขึ้นไป ใช้เคียวเกี่ยวก้านทะลายแล้วดึงลง





ตรวจสอบสภาพสวนอย่างสม่ำเสมอ ใช้ปุ๋ยเคมีให้เหมาะสมตามพื้นที่ ชนิดของดินและอายุของต้นปาล์มน้ำมัน



โรคศัตรูและกาารป้องกันกำจัด



โรคใบไหม้

สาเหตุ เชื้อรา *Curvularia oryzae*

ลักษณะอาการ

เป็นโรคที่สำคัญในแปลงเพาะกล้า ระยะแรกเกิดจุดเล็กๆ โปรงใส กระจายอยู่บนยอดที่ยังไม่คลี่ ต่อมาแผลพัฒนาขึ้นมีรูปร่างกลมสีน้ำตาลดำ บุ่มตรงกลาง ขอบแผลนุ่มมีลักษณะเป็นมัน มีวงสีเหลืองล้อมรอบ ถ้าหากโรครุนแรง แผลจะรวมตัวกันใบเปลี่ยนเป็นสีน้ำตาลมองดูคล้ายไฟไหม้ และอาจทำให้ต้นกล้าตายได้



ชนินทร์ ดวงสอาด



การป้องกันกำจัด

- สังเกตใบอ่อนของต้นกล้า ซึ่งเป็นส่วนที่ง่ายต่อการเข้าทำลายของเชื้อรา หากพบอาการเพียงเล็กน้อย ให้ตัดส่วนที่เป็นโรคออกไปทำลาย
- ต้นที่แสดงอาการรุนแรง ต้องนำออกจากแปลงเพาะ เพื่อกำจัดแหล่งสะสมของเชื้อราสาเหตุ
- ใส่ปุ๋ยบำรุงให้ต้นกล้าแข็งแรง
- หากพบโรคยังคงระบาด พ่นทุก 7 วันด้วยสารแมนโคเซบ 80% ดับเบิ้ลยูพี อัตรา 30 กรัมต่อน้ำ 20 ลิตร หรือ อะซอกซีสโตรบิน + ไดฟีโนโคนาโซล 20% + 12.5% เอสซี อัตรา 20 มิลลิลิตรต่อน้ำ 20 ลิตร หรือ ไทแรม 80% ดับเบิ้ลยูจี อัตรา 30 กรัมต่อน้ำ 20 ลิตร หรือแคปแทน 50% ดับเบิ้ลยูพี อัตรา 50 กรัมต่อน้ำ 20 ลิตร โดยไม่พ่นสารชนิด เดียวต่อเนื่องกันเป็นเวลานาน ควรสลับชนิดสาร เพื่อป้องกันเชื้อต้านทานสารเคมี และงดการให้น้ำด้วยระบบพ่นฝอย เปลี่ยนเป็นใช้ระบบน้ำหยด หรือใช้คนรดน้ำ





โรคลำต้นเน่า

สาเหตุ เชื้อเห็ด *Ganoderma boninenses*

ลักษณะอาการ

มักพบบนต้นปาล์มน้ำมันที่มีอายุมากกว่า 20 ปีขึ้นไป โดยสีของใบซีดจาง และแห้งตาย ทางใบล่างหักพับทิ้งตัวห้อยลงรอบ ๆ ลำต้น ทางยอดที่ยังไม่คลี่มีจำนวนมากผิดปกติ ต้นปาล์มน้ำมันหักพับล้มลงที่บริเวณโคนต้น บางต้นจะยืนต้นตาย ภายในลำต้นจะมีลักษณะกลวงเนื้อเยื่อภายใน ผุเปื่อย เปลือกกรากเปลี่ยนเป็นสีน้ำตาล เนื้อเยื่อภายในกรากเปลี่ยนเป็นสีดำ ราสร้างดอกเห็ดที่โคนต้นหรือที่รากผิวดินบริเวณใกล้โคนต้น ดอกเห็ดมีสีน้ำตาลแดง ขอบสีขาว ผิวด้านบนของดอกเห็ดเรียบเป็นมันคล้ายทาด้วยแลคเกอร์ ผิวด้านล่างมีสีขาวขุ่นเต็มไปด้วยรูเล็ก ๆ



พรพิมล อธิปัญญาคม



พรพิมล อธิปัญญาคม



การป้องกันกำจัด

- ตรวจสอบต้นที่เป็นโรคโดยใช้ไม้เคาะลำต้นปาล์มน้ำมันเพื่อฟังเสียงบริเวณที่ถูกทำลาย
- ขุดหลุมรอบ ๆ ต้นปาล์มที่เป็นโรค เพื่อเป็นการป้องกันการแพร่ระบาดของต้นที่เป็นโรคไปยังต้นปกติโดยการสัมผัสกันของราก
- เก็บดอกเห็ดที่เชื้อเห็ดสร้างขึ้นบนโคนต้นปาล์มน้ำมันที่เป็นโรค หรือที่รากบริเวณผิวดินออกจากแปลง
- ผ่าและตัดส่วนที่เป็นโรคออก ทั้งส่วนที่อยู่เหนือดินและส่วนที่อยู่ใต้ดิน แล้วทาบริเวณที่ตัดด้วยสารเคมี เช่น โคลทาร์ หรือสารที่มีส่วนผสมของโคลทาร์ หรือ สารป้องกันกำจัดโรคพืช ไทแรม 80% ดับเบิ้ลยูจี





แมลงศัตรูและะการป้องกันกำจัด



ด้วงกุหลาบ

ทำลายกัดกินใบเวลากลางคืน

ป้องกันกำจัดโดยใส่ฟูราดาน 1 ช้อนชา หรือใช้สารเซฟวิน 85% อัตรา 40 กรัม/น้ำ 20 ลิตร ฉีดพ่นในเวลาเย็นช่วงใกล้ค่ำทั่วบริเวณต้น



ใบปาล์มถูกกัดกิน



ด้วงกุหลาบ



หนอนหน้าแมว

ทำลายกัดกินใบ ถ้าอาการรุนแรงมากใบถูกกัดจนเหลือแต่ก้านใบ

ป้องกันกำจัด ใช้สารฆ่าแมลงพ่น เริ่มพ่นสารตั้งแต่หนอนยังเล็กอยู่ ควรพ่นซ้ำที่เดิมอีก 1 ครั้ง โดยห่างจากครั้งแรกประมาณ 10 วัน เช่น carbaryl (Sevin 85 % MP) ต่ออัตรา 10 กรัมต่อน้ำ 20 ลิตร lambda cyhalothrin (Karate 2.5 % EC) ในอัตรา 10 มล. ต่อน้ำ 20 ลิตร





แมลงศัตรูและการป้องกันกำจัด

การจัดการการผลิตปาล์มน้ำมัน

รู้จริงเรื่องพืชกับกรมวิชาการเกษตร



หนอนหัวดำ

เผ่าระวังหนอนหัวดำมะพร้าวในปาล์มน้ำมัน



หนอนหัวดำเข้าทำลายปาล์มน้ำมันที่อยู่ใกล้กับสวนมะพร้าวที่หนอนหัวดำระบาด



หนอนหัวดำ

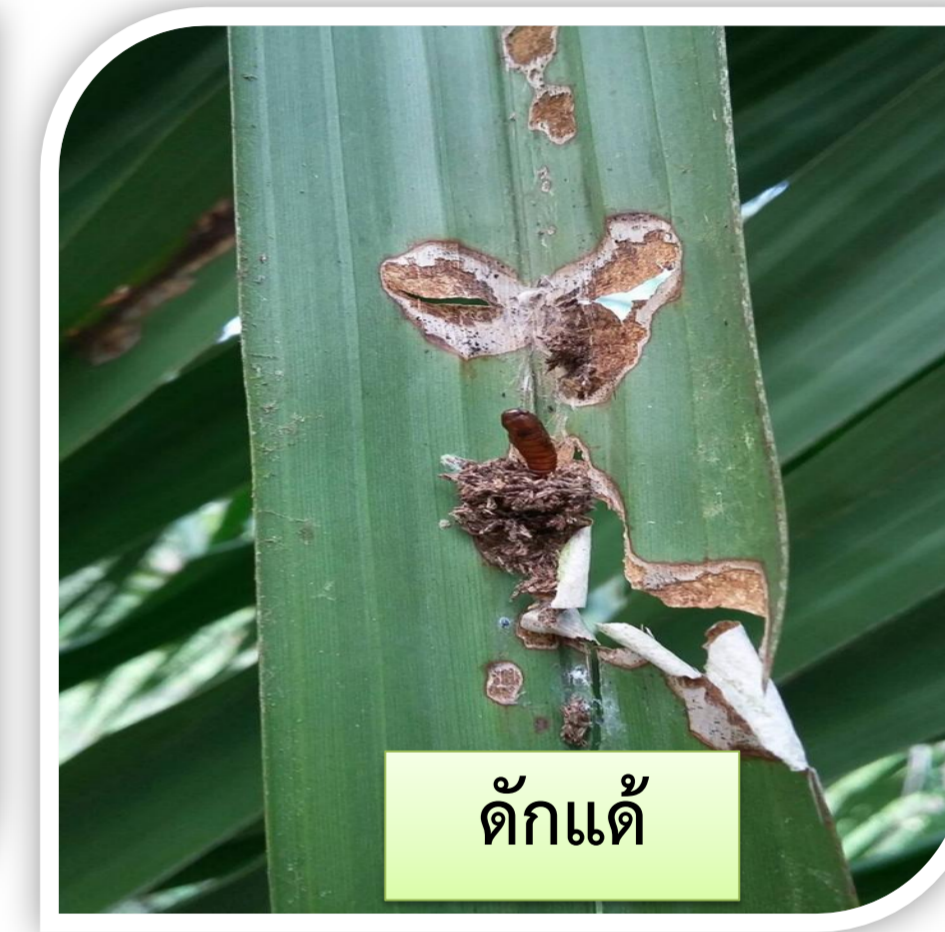
พบหนอนหัวดำให้ปฏิบัติดังนี้

1. วิธีเขตกรรมและวิธีกล

- ตัดใบที่มีหนอนหัวดำมะพร้าวไปเผาทำลายทันที
- ไม่ควรเคลื่อนย้ายต้นพันธุ์ปาล์มน้ำมันหรือพืชตระกูลปาล์มมาจากแหล่งที่มีการระบาด

2. การใช้ชีววิธี

- ปลอ่ยแตนเบียนโกนีโอซิสและบราคอนในอัตราชนิดละ 200 ตัว/ไร่
- ประเมินสถานการณ์หลังปลอ่ยแตนเบียนทุก 7 วัน
- พ่นแบคทีเรียบาซิลลัส (Bt) อัตรา 100 มล./ น้ำ 20 ลิตร โดยเครื่องพ่นแรงดันสูงให้ทั่วทรงพุ่ม ควรพ่นช่วงเย็นหลีกเลี่ยงแสงแดด





หนุ่ค้้ตรุ้และกการป้องก้ันก้าจ้ด



หนูที่พบในสวนปาล์มน้ำมันปลูกใหม่ อายุ 1 - 4 ปี



1. หนูพุกใหญ่ หรือ หนูแผง



2. หนูท้องขาวบ้าน



3. หนูนาใหญ่



4. หนูป่ามาเลย์



หนุศัตรูและการป้องกันกำจัด

การผลิตปาล์มน้ำมัน

รู้จริงเรื่องพืชกับกรมวิชาการเกษตร



ลักษณะการทำลายปาล์มน้ำมัน



กล้าต้นปาล์มน้ำมันในแปลงเพาะชำ



ต้นปาล์มน้ำมันเล็กในสวนปลูกใหม่



ผลปาล์มน้ำมันดิบและสุกบนทะลายปาล์ม



หนูที่พบในสวนปาล์มน้ำมันอายุ 4 ปีขึ้นไป



1. หนูป่ามาเลย์



2. หนูท้องขาวบ้าน



ลักษณะการทำลายปาล์มน้ำมัน



ผลปาล์มน้ำมันดิบและสุกบนทะลายปาล์ม



ช่อดอกเกสรตัวผู้
และตัวเมีย



การป้องกันกำจัดหนุ้ศัตรูปาล์มอายุ 4 ปีขึ้นไป

ทำการป้องกันกำจัดแบบผสมผสาน

การกำจัดวัชพืช การใช้กรงดักและกับดักตาย

เลือกใช้สารกำจัดหนุ้ เช่น ยาดำ สตอม บาราดี เล็ด ฯลฯ

สารชีวอินทรีย์กำจัดหนุ้ : โพรโตซัว *Sacocystis singaporensis*

วางเหยื่อพิษ 1 ก้อน/ต้น

อนุรักษ์สัตว์ศัตรูธรรมชาติของหนุ้ เช่น พังพอน แมวดาว นกแสก

เหยี่ยวนกเขาชicura งูเห่ล้อม งูทางมะพร้าว งูสิง ฯลฯ





การผลิตปาล์มน้ำมัน
รู้จริงเรื่องพืชกับกรมวิชาการเกษตร



การจัดการวัชพืชในสวน ปาล์มน้ำมัน



การจัดการวัชพืช
ในสวนปาล์มน้ำมัน

การผลิตปาล์มน้ำมัน
รัฐริ้วเรื่องพืชกับกรมวิชาการเกษตร



ชนิดวัชพืชในสวนปาล์มน้ำมัน

วัชพืชที่พบในสวนปาล์มน้ำมัน

วัชพืชประเภทใบแคบ เช่น



หญ้าคา

Imperata cylindrica L.



หญ้ารังนก

Chloris barbata Sw..



หญ้าปากควาย

Dactyloctenium aegyptium
(L.) Willd..



การจัดการวัชพืช
ในสวนปาล์มน้ำมัน

การผลิตปาล์มน้ำมัน
รู้จริงเรื่องพืชกับกรมวิชาการเกษตร



ชนิดวัชพืชในสวนปาล์มน้ำมัน

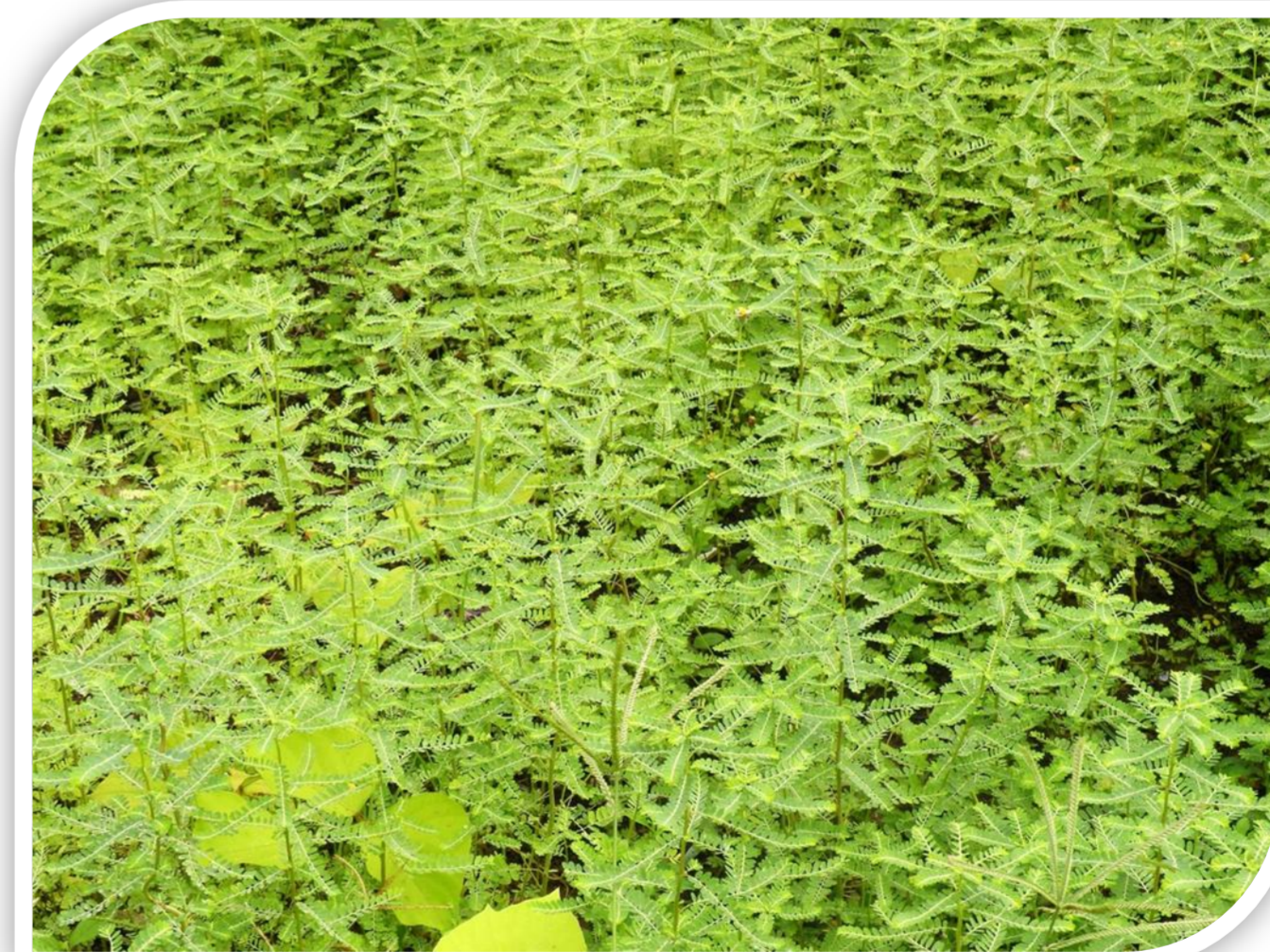
วัชพืชที่พบในสวนปาล์มน้ำมัน

วัชพืชประเภทใบกว้าง เช่น



ซีไก่อ่ยาน

Mikania micrantha Kunth



ลูกใต้ใบ

Phyllanthus amarus Schumach. & Thonn.



การจัดการวัชพืช
ในสวนปาล์มน้ำมัน

การผลิตปาล์มน้ำมัน
รู้จริงเรื่องพืชกับกรมวิชาการเกษตร



ชนิดวัชพืชในสวนปาล์มน้ำมัน

วัชพืชที่พบในสวนปาล์มน้ำมัน

วัชพืชประเภทกก เช่น



แห้วหมู

Cyperus rotundus L.



การควบคุมวัชพืชในปาล์มน้ำมัน

✓ ไม่ใช้สารเคมี

1. การตายด้วยจอบบริเวณโคนต้นปาล์มน้ำมัน โดยเฉพาะต้นที่ปลูกใหม่อายุไม่เกิน 6 เดือน ซึ่งยังไม่ควรใช้สารกำจัดวัชพืชเพราะอาจเป็นพิษต่อต้นปาล์มได้
2. การตัดวัชพืช ต้องทำต่อเนื่องกันอย่างน้อย 3-4 ครั้งต่อปี ในสวนปาล์มปลูกใหม่ และประมาณ 2 ครั้งต่อปี ในปาล์มอายุ 3-4 ปี
3. การปลูกพืชคลุมดิน โดยการปลูกพืชคลุมดินตระกูลถั่ว
4. การปลูกพืชแซม เช่น ถั่วเขียว ข้าวโพด ทำได้ตั้งแต่ปาล์มเริ่มปลูกใหม่ จนกระทั่งปาล์มเริ่มให้ผลผลิต (ประมาณ 3 ปี) พืชที่นำมาปลูกแซมต้องมีระบบราก ความต้องการธาตุอาหาร อัตราการเจริญเติบโต อายุเก็บเกี่ยว และศัตรูธรรมชาติที่แตกต่างจากปาล์มน้ำมัน



การจัดการวัชพืช
ในสวนปาล์มน้ำมัน

การผลิตปาล์มน้ำมัน

รู้จริงเรื่องพืชกับกรมวิชาการเกษตร



✓ ใช้สารเคมี

สารกำจัดวัชพืช	อัตราการใช้ ต่อน้ำ 20 ลิตร ต่อพื้นที่ 1 งาน	วิธีการใช้/ ข้อควรระวัง
พาราควอต (27.6% เอสแอล)	100-120 มิลลิลิตร	พ่นระหว่างแถวปาล์มน้ำมัน หลัง วัชพืชงอก มีความสูงไม่เกิน 30 ซม. ขณะพ่น ระวังไม่ให้ละอองสารสัมผัส ต้นและใบปาล์ม
กลูโฟซิเนต-แอมโมเนียม (15% เอสแอล)	175-200 มิลลิลิตร	
ไกลโฟเสต (48% เอสแอล)	125-150 มิลลิลิตร	



สอบถามข้อมูลเพิ่มเติมได้ที่หน่วยงานของกรมวิชาการเกษตร ดังนี้

ศูนย์วิจัยปาล์มน้ำมันสุราษฎร์ธานี สถาบันวิจัยพืชไร่และพืชทดแทนพลังงาน

โทรศัพท์ 077-259145 โทรสาร. 077-259450

โรค แมลงศัตรูและวัชพืช สำนักวิจัยพัฒนาการอารักขาพืช

โทรศัพท์ 0-2579-8540