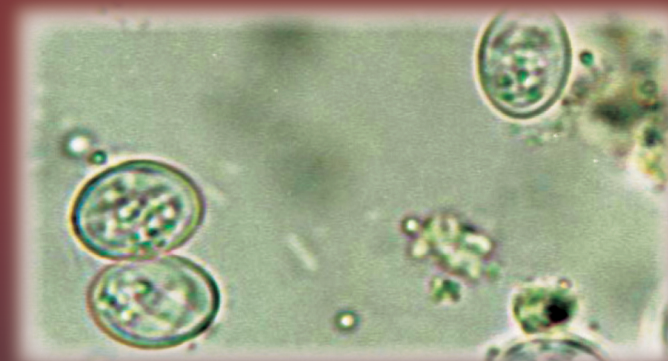




โพรโตซัว

Sarcocystis singaporensis

Zamen & Colley, 1976



ทางเลือกใหม่.....
การปราบหนูด้วยเชื้อจุลินทรีย์



กลุ่มกีฏและสัตววิทยา สำนักวิจัยพัฒนาการอารักขาพืช
กรมวิชาการเกษตร



หนูป่ามาเลย์ (กลุ่มหนูท้องขาว)



หนูนาใหญ่



หนูจาด

สอบถามรายละเอียดเพิ่มเติมได้ที่
นางสาวดารารพร รินทะรักษ์
สำนักวิจัยพัฒนาการอารักขาพืช กรมวิชาการเกษตร
โทร 0 2579 4535, ต่อ 159, 160, 161
โทรสาร 0 2940 5396
ฉบับปรับปรุงพิมพ์ครั้งที่ 5
จำนวน 10,000 แผ่น



ภาชนะใส่เหยื่อรูปแบบต่างๆ



หนูพุกใหญ่



หนูพุกเล็ก

โปรโตซัว, *Sarcocystis singaporensis*

เป็นสิ่งมีชีวิตเซลล์เดียวที่เล็กมาก และมีวงจรชีวิตระหว่างหนู และงูเหลือมเท่านั้น กล่าวคือ มีการขยายพันธุ์แบบไม่อาศัยเพศ เจริญเติบโตในหนูและสุดท้ายสร้างเป็นซิสต์อยู่ในกล้ามเนื้อลำตัวหนู เมื่องูเหลือมกินหนูติดเชื่อโปรโตซัวจะเข้าไปขยายพันธุ์แบบอาศัยเพศ ในเซลล์บุผิวลำไส้ และผลิตสปอร์โรซีสต์ ซึ่งเป็นระยะสุดท้ายของการ เจริญเติบโต และซิสต์เหล่านี้จะถูกขับถ่ายปะปนออกพร้อมกับมูลงูสู่ ภายนอก

หนึ่ง งูเหลือมยาวประมาณ 2 เมตร หากให้หนูติดเชื่อโปรโตซัว สูงเป็นอาหาร 1 ตัว สามารถผลิตสปอร์โรซีสต์ได้ 1,400 ล้านซิสต์ ซึ่งใช้กำจัดหนูได้ 5,000 ตัว หรือในพื้นที่ปลูกพืช 300 ไร่

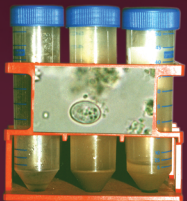
สัตว์อาศัยตัวกลาง



โปรโตซัวชนิดนี้ พบระบาดแพร่หลายในหนูและงูเหลือมในประเทศแถบเอเชียตะวันออกเฉียงใต้ ระยะสปอร์โรซีสต์เท่านั้นที่ทำให้ หนูติดเชื่อป่วยและตายได้

เชื้อโปรโตซัวทำให้หนูป่วยตายอย่างไร

ภายหลังหนูได้รับสปอร์โรซีสต์ของโปรโตซัว แล้ว 10-17 วัน หนูจะป่วย มีไข้สูง และตาย เนื่องจากอาการน้ำท่วมปอด ซึ่งทำให้ระบบหายใจ ล้มเหลว ดังภาพ



แต่ละโปรโตซัวขยายพันธุ์ โดยการแบ่งตัวอย่างรวดเร็ว ในเซลล์บุผิวหลอดเลือดที่ปอด ทำให้เซลล์เสียหาย และ ของเหลวภายในเซลล์ ไหลออกท่วมช่องอก



เหยื่อโปรโตซัวกำจัดหนู

เป็นเหยื่อแข็งนุ่มสำเร็จรูปขนาด 1.2 กรัม ที่มีสปอร์โรซีสต์ ของโปรโตซัว *S. singaporensis* จำนวน 200,000 ซิสต์ ในรูปของ สารแขวนลอยอยู่ภายในก้อนเหยื่อ 1 ก้อน และบรรจุในซองกระดาษ แก้วสีขาวขุ่น



ใช้ปราบหนู ที่ไหน และอย่างไร

- นาข้าว ไร่ข้าวโพด ถั่วเหลือง ถั่วเขียว และอื่นๆ ใช้ 25 ก้อน/ไร่ จุดละ 1-2 ก้อน หรือใส่ในรูหนูที่มีขุดดินใหม่ ๆ จุดละ 2 ก้อน ห่างกันเดือนละ 1 ครั้ง
- สวนปาล์ม น้ำมัน มะพร้าว โกโก้ สวนผลไม้ ให้วางบริเวณโคนต้น หรือส่วนบนต้นๆ ละ 1 ก้อน
- ฟาร์มเลี้ยงสัตว์ ยุ้งฉางข้าว โกดังเก็บของ อาคารบ้านเรือน และ ตลาด ให้วางเหยื่อโปรโตซัวในภาชนะใส่เหยื่อ จุดละ 3 ก้อน และ เต็มเหยื่อไม่เกิน 3 ครั้งติดต่อกัน

ข้อดีของเหยื่อโปรโตซัวกำจัดหนู

- ทำให้เกิดโรคในกลุ่มหนูทุกและหนูท้องขาวเท่านั้น
- ปลอดภัยต่อสัตว์กินหนูเป็นอาหาร เช่น นกแสก เหยี่ยว งู พังพอน แมวป่า ฯลฯ
- ปลอดภัยต่อผู้ใช้และสัตว์เลี้ยง เช่น มนุษย์ สุนัข แมว วัว หนู ไก่ ฯลฯ
- เหยื่อสำเร็จรูป 1 ก้อน กำจัดหนูได้ 1 ตัว
- หนูไม่เกิดการเข็ดขยาดเหยื่อ เนื่องจากอาการป่วยและ ตาย จะเกิดขึ้นภายหลังกินเหยื่อไปแล้ว 10-17 วัน
- ไม่มีพิษตกค้างในสิ่งแวดล้อม

ข้อจำกัด และข้อควรระวัง

- 1 เหยื่อโปรโตซัวสำเร็จรูป ที่เก็บไว้ภายในอาคาร หรือ ในตู้เย็น อุณหภูมิ 10 องศาเซลเซียส ไม่ควรเก็บนานเกิน 3 เดือน เพราะประสิทธิภาพในการทำให้หนูป่วยตายลดลงประมาณ 40% ถ้าใช้เหยื่อโปรโตซัวอย่างไม่เหมาะสม เช่น วางเหยื่อมากหรือน้อยเกินไป หรือวางผิดเวลา ฯลฯ
- 2 อาจชักนำให้หนูสร้างภูมิคุ้มกันต่อโปรโตซัวชนิดนี้ได้ ซึ่งจะ ทำให้อัตราการตายของหนูลดลง
- 3 ให้วางเหยื่อโปรโตซัวสำเร็จรูปทั้งซองกระดาษแก้ว ห้ามฉีกซอง โดยเด็ดขาด
- 4 ไม่ควรวางเหยื่อโปรโตซัวในที่เปียกแฉะ หรือตากฝนทั้งคืน เพราะเมื่อเหยื่อแข็งถูกน้ำจะมึลลื่นเหม็นเปรี้ยว และหนู จะไม่กินเหยื่อที่เสียอีกต่อไป
- 5 สำหรับฟาร์มเลี้ยงสัตว์ หรือ ภายในโรงเก็บผลิตผลเกษตร และหรือสินค้าอื่นๆ หรือภายในอาคารบ้านเรือน ร้านอาหาร หรือตลาดสดไม่ควรวางเหยื่อโปรโตซัว แต่จุดละเกิน 3 วัน และถ้าหนูยังไม่กินเหยื่อ ให้ย้ายภาชนะใส่เหยื่อไปวางที่ใหม่ ที่มีหนูเดินผ่าน